

پژوهش‌های معماری اسلامی ۲۲

شماره شایب X - ۳۰ - ۱۳۹۸

فصلنامه علمی
قطب علمی معماری اسلامی
سال هفتم - شماره اول - بهار ۱۳۹۸

■ مطالعه تطبیقی حجاب‌زدایی و حریم‌زدایی در البسه و ابنیه‌ی ایرانی قبل و بعد از ظهور سلسله‌ی پهلوی
محمد منان رئیسی / زهرا انصاری‌پورا

■ مطالعه تطبیقی ساختار کالبدی و کارکردی میدان صاحب آباد تبریز و میدان نقش جهان اصفهان در ادوار تاریخی
عیسی حجت / آرزنا بلالی اسکویی / ثنا یزدانی

■ میدان اسب شاهی: جلوخان دولت‌خانه صفوی قزوین
حمیدرضا جیحانی / فاطمه رحیمی

■ روند دگرگونی‌های کالبدی مدارس ایران: از دوره سلجوقی تا دوره قاجار (از قرن پنجم تا چهاردهم هجری قمری)
منصوره محسنی

■ طبیعت، سیاست و معماری: بازخوانی برهم‌کنش مؤلفه‌های طبیعت، سیاست و فرهنگ در فرآیند آفرینش معماری مسجد کبود تبریز
محمدباقر کبیرصابر / امیر امجد محمدی

■ شهر مربی کودک: بازتولید الگوی شهر دوست‌دار کودک در بستری ایرانی اسلامی
پریا یارنسا / مرتضی میرغلامی / مینو قره بگلو

■ تبیین وجوه تنوع آفرین میراث مسکونی اصفهان
آزاده حریری / بهنام پدرام / مریم قاسمی سجالی



شماره شایا: X - ۹۷ - ۳۳۸۷

پژوهش‌های معماری اسلامی ۲۲

فصلنامه علمی
قطب علمی معماری اسلامی
سال هفتم - شماره اول - بهار ۱۳۹۸

مدیر مسئول: معاونت پژوهشی دانشگاه علم و صنعت ایران

سر دبیر: دکتر محسن فیضی

مدیر داخلی: دکتر فاطمه مهدیزاده سراج

ویراستار ادبی فارسی: سارا متولی

کارشناس مجله: امیرحسین یوسفی - زهرا کاشانی دوست

ویراستار انگلیسی: محمد رضا عطایی همدانی

هیأت تحریریه:

دکتر سید غلامرضا اسلامی: دانشیار دانشگاه تهران

دکتر حسن بلخاری: استاد دانشگاه تهران

دکتر مصطفی بهزادفر: استاد دانشگاه علم و صنعت ایران

دکتر محمد رضا پور جعفر: استاد دانشگاه تربیت مدرس

دکتر مهدی حمزه نژاد: استادیار دانشگاه علم و صنعت ایران

دکتر اسماعیل شیعه: استاد دانشگاه علم و صنعت ایران

دکتر منوچهر طیبیان: استاد دانشگاه تهران

دکتر حمید ماجدی: استاد واحد علوم تحقیقات دانشگاه آزاد اسلامی

دکتر اصغر محمد مرادی: استاد دانشگاه علم و صنعت ایران

دکتر غلامحسین معماریان: استاد دانشگاه علم و صنعت ایران

دکتر فاطمه مهدیزاده سراج: استاد دانشگاه علم و صنعت ایران

مهندس عبدالحمید نقره کار: دانشیار دانشگاه علم و صنعت ایران

دکتر محمد تقی زاده: استادیار واحد علوم تحقیقات دانشگاه آزاد اسلامی

دکتر علی یاران: استاد وزارت علوم، تحقیقات و فناوری

طراح جلد و صفحه آرا: امیرحسین یوسفی

قیمت: ۲۵۰۰۰ ریال

لیست داوران این شماره:

دکتر علی اسدیپور (استادیار دانشگاه هنر تبریز)

دکتر لیدا بلیلان اصل (استادیار دانشگاه هنر تبریز)

دکتر سعید حقیر (استادیار دانشگاه تهران)

دکتر حسن سجاذزاده (استادیار دانشگاه بوعلی همدان)

دکتر بهزاد عمران زاده (استادیار دانشگاه تهران)

دکتر محمود قلعه نویی (استادیار دانشگاه هنر اصفهان)

دکتر راضیه لیبیب زاده (استادیار دانشگاه آزاد)

دکتر حامد کامل نیا (استادیار دانشگاه فردوسی مشهد)

دکتر اکبر کیانی (استادیار دانشگاه زابل)

دکتر محمدباقر کبیر صابر (استادیار دانشگاه تهران)

دکتر شهریار ناسخیان (استادیار دانشگاه هنر اصفهان)

دکتر احد نژاد ابراهیمی (استادیار دانشگاه هنر اسلامی تبریز)

مهندس عبدالحمید نقره کار (دانشیار دانشگاه علم و صنعت ایران)

دکتر سید مجید هاشمی (استاد دانشگاه تربیت دبیر شهید رجایی)

دکتر بهزاد وثیق (استادیار دانشگاه صنعتی جندی شاپور)

دکتر نیما ولی بیگ (استادیار دانشگاه هنر اصفهان)

نشریه پژوهش‌های معماری اسلامی بر اساس مجوز کمیسیون نشریات

وزارت علوم تحقیقات و فناوری به شماره ۱۳۷۲۰۶ / ۳ / ۱۸ مورخ

۹۳ / ۷ / ۲۸ از شماره نخست دارای اعتبار علمی پژوهشی می باشد.

این مجله در پایگاه‌های (SID) و (ISC) نمایه می شود.

مقالات مندرج در این مجله، الزاماً بیانگر نقطه نظرات «پژوهش‌های معماری اسلامی» و «قطب علمی معماری اسلامی» نمی باشد و نویسندگان محترم، مسئول مقالات خود هستند.

نشانی دفتر مجله: دانشگاه علم و صنعت ایران / قطب علمی معماری اسلامی / کد پستی ۱۶۸۴۶۱۳۱۱۴ / **تلفن مستقیم:** ۰۲۱ - ۷۷۴۹۱۲۴۳

نشانی راینامه: jria@iust.ac.ir / **نشانی وب:** <http://iust.ac.ir/jria>

www.SID.ir

مطالعه تطبیقی ساختار کالبدی و کارکردی میدان صاحب آباد تبریز و میدان نقش جهان اصفهان در ادوار تاریخی



عیسی حجت*

دکتری معماری، استاد دانشکده معماری پردیس هنرهای زیبا، دانشگاه تهران، تهران

آزیتا بلالی اسکویی**

استادیار معماری، دانشکده معماری و شهرسازی، دانشگاه هنر اسلامی تبریز (نویسنده مسئول)

ثنا یزدانی***

دانشجوی کارشناسی ارشد مهندسی معماری اسلامی؛ دانشکده معماری و شهرسازی، دانشگاه هنر اسلامی تبریز، تبریز

تاریخ دریافت مقاله: ۹۶/۰۲/۱۰ تاریخ پذیرش نهایی: ۹۷/۰۳/۱۹

چکیده:

حضور میدان؛ به عنوان یک فضای باز شهری؛ پیش از اسلام و نیز پس از آن؛ در شهرسازی اسلامی؛ مورد توجه بوده است. میدان صاحب آباد تبریز، میدان شاه قزوین و میدان نقش جهان اصفهان نمونه هایی از میادین شهری به جا مانده از گذشته و نشان دهنده قدرت حکومت ها و باریک بینی رجال دولتی زمان خود (عصر صفوی ۹۰۶-۱۱۴۸ ه.ق) می باشند. بر اساس نظریه های پژوهش های اخیر میدان نقش جهان اصفهان در زمان احداث (شاه عباس اول صفوی، ۹۹۸-۱۰۳۸ ه.ق) از میدان صاحب آباد تبریز که پیش از صفویه و در زمان آق قویونلوها (۸۷۰-۸۹۶ ه.ق) طرح ریزی و احداث گردیده بود، الگو برداری شده و از آنجایی که کالبد به جا مانده مجموعه صاحب آباد تبریز بیشتر مربوط به ساخت و سازهای دوره قاجار بر روی ویرانه های بناهای مجموعه حکومتی دوره های قبل می باشد، پذیرش نظریه مذکور، منجر به ارائه طرح های بازآفرینی صاحب آباد با تقلید صرف از کالبد امروزی نقش جهان و بدون توجه به ساختار اصیل این مجموعه در دوره های شکل گیری و اوج آن در گذشته شده است. بنابراین در پژوهش حاضر بر اساس تحلیل محتوا و راهبرد تاریخی - تطبیقی به مطالعه پیشینه، تاریخچه شکل گیری و تحولات و دگرگونی های مرحله به مرحله دو مجموعه صاحب آباد و نقش جهان در روند تاریخ پرداخته و در نهایت با مطالعه تطبیقی طرحواره های ترسیم شده، شناسایی تشابهات و تفاوت های ساختار کالبدی و کارکردی این دو مجموعه در چهار بازه زمانی محقق گشته است. نتایج حاصل حکایت از وجود بیشترین اشتراکات در پیشینه قبل از احداث دو مجموعه و بیشترین افتراقات در وضع موجود آنها داشته که در سیر تحول تاریخی نیز، دو مجموعه در بعد کارکردی و نوع کاربری ها و عملکرد های موجود شباهت های بسیاری نسبت به بعد ساختاری و شکلی را داره بوده اند. همچنین بزرگترین تفاوت کالبدی دو مجموعه عدم محصوریت میدان صاحب آباد نسبت به نقش جهان بوده که منجر به دگرگونی ها و افول مجموعه مذکور تا به عصر حاضر گشته است. پذیرش قطعی این فرضیه نیز که مجموعه نقش جهان اصفهان، در هر دو بعد کالبدی و کارکردی نمونه مشابه و عینا به جا مانده از مجموعه صاحب آباد تبریز می باشد صحیح به نظر نمی رسد و می توان عنوان کرد که ساختار کلی مجموعه صاحب آباد در دوره اوج شکوهش (دوره شاه طهماسب صفوی) می توانسته الگوی یک فضای شهری با عملکردهای مختلف حکومتی - سیاسی، اجتماعی - فرهنگی، مذهبی و ورزشی برای احداث میدان نقش جهان گردد.

واژه های کلیدی: میدان شهری، صاحب آباد تبریز، نقش جهان اصفهان، ساختار کالبدی، ساختار کارکردی.

* isahojat@ut.ac.ir

**a.oskoyi@tabrizu.ac.ir

*** sa.yazdani@tabriziau.ac.ir



پرسش های پژوهش

۱. ساختار کالبدی و عملکردی و تحولات این دو ساختار در مجموعه صاحب آباد تبریز و نقش جهان اصفهان بر اساس مستندات و متون تاریخی، در ادوار مختلف به چه ترتیب بوده است؟

۲. نقاط افتراق و اشتراک در پیشینه، نحوه شکل گیری، دوره اوج و وضع موجود ساختار کالبدی و کارکردی دو مجموعه صاحب آباد و نقش جهان در طول تاریخ به چه ترتیب بوده است؟

مقدمه

مطالعه و شناخت روند تاریخی هر پدیده ای، همچون فضاهای معماری و شهری، کمک خواهد کرد تا بسیاری از خصوصیات فرهنگی، اجتماعی و تمدنی یک جامعه بازتاب گردند. یکی از مهم ترین فضاهای شهری، میدانی شهری هستند که در شهرهای اسلامی با اهداف نظامی - اقتصادی و اجتماعی معنای هستی شهر و حکومت را تبیین می ساختند. میدان صاحب آباد تبریز و میدان نقش جهان اصفهان دو نمونه به جا مانده از میدانی تاریخی و یدک کش شکوه و عظمت روزگاران خویش (عصر صفوی ۹۰۶-۱۱۴۸ ه.ق) می باشند. مجموعه صاحب آباد (مجموعه صاحب الامر کنونی) یکی از مهم ترین فضاهای معماری و شهری تبریز در گذشته بوده که به عقیده صاحب نظران، این مجموعه آغاز دوباره ای بر حضور فضاهای باز شهری پس از حدود سه سده عدم حضور این فضاها در سیستم شهرسازی شهرهای ایران می باشد. کالبد به جامانده و وضع موجود این مجموعه بیشتر مربوط به ساخت و سازهای دوره قاجار می باشد که بر روی ویرانه های بناهای مجموعه حکومتی دوره های قبل، به خصوص زمان حکومت ترکمانان قرا قویونلو (۸۰۹-۸۷۳ ه.ق) و آق قویونلو (۸۷۰-۹۰۷ ه.ق) و نیز اوایل دوره صفوی ساخته شده است. در مقابل میدان نقش جهان اصفهان، نمونه پایداری یک فضای شهری تاریخی در ادوار مختلف بوده که از دیرباز به مثابه شاهدی زنده از حیات گذشتگان و تعادلی پویا از حضور عناصری متنوع درخاطره ذهنی شهروندان ثبت شده و کالبد گذشته خود را تا به امروز منتقل کرده است. با توجه به آنچه پیرامون وضعیت امروزی دو میدان گذشت، و با علم به این موضوع که شناخت هر چه

بیشتر تمدنمان باعث پاسداری بهتر از آنان می باشد، اهداف پژوهش حاضر در راستای پاسخ به سوالات پژوهش به ترتیب زیر تدوین خواهند شد:

□ هدف اصلی پژوهش: مطالعه تطبیقی ساختار کالبدی و عملکردی و شناسایی نقاط افتراق و اشتراک ساختارهای فوق میدان صاحب آباد تبریز و میدان نقش جهان اصفهان در ادوار مختلف تاریخی

□ هدف فرعی پژوهش (در راستای رسیدن به هدف اصلی پژوهش):

۱. مطالعه تحولات هندسه کالبدی و عملکردی در پیشینه، شکل گیری، اوج شکوه و نیز وضع موجود مجموعه صاحب آباد تبریز و ارائه طرحواره هایی از ساختار کالبدی در هر بازه؛

۲. مطالعه تحولات هندسه کالبدی و عملکردی در پیشینه، شکل گیری، اوج شکوه و نیز وضع موجود مجموعه نقش جهان اصفهان و ارائه طرحواره هایی از ساختار کالبدی در هر بازه.

پیشینه پژوهش

در رابطه با پیشینه پژوهش، می توان به مطالعات انجام شده پیرامون میدان صاحب آباد تبریز، میدان نقش جهان اصفهان و نیز تحقیقاتی که به مطالعه این دو مجموعه در کنار یکدیگر و در پی اثبات فرضیه گرده برداری نقش جهان از صاحب آباد تبریز پرداخته اند اشاره کرد:

• حناچی و نژاد ابراهیمی (۱۳۸۴) با اصل قرار دادن مینیاتور مطراچی (۹۴۰-۹۴۲ ه.ق) و تصویر شاردن از تبریز در سال ۱۰۸۳ ه.ق و نیز سایر منابع سفرنامه ای به بازخوانی میدان صاحب آباد در دو دوره تاریخی پرداخته که حاصل این پژوهش دو طرح شماتیک مربوط به عناصر میدان در دوره ترکمانان قویونلو و صفویه می باشد.

• عمرانی و امینیان (۱۳۸۶) نیز با مطالعه سیر تاریخی شهر تبریز و سپس مجموعه صاحب آباد و نیز مطالعه و بررسی آثار نیمه مخروبه به جامانده از بناهای این مجموعه، گمانه زنی های مفیدی انجام داده و به تعریف دقیقی از چگونگی مفهوم میدان در مجموعه صاحب آباد رسیده اند.

• حسن قره نژاد با ارائه این فرضیه که میدان صاحب الامر تبریز، پیش نمونه میدان نقش جهان اصفهان می باشد، به مطالعه تاریخی و نحوه شکل گیری میدان صاحب آباد تبریز پرداخته





به‌جامانده گردآوری شده و سپس در راستای راهبرد تاریخی-تطبیقی، پس از پاسخ به پرسش اول پژوهش و تدوین تاریخچه کاملی از نحوه شکل‌گیری، تحولات مرحله‌به‌مرحله و نیز ترسیم طرحواره‌هایی از ساختار کالبدی و عملکردی مجموعه صاحب آباد تبریز و نقش جهان اصفهان، با گردآوری یافته‌های مراحل پیشین در جدوالی، به تحلیل تطبیقی و تبیین مشابهت‌ها و تفاوت‌های کالبدی و کارکردی این دو فضای شهری در دوره‌های مختلف تاریخی و در چهار بعد زمانی پرداخته خواهد شد.

۱. چهارچوب نظری پژوهش

۱-۱. مجموعه صاحب آباد تبریز

مجموعه صاحب‌الامر کنونی در شمال رودخانه قوری چای و در امتداد خیابان جدیدالاحداث دارای واقع شده است. این مجموعه در ابتدای شکل‌گیری به نام صاحب آباد مشهور بوده و بخش اعظمی از این مجموعه را میدان صاحب آباد شامل می‌شد به طوری که امروزه نیز این مجموعه را بیشتر تحت عنوان "میدان" یاد می‌کنند. در ادامه به مطالعه پیشینه این مجموعه قبل از احداث، ساختار کالبدی و کارکردی آن در دوره شکل‌گیری و سپس تحولات این ساختار در دوره‌های بعدی تا وضع موجود پرداخته خواهد شد.

۱-۱-۱. پیشینه مجموعه صاحب آباد

پیشینه مجموعه صاحب آباد، قبل از احداث و شکل‌گیری کامل آن به عنوان یک فضای شهری، به دوره حکومت ایلخانان مغول (۶۲۶-۷۳۶ ه.ق) باز می‌گردد. در این دوره هسته مرکزی شهر در جنوب رودخانه قوری چای و در محدوده بازار و مسجد جامع کنونی قرار داشته و از وجود ساخت‌وساز در حاشیه شمال رودخانه اطلاعاتی در دست نمی‌باشد (تصویر ۱). بامطالعه روند تحولات شهرسازی و فضاهای شهری در دوران ایلخانیان به توسعه باغ‌سازی در اطراف شهر و ایجاد خیابان‌های مشجر توسط حاکمان و درباریان (فروتن، ۱۳۸۸: ۹۷) و نیز ایجاد میدان‌های حکومتی (فروتن، ۱۳۸۸: ۹۸) برمی‌خوریم. در زمان آباق‌خان (۶۶۳-۶۸۰ ه.ق) اداره امور کشوری به دست کارمندان حرفه‌ای باقیمانده از زمان هلاکو (۶۵۱-۶۶۳ ه.ق) از جمله شیخ محمد جوینی سپرده شده بود، که احداث باغ صاحب آباد در شمال رودخانه شهر و در اصل در ضلع شمالی شهر تبریز را

و سپس در راستای اثبات فرضیه مذکور، داده‌های حاصله را با کالبد امروزی میدان نقش جهان مقایسه کرده است.

• نژاد ابراهیمی (۱۳۸۷) در پژوهش از صاحب آباد تا نقش جهان، به مطالعه تطبیقی و تشبیهی وجوه تاریخی، معماری، تاثیرگذاری و تأثیر پذیری میدان نقش جهان اصفهان از میدان صاحب آباد تبریز پرداخته و در همین راستا، به تحقیق در روابط نسبی خاندان صفوی و آق‌قویونلوها و تأثیر این روابط بر معماری دو میدان پرداخته است.

• فراهانی (۱۳۸۸) نیز به مطالعه تاریخچه شکل‌گیری میدان نقش جهان اصفهان و معرفی عناصر تشکیل‌دهنده این میدان در دوره احداث پرداخته است.

• شهبابی نژاد، قلعه نوئی و امامی (۱۳۹۳) شکل‌گیری و دگرگونی تاریخی میدان نقش جهان اصفهان از زمان شاه عباس اول تا دوره جمهوری اسلامی و عصر حاضر را مورد مطالعه قرار داده و در این مسیر، با بهره‌گیری از سفرنامه سیاحان ساختار کالبدی، عملکردی و منظر طبیعی میدان نقش جهان را در هر دوره تاریخی توصیف نموده‌اند.

• نژاد ابراهیمی (۲۰۱۶) بار دیگر به بررسی ویژگی‌های ساختاری میدان صاحب آباد تبریز و اینیه مربوطه بر اساس مینیاتور مطراچی، تصویر شاردن و نیز سایر سفرنامه‌ها پرداخته و در پی بررسی تأثیرات هندسه این میدان بر شکل‌گیری میدان نقش جهان، به مطالعه اثرات اجتماعی حکومت‌های آق‌قویونلو و صفویه در شهرنشینی، مطالعه میدان عتیق اصفهان و شاه قزوین میدان پرداخته و در نهایت نتایج حاصل از پژوهش را در قالب جدولی با محتوای مراحل تکامل میدان در شهرنشینی ایران از سلسله سلجوقی تا صفویه که منجر به تشکیل میدان نقش جهان در اصفهان گردید گردآوری کرده است.

روش پژوهش

روش تحقیق در این پژوهش از نوع تحلیل محتوا می‌باشد زیرا که ابتدا اطلاعات کتابخانه‌ای موردنیاز در رابطه با مجموعه صاحب آباد تبریز و نقش جهان اصفهان با استناد بر متون تاریخی (در ارتباط با تاریخ آذربایجان و اصفهان)، سفرنامه سیاحانی که در دوره‌های مختلف به ایران سفر کرده‌اند، نقشه‌های تاریخی هر دو شهر، مینیاتور، نقاشی‌ها و عکس‌های



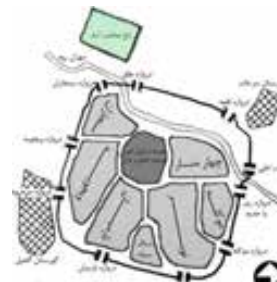


شهید خواجه شمس الدین محمد جوینی صاحب دیوان ممالک ... ("ابن کربلایی تبریزی، ۱۳۳۵: ۴۷۰). لازم به ذکر است که توصیف بیشتری از باغ صاحب آباد و وجود یا عدم وجود عمارتی در آن از این دوره در دست نمی‌باشد.

به این شخص نسب می‌دهند (خناچی و نژاد ابراهیمی، ۱۳۸۴: ۳۶) (تصویر ۲). از جمله قدیمی‌ترین متونی که به این مسئله اشاره داشته است روضات الجنان و جنات الجنان می‌باشد: "این باغی بوده موسوم به صاحب آباد منسوب به صاحب سعید



تصویر ۲: طرحواره پیشینه مجموعه صاحب آباد ایلخانان، آباقاخان (۶۶۳-۶۸۰ ه.ق)، منبع: نگارندگان



تصویر ۱: طرحواره ای از محدوده قدیم شهر تبریز (باروی روادی) در زمان احداث باغ صاحب آباد، منبع: نگارندگان

پس از به قدرت رسیدن تصمیم می‌گیرد که دولت‌خانه خود را از محله ششگلان به باغ صاحب آباد انتقال دهد. او بنای شاخصی در مجموعه باغ صاحب آباد به وجود نیاورده اما مدت سه دهه در این مکان حکومت کرده است. در ۱۲ ربیع‌الثانی سال ۸۷۲ هجری قمری با کشته شدن جهانشاه به دست اوزون حسن بایندری، آق قویونلوها حکومت خود را آغاز کرده و بر اساس آنچه در متون تاریخی نگاشته شده است، توجه به امور نظامی باعث شد که حسن پادشاه میدان وسیعی در مقابل باغ صاحب آباد برای سان دیدن از لشکریان خود به وجود آورد، بنابراین شکل‌گیری رسمی و هدفمند مجموعه صاحب آباد را به دلیل احداث میدان، می‌توان به این دوره نسبت داد. مجموعه صاحب آباد در دوره آق قویونلوها شامل ابنیه و کاربری‌هایی چون مجموعه نصریه، متشکل از مسجد، مدرسه، مقبره حسن پادشاه، دارالمساکین و نیز محدثات باغ صاحب آباد می‌باشد. بر اساس متون تاریخی پس از وفات حسن پادشاه و اتمام ساخت عمارت یا مجموعه نصریه در سال ۸۸۸ ه.ق بنای دیگری موسوم به کاخ هشت بهشت در میانه باغ صاحب آباد به دستور سلطان یعقوب شروع به ساخت می‌شود (ذکاء، ۱۳۶۸: ۱۸۶). توصیفات بازرگان ونیزی در این دوره اطلاعات نسبتاً دقیقی از اجزا و عناصر باغ صاحب آباد، و وجود عمارت سردر، عمارت مطبخ، حرم سرا، نمازخانه، استخر باغ و همچنین جزئیات فضاها و معماری آن‌ها ارائه می‌دهند (بازرگان ونیزی، ۱۳۴۹:

۱-۱-۲. شکل‌گیری مجموعه صاحب آباد

در ادامه حکومت ایلخانان مغول، و در دوره سلطان محمود غازان خان (۶۹۴-۷۰۳ ه.ق) تعدادی مزار همانند گورستان سرخاب در نزدیکی باغ صاحب آباد (در شرق) به صورت منفرد یا مجموعه ساخته شد که آن‌ها را می‌توان مقدمه ای بر گسترش و احداث مزارها دانست (سلطان زاده، ۱۳۷۶: ۱۹). حظیره بابا حسن و حظیره بابا مزید از جمله مزارهای منفرد به شمار می‌آیند که در محدوده گورستان سرخاب واقع شده اند. محمد مرادی، و جعفرپور ناصر (۱۳۹۲)، مکان یابی این دو مزار را به ترتیب در شرق بقعه سید حمزه و شمال غربی باغ صاحب آباد در نظر گرفته اند (محمد مرادی، جعفر پور ناصر، ۱۳۹۲: ۹۹). با مرگ غازان خان (۶۹۴-۷۰۳ ه.ق) به قدرت رسیدن اولجایتو (سلطان محمد خدابنده (۷۰۳-۷۱۶ ه.ق))، پایتخت به شهر سلطانیه منتقل شده و این امر از رونق تبریز کاست. از ساخت و سازهای مرتبط با مجموعه صاحب آباد در دوره ایلخانان، احداث بقعه سید حمزه با موقوفاتی از قبیل حمام، مسجد، مدرسه و دکان‌ها در سال ۷۱۴ ه.ق در محله سرخاب و شرق باغ صاحب آباد می‌باشد (نادرمیرزا، ۱۳۷۳: ۶۱-۷۲). بقعه دیگری در ضلع شرقی بقعه سید حمزه با نام مقبره الشعرا قرار گرفته که برخی آن را "حظیره الشعرا" نیز خوانده اند (تابانی، ۱۳۷۹: ۲۷۰). در سال ۸۰۹ ه.ق، حکومت قراقویونلوها با مرکزیت تبریز آغاز گردید. جهانشاه قراقویونلو





"... و همچنین در عقب باغ نصریه به جانب شمال مقبره ایست مشهور به پیر رومی در درآمد آن درگاهی است از سنگ به خط عبدالله صیرفی ...". (ابن کربلایی، ۱۳۳۵: ۵۲۷) (تصویر ۳).

۴۱۶-۴۲۲). از جمله سایر بناهای موجود در این مجموعه می توان به مزار پیر رومی اشاره کرد که موقعیت نسبی آن از متنی که در ادامه خواهد آمد تا حدودی پیش بینی شده است:



تصویر ۳: طرحواره مجموعه صاحب آباد و ابنیه مربوطه در دوره شکل گیری - آق قویونلوها (۸۷۰-۸۹۶ ه.ق). منبع: نگارندگان

سلیمان و شاهطهماسب بین سال های ۹۳۸ تا ۹۶۲ هجری قمری تخریب گردید.

از جمله اسناد تصویری با ارزش از دوران حکومت شاهطهماسب صفوی مینیاتورهای مطراقچی از کتاب "بیان منازل" می باشد که حاصل اولین لشکرکشی سلطان سلیمان قانونی به غرب ایران بوده است. جهت ترسیم این مینیاتور به صورت شمالی - جنوبی بوده و در ادامه با تطبیق هر آن چه از متون تاریخی، نوشته های بازرگان ونیزی و نیز تحلیل های کوسه بای (Kosebay, ۱۹۹۸) از مینیاتورهای کتاب بیان منازل با مینیاتور شهر تبریز، حاصل گشته است، ابنیه مرتبط با مجموعه صاحب آباد در این مینیاتور شناسایی خواهد گردید (تصویر ۴).

۱-۱-۳. دوره اوج مجموعه صاحب آباد

دوره اوج این مجموعه مقارن با حکومت صفویه می باشد. در دوره شاه اسماعیل، بیشتر اوقات در جنگ و جدال گذشت و به همین دلیل شهر تبریز توسعه زیادی نکرد اما میدان صاحب آباد کماکان موقعیت سیاسی و اجتماعی خود را حفظ کرد و همانند گذشته محل تجمع و استقرار نظامیان و مردم عادی، مجازات نافرمانان و نیز ورزش هایی چون قاپوق اندازی و چوگان بود. بعد از شاه اسماعیل پسر خردسال او شاهطهماسب در ۹۳۰ ه.ق بر تخت نشست. در متون تاریخی آمده است وی مسجد سلطنتی (تصویر ۵) خود را در ضلع شرقی میدان صاحب آباد برپا کرد. بخش اعظمی از این مسجد، بعدها پس از حمله عثمانی ها و در طی یکی از نبردهای میان سلطان



تصویر ۴: شناسایی ابنیه شمال رودخانه مهران رود در مینیاتور مطراقچی، منبع: کتاب بیان منازل و نگارندگان



صاحب آباد در این دوره نوشته‌ای از کتاب احسن التواریخ می‌باشد که طبق گفته حسن بیگ، در اواخر سلطنت شاه طهماسب نقش اجتماعی میدان صاحب آباد کمرنگ‌تر شده و ابنیه دوران آق قویونلوها مورد بی‌مهری قرار گرفتند که موجب تخریب طبیعی حاصل از عدم حفاظت از این بناها گردید: "در این زمان که تاریخ هجری به ۹۸۰ رسیده است، رونق مسجد جامع حسن پاشا برعکس زمان حسن پادشاه است... " (حسن بیگ، ۱۳۷۵).



تصویر ۵: طرحواره مجموعه صاحب آباد و ابنیه مربوطه در دوره اوج شاه طهماسب صفوی (۹۳۰-۹۸۴)، منبع: نگارندگان

پاشا در میانه میدان دارد. از جمله دیگر منابع تاریخی و بارزش به‌جامانده از دوره صفویه سیاحت‌نامه اولیا چلبی می‌باشد که در سال ۱۰۵۰ ه.ق (در دوره شاه صفی) از تبریز بازدید کرده و پس از توصیفاتش از مسجد حسن پادشاه و تزئینات و شکوه این مسجد چنین نوشته است: "در مقابل جامع اوزون حسن جامع شاه‌عباس هست که بسیار عالی ساخته‌شده، در قرب همان مسجد جامع دیگری به نام شاه‌مقصود هست..." (نخجوانی، ۱۳۳۸: ۲۲۷) اولیا چلبی درجایی دیگر در توصیف قلعه جعفر پاشا از مسجد دیگری به نام مسجد شاه اسماعیل نیز نام می‌برد. در این دوره تاورنیه جهانگرد و بازرگان معروف فرانسوی، در نوشته‌های خود از چهار پنج مسجد نیمه مخروبه (سلطان‌زاده، ۱۳۷۶: ۵۳) که در عظمت بنا بی‌نظیر هستند سخن به میان آورده که در تطبیق با نوشته‌های اولیا چلبی می‌توان حدس زد به احتمال زیاد مقصود تاورنیه مساجدی است که اولیا چلبی نام‌برده است. به این معنی که در این

میدان صاحب آباد در این دوره و حتی بعد از انتقال پایتخت کماکان جایگاه اجتماعی، فرهنگی و تفریحی خود را حفظ کرده و مجموعه صاحب آباد چه از لحاظ نقش و عملکرد میدان و چه از لحاظ تنوع کاربری‌های مجموعه به اوج شکوه و تکامل خود رسید. در مینیاتور مطراچی نیز جایگاه میل‌های (احتمالاً از جنس سنگ مرمر به دلیل رنگ سفید) چوگان در داخل میدان مشهود است، این بازی بر اثر حضور همایون شاه هند که به دربار شاه طهماسب پناهنده شده بود صورت می‌گرفت. آخرین متن تاریخی پیرامون مجموعه

۱-۱-۴. وضع موجود مجموعه صاحب آباد دوره‌های بعدی حکومت صفویه، را باید برای آذربایجان و تبریز سال‌های سیاهی به شمار آورد؛ زیرا سال‌های طولانی، این منطقه مورد هجوم و تاخت‌وتاز ترکان عثمانی قرار گرفت (وهرام، ۱۳۴۹: ۴۶). حمله عثمان پاشا در ۹۹۳ ه.ق در زمان حکومت سلطان محمد خدابنده (۹۸۵-۹۹۸ ه.ق) به تبریز که منجر به احداث قلعه دفاعی جعفرپاشا (ترکمان، ۱۳۳۴: ۳۱۰-۱۱) و میدان تسلیحاتی این قلعه (شاردن، ۱۳۷۴: ۴۰۷) در میانه میدان صاحب آباد گردید و نیز زمین لرزه ۱۰۵۰ ه.ق و تخریب تمام ابنیه این مجموعه در زمان حکومت شاه صفی (۱۰۳۸-۱۰۵۲ ه.ق) خلاصه ای ایست از آنچه در ادامه حکومت صفویه بر این مجموعه گذشت. بازخوانی نقاشی شاردن (تصویر ۶) نیز که به احتمال زیاد در ۱۰۸۳ ه.ق از تبریز دیدن کرده، دلالت بر ساخت‌وسازهایی در دو جانب شرقی و غربی مسجد و بیمارستان حسن پاشا و چسبیده به آن و نیز قلعه جعفر

در راه افول عظمت و زوال خویش نهاد که متون تاریخی به جامانده نیز صحنه بر این وقایع نهاده‌اند. در دوره زندیه (۱۱۶۳-۱۲۰۳ ه.ق) نیز، زمین لرزه ۱۱۹۳ ه.ق و متقاعب آن احداث حصار نجفقلی خان در ۱۱۹۴ ه.ق، حفر خندق در پیرامون آن و سایر بازسازی‌ها پس از زلزله، املاک باغ و میدان صاحب آباد را از هم تفکیک کرده و منجر به حذف بخش شمالی میدان گردید. بخش محدود جنوبی، در دوره‌های بعدی بازهم به صورت میدان، اما با بناهای بسیار محقرتر و بیشتر به صورت تجاری مذهبی احیا گشت (عمرانی، امینیان، ۱۳۸۶: ۹۶).



تصویر ۶: شناسایی ابنیه مجموعه صاحب آباد در نقاشی شاردن، منبع: سفرنامه شاردن، ۱۳۷۴ و نگارندگان

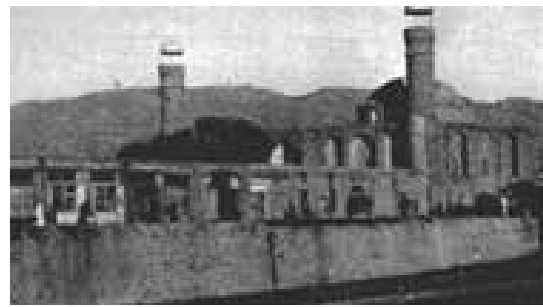
آن از مسجد صاحب الامر شده و عملاً قالب کلی میدان صاحب آباد را که تا حد کمی حفظ شده بود نابود کرد (تصویر ۹). پس از احداث خیابان دارایی، تغییر و تحول کالبدی عمده ای در ساختار به جا مانده از این مجموعه عظیم حاصل نگشت، تنها نکته قابل توجه راستای کنونی این مجموعه و میدان می‌باشد. بازسازی‌های پس از زلزله ۱۱۹۳ ه.ق و نیز خیابان کشی اخیر دوران پهلوی، ساماندهی بستر مهران رود در عصر حاضر، و نهایتاً بازارچه‌ها و کارکردهای مختلف شکل گرفته در پیرامون عرصه باقی مانده میدان، جهت کلی مجموعه را به مرور زمان به راستای شرقی-غربی نزدیک تر نمود. در سال‌های اخیر نیز به دلیل عدم استفاده و عدم رسیدگی مسئولین مجموعه نصریه و سایر ابنیه مجاور آن به صورت متروک رها شده و به مرور دچار تخریب طبیعی گشته‌اند.

دوره مساجد حسن پادشاه، شاه‌طهماسب، شاه‌مقصود، شاه اسماعیل و شاه‌عباس از ابنیه مجموعه صاحب آباد بوده‌اند ولی از مکان دقیق سه مسجد بعدی اطلاعی در دست نمی‌باشد. تاورنیه نیز در ادامه توصیفات خود از کلیسایی در این دوران نام می‌برد، لیکن در هیچ یک از متون تاریخی اشاره ای به نام و مکان این کلیسا نشده است: "نزدیک همان میدان کلیسایی هم متعلق به آرامنه هست که خراب‌شده و می‌گویند سنت هلنا یکپارچه از چوب اصل صلیب را به آنجا فرستاده بود" (سلطان‌زاده، ۱۳۷۶: ۵۳). آنچه تا به اینجا نتیجه‌گیری می‌شود این است که پس از دوره شاه طهماسب صفوی، مجموعه صاحب آباد عملاً، گام

از جمله اقدامات مهم مرتبط با مجموعه صاحب آباد در دوره قاجار (۱۲۰۵-۱۳۴۴ ه.ق)، می‌توان به ساخت مسجد صاحب الامر بر روی بقایای تخریب شده (بر اثر زلزله) مسجد شاه طهماسب در ضلع شرقی میدان صاحب آباد توسط جعفرقلی خان دنبلی در سال ۱۲۰۸ ه.ق اشاره کرد. ساخت مدرسه اکبریه نیز به توسط میرزا علی اکبر خان، یکی از سرشناسان تبریز و مترجم و دبیر کنسولگری روس در این دوره و در سال ۱۲۶۶ ه.ق انجام گرفت. این مدرسه، عمارت دو طبقه مفصلی داشت که در ضلع غربی و شمالی صحن بقعه صاحب الامر بنیاد نهاده شد. سرانجام در دوره پهلوی (۱۳۴۴-۱۳۹۸ ه.ق)، احداث خیابان دارایی کنونی (تصویر ۷ و ۸) در سال ۱۳۸۵ ه.ق، بدون اعتنا به اهمیت تاریخی مجموعه صاحب آباد، در میانه این مجموعه و در راستای تقریبی شمالی- جنوبی، منجر به تخریب صحن مدرسه اکبریه و جدا شدن



تصویر ۸: تصویری از بقعه (مسجد) صاحب الامر پس از احداث خیابان دارایی



تصویر ۷: تصویری از بقعه (مسجد) صاحب الامر پیش از احداث خیابان دارایی



تصویر ۹: طرحواره مجموعه صاحب آباد و ابنیه مربوطه در وضع موجود-دوره پهلوی و جمهوری اسلامی، منبع: نگارندگان

نقش جهان و احداث تالار تیموری آماده است: "این بنا از آثار زمان تیمور لنگ است که پس از قشون کشی به ایران و قتل و غارتی که نمود از لحاظ ذوق هنری که داشت دستور ساختمان این بنای رفیع را در مجاور باغ نقش جهان که از آثار سلاجقه باقی بوده داده و ... (رفیعی مهرآبادی، ۱۳۵۲: ۳۸۷) همان طور که از متن بر می آید وجود باغ نقش جهان به دوره سلاجقه (تصویر ۱۱) نسبت داده شده است. جابری انصاری، بنای این تالار را متعلق به قرن نهم هجری قمری دانسته و بانی آن را رستم ابن امر شیخ ابن تیمور مرفی می کند که بنای مزبور را هنگام حکومت خود در شهر اصفهان به عنوان در الحکومه ساخته، و آن را ۷۵ سال که ظل رایت تیموریان دانسته است (باباشاهی، ۱۳۶۱: ۱۹۲).

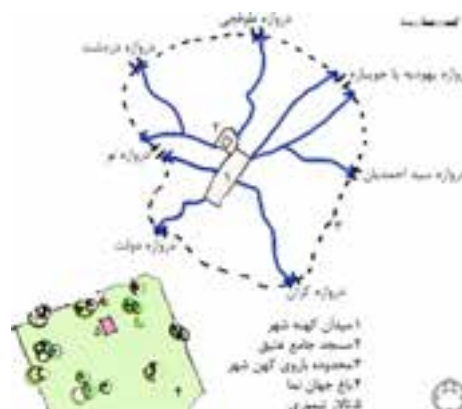
۱-۲. مجموعه نقش جهان اصفهان

میدان نقش جهان اصفهان یادگاری ارزشمند از شهرهای گذشته این مرز و بوم است که از دیرباز به مثابه شاهدهی زنده از حیات گذشتگان و تعادلی پویا از حضور عناصری متنوع درخاطره ذهنی شهروندان ثبت شده است. در ادامه به مطالعه پیشینه این مجموعه قبل از احداث، ساختار کالبدی و کارکردی آن در دوره شکل گیری و سپس تحولات این ساختار در دوره های بعدی تا وضع موجود پرداخته خواهد شد.

۱-۲-۱. پیشینه مجموعه نقش جهان

در مطالعه تاریخچه شکل گیری میدان نقش جهان، به وجود باغی به نام باغ جهان نما (نقش جهان) در خارج از محدوده باروی کهنه شهر برمی خوریم که از عمارتی به نام تالار تیموری در آن نام برده شده است (فراهانی، ۱۳۸۸: ۶) (تصویر ۱۰). در کتاب آثار ملی اصفهان از قول مؤلف تاریخچه ابنیه تاریخی، شرحی در مورد قدیمی بودن باغ





تصویر ۱۰: طرحواره از محدوده قدیم شهر اصفهان (باروی سلجوقی) در زمان احداث تالار تیموری در باغ جهان نما، منبع: نگارندگان

تصویر ۱۱: طرحواره پیشینه مجموعه نقش جهان سلجوقیان (۴۲۹-۵۹۰) منبع: نگارندگان

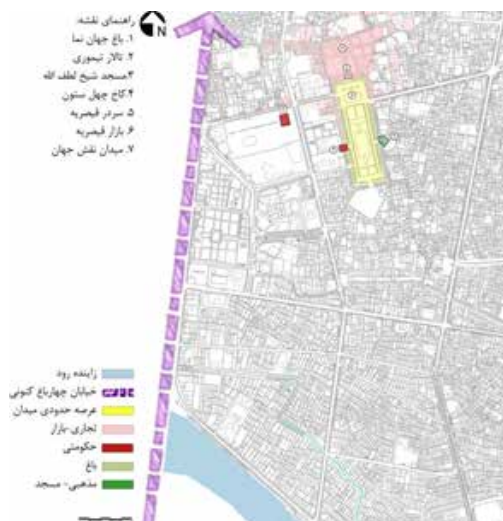
۱-۲-۲. شکل گیری مجموعه نقش جهان

شاه عباس اول (۹۹۸-۱۰۳۸ ه.ق) پس از ورود به اصفهان در محله ای به نام باغچه عباسی ساکن شد. او اندیشه احداث یک شهرک سلطنتی را در سر داشته و قصد داشت عناصری جدید را جایگزین عناصر اصلی بافت کهن شهر، که عمدتاً به عصر سلجوقی بر می گشتند و پیرامون میدان اصلی و بزرگ شهر یعنی میدان کهنه شکل گرفته بودند نماید. شاه عباس به جای تخریب بافت قدیم شهر تصمیم گرفت شهر را به اطراف گسترش دهد و مناسب ترین جهت توسعه را سمت جنوب یعنی در جهت رودخانه زاینده رود یافت (شهبازی نژاد، قلعه نویی، امامی، ۱۳۹۳: ۴۶). در این دوره دروازه های هشت گانه حصار شهری عصر سلجوقی، به حصاری با دوازده دروازه تبدیل شد که در بردارنده شهری با وسعتی نزدیک به ۲,۵ برابر در عصر صفوی می شده است. در همین راستا وجود میدانی که بتواند جایگاهی در این بافت داشته باشد از ضروریات بود. بنابراین میدان جدید در فاصله نه چندان دور از میدان قدیم یا میدان کهنه، با طرحی از پیش اندیشیده شده، در باغی به نام باغ جهان نما که در خارج از شهر قدیم واقع بود و عمارتی به

نام تالار تیموری نیز در آن وجود داشت، در راستای شمال غربی-جنوب شرقی با پلانی هندسی، به شکل مستطیلی با ابعاد تقریبی ۵۰۷*۱۵۸ متر شکل گرفت (فراهانی، ۱۳۸۸: ۶). معماران شهرساز عصر شاه عباس، در راستای حفظ بخش قدیمی شهر، بازارهای اطراف میدان شاه را به بازارهای قدیمی بخش مسجد جامع به همدیگر وصل کردند و در مسیر این پل اقتصادی مساجد و مدارس دینی بشمار می آید به وجود آوردند تا بر رونق آن بیفزایند. همانطور که الاصفهانی نیز در کتاب خود اشاره کرده است (الاصفهانی، ۱۳۶۸: ۳۲-۳۳)، در چهار سوی میدان نقش جهان به ترتیب چهار بنا احداث گردید که مشتمل بر کاخ عالی قاپو در غرب به عنوان جایگاه حکمرانی شاه، سردر بازار قیصریه در شمال، مسجد شیخ لطف الله در شرق به عنوان جایگاه مذهبی-حکومتی (شیعه) و مسجد جامع عباسی در جنوب میدان که جایگاه تبلور قدرت اجتماعی و مردمی بود. این عناصر چهارگانه در ترکیب با بازار که به صورت طاق نماهایی متحدالشکل، در اطراف فضای باز میدان شکل گرفته بودند، بدنه محصورکننده میدان را تشکیل می دادند. این بدنه ابتداءً در یک طبقه ساخته می شود که شامل مغازه های تجاری



دوره و دوره‌های بعدی، از لحاظ فعالیتی رونق بسیاری داشته و فضای باز میدان محل انجام بسیاری مراسم و آیین‌ها همچون رژه‌های نظامی، بازی‌هایی چون چوگان، قاپوق اندازی، شاطر دوانی، همچنین جشن‌ها، اعیاد ملی و مذهبی و حتی مراسم تعزیر و مجازات محکومین بود. هنوز دروازه‌های سنگی بازی چوگان (شاردن، ۱۳۷۹: ۳۲) در طرفین اضلاع جنوبی و شمالی میدان به صورت ستون‌هایی سنگی وجود دارند. شب هنگام این میدان جایگاهی برای سرگرمی‌های شبانه از قبیل بازیگری، خیمه شب بازی، تردستی، نقالی، بندبازی، چراغانی و آتش بازی بوده است. توصیف علاقه شاه عباس به چراغانی در سفرنامه شاردن از قول دلاواله، جهانگرد ایتالیایی که میدان را در دوره شاه عباس کبیر در سال‌های ۱۰۲۵ تا ۱۰۳۱ بازدید کرده، آمده است (شاردن، ۱۳۷۹: ۳۳).



تصویر ۱۲: طرحواره مجموعه نقش جهان در دوره شکل‌گیری - صفویه، شاه عباس اول (۹۹۸-۱۰۳۸ ه.ق)، منبع: نگارندگان

۱-۲-۳. دوره اوج مجموعه نقش جهان

شاردن که اولین سفر خود را در ۱۰۷۴-۱۰۷۵ ه.ق در دوره حکومت شاه عباس دوم و دومین سفرش را در بازه ۱۰۸۳ تا ۱۰۸۷ ه.ق در دوره حکومت شاه سلیمان به ایران و اصفهان داشته است، در سفرنامه خود نقاشی‌های ارزشمند (تصویر ۱۳) و اطلاعات و توصیفات دقیقی از میدان نقش جهان ارائه داده و در رابطه با سایر ابنیه مرتبط با میدان نقش جهان نوشته است: "غیر از این اتاق‌ها در اطراف میدان بناهای بزرگی

بوده است، طبقه دوم، بیشتر جنبه فرمال داشته، برای ایجاد تناسب مناسب میدان به صورت ایوان‌ها و اتاق‌های کوچکی برای کار و استراحت بازاریان شکل گرفته بود (شهابی نژاد، و قلعه نوئی، و امامی، ۱۳۹۳: ۴۷).

اولین بنا از چهار بنای اصلی، که در مجاورت این میدان به دستور شاه عباس شروع به احداث گردید، بنای دولتخانه صفوی یعنی کاخ عالی قاپو، در ضلع غربی میدان نقش جهان، متمایل به سمت جنوب بود. این بنا بین سال‌های ۱۰۰۲ تا ۱۰۰۶ ه.ق تکمیل یافته و در ابتدا شکلی ساده داشته و به مرور زمان و در طول سلطنت شاه عباس طبقاتی به آن افزوده شدند و در زمان شاه عباس دوم (۱۰۵۲-۱۰۷۷ ه.ق) نیز ایوان ستون دار به آن اضافه گردید. در ۱۰۱۰ ه.ق، در مقابل بنای عمارت عالی قاپو، مسجد شیخ لطف الله فعلی که شاردن در سفرنامه‌اش با نام مسجد مجتهد بزرگ، مسجد صدر و یا مسجد فتح الله از آن یاد کرده است (شاردن، ۱۳۷۹: ۴۱)، در ضلع شرقی شروع به احداث گردیده و در مدت حکومت شاه عباس کبیر در ۱۰۲۸ ه.ق به اتمام رسید. هرچند وجود بیش از یک مسجد جامع در یک شهر، جای تردید داشته، اما در میدان جدید مسجد جامع باشکوهی احداث شد. این مسجد به علت ثبات بیشتر تشیع و اعتقاد به آرمان‌های آن‌ها، مسجد جامع المهدی نام گرفت، اما بعدها به مسجد جامع شاه یا مسجد جامع عباسی تغییر نام داده و امروزه نیز مسجد امام نامیده می‌شود. شروع احداث مسجد شاه به ۱۰۲۰ ه.ق و اتمام کامل آن به اوایل دوره حکومت شاه سلیمان (۱۰۷۷-۱۱۰۵ ه.ق) باز می‌گردد (فراهانی، ۱۳۸۸: ۸). بنابراین به علت عدم تکمیل این بنا برای استفاده عموم، در بازآفرینی هندسه کالبدی و عملکردی این دوره، ترسیم نگاشته است (تصویر ۱۲). همان گونه که ذکر شد، اتصال شهر قدیم و شهر جدید از طریق بازار امکان پذیر می‌شد که حلقه اتصال و نقطه عطف این اتصال، سردر قیصریه بوده که دقیقاً در مقابل سردر ورودی مسجد جامع عباسی در ضلع شمالی میدان نقش جهان در سال ۱۰۲۹ ه.ق شروع به احداث گردید. در طبقه اول این سردر عمارت شربتخانه، برای پذیرایی از مهمانان شاه قرار داشت (فراهانی، ۱۳۸۸: ۱۱). بر اساس آنچه گذشت، در دوره شاه عباس اول پایه‌های ساختار کالبدی این مجموعه ریخته شده و علی‌رغم تکمیل نشدن تمام ابنیه، این میدان در این



را با دقت و جزئیات بالا توصیف کرده و در رابطه با کاربری ایوان‌های سردر بازار شاه یا سردر قیصریه نوشته است: "سمت سردر بازار شاه دو ایوان سرپوشیده است که آن را نقاره خانه خوانند که هنگام غروب و سحر با نقاره و کوس و دهل که قطر آن‌ها سه برابر قطر طبل‌های اروپاست، می‌زنند" (شاردن، ۱۳۷۹: ۳۳) (تصویر ۱۳). او همچنین سایر عملکرد میدان را در خارج از ابنیه و در عرصه باز میدان در این دوره، توصیف می‌نماید (شاردن، ۱۳۷۹: ۳۴).

است که عبارت‌اند از در قصر سلطنتی و در حرمسرا در سمت مغرب، و مسجد صدر (شیخ لطف الله فعلی) و یک عمارتی که ماشین‌های متعددی در آن قرار دارد و آن را ساعت سازی می‌نامند در طرف مشرق، مسجد شاه در جنوب و بازار شاه در شمال" (شاردن، ۱۳۷۹: ۳۲). او در جایی دیگر نوشته است: "عمارت ساعت که فعلاً مورد توجه نیست به هنگام جلوس شاه عباس دوم برای تفریح و خوش آمد او ساخته شده است..." (شاردن، ۱۳۷۹: ۴۲). شاردن در ادامه تک تک ابنیه میدان



تصویر ۱۳: نقاشی شاردن از بدنه میدان نقش جهان، منبع: شاردن، ۱۳۷۹

ضمیمه این کتاب شده که اطلاعات مفیدی پیرامون میدان نقش جهان در دوره شاه سلطان حسین صفوی از این تصاویر قابل استخراج می‌باشد (تصویر ۱۵ و ۱۶).

توضیحات شاردن پیرامون عملکردهای اقتصادی، تجاری میدان، بازی چوگان و ... از توصیفات و نیز نقاشی به جا مانده از سیاح دیگری به نام کمپفر که پیش از شاردن و در سال ۱۰۵۲ ه.ق از اصفهان بازدید کرده، قابل رویت می‌باشد. (تصویر ۱۴).



تصویر ۱۵: نقاشی کورنی لوبرن از میدان نقش جهان با دید جنوبی به میدان، منبع: سانسون، ۱۳۴۶: ۶۴



تصویر ۱۴: نقاشی انگلبرت کمپفر از جداره غربی میدان نقش جهان و فعالیت‌های آن در دوره صفویه، این تصویر به صورت شماتیک کشیده شده و تناسب میدان غیر واقعی می‌باشد، منبع: کمپفر، ۱۳۶۰

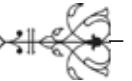


تصویر ۱۶: نقاشی کورنی لوبرن از میدان نقش جهان با دید شمالی به میدان، منبع: سانسون، ۱۳۴۶: ۶۸

یکی از ویژگی‌های فضای باز میدان نقش جهان که در گذشته بسیار مورد توجه سیاحان بوده، وجود دو عنصر طبیعی آب و درخت در پیرامون میدان است. کمپفر و شاردن در سفرنامه خود اشاره‌هایی به این دو عنصر داشته‌اند.

از جمله سایر منابع به جا مانده از دوران صفویه، پس از شاه عباس اول، سفرنامه سانسون می‌باشد که وضعیت ایران را در زمان شاه سلیمان صفوی توصیف کرده است، علاوه بر توصیفات سانسون، تصاویری نیز از سفرنامه کورنی لوبرن



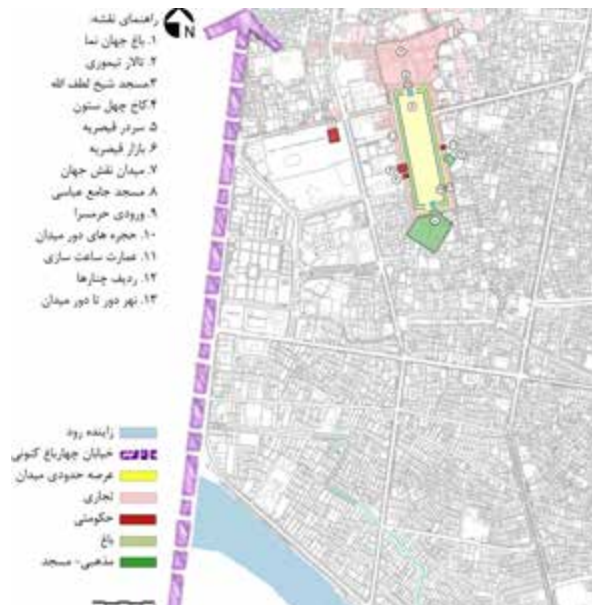


گشته بود (موریه، ۱۳۸۶). در دوره محمدشاه قاجار هر چند ساختار کلی میدان نقش جهان دچار دگرگونی نشد، اما در تمامی ابعاد از جمله سلامت ابنیه، فعالیت های شهری و نیز از بعد اقتصادی از رونق افتاد. اوژن فلاندن سیاح فرانسوی در سال ۱۲۵۵ ه.ق در این دوره، از میدان نقش جهان دیدن کرده و توصیفات دقیقی در رابطه با فعالیت های موقت و دائمی در میانه میدان ارائه داده است (فلاندن، ۱۳۵۶: ۱۵۷-۱۵۸). طی حوادث سالیان پس از صفویه، نقش دولت خانه ای و حکومتی میدان نقش جهان و کاخ عالی قاپو کم رنگ و محو شده بود و در این دوره نیز بنا بر توصیفات فلاندن، میدان نقش جهان بیشتر در اختیار اصناف موقت، خرده فروشان، دوره گردان و بوده که از فضای مرکزی میدان استفاده می کردند و واحدهای تجاری اطراف میدان تعطیل شده بودند. در دوره حکومت ناصر الدین شاه، ظل السلطان شاهزاده قاجار و بزرگ ترین پسر ناصرالدین شاه، مدت زیادی حاکم اصفهان بود و در زمان اقتدار خود بیشتر حجرات میدان را سربازخانه کرده بود (تصویر ۱۸). در اواخر این دوره بناهای پیرامون میدان در وضعیت بسیار نامناسبی به سر می بردند و در آستانه نابودی قرار گرفتند. هانری رنه دالمانی، دیگر سیاحی فرانسوی است که در اواخر قاجار و در دوره حکومت مظفرالدین شاه قاجار (۱۳۱۶ ه.ق) از میدان نقش جهان دیدن کرده و توصیفات در رابطه با حجرات اطراف میدان، مسدود شدن آنها و نیز از میان رفتن پوشش گیاهی و درختان ارائه داده است (دالمانی، ۱۳۳۵) (تصویر ۱۹). به طور کلی در اواخر دوره قاجار نقش اجتماعی و مردمی میدان نقش جهان بسیار کم رنگ شده و این میدان بیشتر از هر چیز به عنوان میدان رژه نظامیان و یا میدان مشق سربازان مورد استفاده قرار می گرفت.



تصویر ۱۸: میدان نقش جهان در هنگام رژه سپاه ظل السلطان، منبع: سلطانزاده، ۱۳۷۶

هاینس گوبه نیز پیرامون فعالیت های تجاری میدان در قرن هفدهم میلادی (معادل سال های آخر حکومت صفوی، شاه سلطان حسین و شاه طهماسب) این چنین توصیف نوشته است: "...در پشت طاقنمای اطراف میدان در سمت مشرق، مغرب و جنوب بازارهایی با مغازه ها و کارگاه ها قرار داشت. انواع اجناس و کالاهایی که در این بازارها به فروش می رسید، به ویژه در بازار غربی، به منظور برآوردن نیازهای دربار بود. در اینجا جواهرات و اشیا زرین و سیمین کار زرگران و نیز و نورمبرگ و اجناس چرمی ظریف و یراق اسب عرضه می شد... انتهای شمالی میدان قهوه خانه وجود داشت که طبقات فوقانی آنها به صورت مهمانخانه و عشرتکده به کار می رفت" (گوبه، ۱۳۶۵).



تصویر ۱۷: طرحواره مجموعه نقش جهان در دوره اوج صفویه و پس از شاه عباس اول (۱۰۳۸-۱۱۴۸ ه.ق)، منبع: نگارندگان

آقا محمد خان قاجار به محض رسیدن به قدرت تهران را به پایتختی خود برگزید در نتیجه شهر اصفهان بار دیگر از مرکز تحولات سیاسی و حکومت به دور ماند. از دوره فتحعلی شاه قاجار توصیفات جیمز موریه پیرامون محوطه میدان نقش جهان و بی توجهی به عناصر منظر طبیعی یعنی درختان و جوی آب به جا مانده، که این بی توجهی منجر به کاهش زیبایی و دلپذیری میدان برای سیاحان و دیگر افراد



تأثیر گذار می‌باشد. ایجاد این خیابان موجب شد با تبدیل گذرهای قدیمی پشت مطبخ و سعدی به گذرهای سواره و اتصال آن‌ها به خیابان استانداری، ورود و خروج خودروها از بخش‌های جنوبی میدان نیز ممکن شود (شهابی نژاد، و قلعه نوئی، و امامی، ۱۳۹۳: ۵۸). در این دوره همان طرح "باغ ملی"، در بخش‌های شمالی و تا سردر قیصریه ادامه یافت و ترکیب فضای سبز و معبر سواره در سرتاسر میدان گسترش پیدا کرد. توجهات و رسیدگی‌های ارزنده‌ای که در این دوره نسبت به میدان نقش جهان صورت گرفت موجب شد میدان نقش جهان با عنوان "دهمین میراث فرهنگی بشری" در سال ۱۳۹۸ ه.ق به ثبت سازمان جهانی یونسکو برسد.

بعد از انقلاب اسلامی نام میدان نقش جهان به امام خمینی (ره) تغییر پیدا کرد. از مهم‌ترین ابعاد تغییرات این دوره می‌توان به طرح ایجاد محدودیت در دسترسی سواره به میدان اشاره کرد که اتمام آن تا سال ۱۴۱۴ ه.ق به درازا کشید (ابویی، ۱۳۷۷: ۶۱۳). اما همین میزان کم حضور خودرو در بخش شمالی میدان کیفیت فضای باز میدان را از ابعاد مختلف کاهش داده بود، بنابراین در تاریخ ۱۱ فروردین ماه ۱۳۹۳ ه.ش در جلسه شورای عالی ترافیک استان ورود هر گونه وسایل نقلیه موتوری به این میدان به طور کامل ممنوع شد.



تصویر ۲۰: طرحواره مجموعه نقش جهان در وضع موجود- دوره جمهوری اسلامی، منبع: نگارندگان



تصویر ۱۹: وضعیت درختان و نهر پیرامون میدان نقش جهان در دوره قاجار که هیچ اثری از آن‌ها باقی نمانده است، منبع: شهابی نژاد، و قلعه نوئی، و امامی، ۱۳۹۳: ۵۳

پیرلوتی سیاح دیگری که در اواخر عهد قاجار در ۱۳۴۴ ه.ق، مقارن با دوران حکومت احمدشاه قاجار به اصفهان پای گذاشته بود، راجع به خرابی‌های میدان می‌نویسد: "هر اندازه جلو می‌رویم متوجه می‌شویم که مناره‌ها و گنبد عبادت گاه وسیع و چیزهای دورتر در عقب صحن مسجد و ایوان خراب و در حال اضمحال و نابود شدن هستند" (لوتی، ۱۳۷۰).

پس از اتمام حکومت قاجار، دوره پهلوی اول (۱۳۴۳-۱۳۶۰ ه.ق) را می‌توان یکی از مهم‌ترین میدان نقش جهان بعد از شکل گیری‌اش در دوره صفویه دانست. از اقدامات اساسی که برای احیای میدان نقش جهان در این دوره، اتصال میدان به شبکه سواره از طریق محور سواره شرقی غربی یا همان خیابان‌های حافظ و سپه و نیز پیاده کردن "طرح باغ ملی" می‌باشد می‌باشد. بر این اساس برای اولین بار امکان دسترسی سواره به این میدان تاریخی برقرار گردید و فضای سبز و حوض در وسط میدان ایجاد شد. تعمیر آثار تاریخی میدان نقش جهان نیز از سال ۱۳۴۸ آغاز شد و برای بازگرداندن میدان به جریان زندگی شهری و احیای جنب و جوش و رونقی که میدان در روزگار صفویه داشت، مرمت و بازسازی غرفه‌های میدان و استقرار کاربری‌های مختلف در آن مد نظر قرار گرفت. یکی از اولین اقدامات در این راستا شروع بازسازی غرفه‌های شمالی میدان نقش جهان در دو طرف سردر قیصریه در سال ۱۳۵۲ ه.ق برای استقرار دو بانک ملی و پهلوی بود که در سال ۱۳۵۳ ه.ق با اتمام عملیات ساختمانی، بانک ملی از دروازه دولت به میدان نقش جهان منتقل شد (رجایی، ۱۳۸۷: ۴۸۸ و ۵۰۰).

در دوره پهلوی دوم (۱۳۶۰-۱۳۹۸ ه.ق) نیز احداث خیابان استانداری در غرب این میدان از عمده‌ترین تحولات





۲. جمع بندی یافته های پژوهش
 با توجه به مطالعات انجام گرفته در بخش چهارچوب نظری پژوهش، حال می توان به مطالعه تطبیقی این دو فضای زمانی شناسایی گردند (جدول ۱).

جدول ۱: مطالعه تطبیقی مجموعه صاحب آباد تبریز و نقش جهان اصفهان بر اساس مستندات تاریخی، منبع: نگارندگان

بازه زمانی		موارد تطبیق و قیاس		مجموعه نقش جهان اصفهان		مجموعه صاحب آباد تبریز	
پیشینه		تاریخ		دوره سلجوقیان (۴۲۹-۵۹۰)		ایلخانیان - اباقا خان (۶۶۳-۶۸۰)	
		ویژگی های کالبدی	موقعیت قرارگیری	در خارج شهر	در جنوب باروی قدیم شهر	در خارج شهر	در شمال باروی قدیم شهر
		ویژگی های عملکردی	نقش و کارکرد	حکومتی - سیاسی	تفریحی - اقامتی	حکومتی - سیاسی	تفریحی - اقامتی
			کاربری ها	باغ جهان نما	باغ صاحب آباد		
شکل گیری		تاریخ		دوره صفویه - شاه عباس اول (۹۹۸-۱۰۳۸)		آق قویونلوها - سلطان حسن و سلطان یعقوب (۸۷۰-۸۹۶)	
		ویژگی های کالبدی		دارای نقشه مشخص هندسی و از پیش اندیشیده		بدون نقشه مشخص هندسی و از پیش اندیشیده	
				محصوریت کامل عرصه میدان		عدم محصوریت کامل عرصه میدان	
				مشخص شدن محدوده دقیق میدان با جداره سازی		مشخص نبودن محدوده دقیق میدان	
		نقش و کارکرد		حکومتی - سیاسی	اجتماعی - فرهنگی	تجاری - اقتصادی	تفریحی - ورزشی
				مذهبی نظامی	خدماتی	مذهبی درمانی	زیارتی
ویژگی های عملکردی		کاربری ها		میدان نقش جهان		میدان صاحب آباد	
				عمارت عالی قاپو		باغ صاحب آباد	
				مسجد شیخ لطف الله		کاخ هشت بهشت	
				سردر قیصریه		- عمارت سردر	
				بازار قیصریه		- اندرونی یا حرم سرا	
				بازار و دکان های جداره میدان		- نمازخانه	
						عمارت خدماتی	
						(مطبخ)	





صفویه (۹۹۸-۱۱۴۸)		صفویه - شاه طهماسب (۹۳۰-۹۴۸)		تاریخ		ویژگی های کالبدی
محصوریت کامل عرصه میدان مشخص شدن محدوده دقیق میدان با جداره سازی عدم وجود ابنیه در میانه میدان قرار گیری کاربری تجاری در هر چهار طرف میدان و عمدتا در شمال (بازار اصلی شهر) قرار گیری کاربری مذهبی در ضلع شرقی و جنوبی میدان قرار گیری کاربری حکومتی در ضلع غربی میدان نسبت ۱ به ۳ در ابعاد میدان		عدم محصوریت کامل عرصه میدان مشخص شدن محدوده میدان با ختم شدن به کاربری های شاخص قرار گیری چند بنای شاخص در میانه میدان قرار گیری کاربری تجاری در جنوب میدان (بازار اصلی شهر) قرار گیری کاربری مذهبی در ضلع شرقی و میانه میدان قرار گیری کاربری حکومتی در ضلع غربی میدان عدم وجود نسبت خاصی در ابعاد میدان				
حکومتی-سیاسی اجتماعی-فرهنگی مذهبی	نظامی تجاری-اقتصادی خدماتی	نقش و کارکرد	حکومتی-سیاسی اجتماعی-فرهنگی مذهبی ورزشی	ورزشی درمانی زیارتی		ویژگی های عملکردی
میدان نقش جهان عمارت عالی قاپو مسجد شیخ لطف الله سردر قیصریه و نقاره خانه بازار قیصریه بازار و دکان های جداره میدان عمارت ساعت سازی ورودی حرمسرای عالی قاپو	میدان صاحب آباد باغ صاحب آباد - کاخ هشت بهشت - عمارت سردر - اندرونی یا حرم سرا - نمازخانه - عمارت خدماتی (مطبخ) - استخر	کاربری ها	مجموعه نصریه - مسجد حسن پادشاه - مدرسه حسن پادشاه - مقبره حسن پادشاه - بیمارستان نصریه - مزار پیر رومی - مسجد شاه طهماسب			
جمهوری اسلامی		جمهوری اسلامی		تاریخ		ویژگی های کالبدی
محصوریت کامل عرصه میدان عبور خیابان جدید الاحداث از غرب میدان ممنوعیت دسترسی سواره به محدوده داخل میدان تخصیص فضای میانی میدان به فضای سبز و حوض آب قرار گیری کاربری تجاری در هر چهار طرف میدان و عمدتا در جنوب (بازار اصلی شهر)		محصوریت کامل عرصه میدان عبور خیابان جدید الاحداث از میانه میدان دسترسی سواره به محدوده داخل میدان تخصیص فضای میانی میدان به تجاری های کم ارزش قرار گیری کاربری تجاری در هر چهار طرف میدان و عمدتا در شمال (بازار اصلی شهر)				
اجتماعی-فرهنگی مذهبی	تجاری-اقتصادی خدماتی	نقش و کارکرد	اجتماعی-فرهنگی مذهبی	تجاری-اقتصادی زیارتی		ویژگی های عملکردی
میدان صاحب آباد مسجد صاحب الامر مدرسه اکبریه مجموعه نصریه - مسجد حسن پادشاه - مدرسه حسن پادشاه - کاروانسرای نصریه بازارچه شتربان	میدان صاحب آباد مسجد صاحب الامر مدرسه اکبریه مجموعه نصریه - مسجد حسن پادشاه - مدرسه حسن پادشاه - کاروانسرای نصریه بازارچه شتربان	کاربری ها	- میدان نقش جهان - عمارت عالی قاپو - مسجد شیخ لطف الله - سردر قیصریه - بازار قیصریه - بازار و دکان های جداره میدان - بانک پهلوی - بانک ملی	بازار مسگران حمام جهانگیرخان کاروانسرای کشمشچیلر		

۳. بحث

مجموعه صاحب آباد تبریز به عنوان یکی از نخستین ارسن های تاریخی و مهم ایران بوده و به تعبیری از اولین میدان هایی است که فضای میدان با شکل و فرم جدید را وارد شهرهای ایرانی کرد (حناچی و نژاد ابراهیمی، ۱۳۸۴: ۳۶). به دلیل اهمیت نقش میدان و کارکرد ابنیه آن در گذشته و نیز تأثیر آن به عنوان الگوی ساخت فضای شهری، مطالعه و تلاش برای بازآفرینی ساختار این مجموعه ضروری می نمود که این مهم جز از طریق بررسی متون و مستندات تاریخی به جامانده ممکن نبود. در این میان برخی از صاحب نظران معتقدند میدان نقش جهان اصفهان با گرتة برداری از میدان های تاریخی گذشته، همانند میدان شاه قزوین و به خصوص میدان صاحب الامر تبریز احداث گشته و کالبد گذشته میدان صاحب الامر تبریز را نمونه عظیم تر میدان نقش جهان در گذشته دانسته اند. بر همین اساس، در پژوهش حاضر پس از انجام مطالعات پیرامون ساختار کالبدی و عملکردی هر دو مجموعه، به مقایسه تطبیقی آن ها در چهار بازه زمانی شامل پیشینه قبل از احداث، نحوه شکل گیری، دوره اوج و نیز وضع موجود پرداخته شد. بر اساس جدول ۱، پیش از شکل گیری مجموعه و میدان صاحب آباد، باغ صاحب آباد در شمال قوری چای تبریز و خارج از باروی قدیم شهر به توسط شیخ محمد جوینی احداث گشته بود. در محل میدان نقش جهان اصفهان نیز باغی به نام باغ جهان نما، در شمال زاینده رود و خارج از باروی قدیم شهر قرار داشته که بر اساس مطالعات انجام گرفته به دوره سلاجقه باز می گردد. با اینکه این دو مجموعه در ادوار متفاوتی شکل گرفتند و مجموعه و میدان صاحب آباد پیش از نقش جهان احداث گردید، ولی پیشینه باغ جهان نما از باغ صاحب آباد قدیمی تر بوده است. تاریخ احداث مجموعه صاحب آباد به دوره حکومت ترکمانان قویونلو باز می گردد، از آنجایی که در دوره قراقویونلوها بنا و کاربری خاصی در این مجموعه شکل نگرفته بنابراین تاریخ شکل گیری رسمی این مجموعه را بیشتر دوره آق قویونلوها دانسته اند. در کمتر از دو سده بعد، با روی کار آمدن شاه عباس کبیر

در دولت صفویه، میدان نقش جهان اصفهان نیز با هدفی مشابه با صاحب آباد تبریز، یعنی ایجاد یک مجموعه و میدان حکومتی در محل باغ جهان نما احداث گردید. نقطه افتراق شکل گیری این دو مجموعه، در نوع طراحی میدان می باشد که در صاحب آباد تبریز، مجموعه تنها با انتقال دولتخانه به باغ صاحب آباد شکل گرفته و کاربری های وابسته در ادوار بعدی به تکمیل عرصه میدان و مجموعه پرداختند، ولی نقش جهان اصفهان، بر اساس یک طرح هندسی منظم، از پیش اندیشیده و نیز کاربری های معینی شکل گرفت. در میدان صاحب آباد تبریز، عرصه میدان در دوره آق قویونلوها و پس از احداث مجموعه نصریه قابل تعریف بود، در حالی که در نقش جهان اصفهان، میدان از همان ابتدای شکل گیری دارای عرصه و حدود معینی بوده است. مجموعه نقش جهان اصفهان پس از اتمام احداث آن در اواخر دوره حکومت شاه عباس اول و پس از آن، ایفا کننده نقش های حکومتی-سیاسی، نظامی، اجتماعی-فرهنگی، مذهبی، تجاری-اقتصادی و تفریحی-ورزشی بوده است. مجموعه صاحب آباد نیز پس از تکمیل ابنیه حکومتی در باغ صاحب آباد در دوره آق قویونلوها، عملکردهای حکومتی-سیاسی، اجتماعی-فرهنگی و مذهبی را بر عهده داشت. از همان دوره شکل گیری، در هر دوی این مجموعه ها کاربری مذهبی نقش مهمی داشته و در میدان نقش جهان از همان ابتدا دو مسجد و در میدان صاحب الامر پس از آق قویونلوها در هر دوره دست کم دو یا سه مسجد وجود داشته است. در میدان صاحب آباد تبریز به دلیل عدم وجود جداره های معین و نیز احداث ابنیه مختلف در هر دوره تاریخی، عملکردها، کاربری ها و نیز عرصه میدان متغیر بوده و به مرور کوچک تر شده است، ولی در مجموعه نقش جهان، چهار بنا و کاربری اصلی از همان ابتدا ثابت بوده و اگر بنایی به مجموعه اضافه گشته، محل احداث آن در جداره میدان بوده، در نتیجه میدان نقش جهان همواره عرصه باز خود را محفوظ داشته است. به طور کلی، مجموعه صاحب آباد به نسبت نقش جهان، در طی ادوار تاریخی دگرگونی های بیشتری را شاهد بوده است و این دگرگونی ها هم در ساختار کالبدی و نیز در





و نوع کاربری‌های موجود پرننگ تر از بعد ساختاری و شکلی می‌باشد. همچنین محرز است که میدان صاحب آباد تبریز از همان ابتدا فاقد بدنه سازی، شکل کالبدی مشخص و محصوریت کامل بوده و فضای میدان تنها با قرارگیری عناصر معماری از قبیل مسجد، باغ و ... در اطراف آن تعریف شده است که همه این عناصر در کنار یکدیگر مجموعه صاحب آباد را تشکیل می‌داده‌اند؛ بنابراین شکل‌گیری مجموعه صاحب آباد، بر خلاف مجموعه نقش جهان نه بر اساس یک طراحی از پیش اندیشیده شده و حاصل دوره تاریخی مشخص و سازندگان و طراحان واحد بلکه در طی گذر ادوار و بر اساس اوضاع سیاسی-حکومتی و نیز حوادث و رخداد‌های هر دوره تکمیل گشته و به‌عنوان یک لوح پالیمستی، نسل به نسل به وارثان خود منتقل گشته است. همین امر منجر به تحولات و دگرگونی‌های ساختاری بیشتری در مجموعه صاحب آباد نسبت به نقش جهان از گذشته تا به امروز شده که از مهم‌ترین عواقب آن در عصر حاضر می‌توان به موارد زیر اشاره نمود:

- تفاوت در عرصه و ابعاد میدان
 - تفاوت در کیفیت فضایی از نظر کالبدی و کارکردی
 - تفاوت در سلامت ابنیه به جا مانده
 - تفاوت در میزان رونق گردشگری
- که در تمامی موارد فوق، وضع موجود میدان نقش جهان بر مجموعه صاحب آباد برتری دارد. در عین حال، این امر که ساختار کلی مجموعه صاحب آباد در دوره اوج شکوهش (دوره شاه طهماسب صفوی)، و هم نشینی عملکردهای حکومتی-سیاسی با عملکردهای اجتماعی-فرهنگی، مذهبی و ورزشی در محوریت میدان به عنوان یک فضای باز شهری می‌توانسته الگوی احداث میدان نقش جهان گردد، غیر قابل کتمان است. در ادامه نتایج حاصل از جمع بندی یافته‌های پژوهش در جدول ۱ و مقایسه تطبیقی و بحث‌های صورت گرفته در بخش پیشین، در جدول ۲ و در قالب نقاط افتراق و اشتراک، در چهار بازه زمانی در طول تاریخ، گردآوری گردیده است.

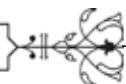
ساختار عملکردی قابل مشاهده می‌باشد، جنگ‌های پی در پی با عثمانی‌ها و نیز بلایای طبیعی همچون زلزله بارها منجر به تخریب ابنیه میدان و نیز احداث مجدد آن‌ها گشته است. میدان نقش جهان اصفهان نیز در برخی دوره‌ها، همانند قاجار شاهد دگرگونی‌های عملکردی در نقش و کارکرد میدان و حجرات اطراف بوده است ولی چهار بنای اصلی آن به رغم آسیب‌های وارد شده هرگز دچار تخریب و نابودی کامل نگشته‌اند.

نکته قابل تأمل بعدی در هر دوی این مجموعه‌ها، تحولات کالبدی عمده پس از دوره پهلوی می‌باشد. در مجموعه صاحب آباد، احداث خیابان دارایی که دقیقاً از میانه مجموعه عبور می‌کرده، دگرگونی عظیمی را در ساختار کالبدی این مجموعه ایجاد کرد، به طوری که عرصه میدان به کوچک‌ترین حالت خود در طول تاریخ رسید. تغییر کارکرد آن به میدان میوه و تره بار و احداث بازارچه‌های در جنوب و غرب مجموعه به کلی شکوه و عظمت گذشته را نابود و غیرقابل برگشت گردانید. در میدان نقش جهان اصفهان نیز، دو تغییر عمده را شاهد هستیم، مورد اول پیاده سازی طرح باغ ملی در عرصه فضای باز میدان بوده که با وجود اهداف زیباسازی، فعالیت‌های ممکن در این عرصه را به کلی محدود نمود. در رابطه با مورد دوم نیز هرچند خیابان کشی‌های جدید این دوره از میانه میدان عبور نکرد، ولی احداث خیابان سپه، حافظ و استانداری منجر به تخریب جداره‌های میدان برای ایجاد دسترسی سواره و راه یافتن وسایل نقلیه به داخل عرصه میدان گردید. هر چند در دهه‌های بعدی و در دوره جمهوری اسلامی تغییرات مثبت و ارزنده‌ای برای محدود کردن خودروها در میدان رخ داد.

نتیجه‌گیری

بر اساس آنچه پیرامون مطالعه ساختار بازسازی شده این دو مجموعه (طرحواره‌ها) و نیز مقایسه تطبیقی آن‌ها در چهار بعد زمانی گذشت، می‌توان استنباط کرد در حالت کلی، تشابهات کالبدی و کارکردی دو مجموعه در پیشینه آنها قبل از احداث، از بیشتر بوده و بیشترین میزان افتراق در دوره معاصر دو مجموعه قابل مشاهده می‌باشد. در سیر تحول تاریخی نیز، نقاط اشتراک در بعد کارکردی





جدول ۲: نقاط افتراق و اشتراک در دو مجموعه صاحب آباد تبریز و نقش جهان اصفهان، منبع: نگارنده

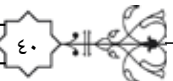
بازه زمانی	ساختار کالبدی		ساختار کارکردی		سایر موارد	
	نقاط اشتراک	نقاط افتراق	نقاط اشتراک	نقاط افتراق	نقاط اشتراک	نقاط افتراق
مبانی	- موقعیت قرار گیری هر دو باغ در خارج از باروی شهر	- موقعیت قرار گیری باغ صاحب آباد در شمال باروی شهر و موقعیت قرار گیری باغ جهان نما در جنوب غربی باروی شهر	- وجود باغ در محل هر دو مجموعه پیش از احداث	- وجود باغ در محل هر دو مجموعه پیش از احداث		- شکل گیری باغ‌ها در دوره‌های تاریخی متفاوت (باغ جهان نما قبل از باغ صاحب آباد)
	- راستای تقریبی شمال غربی-جنوب شرقی برای هر دو مجموعه	- تفاوت در نوع طراحی (مجموعه صاحب آباد برخلاف نقش جهان فاقد طرح از پیش اندیشیده شده)	- وجود عملکردهای اجتماعی، مذهبی و حکومتی در هر دو مجموعه	- نبود عملکردهای نظامی، تجاری، خدماتی و ورزشی در صاحب آباد	- هدف از احداث هر دو مجموعه سیاسی و حکومتی می‌باشد	- شکل گیری مجموعه‌ها در دوره‌های تاریخی متفاوت (مجموعه صاحب آباد پیش از نقش جهان)
اوج شکوه	- قرارگیری کاربری حکومتی در غرب میدان در هر دو مجموعه - قرارگیری یک مسجد در شرق هر دو میدان (مسجد شاه طهماسب در ضلع شرقی صاحب آباد و مسجد شیخ لطف الله در ضلع شرقی نقش جهان)	- تفاوت در محل قرار گیری کاربری‌های تجاری در دو مجموعه (کاربری تجاری در جنوب صاحب آباد و در شمال نقش جهان) - قرار گیری بنا در میانه میدان صاحب آباد و در مقابل خالی بودن میانه نقش جهان از بنا	- وجود عملکردهای اجتماعی، مذهبی، حکومتی، تجاری و ورزشی در هر دو مجموعه	- نبود عملکردهای نظامی و خدماتی در صاحب آباد - نبود عملکردهای مانی و زیارتی در نقش جهان	- اوج شکوه و تکامل هر دو مجموعه در دوران صفویه	- اوج تکامل صاحب آباد در دوره شاه طهماسب صفوی و نقش جهان در دوره شاه عباس کبیر
وضع موجود	- تغییر کالبدی هر دو مجموعه به دلیل خیابان کشی‌های جدید - محدود شدن عرصه هر دو میدان با عملکردهای تجاری	- کوچک‌تر شدن عرصه صاحب آباد از دوره شکل گیری تا وضع موجود و در مقابل ثابت ماندن دائمی عرصه نقش جهان - احداث خیابان در میانه صاحب آباد و در مقابل احداث خیابان در خارج از نقش جهان، به موازات جداره غربی - تغییر راستای میدان صاحب آباد از دوره شکل گیری تا وضع موجود و در مقابل ثابت ماندن راستای نقش جهان - وجود عناصر منظر طبیعی همچون آب، چمن و درخت در میدان نقش جهان برخلاف صاحب آباد - سلامت کامل ابنیه نقش جهان برخلاف صاحب آباد	- وجود عملکردهای اجتماعی، مذهبی و تجاری در هر دو مجموعه - تخریب چند باره ابنیه و کاربری‌های صاحب آباد از دوره شکل گیری تا وضع موجود و در مقابل ثابت ماندن کاربری‌های اصلی نقش جهان - دسترسی سواره به عرصه وضع موجود صاحب آباد برخلاف نقش جهان			



پی‌نوشت‌ها

- ۱- حضور فضاهای باز شهری به پیش از اسلام در ایران باز می‌گردد، اما در تاریخ این فضاها وقفه ای در حدود ۳ قرن وجود داشته که میدان صاحب آباد آغازگری بر احداث مجدد آن‌ها می‌باشد:
- “The history of square existence in the formation of Persian’s cities returns to the period before Islam. This element loses its special position for about three centuries after the Mongols; it was revived at the time of reigning of AK Koyunlu” (Nejad ebrahimi, 2016: 7).
- ۲- در پژوهش حاضر برای مکانیابی دو مزار فوق‌الذکر، به تطبیق نقشه ترسیمی باروی غازی توسط محمدرادی و جعفرپور ناصر (۱۳۹۲) با مینیاتور مطراقچی در دوره شاه طهماسب صفوی (۹۳۰-۹۸۴ ه.ق) و مزارهای ترسیم شده در شمال رودخانه شهر پرداخته شده است. مینیاتور مذکور در ادامه روند پژوهش تحلیل خواهد شد.
- ۳- این کربلایی تبریزی در این باره می‌نویسد: “در محله شش گیلان موضعی است مشهور به دولت‌خانه کهنه گویا سلاطینی که پیش از جهانشاه پادشاه بوده‌اند آنجا منزل داشته‌اند جهانشاه دولتخانه را اینجا آورده، این باغی بوده موسوم به صاحب سعید شهید خواجه شمس‌الدین محمد جوینی صاحب دیوان ممالک ...” (این کربلایی تبریزی، ۱۳۳۵: ۴۷۰).
- ۴- کربلایی تبریزی در روضات الجنان و جنات الجنان پیرامون مجموعه نصریه و احداث آن پس از وفات سلطان حسن و به دستور سلطان یعقوب چنین نوشته است: “در آن وقت که مرض بر ذات عدی‌ام‌المثال، سلطان حسن مستولی شده و از حیات خود مأیوس گشته در پیش عیالان خود درویش قاسم را طلبیده و گفته سهوی عظیمی از من واقع شده که برای خود مقبره و زاویه و مسجدی نساختم... در حوالی قبر من مسجدی و زاویه‌ای بنیادکنی... چون سلطان معدلت شعر رخت از این سرای فانی برمی‌بندد... درویش مومی‌الیه (درویش قاسم) به خدمت سلطان یعقوب درآمده... در سنه ۸۸۲ ه.ق بسیاری از سادات و مشایخ و علما و حکما و منجمان جمع ساخته، ساعت اختیار می‌نمایند و سمت قبله را تعیین فرموده بنیاد طرح عمارت نصریه را می‌اندازند... به معرض هفت سال (از ۸۸۲ تا ۸۸۸ ه.ق) ... مدرسه و مسجد اوزون حسن (ابوالنصر) هردو بخشی از یک مجموعه بودند که به نظر می‌آید مترادفاً به نصریه و حسن پادشاه شهرت داشته‌اند” (این کربلایی تبریزی، ۱۳۳۵: ۹۱).
- ۵- بیمارستان یا مارستان نیز بزرگ و دارای بناهای بسیار است و حتی داخل آن را زیباتر از مسجد آراسته‌اند ... در دوران پادشاهی حسن بیگ و سلطان یعقوب بیش از هزار تن از بینوایان در بیمارستان بسر می‌بردند ...” (بازرگان ونیزی، ۱۳۴۹: ۴۱۸).
- ۶- “در دیگری که در سمت مشرق است در میدانی بزرگ قرار دارد و به باغ باز می‌شود ... روی این در ساختمانی بزرگ با اطاق‌های بسیار و تالار سرپوشیده‌ای ساخته‌اند که مشرف به باغ است ... فاصله این در از کاخ سلطنتی بیشتر از فاصله دیگر درهاست و از این نقطه منظره باشکوه میدان دیده می‌شود با مسجد و بیمارستانی که در آن ساخته‌اند و پیش از این نام‌برده‌ام. این مسجد که سلطان حسن بیگ ساخته است بسیار بزرگ است و دار ای اطاق‌های بسیاری است که با گچ و طلا و نیل تزیین کرده‌اند” (بازرگان ونیزی، ۱۳۴۹: ۴۱۸).
- ۷- “سه هزار نفر تماشاچی در میدان صاحب آباد گرد هم آمده بودند. در بخش ورودی این باغ که احتمالاً از سمت شمال باید باشد قصر بزرگ و سالن وسیعی وجود داشت که در آنجا غذا برای امرا آماده می‌کردند اما شاه اسماعیل بر ای خوردن طعام به کاخ هشت بهشت می‌رود” (سفرنامه ونیزیان، ۱۳۴۹: ۴۲۲).
- ۸- “... به مسافت پرتاب تیر از کاخ یک طبقه دیده می‌شود که از بس بزرگ است هزار زن به‌راحتی می‌توانند در اطاق‌های گوناگون آن بسر برند ... این حرم در همان باغ است و سه مدخل دارد یکی رو به جنوب، دو دیگر رو به شمال و سه در دیگر رو به مشرق. در جنوبی به شکل هلال و از آجر ساخته شده است اما بسیار بزرگ نیست و به باغ منتهی می‌شود و فاصله‌اش با کاخ به‌اندازه پرتاب تیر است. از این در که بگذرید به مسافت پانزده قدم در جانب چپ دالانی است که درازایش به قدر یک تیر پرتاب و پهنایش شش قدم است و از این سر تا آن سر کرسی‌هایی از مرمر اعلا دارد ...” (بازرگان ونیزی، ۱۳۴۹: ۴۱۶).
- ۹- “در سمت شمال باید از جایی معین که مانند نمازخانه است و آن را آجرفرش کرده و برگردش کرسی‌هایی از سنگ مرمر نصب کرده‌اند گذشت. این مکان چندان بزرگ است که سیصد اسب در آن جای می‌گیرد و در زمان حسن بیگ امیرانی که به دربار می‌آمدند در اینجا پیاده می‌شدند. در اینجا دری است که به باغ درراهی که منتهی به کاخ پادشاهی می‌گردد...” (بازرگان ونیزی، ۱۳۴۹: ۴۱۷).
- ۱۰- “از این سر تا آن سر دالان ستون‌هایی از مرمر اعلا ساخته‌اند و در برابر آن چشمه‌ای به درازای نگارخانه دیده می‌شود که آن را نیز از سنگ مرمر کنده‌اند و پیوسته پر از آب است و پهنایش ۲۵ قدم است...” (بازرگان ونیزی، ۱۳۴۹: ۴۱۷).
- ۱۱- طبق روایاتی نیز در این دوره، امیر دیباج حکمران گیلان را به لحاظ تمرد در قفس آهنین از میان دو مناره مسجد حسن پادشاه آویخته و آتش زدند (اعتمادالسلطنه، ۱۳۶۷: ۳۱۰).
- ۱۲- “... از آثارش باروی بلدۀ طهران و باروی مشهد مقدس و مطلا گردانیدن گنبد مبارک حضرت امام‌الجن و الانس و میل طلای سر گنبد و عمارات دولتخانه مبارکه دارالسلطنه قزوین و حمامات متعدد، چهار بازار و باغ ارم تماماً موسوم به سعادت‌آباد که به لطافت و خوبی شهره





- جهان و نمونه ای از باغ جنان است و مسجدی در صاحب آباد تبریز ... (ترکمان، ۱۳۵۰: ۱۲۴)
- ۱۳- نضوح مطراقچی از مردان ذوفن دربار سلطان سلیمان عثمانی، نقاش، ریاضی دان مسلمان اهل بوسنی بوده است
Yonca Kosebay -۱۴
- ۱۵- "عثمان پاشا به فراغ بال وارد تبریز شده و دولتخانه تبریز را جهت ساختن قلعه مناسب یافت ... و حسب المدعا به اتمام رسانیدند ... و جعفر پاشا اخته را به حراست قلعه داری و حکومت تبریز نصب نمودند..." (ترکمان، ۱۳۳۴: ۱۱-۳۱۰)
- Jean Chardin -۱۶
- Evliya Çelebi -۱۷
- Jean-Baptiste Tavernier -۱۸
- ۱۹- در متون تاریخی با نام باغ جهان آرای نقش جهان نیز مطرح شده است (ترکمان، ۱۳۵۰: ۵۸۹-۵۹۰)
- Pietro Della Valle -۲۰
- Engelbert Kaempfer -۲۱
- ۲۲- در این رابطه شاردن نوشته است: " اطراف میدان نهری است که با آجر و آهک سیاه که از سنگ سخت تر است ساخته شده ... این نهر به عرض شش پا و ازاره های آن از سنگ سیاه و از پیاده رو به اندازه یک پا بلندتر است ولی عرض این سنگ ها به اندازه های است که چهار نفر به آسانی می توانند روی آن ها پهلوی یکدیگر حرکت کنند، بین این نهر و اتاق های اطراف میدان فضایی به عرض بیست پا وجود دارد، دیوارهای میدان نیز ازاره هایی دارد که به بلندی ازاره های نهر ولی به عرضی کمتر است" (شاردن، ۱۳۷۹: ۳۱). او همچنین پس از اشاره به سردر مسجد شاه و سردر بازار شاه می نویسد: " ... هر کدام در دو طرف میدان واقع اند ... و جلوی هر یک حوضی است به محیط هفتاد پا و عمق ده پا که اطراف آن از سنگ ساخته شده است و همواره در آن ها آب زلال است، چه یکی از لذات ساکنان ممالک گرمسیری داشتن آب خنک و سرد است."
- Nicolas Sanson -۲۳
- Corneille Leburn -۲۴
- James Justinian Morier -۲۵
- Jean-Baptiste Eugène Napoléon Flandin -۲۶
- Henry René d'Allemagne -۲۷
- Pierre Loti -۲۸

منابع

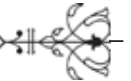
- ۱- ابن کربلایی تبریزی، حافظ حسین. ۱۳۳۵. *روضات الجنان و جنات الجنان*. جلد ۱. به تصحیح سلطان القرائی. تهران: انتشارات بنگاه ترجمه و نشر کتاب.
- ۲- ابویی، رضا. ۱۳۷۷. *امکان سنجی احیای میدان نقش جهان با توجه به وضع موجود و گذشته تاریخی*. پایان نامه جهت اخذ کارشناسی ارشد مرمت و احیای بناها و بافت های تاریخی. دانشکده پردیس اصفهان. دانشگاه هنر.
- ۳- الاصفهانی، محمد مهدی بن محمد رضا. ۱۳۶۸. *نصف جهان فی تعریف اصفهان*. به تصحیح منوچهر ستوده. تهران: انتشارات امیرکبیر.
- ۴- باباشاهی، مریم. ۱۳۶۰. بررسی منابع تاریخی در مورد بنای تالار تیموری (کاوش های تابستان ۱۳۶۰ دفتر فنی اصفهان). نشریه اثر. ۷ و ۸ و ۹. <http://www.noormags.ir/view/fa/articlepage/514766> (دسترسی: ۱۳۹۵/۸/۱۰)
- ۵- تاورنیه، ژان باتیست. ۱۳۳۶. *سفرنامه تاورنیه*. ترجمه ابوتراب نوری (نظم الدوله). به تصحیح دکتر حمید. تهران: انتشارات نیلوفر.
- ۶- ترکمان، اسکندر بیگ. ۱۳۵۰. *تاریخ عالم آرای عباسی*. تهران: انتشارات امیرکبیر.
- ۷- حسن بیگ، روملو. ۱۳۷۵. *احسن التواریخ*. به تصحیح عبدالحسین نوایی. تهران: انتشارات بابک.
- ۸- حناچی، پیروز و احد نژاد ابراهیمی. ۱۳۸۴. بازخوانی میدان صاحب آباد از روی تصاویر شاردن و مطراقچی بر اساس متون تاریخی (از شکل گیری تا دوره صفویه). نشریه علمی پژوهشی هنرهای زیبا. (۲۵): ۳۵-۴۴.
- ۹- دالمانی، هانری رنه. ۱۳۳۵. *سفرنامه از خراسان تا بختیاری*. ترجمه علی محمد فره وشی. تهران: انتشارات امیرکبیر.
- ۱۰- ذکاء، یحیی. ۱۳۶۸. *زمین لرزه های تبریز*. تهران: انتشارات کتاب سرا.
- ۱۱- رجایی، عبدالمهدی. ۱۳۸۷. *تحولات عمران و مدیریت شهری اصفهان در دوره پهلوی اول*. اصفهان: انتشارات سازمان فرهنگی تفریحی



- شهرداری اصفهان.
- ۱۲- رفیعی مهرآبادی، ابوالقاسم. ۱۳۵۲. آثار ملی اصفهان. تهران: انتشارات انجمن آثار ملی.
- ۱۳- سانسون، نیکلاس. ۱۳۴۶. سفرنامه سانسون، وضع کشور شاهنشاهی ایران در زمان شاه سلیمان صفوی. ترجمه تقی تفضلی. تهران: ابن سینا.
- ۱۴- سلطانزاده، حسین. ۱۳۷۶. تبریز خستی استوار در معماری ایران. تهران: دفتر پژوهش های فرهنگی.
- ۱۵- شاردن، ژان. ۱۳۷۹. سفرنامه شاردن (قسمت اصفهان). ترجمه حسین عریضی به کوشش مرتضی تیموری. اصفهان: نشر گل ها.
- ۱۶- شهبابی نژاد، علی. محمود قلعه نوئی و سید محمد امامی. ۱۳۹۳. شکل گیری و دگرگونی تاریخی میدان نقش جهان اصفهان. (۳): ۴۵-۶۴
- ۱۷- عمرانی، بهروز و محمد امینیان. ۱۳۸۶. گمانه زنی در میدان صاحب آباد و مجموعه حسن پادشاه. نشریه علمی پژوهشی دانشکده ادبیات و علوم انسانی دانشگاه اصفهان. ۵۰. <http://www.noormags.ir/view/fa/articlepage/248546>. (دسترسی: ۱۳۹۵/۱/۳۰).
- ۱۸- فراهانی، رضا. ۱۳۸۸. میدان نقش جهان اصفهان و عناصر آن. کتاب ماه هنر. ۱۳۱. <http://www.noormags.ir/view/fa/articlepage/> (دسترسی: ۱۳۹۳/۷/۴)
- ۱۹- رومانو، فرانسیسکو. ۱۳۴۹. سفرنامه ونیزیان در ایران. ترجمه منوچهر امیری. تهران: خوارزمی.
- ۲۰- فروتن، منوچهر. ۱۳۸۸. تحلیلی از فضاهاى شهری از تبریز ایلخانی تا اصفهان صفوی (بررسی زمینه های اجتماعی، اقتصادی، سیاسی و فرهنگی). نشریه هویت شهر. (۴): ۹۵-۱۰۶.
- ۲۱- فلاندن، اوژن. ۱۳۵۶. سفرنامه اوژن فلاندن به ایران. ترجمه حسین نور صادقی. تهران: انتشارات اشراقی.
- ۲۲- قره نژاد. حسن. میدان صاحب الامر تبریز پیش نمونه طرح میدان نقش جهان اصفهان. نشریه تاریخ و جغرافیای ایران و جغرافیای تاریخی و تاریخ محلی.
- ۲۳- کمپفر، انگلبرت. ۱۳۵۰. در دربار شاهنشاه ایران. ترجمه کیکاووس جهاندار. تهران: انجمن آثار ملی.
- ۲۴- گوبه. هاینس. ۱۳۶۵. شهر اصفهان. ترجمه کرامت الله افسر. نظری اجمالی به شهر و شهرنشینی در ایران. به کوشش محمد یوسف کیانی. تهران: انتشارات جهاد دانشگاهی.
- ۲۵- لوتی، پیر. ۱۳۷۰. به سوی اصفهان. ترجمه بدرالدین کتابی. اصفهان: انتشارات نقش جهان.
- ۲۶- مطراقچی، نصح. ۱۳۷۹. بیان منازل. ترجمه رحیم رئیس نیا. تهران: انتشارات سازمان میراث فرهنگی کشور.
- ۲۷- موریه، جیمز. ۱۳۸۶. سفرنامه جیمز موریه، سفر یکم: از راه ایران، ارمنستان و آسیای کوچک به قسطنطنیه ۱۸۰۸-۱۸۰۹ میلادی. ترجمه ابوالقاسم سری. تهران: توس.
- ۲۸- نخجوانی، حسین. ۱۳۳۸. ترجمه و تلخیص سیاحتنامه اولیا چلبی. نشریه دانشکده ادبیات و علوم انسانی تبریز. <http://www.noormags.ir/view/fa/articlepage/59173> (دسترسی: ۱۳۹۵/۸/۲۸).
- ۲۹- نژاد ابراهیمی، احد. ۱۳۷۸. از صاحب آباد تا نقش جهان، مطالعه تطبیقی و تشبیهی وجوه تاریخی، معماری، تاصیر گذاری و تاثیر پذیری میدان نقش جهان اصفهان از میدان صاحب آباد تبریز. مجموعه مقالات معماری و شهرسازی گردهمایی بین المللی مکتب اصفهان.
- ۳۰- وهرام، مجید. ۱۳۴۹. کتاب جغرافیای تاریخی و آثار باستانی تبریز. نشریه بررسی های تاریخی. (۲۸): ۱۹۱-۲۴۰.

- 1- Aubin, J. P. 1995. Chroniques persanes et relations italiennes, Notes sur les sources narratives du regne de Shah Esmail. *Studia Iranica*. 24: 247-259.
- 2- Kosebay, Yonca. 1998. *An Interpretive Analysis Of Matrakci Nasuh's Beyan-I Manazil: Translating Text Into Image*. Ph.D. diss. Massachusetts Institute of Technology.
- 3- Abuee, Reza. 1998. *Feasibility of the Naghsh-e-Jahan revival according to the current situation and past history*. Master's thesis about repair and restoration of historic monuments and sites. Isfahan pardis faculty. Art university.
- 4- Al-Esfahani, Mohammad Mehdi Ebn-e Mohammad Reza. 1989. *Nesf-e jahan fi Taerife Esfahan*. Corrected by Manouchehr Sotoude. Tehran: Amirkabir.
- 5- Baba Shahi, Maryam. 1981. Study of historical sources about the building of the Timurid hall. *Asar*. 7 & 8 & 9. <http://www.noormags.ir/view/fa/articlepage/514766> (Access: 31.10.216).
- 6- Chardin, Jean. 2000. *Chardin itinerary (Esfahan part)*. Translated by Hossein Arizi & Edited by Mortaza Teymouri. Esfahan: Golha.
- 7- d'Allemagne, Henry René. 1956. *Itinerary from Khorasan to Bakhtiyari*. Translated by Ali Mohammad Fareh Vashu. Tehran: Amirkabir.





- 8- Ebne Karbalayi Tabrizi, Hafez, Hosein. 1956. *Rozat-Al-Janan & Janat-Al-Janan. Volume 1*. Corrected by Soltan Al-Gharayi. Tehran: Bongah-E Tarjome & Nashr-E Ketab.
- 9- Farahani, Reza. 2009. *Nagsh-e-Jahan square of Esfahan and its elements*. Art monthly book. 131. <http://www.noormags.ir/view/fa/articlepage/> (Access: 9.26.2014).
- 10- Flandin, Jean-Baptiste Eugène Napoléon. 1977. *Flandin itinerary to Iran*. Translated by Hossein Nour Sadeghi. Tehran: Eshraghi.
- 11- Foroutan, Manouchehr. 2009. An analysis of urban spaces from Tabriz to Isfahan, Ilkhani Tabriz to Safavid Esfahan. *Journal of city identity*. (4). 85-106.
- 12- Gubeh, Heinz. 1986. *Esfahan city*. Translated by Keramatollah Afsar. Tehran: Jahad Daneshgahi.
- 13- Hanachi, Pirooz & Ahad Nejad Ebrahimi. 2005. Readout of Saheb Abad square from the images of Chardin & Matrakci based on the historical texts. *Journal of fine arts*. (25). 35-44.
- 14- Hasan Beg, Rumlu. 1996. *Ahsan-Al-Tavarikh*. Corrected by Abdol Hossein Navayi. Tehran : Babak.
- 15- Kaempfer, Engelbert. 1971. *In the court of the Shah of Iran*. Translated by Keykavous Jahandar. Tehran: National heritage association.
- 16- Loti, Pierre. 1991. *To Esfahan*. Translated by Badradin Ketabi. Esfahan: Naghsh-e-Jahan.
- 17- Matrakci, Nasuh. 2000. *Bayane-e-Manazel*. Translated by Rahim Raees Nia. Tehran: Cultural heritage organization.
- 18- Morier, James Justinian. 2007. *Morier itinerary, First Trip*. Translated by Abolghasem Sari. Tehran: Tous.
- 19- Nakhjavani, Hosein. 1959. Evliya Çelebi translation and summarization of itinerary. *Journal of Tabriz literature and human sciences faculty*. 50. <http://www.noormags.ir/view/fa/articlepage/59173> (Access: 18.11.2016).
- 20- Omrani, Behrouz & Mohammad Aminian. 2007. Speculation in Saheb Abad square and Hasan Padeshah complex. *Journal of Isfahan university's literature and humanities faculty*. 50. <http://www.noormags.ir/view/fa/articlepage/248546> (Access: 18.4.2016).
- 21- Rajayi, Abdol Mehdi. 2008. *Civil developments and urban management of Esfahan in the period of first Pahlavi*. Esfahan: Recreational and Cultural Organization of Esfahan municipality.
- 22- Romano, Francisco. 1970. *Venetians itinerary in Iran*. Translated by Manouchehr Amiri. Tehran: Kharazmi.
- 23- Sanson, Nicolas. 1967. *Sanson itinerary*. Translated by Taghi Tafzali. Tehran: Ebn-e Sina.
- 24- Shahabi Nejad, Ali & Mahmood Ghale Noyi & Seyyed Mohammad Emami. 2014. *Formation and historical changes of Naghsh-e-Jahan Square in Isfahan*. (3): 45-64.
- 25- Soltanzadeh, Hossein. 1997. *Tabriz as a consistant brick in Iran Architecture*. Tehran: Cultural research bureau.
- 26- Tavernier, Jean-Baptiste. 1957. *Tavernier itinerary*. Translated by Abutorab Nouri. Corrected by Dr.Hamid. Tehran: Niloufar.
- 27- Torkaman, Eskandar Beg. 1971. *The history Of Alam Aray-e Abbasi*. Tehran: Amirkabir.
- 28- Vahram, Majid. 1970. The book of Tabriz historical geography and historical monuments. *Journal of historical studies*. (28). 191-240.
- 29- Zokae, Yahya. 1989. *Tabriz earthquakes*. Tehran: Ketabsar





Comparative study of physical and functional structure in Tabriz Saheb-Abad square and Isfahan Naghsh-e-Jahan square in hictorical periods

Isa Hojat*

Ph.D in Architecture, Professor, University of Tehran

Azita Balali Oskoyi**

Ph.D In Architecture, Member Of Historical And Cultural buildings And Contexts Restoration Research Center, Assistant Professor Of Architecture And Urbanism Faculty, Tabriz Islamic Art University (Corresponding Author)

Sana Yazdani***

Master student of Islamic Architecture Engineering, Architecture And Urbanism Faculty, Tabriz Islamic Art University, Tab

Received:30/04/2017

Accepted: 03/06/2018

Abstract

Paying attention to the importance of square can be seen in architecture and organization of physical space of Iranian cities in the past, before Islam and also after that in Islamic urbanization. Saheb-Abad square of Tabriz, Shah square og Qazvin and Naghsh_e_Jahan square of Isfahan are samples of past squares which present power of governments and subtlety of governmental kings that build them. Based on recent researches theories, Naghsh_e_Jahan square of Isfahan was built (at the age of first Abbas of Safavi kings, i.e. (998-1038 AH.), according to Saheb-Abad square of Tabriz which is built before Safavieh era and during Aq-Qounlou era (870-896 AH) and it was influenced by architecture of Saheb-Abad square of Tabriz and because remaining physical structure of Saheb-Abad complex of Tabriz is mainly related to buildings that were made during age of Qajar kings on the buildings of governmental complex of previous eras, acceptance of this assumption resulted in proposing renewing projects of Saheb-Abad with full imitation of now a days physical structure of Naghsh-e-Jahan which is exists now and without paying attention to original structure of Saheb-Abad and when it came to existence and when it was on its tip-top, in the past. Then in this research, based on both Saheb-Abad and Naghsh-e-Jahan research which are studied based on content analyzes historical-comparative guideline appearance, and step by step transformation, in the past. Finally, according to comparative study of mapped schema, recognize of similarities and differences of these two complex were found, both physically and functionally, in four time periods. The results indicate that there are the most common similarities in the history before the construction of the two square and the most differentials in their current state. In the course of historical evolution, two square are very similar in terms of functional and the types of uses than the physical dimensions. Also, the greatest point of physical distinction is the uncertainties of the Sahib Abad field, which has led to many changes and further decline of this collection up to the present.the complete acceptance of this assumption which Naghsh-e-Jahan of Isfahan is a similarity of Saheb Abad complexes of Tabriz, both functionally and physically, cannot be correct and it can be said that the overall structure of the Saheb Abad complex in the peak of

* isahojat@ut.ac.ir

** a.oskoyi@tabriziau.ac.ir

*** sa.yazdani@tabriziau.ac.ir



its glory (the period of Shah Tahmasb Safavid) could have been the pattern of an urban space with various governmental-political, socio-cultural, religious, and sporting activities for the construction of the Naghsh-e-Jahan of Isfahan.

Keywords: square of city, Tabriz Saheb-Abad, Isfahan Naghsh-e-Jahan, physical structure, functional structure.





- **Comparative Study of Veil Abandonment and Privacy Abandonment in Iranian Clothing and Buildings before and after The Pahlavi Dynasty**
Mohammad Mannan Raeesi / Zahra Ansaripour
- **Comparative study of physical and functional structure in Tabriz Saheb-Abad square and Isfahan Naghsh-e-Jahan square in hictorical periods**
Isa Hojat / Azita Balali Oskouyi / Sana Yazdani
- **Meidān-i Asb-i Shāhi: The Frontage for Safavid Dowlatkhaneh of Qazvin**
Hamidreza Jayhani / Fatemeh Rajabi
- **An Assessment of the Evolution of Structural Forms of Iranian Schools: Seljukid Era into Ghajar Period (From the Fifth to the Fourteenth Century AH)**
Mansoure Mohseni
- **Nature, Politics and Architecture; Reading Out the Interaction of Nature, Politics and Culture Components in the Architecture Creating Process of Tabriz Blue Mosque**
Mohammad baqer Kabirsaber / Amir Amjad Mohammadi
- **CPC (Child Preceptor City): Revising CFC (Child Friendly City) Model in an Islamic Iranian Context**
Parya Parsa / Morteza Mirqolami / Minou Qarabaglou
- **Expressing the Diversified Aspects in Housing Heritage of Isfahan**
Azadeh Hariri / Behnam Pedram / Maryam Ghasemi Sichani