

تغییرات شیوه زندگی و الگوی کالبدی خانه و تأثیرات متقابل آن‌ها از

دوران زندیه تا امروز (مطالعه موردی: شهرستان مراغه)

**Changes of Lifestyle and Physical Patterns of Houses and their
Reciprocal Influences (Case Study: Maragheh City)**سید عباس یزدانفر^۱ (نویسنده مسئول)، زهره ناصر دوست^۲

تاریخ انتشار:	تاریخ پذیرش:	تاریخ بازنگری:	تاریخ ارسال:
۱۳۹۸/۰۳/۰۳	۱۳۹۶/۰۷/۳۰	۱۳۹۶/۰۳/۱۹	۱۳۹۵/۰۷/۱۸

چکیده

خانه محیطی برای شکل‌گیری فعالیت‌های فردی و اجتماعی به منظور تأمین بخشی از نیازهای مادی و غیرمادی افراد می‌باشد. در عصر حاضر الگوی فرهنگی و رفتاری در طراحی فضاهای مسکونی به عنوان مؤثرترین مؤلفه شکل‌گیری فعالیت‌های عمومی مردم، نادیده گرفته می‌شود. با بیان این مشکل هدف اصلی این پژوهش توجه به تأثیر فرهنگی و به تبع آن شیوه زندگی به عنوان یکی از مهمترین ابزارهای درک رفتار ساکنین بر الگوی کالبدی مسکن می‌باشد. با تغییرات فرهنگی، نیازها و شیوه زندگی، الگوی رفتاری ساکنین نیز در خانه‌ها دچار تحول گشته و سازماندهی فضایی متفاوتی را به وجود آورده است. این پژوهش تغییرات سازماندهی فضایی و شیوه زندگی در مسکن مراغه و تأثیرات متقابل آن‌ها را از زندیه تا امروز مورد بررسی قرار می‌دهد.

روش تحقیق در این تحقیق به صورت ترکیبی بوده که در بخش مرور ادبیات با روش توصیفی-تحلیلی و در بخش مطالعات میدانی با روش کیفی، با بررسی و برداشت ۳۲ خانه و مصاحبه با پنجاه نفر از ساکنین به صورت تصادفی و پرسشنامه نیمه‌ساختاریافته و در حوزه مردم‌شناسانه با تجزیه و تحلیل مصاحبه‌ها، ارتباط شیوه زندگی با ساختار کالبدی تبیین شده و از آنجا که شهر مراغه برای این کار انتخاب شده است نوع مطالعه موردی در نظر بوده است و نتایج نشان می‌دهد که در هر منطقه، شیوه زندگی ساکنین آن منطقه شامل الگوهای رفتاری، فعالیت‌های روزانه و سالانه، الگوی مسکن منطقه و تغییرات آن در طول زمان، رعایت حریم بخش‌های مختلف خانه، توجه به مفاصل ارتباطی فضاها و ارتباط با طبیعت مؤلفه‌های تأثیرگذار در طراحی خانه‌ها هستند.

واژه‌های کلیدی:

شیوه زندگی، الگوی کالبدی، سازماندهی فضایی، الگوی مسکن مراغه، الگوی رفتاری.

۱. دانشیار، دانشکده معماری و شهرسازی، دانشگاه علم و صنعت ایران، تهران، ایران. yazdanfar@iust.ac.ir

۲. کارشناس ارشد معماری، دانشکده معماری و شهرسازی، دانشگاه علم و صنعت ایران، تهران، ایران. zn_architect@yahoo.com

* این مقاله مستخرج از پایان‌نامه دوره کارشناسی ارشد زهره ناصر دوست با عنوان "الگوی مسکن مراغه در گذر زمان با توجه به شیوه زندگی" به راهنمایی دکتر سیدعباس یزدانفر می‌باشد.

۱- مقدمه

گذشته تاریخی این مرز و بوم سرشار از خلاقیت‌های فردی و اجتماعی پدران ما در ساخت فضاهای کالبدی و کارکردی است. ارتباط تنگاتنگ کالبد با فرهنگ در طول تاریخ، فضاهایی را شکل داده است که کاملاً مبتنی بر فرهنگ مردم و براساس الگوی رفتاری آن‌ها بوده است. اهمیت خانه به عنوان مهم‌ترین مکان زندگی بشر به منظور فراهم ساختن محیطی سازگار با روش زندگی انسان، بر کسی پوشیده نیست. با این حال در عصر جدید و شیوع سبک ساخت‌وساز بی‌هویت فعلی، کلیه ساخت‌وسازها در تمامی نقاط کشور به سمت یکسان شدن پیش رفته و به علت نادیده انگاشتن کاربران و یا عدم شناخت کافی نسبت به نیازهای آنان، منجر به بروز مشکلاتی چون کاهش رضایتمندی، بی‌هویتی فرهنگی و مکانی، دگرگونی در رفتارهای اجتماعی ساکنین و ... شده است.

عدم سازگاری مسکن با هویت و فرهنگ ساکنین، بستر شکل‌گیری آن و خواسته‌ها و نیازهای واقعی بهره‌برداران که از شیوه زندگی آنان نشأت می‌گیرد، از مشکلاتی است که مسکن امروزه از آن رنج می‌برد. درحالی که توجه به معماری برخاسته از شیوه زندگی، باورهای جامعه بومی و بستر شهر که طی زمان تحت تأثیر عوامل مکانی و فرهنگی، شکل و محتوای خاصی یافته است، می‌تواند سبب افزایش رضایتمندی، تعلق به فضا و به طور کلی برآوردن نیازهای واقعی ساکنین شود.

تحقیق حاضر درآمدی بر الگوی مسکن در شهر مراغه برای پاسخ به سؤالات زیر است:

- تغییرات شیوه زندگی در خانه‌ها در دوره‌های مختلف از گذشته تا امروز به چه صورت بوده است؟
- الگوی کالبدی خانه‌ها در دوره‌های مختلف از گذشته تا امروز چه تغییراتی داشته است؟
- کالبد خانه‌ها در هر دوره تا چه میزان پاسخگوی تأمین نیازهای مبتنی بر الگوهای رفتاری ساکنین بوده است؟

شیوه زندگی

واژه «Lifestyle» که به نوعی هم معنی با لغت «شیوه زندگی» می‌باشد از دو جزء «Life» یعنی زندگی و «Style» می‌باشد که در بیشتر ادبیات معاصر پارسی معادل با «سبک و شیوه» در نظر گرفته شده است. معنی لغوی «زندگی» از فعل زیستن مشتق شده است و به همه امورات عینی و ذهنی انسان دلالت دارد. در لغت نامه‌ها معنی لغوی «Life Style» به دو صورت بیشتر مورد توجه بوده است، در شکل اول آن را شیوه زوعی زندگی فرد، گروه یا فرهنگ شیوه خاص از زندگی

یک شخص یا گروه می‌دانند، در شکل دوم آن را شیوه زندگی یا سبک زیستن که منعکس کننده گرایش‌ها و ارزش‌های یک فرد یا گروه است، معنی می‌کنند. یعنی عادت‌ها، نگرش‌ها، سلیقه‌ها، معیارهای اخلاقی، سطح اقتصادی و مانند آن که با هم، طرز زندگی کردن فرد یا گروهی را می‌سازد، مورد توجه قرار می‌گیرد (Merriam-Webster, 2013; Farlex, 2013).

شیوه زندگی (Life Style) اصطلاحی است که به نحوه زندگی تصویب شده یک گروه و یک یا چندین قوم داده می‌شود. (Benedikter, Juergensmeyer and Anhe, 2011) زندگی عبارتست از روشی که مردم انتخاب می‌کنند که چگونه رفتار کنند یا چگونه به فعالیتی بپردازند (Rapoport, cross cultural aspect of environmentall design 1980, 10). مفهوم شیوه زندگی به طور ویژه به انتخاب کیفیت‌های محیطی، کیفیت‌های زندگی، فعالیت‌ها و شیوه فعالیت‌ها منجر می‌گردد. روش زندگی مفهومی است که در محیط‌های ساخته شده بر اساس ارزش‌ها یعنی ایده‌آل‌ها، تصورات، طرح‌واره‌ها و ... شکل می‌گیرد (پوردی‌بهمی، ۱۳۹۰).

از نظر پیربوردیو شیوه زندگی نظام کرد و کارهای طبقه‌بندی شده و طبقه‌کننده یا نشانه‌های متمایز کننده است که در قالب ریختار متمایز کننده فضا بازنمایی می‌شود (بوردیو، ۱۳۹۱: ۲۴) در این رویکرد فضا محور، خانه به مثابه بازنمایی فضایی جهت انجام رفتار، کرد و کار و کنش‌های متقابل افراد نسبت به یکدیگر بوده و به عنوان مکانی شناخته می‌شود که نسبت به شیوه زندگی، سازمان فضایی و عناصر آن دائماً در حال تغییر و تحول است. از نگاه بندیکر شیوه زندگی اصطلاحی است که به نحوه زندگی یک گروه و یا چندین قوم اطلاق می‌شود (Benedikter, 2011: 25).

گیدنز معتقد است که شیوه زندگی را می‌توان مجموعه‌ای کم و بیش جامع از عملکردها تعبیر کرد که فرد آن‌ها را به کار می‌گیرد چون نه فقط نیازهای جاری او را برمی‌آورند بلکه روایت خاصی را هم که وی برای هویت شخصی خود برگزیده است، در برابر دیگران متجسم می‌سازند (گیدنز، ۱۳۹۱).

مهدوی کنی، سبک زندگی را الگویی همگرا از رفتارهای درونی و بیرونی، وضعیت‌های اجتماعی و دارایی‌هایی می‌داند که فرد با گروه بر مبنای پاره‌ای از تمایلات و ترجیحات (سلیقه) اش را در تعامل با شرایط محیطی خود ابداع یا انتخاب می‌کند وی به اختصار آن را «الگو یا مجموعه نظام‌مند کنش‌های مرجح» می‌نامد (مهدوی کنی، ۱۳۸۶، ۱۳۸۷).

شیوه زندگی اغلب بیان روش زندگی مردم توأم با طیف کاملی از ارزش‌ها، عقاید و فعالیت‌های اجتماعی است که

ایجاد محیطی است که به بهترین شکل با شیوه زندگی یک قوم هماهنگ و مرتبط باشد. (راپاپورت، ۱۳۸۸: ۸۲)

– لارنس^۱ در زمینه شیوه زندگی روزمره و چگونگی استفاده از فضا بیان می‌کند که به منظور درک معانی نهفته در طراحی کاشانه‌ها، باید چگونگی انتظام رفتارها و فعالیت‌ها در محیط‌های مسکونی که از طریق قانون‌مندی و قواعد مرسوم پدید می‌آیند، مورد تجزیه و تحلیل قرار گیرند. رسوم زندگی که نقش محوری در این ارتباط را ایفا می‌کنند، می‌توانند در کشف شیوه استفاده از فضاها بسیار سودمند باشند (Lawrence, 1995).

– توماس هجراب^۲ قوم‌شناس دانمارکی در کتابی تحت عنوان "ملت، فرهنگ و شیوه زندگی: در تحلیل خود" به معرفی سه نوع شیوه زندگی می‌پردازد که شامل خود اشتغالی (عدم جدایی بین کار و فضای خانه)، دستمزد نان‌آور (خانه تنها مکانی برای اهداف تفریحی و نه معیشتی) و پیشه حرفه‌ای (خانه منعکس‌کننده برنامه‌های شخصی) بوده و در این دسته‌بندی نشان می‌دهد که سطح درآمد، محل کار و سبک کار فردی، نیازها و اولویت‌های خانه را تغییر می‌دهد.

– ماری داگلاس^۳ انسان‌شناس انگلیسی در سال ۱۹۶۶، چهار خرده فرهنگ را معرفی کرده که شامل رقابت و فرودیت، اجتناب از کنترل‌های اجتماعی، تساوی حقوق و مذاکره و جوامع سلسله مراتبی بوده و بیان می‌کند که چگونه می‌توان با این خرده فرهنگ‌ها به بررسی محیط خانه پرداخت. تیپولوژی خانه‌ها از نظر اندازه خانه، همسایگی و تصویر کلی خانه منعکس‌کننده این تئوری می‌باشد. (Salama, 2006: 72)

– تحقیقاتی که با توصیف شیوه زندگی به عنوان معیار ارزش‌های مشترک، به بررسی انتخاب نوع و کیفیت خانه و موقعیت آن می‌پردازد، به عنوان نمونه می‌توان به تحقیق تیلی^۴ که به بررسی سطح تحصیلات و درآمد با نوع مسکن و خانه می‌پردازد (William and Reed, 1970) و یا تحقیقات هیان جیونگ لی^۵ در این زمینه اشاره کرد.

یکی از تحقیقات میدانی، تحقیق چاپین (۱۹۳۵) است که در آن‌ها تکیه اصلی به بررسی محل سکونت، نوع خانه، وسایل اتاق نشیمن و دیگر جلوه‌های عینی شان و منزلت می‌باشد، که موسوم به «مقیاس اتاق نشیمن» است. این مقیاس بر مبنای این واقعیت ساخته شد که عموماً «سبک زندگی» و خصوصاً اشیای تحت تملک مردم، در طبقه‌های مختلف تفاوت دارد. از نظر چاپین، لوازمی که در اتاق

می‌توان گفت از الگوهای فرهنگ، رفتاری و عاداتی شکل می‌گیرد و افراد به طور روزمره آن‌ها را در زندگی فردی و اجتماعی خود به کار می‌گیرند. در معنای عام و کلی، شیوهی زندگی شامل فعالیت‌های معمولی روزانه است که شخص آن‌ها را در زندگی خود به کار می‌گیرد.

تحقیقات سیستماتیک بر شیوه زندگی بیشتر در زمینه علوم اجتماعی و در سال‌های ۱۹۴۰ در ایالات متحده آمریکا به عنوان ابزاری سیاسی آغاز شد. در سال‌های ۱۹۸۰ پیرو جنبش‌های ساختارگرایی و پست مدرنیسم با فیلسوفانی نظیر بارت، دریدا، لیوتار و ... تمرکز روی روابط اجتماعی شیوه زندگی ادامه یافت که به اهمیت یافتن بیشتر مفهوم فرهنگ و مشتقات آن در علوم اجتماعی منجر شد. در دهه ۱۹۹۰ پژوهش در این زمینه به طور فزاینده‌ای به تحقیقات میان‌رشته‌ای فرهنگی، روانشناسی، فلسفه، اقتصادی و نگرش‌های شخصی کشیده شد. ریشه‌های تکوین مفهوم سبک زندگی را می‌توان در کار کسانی چون مارکس وبر، کنورگ زیمل و تورشتاین وسل در سال‌های آغازین قرن ۲۰ دانست. هم‌اکنون در غرب مساله‌ی شیوه و سبک زندگی یکی از موضوعات اصلی مطالعات علوم اجتماعی، فرهنگی، زنان، خانواده، روانشناسی، اقتصاد و ... می‌باشد (Benedikter, Juergensmeyer and Anhe, 2011).

شیوه زندگی و مسکن

به طور کلی شیوه زندگی مجموعه‌ای کم و بیش جامع و منسجم از عملکردهای روزمره است که برآورنده نیازهای مادی و معنوی انسان می‌باشد. از طرفی تاریخ، فرهنگ و زندگی روزمره ما همزمان در خانه و مسکن به هم گره خورده‌اند، چنانکه مسکن تنها برای بقا و زنده ماندن نیست، بلکه الزامات و اقتضات خود را به تمامیت هستی و شیوه زندگی انسان تحمیل نموده است چنین است که شیوه‌های معیشتی و زیستی گوناگون مانند شیوه‌های دامپروری، کشاورزی، صنعتی هر کدام نظام مسکونی خاص خود را بوجود آورده‌اند. (فاضلی، ۱۳۸۶) از تحقیقات و نظریه‌هایی که در زمینه خانه و شیوه زندگی صورت گرفته است، می‌توان به موارد زیر اشاره کرد:

– راپاپورت در دهه ۱۹۷۱ که به ساختار کلی فرهنگ و عوامل موثر بر محیط‌های ساخته شده می‌پردازد، روش زندگی را به عنوان بخشی از اجزای فرهنگ می‌داند که بر سیستم فعالیت‌ها و در نتیجه بر انتخاب کیفیت‌های زندگی و محیط ساخته شده، تأثیر می‌گذارد (Rapoport, 2005) او بیان می‌کند که اگر قدرت و توان یک پناهگاه، نقش انفعالی خانه باشد، هدف فعال خانه

۲- روش تحقیق

در تحقیق پیش‌رو جمع‌آوری اطلاعات در خصوص شیوه زندگی و ارتباط فرهنگ با کالبد، از طریق مطالعات کتابخانه‌ای با روش توصیفی-تحلیلی و در حوزه کالبدی، از طریق برداشت میدانی ۳۲ خانه از دوره‌های مختلف و بصورت تصادفی با رولوه و عکس‌برداری آن‌ها با روش تفسیری-تاریخی و در حوزه مطالعات مردم‌شناسانه، از طریق مصاحبه‌های انجام شده با اهالی شهر و ساکنین خانه‌های برداشت شده با روش کیفی صورت گرفته است.

از آن جهت که در این تحقیق بررسی خانه‌های مراغه انتخاب گردید، روش تحقیق از نوع مطالعه موردی می‌باشد. علاوه بر آن پروژه با هدف بررسی شیوه زندگی، به مطالعات مختلف با روش کمی و کیفی می‌پردازد. بنابراین این تحقیق از نوع ترکیبی کمی-کیفی و نمونه موردی می‌باشد.

۳- مطالعه موردی

در ابتدا شناخت خانه‌ها توسط برداشت میدانی صورت گرفت و بر اساس تغییرات الگوی کالبدی و همچنین شیوه زندگی به سه دوره سنتی، معاصر و امروزی دسته‌بندی شد:

نشیمن یافت می‌شود منعکس کننده دستاوردهای فرهنگی، دارایی‌های مادی و منزلت اقتصادی و اجتماعی خانواده است (Sill & Merton, 1991). جانسن، نیز مساله استفاده از شیوه زندگی را برای مطالعه ترجیحات و بازاریابی مسکن پیشنهاد می‌دهد. (Jansen, 2011)

کولن و ازاکی، با استفاده مدل ابزار-غایت و ساختار معانی، روشی مبتنی بر آمار را برای مطالعه ترجیحات و انتخاب‌های مسکن ارائه می‌دهند که محصول نهایی آن ارائه مدل ساختار معانی مسکن در یک جامعه است و تأکید دارند که این روش دربرگیرنده مؤلفه‌های شیوه زندگی است (Coolen & Ozaki, 2004). در ایران نیز محمدرضا مازندرانی حائری در کتاب خانه، فرهنگ، طبیعت تعدادی از خانه‌های سنتی شهرهای همدان، رشت، کاشان، شیراز و بوشهر را بررسی می‌کند و آن را با خانه‌های معاصر مقایسه می‌کند. عنوان بخشی از کتاب بررسی شیوه زندگی و سازمان فضایی معماری خانه‌های تاریخی و معاصر است. در این قسمت برای فهم شیوه زندگی از تکنیک مصاحبه و پرسشنامه استفاده شده است و هدف نویسنده فهم تأثیر متقابل شیوه زندگی و شیوه شهرنشینی بر سازمان فضایی خانه می‌باشد.

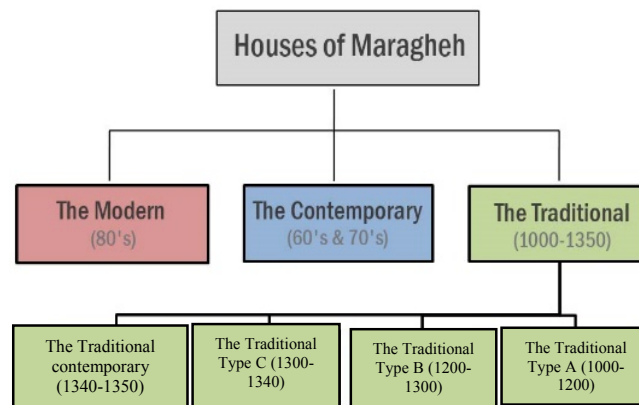


Fig. 1 Classification of Maragheh houses

تکنولوژی‌ها تغییراتی نسبت به دوره قبل به سوی معاصر سازی داشته‌اند.

۳- خانه‌های امروزی (دهه ۸۰):

خانه‌های کاملاً امروزی با الگوی خانه‌سازی و شیوه زندگی غربی که هم اکنون رواج دارند.

در هر دوره جهت شناخت خانه‌ها، فضاها و عملکردهای هر خانه، معرفی و الگوی کالبدی آن‌ها مشخص شد، سپس شیوه سکونت در این خانه‌ها که از طریق مصاحبه‌های انجام شده با مردم (به صورت تصادفی) صورت گرفته بود، بیان گردید.

۱- خانه‌های سنتی (۱۰۰۰-۱۳۵۰):

خانه‌هایی هستند که به صورت کاملاً سنتی در شکل واقعی خودشان باقی مانده‌اند. و زندگی در آن‌ها به صورت سنتی جریان داشته است. خانه‌های این دوره براساس الگوی کالبدی خود به ۴ دوره تقسیم‌بندی شدند: سنتی الف، سنتی ب، سنتی ج و سنتی معاصر.

۲- خانه‌های معاصر (دهه ۶۰ و ۷۰):

این خانه‌ها مربوط به دوره بعد از انقلاب اسلامی هستند و متناسب با تغییر شیوه زندگی و همچنین ورود برخی

در نهایت در یک فرآیند مقایسه‌ای تغییر الگوی سکونت با توجه به تغییر شیوه زندگی از دوران زندیه تا امروز بررسی و تحلیل گردید.

در این روش با بیان فعالیت‌های مادی و معنوی روزانه و سالانه در خانه، به نقش اهمیت فضاها، کاربرد و معنی فضاها، علت حضور یا عدم حضور عناصر و تنوع و فراوانی آن‌ها پی برده شد.

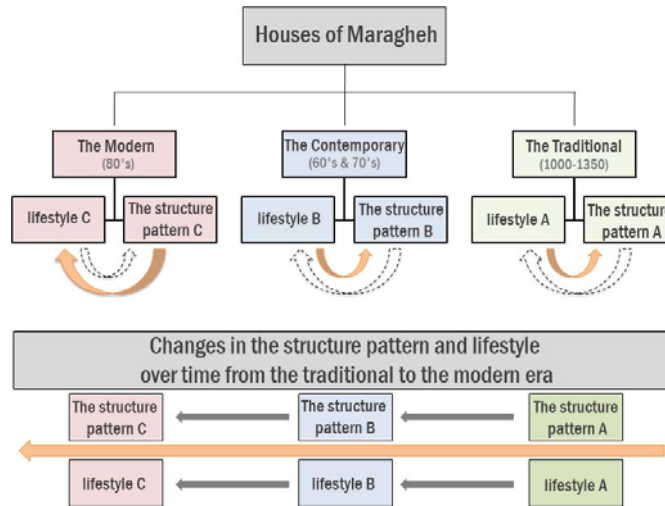


Fig. 2 The research structure

Table 1: An example of the houses in each period

The modern	The contemporary	The traditional

۴- یافته‌ها

قبل از توضیح مختصری در رابطه با الگوی کالبدی دوره‌های ذکر شده، نام و عملکرد فضاها در جدول زیر قابل مشاهده است:

Table 2: Terminology of the spaces (for any further explanations please refer to the dissertation)

	The Traditional period		The Contemporary period		The Modern era	
	The term of each space in the local language	The application of spaces	The term of each space in the local language	The application of spaces	The term of each space in the local language	The application of spaces
1	Al otaghi	Living room	Al otaghi	Living room	Otaghkhah	Private rooms
2	Tanabi or Gonakh otaghi	Guest room	Tanabi or Gonakh otaghi	Guest room	-	
3	Salon	Passing spaces and linking spaces	Salon	Passing spaces and linking spaces	Halpazirayi	Private living room, Guest room, linking spaces
4	Sandikhana	Warehouse of equipment and sleeping accessories	Sandikhana	Warehouse of equipment and sleeping accessories	Sandikhana	Warehouse of sleeping accessories
5	Dahliz	Entrance area to the building The room for removing shoes and changing dresses The linking spaces to rooms	Rahro	Entrance area to the building The room for removing shoes and changing dresses	-	-
6	Ashpazkhana	Kitchen and Preparing the main meals	Ashpazkhana	Kitchen and Preparing the main meals	Ashpazkhana	Kitchen and Preparing the main meals
7	Mitbakh	Kitchen and the spaces for baking bread and preparing foodstuff	-	-	-	-
8	Hayat	Yard and Various applications	Hayat	Yard and Various applications	Hayat	Yard
9	Hamam	Taking a bath	Hamam	Taking a bath	Hamam	Taking a bath
10	Toovalet	Going to the toilet	Toovalet	Going to the toilet	Toovalet	Going to the toilet
11	Anbay	warehouse	Zeyzami	Underground floor plan and Various applications	-	-
12	-	-	Roshanayi	Greenhouse/light-wells in interior spaces	-	-
13	-	-	Motorkhana	Central heating room	Motorkhana	Central heating room
14	-	-	-	-	Parking	Car parking space

سنّتی الف: بخش مسکونی در ضلع شمالی حیاط و فضاهای صاندیخانا پشت فضاهای اصلی قرار می‌گیرند. بخش‌های خدماتی در ضلعی از حیاط و غالباً در ضلع جنوبی قرار می‌گیرند. در صورت کافی نبودن فضا برای بخش‌های خدماتی، از زیرزمین بخش مسکونی به این منظور استفاده می‌شود.

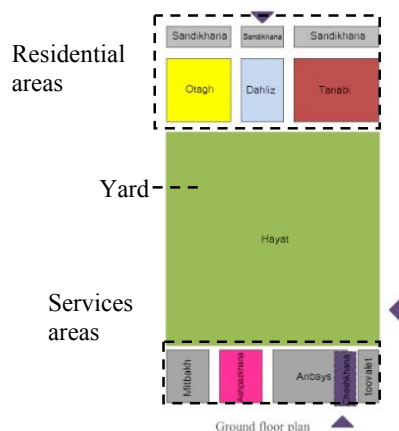


Fig. 4 Plan of the pattern of traditional houses (A)

سنّتی ب: با گذشت زمان فضای طنبی به جای طبقه همکف در طبقه اول قرار می‌گیرد و به تعداد اتاق‌ها اضافه شده و یک راه‌پله در پشت فضاها و یک سالن در طبقه اول به عنوان مفصل ارتباطی فضاها، در نظر گرفته می‌شود.

الگوی کالبدی

۱- خانه‌های سنّتی: خانه‌های سنّتی شامل دو بخش عمده مسکونی و خدماتی می‌باشند. بخش مسکونی غالب خانه‌های سنّتی به صورت "بیر اتاق بیر دهلیز" (یک اتاق و یک دهلیز) یا "ایکی اتاق بیر دهلیز" (دو اتاق و یک دهلیز) بوده است. اتاق بزرگتر به عنوان «طنبی» و اتاق دیگر به عنوان «ال اتاقی» استفاده می‌شد. فضای دهلیز نیز ارتباط دهنده اتاق‌ها به همدیگر و به حیاط می‌باشد. بخش خدماتی خانه شامل میطبخ، آشپزخانه، انبارها، توالت و ... است.

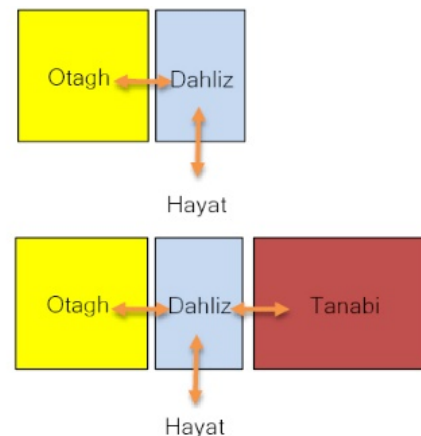


Fig. 3 Plan of the pattern of residential area of traditional houses

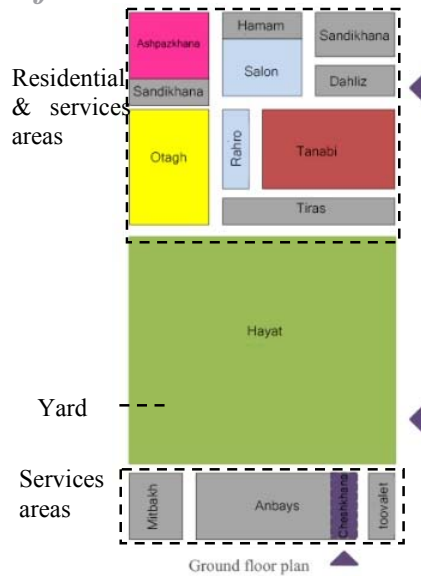


Fig. 7 Plan of the pattern of traditional contemporary houses

۲- خانه‌های معاصر: خانه‌های این دوره همگی از دو

نیم طبقه تشکیل شده‌اند. نیم طبقه همکف و نیم طبقه زیرزمین. زندگی روزمره در نیم طبقه همکف و کارهای خدماتی در نیم طبقه زیرزمین جریان دارد. فضای دهلیز که در دوره قبل مفصل ارتباطی فضاها بود، در این دوره به دو فضای راهرو ورودی و هال تبدیل شده است. هال مفصل ارتباطی فضاها داخلی از جمله اتاق، طنابی، آشپزخانه، صاندیخانا و پاسیو می‌باشد. در این دوره فضایی به نام میطبخ حذف شده است. آشپزخانه و همه کارهای مربوط به پخت و پز هم به داخل بخش مسکونی انتقال یافته است.

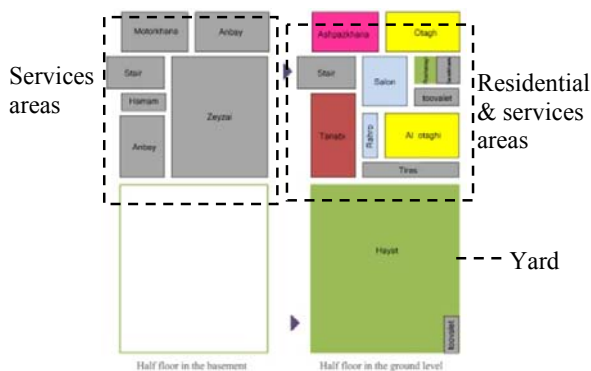


Fig. 8 Plan of the pattern of contemporary houses

۳- خانه‌های امروزی: در دوره امروزی تحولات

عمده‌ای در الگوی پلان رخ می‌دهد. ال اتاقی، طنابی و سالن که هر کدام حوزه مخصوص به خود را داشتند، اکنون یکپارچه شده و فضای بزرگتری به نام هال پذیرایی ایجاد کرده‌اند. از این فضا هم به عنوان نشیمن خصوصی و هم اتاق

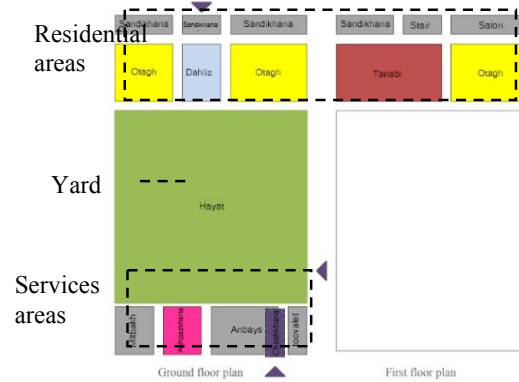


Fig. 5 Plan of the pattern of traditional houses (B)

سنّتی ج: سپس رفته رفته به عرض بخش مسکونی اضافه شده و آشپزخانه از بخش خدماتی به بخش مسکونی منتقل می‌شود و بجای یکی از صاندیخاناها قرار می‌گیرد. اما امور پخت و پز همچنان در میطبخ صورت می‌گیرد.

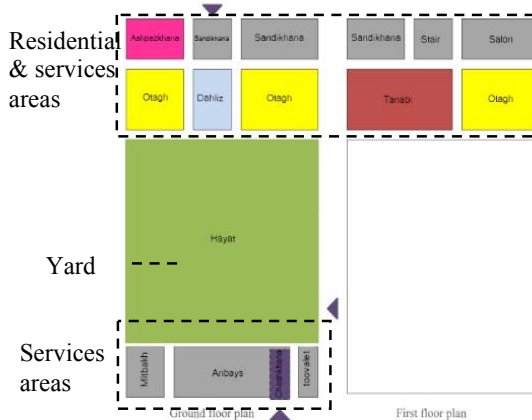


Fig. 6 Plan of the pattern of traditional houses (C)

سنّتی معاصر: در دوره قبل از معاصر که خانه‌ها به سوی معاصر شدن پیش می‌روند بخش‌های خدماتی در کنار بخش مسکونی قرار می‌گیرند و باز هم به عرض بخش شمالی خانه اضافه می‌شود و در این راستا کشیدگی برخی فضاها تغییر می‌کند. فضای دهلیز به دو فضای راهرو و سالن تبدیل شده و به جای آن فضای سالن، ارتباط دهنده فضاهاست. از تعداد صاندیخاناها کاسته شده و به بخش‌های میانی خانه منتقل می‌شوند. بالکن در مقابل فضاها اضافه می‌گردد. همچنان مطبخ و تعدادی از انبارها در ضلعی از حیاط قرار دارند. از آنجایی که در این دوره به تدریج سیستم لوله‌کشی آب شهری در خانه‌ها رایج می‌شود، برخی فضاهای خیس به بخش مسکونی اضافه می‌شوند.

صانديخانا کمتر شده به طوري که تنها یک یا دو فضای کوچک نقش صانديخانا را ایفا می کنند. همچنین در این دوره معمولاً در یک زمین مشخص، دو یا سه خانواده و یا بیشتر در طبقات جدا زندگی می کنند و یک زمین مشخص از آن چند خانواده است.

مهمان و طبیبی و پذیرایی از مهمان ها استفاده می شود و هم مفصل ارتباطی باقی فضاهاست! فضایی به نام اتاق خواب که اتاق شخصی اعضای خانواده محسوب می شود، به دیگر فضاها اضافه شده. مستراح و حمام به داخل بخش مسکونی منتقل می شود و حتی در برخی خانه ها به صورت بیواسطه در ارتباط با فضای هال پذیرایی قرار می گیرد. از تعداد فضاها

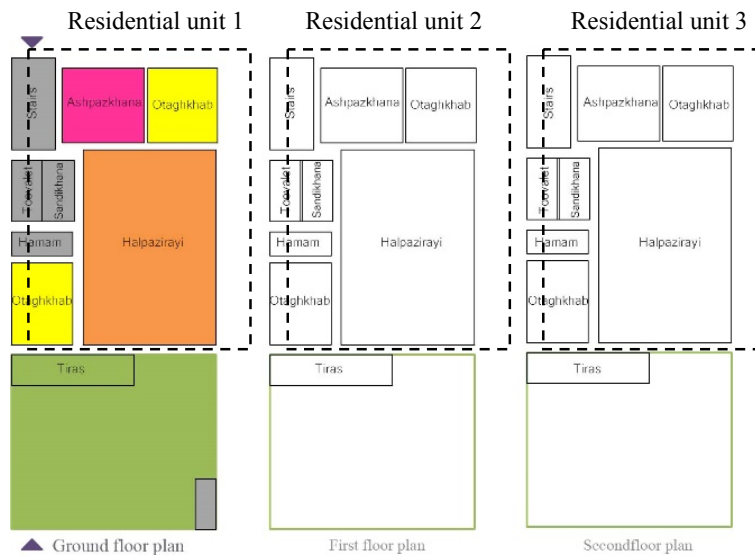


Fig. 9 Plan of the pattern of modern houses

در مجموع تغییرات الگوی کالبدی را در جدول زیر می توان مشاهده کرد:

Table 3: A summary on changes in the structure pattern

A summary on changes in the structure pattern					
The Modern (1380-1390)	The Contemporary (1360-1370)	the traditional contemporary (1340-1350)	the traditional C (1300-1340)	the traditional B (1200-1300)	the traditional A (1000-1200)
GF +1 +2	-1 GF	-1 GF	-1 GF +1	-1 GF +1	-1 GF -1 GF
<p>Otaghkhah ● Halpazirayi ● Hamam ● Stair ● Hoshanarayi ● Tiras ● Hatiro ● Iovard ● Anbay ● Mitbakh ● Ashpazkhana ● Sakon ● Sandikhana ● Daghiz ● Ai otagh ● Iarabi ●</p>					

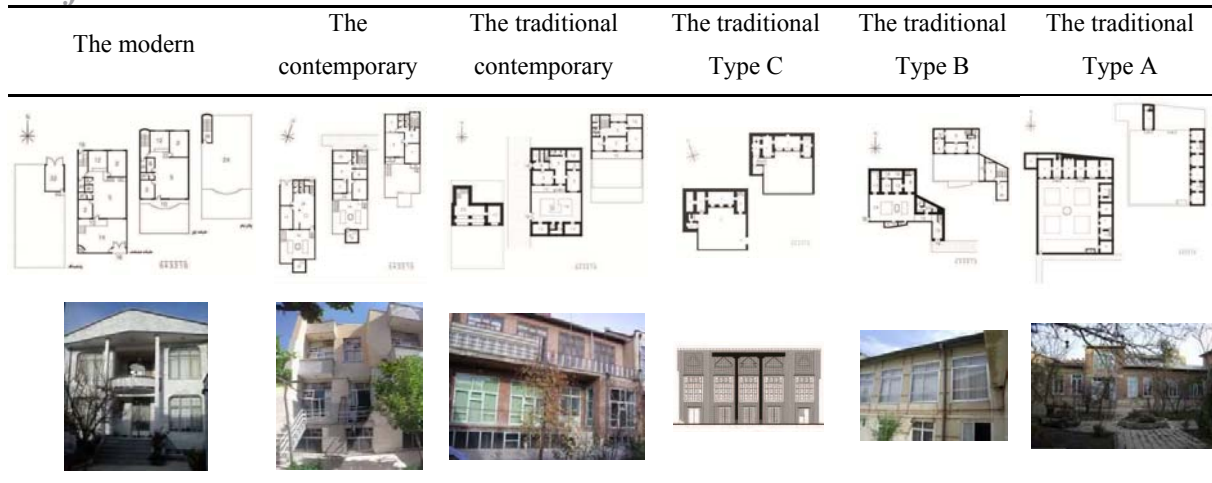


Table 4: The needs-fulfilling activities

The needs-fulfilling activities	
- Gathering and chatting	- Sleeping [overnight]
- Playing with children	- Eating main meals
- Managing the children's homework	- Midday breaks & napping
- Communication with neighbors	- Preparing the main meals
- Organizing the mourning celebration ceremonies	- Cooking affairs
- Catering for [large parties] and reception of guests	- Washing the dishes
- Settlement of customs	- Washing the clothes
- Fulfilling a vow	- Water supplying
- sacrifice	- House heating
- Praying and performing religious practices	- Preparing some food ingredients like tomato paste
	- Washing hands & face
	- Going to the toilet
	- Taking a bath
	- Warehousing the agricultural equipment
	- Warehousing furniture
	- Storing food stuff
	- Storing beds & sleeping accessories

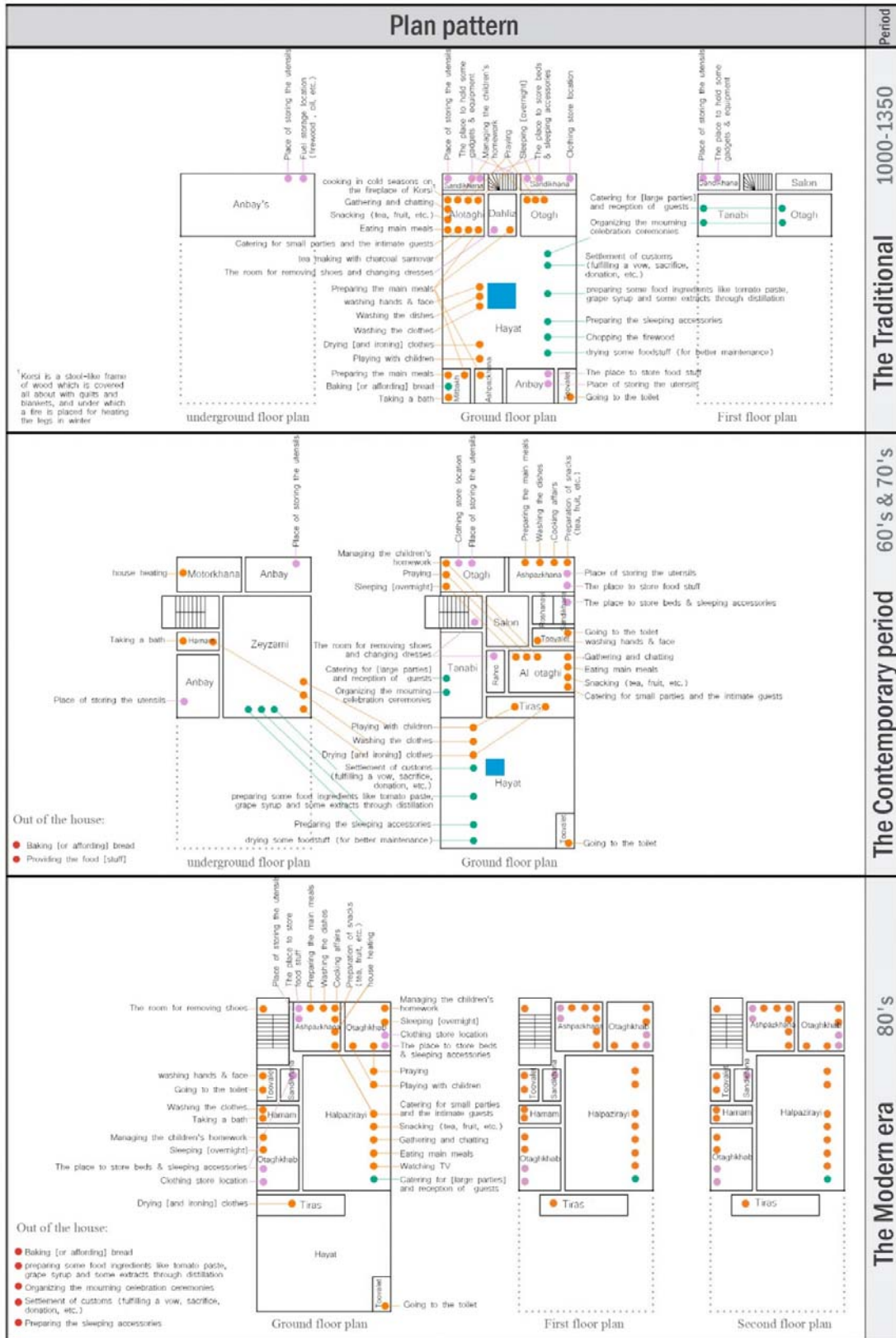
کالبد برآورنده کل فعالیت‌ها در سه دوره ذکر شده در جدول زیر قابل مشاهده است:

شیوه زندگی

همانطور که گفته شد، شیوه زندگی شامل فعالیت‌های معمولی روزانه جهت برآوردن نیازهای مادی و غیر مادی انسان می‌باشد. این فعالیت‌ها به نوبه‌ی خود در سازماندهی فضاهای خانه بسیار مؤثر هستند. بدین منظور فعالیت‌های شکل‌دهنده‌ی شیوه زندگی که از طریق مصاحبه مشخص شده بود، دسته‌بندی گردید و سپس در سه دوره سنتی، معاصر و امروزی مقایسه شد.^۵

شیوه زندگی هم به صورت روزانه و هم به صورت سالانه در خانه‌های هر دوره بررسی و تحلیل شد. فراوانی استفاده از فضاها در هر کدام مشخص و بصورت نمودارهایی نشان داده شد و از طرفی مدت زمان استفاده از فضاها نیز مشخص شد. بدین ترتیب اهمیت فضاها در هر دوره و تغییرات آنها در گذر زمان بدست آمد و در نهایت تطبیق شیوه زندگی با کالبد خانه‌ها نشان داده شد.

Table 5: The structure which covers the requisites of activities



شود. بنابراین علاوه بر کالبد لازم برای انجام فعالیت‌ها، فضاهای دیگری به جهت نگهداری وسایل و تجهیزات در خانه مورد نیاز است. در این مقاله تغییرات شیوه زندگی و کالبد برآورنده آن در ۶ دسته طبق جدول زیر بررسی شده است. ۵ دسته اول مربوط به بررسی تغییرات کالبد برآورنده فعالیت‌هایی هستند که مستقیماً در فضاها صورت می‌گیرند و دسته آخر تنها مربوط به تغییرات کالبدی است که فعالیت‌ها برای صورت گرفتن به وجود آن‌ها نیاز دارند.

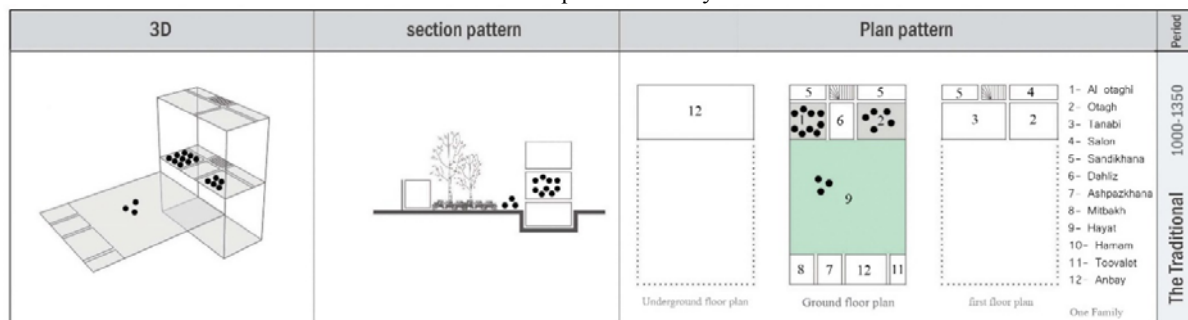
جهت بررسی تغییرات کالبد برآورنده شیوه زندگی، فعالیت‌های نام برده را می‌توان براساس **نوع** آن‌ها به ۵ دسته، مرکب از (۱) فعالیت‌های روزانه زندگی، (۲) فعالیت‌های روزانه نظافت شخصی، (۳) فعالیت‌های روزانه خدماتی، (۴) فعالیت‌های سالانه خدماتی و (۵) فعالیت‌های سالانه فرهنگی، تقسیم کرد. برخی از این فعالیت‌ها برای انجام، نیاز به وسایل و تجهیزاتی دارند که لازم است فضاهای جداگانه‌ای برای نگهداری آن‌ها در نظر گرفته

Table 6: The categories of activities and the required structure for performing the activities

A. Activities					
Daily activities			Annual activities		
● - Everyday life affairs		○ - Daily Personal Grooming Activities		□ - Annual service activities	
1	Sleeping [overnight]	1	washing hands & face	1	Providing the food [stuff] (cooking, drying, [grinding], etc.)
2	Midday breaks & napping	2	Going to the toilet	2	Baking [or affording] bread
3	Praying and performing religious practices	3	Taking a bath	3	Preparing the sleeping accessories
4	Eating main meals	■ - Daily service activities		4	Chopping the firewood for heating
5	Snacking (tea, fruit, etc.)			1	Preparing the main meals
6	Gathering and chatting	2	Cooking affairs	▲ - Annual cultural activities	
7	Playing with children	3	Preparation of snacks (tea, fruit, etc.)		
8	Managing the children's homework	4	Washing the dishes	2	Organizing the mourning celebration ceremonies
9	Catering for small parties and close guests	5	Washing the clothes	3	Settlement of customs (fulfilling a vow, sacrifice, donation, etc.)
		6	Drying [and ironing] clothes		
★- B. The required structure for performing the activities or keeping the equipment					
1	The place to store food stuff	3	Clothing store location	5	The place to hold some gadgets & equipment
2	Fuel storage location (firewood, oil, etc.)	4	The place to store beds & sleeping accessories	6	Place of storing the utensils

بررسی تغییرات کالبدی مربوط به هر دسته، با شکل‌ها و جداول زیر بیان شده است.

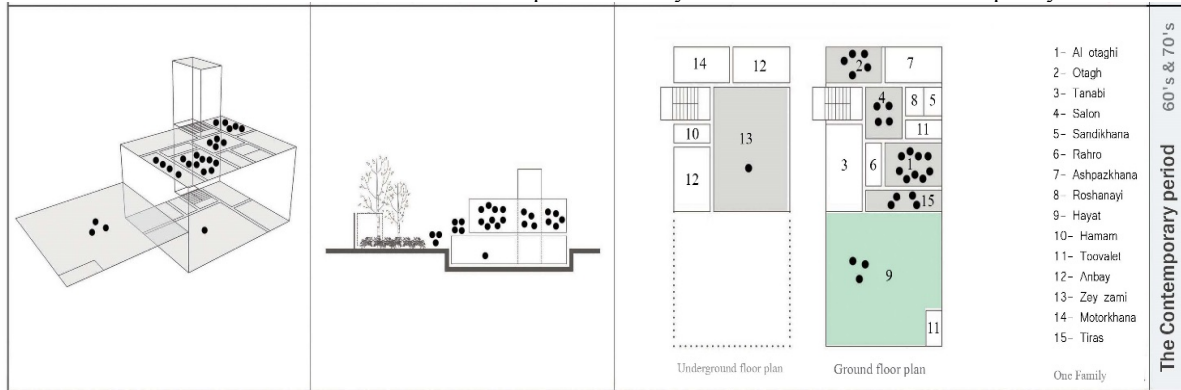
Table 7: The structure which covers the requisites of daily activities of life in the traditional houses



اولویت بعدی برای انجام این فعالیت‌ها هستند.

فعالیت‌های روزانه زندگی در دوره سنتی بیشتر در فضای ال اتافی صورت می‌گرفت. اتاق دوم و حیاط در

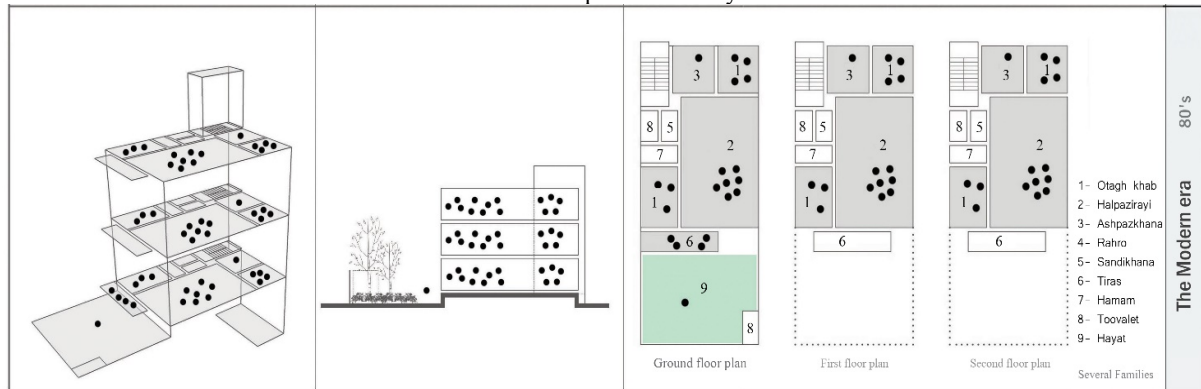
Table 8: The structure which covers the requisites of daily activities of life in the contemporary houses



دوم، سالن، تراس، حیاط و زیرزمین بعد از فضای ال اتافی برآورده این دسته از فعالیت‌ها هستند.

در دوره معاصر نیز اگرچه باز هم فضای ال اتافی مهم‌ترین کالبد برای این فعالیت‌هاست، اما نسبت به دوره قبل فضاهای بیشتری از خانه در اولویت بعدی هستند. اتاق

Table 9: The structure which covers the requisites of daily activities of life in the modern houses



تغییر کرده و در مجموع فعالیت‌ها از یک فضای کوچک و در یک بخش از خانه، در کل خانه پخش شده‌اند. همچنین با توجه به اینکه خانه‌های امروزی به دلیل افزایش طبقات، معمولاً محل زندگی بیش از یک خانواده هستند، در غالب خانه‌ها، کالبد حیاط به عنوان فضایی برای انجام فعالیت‌های روزانه زندگی حذف شده است.

در دوره امروزی که فضای ال اتافی کاملاً حذف شده و جای خود را به هال‌پذیرایی داده است، این فضا برآورده غالب فعالیت‌های این دسته است. سپس فضای اتاق خواب و سپس تراس و آشپزخانه. بنابراین می‌توان گفت در این سه دوره کالبد برآورده غالب فعالیت‌های روزانه از «ال اتافی» که یک اتاق کوچک بوده به «هال‌پذیرایی» با ابعاد بزرگتر

Table 10: Comparisons of the structures which covers the requisites of daily activities of life during the three periods

The Modern era 80's	The Contemporary period 60's & 70's	The Traditional period 1000-1350	Period
<p>Ground floor plan First floor plan Second floor plan</p>	<p>Underground floor plan Ground floor plan</p>	<p>Underground floor plan Ground floor plan first floor plan</p>	The structure which covers the requisites of daily activities of life
"Halpazirayi" and then Otagh khab, Tiras, Ashpazkhana, Hayat	"Al otaghi" and then Otagh, Salon, Tiras, Hayat	"Al otaghi" and then Otagh and Hayat	

کالبد برآورنده فعالیت های روزمره زندگی، از یک فضای کوچک در یک بخش از خانه، به فضاهای بیشتر و بزرگتری در کل خانه تبدیل شده است.

۲- فعالیت‌های روزانه نظافت شخصی

Table 11: The structure which covers the requisites of daily personal cleaning activities in the traditional houses

3D	section pattern	Plan pattern	Period
<p>● Out of the house</p>		<p>● Out of the house</p> <p>Underground floor plan Ground floor plan first floor plan</p> <p>1- Al otaghi 2- Otagh 3- Tanabi 4- Salon 5- Sandikhana 6- Dahliz 7- Ashpazkhana 8- Mitbakh 9- Hayat 10- Hamam 11- Toovalot 12- Anbay</p> <p>One Family</p>	The Traditional 1000-1350

از طریق چاهی دیگر بود. بنابراین لازم بود که کالبد برآورنده این فعالیت‌ها، حیاط و یا فضایی در حیاط و فضای باز باشد. و یا بدلیل عدم دسترسی راحت به آب گرم از حمام‌های خارج از خانه استفاده شود.

از آنجا که این نوع از فعالیت‌ها وابسته به تأمین آب و طریقه دفع فاضلاب هستند، با تغییرات نحوه دسترسی به آب و طریقه دفع فاضلاب در کالبد برآورنده این فعالیت‌ها نیز تغییراتی ایجاد شد. در دوره سنتی تأمین آب از طریق چاهی در حیاط صورت می‌گرفت و طریقه دفع فاضلاب نیز

Table 12: The structure which covers the requisites of daily personal cleaning activities in the contemporary houses

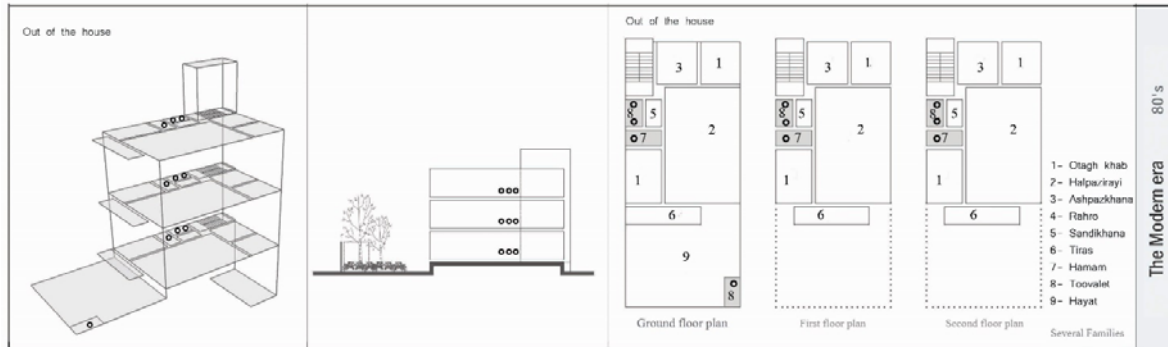
3D	section pattern	Plan pattern	Period
<p>Out of the house</p>		<p>Out of the house</p> <p>Underground floor plan Ground floor plan</p> <p>1- Al otaghi 2- Otagh 3- Tanabi 4- Salon 5- Sandikhana 6- Rahrh 7- Ashpazkhana 8- Roshanayi 9- Hayat 10- Hamam 11- Toovalot 12- Anbay 13- Zoy zami 14- Motorkhana 15- Tiras</p> <p>One Family</p>	The Contemporary period 60's & 70's

طرفی دیگر با بهره‌گیری از برخی تکنولوژی‌ها از جمله عایق‌بندی فضاهای خیس، این فضاها وارد فضای بسته شده و نزدیک بخش مسکونی و البته در ارتباط

در دوره معاصر از طرفی با تغییرات نحوه دسترسی به آب که از طریق لوله‌کشی‌های شهری و همچنین نحوه دفع فاضلاب که از طریق آگوی شهری صورت می‌گرفت و از

غیرمستقیم با آن قرار گرفتند. دسترسی به آب گرم نیز از طریق آبگرمکن‌ها میسر بود.

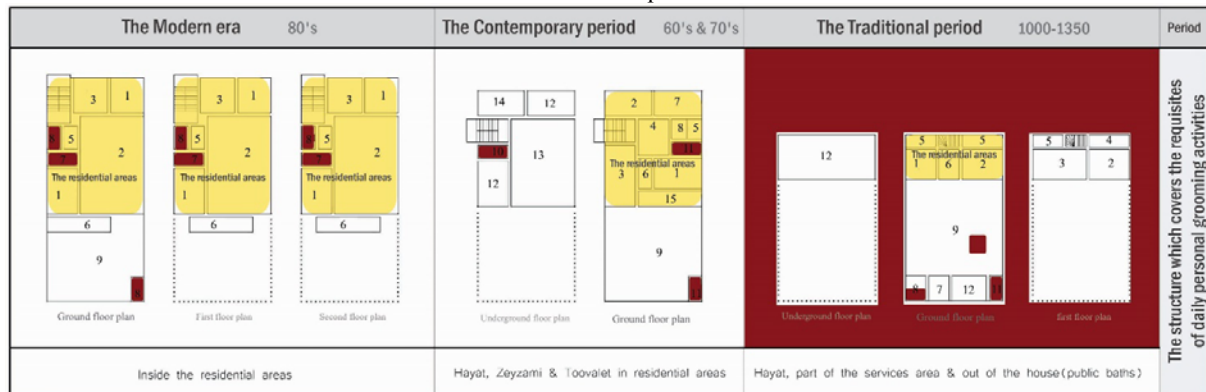
Table 13: The structure which covers the requisites of daily personal cleaning activities in the modern houses



مسکونی به فضای بسته و داخل بخش مسکونی تغییر کرد. در نظر گرفتن این فضاها در ارتباط با فضای باز و همچنین جدای از بخش مسکونی، امکان تهویه مناسب را در دوره سنتی ایجاد می‌کرد در حالیکه امروزه قرار گرفتن این فضاها در فضای بسته، امکان تهویه مناسب را دشوار می‌کند.

در دوره امروزی این فضاها مستقیماً در بخش مسکونی و در ارتباط مستقیم با آن قرار گرفتند و به دنبال افزایش طبقات و افزایش واحدها در طبقاتی رو هم واقع شدند. بنابراین در مجموع می‌توان گفت کالبد برآورنده فعالیت‌های روزانه نظافت شخصی، از فضای باز و جدا از بخش

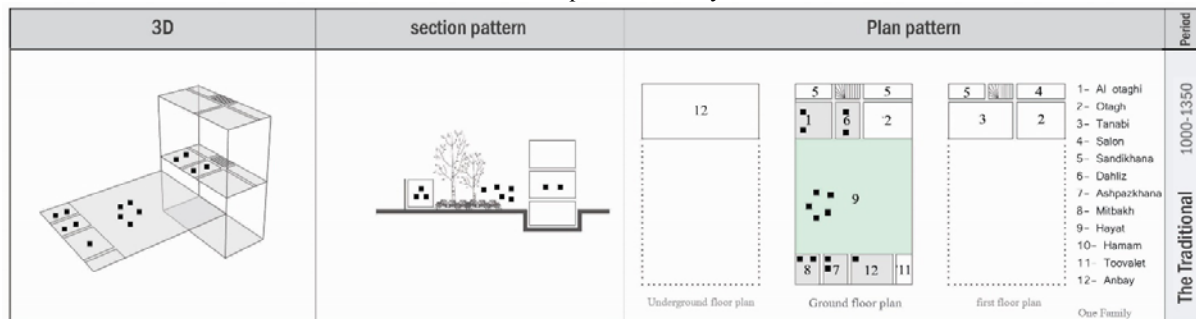
Table 14: Comparisons of the structures which covers the requisites of daily personal cleaning activities during the three periods



کالبد برآورنده فعالیت‌های روزمره نظافت شخصی، از فضای باز و جدا از بخش مسکونی و یا حتی خارج از خانه، به فضای بسته و داخل بخش مسکونی تغییر کرد.

۳- فعالیت‌های روزانه خدماتی

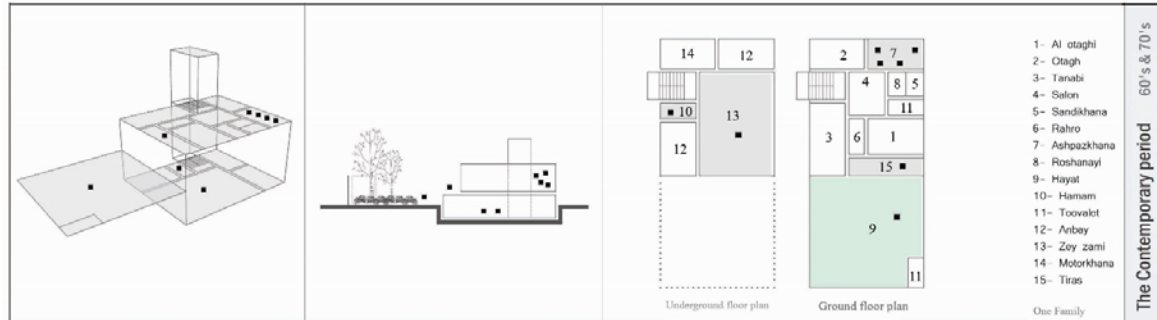
Table 15: The structure which covers the requisites of daily service activities in the traditional houses



از آنجا که برخی از این فعالیت‌ها وابسته به آب هستند، مانند فعالیت‌های نوع دوم لازم است که در حیاط به عنوان فضای باز و کنار چاه انجام شوند.

همانطور که مشاهده می‌کنیم کالبد برآورنده فعالیت‌های روزانه خدماتی، در دوره سنتی غالباً حیاط و مطبخ و آشپزخانه که کاملاً جدا از بخش مسکونی هستند، می‌باشد.

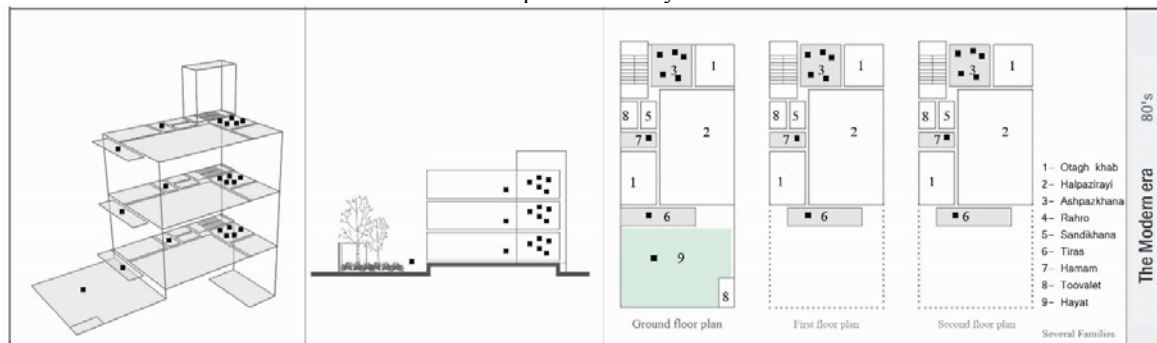
Table 16: The structure which covers the requisites of daily service activities in the contemporary houses



این فعالیت‌ها به فضای بسته و نزدیک بخش مسکونی منتقل شد. از طرفی ورود برخی تکنولوژی‌ها از جمله اجاق گاز، امور پخت و پز را از بخش خدماتی در یک سمت حیاط به داخل بخش مسکونی و آشپزخانه منتقل کرد.

با تغییرات حاصله در نحوه تأمین آب که منجر به مجهز شدن خانه‌ها به سیستم لوله کشی شهری شد، امکان دسترسی به آب در فضاهای بسته نیز میسر شد. دفع فاضلاب توسط آگوی شهری نیز به این امر کمک کرد و بنابراین انجام

Table 17: The structure which covers the requisites of daily service activities in the modern houses



بخش مسکونی بودند به آشپزخانه داخل بخش مسکونی تغییر یافت.

بدین ترتیب کالبد برآورنده فعالیت‌های روزانه خدماتی از فضای باز و حیاط و مطبخ و آشپزخانه که کاملاً جدا از

Table 18: Comparisons of the structures which covers the requisites of daily service activities during the three periods

The Modern era	80's	The Contemporary period	60's & 70's	The Traditional period	1000-1350	Period
<p>Ground floor plan First floor plan Second floor plan</p>	<p>Underground floor plan Ground floor plan</p>	<p>Underground floor plan Ground floor plan first floor plan</p>	<p style="writing-mode: vertical-rl; transform: rotate(180deg);">The structure which covers the requisites of daily service activities</p>			
Ashpazkhana & then Hamam, Tiras		Ashpazkhana & then Hayat, Tiras, Zoyzami		Hayat, Mitbakh, Ashpazkhana & then Dahliz, Ai otoghi		

کالبد برآورده فعالیت های روزمره خدماتی از فضای باز و مطبخ و آشپزخانه که کاملا جدا از بخش مسکونی بودند، به آشپزخانه به عنوان یک فضای بسته و داخل بخش مسکونی منتقل شد.

۴- فعالیت های سالانه خدماتی

Table 19: The structure which covers the requisites of annual service activities in the traditional houses

3D	section pattern	Plan pattern	Period
<p>Out of the house</p>		<p>Out of the house</p> <p>Underground floor plan Ground floor plan first floor plan</p> <ul style="list-style-type: none"> 1- Ai otoghi 2- Otagh 3- Tanabi 4- Salon 5- Sandikhana 6- Dahliz 7- Ashpazkhana 8- Mitbakh 9- Hayat 10- Hamam 11- Toovaleit 12- Anbay <p>One Family</p>	The Traditional 1000-1350

زندگی از جمله تهیه مواد غذایی و ... در درون خانه و در حیاط و مطبخ انجام می شد.

این نوع فعالیت ها بیشتر مربوط به فعالیت های خدماتی ای که در طول سال انجام می شوند، هستند. و همانطور که مشاهده می کنیم در دوره سنتی غالب مایحتاج

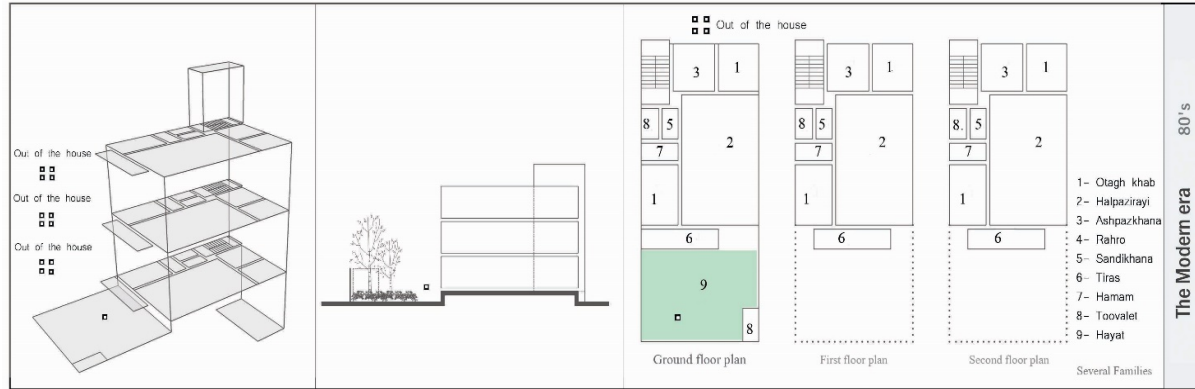
Table 20: The structure which covers the requisites of annual service activities in the contemporary houses

3D	section pattern	Plan pattern	Period
<p>Out of the house</p>		<p>Out of the house</p> <p>Underground floor plan Ground floor plan</p> <ul style="list-style-type: none"> 1- Ai otoghi 2- Otagh 3- Tanabi 4- Salon 5- Sandikhana 6- Rahro 7- Ashpazkhana 8- Roshanayi 9- Hayat 10- Hamam 11- Toovaleit 12- Anbay 13- Zey zami 14- Motorkhana 15- Tiras <p>One Family</p>	The Contemporary period 60's & 70's

زیرزمین انجام می شد و برخی از خارج از خانه تهیه می شد.

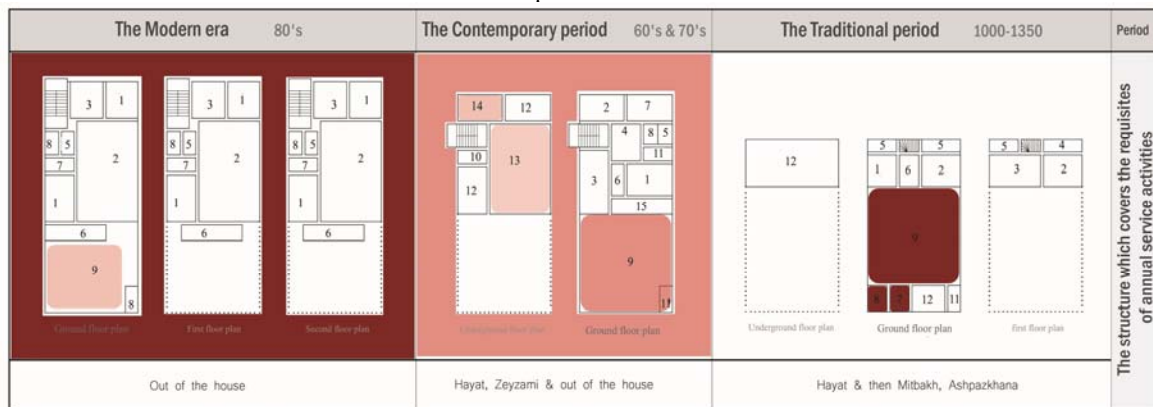
در دوره معاصر برخی از این امور در خانه و در حیاط و

Table 21: The structure which covers the requisites of annual service activities in the modern houses



با گذشت زمان در دوره امروزی تهیه آن‌ها تقریباً به طور کامل به خارج از خانه و فروشگاه‌ها منتقل شد.

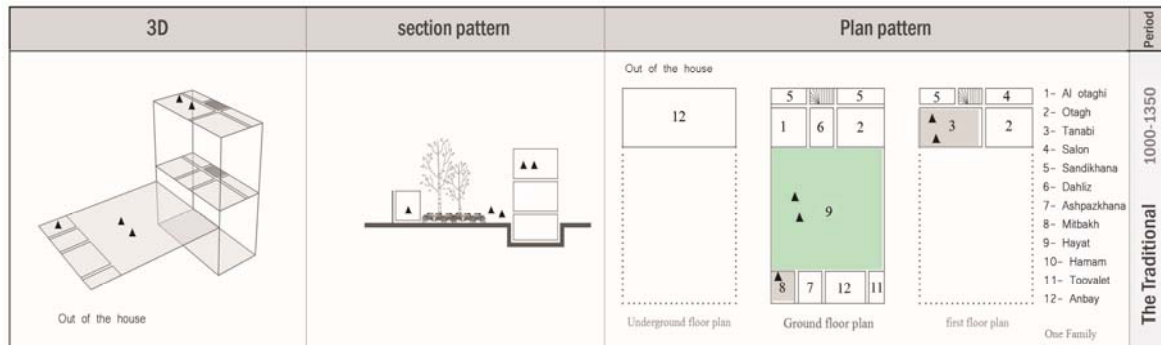
Table 22: Comparisons of the structures which covers the requisites of annual service activities during the three periods



کالبد برآورنده فعالیت‌های مکمل خدماتی از خانه و حیاط با گذشت زمان به بیرون از خانه و فروشگاه‌ها منتقل شد.

۵- فعالیت‌های سالانه فرهنگی

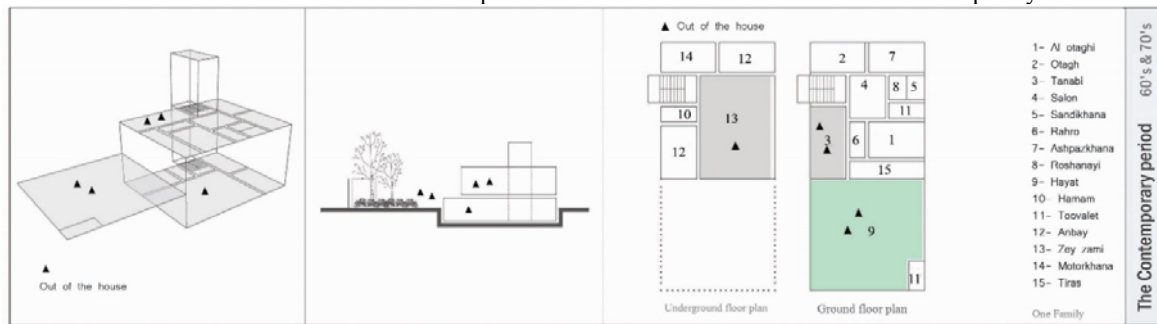
Table 23: The structure which covers the requisites of annual cultural activities in the traditional houses



مخصوص مهمان (طنبی) و همچنین حیاط انجام می‌شده است.

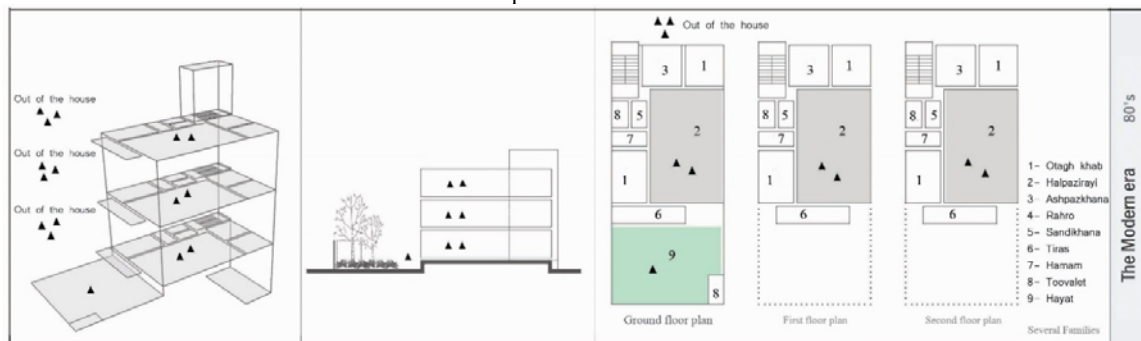
فعالیت‌های سالانه از جمله پذیرایی از مهمان‌ها و برگزاری مراسم جشن و عزا، در دوره سنتی در فضای

Table 24: The structure which covers the requisites of annual cultural activities in the contemporary houses



در دوره معاصر نیز مانند دوره سنتی در طنبی و حیاط صورت می‌گرفته است.

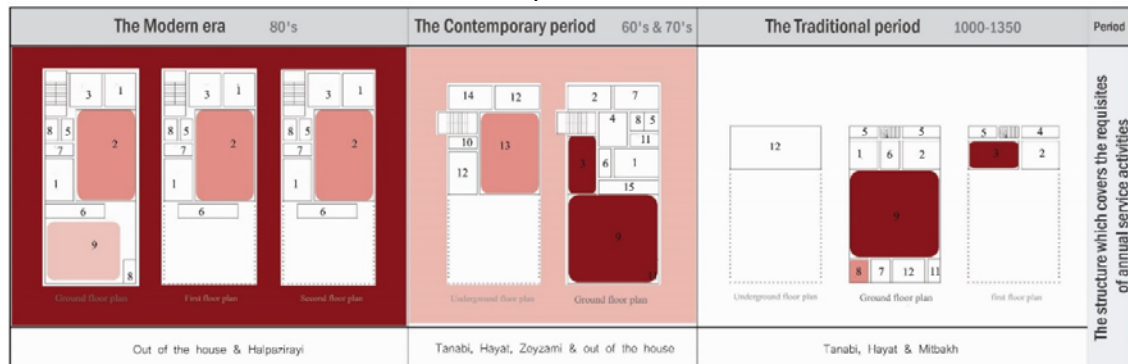
Table 25: The structure which covers the requisites of annual cultural activities in the modern houses



فعالیت‌های روزمره زندگی، کالبد برآورنده فعالیت‌های سالانه فرهنگی نیز می‌باشد. بنابراین کالبد برآورنده فعالیت‌های سالانه فرهنگی از داخل خانه به خارج از خانه منتقل شده است.

در دوره امروزی غالب این دسته از فعالیت‌ها در بیرون از خانه انجام می‌شود. برخی نیز در فضای هال پذیرایی صورت می‌گیرد. خانه‌های امروزی فضایی مخصوص مهمان ندارند و همان کالبد برآورنده

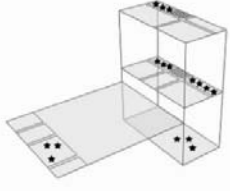
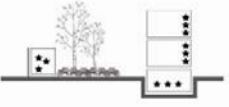
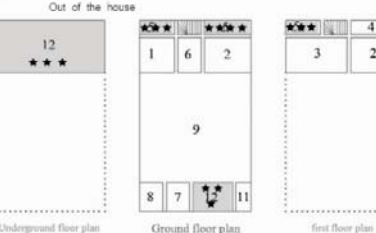
Table 26: Comparisons of the structures which covers the requisites of annual cultural activities during the three periods



کالبد برآورنده فعالیت‌های سالانه از طنبی و حیاط به هال پذیرایی و مهمتر خارج از خانه منتقل شد.

www.SID.ir

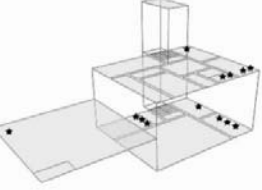
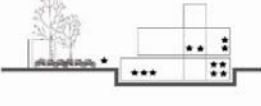
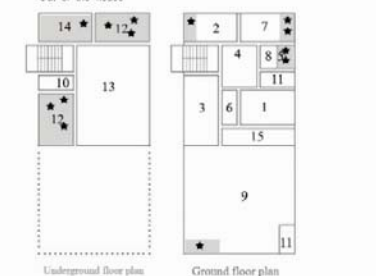
Table 27: The required structure for performing the activities or keeping the equipment in the traditional houses

3D	section pattern	Plan pattern	Period
		<p>Out of the house</p>  <p>Underground floor plan Ground floor plan first floor plan</p>	<p>1000-1350</p> <p>The Traditional</p> <p>One Family</p> <ol style="list-style-type: none"> 1- Al otoghi 2- Otagh 3- Tanabi 4- Salon 5- Sandikhana 6- Dahliz 7- Ashpazkhana 8- Mitbakh 9- Hayat 10- Hamam 11- Toovait 12- Anbay

و تشک‌ها، همه در انباری‌ها و صاندیخاناها نگهداری می‌شدند. هیزم برای سوخت کرسی نیز در انباری‌ها نگهداری می‌شد.

در دوره سنتی به جهت این امر فضاهای مستقل صاندیخانا و انباری‌ها در نظر گرفته می‌شدند. مواد غذایی، اسباب و وسیله‌های مختلف، ظرف و ظروف و لباس‌ها، لحاف

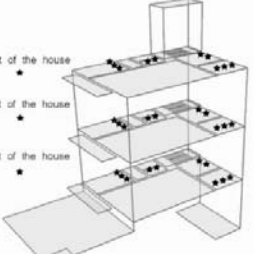

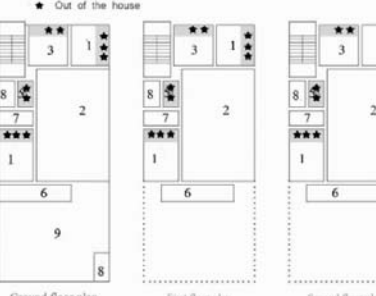
Table 28: The required structure for performing the activities or keeping the equipment in the contemporary houses

3D	section pattern	Plan pattern	Period
		<p>Out of the house</p>  <p>Underground floor plan Ground floor plan</p>	<p>60's & 70's</p> <p>The Contemporary period</p> <p>One Family</p> <ol style="list-style-type: none"> 1- Al otoghi 2- Otagh 3- Tanabi 4- Salon 5- Sandikhana 6- Rahro 7- Ashpazkhana 8- Hoshnanyi 9- Hayat 10- Hamam 11- Toovait 12- Anbay 13- Zey zami 14- Motorkhana 15- Tiras

شده، نگهداری می‌شود. البته برخی از این مواد هنوز در انبارها نگهداری می‌شوند. تأمین گرمایش خانه‌ها نیز چون توسط بخاری نفتی و یا شوفاژها تأمین می‌شد، در قسمتی از حیاط خانه تانکری به این منظور در نظر گرفته می‌شد و یا در فضایی به نام موتوخانه اینکار صورت می‌گرفت.

در دوره معاصر نگهداری ظرف و ظروف‌ها و لباس‌ها در بخشی از آشپزخانه و اتاق‌ها به صورت کابینت و کمدهایی در نظر گرفته شد. بقیه اسباب و وسایل و لحاف تشک‌ها در صاندیخاناها و انباری‌ها که تعدادشان نسبت به دوره قبل کمتر شده، نگهداری می‌شدند. مواد غذایی بجای نگهداری در انبارها، در یخچال که با پیشرفت تکنولوژی وارد خانه‌ها

Table 29: The required structure for performing the activities or keeping the equipment in the modern houses

3D	section pattern	Plan pattern	Period
		<p>Out of the house</p>  <p>Ground floor plan First floor plan Second floor plan</p>	<p>80's</p> <p>The Modern era</p> <p>Several Families</p> <ol style="list-style-type: none"> 1- Otagh khab 2- Halpazirayi 3- Ashpazkhana 4- Rahro 5- Sandikhana 6- Tiras 7- Hamam 8- Toovait 9- Hayat

صاندیخانا که ابعاد بسیار کوچکتری دارد، نگهداری می‌شود. مواد غذایی نیز در یخچال‌ها نگهداری می‌شوند و یا موقع نیاز از فروشگاه‌ها تهیه می‌شوند و بدین ترتیب نیازی به فضاهای

در دوره امروزی نیز کابینت‌ها و کمدها محل نگهداری ظرف و ظروف و لباس‌ها هستند. لحاف و تشک‌ها نیز در هر اتاق خوابی روی تختخواب‌ها پهن می‌شوند و اضافی آن‌ها در

فضاهایی مستقل و متعدد به کمدهایی به عنوان جزوی از فضاهای اصلی تغییر یافت. و برخی بدلیل عدم نیاز به آنها کاملاً حذف گردید. و بدین ترتیب از تعداد فضای موجود در خانه نیز کاسته شد.

انباری متعدد در خانه‌ها نیست. تأمین گرمایش خانه‌ها نیز از طریق لوله‌کشی‌های شهری گاز صورت می‌گیرد و نیازی به انبار و نگهداری سوخت در خانه‌ها نیست. در مجموع می‌توان گفت که کالبد لازم برای انجام فعالیت‌ها در سایر فضاها، از

Table 30: Comparisons of the required structure for performing the activities or keeping the equipment during the three periods

The Modern era	80's	The Contemporary period	60's & 70's	The Traditional period	1000-1350	Period
Closets, Cabinets, Beds & Sandikhana			Sandikhana, Anbay, Motorkhane, Cabinets & Closets		Sandikhana & Anbays	

کالبد لازم برای انجام فعالیت‌ها در سایر فضاها، از فضاهایی مستقل و متعدد به کمدهایی به عنوان جزوی از فضاهای اصلی تغییر یافت. و برخی بدلیل عدم نیاز به آنها کاملاً حذف گردید.

دوره سنتی تقریباً همه انواع فعالیت‌ها در آن صورت می‌گیرد. در دوره امروزی علاوه بر اینکه از تعداد فعالیت‌های که در خانه صورت می‌گیرد کاسته شده است، مشاهده می‌کنیم که فعالیت‌های روزانه و سالانه دچار تداخل شده‌اند. (لازم به ذکر است که در دوره امروزی به دلیل افزایش تعداد طبقات و چند واحدی شدن خانه‌ها، تعداد خانواده‌هایی که در یک زمین مشخص زندگی می‌کنند بیشتر شده و بدیهی است که منظور از کاسته شدن فعالیت‌ها در خانه، فعالیت‌هایی است که مربوط به یک واحد و یک خانواده هستند. الگوی پلان در دوره امروزی در شکل زیر متعلق به ۳ خانواده می‌باشد).

علاوه بر موارد ذکر شده، بررسی تغییرات زیر نیز قابل ملاحظه است:

۱- تداخل فعالیت‌های مختلف در برخی فضاها در شکل زیر تغییرات کالبد برآورنده همه فعالیت‌ها نشان داده شده است. همانطور که مشاهده می‌کنیم برخی فضاها تنها برآورنده یک دسته از فعالیت‌ها و برخی چند دسته از آنها هستند. در دوره سنتی حیاط به عنوان یک فضای باز، برآورنده غالب فعالیت‌هاست و همه انواع فعالیت‌ها در آن صورت می‌گیرد. در دوره معاصر کالبد دسته‌های مختلف فعالیت‌ها کاملاً از هم تفکیک شده‌اند و هر فضایی مخصوص یک دسته از فعالیت‌هاست به جز فضای باز حیاط که مانند

Table 31: Comparisons of the structures which fulfill all types of activities during the three periods

The Modern era	80's	The Contemporary period	60's & 70's	The Traditional period	1000-1350	Period
Interference of daily and annual activities in Halpazrayi area			Separate structure for each categories of activities		Hayat, The structure which covers the requisites of most of activities	

کالبد برآورنده فعالیت‌های روزمره زندگی، از یک فضای کوچک در یک بخش از خانه، به فضاهای بیشتر و بزرگتری در کل خانه تبدیل شده است.

بیرون از خانه منتقل شدند، از تعداد فعالیت‌ها در خانه و به موازات آن از تعداد فضاها که برآورنده این فعالیت‌ها بودند، کاسته شد. از طرفی با توجه به بررسی تغییرات کالبد مورد

۲- تعداد فضاهای یک خانه و پراکندگی آنها در زمین از آنجا که غالب فعالیت‌های سالانه و فعالیت‌های مکمل خدماتی که در خانه صورت می‌گرفتند، با گذشت زمان به

بدین صورت که فضای مطبخ و انباری‌ها و صاندیخاناهای متعدد و همچنین حیاط حذف و فضاهای دهلیز، ال‌اتاقی، طبنی و سالن به فضای یکپارچه‌ای به نام هال پذیرایی تبدیل شدند.

نیاز برای انجام فعالیت‌ها در فضاهای دیگر که از فضاهایی مستقل به کمدهایی در دیگر فضاها تغییر کردند، از تعداد فضاهای یک خانه باز هم بیشتر کاسته شد.

Table 32: comparison of multiplicity of spaces during the three periods

The Modern era 80's	The Contemporary period 60's & 70's	The Traditional period 1000-1350	Period
<p>Ground floor plan, First floor plan, Second floor plan</p>	<p>Underground floor plan, Ground floor plan</p>	<p>Underground floor plan, Ground floor plan, First floor plan</p>	The number of different spaces for each house
8 space	17 space	17- 20 space and even more	

با گذشت زمان از تعداد فعالیت‌های صورت گرفته در یک خانه و همچنین از تعداد کالبد مورد نیاز برای فعالیت‌ها در فضاهای دیگر، کاسته شده و به موازات آن تعداد فضاها نیز کمتر شده اند.

در دوره سنتی در ابتدا فضای باز و سپس بسته و در دوره معاصر هم فضای باز و هم فضای بسته و در دوره امروزی تنها فضای بسته برآورنده غالب فعالیت‌ها هستند. در دوره امروزی غالب فعالیت‌ها داخل خانه و فضای بسته و یا خارج از خانه صورت می‌گیرد و فضای باز حیاط اهمیت خود را از دست داده و یا بسیار کم‌رنگ شده است. در واقع با گذشت زمان زندگی از فضای باز به فضای بسته منتقل شده است.

همچنین با توجه به شکل بالا مشاهده می‌کنیم که در دوره سنتی فضاها در کل زمین خانه و در طبقات مختلف پخش شده‌اند. در دوره معاصر فضاها در یک سمت متراکم شده و به صورت طبقاتی روی هم قرار گرفته‌اند و در دوره امروزی فضاها در یک طبقه و به صورت متراکم کنار هم قرار گرفته‌اند.

۳- کالبد برآورنده غالب فعالیت‌ها

Table 33: Comparison of the structure which covers the requisites of most of activities during the three periods

The Modern era 80's	The Contemporary period 60's & 70's	The Traditional period 1000-1350	Period
<p>Ground floor plan, First floor plan, Second floor plan</p>	<p>Underground floor plan, Ground floor plan</p>	<p>Underground floor plan, Ground floor plan, First floor plan</p>	The structure which covers the requisites of most of activities
Closed space	Closed space & then open space	Open space & then closed space	

کالبد برآورنده غالب فعالیت‌ها با گذشت زمان از فضای باز به فضای بسته تغییر کرده است.

فضای دهلیز و سالن نیز ارتباط دهنده فضاهای داخلی بودند. در دوره معاصر فضای مرکزی هال یا سالن به عنوان یک فضای بسته این وظیفه را به عهده گرفت و در دوره امروزی مفاصل ارتباطی حذف شدند و این‌گونه حریم بخش‌های مختلف رعایت نشده و برای همدیگر مزاحمت ایجاد کردند.

۴- مفاصل ارتباطی بین بخش‌های مختلف خانه مسئله مهم دیگر در رابطه با بخش‌های مختلف خانه، مفاصل ارتباطی بین آن هاست. در دوره سنتی مفاصل ارتباطی بین بخش‌های مختلف خانه، کاملاً رعایت می‌شد. مفصل ارتباطی بین بخش مسکونی و خدماتی، فضای باز حیاط بود.

Table 34: Comparison of spaces which link different sectors together during the three periods

The Modern era 80's	The Contemporary period 60's & 70's	The Traditional period 1000-1350	Period
<p>Ground floor plan First floor plan Second floor plan</p> <p>Without linking spaces</p>	<p>Underground floor plan Ground floor plan</p> <p>Salon</p>	<p>Underground floor plan Ground floor plan first floor plan</p> <p>Hayat, Dahliz, Salon</p>	Spaces which link different sectors together

با گذشت زمان مفاصل ارتباطی بین بخش‌های مختلف خانه‌ها حذف شدند. (مفاصل ارتباطی با این علامت * نشان داده شده‌اند.)

جمع‌بندی و پیشنهادات جهت طراحی خانه‌ها

• مفاصل ارتباطی فضاها به عنوان بخشی از ساختار کالبدی:

در خانه‌های دوره سنتی و معاصر مفاصل ارتباطی مناسبی برای فضاها در نظر گرفته شده بود ولی در خانه‌های دوره **امروزی** مشاهده می‌کنیم که فضاها بدون وجود مفاصل ارتباطی بین آن‌ها، رها شده‌اند. رعایت مفاصل ارتباطی بین فضاهای مختلف یک خانه از جمله مواردیست که نیاز به توجه جدی در طراحی خانه‌ها دارد.

• ارتباط با طبیعت از طریق ساختار سلسله مراتبی فضای باز، نیمه‌باز و بسته:

ارتباط انسان با فضای باز و طبیعت در خانه‌های دوره سنتی و معاصر به دلیل انجام غالب فعالیت‌ها در آن، تأمین می‌شد ولی در خانه‌های دوره **امروزی** که انجام همه فعالیت‌ها به فضای بسته کشیده شده است، نیاز مربوطه پاسخ داده نمی‌شود. لذا لازم است تلاش در جهت احیای رابطه انسان با فضای باز و طبیعت در طراحی خانه‌ها مدنظر قرار داده شود.

• تأمین نیازهای مادی و غیرمادی:

در خانه‌های دوره سنتی و معاصر با توجه به ویژگی‌های فضایی و نوع فعالیت‌ها، نیازهای فوق در فضاهای چند منظوره تأمین می‌شد. در خانه‌های دوره **امروزی**، هرچند تأمین نیازهای فردی با توجه به پراکندگی فعالیت‌ها در کل خانه، در اولویت قرار گرفت اما کارکردهای عمومی خانه به عنوان کالبد برآورنده فعالیت‌های سالانه فرهنگی و خدماتی، که عموماً نیازهای غیرمادی افراد را تأمین می‌کرد، اهمیت کمتری یافت.

• ارتباط شیوه زندگی و کالبد:

شیوه زندگی ساکنین و کالبد خانه ارتباط تنگاتنگی با هم دارند و هر تغییری در شیوه زندگی منجر به تغییراتی در کالبد خانه می‌شود. بنابراین برای طراحی خانه‌ها شناخت کامل شیوه زندگی ساکنین و فعالیت‌های روزانه و سالانه آن‌ها، جهت در نظر گرفتن فضاهایی مناسب جهت برآوردن آن‌ها، لازم و ضروریست.

• حریم بخش‌های مختلف خانه:

در خانه‌های دوره سنتی و معاصر بخش‌های مختلف خانه کاملاً از هم تفکیک شده بود و هر بخشی حوزه و حریم مربوط به خود را داشت. بنابراین هر نوع فعالیتی از انواع فعالیت‌های دسته‌بندی شده، در بخش خاصی انجام می‌شد و انجام فعالیت در یک فضا مزاحمتی برای فعالیت‌های دیگر (با توجه به هم‌نوع بودن فعالیت و قرار گرفتن آن‌ها در یک دسته) نداشت. اما در خانه‌های **امروزی** به دلیل عدم تفکیک بخش‌ها با عملکردهای مختلف از هم و عدم رعایت حریم هر بخش، امکان مزاحمت فعالیت‌ها برای همدیگر وجود دارد. (منظور از نوع فعالیت‌ها، همان ۵ دسته ذکر شده اعم از فعالیت‌های روزانه زندگی، فعالیت‌های روزانه نظافت شخصی، فعالیت‌های روزانه خدماتی، فعالیت‌های سالانه خدماتی و فعالیت‌های سالانه فرهنگی جهت بررسی تغییرات می‌باشد.) بنابراین در این راستا شناخت حوزه‌های مختلف خانه براساس نوع فعالیت‌ها و شیوه زندگی ساکنین و رعایت حریم هر کدام از حوزه‌ها ضروری به نظر می‌رسد.

پی نوشت:

1. Lawrence
2. Tomas Hojrup
3. Mary Douglas
4. Tilly
5. Hyun-Jeong Lee

۶. برای توضیحات بیشتر مراجعه شود به پایان‌نامه "تغییرات الگوی مسکن مراغه با توجه به شیوه زندگی در گذر زمان"

فهرست منابع:

- ابراهیمی، غلامرضا و همکاران (۱۳۹۶). بازتاب فرهنگ غرب در تحول سبک زندگی و معماری خانه‌های اواخر قاجار شهر همدان، باغ نظر، شماره ۴۷، صص. ۲۹-۳۸.
- افشاری، محسن؛ پوردیهیمی، شهرام (۱۳۹۵). مقیاس‌های روش زندگی در مسکن، مسکن و محیط روستا، صص. ۱۶-۳.
- پوردیهیمی، شهرام (۱۳۹۰). فرهنگ و مسکن، مسکن و محیط روستا، صص. ۱۸-۳.
- حائری‌مازندرانی، محمدرضا (۱۳۸۸). خانه، فرهنگ، طبیعت، مرکز مطالعاتی و تحقیقاتی شهرسازی و معماری.
- راپاپورت، آموس (۱۳۸۸). انسان‌شناسی مسکن، تدوین توسط افضلیان، خسرو. آستان قدس رضوی.
- رئیس‌نیا، رحیم (۱۳۷۸). آذربایجان در سیر تاریخ ایران از آغاز تا اسلام، تهران، انتشارات مینا.
- صادقی‌پی، ناهید (۱۳۹۱). تاریخچه و علل گرایش به معماری بومی، نشریه شهر و معماری بومی، صص. ۲۷-۵.
- غلامیه، مسعود (۱۳۸۵). تاریخ مراغه به روایت تصویر، تهران، نشر اوحدی.
- فاضلی، نعمت‌الله (۱۳۸۶). مدرنیته و مسکن، فصلنامه تحقیقات فرهنگی شماره ۱، صص. ۶۳-۲۵.
- گیدنز، آ (۱۳۹۱). تجدد و تشخیص جامعه و هویت شخصی در عصر جدید، ترجمه: ن. موفقیان، تهران: نشر نی.
- معماریان، غلامحسین؛ هاشمی طغرالجردی مجید؛ کمالی پور، حسام (۱۳۸۹). تأثیر فرهنگ دینی بر شکل‌گیری خانه مقایسه تطبیقی خانه در محله مسلمانان، زرتشتیان و یهودیان کرمان، فصلنامه تحقیقات فرهنگی ۲، شماره دوره سوم، صص. ۲۵-۱.
- مهدوی کنی، م.س (۱۳۸۶). مفهوم سبک زندگی و گستره آن در علوم اجتماعی، فصلنامه تحقیقات فرهنگی، ۱، صص. ۲۳۰-۱۹۹.
- مهدوی کنی، م.س (۱۳۸۷). دین و سبک زندگی (مطالعه موردی شرکت کنندگان در جلسات مذهبی)، تهران: انتشارات دانشگاه امام صادق (ع).
- Benedikter R., Juergensmeyer M., Anhe H. (2011). Lifestyles, The sage encyclopedia of global studies.
- College of environmental design, King Fahad university of petroleum and minerals, pp. 67-76.
- Coolen H., Ozaki R. (2004). Culture, lifestyle and the meaning of a dwelling, International Conference of Adequate & Affordable Housing for All, Toronto: Center for Urban and Community Studies, University of Toronto, pp. 1-14.
- Farlex (2014). The Free Dictionary.com. Retrieved from www.thefreedictionary.com, pp. 10-31.
- Jansen SJ. (2011). Lifestyle Method. In S. Jansen, C. Coolen, R. Goetgeluk, The measurement and Analysis of Housing Preference and Choice, pp. 177-202, Dordrecht: Springer.
- Lawrence RJ. (1995). Deciphering home: An integrative, Benjamin and stea.
- Merriam-Webster (2014). Webster Online Dic. Retrieved from www.merriam-webster.com, pp. 10-3.
- Michelson W., Reed P. (1970). The theoretical status and operational usage of life style in environmental research, University of Toronto.
- Rapoport, Amos (1980). Cross cultural aspect of environmental design, New York.
- Rapoport, Amos (2005). Culture, architectural and design, Chicago.
- Salama. A. (2006). life style theories approach for affordable housing research in Saudi Arabia.
- Sills DL., Merton P. (1991). International Encyclopedia of the Social Sciences (E.S.S), New York: Macmillan.

Lifestyle and Housing Pattern's Changes and their Interactions over Time Zand era to Today (Case Study: Maragheh)

Seyyed Abbas Yazdanfar¹ (Corresponding Author), Zohreh Naserdoost²

¹ Associate Professor, School of Architecture & Environmental Design, Iran University of Science & Technology, Tehran, Iran, (yazdanfar@iust.ac.ir)

²MSc, School of Architecture & Environmental Design, Iran University of Science & Technology, Tehran, Iran (zn_architect@yahoo.com)

Received
09/10/2016

Revised
09/06/2017

Accepted
22/10/2017

Available Online
24/05/2019

house is an environment for the formation of social activities to satisfy a part of physical and mental requirements. By observing the contemporary design construction industry, it is easy to notice the absolute ignorance toward behavioral, cultural and residential patterns of users. By considering this problem, the main purpose of this paper is to emphasize on the role of behavioral patterns, lifestyle and user's culture in their housing patterns as one of the most important tools of understanding the behavior of residents. In addition, due to the changes in the lifestyle and human's needs, the housing patterns have also evolved and have resulted in new spatial arrangements. This research examines the changes in housing pattern and people's lifestyle in "Maragheh" over time Zand era to today. In this article methodology of research in literature review section is descriptive-analytical method and in field studies by qualitative method, 32 houses were reviewed and interviewed with fifty inhabitants, a semi-structured questionnaire and an anthropological questionnaire with interview analysis. The relationship of lifestyle to body structure is explained. And results shows that for proper design houses in each area, we need to probe that area's people's lifestyle, behavioral patterns and daily and annual activities properly. Also probation of their housing patterns

Key words:

Lifestyle, Physical pattern, Spatial arrangements, Maragheh housing pattern, Behavioral pattern