



## Recognition of Urbanscape Identity Components in Iranian Islamic Cities - The case of Tehran

### ARTICLE INFO

#### Article Type

Descriptive Study

#### Authors

Donboli S.<sup>1</sup> *PhD*,  
Kalantari Khalilabad H.<sup>\*2</sup> *PhD*,  
Aghasafari A.<sup>3</sup> *PhD*

#### How to cite this article

Donboli S, Kalantari Khalilabad H, Aghasafari A. Recognition of Urbanscape Identity Components in Iranian Islamic Cities - The case of Tehran. *Naqshejahan- Basic studies and New Technologies of Architecture and Planning*. 2019;8(4):223-230.

<sup>1</sup>Institute of Culture, Art and Architecture, Academic Center for Education, Culture and Research (ACECR), Tehran, Iran

<sup>2</sup>Architecture and Landscape Department, Academic Center for Education, Culture and Research (ACECR), Tehran, Iran

<sup>3</sup>City and Regional Planning Department, Academic Center for Education, Culture and Research (ACECR), Tehran, Iran

#### \*Correspondence

Address: Academic Center for Education, Culture and Research Headquarters, Enghelab Street. Postal Code: 1415543641  
Phone: +98 (21) 66491221  
Fax: +98 (21) 66491221  
h\_kalantari2005@yahoo.com

#### Article History

Received: October 15, 2018  
Accepted: December 5, 2018  
ePublished: March 11, 2019

### ABSTRACT

Identification debate is one of the significant issues in Iranian cities. The lack of attention to identifying factors in the cities of Iran especially in Tehran creates environments without solidarity and social engagement. This paper tries to analyze the different identity aspects of Islamic Iranian cities based on three general concepts of urban identity, Islamic urban planning and urbanscape.

Also, stating the position (Identity), meaning, and form of the Islamic Iranian cities with recognizing and ranking the components which have been created and strengthened the physical identity of urbanscape have been used. This research is a fundamental-applied research. In order to achieve the research goals, in the first step, the theoretical foundations of the subject were examined through referring to the books and articles. In the next section, the bodies of physical identity of the city of Iran were studied based on the theoretical framework of the research. These criteria were evaluated and prioritized by twenty experts in urban planning based on Hierarchical Analyzer Technique (AHP) and by expert selection analyzer. The results of this research show that identity component with 0.540 points had the highest score and the criteria of sense of place, sense of security and principles of architectural elements were respectively 0.329, 0.239, 0.283.

**Keywords** Identity Elements; Image of Iranian Cities; Urban Identity; Islamic Iranian Cities

### CITATION LINKS

[1] Investigating urban space identity indexes in the historical context ... [2] Urban identity and sense of place in new public ... [3] Elements of identification of historical neighborhoods ... [4] Assessing community architecture based on SCI ... [5] The significance of "Iranian urban semiotics" in tourism in line with ... [6] The significance of "landmarks" in analysis of the components of ... [7] Legibility-based urban regeneration, an approach toward both physical and ... [8] Urban landscape planning ... [9] A reflection on the meaning of the Islamic ... [10] Traditional Islamic cities unveiled: The quest ... [11] Islamic city and urbanism, an obvious example ... [12] Components of the city's physical identity: A review ... [13] Exploration of the concept of the Islamic-Iranian ... [14] Challenge on identification of ... [15] Predator diversity and ecosystem functioning: Density ... [16] Urban sustainability from urban morphological viewpoint ... [17] The phenomenology of identity and place in ... [18] The social nature of the Islamic ... [19] Manifestation of Islamic thought in ... [20] Building the concept of Islamic ... [21] The quality of the sense of time and its ... [22] City identity: A look at the ... [23] Recognition of the concept of identity ... [24] Assessing citizens' sense of security ... [25] Messianism in the Quran and the ... [26] Manifestation of social justice in the structure of ... [27] Characteristics of the Islamic city with an ... [28] Role of quality of urban landscape in creating ... [29] Analytic hierarchy process and expert choice ... [30] Decision making with the analytic hierarchy ... [31] Utilizing the analytic hierarchy process (AHP) in SWOT ... [32] Analytic hierarchy process: An overview ...

## بازشناسی مولفه‌های هویت منظر شهری در شهرهای ایرانی- اسلامی، نمونه موردی شهر تهران

سارا دنیلی PhD

پژوهشکده فرهنگ هنر و معماری، جهاد دانشگاهی، تهران، ایران

حسین کلانتری خلیل‌آباد\* PhD

گروه معماری و منظر، جهاد دانشگاهی، تهران، ایران

عارف آقاصفیری PhD

گروه برنامه‌ریزی شهری و منطقه‌ای، جهاد دانشگاهی، تهران، ایران

### چکیده

یکی از مسایل مهم در شهرهای ایرانی، بحث هویت در این شهرها است. کم‌توجهی به ابعاد و عوامل هویت‌بخش در شهرهای ایرانی به‌خصوص تهران، موجب ایجاد محیط‌هایی بدون همبستگی و مشارکت اجتماعی شده است. در این مقاله سعی شد با تعریف و بررسی مولفه‌های هویت‌بخش منظر شهرهای ایرانی- اسلامی و با تکیه بر سه مفهوم کلی از هویت شهر، شهرسازی ایرانی- اسلامی و منظر شهری، جنبه‌های مختلف شهر ایرانی- اسلامی مورد تحلیل و بررسی قرار گیرد. همچنین تعیین نقش، جایگاه (هویت)، معنا و شکل در شهر ایرانی- اسلامی، بازشناسی و رتبه‌بندی مولفه‌هایی که سبب ایجاد و تقویت هویت کالبدی منظر شهری در شهرهای ایرانی- اسلامی هستند، کمک گرفته شد. تحقیق حاضر پژوهشی بنیادی- کاربردی است. برای نیل به اهداف پژوهش در گام نخست مبانی نظری موضوع از طریق مراجعه به کتب و مقالات بررسی شد و در بخش بعدی بر مبنای چارچوب نظری پژوهش، ارکان هویت کالبدی شهر ایرانی مورد بررسی قرار گرفت. این معیارها توسط تکنیک تحلیل سلسله‌مراتبی (AHP) و با کمک نرم‌افزار 11 Expert choice توسط بیست نفر از متخصصان فعال در حرفه شهرسازی اولویت‌بندی و ارزیابی شد. نتایج حاصل از این تحقیق نشان می‌دهد که مولفه هویت با ۰/۵۴۰ بیشترین امتیاز را به خود اختصاص داده و معیارهای حس مکان، احساس امنیت و اصول عناصر معماری شهر به‌ترتیب با ۰/۳۲۹، ۰/۲۳۹ و ۰/۲۸۳ بیشترین رتبه را به خود اختصاص دادند.

**کلیدواژه‌ها:** مولفه‌های هویت‌بخش، منظر شهرهای ایرانی، هویت شهری، شهرهای ایرانی- اسلامی

تاریخ دریافت: ۱۳۹۷/۰۷/۲۳

تاریخ پذیرش: ۱۳۹۷/۰۹/۱۴

\* نویسنده مسئول: h\_kalantari2005@yahoo.com

### مقدمه

استخوان‌بندی شهر مجموعه‌ای مرکب از ستون فقرات و شبکه‌ای به‌هم‌پیوسته از کاربری‌ها و عناصر مختلف شهری است که شهر را در کلیت آن انسجام می‌بخشد و تاروپودش در همه گستره شهر تا انتهای‌ترین اجزای آن یعنی محله‌های مسکونی امتداد می‌یابد[1]. این مجموعه مبین ویژگی‌ها و خصوصیات کلی شهر است و شامل عوامل مصنوع (مساجد، کلیساها، کاخ‌ها، دیوارها و حصارها) و عناصر طبیعی (کوه‌ها، تپه‌ها، رودخانه، ساحل دریا، پوشش گیاهی انبوه و نظایر آن) است. عناصر استخوان‌بندی شهر که همان شبکه نمادین شهر را تشکیل می‌دهند، ابزارهای هویت‌دهنده و نقاط عطفی در شهر هستند که با سازمان فضایی خاص خود در ایجاد خاتره ذهنی از شهر و خوانایی آن به کار می‌آیند[2]. رودها، دریاچه‌ها، پوشش گیاهی و گونه‌های جانوری مختص نقاط ویژه و سایر عوامل طبیعی که به‌عنوان نماد اصلی یک شهر در می‌آیند و خود را به‌عنوان عناصر اصلی هویت‌بخشی در شهر معرفی می‌کنند، نقش مهمی را در شناخته‌شدن شهر و ساکنین آن ایفا می‌نمایند[3]. علاوه بر عناصر طبیعی که نمود ظاهری از یک شهر را نمایش می‌دهد، ساختمان‌ها، شبکه راه‌ها، فضاهای عمومی، عناصر تکمیل‌کننده فضا همچون مبلمان شهری و به‌طور کلی محیط مصنوع در صورت هویت‌داربودن، قادر هستند منظر و سیمای

متفاوتی را از کالبد هر شهر به نمایش گذارند؛ بنابراین هویت‌بخشی، بایستی هماهنگ و متناسب با فرهنگ و اعتقادات ساکنان شهر باشد[4]. از سویی دیگر، ساختار شهرها برآیند تفکرات و جهان‌بینی ملل و تمدن‌ها است[5]. سیمای کالبدی و مکان‌های شهر، ما به‌زای ساختارهای ذهنی ساکنان آن یا مشخص‌کننده روش فکری آنها هستند. اعتقادات و باورهای دینی از دیرباز بر شکل‌گیری شهرها تاثیرگذار بوده‌اند. همچنین توجه به این نکته نیز ضروری است که نمادها و نشانه‌ها وسیله‌های بالقوه برای رساندن معنا هستند[6]. اهمیت و ضرورت حضور نمادها در شهر به‌حدی است که کوپن لینیچ وجود شبکه‌ای از نمادها را برای ایجاد خوانایی در شهر ضروری می‌داند[7]. لینیچ در تئوری خود محیط شهری را یک سیستم پیچیده از تعاملات بین استفاده‌کنندگان از فضا و اشیای متنوع پیرامون آنها می‌داند. وی استفاده‌کنندگان از فضا را به‌عنوان یک شهروند که ارتباطی طولانی با قسمت‌هایی از شهر خود داشته و تصویر آن در خاطره‌ها و مفاهیم ذهنی او رسوخ کرده است، معرفی می‌کند[8]. با توجه به مطالب گفته‌شده، ضرورت بیان مولفه‌های هویتی و شکلی در شهرهای ارزشمند کشور مشخص است.

هدف اصلی پژوهش حاضر بازشناسی مولفه‌هایی است که سبب ایجاد و تقویت هویت کالبدی منظر شهری در شهرهای ایرانی- اسلامی می‌شود. در این راستا پژوهش بر سه گام شامل (۱) بررسی ویژگی‌های هویتی شهرهای ایران (۲) تدوین چارچوب نظری معیارهای هویت کالبدی منظر شهر (۳) ارزیابی و وزن‌دهی به معیارها با بهره‌گیری از نظر متخصصان و در نهایت ارزیابی یافته‌ها بر مبنای نظر شهروندان استوار است[9].

### شهر ایرانی- اسلامی

اسلام دینی است که در شهر ظهور و توسعه یافت[10] و خود موجب دگرگونی در روند توسعه شهرها شد، به‌طوری که دین اسلام هم سبب تغییر ساختار و دگرگونی شهرهای پیشین و هم موجب ایجاد و رشد شهرهای جدید با ساختار کالبدی مخصوص به خود شد[11]. اولین مطالعات روی شهرهای اسلامی نگاهی کاملاً کالبدی داشت مطالعات مارش، بروشوویگ و اهلرز، حبیبی و اردلان از این دست هستند[12] اما مباحث متاخر در حوزه شهرهای ایرانی- اسلامی نگاهی گسترده‌تر به پدیده شهر ایرانی- اسلامی دارد. برخی نظریه‌پردازان شهر را در قالب قواعد و قوانین اسلامی تعریف می‌نمایند. ایشان با بررسی آیات، احادیث و روایات در جستجوی ماهیت شهر ایرانی- اسلامی هستند و برخی دیگر شهر را از خلال ابعاد اجتماعی و اقتصادی جاری در آن در کنار کالبد و سیمای کالبدی شهر، جستجو می‌کنند[13].

### مولفه‌های تاثیرگذار بر هویت شهر

هر شهر یا منطقه با شدت و ضعف متفاوت واجد هویت است و هویت نهایی فضا، برآیند هویت‌های عملکردی، کالبدی، محیطی، فرهنگی و معنایی آن است. به این ترتیب امکان تمیز فضای شهری ایرانی از فضاهای شهری سایر تمدن‌ها با مشخص شدن ویژگی‌های هویتی هر فضا مقدور می‌شود. با توجه به این که توجه به مقوله "هویت" و "حیات‌بخشی" در شهر ایرانی ضروری بوده است، آنچه شهرهای ایرانی را واجد ارزش می‌نماید، هویت آنها است[14]. در اینجا می‌توان مولفه‌های تاثیرگذار بر هویت شهر را به مولفه‌های هویت طبیعی، هویت مصنوع و هویت انسانی تقسیم نمود.

**مولفه‌های هویت طبیعی شهر:** هر شهر از جایگاه ویژه طبیعی

اجتماعی را شامل می‌شود. چنان چه گفته شد "هویت" در ادراک محیطی شهر تاثیر به‌سزایی دارد. بنابراین آنچه به‌عنوان تصویر از شهر در ذهن شکل می‌گیرد رابطه تنگاتنگ با مقوله "هویت" دارد. در جدول ۱ مولفه‌های طبیعی، مصنوعی و انسانی هویت شهر بیان شده است. با توجه به این مولفه‌ها که شکل‌دهنده هویت کالبدی شهر است به تبیین مدلی برای بررسی ارتباط عناصر شهری با هویت کالبدی شهر پرداخته شد. بنابراین جدول ۲ به بررسی مولفه‌های موثر در شکل می‌پردازد. در واقع عناصر گوناگونی که شکل شهر را تشکیل می‌دهد شامل موارد زیر هستند که به‌عنوان مدل بیان شدند (جدول ۲) [24]:

**مولفه‌های ارزش‌های معنوی شهر:** از آنجایی که طبیعت همواره در تجلی ارزش‌های معنوی نقش داشته و نوع جهان‌بینی هر جامعه در دوره‌های تاریخی، چهره‌ای را در شهرسازی نمایان ساخته است. در این الگو ویژگی‌های معنوی مولفه‌های هویت شهر سنتی در قالب ارزش‌های طبیعی و ارزش‌های ادراکی با هدف تأمین خوانایی و ارتقای تصویر ذهنی شهر، ارایه شده است (جدول ۳).

در جهت شناسایی اصول و ارزش‌های اسلامی در شهر، ابتدا بایستی اصول و ارزش‌ها شناسایی شوند. برای روشن‌تر شدن موضوع می‌توان آنها را در گروه‌های مختلف طبقه‌بندی کرد و سپس جزئیات آنها را مورد بررسی قرار داد. در این پژوهش صرفاً روش بهره‌گیری از قرآن کریم و آیات مشتمل بر موضوعات مورد نظر تقسیم‌بندی شده است. به‌منظور فراهم‌آوردن امکان استفاده از کلام الهی یا به عبارت بهتر به‌منظور شناسایی موضوعاتی که باید در قرآن کریم مورد پی‌جویی قرار گیرند [25]، موضوعات و عناوین، تحت هشت گروه اصلی طبقه‌بندی شدند که شش مورد آنها شامل اصول و ارزش‌های اسلامی، اصول و ارزش‌های جهانی، اصول صفات فعل الهی، اصول طبیعت و عناصر طبیعی، اصول روابط اجتماعی و اصول عناصر شهر و معماری، در پرسش‌نامه مورد بحث و بررسی قرار می‌گیرد [26].

**جدول ۱) مولفه‌های هویت کالبدی شهر**

مولفه‌های طبیعی هویت شهر
جایگاه کلی طبیعی (طول و عرض جغرافیایی آن شهر و شاخص‌های وابسته)
مولفه‌های ساختاری جغرافیایی (توپوگرافی، هیدروگرافی و شاخص‌های وابسته)
مولفه‌های ساختار طبیعی (رودها و دره‌ها)
مولفه‌های حوزه‌ای و ساختن طبیعی (تنوع خاک، پوشش گیاهی و سرریز حوضه‌ها)
مولفه‌های نقطه‌ای (چشمه‌ها، تپه‌ها و غیره)
مولفه‌های نقطه‌ای خطی (مسیر آب و مشابه)
مولفه‌های مصنوعی هویت شهر
منظر عمومی: کلیت فرم شهر با دید پرنده (خطی- شطرنجی، شعاعی یا ارگانیک)
عناصر خطی- ساختاری شاخص: خیابان‌های اصلی ساخت شهر
شاخص‌های کانونی و نقطه‌ای شهری: میدان‌ها، دروازه‌ها، پارک‌ها و غیره
شاخص‌های خطی- نقطه‌ای تاریخی و کالبدی: کاخ‌ها و بازار و غیره
تک‌بناهای شاخص شهری
توده‌ها، حوزه‌ها و فضاهای شاخص شهری: محلات قدیمی شهر قدیم، مجموعه ساختمان‌های مسکونی و نظیر آنها
مولفه‌های انسانی هویت شهر
تبار و نیاکان
اوضاع دینی و مذهبی
آداب و رسوم
زبان

ماخذ: نگارنده براساس [22]

برخوردار است که آن را از سایر شهرها متمایز می‌کند. ویژگی‌های بستر طبیعی هر شهر، بخشی از هویت شهر را به تصویر می‌کشد که در قالب هویت طبیعی شهر قابل تعریف است [15]. مولفه‌های مصنوعی هویت شهر به‌صورت ساختاری- کالبدی در لایه‌های مختلف زمان، بر هویت شهر تاثیر دارند و شامل عواملی هستند که در طول زمان بر اجزای مصنوعی شهر تاثیر می‌گذارند [16]. مولفه‌های انسانی هویت شهر متأثر از آداب، رسوم، عقاید و سیره زندگی ساکنان هر شهر است که هویت شهر را شکل می‌دهند.

**مولفه‌های هویت مصنوعی:** ساخته‌های بشری و عناصر کالبدی مصنوعی، با تمام ویژگی‌های حاکم بر آن همچون فرم، ابعاد، اندازه و تناسبات به‌عنوان تبلور کالبدی ویژگی‌های اجتماعی، فرهنگی، اقتصادی و طبیعی محیطی که تحت عناوین هویت انسانی و هویت طبیعی از آن یاد شد، یکی از عوامل اصلی شکل‌گیری هویت شهری است [17]. هویت مصنوعی، ابعاد مختلف ساخت و استخوان‌بندی اصلی شهر مشتمل بر مشخصات کالبدی، مشخصات عملکردی، مشخصات فضایی و بصری را در بر می‌گیرد. هویت هر فضا از نظر *الکساندر*، حاصل رویدادهایی است که در آن اتفاق می‌افتد. همین‌طور که کل شکل می‌گیرد، هویتی جاودانه به خود می‌گیرد که آن را شایسته نام هویت جاودانه می‌کند. این هویت، هویتی ویژه و کالبدی دقیق و ظریف است که هر گاه بنا یا شهری زنده می‌شود، باید به وجود آید. این هویت تجسم کالبدی کیفیت بی‌نام در بناها است [18].

**مولفه‌های هویت انسانی:** مبحث هویت شهری علاوه بر جنبه‌های کالبدی- جغرافیایی با مباحث اجتماعی- انسانی نیز درآمیخته است و بدون در نظر گرفتن این جنبه‌ها مفهوم مشخصی را در بر نمی‌گیرد. به‌طور کلی بافت‌های شهری و به‌ویژه بافت تاریخی صرفاً واجد ارزش‌های کالبدی نیست و نمی‌توان آن را تنها از جنبه کالبدی تحلیل کرد و مسایل و مشکلات آن را تنها از این دیدگاه بررسی نمود [19]. حضور فرد در یک فضا یا مکان شهری تنها به برداشت کالبدی وی از فضای شهری منجر نمی‌شود، بلکه عموماً بین فرد و فضا یا کالبد فضایی ارتباطی برقرار می‌شود که در ذهن فرد جای می‌گیرد و زمینه‌ساز برداشت ذهنی او از محیط اطراف می‌شود. در ایجاد هویت در فضاهای شهری، در فضای جدید باید مولفه‌های کالبدی و فرهنگی را مد نظر قرار داد به‌گونه‌ای که توان ایجاد حس تعلق خاطر در ساکنان جدید را داشته باشد [20].

حضور تاریخ شهر در ذهنیت و خاطره جمعی مردمان آن و تمام مظاهر کالبدی حضور این خاطره جمعی، که در سیمای شهر متبلور می‌شود، ریشه پیوند شهروندان با شهر است و احساس تعلق خاطر آنها را به شهر زنده نگه می‌دارد [21] (جدول ۱).

**مولفه‌های منظر "شکل شهر"**

مقر شهر که همان نشست‌گاه شهر است، مکانی است که به مقتضای توپوگرافی محل به اشغال انسان‌ها درآمده و نطفه شهر آنجا تکوین یافته، ریشه دوانده و بالاخره توسعه پذیرفته است. چنانچه ذکر شد هویت مکانی بخشی از زیرساخت هویت فردی انسان را تشکیل می‌دهد. حال اگر هویت شهری را جنبه خاص‌تری از هویت مکانی به شمار آوریم، می‌توان گفت که طبق نظریات بیان شده، عناصر و عوامل موثر در ایجاد هویت یک مکان، می‌توانند زمینه‌ساز ایجاد بخشی از هویت فردی افراد شوند [23]. این عوامل متنوع بوده و از ریخت‌شناسی شهر تا ابعاد فرهنگی و

جدول ۲) مولفه‌های موثر در شکل شهر	
پیکر شهر	تأثیرات کلی که ناظر از شهرهای مختلف در ذهن دارد و ناشی از تأثیرات بصری است. شهرهای قدیمی دارای دروازه بودند. پیکر شهر مشابه تندبسی است که در فضا قد برافراشته است. حجم‌های پر و خالی: حجم‌های پر (Solids) و حجم‌های خالی (Voids) بازی با حجم‌ها - ترکیب حجم‌ها که می‌تواند موزون و چشم‌نواز باشد. رنگ کلی پیکر نیز تأثیر بصری دارد.
ورودی شهر	با خط دور احجام، کل حجم یا تمام پیکر دیده می‌شود.
خط آسمان	هر گاه نور در پس پیکر قرار گیرد، سطحی روشن بالای خط آسمان دیده می‌شود.
نیمرخ	
سیمای شهر	
نشانه	در هویت‌دادن به سیمای شهر موثر هستند و جهت‌یابی در شهر را آسان می‌کنند. تأثیر نشانه بر سیمای شهر علاوه بر هویت تنوع است که آن را از بی‌حالتی و یکنواختی که پسندیده طبع آدمی نیست در می‌آورد.
راه	کیفیت دور منظر: نقطه‌ای جالب مثل ساختمان، منظر یا فضایی چشم‌گیر در انتهای راه مثل مسجد یا بنای یادبود. شبیه ویستا یا دور منظر: پله‌ها، آب‌نماها و شیب که برای رسیدن به نقطه انتهایی جالب توجه به سرعت صورت نگیرد. پانورامیک: مناظر مقابل ناظر گشوده و گسترده باشد (مثل اتوبان‌ها)
لبه	مرز و شکافی بین دو قسمت پیوسته شهر: نهر یا رودخانه - ردیف ساختمان‌های مشابه در امتداد خیابان
گره	تراکم ساختمان‌ها یا فعالیت - اجتماع مردم: تقاطع راه‌ها
محله	خصوصیات مذهبی، نژادی و اقتصادی ساکنین محله‌ها را از یکدیگر جدا می‌کند.
چهره شهر	
نما	طرح نما: مثل نمای کلاسیک که در ایجاد تأثیر مقیاس: ابعاد مختلف معماری و نسبت فضای معماری به بدن آدمی بصری موثر هستند تناسب: ابعاد پنجره به ابعاد در نسبت بلندی ساختمان شیوه ساختمان: ساختمان که نمای اصلی آن پرده‌ای است با ساختمان که نمایش از سیمان، آجر، آهن و بتن و غیره است. رنگ و نسج: رنگ و نسج مصالح تبصر در ساخت: آجرکاری - کاشی‌کاری و غیره
فضا	نما و اثاثیه: هویت‌دهنده فضای شهر: میدان - میدان‌چه - فضای سبز و بازارهای خطی در شهرهای قدیمی ایران که در چهره شهر یک سر در کوچک دارند (تیمچه‌ها). فضای عمومی - فضای نیمه عمومی (دالان و هشتی) فضای خصوصی - فضای نیمه خصوصی فضای سبز و پارک
اثاثیه شهر	آب‌نماها، تندبسی‌ها، درختان و گیاهان، کف سازی و غیره
روحیه شهر	
	مردم و فعالیت‌ها، خصوصیات سینتیک یا حرکتی شهر صدا و بو

ماخذ: نگارنده (براساس درس گفتارهای مرحوم استاد منوچهر مزینی)

### جدول ۳) ارزش‌های معنوی شهر

ویژگی‌های معنوی (هویت اقلیمی)	
<b>الهام از طبیعت در تجلی ارزش‌های معنوی</b>	
تسبیح: تسلط کالبدی و روانی عناصر معنوی و روحانی شهر بر مجموعه کالبد شهر وحدت: هماهنگی مصالح و فرم‌های ابنیه حکایت از وحدت و کلیت جامعه و شهر می‌داد. وحدت در کلیت کالبد فضا از نظر رنگ و مصالح و تناسبات و اجزا ذکر: کتیبه‌های سر در مساجد و منازل و سایر ابنیه تذکردهنده مداوم آیات الهی بودند. آب، گیاه، آسمان، نور و باد همگی به‌عنوان آیات الهی در تلطیف عناصر انسان ساخته و طبیعت خشن نقش ایفا نموده، حیات و ممت و پاک و وحدت و در یک‌کلام خدا را متذکر می‌گردیدند. کمال‌جویی: استفاده از طبیعت و عناصر طبیعی خدشه‌ای به روند تکامل کلیت جهان وارد نی‌آورد. حد و اندازه: پیوستگی بدنه‌ها، افق، اندازه‌ها و حدود کلیه جزئیات ساختمان‌ها، تعریف اندازه‌ها و تناسبات، عملکردها تعادل: عملکردهای پاسخگو به نیازهای مردم هدایت: هدایت به‌عنوان فعل خدا و این که هدایت‌شدن جهان و اجزای آن از جانب خداوند پس از خلق آنها به زیبایی، مقرر شده است. سادگی: دارای معنا بودن فضا، سهولت ادراک عناصر و ویژگی‌های اصلی فضا، سهولت دسترسی به امکانات موجود در فضا، سهولت و سادگی تشخیص موقعیت و جهت‌یابی فضا	
<b>ویژگی‌های کالبد شهر اسلامی</b>	
باز بودن فضا، عمومی بودن فضا، برقراری، تعاملات، اجتماعی فضا فقدان سلسله‌مراتب حجمی در مقیاس شهری پیوستگی شبکه شهری برتری چشم‌انداز درونی بر چشم شهری برتری چشم‌انداز درونی بر چشم‌انداز بیرونی شبکه پیچیده معابر فقدان شبکه خیابان برتری فضای تهی نسبت به بیان حجمی	

### روش تحقیق

بر مبنای سه مولفه اساسی هویت کالبدی شهرهای اسلامی (هویت، منظر شهری، ارزش‌های معنوی شهر) [27]، دسته‌بندی شده است که هر کدام از این مولفه‌ها معیارهایی که در شکل به آن اشاره شده، دارد. در گام بعدی بر مبنای چارچوب نظری پژوهش،

پژوهش حاضر پژوهشی بنیادی - کاربردی است. به‌منظور نیل به اهداف پژوهش در گام نخست مبانی نظری موضوع از طریق مراجعه به کتب و مقالات بررسی شد. چارچوب نظری این تحقیق

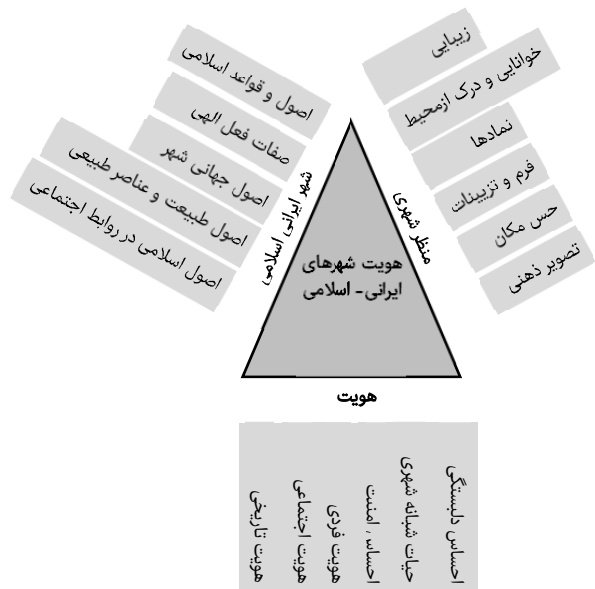
**هدف:** به پرسش اصلی تحقیق یا مشکلی که قصد داریم آن را حل نماییم هدف گفته می‌شود. هدف بالاترین سطح درخت سلسله‌مراتبی است و تنها یک پارامتر دارد که انتخاب آن وظیفه بالاترین سطح تصمیم‌گیری پروژه است.

**معیارها:** به ملاک‌های متضمن هدف و سازنده آن معیار گفته می‌شود. معیارها در واقع سنگ محک هدف یا وسیله اندازه‌گیری آن هستند. هر اندازه معیارها بیشتر اجزای هدف را پوشش دهند و بیشتر بیان‌کننده هدف باشند، احتمال دستیابی به نتیجه دقیق‌تر افزایش خواهد یافت [29]. معیارها دومین سطح درخت سلسله‌مراتبی پس از هدف هستند. در این سطح می‌توانیم بنا به ضرورت به تعداد مورد نیاز معیار در سطح افقی ترسیم و تنظیم نماییم. معیارهای قابل تقسیم به زیرمعیارها و زیرمعیارها قابل تقسیم به زیرمعیارهای بعدی هستند. این وضعیت می‌تواند بسته به ضرورت تا n زیرمعیار در سطح عمودی و افقی افزایش پیدا کند.

**کشف، شناسایی و دسته‌بندی معیارها، زیرمعیارها و جایگزین‌ها**  
در این بخش باید دست کم یک نفر را که دارای سوابق علمی و پژوهشی در زمینه هدف و مسلط به روش تحقیق باشد برای شناسایی، کشف و دسته‌بندی معیارها، زیرمعیارها و جایگزین‌ها به کار گرفته شود. این فرد باید با استفاده از دانش خویش، انجام مطالعات تکمیلی، تحقیقات میدانی و مصاحبه اقدامات لازم را در این زمینه به انجام رساند و در نهایت مجموعه معیارها و جایگزین‌های مرتبط با هدف را گردآوری و به‌صورت دقیق و قابل توجیه دسته‌بندی و در نهایت تعریف نماید.

**جایگزین‌ها:** جایگزین‌ها در واقع منظور و مقصد هدف در درخت سلسله‌مراتبی هستند و پاسخ هدف از میان جایگزین‌های ترسیم‌شده به دست می‌آید. جایگزین‌ها آخرین سطح درخت سلسله‌مراتبی هستند و به چگونگی استفاده از روش "AHP" بستگی دارد. در مواردی که از این تکنیک به‌منظور انتخاب یا اولویت‌بندی استفاده می‌شود، عموماً تعیین جایگزین‌ها توسط محقق صورت می‌گیرد زیرا اوست که تعیین می‌کند از میان کدام جایگزین‌ها باید انتخاب صورت گیرد یا چه جایگزین‌هایی باید اولویت‌بندی شود [30] (شکل ۲).

ارکان هویت کالبدی شهر ایرانی-اسلامی مورد بررسی قرار گرفت. در این مسیر چارچوب نظری پژوهش تدقیق شده و نهایتاً معیارهای هویت منظر شهر ایرانی-اسلامی استخراج شد. این معیارها توسط تکنیک تحلیل سلسله‌مراتبی (AHP) و با کمک نرم‌افزار expert choice 11 توسط بیست نفر از متخصصان فعال در حرفه شهرسازی مورد اولویت‌بندی و ارزیابی قرار گرفت. در نهایت با استفاده از نتایج حاصل از مبانی نظری و اولویت‌بندی به‌وسیله تحلیل سلسله‌مراتبی، مولفه‌های تاثیرگذار بر هویت کالبدی شهرهای ایرانی ارایه شد [28] (شکل ۱).



شکل ۱) مدل عملیاتی تحقیق

**ترسیم و تشریح درخت سلسله‌مراتبی**

درخت سلسله‌مراتبی دارای سه سطح اصلی هدف، معیارها و گزینه‌ها است که سطح معیار آن قابل تقسیم به زیرمعیارهای متعدد است.

manzar shahri		
Compare the relative importance with respect to: Goal: moalefeh haye hoviat bakhsh shahrhaye irani		
hoviat		
manzar shahri		
Compare the relative importance with respect to: Goal: moalefeh haye hoviat bakhsh shahrhaye irani		
shahr irani eslami		
hoviat		
Compare the relative importance with respect to: Goal: moalefeh haye hoviat bakhsh shahrhaye irani		
shahr irani eslami		
	manzar shahri	shahr irani
manzar shahri	2.0	2.0
hoviat		3.0
shahr irani eslami		
	Incon: 0.01	

شکل ۲) وزن‌دهی سه گزینه اصلی براساس پرسش‌نامه متخصصین (منظر شهری - هویت - شهر ایرانی - اسلامی)



انجام مقایسات زوجی، وزن‌دهی به معیارها و شاخص‌های مدل AHP

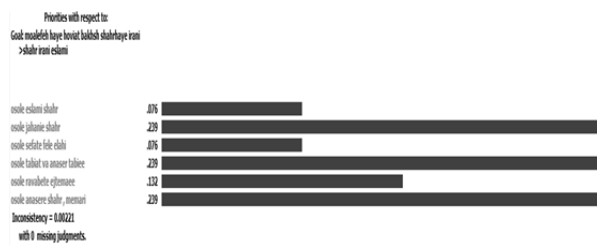
سلسله‌مراتب کنترل AHP، مجموعه معیارهایی هستند که برای مقایسه تعامل‌هایی که ممکن است در شبکه وجود داشته باشد، استفاده می‌شوند. به عبارتی، از طریق مقایسه زوجی می‌توان میزان نسبی معیارها و زیرمعیارها را مشخص کرد. در اینجا وزن‌دهی به معیارها و شاخص‌های مدل AHP براساس نتایج پرسش‌نامه متخصصان که در تحلیل‌های شبکه‌ای و تصمیم‌گیری چندمعیاره استفاده می‌شود و توسط کارشناسان و متخصصان زمینه شهرسازی تکمیل شده، صورت گرفته است [31].

روش وزن‌دهی به معیارها در مدل AHP براساس دامنه عددی تا ۹ است. در این روش شبکه را به شاخه‌های کوچک‌تر تقسیم کرده و تک‌تک عناصر هر شاخه مانند A را نسبت به یک عنصر در شاخه زام مقایسه زوجی می‌کنیم و ترجیح (اولویت) آنها را به دست آورده و ماتریس مقایسه زوجی را تشکیل می‌دهیم. شکل ۳ نمونه‌ای از روش وزن‌دهی براساس نتایج پرسش‌نامه شهروندان در مدل AHP نرم‌افزار Expert Choice 11 را نشان می‌دهد.

براساس مقایسه زوجی که در مرحله قبل انجام شد، سوپرماتریس وزنی تشکیل می‌شود و وزن هر معیار و شاخص براساس سیستم برداری تعریف و مشخص می‌شود. در واقع هر ستون سوپرماتریس از چند بردار ویژه تشکیل می‌شود که جمع بردارها وزن نسبی معیارها و شاخص‌ها و گزینه‌ها را مشخص می‌نماید (شکل‌های ۴ تا ۶).



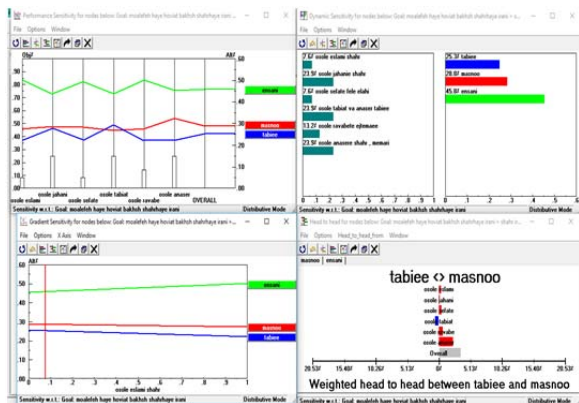
شکل ۵) وزن هر یک از مولفه‌های هویت



شکل ۶) وزن هر یک از مولفه‌های شهرهای اسلامی

گراف‌های آماری و نمودارهای زیر هر کدام بیانگر ارزیابی و مقایسه دوبه‌دو معیارها و زیرمعیارها و آلترناتیوها نسبت به هم هستند. هر کدام از این نمودارها به‌نحوی معیارها و زیرمعیارها و گزینه‌ها را طبق هدف تعریف‌شده با یکدیگر می‌سنجند و تاثیر هر یک را بر ارایه آلترناتیو برتر ارایه می‌دهند. در شکل زیرمعیارهای اصلی یعنی منظر شهری، هویت، شهرهای ایرانی- اسلامی با یکدیگر مقایسه شده‌اند [32] (شکل ۷).

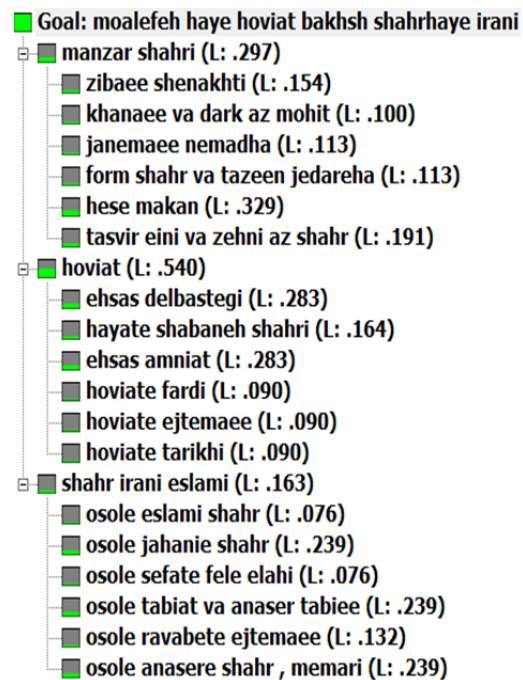
از محدودیت‌های مطالعه حاضر می‌توان به عدم دسترسی محقق به تمامی اساتید صاحب‌نظر در حوزه هویت شهر اسلامی اشاره کرد. پیشنهاد می‌شود در مطالعات بعدی نتایج در نمونه موردی در مقیاس محله و با روش‌های کیفی مورد سنجش قرار گیرد.



شکل ۷) گراف‌های آماری مقایسه دوبه‌دو معیارهای اصلی

نتیجه‌گیری

در این پژوهش سعی شد روی مهم‌ترین مساله حال حاضر شهرهای ایران به گفته بسیاری از کارشناسان، یعنی مولفه‌های هویت‌بخش منظر شهرهای ایرانی اسلامی و اثر آن بر تعلق مکانی ساکنان پرداخته شود. برای این منظور مولفه‌های موثر در هویت‌بخشی به شهر از دیدگاه‌ها و نظریات استخراج و در تهران مورد مطالعه و بررسی شد. با توجه به نتایج به‌دست‌آمده از این تحقیق می‌توان نتیجه‌گیری کرد که هویت شهر ایرانی یک مفهوم بیشتر از یک صفت را دارد و توجه به هویت شهر در ساخت‌وسازها و بخش‌هایی از گذشته شهر اهمیت حیاتی برای شهرهای ما دارد.



شکل ۳) روش وزن‌دهی براساس نتایج پرسش‌نامه



شکل ۴) وزن هر یک از مولفه‌های منظر شهری

- and Research; 2011. [Persian]
- 9- Naghizadeh M. A reflection on the meaning of the Islamic city. *J Stud Iran Islam City*. 2010;1(1):1-14. [Persian]
- 10- Correia J, Taher M. Traditional Islamic cities unveiled: The quest for urban design regularity. *Revista Gremium*. 2015;2(4):21-36.
- 11- Shojaee F, Paezeh M. Islamic city and urbanism, an obvious example of sustainable architecture and city. *Cumhuriyet Univ Fac Sci Sci J*. 2015;36(6).
- 12- Donboli S, Agha Safari A, Kalantari Khalil Abad H. Components of the city's physical identity: A review of in Iranian cities. *Curr World Environ*. 2017;12(2):237-49.
- 13- Donboli S, Agha Safari A, Kalantari Khalil Abad H. Exploration of the concept of the Islamic-Iranian city. National Conference on Architecture, Culture and Urban Management. Karaj: Did Architecture Office; 2013. [Persian]
- 14- Shademan K. Challenge on identification of location. *J Hum Environ*. 2010;8(2):63-79. [Persian]
- 15- Griffin JN, De La Haye KL, Hawkins SJ, Thompson RC, Jenkins SR. Predator diversity and ecosystem functioning: Density modifies the effect of resource partitioning. *Ecology*. 2008;89(2):298-305.
- 16- Habib F, Hosseini Nia M. Urban sustainability from urban morphological viewpoint (a study on compactness of Arg-e-Bam). *Hoviatshahr*. 2015;9(21):5-18. [Persian]
- 17- Poorjafar MR, Ali Poormand H, Zabihi H, Hashemi Damneh LS, Taban M. The phenomenology of identity and place in historical city. *J Stud Iran Islam City*. 2011;1(3):11-20. [Persian]
- 18- Poorahmad A, Mousavi S. The social nature of the Islamic city. *J Stud Iran Islam City*. 2011;1(2):1-11. [Persian]
- 19- Goodarzi Soroush MM, Aminzadeh Goharrizi B, Nagizadeh M. Manifestation of Islamic thought in the city with the presence of a school in the city. *J Stud Iran Islam City*. 2012;2(7):99-108. [Persian]
- 20- Falahat S. Building the concept of Islamic city. *J Stud Iran Islam City*. 2011;1(3):35-44. [Persian]
- 21- Donboli S, Kalantari Khalil Abad H, Agha Safari A. The quality of the sense of time and its role in the identity of urban spaces. National Conference on Architecture, Civil and Urban Modern Development. Tabriz: National Center of Guild Forums of Iran Architects; 2014. [Persian]
- 22- Behzadfar M. City identity: A look at the identity of the city of Tehran. 2013. [Persian]
- 23- Goodarzi Soroush MM, Goodarzi Soroush Kh. Recognition of the concept of identity in urban space (Case study: Bu Ali Boulevard, Hamadan). *J Stud Iran Islam City*. 2013;11(1):101-7. [Persian]
- 24- Rafieyan M, Moayedi M, Salmani H, Tavangar L. Assessing citizens' sense of security with urban landscape approach (Case study: Evin neighborhood). *J Stud Iran Islam City*. 2012;2(8):51-64. [Persian]
- 25- Yadollah Pour MH, Khorrami M, Hosseini SF. Messianism in the Quran and the Bible. *Seraje Monir*. 2014;5(14):35-66. [Persian]
- 26- Rahimi L, Naghizadeh M. Manifestation of social justice in the structure of Islamic city (neighborhood). *Hoviatshahr*. 2016;10(26):13-20. [Persian]
- 27- Khodaee Z, Taghvaei AA. Characteristics of the Islamic city with an emphasis on the physical aspects of Islamic city. *J Stud Iran Islam City*. 2011;4(4):103-13. [Persian]
- 28- Sayyafzadeh AR, Mirehie M, Node Farahani M. Role of quality of urban landscape in creating social life and local

هدف از آنچه در این مقاله گفته شد دستیابی به نکات کلیدی است که بر رویکرد تصمیم‌گیران ساخت شهر تاثیر بنیادین و عمیق خواهد داشت این نکات دربرگیرنده عوامل اصلی در هویت و حیات‌بخشی شهر، هویت کالبدی در شهرهای ایرانی و تصویر ذهنی در شهرهای ایرانی اسلامی خواهد بود. نتایج این مطالعه نشان می‌دهد مولفه هویت با (۰/۵۴۰) رتبه اول در اهمیت مولفه‌های اصلی را به خود اختصاص داده و منظر شهری و شهر ایرانی-اسلامی با اعداد (۰/۲۹۷) و (۰/۱۶۳) به ترتیب در مکان‌های دوم و سوم قرار گرفته‌اند. در مورد معیارهای منظر شهری حس مکان با بیشترین وزن (۰/۳۲۹) در مکان اول و جانمایی نمادها و فرم و تزئینات جداره‌ها با (۰/۱۱۳) در رتبه آخر معیارهای منظر شهری قرار گرفتند. احساس دل‌بستگی و احساس امنیت با وزن (۰/۲۸۳) و اصول جهانی شهر، اصول طبیعت و عناصر طبیعی و اصول عناصر معماری شهر با وزن (۰/۲۳۹) در مکان اول در معیارهای هویت و شهر ایرانی-اسلامی قرار گرفتند.

**تشکر و قدردانی:** در اینجا لازم است از همکاری و مساعدت جهاد دانشگاهی به‌ویژه مسئولین محترم پژوهشکده فرهنگ هنر و معماری جهاد دانشگاهی که در انجام این پژوهش ما را یاری کردند قدردانی نماییم.

**تأییدیه اخلاقی:** موردی از سوی نویسندگان گزارش نشد.

**تعارض منافع:** نویسندگان اعلام می‌دارند هیچ‌گونه تعارض منافعی وجود ندارد.

**سهم نویسندگان:** سارا دنبلی (نویسنده اول)، نگارنده مقدمه/پژوهشگر اصلی/نگارنده بحث (۵۰٪)؛ حسین کلانتری خلیل‌آباد (نویسنده دوم)، روش‌شناس/پژوهشگر کمکی (۳۰٪)؛ عارف آقاصفیری (نویسنده سوم)، پژوهشگر کمکی (۲۰٪)

**منابع مالی:** موردی از سوی نویسندگان گزارش نشد.

## منابع

- 1- Changizi N, Ahmadian R. Investigating urban space identity indexes in the historical context of the Kerman bazar. *J Stud Iran Islam City*. 2013;11(1):53-63. [Persian]
- 2- Daviran E, Kariminejad M. Urban identity and sense of place in new public spaces (Nahjolbalagheh Park in Tehran city). *Hoviatshahr*. 2014;8(18):81-92. [Persian]
- 3- Saraie MH, Bahrami F, Mohrekesh Sh. Elements of identification of historical neighborhoods of city, texture around of Jame mosque of Isfahan. *J Stud Iran Islam City*. 2012;2(8):27-36. [Persian]
- 4- Kamel Nia H, Eslami SGh, Hanachi P. Assessing community architecture based on SCI (Case study: Child-friendly city-Bam). *Hoviatshahr*. 2010;5(7):131-40. [Persian]
- 5- Nasr T. The significance of "Iranian urban semiotics" in tourism in line with future study of urban planning and sustainable development. *J Reg Plan*. 2017;6(24):189-200. [Persian]
- 6- Nasr T. The significance of "landmarks" in analysis of the components of "identity" and "culture" in the image of Iranian city (Case study: Image of Shiraz city). *Hoviatshahr*. 2017;11(29):17-28. [Persian]
- 7- Ostad Ghaffari S. Legibility-based urban regeneration, an approach toward both physical and contextual revival of the main structure. *J Urban Stud*. 2016;5(17):29-40. [Persian]
- 8- Kalantari Khalilabad H, Okhovvat H. Urban landscape planning. Tehran: Academic Center for Education Culture

31- Kurttila, M, Pesonen, M, Kangas J, Kajani M. Utilizing the analytic hierarchy process (AHP) in SWOT analysis- a hybrid method and its application to a forest certification case. J Forest policy and Economics. 2000;1:41-52.  
32- Vaidya OS, Kumar S. Analytic hierarchy process: An overview of applications. Eur J Oper Res. 2006;169(1):1-29.

identity of citizens (Case study: Navab Highway). J Stud Iran Islam City. 2013;(11):29-39. [Persian]  
29- Ishizaka A, Labib A. Analytic hierarchy process and expert choice: Benefits and limitations. OR Insight. 2009;22(4):201-20.  
30- Saaty TL. Decision making with the analytic hierarchy process. Int J Serv Sci. 2008;1(1):83-98.