



مقایسه تطبیقی نمود اصول و آیین‌های مسیحیت بر ساختار فضایی و آرایه‌های معماری کلیساهای ارمنستان و جلفای اصفهان

کوروش مومنی* کوروش عطاریان** پرنیان زاده مراد*** مصطفی محبیان****
امیر طیبی*****

چکیده

۶۳

ارامنه اصفهان از دوران صفویه، زمانی که اصفهان پایتخت بوده، در این شهر حضور داشته‌اند و تعداد زیادی کلیسا در محدوده جلفای اصفهان بنا نموده که امروزه تعدادی از آنها باقی مانده‌اند. فرقه ارتدوکس مسیحیت، دارای اصول اعتقادی و آیین‌های خاصی است که برخی از این آیین‌ها بر کالبد و آرایه‌های معماری کلیساهای تأثیر گذاشته‌اند. هدف این پژوهش، مقایسه تطبیقی و بازشناسی تأثیر و چگونگی نمود این اصول و آیین‌ها بر ساختار فضایی معماری و آرایه‌های کلیساهای ارتدوکس اصفهان و ارمنستان است. روش تحقیق پژوهش فوق، کیفی و با روش توصیفی-تحلیلی بر اساس مقایسه تطبیقی بین کلیساهای رایج ارمنی و کلیساهای جلفای نو اصفهان است. داده‌های مورد نظر، از طریق مطالعات کتابخانه‌ای در زمینه اصول اعتقادی و آیین‌های مسیحیت و مطالعات میدانی به صورت حضور مستقیم محققان در فضاهای کلیساهای اصفهان گردآوری شده و در ادامه مورد تجزیه و تحلیل کیفی قرار گرفته‌اند. نتایج تحقیق نشان می‌دهند معماری کلیساهای ارامنه اصفهان، تلفیقی از معماری ایرانی و معماری ارمنستان است. جهت‌گیری شرقی- غربی، شکل هندسی مستطیلی، سلسله مراتب فضایی، داشتن حداقل یک گنبد بزرگ، همه از معماری کلیساهای ارمنستان تبعیت می‌نمایند. گنبد قوسی‌شکل، جنس مصالح، نوع پنجره‌های بزرگ گنبدها و نوع مآذنه، از معماری ایرانی الگو گرفته‌اند. همچنین، برخی از آرایه‌های الحاقی بیرونی کلیساهای ارمنستان همچون؛ پنجره‌های گل سرخ، شبدری و پنجره سه بخشی حذف شده‌اند و آرایه‌هایی که مربوط به داخل کلیسا بوده، همانند نقاشی‌های دیواری هستند و برخی از این آرایه‌ها مانند؛ کبوتر فاخته، گنبدهای سه تایی، میز مخصوص قرائت انجیل، صلیب یا چلیپا، پنجره یا تصاویر مصائب عیسی مسیح و رستاخیز مسیح، در فضای داخلی کلیساها به کار رفته‌اند. آرایه‌هایی که نماینده‌ای از آیین‌های مسیحی هستند، آرایه‌های درب خروج شیطان، شام آخر، محل نگهداری روغن مقدس، جایگاه مخصوص کشیش و هشتی بوده که در تمام کلیساهای مشاهده می‌شوند.

کلیدواژه‌ها: ارتدوکس، کلیسا، آرایه‌های معماری، آیین‌های مسیحیت، جلفای اصفهان

* دانشجوی گروه معماری، دانشکده معماری و شهرسازی، دانشگاه صنعتی جندی شاپور دزفول (نویسنده مسئول).
** استادیار گروه معماری، دانشکده معماری و شهرسازی، دانشگاه صنعتی جندی شاپور دزفول.
*** کارشناس ارشد معماری، دانشکده معماری و شهرسازی، دانشگاه صنعتی جندی شاپور دزفول.
**** کارشناس ارشد معماری، دانشکده معماری و شهرسازی، دانشگاه صنعتی جندی شاپور دزفول.
***** استادیار گروه شهرسازی، دانشکده معماری و شهرسازی، دانشگاه صنعتی جندی شاپور دزفول.

K_Momeni@jsu.ac.ir

Attariank@jsu.ac.ir

Beyranvand_M@jsu.ac.ir

A_tayyebi@jsu.ac.ir

مقدمه

شاه‌عباس در سال 1603 م. پس از تصرف نواحی که در دست عثمانی ها بود، جمع‌کثیری از ارمنه را به ایران کوچاند. آنان در تبریز، گیلان، مازندران، قزوین، اصفهان، بختیاری، شیراز، همدان و غیره استقرار یافتند (باغداساریان، ۱۳۸۰: ۲۲). ارمنه اصفهان، متعلق به جلفا هستند که منطقه‌ای مرزی بین ایران و ارمنستان است (خدابخشیان، ۱۳۹۰). شاه‌عباس در حدود ۱۰۱۲ ه.ق. بنا به دلایل سیاسی و اقتصادی، مسیحیان زیادی را به اصفهان کوچاند و برای جلب رضایت آنها، شرایط مساعدی همچون مسکن و زمینه کسب و کار را فراهم کرد (آراکلیان، ۱۳۷۴: ۴۰۹). در اوایل سده هفدهم میلادی، ارمنیان اصفهان تنها مسیحیانی بودند که با مسلمانان ارتباط مستقیم داشتند و چنانچه سیاست درستی در این مورد اعمال نمی‌شد، بروز اختلافات مذهبی در بین آنان اجتناب‌ناپذیر بود. شاه‌عباس برای حل این معضلات، ابتدا با دادن امتیازاتی به ارمنیان از جمله اجازه ساخت کلیسا، آنها را در سرزمین جدید خود نگاه داشت (باغداساریان، ۱۳۷۷: ۱۲۰). شاه‌عباس برای اینکه ساخت کلیساهای متعدد باعث دردهایی برای وی و تحریک احساسات مذهبی اهالی اصفهان و در نتیجه درگیری‌های مذهبی نشود، بنای کلیساهای را مشروط به آن ساخت که معماری آنها با کلیساهای ارمنستان متفاوت باشد. به این ترتیب، معماران ارمنی جلفا چاره را در آن دیدند که کلیساهای را به شیوه معماری ایرانی و گاه با ظاهری همچون مساجد بسازند. البته شرایط دیگری همچون آب و هوا و نوع مصالح، که شامل آجر و خشت می‌شد، نیز در طراحی ساختمان کلیساهای اصفهان بی‌تأثیر نبوده است. آنان کلیه کلیساهای را از نظر اصول مذهبی و پلان، منطبق با کلیساهای ارمنستان و از نظر شکل خارجی و نما، کاملاً متفاوت با شیوه معماری ارمنی و مطابق با شیوه معماری ایرانی بنا نهادند (میناسیان، 1992).

احداث کلیساهای متعدد در این شهر نیز از دیگر جوانب ایجاد رضایت ارمنه بود؛ چرا که ایشان تعصبات خاصی نسبت به مسائل فرهنگی، مذهبی خود داشتند. بنا بر اطلاعات موجود تا قبل از پایان قرن هفدهم میلادی در منطقه جلفای نو، بیست و چهار کلیسا وجود داشت که در حال حاضر از کل این تعداد تنها سیزده کلیسا در منطقه جلفای نو باقی مانده‌اند (هوسپیان، ۱۳۸۶: ۵۳). کلیساهای مشابه سایر بناهای این دوران، نمونه‌هایی بدیع از تلفیق هنر معماری و تزئینات ایرانی با هنر محلی ارمنه محسوب می‌شوند (زمانی، ۱۳۸۷: ۷۰). آرایه‌های معماری کلیساهای موجود را می‌توان هم در قالب کاشی‌کاری و هم در قالب نقاشی مشاهده کرد. «بدون

شک ماهیت کلیساهای، تهیه تصاویر برگرفته از موضوعات مذهبی و شمایل‌های مقدس و نقش‌مایه‌های تزئینی است. از این‌رو، آرایه‌ها و نقوش کلیساهای ارمنه در اصفهان همچون مساجد باشکوه و کاخ‌های سلطنتی صفویه از نظر هنری در حد‌اعلای زیبایی و کیفیت‌اند» (همان: ۷۱).

هدف این پژوهش، مقایسه تطبیقی و بازشناسی تأثیر و چگونگی نمود اصول اعتقادی و آیین‌های مسیحیت ارمنه (فرقه ارتدوکس) بر ساختار فضایی معماری و آرایه‌های کلیساهای ارتدوکس اصفهان و ارمنستان است. در این زمینه، سؤالات ذیل مطرح می‌شوند:

- وجوه مشترک و متفاوت معماری کلیساهای ارمنه اصفهان با کلیساهای ارمنستان در چیست؟
- اصول اعتقادی و آیین‌های مسیحیت ارمنه اصفهان (فرقه ارتدوکس)، چه تأثیری بر نمودهای کالبدی و آرایه‌های معماری کلیساهای ارتدوکس شهر اصفهان داشته‌اند؟

پیشینه پژوهش

مطالعات متعددی در مورد کلیساهای اصفهان صورت پذیرفته‌اند که از جمله می‌توان به موارد ذیل اشاره نمود: میناسیان (1992 م.) در کتابی با عنوان "کلیساهای ارمنه جلفا" و حق‌نظریان (۱۳۸۵) در کتابی با نام "کلیساهای ارمنه جلفای نو اصفهان"، به معرفی کلیساهای اصفهان پرداخته‌اند. هوسپیان (۱۳۸۶) در مقاله‌ای با عنوان "معماری کلیساهای اصفهان"، ویژگی‌های معماری کلیساهای جلفا را توصیف کرده است. آراکلیان (۱۳۷۴) در مقاله "تاریخچه و روند شکل‌گیری بناهای مذهبی ارمنیان در ایران"، پس از بیان نحوه گسترش مسیحیت در ایران و ارمنستان، به معرفی کلیساهای ارمنیان در ایران می‌پردازد. زمانی (۱۳۸۷) در مقاله‌ای تحت عنوان "تأثیرپذیری تزئینات کلیساهای اصفهان از معماری دوره صفوی"، تلاش نموده به تأثیرگذاری آرایه‌های معماری ایرانی اسلامی در تزئینات معماری کلیساهای دوره صفوی بپردازد. شریفی‌مود (۱۳۹۳) نیز در مقاله خود با نام "بررسی میزان و نوع تأثیرپذیری تزئینات کلیساهای ارمنه اصفهان از معماری دوره صفویه"، به مقایسه فرم و تزئینات این اماکن مذهبی با معماری دوره صفوی می‌پردازد و بیان می‌کند با وجود تفاوت‌های زیادی که در تزئینات و فرم معماری وجود دارند، هر دو مکان دارای یک بعد روحانی بوده و تزئینات نمادین کلیسا از تأثیرات روحانی مکان نمی‌گاهد. مخلص (۱۳۹۳) در مقاله‌ای با عنوان "ساختار کلیساهای ارتدوکس ارمنستان"، به بررسی مفاهیم آیینی و معماری کلیساهای ارتدوکس از ابتدای مسیحیت تا کنون می‌پردازد و نتیجه می‌گیرد باورها و اعتقادات مذهبی مردم،



هنگامی که این واژه به عنوان صفت رفتار و اعتقاد به معنای رسمی پذیرفته شود، صحیح است و اگر برای توصیف شخص به کار رود، به معنای درست آیین و سنت خواهد بود (حسینی، ۱۳۹۰: ۸۷). کلمه ارتدوکس، به معنای پرستش و تعظیم شایسته خداوند نیز هست و نشان از اهمیت عبادت و مراسم آیینی در کلیسای ارتدوکس است (لاجوردی، ۱۳۸۴: ۱۵۸). ارتدوکس، معانی نمادین مسیحیت را مد نظر قرار داده و به معنی سادگی و خلوص است. بر خلاف مسیحیت تجمل‌گرای کاتولیک، فضای ساده برای القای حالت روحانی در کلیسا را مد نظر قرار می‌دهد. به‌طور کلی، واژه ارتدوکس به معنی سادگی و به دور از تجملات بوده که ماهیت معنایی و دوری از ظواهر دنیوی در آن غالب است (مخلص، ۱۳۹۳: ۳۴). عنوان رسمی کلیسای ارتدوکس، عبارت است از "کلیسای شرقی ارتدوکس" و شامل کلیساهایی می‌شود که همگی در دوره‌ای از تاریخ کلیسای سلطنتی بیزانسی در روزگار باستان به وجود آمده‌اند. قدیمی‌ترین و مقدس‌ترین کلیساهای ارتدوکس عبارت هستند از: چهار اسقف‌نشین قسطنطنیه، اسکندریه، انطاکیه و اورشلیم. پیدایش فرقه ارتدوکس قبل از آنکه ریشه اعتقادی داشته باشد، منشأ جغرافیایی داشته و حاکی از جدایی روم به دو بخش شرقی و غربی است. در قسمت غربی روم، مسیحیت کاتولیک و در روم شرقی (بیزانس)، مسیحیت شرقی و یا مسیحیت ارتدوکس شکل گرفت (همان).

سیری تاریخی بر روند شکل‌گیری کلیساهای ارمنی

پس از رسمیت یافتن دین مسیح در ارمنستان در زمان تیرداد سوم پادشاه ارمنستان (در سال 301 م.)، اکثر آثار معماری دوران بت‌پرستی به سمت روحانیان مسیحی ویران شده و به جای آنها کلیساهایی نو بنا شدند. برخی از اینها از بن‌کنده شده و به جای آنها کلیسای نو ساخته شد و برخی دیگر فقط از نظر فضای داخلی تغییر شکل یافته و محراب آنها به ضلع شرقی تغییر مکان یافته است.

یکی از مهم‌ترین کلیساهای این دوره، کلیسای اچمیادزین است که در سال 303 م. ساخته شد. این کلیسا در ابتدا چوبی بود، اما در سال 484 م. به جای آن، کلیسای سنگی امروزی ساخته شد. از دیگر کلیساهای مهم، باید بازلیک دوین را نام برد که تا سال‌های ۴۷۱-۴۷۰ ساخته شده است. در این دوره، کلیساهایی که دارای پوشش ساده و شیروانی بودند، تبدیل به ساختمان‌های گنبددار شدند. از این دوره تا سده هفتم، ارمنی‌ها زیر تاخت و تاز اعراب قرار گرفتند. از سده هفتم تا دهم، کلیساها دارای پلان مرکزی بودند و گنبد در

تعیین‌کننده تغییر ظواهر اماکن مذهبی و نمادپردازی نقوش آیینی در طول تاریخ هستند. به‌طور کلی در تحقیقات گذشته، صرفاً به توصیف کالبد معماری و تزئینات کلیساها اشاره شده است و تا به حال در زمینه مفاهیم و اصول اعتقادی تأثیرگذار بر ساختار فضایی معماری و آرایه‌های کلیساهای ارمنه اصفهان و همچنین مقایسه کلیساهای ارمنه در ارمنستان و ایران، تحقیق جامعی انجام نشده که نوآوری پژوهش فوق، بررسی این جنبه‌ها از موضوع است.

روش پژوهش

روش تحقیق پژوهش فوق، کیفی و با روش توصیفی-تحلیلی بر اساس مقایسه تطبیقی بین کلیساهای رایج ارمنی و کلیساهای جلفای نو اصفهان است. برای دست‌یابی به داده‌های مورد نظر، از طریق مطالعات کتابخانه‌ای، مدارک و اسناد موجود در زمینه معماری و آرایه‌های کلیساهای اصفهان، اصول اعتقادی و آیین‌های مسیحیت، مورد مطالعه و بررسی قرار گرفته‌اند. در ادامه بر اساس یافته‌های بخش نظری، جداول تحلیلی-تطبیقی ویژگی‌های معماری ساختار فضایی کلیساها و جداول نمود اصول اعتقادی و آیین‌های مسیحیت بر آرایه‌های معماری کلیساها تهیه شده که بر مبنای تحقیق میدانی شکل گرفته‌اند. تعداد نمونه‌های مورد مطالعه در بخش طرح معماری، سیزده کلیسای جلفای اصفهان هستند که نقشه‌های معماری آنها در دسترس محققان بود و سپس تأثیر اصول و آیین‌های فرقه ارتدوکس مسیحیت بر آرایه‌های هفت کلیسای اصفهان که دارای آرایه‌های شاخص تری بودند، مورد بررسی قرار گرفت.

محدودیت پژوهش

در این پژوهش با وجود تلاش‌های زیاد، امکان و اجازه بازدید میدانی از تمام کلیساهای ارمنه اصفهان فراهم نشد. در بعضی موارد، اجازه عکس‌برداری در داخل بعضی کلیساها داده نشد و به جای آن، سی‌دی عکس‌برداری بنا که از قبل تهیه شده بود تحویل محققان داده شد. در برخی موارد، اجازه استفاده از فلاش دوربین نبود و کیفیت مطلوبی از عکس‌هایی که به‌طور شخصی از داخل بنا گرفته شده‌اند، به‌دست نیامده است.

مبانی نظری معماری

کلیسای ارتدوکس

کلمه Orthodox، صفتی مرکب از پیشوند Orthos به معنای درست و واژه یونانی Doxo به معنای عقیده است.

وسط قرار می‌گرفت. در سده نهم تا یازدهم، فعالیت‌های ساختمانی رشد یافتند؛ به‌گونه‌ای که شهر آبی پایتخت حکومت، به شهر هزار یک کلیسا مشهور شد (باغداساریان، ۱۳۷۲: ۶۲). در اواخر سده ۱۶ و اوایل سده ۱۷ میلادی، دو قدرت بزرگ زمان یعنی ایران صفوی و ترکیه عثمانی درگیر رقابت شدید با یکدیگر بودند. در همین عصر، شاه‌عباس اول به این فکر افتاد تا گروه‌های عظیم ساکنان ارمنی منطقه مورد منازعه واقع در حوزه ارس را به ایران کوچ دهد. او اهدافی را با این کار در نظر داشت؛ ۱. ایجاد منطقه سوخته و خالی از سکنه در منطقه هم‌جوار دو کشور به‌گونه‌ای که لشکر ترک امکان فراهم آوردن آذوقه و پناهگاه نداشته باشد و نتواند به پیشروی به سوی ایران ادامه دهد، ۲. انتقال ارمنیان به‌ویژه ساکنان جلفای رود ارس به نواحی داخل ایران به منظور توسعه داد و ستد و بازرگانی داخلی و خارجی (به‌ویژه آنکه خود تولیدکننده اصلی ابریشم در ایران بود و برای صدور آن به اروپا به یاری تجار ارمنی نیاز داشت) و نیز استفاده از آنان برای ایجاد ارتباط سیاسی با غرب (به دلیل دانستن زبان‌های اروپایی و آسیایی و راه و رسم آنها)، ۳. استفاده از نبوغ ارمنیان در زمینه صنایع و هنر در جهت توسعه و پیشرفت مناطق مرکزی ایران. لذا در سال ۱۶۰۴، جمعیتی بالغ بر ۵۰۰ هزار نفر را به نواحی داخلی ایران به‌ویژه در ساحل زاینده‌رود کوچ داد و آنان جلفای نو (اصفهان) را در آنجا بنا کردند. شاه‌عباس، امتیازات بسیاری به ارمنیان اعطا نمود از جمله؛ در زمینه بازرگانی، صنایع، کشاورزی، امور اداری، اجتماعی، قضاوت و اجازه ساخت کلیسا (باغداساریان، ۱۳۷۸: ۱۷۵). ارمنیانی که به فرمان پادشاه صفوی و به اجبار از سرزمین آبا و اجدادی خود جدا و به اصفهان کوچانده شده بودند، میل بازگشت به موطن اصلی خود را داشتند، اما شاه‌عباس با برنامه‌هایی که در سر داشت، به هیچ وجه حاضر به بازگشت آنها نبود و حتی تعدادی از آنان را که به جلفا در کناره رود ارس برگشته بودند، مجدداً به اصفهان بازگرداند. بنابراین باید با سیاستی مدبرانه از یک‌سو، ارمنیان را راغب به ماندن و از سوی دیگر، از بروز اختلافات مذهبی جلوگیری می‌کرد (هوسپیان، ۱۳۸۶: ۵۴).

باعث دردسرهایی برای وی و تحریک احساسات مذهبی اهالی اصفهان و در نتیجه درگیری‌های مذهبی نشود، بنای کلیساهای مشروط به آن ساخت که معماری آنها با کلیساهای ارمنستان متفاوت باشد. به این ترتیب، معماران ارمنی چاره را در آن دیدند که کلیساهای را به شیوه معماری ایرانی و گاه با ظاهری همچون مساجد بسازند. البته شرایط دیگری همچون آب و هوا و نوع مصالح، که شامل آجر و خشت می‌شد، نیز در طراحی ساختمان کلیساهای اصفهان بی‌تأثیر نبوده است (هوسپیان، ۱۳۸۶: ۵۵).

معماران ارمنی جلفای اصفهان با تطبیق هنری معماری خود با شرایط موجود، دست به خلق شاهکارهایی بی‌همتا زدند. آنان کلیه کلیساهای را از نظر اصول مذهبی و پلان، منطبق با کلیساهای ارمنستان و از نظر شکل خارجی و نما، کاملاً متفاوت با شیوه معماری ارمنی و مطابق با شیوه معماری ایرانی بنا نهادند و از نتیجه این تلفیق، بناهایی منحصر به فرد پدید آوردند که نمونه آنها را در هیچ کجای دنیا نمی‌توان یافت.

- یکی از ویژگی‌های معماری کلیساهای اصفهان، به گنبدهای آنها مربوط می‌شود. این کلیساهای گنبدی که گنبد بزرگ دارند، از شیوه معماری مساجد استفاده کرده‌اند. این گنبدهای بزرگ دوجداره هستند، در حالی که در معماری ارمنی، گنبدها به صورت یک‌جداره طراحی می‌شوند و از داخل و خارج به یک اندازه هستند. نکته مهم و جالب توجه در این کلیساهای اصفهانی است که با مهارت تمام توانسته‌اند گنبدهای مربوط به شیوه معماری ایرانی را به نحوی بر روی پلان‌های سازگار با گنبدهای شیوه معماری ارمنی سوار کنند که با گذشت بیش از چهارصد سال همچنان پابرجا باقی مانده‌اند.
- نمای خارجی کلیساهای اصفهان نیز با نمای دیگر کلیساهای ارمنی کاملاً تفاوت دارد و فاقد هر گونه تزئینات و دارای قاب‌بندی‌هایی به شیوه خانه‌های اصفهان است.
- از دیگر خصوصیات کلیساهای جلفای اصفهان، وجود نقاشی‌های بسیار زیبا بر روی دیوارهای داخلی است. این شیوه از تزئین دیوارهای داخلی کلیسا، تأثیری عمیق بر معماری کلیساهای ارمنی پس از قرن هفدهم میلادی گذاشت. تا آن زمان در هیچ یک از کلیساهای ارمنی، دیوارها به این وسعت نقاشی نمی‌شدند و کلا سنت کلیسای ارمنیان چنان بود

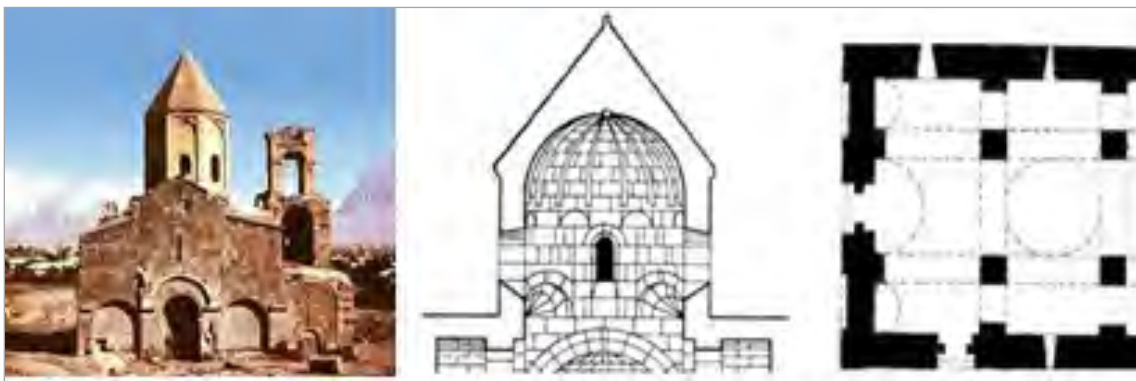


معماری کلیساهای آرامنه در ارمنستان

ارمنی‌های ایرانی تا پیش از ظهور حضرت مسیح، یا پیرو دین مهری و آیین آناهیتا و یا زردشتی بودند و هنگامی که مسیحی شدند، نخست نیایشگاه‌های کهن خود را تبدیل به کلیسا کردند. معماری این نیایشگاه‌ها بیشتر بر پایه الگوی چهار چفته (چهار ایوانی) بود که کم کم با افزودن بخش‌هایی، تبدیل به کلیسای ارمنی شد. این الگو اساساً با الگوی کلیساهای اروپایی متفاوت بود که بیشتر آنها الگوی چلیپای کشیده داشتند. کلیسای ارمنی، الگوی چلیپای جمع شده داشت؛ بدین گونه که ساختمان، دارای یک گنبدخانه در کانون خود بود که چهار صفه در چهار سو بدان می پیوستند و یکی از آنان، جایگاه سخنران بود (پیرنیا و معماریان، ۱۳۸۵). همچنین در خوانش نقش‌مایه‌های موجود در کلیسای آرامنه و نقوش باقی‌مانده از هنر ایران در آیین مهری، بیشتر نقوش تزئیناتی به یکدیگر نزدیک هستند و تعادل بصری بین نقش‌مایه‌ها دیده می‌شود. خورشید، چلیپا، سرو و نیلوفر، از نقش‌مایه‌های مورد استفاده در معماری کلیسای آرامنه در ایران و هنر ایران باستان بوده‌اند (ذکاوت و نوری، ۱۳۹۷: ۵۲). مهم‌ترین شاخص سبک معماری کلیساهای ارمنی، گنبد آن است که اغلب مخروطی‌شکل است. این کلیساها بدون استثنا در جهت شرقی-غربی ساخته می‌شوند و محراب آنها در بخش شرقی و از سطح صحن کلیسا مرتفع‌تر است. دو ردیف پلکان، راه ورود به محراب است. پلان کلیساهای ارمنی، صلیبی‌شکل است. کلیساهای با پلان چلیپایی، محور تقارن آنها یک صلیب را می‌سازد. اگرچه برخی از کلیساها دارای پلان بازبلیک هستند؛ یعنی صحن داخلی کلیسا در طول به وسیله دو ردیف ستون، به سه نف (ناو) تقسیم می‌شود (ماروتخانیان، ۱۳۸۰: ۳۷) (تصویر ۱).

که دیوارهای خارجی را با حجاری تزئین می‌کردند و تا جایی که امکان داشت دیوارهای داخلی را ساده و بدون هر گونه تزئینی باقی می‌گذاشتند.

- به جز نقاشی بر روی دیوارهای داخلی، کلیساهای اصفهان برای اولین بار در تاریخ معماری کلیساهای ارمنی با الهام از معماری ایرانی، در قسمت‌های تحتانی دیوارهای داخلی کلیساها از کاشی‌های لعاب‌دار با طرح‌های مختلف استفاده کردند. این شیوه تزئین نیز از خصوصیات منحصر به فرد کلیساهای اصفهان به شمار می‌آید.
- کلیساهای اصفهان در مقایسه با کلیساهای هم‌دوره خود در ارمنستان، پنجره‌هایی بزرگ‌تر داشتند که نور بیشتری از آنها به داخل می‌تابید. علت اصلی استفاده از این نوع پنجره‌ها را بهتر نمایان شدن نقاشی‌های دیواری دانسته‌اند.
- تفاوت دیگر کلیساهای اصفهان، استفاده از کوچناک در آنها بود. این کلیساها در ابتدا فاقد ناقوس‌خانه و طبعاً فاقد ناقوس بودند و اهالی با صدای ضرباتی که بر چوبی بزرگ (کوچناک) وارد می‌آمد، برای ادای فرایض مذهبی به کلیسا دعوت می‌شدند. در حال حاضر، یک نمونه از این چوب‌های بزرگ در کلیسای کاتارینه مقدس موجود است. اولین کلیسایی که مجهز به ناقوس شد، کلیسای تومای مقدس بود که به همین علت به کلیسای زنگ‌دار معروف شد. پس از آن، کلیه کلیساهای اصفهان صاحب ناقوس‌خانه‌هایی با سبک معماری ارمنی شدند (همان: ۵۸-۵۶).



تصویر ۱. پلان، مقطع و نمای کلیسای مگردیچ مقدس در آراگونیس ارمنستان (هوسپیان، ۱۳۸۶: ۵۸-۵۶)

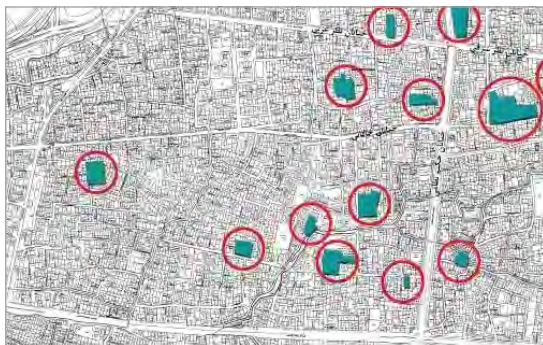
این محله‌ها عبارت هستند از؛ میدان بزرگ، میدان کوچک، چهارسو، هاکوپ‌جان، قاراگل، کوچر (سنگتراش‌ها)، تبریز (محلات)، ایروان (باغداساریان، ۱۳۷۸: ۱۷۵). از این‌رو، آنها به تأسیس کلیساهایی در محله جلفای نو پرداختند که اکنون سیزده کلیسا در آن موجود است (تصویر ۳). کلیساهای اصفهان صرفاً یک ساختمان خاص برای انجام فرایض مذهبی نبودند، بلکه شامل مجموعه‌ای از بناهای مختلف در اطراف ساختمان کلیسا می‌شدند که کاربردهای علمی و فرهنگی نیز داشتند. در محوطه اطراف این کلیساها، مدفن روحانیان، بازرگانان و افراد سرشناس ارمنی قرار دارد که بیانگر بخشی از تاریخ ارمنیان جلفای اصفهان است (هوهانیان، ۱۲۴۷). البته به علت تعدد کلیساها، گاهی کلیساها به هم نزدیک شده و در یک محله قرار گرفته‌اند.

۱. کلیسای هوسپ آرماتاتسی مقدس (وانک): کلیسای هوسپ آرماتاتسی مقدس که (در حال حاضر به نام کلیسای وانک شهرت دارد) در محله جلفا واقع شده و بخشی از مجموعه وانک است که ساخت آن در سال ۱۶۵۵ م. به دست اسقف دیوید به مدت نه سال بنا شده است. بنای کلیسا، پلان مستطیل دارد. نمای بیرونی، دیوارهایی با نماهای آجری دارد، در صورتی که درون کلیسا سراسر با نقاشی‌هایی از تورات و انجیل پوشیده شده و سقف گنبدی آن، هشت نورگیر دارد و کلیسا دارای کشیدگی شرقی- غربی است (آراکلیان، ۱۳۹۳: ۸۳). این مجموعه، یک اتاق طولی، دو تالار انتظار، یک برج ناقوس سه طبقه، چایخانه، موزه صومعه، گنبد کوچک هشت‌وجهی و حیاط مرکزی که طبق سنت قدیمی با آجر پوشیده شده و تعداد زیادی مقبره در آن است را شامل می‌شود (تصویر ۴).
۲. کلیسای بتقچم (بیت‌اللحم) مقدس: این کلیسا با فاصله کمی از کلیسای وانک در خیابان نظر قرار دارد و در سال ۱۶۲۸ م. توسط خواجه پطرس ولنجیان بنا شده است. پلان کلیسا، مستطیل شکل و به صورت شرقی- غربی بنا شده است.

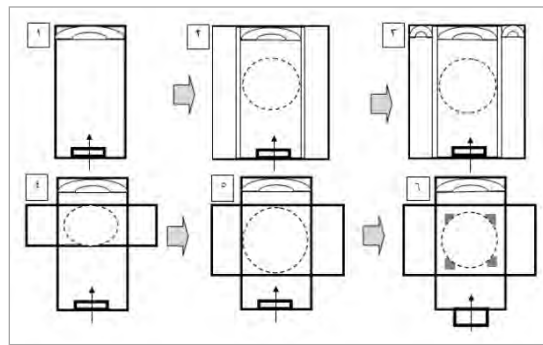
در معماری سنگی کلیساهای ارمنستان در کنار ابعاد کوچک و بازشوهای محدود، حکاکی‌ها و کنده‌کاری‌هایی در نمای بیرونی دیده می‌شوند که اغلب آنها، تفسیر داستان‌های حواریون و زندگی مریم مقدس و مسیح هستند. در کلیساهای ارتدوکس، سادگی، مهم‌ترین اصل به شمار می‌آید. تزئینات را به صورت حداقل و الحاقی بر پیکر دیوارها به کار می‌برند که دیدن این تصاویر، خود جزئی از مراحل آیینی عبادت‌کننده به شمار می‌آید. کلیساهای ارمنی، بر اساس سلسله مراتبی از فضاها و عملکردها ساخته شده‌اند. با توجه به اینکه جهت اصلی بنای کلیسا شرقی- غربی است، از سمت غرب به ترتیب؛ رواق، ورودی، جایگاه مردم، سرودخوانان، جایگاه افراد خاص و محراب به سمت شرق قرار می‌گیرند.

اکثر کلیساهای قدیمی ارمنستان نیز پرستشگاه‌های دوران پآگانیسم بوده که به شکل معابد بازلیک یک و سه دالانی ساخته شده بودند، سپس معابد چند دالانی ظهور کردند (باغداساریان، ۱۳۸۰: ۲۰). گنبد نیز از عناصر سبک معروف به معماری ارمنی است که در دوره تکوین معماری کلیساهای ارمنستان (قرن ۴ تا قرن ۷ میلادی) استفاده شده است (مخلص، ۱۳۹۳: ۳۶) و از قرن هفتم میلادی به بعد، کلیساها به تدریج به شکل صلیب ساخته شدند (ملکمیان، ۱۳۸۰: ۳۱). این روند تکاملی پلان از مستطیل به صلیب، تأثیر مذهب بر معماری را تصدیق می‌کند (تصویر ۲).

ارامنه زمانی که به اصفهان آمدند به دو دسته تقسیم شدند؛ روستاییان ارمنی که به مناطق اطراف اصفهان مهاجرت کردند و شهرنشینان جلفایی که در سواحل جنوبی رودخانه زاینده‌رود شهری را بنا نمودند که به یاد سکونتگاه قدیمی خود، جلفای قدیم کنار رود ارس، "جلفای نو" نامیدند (مومنی و همکاران، ۱۳۹۵: ۳۷۱). جلفا که محل سکونت مسیحیان اصفهان است، از هشت محله تشکیل شده که اهالی هر محله آن را به نام شهر خود نام‌گذاری کرده بودند (هوسپیان، ۱۳۸۶: ۵۳).



تصویر ۳. موقعیت کلیساهای اصفهان (تهیه و ترسیم توسط نگارندگان بر روی نقشه جلفای اصفهان، اداره میراث فرهنگی شهر اصفهان)



تصویر ۲. روند تکامل پلان کلیساهای ارمنستان (مخلص، ۱۳۹۳: ۳۵) کلیساهای ارتدوکس جلفای اصفهان



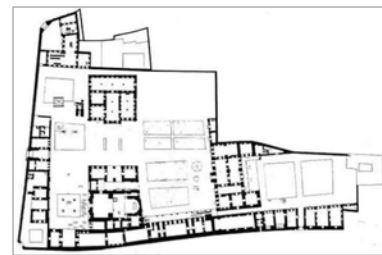
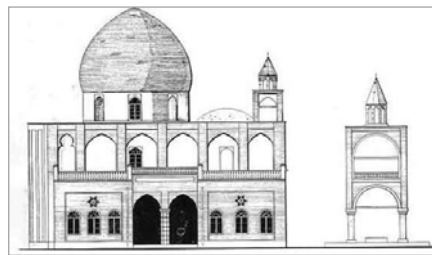
که گنبد بزرگ‌تر، چهار نورگیر دارد (خدابخشیان، ۱۳۹۰: ۳) (تصویر ۶). برج ناقوسی، در قسمت غربی آن احداث شده است (مومنی و همکاران، ۱۳۹۵: ۳۷۱).

۴. کلیسای گئورگ مقدس: کلیسای گئورگ مقدس معروف به کلیسای خواجه، در خیابان حکیم نظامی جلفا قرار دارد و در سال ۱۶۱۱ م. به‌دست خواجه نظر ساخته شده است. کلیسا، پلانی مستطیل‌شکل در جهت شرقی-غربی دارد و دارای سه گنبد نورگیر کوچک قوسی‌شکل است (تصویر ۷).

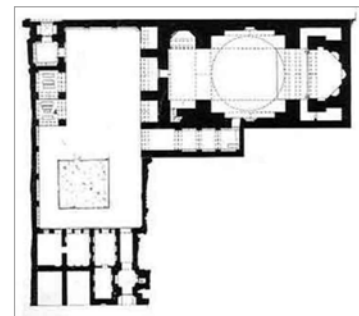
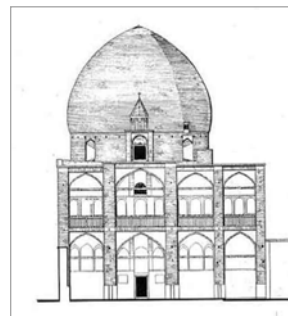
۵. کلیسای گریگور لوساوریچ مقدس: این کلیسا در

این کلیسا، بزرگ‌ترین گنبد را از میان کلیساهای اصفهان دارد. این گنبد، دارای هشت نورگیر است (فناپی و مجابی، ۱۳۸۶: ۱۱۶) (تصویر ۵).

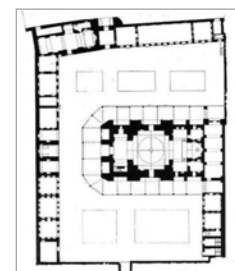
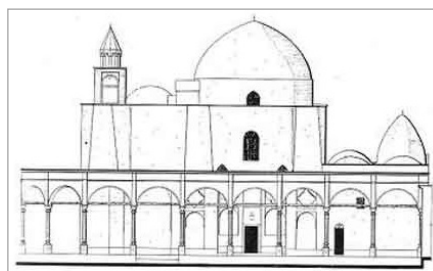
۳. کلیسای آستواتزترین (ماریام، مریم) مقدس: کلیسای مریم مقدس، در میدان جلفا و در جوار کلیسای بتقحم در سال ۱۶۱۳ م. ساخته شده و بنیان‌گذار آن، آودییک باباکیان است (هویان، ۱۳۸۳: ۱۶۵). این کلیسا در حیاطی مشترک با کلیسای هاگوپ مقدس قرار دارد. پلان کلیسا، مستطیل‌شکل و سقف آن با گنبدهای بزرگ و کوچک پوشیده شده است



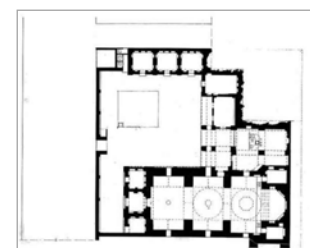
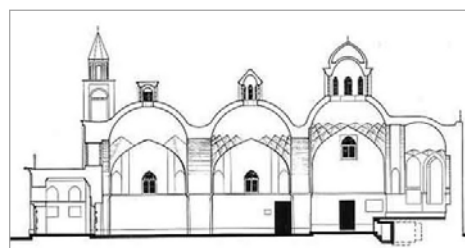
تصویر ۴. پلان، نما و تصویر کلیسای هُوسپ آرماتاسی مقدس (وانک) (هوسپیان، ۱۳۸۶: ۶۲)



تصویر ۵. پلان، نما (هوسپیان، ۱۳۸۶: ۷۴) و تصویر کلیسای بتقحم (بیت‌الجیم) مقدس (URL: 1)



تصویر ۶. پلان، نما (هوسپیان، ۱۳۸۶: ۶۸) و تصویر کلیسای مریم مقدس (همان: ۶۹)



تصویر ۷. پلان، برش (هوسپیان، ۱۳۸۶: ۶۶)، تصویر کلیسای گئورگ مقدس (URL: 2)

سادگی با کاهگل پوشیده شده‌اند و در داخل می‌توان دید که سطح گچی دیوارها با تزئینات جزئی کرمی‌رنگ همراه است (هوسپیان، ۱۳۸۶: ۸۲). نقاشی‌های موجود در کلیسا محدود هستند و تنها به محراب محدود می‌شوند. تعدادی نقاشی به صورت قاب آویز نیز وجود دارد (کارپطیان، ۱۳۸۲: ۱۲). گنبد کلیسا هشت نورگیر دارد که بر روی گریوی مربع‌شکل بنا شده‌اند (تصویر ۱۰).

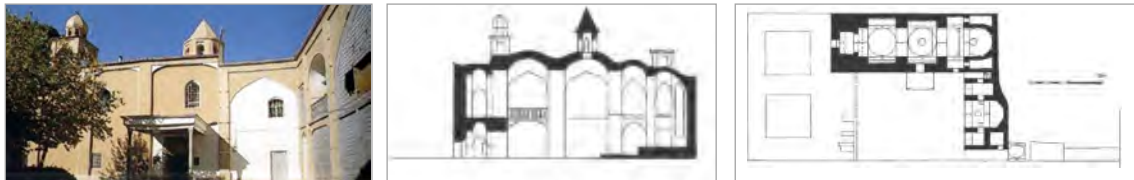
۸. دیر کاتارینه مقدس: این مجموعه، در محله چهارسو واقع شده است و در ابتدا صومعه‌ای برای زنان بود. این بنا در سال ۱۶۲۳ م. و با حمایت‌های مالی خواجه یقین‌آزار لازاروف ساخته شد. ساختمان کلیسا از تک دالانی تشکیل شده که زیر گنبدی قرار گرفته است. روشنایی از طریق هشت دریچه بزرگ در ساقه هشت‌ضلعی گنبد و همچنین از راه پنجره‌هایی در محراب و دو نیایشگاه واقع در گوشه‌ها تأمین می‌شود. پلان بنا مستطیل‌شکل و در جهت شرقی-غربی است (هوسپیان، ۱۳۸۶: ۷۳) (تصویر ۱۱).

۹. کلیسای میناس مقدس: کلیسای میناس مقدس در محله تبریزی‌ها در سال ۱۶۵۹ م. بنا شده است. داخل کلیسا توسط دو ردیف ستون، به سه بخش تقسیم شده که در واقع همان بازلیک است. جهت‌گیری بنا شرقی-غربی است و سقف آن دارای گنبدی است که هشت نورگیر

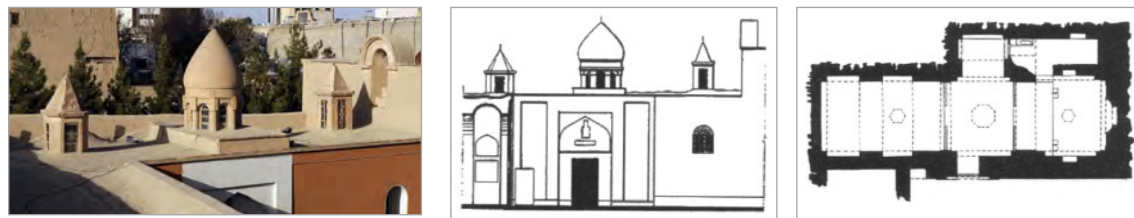
محله میدان کوچک قرار دارد و در سال ۱۶۳۳ م. با همت خواجه میناس محل بنا شده و به همین علت نیز به نام کلیسای خواجه کوچک معروف بوده است. پلان کلیسا مستطیل‌شکل در جهت شرقی-غربی است. در بالای قسمت میانی بنا، گنبد اصلی کلیسا با هشت نورگیر قرار گرفته است. دیوارهای داخلی بنا با گچ پوشانده شده که قبلاً دارای نقاشی بودند، اما در مرمت‌های بعدی از بین رفته و تنها تعداد کمی از آنها بر جای مانده‌اند (هوسپیان، ۱۳۸۶: ۶۶) (تصویر ۸).

۶. کلیسای هاکوپ مقدس: اولین کلیسای آرامنه جلفای اصفهان محسوب می‌شود و در سال ۱۶۰۷ م. ساخته شده است. کوچک‌ترین و ساده‌ترین کلیسای اصفهان است که تنها تزئینات داخلی آن، شامل کتیبه‌های سنگی کوچکی به شکل صلیب است. شکل کنونی پلان آن، صلیبی است که یک بازوی آن تخریب شده و به شکل مستطیل درآمده است. سقف این کلیسا دارای سه گنبد است که گنبد میانی بزرگ‌تر است (حق‌نظریان، ۱۳۸۵: ۶۵) (تصویر ۹).

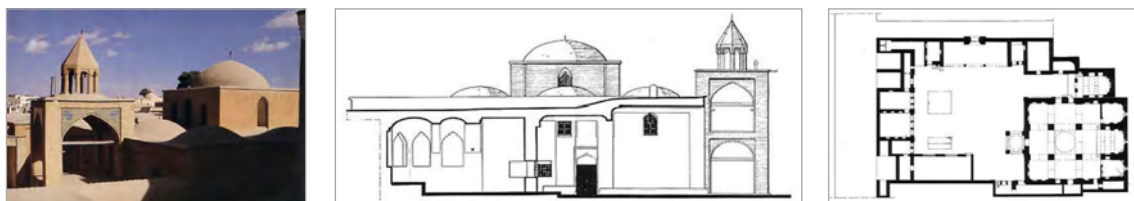
۷. کلیسای هوهانس مگردیچ مقدس: این کلیسا در محله چهارسو قرار دارد و در سال ۱۶۲۱ م. ساخته شده است. پلان کلیسا به سبک بازلیک ستون‌دار در جهت شرقی-غربی ساخته شده است و دیوارهای خارجی این کلیسا در اوج



تصویر ۸. پلان و مقطع (آراکلیان، ۱۳۹۳: ۸۱) و نمای برج کلیسای گریگور لوساوریچ مقدس (هوسپیان، ۱۳۸۶: ۷۷)



تصویر ۹. پلان، نما (هوسپیان، ۱۳۸۶: ۶۵) و تصویر کلیسای هاکوپ مقدس (URL: 3)



تصویر ۱۰. پلان، برش و تصویر کلیسای هوانس مگردیچ مقدس (هوسپیان، ۱۳۸۶: ۷۱ و ۷۲)



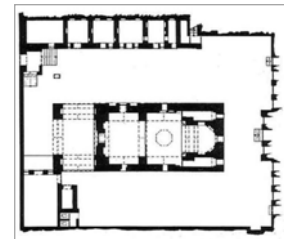
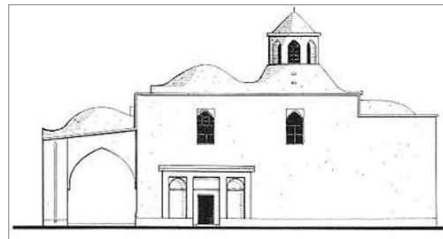
و فقدان تزئینات، این کلیسا را در مقایسه با دیگر کلیساهای جلفا به فضایی منحصراً ساده و موقر تبدیل کرده است (حق نظریان، ۱۳۸۵: ۱۲۳).

۱۱. کلیسای نیکوگایوس مقدس: این کلیسا در محله قاراگل واقع شده که در سال ۱۶۳۰ م. با کمک و هدایای مردم محلی بنا شده است (همان: ۱۱۵). کلیسا با پلانی مستطیل شکل در جهت شرقی-غربی ساخته شده است. گنبد اصلی کلیسا با هشت نورگیر، در بالای بخش میانی (تالار) قرار گرفته است. در بخش شرقی نیز محرابی پنج ضلعی و دو اتاق واقع شده است (تصویر ۱۴).

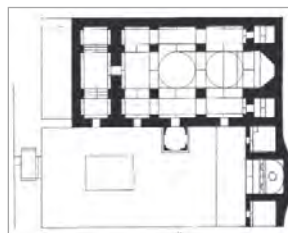
دارد (خدابخشیان، ۱۳۹۰: ۶). این کلیسا به طور کامل از آجر ساخته شده و دارای یک برج ناقوس دو طبقه است (تصویر ۱۲).

۱۰. کلیسای نرسس مقدس: این کلیسا در محله کوچر (سنگتراش ها) در سال ۱۶۶۶ م. بنا شده و به طور کامل از کاهگل پوشیده شده است. پلان کلیسا مستطیل شکل در جهت شرقی-غربی است. کلیسا دارای تالاری گنبددار و محرابی پنج ضلعی است. بنا دو گنبد دارد که گنبد غربی، قوسی شکل و فاقد نورگیر، اما گنبد مرکزی بزرگ تر و دارای هشت نورگیر است (تصویر ۱۳). بی پیرایگی دیوارهای داخلی

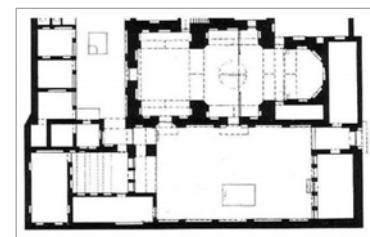
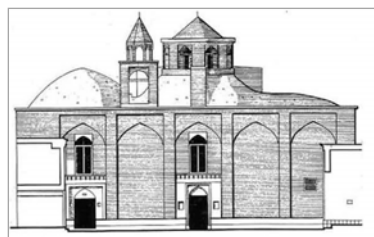
۷۱



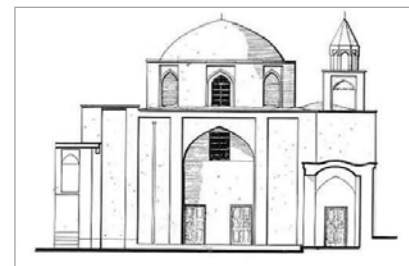
تصویر ۱۱. پلان، نما و تصویر کلیسای کاتارینه مقدس (هوسپیان، ۱۳۸۶: ۷۲ و ۷۳)



تصویر ۱۲. پلان، برش و تصویر کلیسای میناس مقدس (آراکلیان، ۱۳۹۳: ۸۰) و نمای مجموعه کلیسای میناس مقدس (URL: 4)



تصویر ۱۳. پلان، نما (هوسپیان، ۱۳۸۶: ۷۹) و تصویر کلیسای نرسس مقدس (URL: 5)



تصویر ۱۴. پلان، نما و تصویر کلیسای نیکوگایوس مقدس (هوسپیان، ۱۳۸۶: ۷۵)

کلیساهای ارمنی، از معماری گذشته؛ یعنی معابد چهار ایوانی، الگو گرفته و کم‌کم به شکل مستطیل و چلیپای جمع شده درآمده و در پلان کلیساهای جلفا و کلیساهای ارمنی از یک نوع هستند. سلسله مراتب در همه این بناها از ورود تا رسیدن به محراب رعایت شده است.

همه این کلیساهای دارای تعدادی گنبد هستند که تعداد آنها از یک تا سه گنبد متغیر است. در کلیساهای دارای سه گنبد، گنبد میانی بزرگ‌تر ساخته شده است. مهارت معماران ایرانی است که توانسته اند گنبدی مربوط به شیوه معماری ایرانی را به نحوی بر روی پلان‌های سازگار با گنبدیهای شیوه معماری ارمنستان سوار کنند که هنوز پابرجا هستند. گنبدیها برعکس گنبدیهای کلیساهای ارمنستان که تک‌جداره و مخروطی بوده، دوجداره و قوسی هستند. هر یک از گنبدیهای اصلی، هشت نورگیر دارد (جدول ۱).

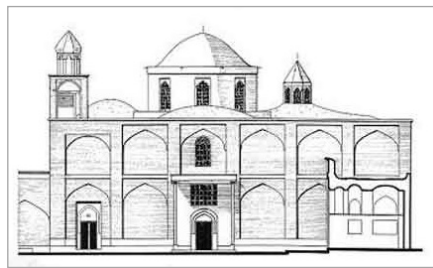
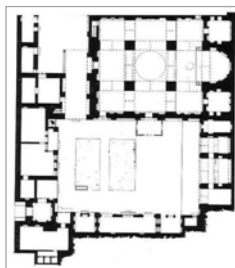
کلیساهای اصفهان، دارای پنجره‌های بزرگ زیر گنبد بزرگ هستند و فاقد پنجره گل‌سرخ‌ی بوده، برعکس کلیساهای ارمنستان که دارای پنجره‌های کوچک زیر گنبد و پنجره‌های سه بخشی و گل‌سرخ‌ی هستند. علت اصلی استفاده از این نوع پنجره‌های بزرگ را می‌توان بهتر نمایان شدن نقاشی‌های دیواری دانست. کلیه کلیساهای اصفهان، صاحب ناقوس‌خانه‌هایی با سبک معماری اسلامی-ایرانی هستند. تزئینات خارجی کلیساهای اصفهان، ساده و آجرکاری ساده بوده، در حالی که کلیساهای ارمنستان، دارای حکاکی و کنده کاری هستند. همان‌گونه که از مطالعات میدانی و تصاویر

۱۲. کلیسای سارکیس (سرکیس) مقدس: این کلیسا در سال 1659 م. در محله ایروان بنا شد و از نوع "تالار گنبددار" است. گنبد کوچک روی چهار ستون عظیم، که فضای مستطیل‌شکل داخلی را به سه دالان تقسیم می‌کنند، قرار گرفته است (حق نظریان، ۱۳۸۵: ۱۰۱). کل این بنا دو گنبد دارد که هر یک دارای هشت نورگیر است (تصویر ۱۵).
 ۱۳. کلیسای استپانوس مقدس: این کلیسا در سال 1614 م. در محله هاوکوپ جان بنا شده است. این کلیسا با زلیلیک ستون‌دار است و دارای کشیدگی شرقی-غربی است (هوسپیان، ۱۳۸۶: ۷۰). تنها تزئینات گنبد نوری است که از طریق هشت نورگیر آن به درون می‌تابد (کارپطیان، ۱۳۸۲: ۱۲) (تصویر ۱۶). قابل ذکر است که تعدادی از کلیساهای ارمنه در گذر زمان از بین رفته‌اند، از جمله؛ کلیسای سارگیس مقدس، کلیسای نازارت مقدس، کلیسای آنانیای مقدس، کلیسای هاوکوپ مقدس، کلیسای تومای مقدس، کلیسای هوهاننِس مقدس، کلیسای مریم مقدس، کلیسای سورب هوگی (روح‌القدس)، کلیسای میناس مقدس (آراکلیان، ۱۳۷۴: ۴۴۷).

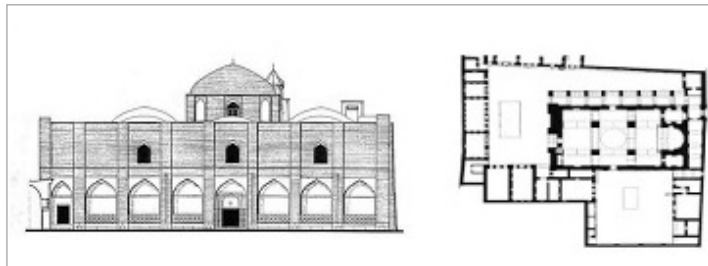
تحلیل و بحث

نمود اصول اعتقادی و آیین‌های دین مسیحیت بر طرح معماری و ساختار فضایی کلیساهای اصفهان

هندسه پلان همه کلیساهای جلفا، مستطیل همراه با کشیدگی شرقی-غربی است که برگرفته از کلیساهای ارمنه در ارمنستان و با توجه به اعتقادات مذهبی شکل گرفته است.



تصویر ۱۵ پلان، نما و تصویر مجموعه کلیسای سارکیس مقدس (هوسپیان، ۱۳۸۶: ۷۸ و ۷۹)



تصویر ۱۶. پلان، نما و تصویر کلیسای استپانوس مقدس (هوسپیان، ۱۳۸۶: ۷۰)



قرمز، زرد و نارنجی بیش از بقیه رنگ‌ها مشاهده می‌شود. در نمونه در حد معمول تزئینات در کلیساها، جداره‌های داخلی با نوارهای رنگی در حاشیه طاق‌ها، گنبدها و برجستگی‌ها و فرورفتگی‌ها تزئین شده‌اند و نقشه‌هایی به صورت محدود با قاب‌بندی موردی یافت می‌شوند. همچنین در زیر گنبد و محراب و در ورودی نیز استفاده از مقرنس‌ها و کاشی‌کاری‌ها، رایج بوده است. کلیساهای استپانوس، نیکوگایوس، سارکیس، میناس، گریگور لوساوریچ و گئورگ مقدس از این جمله هستند. در نمونه‌های فاقد تزئینات داخلی، تمامی جداره‌ها سفید هستند و معمار برای ایجاد تزئینات، فقط به فرم طاق‌ها بسنده کرده است. کلیساهای هوهاننِس مگردیچ، هاگوپ و کاتارینه و نرسس مقدس از این جمله هستند.

به‌دست می‌آید، کلیساهای اصفهان در زمینه تزئینات داخلی، به سه دسته تزئینات بسیار پرکار، تزئینات در حد معمول و فاقد تزئینات تقسیم می‌شوند. پرکاری تزئینات در برخی از کلیساها به ترتیبی است که نقطه‌ای از جداره‌ها، سقف و همچنین کف بنا، خالی از نقش و رنگ نیستند. کلیساهای هوسپ آرماتاسی (وانک)، بَتَقِجِم (بیت‌الرحم) و استواتزاتزین (ماریام، مریم) مقدس از این جمله هستند. میزان به‌کارگیری تصاویر و روایت‌های آیین مسیحیت به صورت نقاشی‌های رنگارنگ به‌ویژه در زیر گنبد بسیار زیاد است. به‌کارگیری نقوش اسلیمی به‌گونه‌ای متفاوت و ترکیب با نقاشی‌ها و تصاویر انسانی در این کلیساها به‌وفور دیده می‌شود. رنگ‌های به‌کار گرفته‌شده در تزئینات داخلی این بناها متفاوت هستند و در نگاهی کلی، میزان به‌کارگیری رنگ سرمه‌ای، طلایی،

جدول ۱. دسته‌بندی طرح معماری و ساختار فضایی کلیساهای اصفهان

ردیف	نام کلیسا	هندسه پلان	جهت‌گیری	تعداد گنبد	تعداد نورگیر
۱	هوسپ آرماتاسی مقدس (وانک)	مستطیل	شرقی-غربی	۱ گنبد بزرگ	۸ نورگیر در یک گنبد
۲	بَتَقِجِم (بیت‌الرحم) مقدس	مستطیل	شرقی-غربی	۱ گنبد بزرگ	۸ نورگیر در یک گنبد
۳	کلیسای استواتزاتزین (ماریام، مریم) مقدس	مستطیل	شرقی-غربی	۱ گنبد بزرگ و ۳ گنبد کوچک	۸ نورگیر در یک گنبد
۴	گئورگ مقدس	مستطیل	شرقی-غربی	۱ گنبد بزرگ و ۲ گنبد کوچک	۲ گنبد با ۸ نورگیر و ۱ گنبد با ۴ نورگیر
۵	گریگور لوساوریچ مقدس	مستطیل	شرقی-غربی	۱ گنبد بزرگ و ۲ گنبد کوچک	۸ نورگیر در یک گنبد
۶	هاگوپ مقدس	مستطیل	شرقی-غربی	۱ گنبد بزرگ و ۲ گنبد کوچک	۸ نورگیر در یک گنبد
۷	هوهاننِس مگردیچ مقدس	مستطیل	شرقی-غربی	۱ گنبد بزرگ و ۲ گنبد کوچک	۸ نورگیر در یک گنبد
۸	دیر کاتارینه مقدس	مستطیل	شرقی-غربی	۱ گنبد بزرگ و ۱ گنبد کوچک	۸ نورگیر در یک گنبد
۹	میناس مقدس	مستطیل	شرقی-غربی	۱ گنبد بزرگ و ۲ گنبد کوچک	۸ نورگیر در یک گنبد
۱۰	نرسس مقدس	مستطیل	شرقی-غربی	۱ گنبد بزرگ و ۲ گنبد کوچک	۸ نورگیر در یک گنبد
۱۱	نیکوگایوس مقدس	مستطیل	شرقی-غربی	۱ گنبد بزرگ	۸ نورگیر در یک گنبد
۱۲	سارکیس (سرکیس) مقدس	مستطیل	شرقی-غربی	۱ گنبد بزرگ و ۱ گنبد کوچک	۸ نورگیر در هر دو گنبد
۱۳	استپانوس مقدس	مستطیل	شرقی-غربی	۱ گنبد بزرگ و ۲ گنبد کوچک	۸ نورگیر در یک گنبد

(نگارندگان)

نمود اصول اعتقادی دین مسیحیت بر آرایه های کلیساهای اصفهان

کلیسا، نمایانگر جایگاه انسان، خدا و مسیح است و مسیر دست‌یابی به جایگاه برتر را عیان می‌سازد (فتیحی‌آذر و حمزه‌نژاد، ۱۳۹۳: ۵۴). دین مسیحیت، اصول اعتقادی دارد که بین فرقه‌های مسیحیت مشترک هستند. این عقاید دینی و آیینی بر ساختار کالبدی و آرایه‌های معماری کلیسا و الگوهای رفتاری-عبادی آن تأثیرگذار بوده (مخلص، ۱۳۹۳: ۳۵) و باعث شکل‌گیری عناصر معماری در کلیساهای می‌شوند و معنایی نمادین به آنها می‌بخشند. منابع اصول اعتقادی ارتدوکس، کتاب و سنت بوده و بر این اساس، مناسک و آیین‌های خود را صورت داده‌اند (مک‌گراث، ۱۳۸۲) و عبارت هستند از:

- **تثلیث:** کلام ارتدوکسی با اعتقاد به اینکه ذات خداوند، غیرقابل درک و ورای فهم و شعور بشری است، بحث خود را از تجلیات این ذات؛ یعنی سه اقنوم پدر، پسر و روح‌القدس، که تثلیث را به وجود می‌آورند، آغاز می‌کند (لاجوردی، ۱۳۸۴). کبوتر فاخته، شبدری و پنجره سه بخشی، عناصر معماری هستند که به تثلیث اشاره دارند (فرودی و زارع، ۱۳۹۴: ۲۰۲۸). همچنین وجود سه گنبد در بنا، نمادی از تثلیث است.

- **عیسی مسیح:** عیسی، کلمه خداوند (لوگوس) است. در انجیل، عیسی کلمه خدا هم نامیده می‌شود و این لقب اشاره به این اعتقاد دارد که خداوند از طریق کلمات خود با نوع بشر سخن می‌گوید (میلر، ۱۹۸۱: ۲۴). در نمادشناسی کلیساهای، وجود گنبد واحد به مسیح اشاره می‌کند. از دیگر مواردی که می‌توانند نام برده شوند، سکوی خطابه و میز مخصوص قرائت انجیل هستند (پورجعفر و شریف‌شهیدی، ۱۳۸۸: ۲۰).

- **تولد مسیح:** تولد مسیح از مریم باکره و تصلیب، از دیگر اعتقادات مسیحیان است که منجر به دیده شدن عناصری همچون؛ صلیب یا چلیپا، پنجره (تصاویر) مصائب عیسی مسیح، پنجره (تصاویر) رستاخیز مسیح و بازوی چلیپایی در کلیساهای می‌شود (همان: ۲۰). در واقع یک صلیب ساده، به تنهایی نماد مسیح و تمام رنج‌ها و مصائب او به شمار می‌رود (غلامیان و هوشنگی، ۱۳۹۳: ۹۱).

- **نجات از معصیت و مرگ:** مسیحیان، معتقد به قربانی شدن مسیح و رستاخیز او هستند که به لطف آن، نوع بشر و کل جهان نجات می‌یابند. در کلیساهای، محراب، سمبلی از حضور خدا است و پله‌های محراب که نماد بالا رفتن روحانی است، نشان از عقیده هستند (شریفی‌مود، ۱۳۹۳: ۳). از دیگر عناصر معماری مربوط، جایگاه مقدس،

پرده، برج ناقوس، راهروهای جانبی و صحن اصلی کلیسا هستند (پورجعفر و شریف‌شهیدی، ۱۳۸۸: ۲۲).

- **رستاخیز همگانی:** مسیحیان، به رستاخیز معتقد هستند که در آن هنگام مردگان از گورها بیرون می‌آیند و برای اعمال خود داوری می‌شوند (میلر، ۱۹۸۱: ۴۱). آنچه در ساختار کلیسا مشهود است، وجود مسیری برای سیر به آخرت است. در ابتدای مسیر، دنیوی‌ترین عرصه و در انتهای مسیر، اخروی‌ترین عرصه به نمایش گذاشته می‌شود. به همین دلیل، کلیساهای با جهت‌گیری شرقی-غربی ساخته می‌شوند و محراب که محل حضور خدا است، در شرق قرار دارد تا حرکت از غرب به شرق، نمادی از حرکت به سوی خدا باشد (فتیحی‌آذر و حمزه‌نژاد، ۱۳۹۳: ۵۴). پنجره گل سرخ نیز نماد رستاخیز است (فرودی و زارع، ۱۳۹۴: ۲۰۲۹).

جدول ۲ نشان می‌دهد آرایه‌هایی که نمود خارجی دارند مانند پنجره‌های گل سرخ، در کلیساهای ارتدوکس اصفهان به کار نرفته‌اند. می‌توان گفت آرایه شبدری و پنجره سه بخشی که یادآور "تثلیث" بوده و معمولاً از بیرون بنا قابل رؤیت هستند، در هیچ یک از کلیساهای موجود نیستند. آرایه‌هایی که مربوط به داخل کلیسا بوده و برای انجام فرایض لازم هستند، در این کلیساهای دیده می‌شوند. این کلیساهای دارای نقاشی‌های دیواری هستند. برخی از این آرایه‌ها مانند "کبوتر فاخته" و "گنبدهای سه‌تایی"، اشاره به تثلیث دارند. سکوی خطابه که مربوط به اعتقاد "دو سرشت در یک شخص" است، در نمونه‌های بررسی شده وجود ندارد، ولی میز مخصوص قرائت انجیل وجود دارد. عناصر زیادی در رابطه با اعتقاد "تصلیب" در کلیساهای آرایه‌ها تا نقاشی‌ها می‌توان یافت همچون؛ صلیب یا چلیپا، پنجره (تصاویر) مصائب عیسی مسیح، پنجره (تصاویر) رستاخیز مسیح، رعایت سلسله مراتب به ترتیب از محراب و پله‌های آن، جایگاه مقدس و سایر موارد همچون؛ پرده، برج ناقوس، راهروهای جانبی و صحن اصلی که مربوط به اعتقاد به "نجات از مصیبت و مرگ" می‌شود، در بیشتر کلیساهای مورد بررسی دیده می‌شوند. پلان همه کلیساهای جلفای اصفهان، دارای جهت‌گیری شرقی-غربی است که اشاره به "رستاخیز" دارد.

نمود آیین های دین مسیحیت بر آرایه های کلیساهای اصفهان

آیین‌های مقدس مسیحیت در فرقه ارتدوکس، شبیه کاتولیک‌ها هستند. نمود برخی از این آیین‌ها، در نمونه‌های بررسی شده به صورت آرایه‌های معماری یافت می‌شود. در



نام کلیسا								آرایه‌های معماری	
میناس مقدس	هوسپ آرماتاسی مقدس (وانک)	بتقچم (بیت اللحم) مقدس	هوهانس مگردیچ مقدس	استپانوس مقدس	کلیسای آستواتازین (ماریام، مریم) مقدس	هاکوپ مقدس			
●	●	●	●	●	●	●	نماد کبوتر فاخته	تشلیث	
—	—	—	—	—	—	—	شبدری		
—	—	—	—	—	—	—	پنجره سه بخشی		
●	—	—	●	●	●	●	وجود سه گنبد	عیسی	
—	—	—	—	—	—	—	سکوی خطابه		
●	●	●	●	●	●	—	میز مخصوص قرائت انجیل		
—	●	●	—	—	—	—	وجود گنبد واحد	کلمه خداوند	
●	●	●	●	●	●	●	صلیب یا چلیپا		
—	●	●	—	●	●	—	پنجره (تصاویر) مصائب عیسی مسیح		
●	●	●	—	—	●	—	پنجره (تصاویر) رستاخیز مسیح	تصایب	
—	—	—	—	—	—	—	بازوی چلیپایی		
●	●	●	●	●	●	●	محراب		
●	—	—	●	●	●	●	پله‌های محراب	نجات از معصیت و مرگ	
●	●	●	●	●	●	●	جایگاه مقدس		
●	●	●	●	●	●	●	پرده		
●	●	●	●	●	●	●	برج ناقوس	رستاخیز همگانی	
●	—	—	●	●	—	—	راهروهای جانبی		
●	●	●	●	●	●	●	صحن اصلی کلیسا		
●	●	●	●	●	●	●	جهت‌گیری شرقی-غربی پلان کلیسا	رستاخیز همگانی	
—	—	—	—	—	—	—	پنجره گل سرخ		

(نگارندگان)

جدول ۳، آیین‌های مقدس مربوط به مسیحیت و عناصر معماری که در معماری کلیساهای مربوط به این آیین دیده می‌شوند، آورده شده‌اند. هر یک از این آرایه‌ها در معماری کلیساهای، نشان یکی از آیین‌های مقدسی است که مسیحیان به آن معتقد هستند و جهت انجام مراسم خاص از آن استفاده می‌شود (تصویر ۱۷).

جدول ۴، نمود آیین‌های دین مسیحیت در آرایه‌های کلیساهای اصفهان است. در این میان، تکرار برخی آرایه‌های معماری در همه کلیساهای مشهود است، در صورتی که بعضی آرایه‌ها آنچنان که باید مهم تلقی نشده‌اند؛ مانند حوض تعمید. از آرایه‌هایی که نماینده‌ای از راز تعمید هستند، آرایه درب

خروج شیطان است. سایر آرایه‌ها در کلیساهای وجود ندارند یا به صورت نقاشی در بعضی نمونه‌ها دیده می‌شوند. آیین راز قربانی کردن با شام آخر، که به عشای ربانی اشاره دارد و به صورت نقاشی دیواری در کلیساهای مریم مقدس، استپانوس مقدس، بیت‌اللحم و وانک یافت می‌شود. فرقه ارتدوکس به توبه اعتقاد ندارد و در نمونه‌های بررسی شده، محل اعتراف ساخته نشده است. آیین راز تدهین بیماران با محل نگهداری روغن مقدس و آیین راز انتصاب به کهنات با جایگاه مخصوص کشیش، در همه نمونه‌ها به جز کلیسای ها کوپ مقدس در نظر گرفته شده است. هشتی که نشانی از آیین ازدواج است را می‌توان در تمام نمونه‌های بررسی شده یافت.



تصویر ۱۷. تابلوی شام آخر (راست)، جایگاه مخصوص کشیش (وسط)، رستاخیز (چپ) کلیسای هوسپ آرماتانسی مقدس (وانک) (لوح فشرده تصاویر تقدیمی خلیفه‌گری ارامنه اصفهان، ۱۳۹۸)

جدول ۳. آرایه‌های معماری برگرفته از آیین‌های مقدس مسیحیت

ردیف	آیین‌های مقدس مسیحیت	آرایه‌های معماری
۱	راز تعمید: تعمید مسیح توسط یحیی، تعمید توسط عیسی مسیح	حوض تعمید درب خروج شیطان
۲	راز تأیید	_____
۳	راز قربانی کردن: عشای ربانی	میز مخصوص مراسم عشای ربانی
۴	راز توبه	محل اعتراف
۵	راز تدهین بیماران	محل نگهداری روغن مقدس
۶	راز انتصاب به کهنات	جایگاه مخصوص کشیش محل نشستن کشیش در نمازخانه
۷	راز ازدواج	هشتی

(پورجعفر و شریف‌شهیدی، ۱۳۸۸: ۲۷)



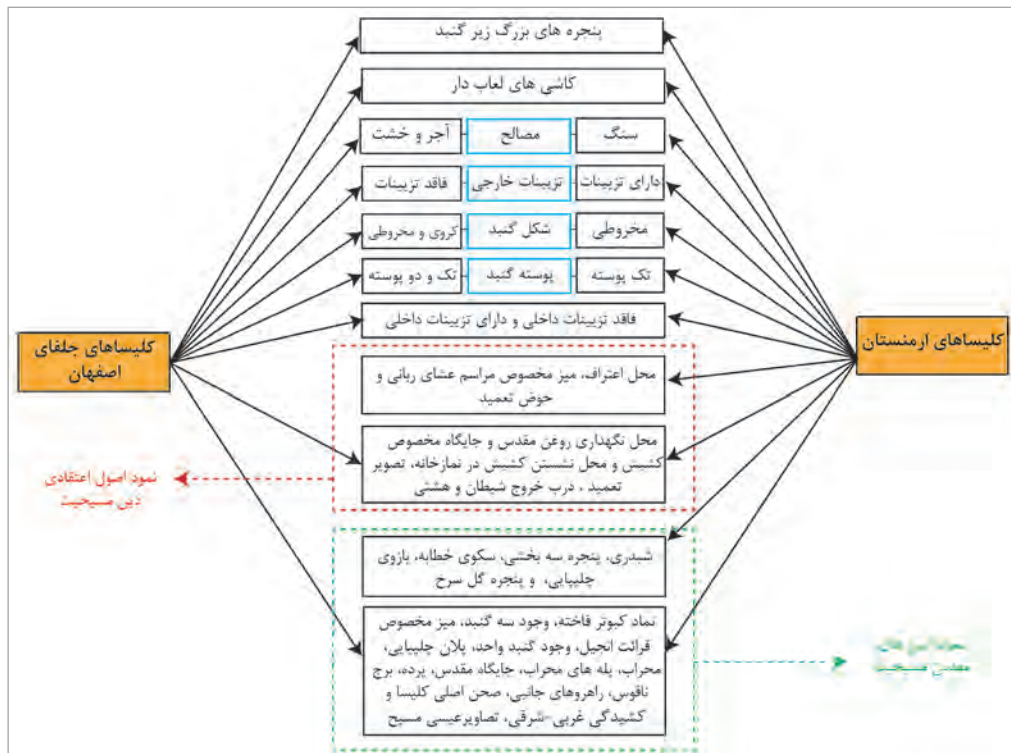
نام کلیسا							نمود معماری	
میناس مقدس	وانک	بیت اللحم	هوهانس مقدس	استپانوس مقدس	مریم مقدس	هاکوب مقدس		
—	●	●	●	●	—	—	راز تعمید	تصویر تعمید مسیح توسط یحیی
—	●	—	—	—	—	—		تصویر تعمید توسط عیسی مسیح
—	—	—	—	—	—	—		حوض تعمید
●	●	●	●	●	●	—	راز قربانی کردن	درب خروج شیطان
—	●	●	—	●	●	—		عشای ربانی (تابلوی شام آخر)
—	—	—	—	—	—	—		میز مخصوص مراسم عشای ربانی
—	—	—	—	—	—	—	راز توبه	محل اعتراف
●	●	●	●	●	●	—	راز تدهین بیماران	محل نگهداری روغن مقدس
●	●	●	●	●	●	—	راز انتصاب به کهانت	جایگاه مخصوص کشیش
—	—	●	—	—	—	—		محل نشستن کشیش در نمازخانه
●	●	●	●	●	●	●	راز ازدواج	هشتی

(نگارندگان)

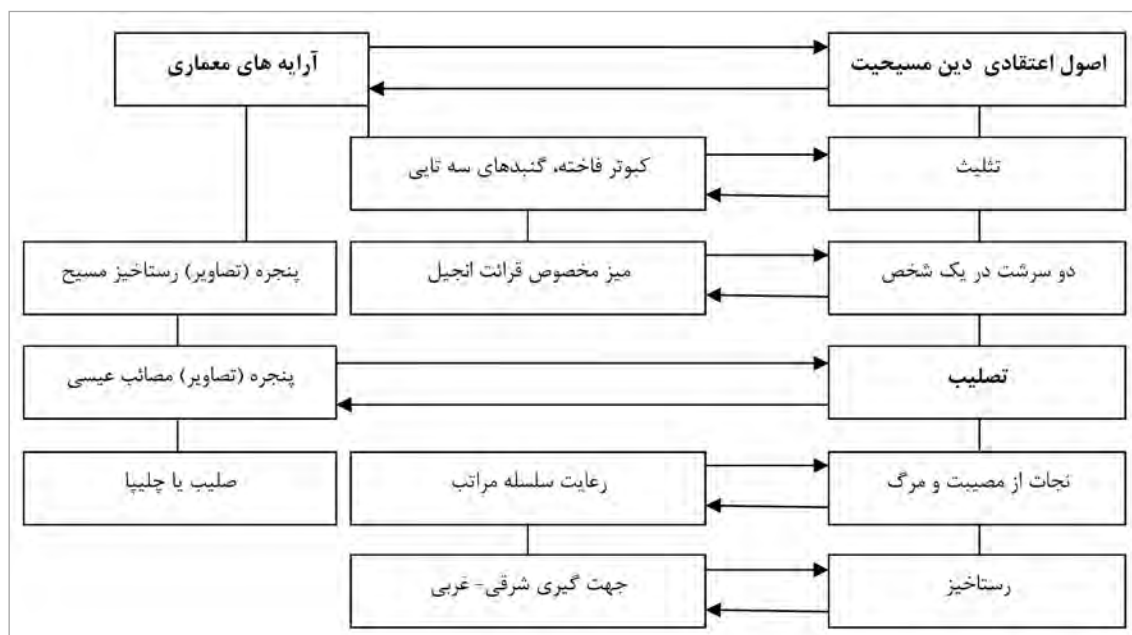
نتیجه‌گیری

کلیساهای ارامنه جلفای اصفهان با وجود آنکه متعلق به مردمان ارامنه در منطقه‌ای مرزی بین ایران و ارمنستان هستند، اما شباهت کمی به کلیساهای ارمنستان دارند. علت این امر می‌تواند شرایط اجتماعی و سیاسی حاکم دوران شاه‌عباس صفوی در قرن هفدهم میلادی باشد که برای جلوگیری از درگیری‌های مذهبی، ساخت بناهای کلیساها را مشروط به آن ساخت که معماری آنها با کلیساهای ارمنستان متفاوت باشد. آنان کلیه کلیساها را از نظر اصول مذهبی و پلان، منطبق با کلیساهای ارمنستان و از نظر شکل خارجی و نما، کاملاً متفاوت با شیوه معماری ارمنی و مطابق با شیوه معماری ایرانی بنا نهادند. سادگی در کلیساهای ارتدوکس، مهم‌ترین اصل به شمار می‌آید. جلفای اصفهان که محل سکونت مسیحیان اصفهان است، از هشت محله تشکیل شده و در حدود سیزده کلیسا در آن سالم باقی مانده که عبارت هستند از؛ کلیساهای هوسپ آرماتانسی مقدس (وانک)، بتقیح (بیت اللحم) مقدس، استواتراتزین (ماریام، مریم) مقدس، گئورگ مقدس، گریگور لوساوریچ مقدس، هاکوب مقدس، هوهانس مگردیچ مقدس، دیر کاتارینه مقدس، میناس مقدس، نرسس مقدس، نیکوگایوس مقدس، سارکیس (سرکیس) مقدس، استپانوس مقدس و مابقی در گذر زمان یا از بین رفته یا بسیار آسیب دیده‌اند. نتایج این پژوهش با مقایسه تطبیقی و مطالعه نمود اصول اعتقادی و آیین‌های دین مسیحیت بر ساختار فضایی و آرایه‌های معماری کلیساهای اصفهان و ارمنستان، در سه بخش زیر دسته‌بندی می‌شوند:

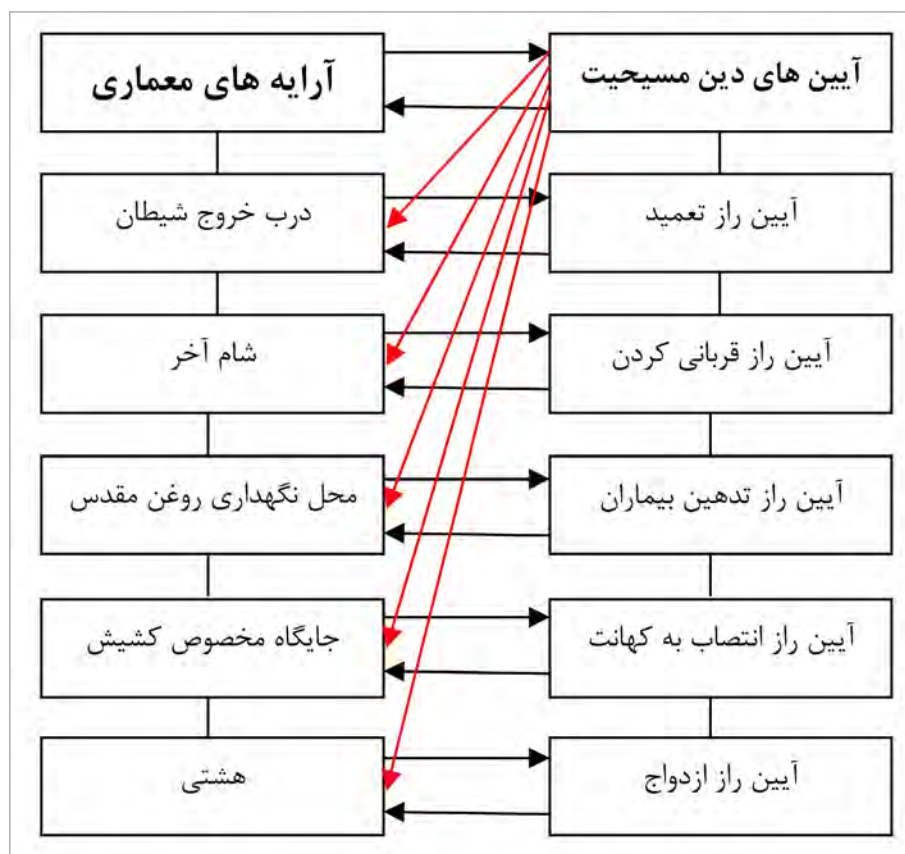
- مقایسه تطبیقی معماری کلیساهای ارمنیه اصفهان با کلیساهای ارمنستان: معماری کلیساهای ارمنیه اصفهان، تلفیقی از معماری ایرانی و معماری کلیساهای ارمنستان است. ویژگی‌های معماری کلیساهای ارمنیه اصفهان همانند؛ جهت‌گیری شرقی-غربی، شکل هندسی مستطیلی، سلسله مراتب فضایی از ورودی تا محراب، داشتن حداقل یک گنبد بزرگ (نشان مسیح)، همه از معماری کلیساهای ارمنستان تبعیت می‌نمایند. ویژگی‌های معماری همانند؛ گنبد قوسی، جنس مصالح مانند خشت، نوع پنجره‌های بزرگ گنبدها و نوع مآذنه، از معماری ایرانی الگو گرفته‌اند. در تصویر ۱۸، این وجوه مشترک و متفاوت معماری کلیساهای ارمنیه اصفهان و ارمنستان نمایش داده شده‌اند.
- نمود اصول اعتقادی دین مسیحیت بر آرایه‌های کلیساهای اصفهان: برخی از عناصر الحاقی کلیساهای ارمنیه اصفهان که مربوط به اصول اعتقادی مسیحیت می‌شوند، حذف شده‌اند. آرایه‌هایی که نمود خارجی دارند مانند؛ پنجره‌های گل سرخ، آرایه شبدری و پنجره سه بخشی که یادآور "تثلیث" بوده و معمولاً از بیرون بنا قابل رؤیت هستند، در هیچ یک از کلیساهای موجود نیستند. آرایه‌هایی که مربوط به داخل کلیسا هستند، همانند نقاشی‌های دیواری و برخی از آرایه‌ها مانند؛ کبوتر فاخته و گنبدهای سه تایی (اشاره به تثلیث)، میز مخصوص قرائت انجیل (اعتقاد دو سرشت در یک شخص)، صلیب یا چلیپایی، پنجره یا تصاویر مصائب عیسی مسیح و رستاخیز مسیح (اشاره به تصلیب)، در معماری داخلی کلیساهای به کار رفته‌اند. در تصویر ۱۹، نمود اصول اعتقادی دین مسیحیت بر آرایه‌های کلیساهای اصفهان نمایش داده شده است.
- نمود آیین‌های دین مسیحیت بر آرایه‌های کلیساهای اصفهان: بعضی آرایه‌های معماری همانند حوض تعمید، آنچنان که باید مهم تلقی نشده‌اند. سایر آرایه‌ها در کلیساهای وجود ندارند یا به صورت نقاشی در بعضی نمونه‌ها دیده می‌شوند. از آرایه‌هایی که نماینده‌ای از آیین راز تعمید هستند، آرایه درب خروج شیطان است که موجود است. آیین راز قربانی کردن، با شام آخر (اشاره به عشاء ربانی) بیان شده است. فرقه ارتدوکس به آیین توبه اعتقاد ندارد و فاقد محل اعتراف است. آیین راز تدهین بیماران با محل نگهداری روغن مقدس و آیین راز انتصاب به کهنات با جایگاه مخصوص کشیش و آیین ازدواج با هشتی را می‌توان در تمام کلیساهای مشاهده نمود. در تصویر ۲۰، نمود آیین‌های دین مسیحیت بر آرایه‌های کلیساهای اصفهان نمایش داده شده است.



تصویر ۱۸. مدل مفهومی مقایسه تطبیقی کلیساهای اصفهان و ارمنستان (نگارندگان)



تصویر ۱۹. مدل مفهومی نمود اصول اعتقادی دین مسیحیت بر آرایه های کلیساهای اصفهان (نگارندگان)



تصویر ۲۰. مدل مفهومی نمود آیین های دین مسیحیت بر آرایه های کلیساهای اصفهان (نگارندگان)

منابع و مآخذ

- آراکلیان، واروژان (۱۳۷۴). تاریخچه و روند شکل‌گیری بناهای مذهبی ارمنیان در ایران. مجموعه مقالات کنگره تاریخ معماری و شهرسازی ایران (ج.۳). تهران: سازمان میراث فرهنگی. ۴۵۲-۴۰۵.
- ----- (۱۳۹۳). معماری مجموعه کلیسای وانک. نشریه فرهنگی پیمان، سال هجدهم (۷۰)، ۷۳-۸۷.
- باغداساریان، ادیک (۱۳۷۲). نگرشی بر معماری ارمنی برگرفته از نامه فرهنگ ارمن. ماهنامه آراکس، (۶۲)، ۵۹-۷۸.
- ----- (۱۳۷۷). نگاهی به تاریخ ارمنیان ایران برگرفته از نامه فرهنگ ارمن. فصلنامه آپاگا، سال چهارم (۴ و ۵)، ۱۱۹-۱۳۲.
- ----- (۱۳۷۸). نگاهی به جلفای اصفهان برگرفته از نامه فرهنگ ارمن. فصلنامه آپاگا، سال ششم (۸ و ۹)، ۱۷۲-۱۸۳.
- ----- (۱۳۸۰). تاریخ کلیسای ارمنی. چاپ اول، تهران: مؤلف.
- پورجعفر، محمدرضا و شریف‌شهبیدی، محمد (۱۳۸۸). معماری کلیسا. چاپ اول، تهران: سیمای دانش.
- پیرنیا، کریم و معماریان، غلامحسین (۱۳۸۵). معماری ایرانی. چاپ اول، تهران: سروش دانش.
- حسینی، سید رضا (۱۳۹۰). علل جدایی دو کلیسای کاتولیک و ارتدکس. نشریه نیستان ادیان و مذاهب، ۲ (۲)، ۸۵-۱۰۲.
- حق‌نظریان، آرمن (۱۳۸۵). کلیساهای ارمنه جلفای نو اصفهان. چاپ اول، تهران: فرهنگستان هنر.
- خدابخشیان، مقدی (۱۳۹۰). اصفهان، شهر کلیساها. <http://www.rasekhoon.net>. بازایی شده در تاریخ ۱۲ دی ۱۳۹۹.
- ذکاوت، سحر و نوری، سونیا (۱۳۹۷). بررسی تطبیقی تزئینات وابسته به معماری دو کلیسای سنت استپانوس و قره کلیسا با تزئینات معماری ایران باستان (بررسی نقش‌مایه‌های خورشید، سرو و نیلوفر). نشریه جلوه هنر، سال دهم (۲)، ۴۵-۵۵.
- زمانی، هاجر (۱۳۸۷). تأثیرپذیری تزئینات کلیساهای اصفهان از معماری دوره صفوی. نشریه مطالعات هنر اسلامی، ۵ (۸)، ۶۹-۸۶.
- شریفی‌مود، شیما (۱۳۹۳). بررسی میزان و نوع تأثیرپذیری تزئینات کلیساهای ارمنه اصفهان از معماری دوره صفویه. اولین همایش ملی معماری، عمران و محیط زیست شهری. ۱۲-۱.
- غلامیان، ریحانه و هوشنگی، لیلا (۱۳۹۳). شمایل‌نگاری در الهیات ارتدوکس: نمادها و نشانه‌های آن در کتاب مقدس. نشریه معرفت/ادیان، سال پنجم (۲)، ۷۵-۹۵.
- فتحی‌آذر، سحر و حمزه‌نژاد، مهدی (۱۳۹۳). معناشناسی محور در مسجد و کلیسا. نشریه مطالعات شهر ایرانی-اسلامی، سال چهارم (۱۷)، ۵۳-۶۲.
- فرودی، یاسمن و زارع، محبوبه (۱۳۹۴). نماد در معماری مساجد و کلیساها. مجموعه مقالات اولین همایش ملی معماری ایرانی اسلامی. شیراز. ۲۰۳۵-۲۰۲۰.
- فنایی، زهرا و مجابی، سید علی (۱۳۸۶). تشابهات تکنیکی نقاشی‌های کلیسای بیت لحم اصفهان و نگارگری ایرانی دوره صفویه. نشریه مطالعات هنر اسلامی، سال سوم (۶)، ۱۱۱-۱۲۸.
- کارپطیان، تینا (۱۳۸۲). مروری کلی بر کلیساهای جلفای اصفهان. نشریه پیمان، سال هفتم (۲۳)، ۳۰-۸.
- لاجوردی، فاطمه (۱۳۸۴). بررسی مبانی اعتقادی و آیینی در کلیسای ارتدوکس. نشریه برهان و عرفان، ۲ (۳)، ۱۳۵-۱۷۰.
- لوح فشرده تصاویر تقدیمی خلیفه‌گری ارمنه اصفهان (۱۳۹۸).
- ماروتخانیان، ژنیا (۱۳۸۰). نقوش تزئینی ارمنی. مجله پیمان، سال هفتم (۲۶)، ۳۷.
- مخلص، فرنوش (۱۳۹۳). ساختار کلیساهای ارتدوکس ارمنستان. نشریه هنر و تمدن شرق، سال دوم (۵)، ۳۳-۴۱.
- مک‌گراث، الیستر (۱۳۸۲). مقدمه‌ای بر تفکر نهضت اصلاح دینی. ترجمه بهروز حدادی، چاپ اول، قم: مرکز مطالعات و تحقیقات ادیان و مذاهب.
- ملکمیان، لینا (۱۳۸۰). کلیساهای ارمنه ایران. چاپ اول، تهران: دفتر پژوهش‌های فرهنگی.



- مومنی، مهدی؛ جعفرزاده، زهرا و رضائی، نجمه (۱۳۹۵). بررسی توانمندی کلیساها در گسترش گردشگری مذهبی شهر اصفهان (مطالعه موردی: کلیساهای جلفانوی اصفهان). دومین کنفرانس بین‌المللی ایده‌های نوین در مدیریت، اقتصاد و حسابداری. سنگاپور، ۳۸۷-۳۶۷.
- میلر، ویلیام مک الوی (۱۹۸۱). تاریخ کلیسای قدیم در امپراطوری روم و ایران. ترجمه علی نخستین و عباس آرین‌پور، چاپ اول، تهران: حیات ابدی.
- میناسیان، لئون (۱۹۹۲). کلیساهای آرامنه جلفا. چاپ اول، اصفهان، جلفا: چاپخانه کلیسای وانک.
- هوسپیان، شاهن (۱۳۸۶). معماری کلیساهای اصفهان. نشریه فرهنگی پیمان، سال یازدهم (۴۰)، ۸۳-۵۳.
- هوهانیان، هاروتون (۱۳۴۷). دیر آمانپرگیچ مقدس. <http://www.vank.ir>. بازیابی شده در تاریخ ۱۲ دی ۱۳۹۹.
- هویان، آندرانیک (۱۳۸۳). کلیساهای مسیحیان در ایران زمین. چاپ اول، تهران: سازمان میراث فرهنگی.

- URL 1: <https://www.alaedin.travel/blog/آرامش-جایی-برای-آرامش> (access date: 1399/10/12).
- URL 2: https://commons.wikimedia.org/wiki/File:IMG_20170918_201640_copy.jpg (access date: 1399/10/12).
- URL 3: <http://touresfahan.ir/آثار-تاریخی-کلیسای-هاکوپ-مقدس-۱۹۰> (access date: 1399/10/12).
- URL 4: <https://www.alaedin.travel/attractions/iran/tehran/مقدس-میناس-کلیسای> (access date: 1399/10/12).
- URL 5: <http://www.vank.ir/fa//.html> (access date: 1399/10/12).



Received: 2021/03/08

Accepted: 2021/04/21

Comparative Comparison of the Principles and Ordinances of Christianity on the Spatial Structure and Architectural Arrays of the Churches of Armenia and Julfa of Isfahan

Kourosh Momeni* Koorosh Attarian** Parnian Zadeh Morad***

Mostafa Mohebian**** Amir Tayebi*****

Abstract

Throughout the Safavid era, Armenians from various ethnic groups and minorities were in Isfahan and built numerous churches, which a few of them have remained. The Orthodox Christian denomination has certain doctrinal principles and rituals, some of which have influenced the body and architectural arrays of churches. The purpose of this research is comparative comparison and identify the impact and manifestation of these principles and rituals on the spatial structure of architecture and arrays of Orthodox churches in Isfahan and Armenia. The research method is qualitative and is based on descriptive-analytical method between the common Armenian churches and new Julfa churches. The data were collected through library studies in the field of principles of belief and rituals of Christianity, and field studies in the form of direct presence of researchers in the churches of Isfahan, and then have been qualitatively analyzed. The results show that the architecture of the Armenian churches in Isfahan is a combination of Iranian and Armenian architecture. East-west orientation, rectangular geometric shape, spatial hierarchy, having at least one large dome all follow the architecture of Armenian churches. The arched dome, the material, the type of large windows of the domes and the type of minaret are modeled on Iranian architecture. Also, some of the additional extension arrays of Armenian churches, such as rose, clover windows and three-part windows, have been removed. And the arrays that belong to the inside of the church are like murals, and some of these arrays, such as the cuckoo pigeon, the triple domes, the Bible reading table, the cross or crucifix, the window or the images of the sufferings of Jesus Christ and the resurrection of Christ, have been used in the interior of churches. Arrays representing Christian Religions are the arrays of the Devil's Exit, the Last Supper, the Sanctuary, the Priesthood, and the Porch which can be seen in all churches.

Keywords: Orthodox, Church, Architectural Arrays, Christianity Rituals, Julfa, Isfahan

*Associate Professor, Department of Architecture, Faculty of Architecture and Urban Planning, Jundi-Shapur University of Technology, Dezful, Iran, (Corresponding Author) K_Momeni@jsu.ac.ir

** Assistant Professor, Department of Architecture, Faculty of Architecture and Urban Planning, Jundi-Shapur University of Technology, Dezful, Iran. Attarian@jsu.ac.ir

*** M.A. of Architecture, Department of Architecture, Faculty of Architecture and Urban Planning, Jundi-Shapur University of Technology, Dezful, Iran. Parnian_z@yahoo.com

**** M.A. of Architecture, Department of Architecture, Faculty of Architecture and Urban Planning, Jundi-Shapur University of Technology, Dezful, Iran. Mohebian@stu.yazd.ac.ir

***** Assistant Professor, Department of Urban Planning & Design, Faculty of Architecture and Urban Planning, Jundi-Shapur University of Technology, Dezful, Iran. A_tayyebi@jsu.ac.ir