

## مطالعه نقش مایه سگ در آثار قلمدان نگاری آقاجفعلی هنرمند دوره محمدشاه قاجار<sup>۱</sup>

الهه پنجه‌باشی<sup>۲</sup>

فاطمه امانی راد<sup>۳</sup>

مقاله پژوهشی

تاریخ دریافت: ۱۳۹۸/۱۰/۰۹

تاریخ پذیرش: ۱۳۹۹/۰۴/۳۱

### چکیده

دوره قاجار یکی از ادوار درخشان هنر قلمدان نگاری و نقاشی زیرلاکی است. در این دوره، هنرمندان بسیاری به ساخت و تزئین قلمدان روی آوردند. با ساخت قلمدان بستر مناسبی برای تصویرگری هنرمندان فراهم شد. نقوش به کار رفته بر روی قلمدان‌ها به مانند دیگر هنرها در دوره قاجار، متأثر از هنر اروپا بود. قلمدان نگاری به دلیل ظهور حامیان درباری، دولت‌مردان و ثروتمندان رواج یافت. هنر نقاشی زیرلاکی و قلمدان نگاری در قرن ۱۳ هـ.ق. به اوج شکوفایی رسید. آقاجفعلی نقاش باشی، از سرآمدان نقاشی زیرلاکی و قلمدان نگاری، در شکوفایی این هنر بسیار موثر بوده است. او یکی از مهم‌ترین هنرمندان نقاشی زیرلاکی و قلمدان نگاری در دوره قاجار است. یکی از نقوشی که در آثار او به کار رفته، نقش مایه سگ است. هدف از این پژوهش، مطالعه نقش مایه سگ و بررسی نژاد واقعی سگ در آثار قلمدان نگاری آقاجفعلی است. این مطالعه، تحلیلی با رویکرد تاریخی است. پرسش اصلی پژوهش این است: نقش سگ در آثار آقاجفعلی چگونه کار شده است؟ تا چه اندازه متأثر از هنر اروپایی است؟ تا چه میزان واقعیت‌گرایی و طبیعت‌پردازی شده است؟ روش پژوهش حاضر، کیفی و به صورت تحلیلی-توصیفی است. شیوه گردآوری اطلاعات به صورت اسنادی (کتابخانه‌ای) است. مفروض پژوهش حاضر، واقع‌گرایی نقش مایه سگ با توجه به نژاد اصلی سگ‌ها و تاثیرپذیری از هنر اروپایی در قلمدان نگاری‌های آقاجفعلی می‌باشد. ضرورت پژوهش حاضر، این موضوع است که در مطالعات صورت گرفته، تاکنون، به بررسی نقش سگ به خصوص در آثار آقاجفعلی پرداخته نشده است. جامعه آماری، پنج قلمدان در مجموعه خلیلی است. در انتهای این پژوهش نتیجه گرفته می‌شود که، انواع سگ‌های شکاری، نگهبان، گله و تزئینی در تصاویر قلمدان نگاری مورد بحث، نقاشی شده‌اند. نقوش استفاده شده برای سگ‌ها در قلمدان نگاری‌ها، متأثر از نقاشی اروپایی بوده و بر اساس نژاد واقعی سگ‌ها می‌باشد.

واژه‌های کلیدی: قاجار، قلمدان نگاری، آقاجفعلی، نقش مایه سگ

1-DOI: 10.22051/jjh.2020.29674.1476

۲- استادیار گروه نقاشی، دانشکده هنر، دانشگاه الزهراء (س)، تهران، ایران (نویسنده مسئول). e.panjehbashi@alzahra.ac.ir

۳- کارشناس ارشد نقاشی، دانشکده هنر، دانشگاه الزهراء (س)، تهران، ایران. fatimamad99@yahoo.com

قاجار» از منظر تاریخچه، روش ساخت، ابعاد، اندازه و نقوش متداول، به عموم قلمدان‌ها می‌پردازد و فضای هنری، تحولات اجتماعی قاجار و عوامل تاثیرگذار مورد بررسی قرار می‌گیرد؛ و قلمدان‌ها به چهار گروه از بُعد مضامین طبقه‌بندی می‌شود. رشیدی بشرآبادی (۱۳۹۷)، در پایان‌نامه «بررسی تک‌چهره‌نگاری بر روی قلمدان‌های دوره صفوی تا قاجار» به تک‌چهره‌های نقش‌بسته بر روی قلمدان‌ها می‌پردازد و این‌که متأثر از شیوه اروپایی بوده‌اند. صفری (۱۳۹۷)، در پایان‌نامه «حیات سیاسی - فرهنگی اصفهان در حکومت مسعود میرزا ظل‌السلطان» به زندگی و آثار آقاجف نیز پرداخته است. در آثار پژوهشی مذکور، عموماً به کلیت نقوش، نحوه ساخت قلمدان، هنرمندان و آثارشان پرداخته شده است. دستاورد اصلی پژوهش‌های پیشین معرفی آثار و هنرمندان حوزه نقاشی زیرلاکی و قلمدان‌نگاری است. آن‌چه موضوع پژوهش حاضر را از دیگر پژوهش‌ها متمایز می‌کند، مطالعه اختصاصی نقش سگ در پنج قلمدان از قلمدان‌نگاری‌های آقاجفعلی نقاش‌باشی است. مقاله پیش‌رو، با مطالعه موردی پنج اثر از قلمدان‌نگاری‌های آقاجفعلی می‌کوشد برای نخستین‌بار نقش سگ را بررسی نماید.

### روش پژوهش

این مقاله، مطالعه‌ای مبتنی بر رویکرد تاریخی است. با تجزیه و تحلیل داده‌های جمع‌آوری شده به صورت کیفی انجام شده است؛ و تحلیلی-توصیفی است. جمع‌آوری اطلاعات به صورت اسنادی (کتابخانه‌ای) است. برای رسیدن به نتیجه نهایی به تحلیل داده‌ها بر اساس نقش‌مایه سگ در قلمدان‌نگاری‌های آقاجفعلی پرداخته می‌شود. تصویر قلمدان‌های مورد بررسی، از کتاب کارهای لاکی ناصر خلیلی (۱۳۸۶) است. جامعه آماری این پژوهش پنج قلمدان نقاشی‌شده آقاجفعلی با نقش‌مایه سگ در مجموعه خلیلی در لندن می‌باشد.

### نقش سگ در هنر تصویری ایران

تا اواخر دوره قاجار، هر جا نقش سگ دیده می‌شود از نوع شکاری است و جملگی نوع به خصوصی از سگ با اندامی لاغر و کشیده، دم‌باریک و کوتاه با نژاد اصیل ایرانی، معروف به تازی ایرانی هستند. استفاده از نقوش حیوانی تا دوره قاجار عمدتاً، بر حسب موضوع، کاربرد داشته است (تصاویر ۱-۳). از دوره قاجار در شمایل‌نگاره‌ها، نقش حیوانات و پرندگان نظیر گربه و طوطی به عنوان حیوان خانگی دیده می‌شود؛

قلمدان‌نگاری و نقاشی زیرلاکی قبل از دوره قاجار بسیار کار شده است؛ اما در نیمه دوم قاجار به اوج شکوفایی می‌رسد. نقاشی زیرلاکی و قلمدان‌نگاری در دوره قاجار، به دلیل اقبال عمومی، استادان بزرگی را به خود مشغول می‌دارد. سفرهای اروپایی شاهان قاجار، اشراف و ارتباط با اروپا، سبب می‌شود تا درباریان و اشراف با مظاهر زندگی تجملاتی غرب بیش‌تر آشنا شوند. بدین جهت اسباب و وسایل زینتی با تقاضای بیش‌تری مواجه می‌شود. قلمدان، آینه، قاب آینه، جعبه جواهرات، جاعینکی و جای مهر برای رجال و زنان ثروتمند، رونق مشاغل مرتبط را به همراه دارد. هنرمندان بسیاری به ساخت و تهیه این‌گونه اشیاء مشغول می‌شوند و بستر برای تصویرگری صورت‌گران مهیا می‌گردد. به دلیل قطع حمایت دربار از هنرمندان در اواخر دوره قاجار، هنرمندان به کارگاه‌های کوچک خانوادگی روی آوردند. قلمدان و اشیای لاکی از آن جهت که از مواد و مصالح معمولی‌تری ساخته می‌شد، رشد قابل توجهی داشت. در این نوشتار، هنر قلمدان‌نگاری در دوره قاجار بررسی می‌شود و به نقش سگ در آثار آقاجفعلی پرداخته می‌شود. پنج قلمدان از قلمدان‌نگاری‌های آقاجفعلی - که نقش سگ در آن‌ها مصور شده است - بررسی می‌شود. در اکثر پژوهش‌های گذشته، به نقوش قلمدان‌ها پرداخته شده، ولی تاکنون نقش‌مایه سگ مورد مطالعه تحلیلی قرار نگرفته است. سوال اصلی این پژوهش، بررسی نقش‌مایه سگ و تاثیرپذیری آن از بازنمودهای هنر اروپایی و اصالت نژاد سگ‌ها در قلمدان‌نگاری‌های آقاجفعلی می‌باشد.

### پیشینه پژوهش

در پژوهش‌های انجام‌شده درباره هنرمندان قلمدان‌نگار، نحوه و ساخت قلمدان بررسی‌های بسیاری صورت گرفته است. آژند (۱۳۹۲)، در مقاله «کارستان هنری آقاجفعلی» و در جلد دوم کتاب «نگارگری ایران» (۱۳۹۵)، زندگی و آثار آقاجفعلی را بررسی کرده است. کریم‌زاده تبریزی (۱۳۷۰)، در جلد سوم کتاب «حوال و آثار نقاشان قدیم» و در کتاب «قلمدان و سایر صنایع روغنی» (۱۳۷۹)، به مطالعه آثار آقاجفعلی اهتمام داشته است؛ و در مقاله «آقاجفعلی نقاش‌باشی اصفهانی» (۱۳۵۴)، به زندگی آقاجفعلی پرداخته است. خلیلی (۱۳۸۶) در کتاب «کارهای لاکی» به تعدادی از آثار آقاجفعلی در مجموعه شخصی خود، پرداخته است. یآوری و ابتهاج (۱۳۹۰)، در کتاب «سیری بر قلمدان‌های لاکی روغنی ایران (با تاکید بر قلمدان‌های لاکی دوره



تصویر ۲- دیتیل جلد کتاب، مکتب صفوی، تبریز، حدود ۹۴۶ ه. ق، جلد لاک، ۲۵ سانتی متر اکن بای، (۱۳۸۹: ۲۲).

اما هم چنان نقش سگ بیش تر در صحنه های شکار مشاهده می شود. در اواخر دوره قاجار با تغییر نقش مایه سگ، شکل جدیدی از سگ مشاهده می شود. در قلمدان نگاری ها و نگاره ها نقش مایه سگ به عنوان حیوان تزئینی مطرح می شود و علی رغم همه تضادهای شرعی، عرفی و فرهنگی ایرانیان، پای سگ به عنوان حیوان زینتی به نگاره ها باز می شود؛ که متأثر از هنر نقاشی اروپایی و ارمغان کارت پستال های غربی است. در آثار متعددی از نقاشی زیر لاک در قلمدان نگاری ها، سگ های تزئینی دیده می شود. این نقاشی ها متأثر از نقاشی اروپایی هستند و به شکل گسترده، نقش سگ علاوه بر صحنه های شکار، روستایی و چوپانی در صحنه های بزم، ضیافت و به صورت تزئینی دیده می شود که در پژوهش حاضر به آن پرداخته می شود.



تصویر ۱- صخره نگاره: شکار با تیر و کمان، کوه دشت لرستان، حدود ۸ هزار ق. م، (پاکباز، ۱۳۹۰: ۱۶).

پدر آقاجف در دربار فتحعلی شاه کار می کرد و بدین سبب، آقاجفعلی نیز وارد امور هنری دربار شد. در دوره محمدشاه به لقب «نقاش باشی» نایل گردید (آزند، ۱۳۹۲: ۳۳). یکی از پدیدآورندگان تحولات عظیم، شگرف و تاثیر گذار در نقاشی زیر لاک و پایبه ماشه آ بود. در واقع، او شیوه های عهد کریم خان و عهد ناصری را به هم گره زد (پاکباز، ۱۳۹۰: ۱۵۸). از وی شمایل نگاری از محمدشاه قاجار با امضای «رقم کمترین نجفعلی» در تاریخ ۱۲۶۱ ه. ق. به جای مانده است. آقاجف هم چنان که از شیوه استادان اصفهانی بهره می جست، از سبک نقاشان اروپایی مقیم اصفهان نیز بهره برداری می کرد. از روی باسمه های چاپی مذهبی و غیر مذهبی رنگی کپی می کرد. نمونه اقتباس ها بر روی قلمدان ها و قاب آینه های کار شده توسط وی مشهود است. در گل آرایشی شیوه خاص خود را داشته است. گل و برگ ها را به صورت کلی سایه می زد و در رنگ آمیزی حدالامکان طبیعت پردازانه عمل می کرد (کریمی، ۱۳۹۵: ۷۴). آن چه در قلمدان نگاری های آقاجفعلی، بیش از هر چیز به چشم می آید، ازدحام پیکره ها در فضا سازی های طبیعی است. در قلمدان نگاری های آقاجف، از گل و مرغ های قلمدان های پیشین، کم تر دیده

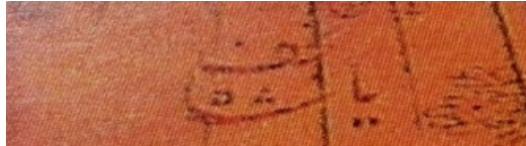


تصویر ۳- دیتیل طراحی رنگ شده (مرقوم محمدی): سلطانی در کنار نهر، محتملاً هرات، حدود ۹۸۸ ه. ق، (پاکباز، ۱۳۹۰: ۱۰۹).

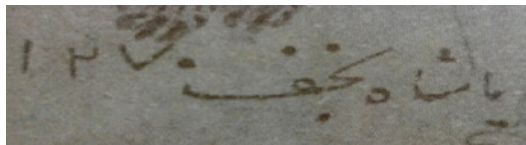
### آقاجفعلی اصفهانی، هنرمند قلمدان نگار دوره محمدشاه قاجار

استاد نجفعلی نقاش باشی اصفهانی، در حدود سال ۱۲۰۳ ه. ق. در اصفهان متولد شد. از استادان برجسته نیمه عصر قاجار است و از پرکارترین هنرمندان زمان خود محسوب می شود (کریم زاده تبریزی، ۱۳۷۰: ۱۳۶۸). محمدباقر،

۱۳۸۶: ۲۵۴-۲۵۵). در واقع، این شیوه‌های شخصی و پرکاری آقانجف او را به عنوان یک هنرمند تاثیرگذار و صاحب سبک معرفی می‌کند. تا جایی که اگر اثری را امضا نکرده باشد از تشابه رنگ گذاری و شیوه شخصی او قابل تشخیص است.



تصویر ۴- دیپتیل از وجه فوقانی قلمدان بامضمون «زیبایه سان غزال»، اثر نجفعلی، سده ۵۱۳، ق. (آدامووا، ۱۳۸۶: ۲۵۴).



تصویر ۵- امضای آقانجفعلی (خلیلی، ۱۳۸۶: ۴۱۸).

آقانجفعلی به عنوان یکی از هنرمندان توانمند نقاشی و نگارگری دوره قاجار، علاوه بر این که به لحاظ سبک و شیوه فردی شناخته شده است، به واسطه کار در کارگاه خانوادگی و تربیت هنری سه فرزند ذکور خود توانست شیوه هنری خود را گسترش دهد. او به واسطه دسترسی به نقاشی‌های فرنگی بیش تر به اسلوب و شیوه فرنگی سازی کار کرده است. قلمدان نگاری‌های بسیاری از او به جای مانده که از آن‌ها در موزه‌های داخلی و خارجی نگهداری می‌شود. اسلوب او در رنگ‌گزینی و رنگ‌گذاری منحصر به فرد است. تا جایی که حتی آثار فاقد امضای او نیز قابل تشخیص است. علاوه بر اشیای پایمه‌ماشه و قلمدان نگاری، وی در دیگر هنرها اعم از نقاشی رنگ‌وروغن و آبرنگ تبحر داشت. از او یک نقاشی رنگ‌وروغن از محمدشاه قاجار نیز باقی مانده است که کریم‌زاده تبریزی در کتاب خود از آن یاد کرده است.

### معرفی قلمدان‌ها

قلمدان‌هایی که در این پژوهش مورد بررسی قرار می‌گیرند، شامل پنج قلمدان با نقش مایه سگ از آقانجفعلی، محفوظ در مجموعه ناصر خلیلی است.

### قلمدان به شماره ثبت ۲۲۴

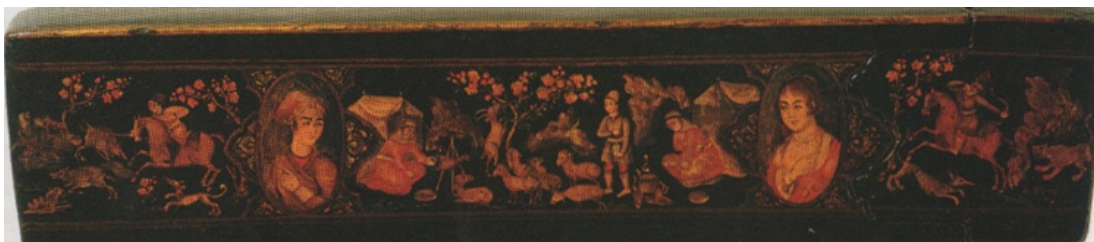
این قلمدان با غلاف و محفظه کشویی از جنس خمیر کاغذ با لبه‌های صاف و سطح فوقانی اندک محدب در ابعاد: ۷/۷×۱/۱×۳/۱ سانتی‌متر است. شکل چهارگوش در چنین قلمدان‌هایی تقریباً غیر معمول است. اگرچه آقانجفعلی

می‌شود. اگر فضای طبیعی تصویرپردازی شده است، به صورت نامحسوس و تنها برای تزیین طبیعت، گل، بته و درختان شکوفه‌دار به چشم می‌آید (آژند، ۱۳۹۲: ۳۸). وی از هنرمندانی بود که شیوه‌ای بسیار اروپایی داشت. آثار وی متأثر از نقاشی اروپایی است. این امکان وجود دارد که آثار اروپایی را به صورت اصل، عکس یا باسمه‌های چاپی دیده باشد (اعلاء توکلی روزبهانی، ۱۳۹۲: ۱۰۲). بی شک دیوارهای دربار و خانه‌های اشراف به تابلوهای نقاشی اروپایی مزین بوده است (افهمی و معصومی بدخش، ۱۳۹۵: ۸). در آثاری با تصاویر خانواده مقدس و یوحنا این تاثیرپذیری مستقیم، بسیار و متقن قابل ردیابی است. وی معروف‌ترین قلمدان نگار دوره قاجار است و روی قلمدان‌هایش طرح صورت کشیده است. آقانجف در تذهیب، استادی کم‌نظیر و نازک‌قلم بوده است که در چهره‌پردازی، شکارگاه، مجلس‌های رزمی و بزمی، گل‌آرایی و تصویر پرندگان، نقش‌های زیبایی به وجود آورده است (کریم‌زاده تبریزی، ۱۳۷۰: ۱۳۷۰). آقانجف علاقه خاصی به شخصیت مذهبی یوحنا داشته و این شخصیت را بارها بر آثار مختلف خود نقاشی کرده است (آژند، ۱۳۹۲: ۳۷). اواسط قرن سیزدهم هجری قمری، نجفعلی در اصفهان تحولی شگرف در نقاشی زیرلاکی پدید آورد. مهارت وی در طبیعت‌نگاری و سایه‌پردازی ملایم چهره‌ها و گریز از خط‌های دورنما از بارزترین خصایص روش شخصی وی بوده است. وی از پرکارترین نقاشان آن زمان بود و آثارش را «یا شاه نجف» و «رقم کم‌ترین نجفعلی» امضا می‌کرد (پاکباز، ۱۳۹۰: ۱۵۸). (تصاویر ۴-۵). فردریش روزن،<sup>۳</sup> سفیر آلمان، در کتاب خود از نجفعلی یاد می‌کند و او را از نقاشان برجسته نگارگری ایران می‌داند. وی دو اثر از او حاوی تاریخ ۱۲۶۶ هـ.ق. در مجموعه خود نگهداری می‌کرد (فلور،<sup>۴</sup> چلکووسکی و اختیار، ۱۳۸۱: ۴۹). نجفعلی در آثارش به فراخور موضوع، از نقوش حیوانی بسیار بهره برده است. در پرنده‌سازی به طاووس و مرغابی علاقه فراوان داشت. نقش طاووس امضای رمزی وی بود (کریم‌زاده تبریزی، ۱۳۷۰: ۱۳۷۰). آقانجفعلی دارای سبکی دقیق و عالی در ریزه‌کاری و دقیقه‌پردازی و پرداخت آثار لاک‌پوش بود (اختیار، رابینسون و همکاران، ۱۳۷۷: ۳۳۱-۳۳۲). بررسی آثار آقانجف نشان می‌دهد که او به طور عمده در اصفهان به اجرای سفارش‌های مقامات بلند پایه مشغول بوده است. «یا شاه نجف» که به عنوان امضا از آن استفاده می‌نموده است، رجوعی به نام امام علی (ع) است. در آثار آقانجفعلی اجرای نقاشی به شیوه آزاد، اجتناب از خطوط محیطی، سایه‌روشن ملایم و شیوه پردازش به روشنی قابل ردیابی است (آدامووا،<sup>۵</sup>





تصویر ۶- وجه فوقانی غلاف قلمدان، از جنس خمیر کاغذ بالبه صاف و سطح فوقانی اندکی محدب، اثر نجفعلی، مکتب قاجار، سده ۱۳ ه. ق، شیوه لاک (خلیلی، ۱۳۸۶: ۲۲۶).



تصویر ۷- وجه جانبی غلاف قلمدان، از جنس خمیر کاغذ بالبه صاف و سطح فوقانی اندکی محدب، اثر نجفعلی، مکتب قاجار، سده ۱۳ ه. ق، شیوه لاک (خلیلی، ۱۳۸۶: ۲۲۶).

امضای «یا شاه نجف» است. وجه فوقانی غلاف دارای سه قاب بیضی شکل در محور عمودی است. تصویری از یک مرد و دو زن جوان در هیئت اروپایی نقاشی شده است. صحنه‌های اردوگاه و نیم‌تنه‌های بیضی از زنان جوان به صورت یک در میان بر جوانب غلاف نقش شده است. تمامی این نقاشی‌ها بر زمینه‌ای درخشان به رنگ تیره آمده است. وجه زیرین غلاف با رنگ قرمز تیره رنگ آمیزی شده و طرحی از یک درخت فندق و میوه‌های آویخته از شاخه‌ها به زیبایی و ظرافت با رنگ طلایی نقش بسته است. جوانب محافظه کشویی نیز با رنگ قرمز تیره پوشیده شده و بوته‌هایی تک گل به رنگ طلایی محصور در حاشیه‌های باریک به رنگ مشکی بر آن خودنمایی می‌کند (تصاویر ۸-۹). در وجه جانبی این قلمدان، نقش سگ در موضوع چوپانی و عشایری کار شده و سگ از نوع سگ نگهبان گله است. وجه جانبی قلمدان موضوع بررسی حاضر است که در بخش تحلیلی به نقش سگ و مقایسه آن با نژاد اصلی پرداخته می‌شود.

### قلمدان به شماره ثبت ۲۳۱

غلاف و محافظه کشویی از جنس خمیر کاغذ بالبه‌های مدور با ابعاد:  $22/7 \times 4/3 \times 4/1$  سانتی‌متر و تزیینات حامل امضای «یا شاه نجف» است. نقشی از خانواده مقدس در زمینه‌ای به رنگ سیاه درخشان در سطح فوقانی غلاف در محور عمودی تصویرگری شده است. یک فرشته و درختی پرشکوفه در پس‌زمینه و یک آهو در پیش پای آن‌ها دیده می‌شود. جوانب

آثارش را امضا می‌کرده، این اثر فاقد امضا است. با این حال، فرم تزیینات و سبک نقاشی این قلمدان نشان‌گر آن است که وی شخصا آن را ساخته است (خلیلی، ۱۳۸۶: ۲۲۶). وجه فوقانی و وجوه جانبی غلاف، زمینه درخشان به رنگ سبزه تیره دارند. تصویر روی وجه فوقانی، زوج جوانی را در حالت ایستاده زیر یک درخت نشان می‌دهد و یک قفس پرنده نیز از شاخه درخت آویزان است. وجوه جانبی تصاویر روستایی و شکارگاهی دارند که در میان آن‌ها تمثال‌های بیضی شکل از نیم‌تنه یک جوان اروپایی، یک جوان هندی، یک دختر اروپایی و یک دختر ایرانی را گنجانده است. بخش تحتانی غلاف به رنگ قهوه‌ای درخشان است. جوانب محافظه کشویی به رنگ قرمز تیره و خطوط صاف طلایی روی آن و لبه‌های سیاه‌رنگ بر حواشی آن جلوه‌گری می‌کند (تصاویر ۶-۷). در این قلمدان نقش سگ در کناره‌های وجه جانبی قلمدان کار شده است. نقش سگ، در موضوع شکارگاهی دیده می‌شود و نقش سگ شکاری تصویر شده است. تصویر کناری سمت راست بر روی کشویی وجه جانبی قلمدان کار شده است. تصویر کناری سمت چپ نیز بر وجه جانبی غلاف قلمدان دیده می‌شود. وجه جانبی قلمدان موضوع بررسی حاضر است که به تفصیل در بخش تحلیلی مقاله بررسی می‌شود.

### قلمدان به شماره ثبت ۲۲۹

غلاف و محافظه کشویی از جنس خمیر کاغذ بالبه‌های مدور با ابعاد:  $22/9 \times 4/1 \times 4/1$  سانتی‌متر است. تزیینات شامل



تصویر ۸- وجه فوقانی قلمدان از جنس خمیر کاغذ، بالبه مدور، مکتب قاجار، سده ۱۳ ه. ق، شیوه لاک (خلیلی، ۱۳۸۶: ۲۲۹).



تصویر ۹- وجه جانبی قلمدان از جنس خمیر کاغذ، بالبه مدور، مکتب قاجار، سده ۱۳ ه. ق، شیوه لاک (خلیلی، ۱۳۸۶: ۲۲۹).



تصویر ۱۰- وجه فوقانی قلمدان از جنس خمیر کاغذ بالبه مدور، اثر نجفعلی، مکتب قاجار، سده ۱۳ ه. ق، شیوه لاک (خلیلی، ۱۳۸۶: ۲۳۲).



تصویر ۱۱- وجه جانبی قلمدان از جنس خمیر کاغذ بالبه مدور، اثر نجفعلی، مکتب قاجار، سده ۱۳ ه. ق، شیوه لاک (خلیلی، ۱۳۸۶: ۲۳۲).

### قلمدان به شماره ثبت ۲۶۵

غلاف و محفظه کشویی از جنس خمیر کاغذ با لبه‌های مدور با ابعاد:  $۲۲/۷ \times ۳ \times ۲/۹$  سانتی متر است. تزیینات با عبارت «یا شاه نجف» امضا شده است. وجه فوقانی غلاف به رنگ قهوه‌ای تیره دارای سه صحنه از شکارگاه با چیدمان افقی است. مابین آن‌ها دو پرتره در قاب بیضی قرار گرفته که مرد و زن اروپایی جوانی را نشان می‌دهد. وجه جانبی نیز با تصاویر شکارگاه نقاشی شده و قاب‌های بیضی در طرفین آن‌ها حامل تصاویری از یک جوان هندی و یک درویش جوان است. در دو انتهای وجه جانبی نیز نقوشی از زندگی روستایی ترسیم شده است. وجه تحتانی غلاف و وجوه محفظه کشویی با رنگ قهوه‌ای تیره رنگ آمیزی و سپس با رشته طومارهای ظریف و گل‌دار به رنگ طلایی نقاشی شده‌اند (تصویر ۱۲). نقش مایه سگ

غلاف با نقوشی از تصویر آدم و نیم تنه‌های بیضی از زنان جوان ترسیم شده که یک در میان چیده شده است. وجه زیرین به رنگ قرمز تیره با تعدادی پرنده طلایی میان شاخه‌های تاک که بر آن ترسیم شده است. جوانب کشو سیاه رنگ هستند و ترنج‌های متشکل از پیچک‌های اسلیمی به رنگ طلایی مابین دسته گل‌های طلایی رنگ، تزیینات این بخش را آذین بخشیده است (تصاویر ۱۰- ۱۱). در وجه جانبی قلمدان نقش مایه سگ در تصویر میانی و تصویر سمت راست قلمدان کار شده است. نقش سگ در تصویر میانی وجه جانبی غلاف قلمدان، از نوع سگ تزیینی اروپایی با موضوع خانواده مقدس تصویرگری شده است. در تصویر سمت راست و کناری کشویی وجه جانبی قلمدان، نقش مایه سگ از نوع شکاری است. وجه جانبی قلمدان، مورد مطالعه پیش‌رو است.





تصویر ۱۲- وجه فوقانی و جانبی قلمدان از جنس خمیر کاغذ بالبه مدور، اثر نجفعلی، مکتب قاجار، سده ۱۳ ه. ق، شیوه لاک (خلیلی، ۱۳۸۶: ۲۶۴).

اروپایی در موضوع خانواده مقدس مشاهده می‌شود. در تصویر کناری وجه جانبی، نقش سگ بر روی کشویی قلمدان کار شده و نقش مایه سگ از نوع شکاری با موضوع شکارگاهی است. وجه جانبی قلمدان موضوع بررسی است.

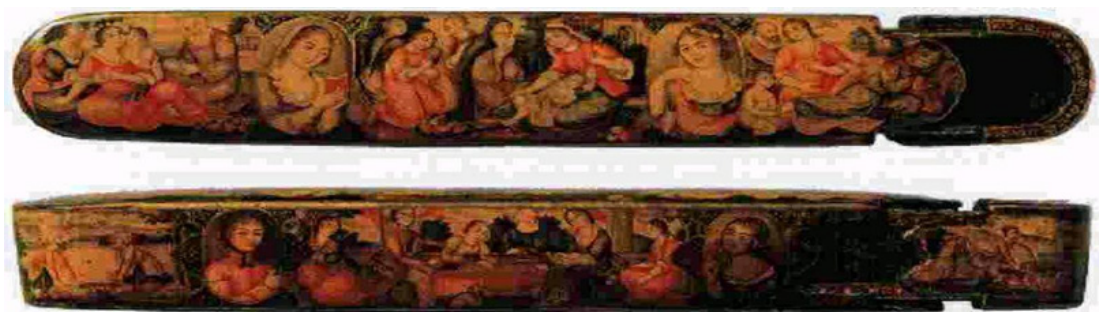
در وجه فوقانی و جانبی قلمدان تصویرپردازی شده است. در هر دو وجه فوقانی و جانبی قلمدان، نقش سگ در موضوع شکارگاهی کار شده و سگ از نوع شکاری است. هر دو وجه قلمدان، مورد مطالعه قرار می‌گیرد.

### بررسی نژادهای سگ اجرا شده بر قلمدان‌های آفانجفعلی

در این بخش به مطالعه نقش مایه سگ در پنج قلمدان از آفانجفعلی محفوظ در مجموعه ناصر خلیلی پرداخته می‌شود. در آثار آفانجف دو نوع سگ شکاری قابل ردیابی است. نوع اول سگ تازی ایرانی (سالوکی) است. رد سگ تازی سالوکی را تا هزاره پنجم قبل از میلاد روی نقوش سفالینه‌ها در ایران می‌توان پیدا کرد. باریکی اندام، دست‌ها و پاها بلند و کشیده، پوزه باریک و دمی حلقه‌مانند همه از خصوصیات بارز سگ‌های تازی است که بر این سفالینه‌ها تصویر شده است. علاوه بر ظروف سفالین، نقش تازی را بر روی مهرها و اثر به جا مانده از مهرها از ایران باستان نیز می‌توان مشاهده کرد. تازی‌ها در میان اعراب نیز دارای اهمیت بوده‌اند. آنان را «سلوکی» می‌نامیدند. اگر چه سگ در دین اسلام نجس شمرده می‌شود، اما در مورد این نژاد خاص در میان اعراب، استثنا وجود داشت. آنان تازی را هدیه‌ای از جانب خداوند می‌دانستند. تازی‌ها تنها سگ‌هایی بودند که اجازه

### قلمدان به شماره ثبت ۲۶۷

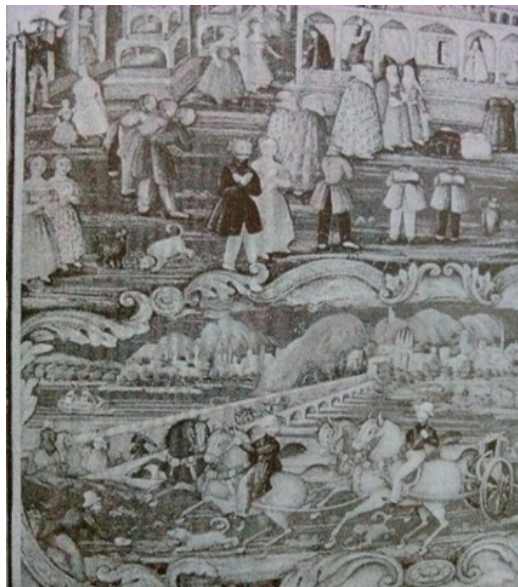
غلاف و محفظه کشویی از جنس خمیر کاغذ بالبه‌های مدور در ابعاد:  $۲۲/۵ \times ۴/۱ \times ۳/۷$  سانتی‌متر است. اثر با عبارت «یا شاه نجف» امضا شده است. سه تصویر انسانی در محور افقی روی سطوح فوقانی غلاف ترسیم شده که با نیم‌تنه زنان جوان درون قاب‌های بیضی شکل از هم فاصله گرفته‌اند. تصویر میانی از خانواده مقدس است؛ دو تصویر راست و چپ دسته‌ای از زنان، کودکان و پیرمردان را نشان می‌دهد. قاب مرکزی بر وجه جانبی دارای تصاویر عده‌ای زن و مرد اروپایی است که دور یک میز گرد آمده‌اند. تصویر مرکزی بر وجه دیگر، یک مدرسه را نشان می‌دهد. در جوانب تصاویر مرکزی وجوه قلمدان، نیم‌تنه‌های بیضی از مردان و زنان جوان اروپایی نقش بسته است. در انتها نیز صحنه‌های شکار و ماهی‌گیری ترسیم شده است. وجه زیرین غلاف و جوانب محفظه کشویی به رنگ سیاه بالبه‌های چندرنگ قاب‌بندی شده است (تصویر ۱۳). نقش سگ در این قلمدان فقط در وجه جانبی کار شده است. در تصویر میانی غلاف قلمدان، نقش سگ از نوع تزیینی



تصویر ۱۳- وجه فوقانی و جانبی قلمدان از جنس خمیر کاغذ بالبه مدور، اثر نجفعلی، مکتب قاجار، سده ۱۳ ه. ق، شیوه لاک (خلیلی، ۱۳۸۶: ۲۶۴).



تصویر ۱۴- نقاشی روی جعبه آینه، اثر محمد اسماعیل، سده ۵۱۳ ق. با عنوان «ارمنیان در برابر کلیسا، و...» (پاکباز، ۱۳۹۰: ۱۶۸).



تصویر ۱۵- دیتیل از تصویر ۱۴ (پاکباز، ۱۳۹۰: ۱۶۸).

داشتند تا داخل خیمه شیخ‌های عرب بنشینند. آنان تازی را «الحر» می‌نامیدند که به معنای حیوان آزاده و اصیل است (حاجی سید جوادی و حاجی سید جوادی، ۱۳۹۲: ۱۰۶). نوع دوم سگ شکاری قابل مشاهده در قلمدان نگاری‌های آق‌انجف سگ شکاری از نوع گلدن رتریور<sup>۶</sup> است. این سگ اصالت روسی دارد. در قرن نوزده میلادی لرد توید ماس<sup>۷</sup> در اسکاتلند این سگ را برای شکار پرندگان تربیت کرد. از آن زمان به بعد از این سگ‌ها به عنوان سگ شکاری استفاده می‌کنند. خصوصیات ظاهری این سگ رنگ طلایی پررنگ با سایه‌ای از رنگ طلایی یا کرم‌رنگ است (همان: ۳۵-۳۶). آق‌انجف هم این رنگ را به خوبی کار کرده است. نقش سگ‌هایی که آق‌انجف از این نژاد نقاشی کرده است، شباهت‌های بسیاری با توله این نژاد دارد. در واقع، توله این نژاد را از سنین بسیار پایین برای شکار تربیت می‌کنند. این سگ‌ها بسیار باهوش و مشتاق یادگیری هستند، شامه بسیار قوی دارند. توانایی بسیار خوبی برای شناسا دارند، به همین دلیل برای شکار پرندگان آبی (مرغابی‌ها) بسیار مناسب هستند. از آن‌جا که آق‌انجف علاقه بسیار به نقاشی با اسلوب اروپایی داشت، علت به تصویر کشیدن این نوع سگ شکاری را می‌توان به علاقه او مرتبط دانست. در یک نقاشی روی جعبه آینه از محمد اسماعیل (تصویر ۱۴- ۱۵) با نام «ارمنیان در برابر کلیسا، درشکه‌سواران، ضیافت مقامات روسی» به سال ۱۲۷۰ ه.ق. (پاکباز، ۱۳۹۰: ۱۶۸)، این نژاد روسی تصویر شده است. تصویر این نژاد در آثار محمد اسماعیل و آق‌انجف به لحاظ شباهت‌های ظاهری، بسیار به توله نژاد گلدن رتریور نزدیک است. نقش نژاد گلدن رتریور یکی از پرکاربردترین نقش‌ها در صحنه‌های شکار بر روی قلمدان نگاری‌های آق‌انجفی است.

برای مقایسه سگ‌های گله و نگهبان، ابتدا به جست‌وجوی نژادهای اصیل در ایران پرداخته شد. از مهم‌ترین نژادهای سگ نگهبان و گله در ایران، سگ‌های نژاد قهدریجانی و سرابی است. با مقایسه تصویر این نژادها با نگاره‌ها به شباهت‌های ظاهری پرداخته شد و این نژادها با نقش سگ در نگاره‌ها مقایسه گردید. نقش سگ‌های نگهبان و گله در نگاره‌ها می‌تواند از نوع نژاد سگ قهدریجانی و یا سرابی باشد. سگ‌های قلمرومحور و بسیار باهوش که در خانواده و گله بسیار مطیع و فرمان‌بردار هستند، در حالی که به ورود غریبه‌ها حساس و در دفاع از گله بسیار خشن و قدرتمند هستند (URL1). متأسفانه در ایران دربار نژاد سگ‌های گله و نگهبان، منابع مکتوب در دسترس نیست و فقط به شنیده‌ها

و منابع شفاهی اکتفا شده است. در جست‌وجو برای نقش سگ تزیینی موجود در قلمدان نگاری‌های آق‌انجف، می‌توان دریافت این نقش‌ها با نژاد سگ‌های تزیینی اروپایی منطبق است. نگارگر بسیار هوشمندانه در نگاره‌هایی با موضوع خانواده مقدس از نقش سگ‌های تزیینی با نژاد اروپایی بهره برده است. نژاد مالتیز<sup>۸</sup> در نقش سگ تزیینی تصویر شده است. موطن اصلی مالتیز یونان می‌باشد. این نوع سگ بسیار شاداب، بازیگوش، آرام، دوست‌داشتنی و قابل اعتماد است (حاجی سید جوادی و حاجی سید جوادی، ۱۳۹۲: ۲۷۲). در ترسیم نقش سگ آق‌انجف بسیار به طبیعت وفادار بوده است. نژاد سگ‌ها به راحتی قابل ردیابی است. برای



گله با نژاد سرابی از نژادهای اصیل ایرانی است. در آثار وی سگ‌ها در حالات دویدن، نشسته، حمله، پارس کردن و بازی کردن نقش بسته‌اند. نقش سگ‌های تزیینی در آثار وی از نژاد اروپایی هستند. در قلمدان به شماره ثبت ۲۲۴ محفوظ در مجموعه آقای ناصر خلیلی، در میانه وجه جانبی این قلمدان، تصاویری از صحنه‌های شبانی و عشایری دیده می‌شود. زندگی عشایر و مردم چادرنشین به خوبی روایت شده است. زنان عشایر و چادرها، گله گوسفندان و بز به همراه چوپان نقاشی شده‌اند. زنان به کار روزانه مشغول هستند. در این قلمدان سگ گله مشاهده نمی‌شود. در عوض در صحنه‌های شکار، سگ شکاری دیده می‌شود. صحنه‌های شکار با نقش سوار و اسب، دو گراز و یک پلنگ و نقش سگ شکاری از نژاد تازی ایرانی در طرفین غلاف رویت می‌شود. در صحنه شکار در سمت راست غلاف، سگ در حالت تدافعی در مقابل پلنگ قرار گرفته است. روی دست‌ها خم شده و موضع‌گیری نموده است. جهت سگ رو به پلنگ و خلاف جهت حرکت اسب است. سگ در پلان اول، زیر پای اسب قرار دارد. گویی سگ در حال حمایت از صاحبش است. او با حرکت تدافعی خود قصد دارد پلنگ را لحظه‌ای متوقف نماید؛ تا شکارچی سوار بر اسب بتواند با تیری که در چله کمان گذاشته است، پلنگ را هدف قرار دهد و تیرش خطا نرود. در سمت چپ تصویر، سگ از نژاد تازی ایرانی اصیل در حال دویدن به دنبال گرازها تصویر شده است. سگ هم‌راستا با سوار و اسب در پلان جلوی تصویر، در حال دویدن به دنبال گرازها است. یکی از گرازها در حال فرار رو به جلو است و یک گراز رو به سوار و اسب است. در حالی که شکارچی در حال درگیری با گراز است، سگ نیز سر را بالاتر گرفته و توجه‌اش به این صحنه درگیری است و به گراز درگیر با سوار نگاه می‌کند. هر دو سگ در تصویر، تازی از نژاد اصیل ایرانی هستند که هنوز هم پرورش داده می‌شوند. این نژاد سگ ایرانی به انگلستان نیز برده شده است (تصاویر ۱۶-۱۸). در واقع، صحنه‌های شکار، در زمره تصاویر متداول در تصویرگری قلمدان‌ها به شمار می‌آید و بسیار در سطوح مختلف قلمدان‌ها اجرا شده است. در این نقوش شکارچی به صورت سوار بر اسب در حالی که تیر و کمان یا شمشیر به دست دارد، حیوانی را هدف گرفته یا با شمشیر زخمی کرده است و این در حالی است که همواره، یک سگ همراه و هم‌پای سوار و اسب در پلان اول نقش بسته است. در این صحنه‌ها آفانجف، خصوصیات ظاهری نژاد اصلی سگ‌ها را به خوبی نشان داده است. در وجه جانبی قلمدانی دیگر به شماره ثبت ۲۲۹ محفوظ در مجموعه ناصر خلیلی، کار شده توسط

ترسیم نقش سگ‌ها بسیار واقع‌گرایانه عمل نموده است. تصویر سگ‌ها به نژاد اصیل‌شان بسیار شباهت دارد. تمام خصوصیات ظاهری و رفتاری سگ‌ها را به خوبی نشان داده است. نقش سگ را موضوع محور تصویر نموده است. نقش سگ‌ها عمدتاً، با توجه به روایت نگاره‌ها در سه موضوع شکاری، نگهبان و تزیینی تصویر شده است. نقش سگ بیش‌تر در خدمت موضوع و روایت بوده است، تا این که خود، موضوع اصلی تصویر باشد. شرح و تحلیل جامع نقش سگ در بخش‌های پیش‌رو مورد بررسی قرار خواهد گرفت. نقش سگ در نگاره‌ها با نژادهای اصیل مطابقت داده شده و نتیجه حاصل می‌تواند به محققین در هر دو حوزه (هنری و علوم زیستی) کمکی شایان توجه باشد.

### مطالعه تحلیلی نقش مایه سگ در قلمدان نگاری‌های آفانجفعلی نقاش باشی

آثار آفانجفعلی از لحاظ عناصر بصری بسیار غنی است. از هندسه مناظر و مرایا، نقوش هندسی و ساختمان گرفته تا نقوش انسانی، گیاهی و جانوری همه را به غایت، هنرمندانه تصور نموده است. هیچ نقطه‌ای از اشیای لاکی ساخته دست او خالی از نقش نیست. تمامی وجوه شی پایه‌ماشه را با نقش و رنگ پوشانده است. با آمدوشد اروپاییان به ایران، برخی رفتارهای فرهنگی آنان مورد توجه ایرانیان قرار گرفت. به عنوان مثال، نقش سگ‌های تزیینی در تصویرگری‌های نقاشان ایرانی نمود پیدا کرد، گرچه نگهداری از سگ در منازل به‌عنوان حیوان زینتی تا آن زمان، هیچ‌گاه، محقق نشد. با توجه به فرهنگ غنی ایرانی-اسلامی، نگهداری سگ در خانه‌های ایرانیان آن زمان کار غیرشرعی و قبیح بود؛ اما در آثار برخی نقاشان از سگ به عنوان حیوان تزیینی و زینتی استفاده شده است. البته نقش سگ تزیینی در تصویرسازی‌ها، در کنار نقش انسان‌هایی با لباس فرنگی و مشخصاً اروپایی نقش شده است.

آفانجف در تصویرگری قلمدان‌ها موضوعات متنوعی را دست‌مایه آثارش قرار داده است. موضوعاتی که نقش سگ را می‌توان در آن‌ها یافت عبارتند از: صحنه‌های شکار، صحنه‌های ضیافت اشراف اروپایی، خانواده مقدس، صحنه‌های چوپانی و روستایی. تصویرسازی‌ها با نقش سگ بیش‌تر در وجه جانبی غلاف قلمدان‌ها مشاهده می‌شود. نقش سگ در آثار وی، منطبق با نژاد اصیل ایرانی است. به طور مثال، سگ‌های نقش شده در صحنه‌های شکار، سگی از نژاد تازی ایرانی است و یا سگ‌های گله و نگهبان دقیقاً سگ



تصویر ۱۶- وجه جانبی غلاف قلمدان، از جنس خمیر کاغذ بالبه صاف و سطح فوقانی اندکی محدب، اثر نجفعلی، مکتب قاجار، سده ۱۳ ه. ق، شیوه لاک (خلیلی، ۱۳۸۶: ۲۲۶).

هستند؛ ولی برای غریبه‌ها، بسیار خشن و مهاجم هستند. آقاجف خصوصیات این سگ را در تصویر به خوبی نشان داده است. سگ بر روی دو پا نشسته و با نگاه به روبه‌رو به چوپان و گوسفندان نگاه می‌کند. به لحاظ شباهت ظاهری و جثه، این سگ بسیار شبیه سگ گله سرابی از نژاد اصیل ایرانی تصویر پرداز شده است. گوش‌ها به رنگ تیره و رنگ سگ روشن، بسیار شبیه به نژاد اصلی آن است. رنگ سگ به خوبی و ملایم پرداز شده است (تصویر ۱۹).



تصویر ۱۷- دیتیل نقش سگ از تصویر ۱۶، سمت راست قلمدان (خلیلی، ۱۳۸۶: ۲۲۶).



تصویر ۱۸- دیتیل نقش سگ از تصویر ۱۶، سمت چپ قلمدان (خلیلی، ۱۳۸۶: ۲۲۶).

در وجه جانبی یک نمونه قلمدان به شماره ثبت ۲۳۱ محفوظ در مجموعه خللی، در میانه تصویر، نقش سه زن و یک فرشته به تصویر در آمده است. در سمت چپ تصویر میانی، در کنار زن‌ها یک سگ تزیینی روی دو پا نشسته است و گردن سگ با یک روبان قرمز آراسته شده است. لباس زنان جوان و تزیینات فضا اروپایی است. وجود سگ در فضای داخلی در کنار زنان جوان تاثیرات کارت پستال‌های اروپایی را به خوبی نشان می‌دهد (تصویر ۲۰). در واقع، آقاجف آثار اروپایی را به صورت اصل، عکس یا با سیمه‌های چاپی دیده است. در آثار وی با مضامین اروپایی، این تاثیر پذیری بسیار آشکار است. در دوره قاجار کشش به سمت نقاشی‌هایی با مضامین فرنگی بسیار مشهود است. پرده‌های نیمه‌کاره به معنای کنار رفتن پرده‌ها و پوشش‌ها، عبور از خط قرمز و هنجارهای اجتماعی و مذهبی است. در این میان، وجود سگ در خانه و در کنار خانواده نیز نشانه عبور از هنجارها است؛ و در واقع، گشوده شدن دریچه‌هایی به دنیای جدید که در آن ممنوعه‌ها آزاد است. اگر چه در فرهنگ عامه آن روزگار، هم‌چنان نگهداری

آقاجف، صحنه‌ای از یک فضای عشایری با چادرها مشاهده می‌شود. زنان عشایر مشغول کار روزانه هستند و در میان آن‌ها، چوپان و گله گوسفندان تصویر شده است.

در دو طرف غلاف، سواران و اسب‌ها و در میان آن‌ها، مثال زنان جوان نقش بسته است. نقش سگ در این تصویر در بخش میانی و در صحنه‌ای چوپانی، کنار زن و چادر تصویر شده است. سگ در پلان اول، در حالت نشسته و آرام نقاشی شده است. حالت چهره سگ و نگاه به روبه‌رو، بسیار کنجکاو و هوشیار است و آماده فرمان برداری است. سگ‌های گله برای خود قلمرو دارند. برای افراد خانواده، مهربان و مطیع



تصویر ۱۹- وجه جانبی قلمدان از جنس خمیر کاغذ، بالبه مدور، مکتب قاجار، سده ۱۳ ه. ق، شیوه لاک (خلیلی، ۱۳۸۶: ۲۲۹).



تصویر ۲- وجه جانبی قلمدان از جنس خمیر کاغذ بالبه مدور، اثر نجفعلی، مکتب قاجار، سده ۱۳ ه. ق. شیوه لاک (خلیلی، ۱۳۸۶: ۲۳۲).

در وجه فوقانی تصویر سمت راست، یک سوار بر اسب نقاشی شده که به گلوی یک ببر زخم زده است و شمشیر را روی گلوی حیوان گرفته است. در وجه جانبی غلاف میانه تصویر، شکارچی سوار بر اسب دیده می شود که نقش یک سگ شبیه به نقش سگ در وجه فوقانی نیز مشاهده می گردد، در همان اندازه و به همان رنگ؛ سگ در خلاف جهت حرکت اسب رو به سمت اسب در حرکت است. شکارچی نیزه ای را در بدن گراز فرو کرده است. در طرفین، نقش زنان روستایی در حال شستن رخت در کنار رودخانه تصویر شده است. تمثال دوزن و مرد جوان نیز یک در میان نقاشی شده اند. عموماً، صحنه های شکار در کنار تمثال زن و مرد جوان نشان از غلبه و به دست آوردن معشوق توسط عاشق را جلوه گر است. در این قلمدان امضا «یا شاه نجف» در میانه تصویر خودنمایی می کند (تصاویر ۲۱-۲۳).

در یک قلمدان به شماره ثبت ۲۶۷ محفوظ در مجموعه خلیلی، با موضوع خانواده مقدس، با امضا «یا شاه نجف» نقش سگ در وجه جانبی غلاف مشاهده می شود. در تصویر، نقش یک سگ تزیینی نقاشی شده است. این تصویر در بخش میانی وجه جانبی غلاف قلمدان است. یک خانواده دور یک میز مشاهده می شود که سگ در نقطه میانی، دقیقاً در جلوی میز و پلان اول تصویرسازی شده است. یک زن در سمت راست تصویر نشسته است؛ سگ به پرده ای - که در دست زن است - نگاه می کند و بسیار علاقمند و بازی گوش نقاشی شده است.

از سگ در فضای داخلی امری غیر شرعی و قبیح بوده، اما آقاجف با به تصویر کشیدن آن، پرده ها را کنار زده است. سگ مشتاقانه به زن ها نگاه می کند. بر روی دو پا نشسته و حالت چهره آن، نشان از جلب توجه برای دختران جوان دارد.

بر وجه فوقانی یک نمونه قلمدان به شماره ثبت ۲۶۵ محفوظ در مجموعه آقای ناصر خلیلی، از آقاجف، صحنه های شکار نقاشی شده است و تمثال دوزن و مرد جوان به شکل نیم تنه بیضی در بین آن ها به شکل یک در میان کار شده است. تنها این صحنه شکار بر وجه فوقانی کار شده، که غیر معمول است. در دوره قاجار نمونه های بسیاری از قلمدان می توان یافت که صحنه هایی از شکار حیوانات توسط انسان بر روی آن ها تصویر شده است. اکثر این صحنه ها در وجوه جانبی قلمدان نقش بسته اند. در برخی موارد علاوه بر جوانب قلمدان، قسمت رویه نیز صحنه شکار مشاهده می شود. در سمت چپ تصویر، نقش یک سگ دیده می شود که در حال دویدن و تعقیب آهوان است و سگ جلوتر از اسب و سوارش به دنبال شکار می دود. سوار بر اسب با تفنگ آهوان را نشانه رفته است و از بدن آهوی جلویی خون به بیرون پرتاب شده است. آهو سر خود را به سمت عقب بر گردانده، تا جای زخمش را ببیند. سگ نیز به آهو نگاه می کند. گویی منتظر است تا آهو متوقف شود و از پای در آید. در وجه فوقانی در تصویر میانی و تصویر سمت راست، صحنه شکار تصویر برداری شده است؛ اما نقش مایه سگ ندارد. بلکه یک سوار و اسب دیده می شود که سوار گوش آهو را گرفته و یک جوان که در حال پرتاب سنگ به آهو است.



تصویر ۲۱- وجه فوقانی و جانبی قلمدان از جنس خمیر کاغذ بالبه مدور، اثر نجفعلی، مکتب قاجار، سده ۱۳ ه. ق. شیوه لاک (خلیلی، ۱۳۸۶: ۲۶۴).



کشش به سمت نقاشی‌هایی با مضامین فرنگی بسیار مشهود است. پنجره‌هایی با پرده‌های نیمه‌کاره نشان از گشوده شدن دریچه به دنیای جدید - که در آن ممنوعه آزاد است - دارد. پرده نیمه‌کاره به معنای کنار رفتن پرده‌ها و پوشش و عبور از خطوط قرمز و هنجارهای اجتماعی و مذهبی است. در واقع، هنوز در زندگی روزمره ایرانیان چنین صحنه‌هایی دیده نمی‌شود که سگ به عنوان حیوان خانگی در خانه‌ها حضور داشته باشد. به دلیل احکام شرعی و عرفی، هنوز، سگ حیوان خانگی نیست.

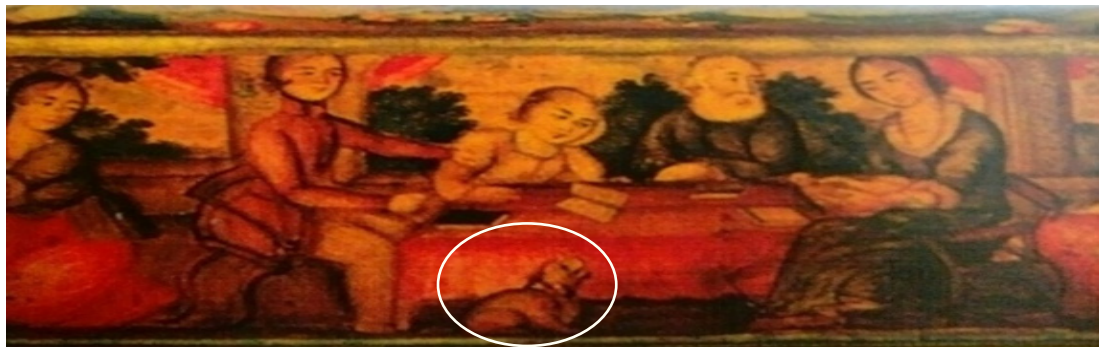
در حالی که در خانه‌های ایرانی به عنوان نگهبان در خارج از فضای خانه سگ حضور دارد. حتی در شکار و زندگی روستایی و چوپانی حضور سگ بسیار پررنگ است. در فضای خارج خانه‌ها، حیاط، باغ، چراگاه‌ها و شکارگاه‌ها سگ‌ها حضور موثر و فعالی دارند. در طرف راست غلاف، یک مرد در حال ذبح یک آهو است، و یک سگ شکاری در حال نظاره این صحنه است. سگ به روی دو دست خم شده و صورت خود را به حیوان نزدیک کرده است. اسب نیز در پشت سر مرد، به این صحنه نگاه می‌کند (تصاویر ۲۴-۲۵). در طراحی نقش سگ،



تصویر ۲۲- دیتیل نقش سگ از تصویر ۲۱، تصویر سمت چپ، وجه فوقانی قلمدان (خلیلی، ۱۳۸۶: ۲۶۴).



تصویر ۲۳- دیتیل نقش سگ از تصویر ۲۱، تصویر میانی وجه جانبی قلمدان (خلیلی، ۱۳۸۶: ۲۶۴).



تصویر ۲۴- تصویر میانی وجه جانبی قلمدان از جنس خمیر کاغذ باله مدور، مکتب قاجار، سده ۱۳ هـ.ق، شیوه لاک (خلیلی، ۱۳۸۶: ۲۶۴).



تصویر ۲۵- تصویر سمت راست وجه جانبی قلمدان (خلیلی، ۱۳۸۶: ۲۶۴).

آقانجف به طبیعت بسیار وفادار است؛ به مانند دیگر نقوش از پرداز ملایم در رنگ‌گذاری استفاده می‌کند. حجم پرداز را با پرداخت ملایم به نمایش می‌گذارد. از نورها و سایه‌ها در نقش سگ به جهت نمایش طبیعت پردازانه بهره می‌برد. آقانجف از

دور گردن سگ با روبان قرمز رنگ تزیین شده است. با دهان باز و بسیار مشتاق دیده می‌شود. کاملاً نیم‌رخ طراحی شده است. این نوع برخورد با سگ و حضورش در جمع خانوادگی و در خانه، از تاثیرات نقاشی اروپایی است. در دوره قاجار،

جدول ۱. تطبیق نقش سگ در قلمدان های مورد پژوهش از آقاجف با نمونه واقعی آن (نگارندگان، ۱۳۹۸).

تصویر سگ از نژاد اصیل	نقش مایه سگ در قلمدان نگاری های آقاجف	ویژگی سگ در آثار آقاجف	نوع نژاد
 <p>(URL4)</p>	 <p>(خلیلی، ۱۳۸۶: ۲۶۴)</p>	<p>بسیار واقع گرایانه، بسیار شبیه به نژاد ایرانی اصیل شکاری، رنگ، پوزه، باریکی اندام و دم حلقوی طبیعت پردازانه و واقع گرایانه است.</p>	<p>تازی ایرانی اصیل (سالوکی)، شکاری، اندام و پوزه باریک، دم حلقوی، گوش های افتاده و پوشیده و انعطاف پذیر، به رنگ قرمز حنایی</p>
 <p>(URL2)</p>	 <p>(همان: ۲۶۴)</p>	<p>بسیار واقع گرایانه و نزدیک به نژاد اصلی تصویر شده است. دم دراز و پوشیده از مو و گوش های افتاده، ویژگی های بصری نقش سگ را به خوبی نشان داده.</p>	<p>گلدن رتریور، سگ شکاری، اصالت روسی، به رنگ طلایی و کرم رنگ، دم طویل و راست و پوشیده از مو، گوش ها به سمت پایین افتاده اند.</p>
 <p>(URL1)</p>	 <p>(همان: ۲۲۹)</p>	<p>نقش مایه سگ طبیعت پردازانه تصویر شده، به نژاد اصلی سگ گله ایرانی بسیار نزدیک است. تیرگی اطراف چشم ها و گوش ها، چش سگ گویای نوع نژاد است.</p>	<p>سرابی، از نژادهای اصیل و پر طرفدار ایرانی، سگ نگهبان و گله، گوش های تیره، اطراف چشم ها تیره، بزرگ جثه</p>
 <p>(URL3)</p>	 <p>(همان: ۲۶۴)</p>	<p>آقاجف سگ تزئینی و حیوان خانگی را شبیه به نژاد اروپایی کار کرده. با ویژگی های بصری تزئینی اروپایی، بدن پر مو و رنگ کرم.</p>	<p>مالتیز، تزئینی اروپایی، اصالت جزیره مالت در مدیترانه، بدن با موهای پر پشت، حیوان خانگی کلاسیک، رنگ سفید یا لیمویی و کرمی رنگ</p>

ممنوعه‌ها مشاهده می‌شود. اما نه یک‌باره و به شکل کاملاً بی‌پرده، بلکه با اشاراتی تصویری، از ممنوعه‌ها عبور می‌کند. پنجره‌هایی با پرده‌های کنار رفته نشان از این بی‌پردگی و تغییر نگرش‌ها دارد. در ایران دوره قاجار، به لحاظ شرعی و فرهنگی نگاهداری از سگ در داخل فضای خانه معمول نبود و این مساله نتوانست آقانجف را برای ترسیم سگ تزیینی باز دارد. سگ‌ها در جایگاه زینتی و خانگی از نژاد اصیل اروپایی هستند. وجود سگ در نگاره‌هایی با موضوع خانواده مقدس، تاثیر هنر اروپایی بر آقانجف را به خوبی نشان می‌دهد. نقش مایه سگ حالت تزیینی داشته و متاثر از نقاشی اروپایی بوده و در ترسیم این نقش مایه به شکل و نژاد سگ‌ها توجه شده است. با توجه به مستندات که در متن مقاله ذکر شده، نشان داده شده است که شیوه و اسلوب آقانجف، بسیار اروپایی بوده است. واقع‌گرایی و طبیعت‌پردازی در قلمدان‌نگاری‌های او، نشان از این تاثیرات دارد. در نقش مایه سگ نیز به شکل واقعی سگ پرداخته شده است که از نقاشی‌های اروپایی، تاثیر گرفته است.

#### پی‌نوشت

1 postal card.

2 (papier mache): پاپیه ماشه خمیر کاغذ.

3 Friedrich Rosen

4 Willem M Floor

5 A. T. Adamawa

6 Golden Retriever

۷ یک لرد اسکاتلندی.

8 Maltese.

#### منابع

- آداموا، آ. ت. (۱۳۸۶). *نگاره‌های ایرانی گنجینه آرمیناژ*، ترجمه زهره فیضی، تهران: فرهنگستان هنر.
- آزند، یعقوب (۱۳۹۲). *کارستان هنری آقانجفعلی، هنرهای زیبا- هنرهای تجسمی*، دوره ۱۸، شماره ۴، ۳۳-۴۲.
- آزند، یعقوب (۱۳۹۵). *نگارگری ایران (پژوهشی در تاریخ نقاشی و نگارگری ایران)*، جلد ۲، تهران: سمت.
- اختیار، مریم؛ رایبسون، ب. و؛ شرویدر، اریک و دیگران (۱۳۷۷). *دوازده رخ*، ترجمه یعقوب آژند، تهران: مولی.
- اعلاء توکلی روزبهانی، فاطمه (۱۳۹۲). *بررسی تصویرسازی به روش زیرلاکی در اصفهان دوران قاجار*، پایان‌نامه کارشناسی ارشد تصویرسازی، دانشگاه آزاد اسلامی تهران مرکزی.
- افهمی، رضا و معصومی بدخش، نسربین (۱۳۹۵). تاثیرات نقاشی و عوامل فرهنگی در نوع چیدمان پیش‌زمینه و پس‌زمینه عکاسی دوره قاجار، *جلوه هنر*، دوره ۸، شماره ۲، ۷-۱۸.
- پاکباز، روبین (۱۳۹۰). *نقاشی ایران از دیرباز تا امروز*، ج ۵، تهران: زرین‌وسیمین.

قلم‌گذاری و رنگ‌گذاری‌های بسیار ملایم، پرداخت می‌کند. خصوصیات بصری سگ‌ها در قلمدان‌های آقانجف با نژاد اصیل سگ‌ها مطابقت دارد. این ویژگی‌های بصری در جدول یک، تطبیق داده شده است. در جدول یک، ویژگی‌های بصری نژاد اصیل با تصویرگری‌های آقانجف در پنج قلمدان با نقش مایه سگ، به صورت انتخابی از انواع سگ مطابقت داده شده است. در انواع نژاد شکاری، نگهبان و تزیینی از نژادهای اصیل، واقع‌گرایانه و طبیعت‌پردازانه تصویر شده است. در نوع تزیینی، نژاد اروپایی را منبع الهام قرار داده است. ویژگی‌های بصری اعم از خصوصیات ظاهری و رنگ، همه طبیعت‌پردازی شده است.

#### نتیجه‌گیری

در دوره قاجار علاوه بر تحولات اجتماعی و فرهنگی، که متاثر از روابط با اروپا بود، هنرمندان به تصویرسازی داستان‌های عامه‌پسند و عامیانه نیز روی آوردند. در بسیاری از قلمدان‌ها صحنه‌های زندگی عامیانه مردم اعم از روستایی و چوپانی مشاهده می‌شود. صحنه‌هایی که آقانجف با نقش مایه سگ بر روی قلمدان‌ها کار کرده است، بیش‌تر در وجه جانبی غلاف‌ها مشاهده می‌شود. وضعیت سگ‌ها در صحنه‌های شکاری، نگهبان و تزیینی متاثر از موضوع و روایت داستان است. آقانجف با کم‌ترین تاکید بر طرح و نقش، در کم‌ترین سطح، خصوصیت و نقش سگ‌ها را به بهترین وجه نشان داده است. در صحنه‌های شکار در آثار آقانجف، عمدتاً، سگ‌ها در حال تحرک بسیار نقاشی شده‌اند. آقانجف به خوبی از عهده این روایت‌گری در ابعاد بسیار کوچک یک قلمدان برآمده است. پویایی، تحرک و هیجان ناشی از صحنه شکار را به خوبی، به مخاطب منتقل می‌کند. با تقسیم‌بندی‌های بسیار ماهرانه، ابعاد قلمدان‌ها را - که عرض کم با طول بسیار دارند - توانسته به لحاظ ترکیب‌بندی مهار کند. در آثارش همان برخوردی را دارد که یک هنرمند می‌تواند روی دیوارنگاره یا بوم داشته باشد. این نشان از توانمندی هنرمند دارد. در صحنه‌های روستایی و شبانی، حالت سگ‌ها آرام و نشسته تصویر شده است. در بعضی قلمدان‌ها با موضوع خانواده مقدس، با زیرکی تمام نقش سگ را به عنوان حیوان خانگی و زینتی در قالب خانواده اروپایی جای داده است. تصویرگری از خانواده مقدس با نقش یوحنا، فرشته، دختران و پسران جوان را از هنر اروپایی تاثیر گرفته است. در دوره قاجار به واسطه رابطه با دنیای مدرن، به تدریج، بعضی از خط‌قرمزها به عقب رانده می‌شود. در آثار آقانجف نیز این کنار رفتن پرده‌ها و آزاد شدن



- Ekhtiar, M.; Canby, Sh. R.; Robinson, B. W.; Schroeder, E. (1998). *Persian Masters*. Tehran: Mola Publication.
- Floor, W. M.; Chelkowski, P. J.; Ekhtiar, M. (2002). *Art and Artists in Qajar Persia*. Tehran: Shasavane Baghdadi Eli.
- Haji Seyyed Javadi, S.M.M.; Haji Seyyed Javadi, S.M.A. (2013). *The Dog Encyclopedia. Mashhad: Sarafraz-hezarmasjed Agriculture and Animal Husbandry Company*. www.sarafraz-hezarmasjed.ir (Text in Persian).
- Karimi, N. (2016). *Papier mache*, Isfahan: Entertainment Cultural Office of Isfahan (Text in Persian).
- Karimzadeh Tabrizi, M.A. (1975). Agha Najafali Naghash Bashi Esfahani, *Honar-va-Mardom*. 159 & 160, 88-92.
- Karimzadeh Tabrizi, M.A. (2000). *Qalamdan and Persian Lacquer Work*. Tehran: Satrap Publication.
- Karimzadeh Tabrizi, M.A. (1991). *The Styles & Works of Ancient Painters of Iran*. Tehran: Mostofi (Text in Persian).
- Khalili, N. (2007). *Lacquer of the Islamic Land*. Tehran: Karang Publication.
- Pakbaz, R. (2011). *Iranian Painting: From Past till Today*. Tehran: Zarin-o-Simin (Text in Persian).
- Rashidi Boshraabadi, M. (2018). *Study of Portrait on pens from Safavi to Qajar period*. M.A. Thesis in Painting, Sistan and Baluchestan University.
- Safari, S. (2018). *Political-Cultural Life of Isfahan in the Government of Massoud Mirza Zel-ol-Soltan*, M.A. Thesis in Social Sciences, Yazd University.
- Yavari, H.; Ebtahaj Hamedani, H. (2011). *A Look at Iranian Oil Lacquer Pens (with Emphasis on Qajar Period Lacquer Pens)*. Tehran: Azar and Sima-y-Danesh Publication.

URLs:

- URL1: www.berouztarinha.ir(accesssdate: 2019/12/4)
- URL2: https://www.dogbreedslist.info(access date: 2019/12/10)
- URL3: www.petha.ir(access date: 2019/12/2)
- URL4: https://scontent-frt3-1.cdninstagram.com(access date: 2019/12/6)

- حاجی سیدجوادی، سید محمد مهدی و حاجی سیدجوادی، سید محمد علی (۱۳۹۲). *اطلس رنگی نژادهای سگ*. مشهد: شرکت کشاورزی و دامپروری سرافراز هزارمسجد.
- خلیلی، ناصر (۱۳۸۶). *کارهای لاک (جلد هشتم ازگزیده ده جلدی مجموعه هنرهای اسلامی)*، ترجمه سودابه رفیعی سخایی، تهران: کارنگ.
- رشیدی بشرآبادی، مرضیه (۱۳۹۷). *بررسی تک چهره نگاری بر روی قلمدان های دوره صفوی تا قاجار*، پایان نامه کارشناسی ارشد نقاشی، دانشگاه سیستان و بلوچستان.
- صفری، سحر (۱۳۹۷). *حیات سیاسی- فرهنگی اصفهان در حکومت مسعود میرزا ظل السلطان*، پایان نامه کارشناسی ارشد علوم اجتماعی، دانشگاه یزد.
- فلور، ویلم ام؛ چلکووسکی، بیترو اختیار، مریم (۱۳۸۱). *نقاشی و نقاشان دوره قاجار*، ترجمه یعقوب آژند، تهران: ایل شاهسون بغدادی.
- کریم زاده تبریزی، محمد علی (۱۳۵۴). *آقاجعلی نقاش باشی اصفهانی، هنرمردم*، شماره ۱۵۹ و ۱۶۰، ۸۸-۹۲.
- کریم زاده تبریزی، محمد علی (۱۳۷۰). *احوال و آثار نقاشان قدیم ایران*، جلد ۳، تهران: مستوفی.
- کریم زاده تبریزی، محمد علی (۱۳۷۹). *قلمدان و سایر صنایع روغنی ایران*، تهران: ساتراپ.
- کریمی، نرگس (۱۳۹۵). *پایپه ماشه*، اصفهان: سازمان فرهنگی - تفریحی شهرداری اصفهان.
- کن بای، شیلا (۱۳۸۹). *نقاشی ایرانی*، ترجمه مهدی حسینی، چ. چهارم، تهران: دانشگاه هنر.
- یاوری، حسین و ابتهاج همدانی، هلیا (۱۳۹۰). *سیری در قلمدان های لاک روغنی ایران (با تأکید بر قلمدان های لاک دوره قاجاریه)*، تهران: آذروسیمای دانش.

References:

- Adamova, A. T. (2007). *Persian Painting and Drawing from the Hermitage Museum*. Tehran: Academy of Art.
- Afhami, R.; Masoumi Badakhsh, N. (2016). Influences of Painting and Cultural Factors in Type of Background's and foreground's Composition in Photography of Qajar Era. *JOURNAL of JELVE-Y- HONAR*. 8(2)7-18 (Text in Persian).
- Ala Tavakoli, F. (2013). *Illustrating with Lacquer Technique in Qajar Cycle Isfahan*, Tehran: Islamic Azad University (Text in Persian).
- Azhand, Y. (2013). Agha Najafali's Art Workshop, *HONAR-HA-YE-ZIBA*. 18(4) 33-42 (Text in Persian).
- Azhand, Y. (2016). *Iranian Painting (Research in the History of Iranian Painting)*. Tehran: Samt Publication.
- Canby, SH. R. (2010). *Persian Painting*. (4th ed), Tehran: The University of Arts Tehran-Iran.

## A Study of the Dog's Drawing in Paintings by Agha Najafali of the Mohammad Shah Qajar Period<sup>1</sup>

Elahe Panjehbashi<sup>2</sup>

Fatemeh Amani Rad<sup>3</sup>

Received: 2019-12-30

Accepted: 2020-07-21

### Abstract

The Qajar period is one of the brightest periods of the art of pen and ink painting. In the Qajar era, we are witnessing the flourishing of calligraphy, and many artists began to make and decorate pens. With the construction of Qal-madan, a suitable platform was provided for the illustration of artists. The designs used on the pens, like other arts in the Qajar period, were influenced by European art. Painting became popular due to the rise of courtiers, statesmen, men, and the rich. The art of calligraphy in the 13th century AH. It reached its peak. Agha Najafali Naghashbashi, one of the leading painters of calligraphy and calligraphy, has been very effective in the flourishing of this art. He is one of the most important artists of calligraphy and calligraphy painting in the Qajar period. One of the motifs used in his works.

The aim of this research is to study the role of dogs and their impact on European painting and the actual breed of dogs in Agha Najafali's painting. This study is an analysis with a historical approach. The main question of this research includes the following cases of how the role of dogs in the works of Agha Najafali has been worked on? To what extent is it influenced by European art? To what extent has realism and nature been addressed? The present research method is qualitative and analytical-descriptive. The method of collecting information is documentary (library). In this study, it is assumed that Agha Najafali is influenced by European painting, and he has tried to portray the realistic role of dogs. The necessity of this research is that in the researches that have been done so far, the role of dogs and its influence on European painting in the art of painting and especially the works of Agha Najafali has not been studied. The statistical population of this study is the study of five works of painted pencils on the subject of dogs. In the second half of Qajar, it reaches its peak of prosperity. Painting and engraving in the Qajar period, due to the general popularity, attracts great masters. The European travels of the kings of Qajar and his connection with Europe make the courtiers and nobles more familiar with the manifestations of life and luxury in the West. Therefore, decorative items and equipment are in greater demand. Pencils, mirrors, mirror frames, jewelry boxes, forks and seals for rich men and women bring prosperity to related jobs. Many artists are engaged in making and preparing such objects, and the ground is laid for illustrating the faces. Due to the court's support for artists in the late Qajar period, artists turned to small family workshops. Lucky pens and objects grew significantly because they were made of more common materials. Artists had worked a lot in the field of pen painting and lacquer painting before the Qajar period, but it is in the second half of the Qajar period that this art reaches its peak. Lacquer painting and calligraphy in the Qajar period attracted great masters due to their popularity. Many artists made and made such objects. Agha Najafali is also one of the most prolific artists of his time. He is one of the creators of great and influential changes in lacquer painting and pen painting. In fact, he brought the methods of the Karim Khan and Nasserite eras closer together. The royal court called him "Naghashbashi" and, according to evidence, he was associated with the royal court. Agha Najaf used the style of Isfahani masters and the style of European painters living in Isfahan equally. Agha Najafali had a precise and excellent style in working and polishing Lucky works. An examination of Agha Najafali's works shows that he was mainly engaged in carrying out the orders of the authorities in Isfahan. Agha Najafali's personal and prolific methods introduce him as an influential artist and stylist.

In this article, the art of calligraphy in the Qajar period is examined and the role of dogs in the works of Agha Najafali is discussed. Five pens from Agha Najafali's pens, in which the role of the dog is illustrated, are examined. At the end of the study, it was concluded that a variety of hunting dogs, guards, herds and ornaments were painted in the pictures of the pen in question. The motifs used for dogs in pen drawings are influenced by European paintings and are based on the study of the actual breeds of dogs.

**Keywords:** Qajar, Painting, Agha Najafali, Motif, Dog

1-DOI: 10.22051/jjh.2020.29674.1476

2-Corresponding Author, Assistant Professor, Department of Painting, Faculty of Art, Al-Zahra University, Tehran, Iran.

Email: [e.panjehbashi@alzahra.ac.ir](mailto:e.panjehbashi@alzahra.ac.ir)

3-M.A. in Painting, Al-Zahra University, Tehran, Iran. Email: [fatimarad99@yahoo.com](mailto:fatimarad99@yahoo.com)