

تحلیل نقش چشم‌انداز در موقعیت استقرار و ساختار فضایی عمارت اصلی در باغ ایرانی

(مطالعه موردی: باغ‌های دوره صفوی در شمال ایران)*

اسحق رضازاده

پژوهشگر دکتری معماری اسلامی، دانشکده معماری و شهرسازی، دانشگاه هنر اصفهان، ایران.

آرمین بهرامیان**

استادیار معماری، دانشکده معماری و شهرسازی، دانشگاه هنر اصفهان، ایران.

احمد امین پور

دانشیار معماری، دانشکده معماری و شهرسازی، دانشگاه هنر اصفهان، ایران.

وحید حیدرنتاج

استادیار معماری، دانشکده هنر و معماری، دانشگاه مازندران، بابل، ایران.

تاریخ دریافت: ۱۴۰۰/۰۳/۰۱ تاریخ پذیرش: ۱۴۰۰/۰۳/۲۰ تاریخ قرارگیری روی سایت: ۱۴۰۰/۰۴/۰۱

چکیده با وجود کلیت یگانگی باغ ایرانی، تنوعاتی در آن دیده می‌شود که بنا به شرایط مختلف بستر طبیعی باغ به وجود آمده است. یکی از مسائلی که در مطالعه باغ ایرانی با آن مواجه می‌شویم، تغییر شکل و موقعیت استقرار عمارت اصلی در برخی باغ‌های شمال ایران است که اگرچه ساختار مشابهی با باغ‌های فلات مرکزی دارند اما در این موضوع با آن کلیت یگانگی متفاوت هستند. این مقاله با بررسی باغ‌های شمال ایران در پی پاسخ به این سؤال است که چشم‌انداز درک شده از نظرگاه به محیط پیرامون، چگونه بر نظام استقرار معماری و ساختار فضایی عمارت اصلی باغ‌های شمال ایران تأثیر می‌گذارد؟ فرضیه پژوهش این است که علاوه بر ساختار هندسی باغ و ویژگی‌های توپوگرافیک زمین، چشم‌انداز محیط پیرامون باغ نیز بر تعیین موقعیت استقرار عناصر معماری و ساختار فضایی عمارت اصلی باغ‌های شمال ایران نقش دارد. پژوهش حاضر با هدف شناخت باغ‌های شمال ایران، ترکیبی از روش‌های تاریخی و مطالعه بین موردی را مناسب یافته است که با کمک اسناد مکتوب، متون تاریخی، سفرنامه‌های سیاحان و مستندات تصویری همچون عکس‌های تاریخی، نقشه‌های وضع موجود، عکس هوایی، آخرین یافته‌ها از کاوش‌های باستان‌شناسی و مشاهدات میدانی، به بررسی این باغ‌ها می‌پردازد. پس از بررسی و گونه‌شناسی ۱۵ باغ در شمال ایران و مطالعه و تحلیل تغییرات نظام استقرار و ساختار فضایی عمارت اصلی در چهار نمونه کاملتر، این نتیجه حاصل شد که در کنار نظام‌های کارکردی و معنایی، ویژگی‌های طبیعی بستر باغ و چشم‌انداز محیط پیرامون از عناصر سازمان‌دهنده بر نظام‌های کالبدی باغ‌های شمال ایران هستند و باغ ایرانی، در بسترهای مستعد، با هدف بهره‌مندی حداکثری از ظرفیت‌های ممتاز منظرین طبیعت پیرامون باغ، جهت‌گیری می‌کند. بدین معنا که در چنین بسترهایی، چشم‌انداز طبیعی قابل درک از نظرگاه، در کنار چشم‌انداز مصنوع باغ، راستای نظرگاه و متأثر از آن، نظام استقرار معماری و ساختار فضایی عمارت اصلی را تعیین می‌نماید.

واژگان کلیدی | باغ ایرانی، باغ‌های شمال ایران، عمارت اصلی، نظرگاه، چشم‌انداز.

پیشینه پژوهش

پژوهش‌هایی ارتباط ساختار باغ ایرانی و عناصر اصلی معماری آن را بررسی کرده‌اند. دکتر پیرنیا (۱۳۷۳) در مقاله «باغ‌های ایرانی» اشاره می‌کند که در آن وضعیت‌های مختلف مکانیابی عمارت اصلی در باغ ایرانی بررسی شده است. متدین (۱۳۹۹) نیز در کتاب «کوشک-باغ‌های ایران» با پیش‌فرض تقدم معماری بر باغ‌سازی، به تحلیل ویژه کوشک‌های باغ ایرانی و مفاهیم تأثیرگذار در طراحی آنها پرداخته و آنها را در چند گروه: کوشک‌های نه‌قسمتی، کوشک‌های چهلستونی، کوشک‌های سه‌قسمتی و کوشک‌های آلچیقی قابل دسته‌بندی دانسته است. در طرح پژوهشی منصوری (۱۳۸۴ الف)، با عنوان «بررسی نقش صفا در معماری ایران» و مقاله تیموری گرده و حیدرنتاج (۱۳۹۳) با عنوان «نظرسنگاه عنصر اصلی تصویرشده در نگاره‌های نمایش‌دهنده باغ ایرانی» به اصالت نظرسنگاه در باغ ایرانی پرداخته شده است.

مصطفی‌زاده (۱۳۹۵) در رساله دکتری خود به دید و منظر و تأثیر آن در تنوع باغ‌های ایرانی در شیراز پرداخته است. از سویی دیگر جز در مواردی که برخی کتاب‌ها اشاره‌ای کوتاه به باغ‌های شمال ایران داشته‌اند، حیدرنتاج (۱۳۸۹ الف) که در رساله دکتری خود هنجار شکل‌یابی باغ‌های مازندران را مورد بحث قرار داده و آنها را با باغ‌های فلات مرکزی ایران مقایسه کرده است. اما در هیچ‌یک از این پژوهش‌ها به عناصر منظرین که در بستر احداثی باغ وجود دارد، توجه نشده است. در این پژوهش‌ها، به گوشه‌ای از ویژگی‌های محور اصلی، عمارت اصلی، نظرسنگاه و چشم‌انداز داخلی، هر کدام در نگاهی مستقل، اشاره شده است. اما اینکه محیط پیرامون چگونه با معماری تعامل دارد تا چشم‌اندازی بیکران و وسیع از نظرسنگاه را برای ناظر مهیا کند، بررسی نشده است.

در این راستا این پژوهش به دنبال پاسخ به این سؤال است که چشم‌انداز درک‌شده از نظرسنگاه به محیط پیرامون، چگونه بر نظام استقرار معماری و ساختار فضایی عمارت اصلی باغ‌های شمال ایران تأثیرگذار است؟

روش تحقیق

براساس ماهیت پرسش‌های تحقیق که کل‌نگر، واگرا و در ارتباط مستقیم با مفاهیم و ویژگی‌های منظرین باغ ایرانی هستند، پارادایم‌های کیفی، سازگاری بیشتری با این پژوهش دارند. در بین رویکردهای متفاوت پارادایم‌های کیفی، رویکرد تاریخی و مطالعه بین‌موردی^۱ روش تحقیق در این پژوهش است (گروت و وانگ، ۱۳۸۸، ۱۷۹).

در گام نخست، باغ‌های منطقه شمال ایران مورد مطالعه جامع قرار می‌گیرند تا شناسایی، گونه‌یابی و دسته‌بندی شوند.

مقدمه | هنر باغ‌سازی یکی از دیرینه‌ترین هنرها در میان تمدن‌های کهن است که ایرانیان در این عرصه جایگاه و مرتبه‌ای ویژه داشتند و یکی از شیوه‌های باغ‌سازی به نام «باغ ایرانی» را به جهان معرفی کردند. در ساده‌ترین توصیف کالبدی، ساختار هندسی «باغ ایرانی» تابع نظام مستطیل شکل با محورهای مستقیم‌الخط متعامد است که متناسب با ویژگی و شیب زمین کرت‌بندی و یا تراس‌بندی می‌شود. تمامی باغ‌های تاریخی از سه نظام کاشت، آب و بنا (استقرار معماری) شکل گرفته‌اند و عمارت اصلی با استقرار در مناسب‌ترین موقعیت، به بهترین چشم‌انداز دست می‌یافت (شاهچراغی، ۱۳۹۸، ۴۳).

بیان مسئله

باغ ایرانی پدیده‌ای چندلایه است و مطالعه بر روی هر لایه آن می‌تواند به شناخت ما از جنبه‌های گوناگون باغ ایرانی وسعت بخشد. تنوعاتی که بنا به شرایط مختلف بستر محیطی از باغ ایرانی وجود دارد، باعث شده متخصصانی که اصلی‌ترین توجیه وجود باغ باغ ایرانی را دلایل اقلیمی در سرزمین گرم و خشک ایران می‌دانند، در مطالعات خود باغ‌های شمال ایران را مستثنی کنند، درحالی‌که باغ‌های شمال ایران با بستر طبیعی کاملاً متفاوت، می‌توانند نمونه‌های مناسبی جهت شناخت جنبه‌های دیگر باغ ایرانی باشند. تا کنون در مطالعات باغ ایرانی رابطه بین نظام استقرار معماری و ساختار فضایی عمارت اصلی با چشم‌انداز محیط پیرامون به روشنی تبیین نشده است.

یکی از مسائلی که در مطالعه باغ ایرانی با آن مواجه می‌شویم، تغییر ساختار فضایی و موقعیت استقرار عمارت اصلی در برخی باغ‌های شمال ایران است که ساختار مشابهی با باغ‌های فلات مرکزی دارند. لذا ضرورت دارد که در مطالعات، کوشک، نه به‌عنوان یک ساختار مجزا، بلکه موجودیتی یکپارچه با باغ ایرانی و بستر طبیعی محیط پیرامون آن، مورد تحلیل قرار گیرد.

با تحلیل عناصر منظرین و نقشه‌های باغ‌های شمال ایران، به‌نظر می‌رسد که علاوه بر ساختار هندسی باغ و ویژگی‌های توپوگرافیک زمین، چشم‌انداز محیط پیرامون باغ در موقعیت استقرار عناصر معماری و ساختار فضایی عمارت اصلی باغ‌های شمال ایران نقش مؤثری دارد و با هدف بهره‌گیری حداکثری از ظرفیت‌های منظرین طبیعت پیرامون، ساختار و موقعیت استقرار عمارت اصلی را تعیین می‌کند.

هدف این پژوهش، تبیین نحوه تأثیر عنصر مهم چشم‌انداز درک‌شده از نظرسنگاه اصلی باغ، بر نظام استقرار معماری و ساختار فضایی عمارت اصلی در باغ‌های شمال ایران است.

حرکت در باغ جهت درک منظر. چشم‌اندازهای چندگانه در باغ‌ها در چند مقیاس قابل بررسی هستند: پیش‌زمینه، میانه و دوردست (Ruggles, 1994; kryder-reid, 1994). باغ ایرانی از هر سه مقیاس چشم‌اندازها بهره می‌برد و به آنها توجه می‌کند، اما این پژوهش بر چشم‌اندازهای دوردست تمرکز دارد.

تعریف چشم‌اندازی که از طبیعت دوردست گزیده شده است، زیبایی‌شناسی خاصی را برای باغ‌سازی ایرانی فراهم می‌آورد. لذا نوعی از منظرپردازی در باغ ایرانی مشاهده می‌شود که فضایی مناسب جهت تأمل انسان و شهود در او محسوب می‌شود (منصوری، ۱۳۸۴ الف، ۶۲). توقف در نظرگاه، صفه و یا ایوان باغ و دید وسیع به طبیعت بکر دوردست انسان را به تأمل وامی‌دارد. چشم‌انداز بی‌کران در باغ ایرانی، انسان را به آسایش، آرامش و غوطه‌ور شدن در اندیشه‌های هدایت می‌کند و این امر باعث گسست مادی او از محیط پیرامون و اتصالش به نظام معنایی می‌گردد (مثنوی، محسنی‌مقدم و منصوری، ۱۳۹۷، ۹).

• اندیشه‌ی تعامل با طبیعت بکر

احترام به عناصر طبیعی آب و درخت به دلیل سنت‌ها، ارزش‌ها و باورهای مختلف فرهنگی در بسیاری از تمدن‌های باستان نهادینه شده است. با مطالعه تمدن‌های باستانی چون ایران، چین، هند و مصر، نگاه احترام‌آمیز به عناصر طبیعی مشخص می‌شود (Ansari, Taghvaei & Nejad, 2008, 101). اما طبیعت در باغ ایرانی نقشی متفاوت از دیگر فرهنگ‌های جهان دارد.

از نظر ویلبر (۱۳۹۰) زیبایی‌شناسی باغ ایرانی طبیعت‌گراست و جوهر فضای باغ ایرانی با طبیعت است (منصوری، ۱۳۸۴ ب، ۶۱). از سوی دیگر طبیعت بکر، که انسان در آن دخل و تصرف نکرده باشد نیز به‌عنوان نمادی از قدرت آفریدگار، زیباست. همچنان که در بسیاری از نگاره‌های ایرانی نظم و هندسه تعریف‌شده امروزی از باغ ایرانی قابل درک نیست و در ازای آن حسی همچون گلگشت و تفرج، فارغ از نظم هندسی می‌یابیم (بهشتی، ۱۳۸۷، ۱۰). این نگاره‌ها همبستگی میان باغ به‌عنوان مکانی محصور و مناظر طبیعی و بکر دوردست را بیان می‌کند. ساختار به‌کاررفته در آنها برگرفته از الگوی احترام به طبیعت بکر در باغ ایرانی بوده است (محمدزاده و نوری، ۱۳۹۶، ۳۵).

همان‌طور که در طبیعت بکر منطقه لنجان، فضایی محفوظ در طبیعت می‌یابیم که شاه می‌توانسته در آن با افراد منتخب دیدار کند و از آنجا به منظری طبیعی و بکر بنگرد که با نظر او سامان‌دهی شده است. این گونه باغ‌ها که در طبیعت بکر قرار داشته‌اند، از باغ‌های حکومتی خصوصی‌تر بوده‌اند (عالمی، ۱۳۸۷، ۶۲).

و وضعیت کلی آنها تحلیل شود. سپس انتخاب نمونه‌های شاخص منطبق با پرسش پژوهش، براساس وضعیت مستندات در دسترس هریک از باغ‌ها انجام می‌شود. پس از انتخاب نمونه‌های شاخص پژوهش، گردآوری داده‌ها در خصوص این باغ‌ها از منابع مکتوب (سفرنامه، کتاب، نامه تاریخی، کتیبه و غیره)، منابع شفاهی (خاطرات مردم، گفتگوها، مصاحبه‌ها و غیره)، تصاویر تاریخی (نقاشی‌ها سیاحان، عکس تاریخی، نقشه‌های هوایی از سال ۱۳۳۵ ه.ق. و غیره)، گزارش‌ها و نتایج کاوش‌های باستان‌شناسی و منابع ساختمانی و ابنیه باقی‌مانده از باغ‌ها با حضور در سایت باغ‌ها و برداشت دقیق صورت می‌گیرد. با توجه به رویکرد کیفی پژوهش و ماهیت تاریخی پدیده باغ ایرانی، گام بعدی پژوهش تدوین یک مدل ثابت خوانش و چارچوب تحلیل مبسوط چندگانه^۲ است. مراحل تحلیل و مطالعه هریک از نمونه‌های منتخب در چارچوب مدل ثابت انجام می‌شود و بدین ترتیب ابتدا چستی چشم‌انداز سپس چگونگی تماشای آن توسط ناظر و در نهایت تأثیرات آن بر معماری هریک از باغ‌ها مورد بررسی قرار خواهد گرفت و این فرایند تا رسیدن به اهداف پژوهش ادامه می‌یابد و وجوه اثبات‌کننده یا نفی‌کننده عوامل مختلف، از جمله ویژگی‌های بستر طبیعی، در شکل‌یابی باغ ایرانی تبیین می‌شود.

مبانی نظری

بررسی چستی ارزش‌های پایه زیبایی‌شناسی ایرانی و شناخت نظام‌های زیبایی‌شناسانه باغ ایرانی، می‌تواند منجر به شناخت اصول باغ‌سازی ایرانی و چرایی شکل‌گیری آنها شود. منصوری (۱۳۹۹، ۳) معتقد است که سه‌گانه آب، گیاه و چهارطاقی، اساس زیباشناسی فضا در ایران را تشکیل می‌دهد. براساس نظریه‌های متخصصین، زیبایی‌شناسی در باغ ایرانی شامل پارامترهای گوناگون می‌شود. منصوری (۱۳۸۴ ب، ۵۸-۶۳) چشم‌انداز بی‌کران و تعامل با طبیعت را از عناصر زیبا‌سازنده باغ ایرانی، می‌داند و یا از سویی دیگر عالمی (۱۳۹۰) عواملی چون امتداد دید تا طبیعت بکر، تقارن موضعی، کوشک و محور اصلی را اصل‌هایی می‌داند که در باغ ایرانی تکرار شده و آن را ماندگار کرده‌اند. در این بخش پارامترهایی که بر روی چشم‌انداز درک‌شده توسط ناظر تأثیر مستقیم می‌گذارند، تبیین می‌شوند.

• چشم‌انداز بی‌کران

در این پژوهش واژه چشم‌انداز را می‌توان به‌عنوان بخشی از دستگاه فرهنگی در نظر گرفت. چشم‌انداز در متون ادبی کهن فارسی، منظری از طبیعت گزیده است که در برابر ناظر قرار دارد (منصوری و مخلص، ۱۳۹۷، ۲۳). در مطالعات باغ‌های تاریخی عمل دیدن در باغ از چند جهت می‌تواند مورد توجه قرار گیرد؛ کنترل دیدگاه و چشم‌انداز، تعریف چشم‌انداز و مدیریت

در دو طبقه ساخته می‌شد و نظرگاه و ایوان اصلی همواره در طبقه بالا پیش‌بینی می‌شد (انصاری و نامی، ۱۳۹۶).
 - ایوان‌ها و نظرگاه‌های نیمه‌باز همواره کلیدی‌ترین فضای کوشک بوده‌اند (بلالی اسکویی و محمودی، ۱۳۹۹، ۳۱).
 - معماری کوشک باغ ایرانی بیش از آنکه از تفکر هنری و سبک معماری خاصی برآمده باشد، به‌عنوان نظرگاهی بر طبیعت و با هدف فراهم کردن بیشترین حظ بصری از چشم‌انداز، طراحی شده است (منصوری، ۱۳۹۸، ۳۴)، (جدول ۱).

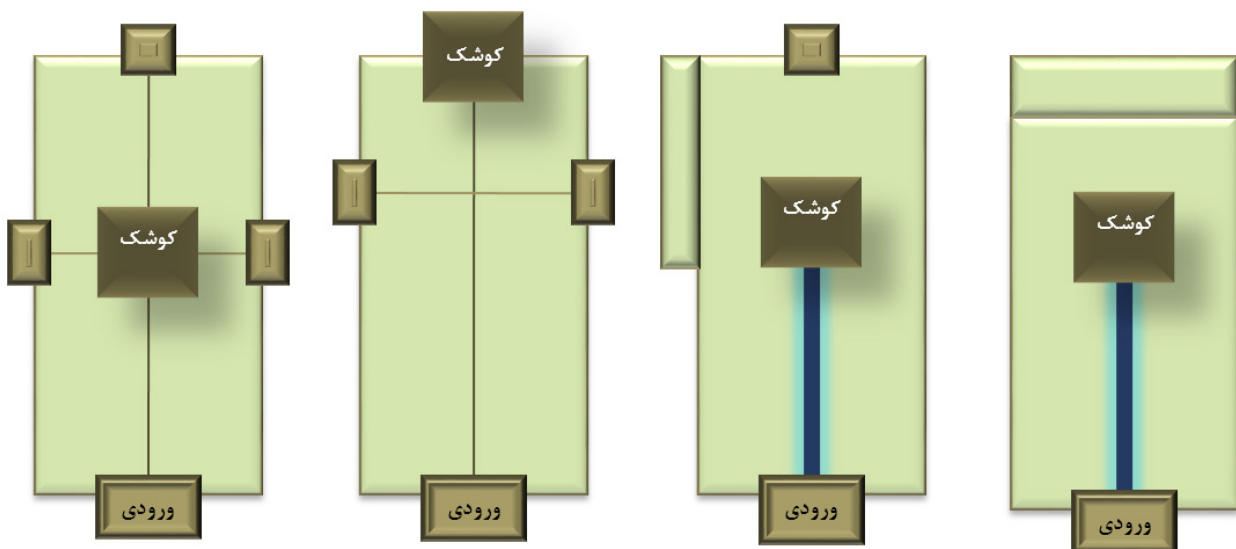
بررسی باغ‌های شمال ایران

شمال ایران از دوره ساسانی تا دوره صفوی، به‌ندرت تحت کنترل حکومت مرکزی ایران قرار داشت. اما به‌دلیل اشتراکات مذهبی شیعی با صفویان و اقلیم معتدل و سرسبز، همواره مورد توجه ویژه حاکمان صفوی بوده است. لذا در شهرهای آمل، بابل، ساری و بهشهر^۳ باغ‌هایی احداث شد که به‌عنوان تفرجگاه و نمادی از قدرت حاکمیت توسط پادشاهان صفوی مورد استفاده قرار می‌گرفت. متأسفانه بیشتر این باغ‌ها (که بنیان‌گذاری همه آنها در دوره صفوی است) به دلایل مختلف، از جمله فرسایش سریع اقلیم شمال ایران و تصرفات انسانی، از بین رفته و آثار زیادی از آنها باقی نمانده است. اما به کمک آنچه از شواهد تاریخی و یافته‌های کاوش‌های باستان‌شناسی برخی از باغ‌ها برجا مانده، می‌توان نمونه‌هایی از باغ‌های این منطقه را بازنمایی کرد و به تحلیل ویژگی‌های منظرین آنها پرداخت (حیدرنتاج، ۱۳۸۹ الف). باغ‌های تاریخی دوره صفوی در شمال ایران، براساس مستندات تاریخی و پژوهش‌های معاصر، ۱۵ مورد هستند که با تدوین الگوی مرجع، هر ۱۵

• نظام‌های کالبدی باغ ایرانی در تعامل با چشم‌انداز

کالبد کلیه باغ‌های تاریخی از سه نظام کاشت (گیاه)، آب و ابنیه (استقرار معماری)، شکل یافته است که ساختار هندسی، به‌عنوان نظام تلفیق عناصر طبیعی و مصنوع باغ شناخته می‌شود (شاهچراغی، ۱۳۹۸، ۶۵). نظام استقرار معماری در باغ ایرانی، در تعامل با نظام ساختار هندسی باغ، عامل نظم‌دهنده ابنیه و کلیه عناصر مصنوع است و در تعامل با نظام کاشت و نظام آب، نظام‌های کالبدی باغ را منسجم می‌کند و عمارت اصلی باغ ایرانی عموماً در محور اصلی مستقر می‌شد. به‌طور کلی ویژگی‌های نظام استقرار معماری و ساختار فضایی عمارت اصلی در باغ ایرانی را می‌توان چنین برشمرد:

- نظام استقرار معماری، همانند نظام کاشت و نظام آب، بر نظام ساختار هندسی باغ منطبق است (همان، ۷۹).
- محور اصلی در باغ‌های شیبدار، عمود بر خطوط توپوگرافی شکل می‌گیرد و متعاقباً موقعیت استقرار عمارت اصلی در بالاترین نقطه باغ تعیین می‌شود (علایی، ۱۳۸۸، ۱۹).
- عمارت اصلی در باغ‌های گسترده در وسط باغ و محل تقاطع محورها قرار می‌گیرد و با ارتفاع گرفتن به دید چهارطرفه دست می‌یابد (پیرنیا، ۱۳۷۳، ۵).
- در باغ‌های محوری کوشک در محدوده یک‌سوم انتهایی در امتداد محور طولی قرار می‌گیرد، بناهای اندرونی را در طرف خلوت باغ قرار و چشم‌انداز اصلی در جهت مخالف اندرونی ساماندهی می‌شود (همان، تصویر ۱).
- کوشک یا عمارت اصلی باغ، عنصر اصلی معماری است.
- کوشک جهت دستیابی به بهترین چشم‌انداز، مرتفع و یا



تصویر ۱. چهار نحوه قرارگیری کوشک در محوطه باغ طبق نظر استاد پیرنیا. مأخذ: نگارندگان بر مبنای پیرنیا، ۱۳۷۳.

جدول ۱. موقعیت استقرار و ساختار فضایی عمارت اصلی در باغ‌های گسترده و باغ‌های تخت. مأخذ: نگارندگان.

زمین‌های مسطح (باغ گسترده)		زمین‌های شیبدار (باغ تخت)	
توصیف	محل تقاطع محورهای اصلی به صورت دو طبقه	در بالاترین نقطه باغ (یک سوم انتهایی) به صورت یک طبقه	
موقعیت استقرار عمارت اصلی	پلان	پلان	
برش	برش	برش	
توصیف	پلان چهارصفه - نمای چهارطرفه - بهره‌گیری از ایوان در طبقه بالا	پلان یک‌طرفه - بهره‌گیری از ایوان در جهت اصلی رو به شیب و سردر	
ساختار فضایی عمارت اصلی	پلان	پلان	
برش	برش	برش	

باغ براساس شاخصه‌های کالبدی، گونه‌شناسی و دسته‌بندی شده‌اند. در این شاخصه‌ها به فرم زمین، ابعاد و تناسبات، توپوگرافی و ساختار هندسی توجه شده است. همان‌گونه که در جدول ۲ قابل مشاهده است، گونه‌های باغ‌های شمال ایران براساس شکل زمین به چهار دسته: مستطیل محدود، مستطیل طویل، مربعی و دایره‌ای قابل تفکیک‌اند که وسعت آنها در دو مقیاس وسیع (بیشتر از شش هکتار) و محدود (کمتر از دو هکتار) است. در خصوص توپوگرافی نیز چهار الگوی: مسطح، شیب یک‌طرفه، شیب دو طرفه و شیب چهار طرفه قابل تشخیص هستند. ساختار هندسی این باغ‌ها نیز در دو ساختار محوری و چهاربخشی می‌گنجد. در خصوص نظام استقرار معماری دو ساختار اصلی و رایج استقرار در یک سوم انتهایی محور باغ و محل تقاطع محورهای اصلی قابل ردیابی است، اما در برخی موارد نیز نظام استقرار متفاوتی دیده می‌شود که مورد تحلیل دقیق قرار می‌گیرد. در تبیین تنوع ساختار عمارت اصلی، با دو مسئله مواجه می‌شویم: ابتدا عدم امکان بازیابی دقیق ابنیه به علت فرسایش شدید آنها و دیگری تنوع و گوناگونی آنها. به صورت عمومی، عمارت اصلی در باغ‌های شمال ایران جهت سازماندهی نظرگاه، از دو الگوی گوشک‌های نه قسمتی

یا چهارصفه و گوشک‌های سه قسمتی یا یک‌رویه پیروی می‌کنند. اما در برخی موارد در عمارت اصلی، فضایی ستوندار و نیمه‌باز که گستره دید را وسیع‌تر می‌نماید، اهمیت می‌یابد و گاهی اوقات نیز گوشک‌هایی آلاچیقی و صرفاً نظرگاهی به عمارت اصلی باغ تبدیل می‌شوند و یا علاوه بر عمارت اصلی، گوشک-نظرگاه‌های آبی دیگری نیز مکمل چشم‌انداز طبیعی باغ می‌شوند. کارکرد این باغ‌ها، صرفاً دیوانی و حکومتی، خصوصی و تفریحی و باغ‌هایی که ترکیبی از تفریح و حکومتی را توأمان دارند و همچنین باغ‌های خدماتی است (بنگرید به جدول ۲). با بررسی ۱۵ باغ، می‌توان نتیجه گرفت که ارتباط با عناصر طبیعی محیط پیرامون، بر انتظام عناصر معماری باغ مؤثر بوده است. از سویی دیگر، الگوی مرجع و نظام شکلی-هندسی باغ متأثر از توپوگرافی زمین باغ نیز هست. جهت تبیین نقش چشم‌انداز محیط پیرامون باغ، امکان تحلیل دقیق ۱۵ مورد باغ مطالعه‌شده، وجود ندارد. زیرا برخی از آنها به دلایل گوناگون همچون تخریب کامل (باغ خلوت)، عدم امکان دسترسی (صفی‌آباد- در اختیار نیروی انتظامی است) قابل بازیابی نبوده‌اند و از دایره تحلیل خارج شدند. انتخاب باغ‌ها براساس وضعیت مستندات در دسترس هریک از آنهاست تا نمونه‌هایی که جهت بررسی انتخاب

جدول ۲. گونه‌شناسی و تحلیل کالبدی باغ‌های شمال ایران. مأخذ: نگارندگان.

عناصر منظرین طبیعی بستر	دسته‌بندی کارکردی	دسته‌بندی کالبدی				الگوی مرجع باغ	نام باغ	
		ساختار نظرگاهی عمارت اصلی	استقرار عمارت اصلی	ساختار هندسی	توپوگرافی			مشخصات زمین باغ
-	باغ خصوصی	نامشخص	یک‌سوم انتهایی محور اصلی	محوری	مسطح	۴۰۰*۲۰۰ ۸ هکتار مستطیل وسیع		کهنه باغ‌شاه (ساری)
-	باغ خصوصی-حکومتی	عمارت دورویه و گوشک نظرگاهی	یک‌سوم انتهایی محور اصلی	محوری	مسطح	۷۰۰*۱۵۰ ۱۰ هکتار مستطیل طویل		ملک‌آرا (ساری)
-	باغ حکومتی	عمارت یک‌رویه	یک‌سوم انتهایی محور اصلی	محوری	مسطح	۱۰۰*۵۰ ۵,۵ هکتار مستطیل محدود		دیوانخانه (ساری)
رود	باغ خصوصی	عمارت چهارطرفه	انتهای محور فرعی	چهاربخشی (اندرونی و بیرونی)	مسطح	۱۰۰*۱۰۰ (اندرونی) ۱۰۰*۱۰۰ (بیرونی) ۱ هکتار (اندرونی) ۱ هکتار (بیرونی) مربعی		جهان‌نمای فرح‌آباد (ساری)
دریاچه	باغ خصوصی-حکومتی	عمارت چهارطرفه و گوشک نظرگاهی	محل تقاطع محورهای اصلی	چهاربخشی	مسطح	دو دایره به قطرهای ۴۰۰ و ۸۰۰ متر ۱۲ هکتار با دریاچه ۵۰ هکتار دایره‌ای		بحر‌الارم (بابل)
چشم‌انداز بی‌کران	باغ حکومتی	عمارت دورویه	یک‌سوم انتهایی محور اصلی	محوری	شیب‌دار	۳۸۰*۲۰۰ ۸ هکتار مستطیل وسیع		چهلستون (بهشهر)
-	خدماتی	نامشخص	-	محوری	مسطح	۱۶۰*۴۰ ۰,۵ هکتار مستطیل محدود		باغ شمال (بهشهر)
-	باغ خصوصی	عمارت چهارطرفه	محل تقاطع محورهای اصلی	چهاربخشی	مسطح	۱۲۰*۱۲۰ ۱,۵ هکتار مربعی		باغ تیه (بهشهر)

عناصر منظرین طبیعی بستر	دسته بندی کارکردی	دسته بندی کالبدی				مشخصات زمین باغ	الگوی مرجع باغ	نام باغ
		ساختار نظرگاهی عمارت اصلی	استقرار عمارت اصلی	ساختار هندسی	توپوگرافی			
چشم انداز بی کران	باغ خصوصی	عمارت چهار طرفه	یک سوم انتهایی محور اصلی	محوری	شیبدار	۴۵۰*۱۲۰ ۶ هکتار مستطیل طولی		باغ چشمه (بهشهر)
-	باغ خصوصی	نامشخص	یک سوم انتهایی محور اصلی	محوری	مسطح	۱۴۰*۱۲۰ ۱,۵ هکتار مستطیل محدود		صاحب الزمان (بهشهر)
-	باغ خصوصی	نامشخص	محل تقاطع محوره های اصلی	محوری	مسطح	۱۴۰*۱۲۰ ۱,۵ هکتار مستطیل محدود		باغ خلوت (بهشهر)
چشم انداز بی کران	باغ خصوصی	عمارت چهار طرفه	محل تقاطع محوره های اصلی	چهاربخشی	شیب چهار طرفه	۱۲۰*۱۰۰ ۱,۲ هکتار مربعی		صفی آباد (بهشهر)
دریاچه	باغ خصوصی	نامشخص	محل تقاطع محوره های اصلی	نامشخص	شیب چهار طرفه	دو دایره به قطرهای ۳۲۰ و ۱۵۰ متر ۱,۷ هکتار با دریاچه ۸ هکتار دایره ای		همایون تپه (بهشهر)
دریاچه، چشم انداز بی کران	باغ خصوصی	عمارت دورویه و گوشک نظرگاهی	یک سوم انتهایی محور اصلی	محوری	شیب دو طرفه	۳۰۰*۱۵۰ ۵ هکتار با دریاچه ۱۲ هکتار مستطیل وسیع		عباس آباد (بهشهر)
-	خدماتی	گوشک آلاچیق	محل تقاطع محوره های اصلی	چهاربخشی	مسطح	۱۰۰*۱۰۰ ۱ هکتار مربعی		گل باغ (بهشهر)

شده است و مراحل تحلیل و مطالعه هریک از نمونه‌های منتخب در چارچوب ذیل انجام می‌شود:

گام اول: در گام نخست با مرور تاریخی باغ براساس اسناد تاریخی موجود، مدلی مرجع و ساده از هر باغ تهیه می‌شود تا تحلیل‌های عناصر کالبدی و فضایی باغ براساس واقعیت تاریخی باغ‌ها انجام پذیرد.

گام دوم: تحلیل ساختار، نظام‌های کالبدی و فضایی هریک از باغ‌ها براساس مدل مرجع.

گام سوم: بررسی چستی چشم‌انداز، نحوه ارائه آن از نظرگاه‌های اصلی و تأثیرش بر کلیت و اجزای هر باغ.

• باغ چهلستون بهشهر

باغ شاه یا چهلستون به‌عنوان مرکز مجموعه باغ‌های بهشهر و در ایده‌آل‌ترین مکان از جهت برخورداری از چشم‌انداز عمیق است. با توجه به استقرار باغ بر دامنه تپه، وجود محور عمیق در این باغ، به‌عنوان یکی از ویژگی‌های باغ ایرانی، با چشم‌انداز وسیع به محیط پیرامون تلفیق شده و موقعیت خاص و ممتازی را برای باغ ایجاد کرده است (تصاویر ۳ و ۲).
الگوی ساخت عمارت اصلی چهلستون، تلفیقی از ستون‌ها و تالار چوبی و فضای بسته عملکردی است. موقعیت عمارت در باغ، برخلاف بسیاری باغ‌های تخت تک‌محوری، که اکثراً در انتهای محور واقع شده‌اند، در اواسط مسیر است و باغ را دو قسمت کرده است. نکته دیگر در خصوص محور اصلی باغ این است که محور با ترکیب و طرح و با همان سینه‌کفتری‌ها به مسیر خود تا دامنه تپه ادامه می‌دهد، که این خصیصه در باغ‌های دو بخشی دیگر کمتر دیده می‌شود (حیدرنتاج، ۱۳۸۹ الف، ۲۰۲؛ دهقان و فرقانی، ۱۳۹۹).

چستی و نحوه نظاره چشم‌انداز از نظرگاه‌های باغ چهلستون:

- دید عمیق و پرسپکتیو طولانی با احداث بنا در ارتفاع و صفه‌سازی؛

- چشم‌انداز عمیق و محدود داخلی با تعبیه نهر در وسط محور و درختان تزئینی در حاشیه؛

- چشم‌انداز وسیع به دشت به سبب موقعیت سایت؛

- احداث بنا در موقعیت مناسب جهت برخورداری از چشم‌انداز وسیع؛

- استفاده از ایوان ستون‌دار دوطرف باز به‌عنوان رابط بین فضای درون و بیرون و نظرگاه عمارت.

چگونگی تأثیر چشم‌انداز بر نظام استقرار معماری و ساختار فضایی عمارت اصلی:

- استقرار عمارت اصلی در وسط باغ (برخلاف باغ‌های تخت که عمارت اصلی در یک‌سوم انتهایی باغ مکانیابی می‌شود)؛

- عمارت اصلی با سازماندهی خطی که در وسط فضای نظرگاهی ستوندار و دوطرف باز دارد.

شده‌اند، قابل بازیابی براساس اسناد، مدارک و تصاویر تاریخی باشند و همچنین قدمت آنها به دوره صفوی بازگردد. بنابراین جهت مطالعه نقش چشم‌انداز طبیعی بستر بر باغ‌های شمال ایران نیاز به تحلیل موردهای شاخصی است که با مطالعه آنها بتوان به پرسش پژوهش نیز پاسخ داد.

پس از تحلیل امکان شناسایی باغ‌ها، از میان آنها چهار باغ چهلستون و چشمه‌عمارت بهشهر، باغ عباس‌آباد و باغ جهان‌نمای فرح‌آباد به دلایل زیر انتخاب شدند:

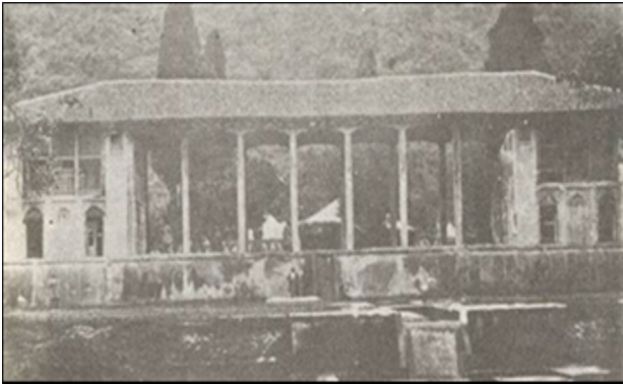
۱. باغ شاه یا چهلستون بهشهر به‌عنوان مرکز مجموعه باغ‌ها و در ایده‌آل‌ترین مکان از جهت برخورداری از چشم‌انداز عمیق است. با توجه به استقرار باغ بر دامنه تپه، وجود محور عمیق در این باغ، عمارت باغ با رواق دوطرفه با چشم‌انداز وسیع به محیط پیرامون تلفیق شده و موقعیت خاص و ممتازی برای باغ ایجاد کرده است (متدین، ۱۳۹۹، ۴۴).

۲. باغ چشمه‌عمارت که با توجه به ساختار باغ‌های تخت و عمارت یک‌رویه آنها انتظار می‌رفت که کوشک اصلی باغ دارای یک ایوان در امتداد محور اصلی باشد و از ساختار تک‌نمایی پیروی کند، اما طرح عمارت اصلی باغ همچون باغ‌های گسترده الگوی چهارنمایی داشته که بدین ترتیب بتواند هم از منظر و پرسپکتیو عمیق داخلی باغ بهره‌برداری و هم از چشم‌انداز محیط پیرامون باغ (حیدرنتاج، ۱۳۸۹ الف).

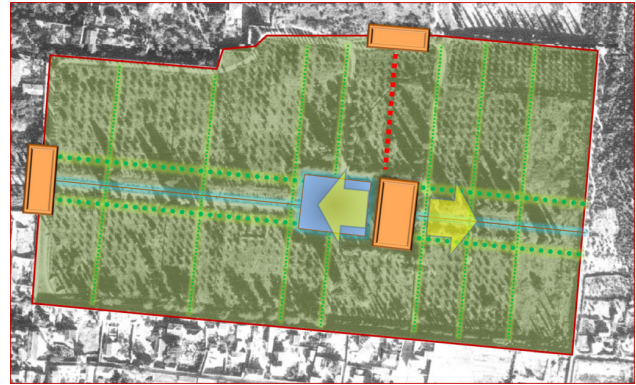
۳. باغ منحصربه‌فرد عباس‌آباد با داشتن شیب دوطرفه و موقعیت استقرار عمارت اصلی در بالاترین نقطه و همچنین یک دریاچه و چهارطاقی در وسط آن، که حاکی از نقش مهم و تأثیرگذار مؤلفه‌های بستر طبیعی در باغ‌سازی ایرانی است. شیب دوسویه موجب احداث فضایی نیمه‌باز، با دید دوسویه، جهت بهره‌مندی باغ از دید و منظر دوطرفه شده است. در شمال دید وسیع به دشت بهشهر و خلیج میانکاله و دریای خزر، و در جنوب دید به دریاچه و چهارطاقی وجود دارد (همان).

۴. باغ جهان‌نمای فرح‌آباد ساری که با توجه به ساختار گسترده و مسطح باغ انتظار می‌رفت که استقرار عمارت اصلی در مرکز باغ و یا در امتداد محور اصلی آن باشد. اما پژوهش‌ها نشان می‌دهد که باغ دارای الگوی چهاربخشی در ساختار هندسی است و با توجه به وجود رودخانه تجن و اهمیت بهره‌گیری از منظر آن، عمارت اصلی در امتداد محور فرعی شرقی-غربی به سمت رودخانه تغییر مکان داده است تا بتواند هم از منظر محور فرعی و هم از منظر طبیعی رودخانه و دریا بهره‌برداری (رضازاده و حیدرنتاج، ۱۳۹۶).

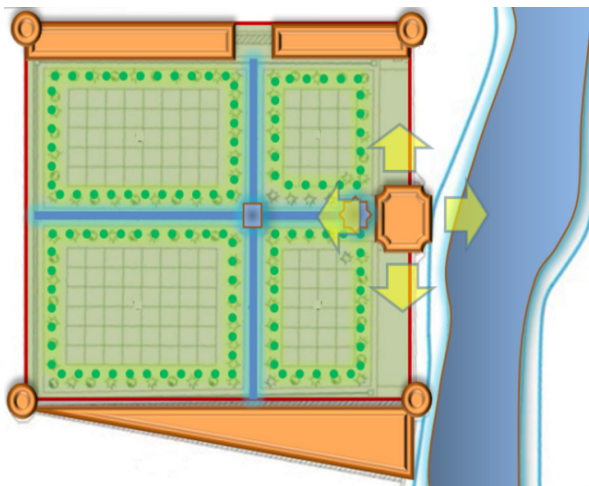
با توجه به رویکرد کیفی پژوهش و ماهیت تاریخی پدیده باغ ایرانی که با راهبرد تفسیر و توصیف تاریخی همراه است، مدل ثابت خوانش و چارچوب تحلیل مبسوط چندگانه تدوین



تصویر ۳. عمارت شاه عباسی چهلستون.
مأخذ: ستوده، ۱۳۶۶، ۱۱۶۳.



تصویر ۲. تحلیل پلان باغ چهلستون؛ استقرار عمارت اصلی با ایوان ستون‌دار نیمه‌باز و دید دوطرفه. مأخذ: نگارندگان.



تصویر ۴. تحلیل پلان باغ جهان‌نما؛ عمارت اصلی با دید چهارطرفه و موقعیت استقرار آن در کنار رودخانه تجن. مأخذ: نگارندگان.



تصویر ۵. عمارت جهان‌نمای باغ فرح‌آباد؛ ترسیم از ژول لورن.
مأخذ: Hommaire, 1860, 263

• باغ جهان‌نمای فرح‌آباد

در خصوص محل احداث باغ جهان‌نمای فرح‌آباد، نکته قابل توجه همکاری و هماهنگی بین دست طبیعت و انسان است که نشان از یافتن و انتخاب مکانی دارد که خود همانند بهشت است و قابلیت احداث باغ را دارد. یکی از تفاوت‌های بارز بین این باغ‌ها و باغ‌های کویری در اختلاف بین محیط پیرامون آنهاست (تصاویر ۴ و ۵).

این باغ از نظر ساختاری در گروه باغ‌های گسترده جای می‌گیرد و عمارت اصلی باغ از گروه بناهای برون‌گرای چهار ایوانی به‌شمار می‌آید. در کاوش‌های سال‌های اخیر در این باغ (نورانی، ۱۳۸۶؛ شریفی، ۱۳۸۸)، بخش‌هایی از آن شناسایی شد. براساس مشاهدات میدانی و گزارش‌های باستان‌شناسی و انطباق مکانی با مکتوبات و اسناد تصویری تاریخی، باغ اختصاصی شاه عباس اول با موقعیت مکانی عالی، رعایت اصول منظرین و تسلط باغ بر رودخانه تجن بازیابی شد.

چیزیستی و نحوه نظاره چشم‌انداز از نظرگاه‌های باغ جهان‌نما:
- منظره عمیق و محدود داخلی با تعبیه حوض در مقابل بنا و محل تقاطع محور اصلی و درختان تزئینی در حاشیه؛
- دید و منظر وسیع به رودخانه تجن در شرق، دریا در شمال و میدان فرح‌آباد در جنوب باغ؛
- دید نزدیک به آب با استفاده از اسکله؛
- ارجاع به طبیعت بکر اطراف و ایجاد نظم در کنار آن؛
- دید به چشم‌اندازها در چهار جهت؛ رودخانه، دریا، میدان و اندرونی باغ، با احداث عمارت چهارایوانی در دو اشکوب و موقعیت مناسب.

چگونگی تأثیر چشم‌انداز بر نظام استقرار معماری و ساختار فضایی عمارت اصلی:

- استقرار عمارت اصلی در منتهی‌الیه باغ و در حاشیه رودخانه (برخلاف باغ‌های گسترده که عمارت اصلی در مرکز باغ و محل تقاطع محورها مکانیابی می‌شود)؛



تصویر ۶. تحلیل پلان باغ چشمه‌عمار؛ هندسه مستطیلی، محور عمیق و تراس‌بندی باغ، استقرار عمارت چهارایوانی در بالاترین نقطه باغ، چشم‌انداز عمیق داخلی و وسیع بیرونی از عمارت. مأخذ: نگارندگان.



تصویر ۷. بنای چشمه‌عبارت. مأخذ: ستوده، ۱۳۶۶، ۱۱۶۷.

• باغ عباس‌آباد بهشهر

باغ عباس‌آباد به دلیل داشتن شیب دوطرفه و موقعیت استقرار عمارت اصلی در بالاترین نقطه، وجود صفت‌های عظیم و همچنین یک دریاچه و چهارطاقی در وسط آن، یک باغ منحصر به فرد در مجموعه باغ‌های بهشهر است. با وجود بهره‌مندی از زیبایی‌های دریاچه و جنگل طبیعی در کنار هم، باغ عباس‌آباد به اصول باغ ایرانی پایبند بوده و حتی با ناسازگاری اقلیمی پهنه وسیع آبی، آب به‌عنوان مهمترین عنصر منظرین در این باغ حضوری پررنگ دارد (حیدرنتاج، ۱۳۸۹ الف، ۲۱۷-۲۱۸).

در ضلع شمالی صفت‌سازی روی تپه‌ای با ارتفاع ۳۰ متر از استخر و به شکل پلکانی انجام شده است و بالاترین نقطه صفت مرکزی را تشکیل می‌دهد. به احتمال زیاد و با توجه به آثار

عمارته اصلی از گونه چهارایوانی برون‌گرا در دو طبقه و دید چهارطرفه ایوان‌های ستوندار در کنار آب و با پیشروی در رودخانه است.

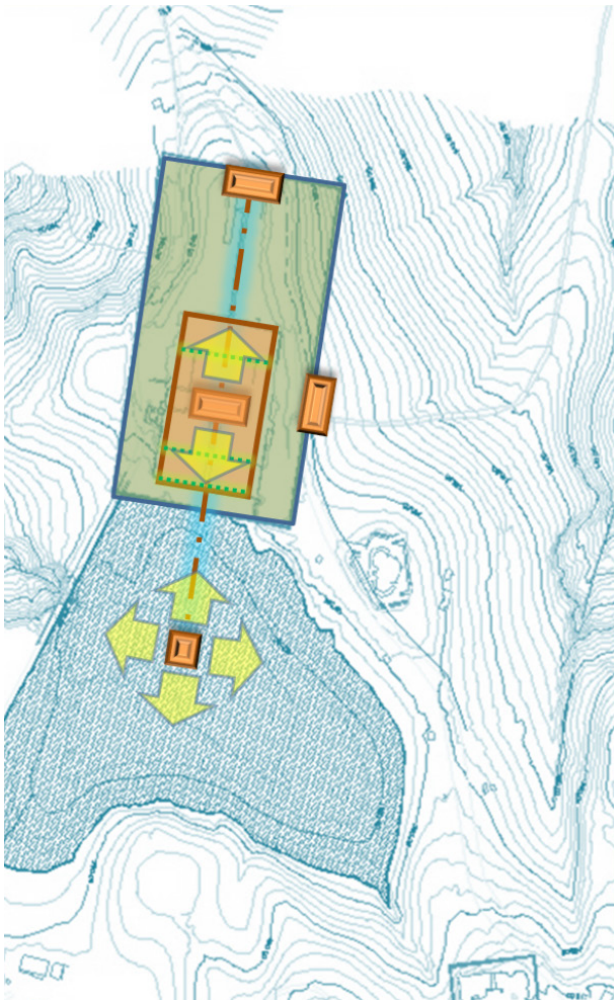
• باغ چشمه‌عبارت بهشهر

باغ چشمه، که به دلیل احداث بنا بر روی مظهر چشمه در بالادست باغ به چشمه‌عبارت نیز معروف است، در جنوب‌شرقی مجموعه باغ‌های بهشهر واقع شده است. باغ از نظر ساختاری باغ‌تخت است که به دلیل وجود توپوگرافی ویژه، محور این باغ به نسبت مجموعه باغ‌های دیگر زاویه‌ای ۳۵ درجه پیدا کرده است. باغ، هفت کرت و عمارتی بزرگ در منتهی‌الیه جنوب‌شرقی دارد. نظام آبرسانی و گردش آب در سطوح مختلف عمارت و به‌ویژه در طبقه فوقانی از ویژگی‌های خاص این چشمه‌عبارت است. عمارت اصلی با طرح پلان چلیپایی، چهار صفت‌ای یا چهار ایوانی در دو طبقه جهت فراهم آوردن بهترین دید و چشم‌اندازی وسیع به محیط پیرامون، در منتهی‌الیه جنوب‌شرقی باغ مستقر شده است (حیدرنتاج، ۱۳۸۹ الف، ۲۱۰).

با توجه به ساختار باغ‌های تخت و عمارت یک‌رویه آنها، انتظار می‌رفت در باغ چشمه‌عبارت، کوشک اصلی باغ دارای یک ایوان در امتداد محور اصلی باشد و از ساختار تک‌نمایی پیروی کند، اما اولویت چشم‌انداز و موقعیت ممتاز منظرین بستر باعث شد که طرح عمارت اصلی باغ از الگوی رایج در باغ‌های تخت پیروی نکند و همچون باغ‌های گسترده الگوی چهارنمایی داشته باشد و بدین ترتیب هم بتواند از منظر و پرسپکتیو عمیق داخلی باغ بهره‌برد و هم از چشم‌انداز محیط پیرامون باغ (همان)، (تصاویر ۶ و ۷).

چیستی و نحوه نظاره چشم‌انداز از نگاه‌های باغ چشمه‌عمار ت :

- چشم‌انداز عمیق داخلی با استفاده از هندسه منظم مستطیلی و محور طولانی؛
- چشم‌انداز وسیع به طبیعت بکر اطراف؛ کوه‌های سرسبز، دشت بهشهر، مجموعه باغ‌های بهشهر؛
- دید به چشم‌اندازهای پیرامون از کوشک چهار ایوانی با دید چهارطرفه در بلندترین بخش باغ؛
- دید نزدیک به آب و ترکیب بنا با آب در اشکوب اول و دوم به‌مثابه چشمه‌عبارت.
- چگونگی تأثیر چشم‌انداز بر نظام استقرار معماری و ساختار فضایی عمارت اصلی؛
- استقرار عمارت اصلی در منتهی‌الیه باغ و در بالاترین نقطه همچون باغ‌های تخت؛
- کوشک چهارایوانی با دید چهارطرفه (برخلاف باغ‌های تخت که عمارت یک‌رویه و رو به باغ دارند).



تصویر ۸. تحلیل پلان باغ عباس‌آباد؛ هندسه مستطیلی، محور عمیق و تراس‌بندی باغ، استقرار عمارت نیمه‌باز در بالاترین نقطه باغ، دید و منظر عمیق داخلی و دیدهای بیرونی از عمارت به دریاچه و دشت بهشهر و شبه‌جزیره میانکاله. مأخذ: نگارندگان.



تصویر ۹. باغ عباس‌آباد؛ چشم‌انداز جنوبی به دریاچه و چهارطاقی میان آن. مأخذ: www.mazandchto.ir

پایه ستون‌های سنگی مکشوفه در کاوش‌های باستان‌شناسی، زیرسازی بنایی با سازه چوبی سبک بوده که از میان رفته است. جوی‌ها با حرکت بر روی صفه‌ها و تشکیل آبشار و حوض‌های متنوع مناظری بدیع و چشم‌نواز خلق می‌کردند. آبرسانی به صفاً مرکزی از چشمه‌های اطراف که بر این سطح سوار بوده است صورت می‌گرفته، و سپس از حوض مرکزی در تمام باغ به حرکت درمی‌آمده است. در بخش جنوبی باغ هنوز کاوش‌های منظم باستان‌شناسی صورت نگرفته است اما از بقایای حوض‌های آب و کفسازی آن می‌توان شباهت با صفه‌سازی شمالی را حدس زد (همان)، (تصاویر ۸ و ۹).

شیب دوسویه موجب بهره‌مندی باغ از دید و منظر دوطرفه شده است؛ در شمال دید وسیع به دشت بهشهر و خلیج میانکاله و دریای خزر، و در جنوب دید به دریاچه و چهارطاقی. دلیل اصلی پیدایش این باغ را می‌توان دستیابی به چشم‌انداز زیبا و احساس برتری و تسلط دانست که در زیبایی‌شناسی ایرانی جایگاهی خاص و قدمتی کهن داشته است. علاوه بر این چشم‌انداز، ارتباط با آب و پهنه آبی در چهارطاقی، جایگاه ویژه آب را در معماری و فرهنگ ایرانی نشان می‌دهد. زمانی که دریاچه پر آب شده باشد، پایه‌های چهارطاقی کاملاً در آب فرو می‌رود و با تشدید پرسپکتیو، پهنه آبی را گسترده‌تر از آنچه هست نمایش می‌دهد (همان).

چپستی و نحوه نظاره چشم‌انداز از نظرگاه‌های باغ عباس‌آباد:
- چشم‌انداز عمیق و محدود داخلی با استفاده از نهر در وسط محور و درختان تزئینی در حاشیه؛
- چشم‌انداز وسیع به دشت بهشهر و شبه جزیره میانکاله در شمال؛

- دید به دریاچه و چهارطاقی میان آن در جنوب؛
- دید نزدیک به پهنه وسیع آبی و طبیعت بکر محیط پیرامون از چهارطاقی میان دریاچه؛

- دید دوسویه به چشم‌انداز وسیع دشت بهشهر و دریاچه و چهارطاقی میان آن از فضای مسقف ستون‌دار با کارکردی صرفاً نظرگاهی؛

- دید چهارطرفه به پهنه وسیع آبی و طبیعت بکر محیط پیرامون از چهارطاقی میان دریاچه.
چگونگی تأثیر چشم‌انداز بر نظام استقرار معماری و ساختار فضایی عمارت اصلی:

- استقرار عمارت اصلی در بالاترین کد ارتفاعی باغ با شیب دوطرفه (نمونه‌ای از باغ‌های تخت دوسویه که عمارت اصلی در بالاترین نقطه مکانیابی می‌شود)؛

- عمارت اصلی به شکل فضای مسقف و صرفاً نظرگاهی پیش‌بینی شده است؛

- چهارطاقی در امتداد محور اصلی و در میان دریاچه مستقر شده است (بدون پل دسترسی).

بحث و نتیجه‌گیری

علی‌رغم برخورداری باغ ایرانی از ویژگی‌های مشترک در ساماندهی فضا، شرایط حاکم بر بستر باغ در شکل و الگوی استقرار عناصر مختلف طبیعی و انسان‌ساخت نسبت به هم تأثیر گذاشته است، لذا شاهد گونه‌های مختلف شکلی در باغ ایرانی هستیم. در دوره صفوی در شمال ایران باغ‌هایی احداث شد که هدف این مقاله تحلیل الگو و ساختار چهارباغ از میان آنها بوده است. همچنین در پژوهش حاضر براساس اسناد تاریخی و کاوش‌های باستان‌شناسی به بازسازی تصویری از چهارباغ مورد باغ که مدارک آنها کاملتر بود، با هدف شناخت الگوی حاکم بر ساختار آنها پرداخته شده است. در میان باغ‌های شمال ایران که از نمونه‌های برجسته باغ‌سازی ایرانی هستند، باغ‌هایی وجود دارد که الگوی آنها کاملاً منطبق بر اصول باغ‌های فلات مرکزی است اما در برخی از باغ‌ها اصول سازماندهی عمارت اصلی دچار تغییر شده است. برخی از این تفاوت‌ها در نظام استقرار و ساختار فضایی عمارت اصلی در این چهارباغ نسبت به باغ‌های دیگر است.

- تغییر «نظام استقرار» عمارت اصلی در این چهارباغ، به شرح ذیل قابل تحلیل است:

در باغ چهلستون که ساختاری همچون باغ‌تخت دارد، عمارت اصلی باید در انتهای باغ احداث می‌شد و کل خیابان باغ در مقابل عمارت اصلی احداث می‌گردید، اما عمارت اصلی تقریباً در میانه باغ مکانیابی شده است و خیابان اصلی باغ در دوسوی عمارت اصلی ارزشی همسان دارد. در باغ جهان‌نما با ساختار باغ گسترده و الگویی چهاربخشی در ساختار هندسی، انتظار می‌رفت که عمارت اصلی در محل تقاطع محورهای اصلی قرار گیرد، اما با توجه به وجود رودخانه و اهمیت بهره‌گیری از چشم‌انداز آن از جایگاه کوشک، عمارت اصلی در امتداد محور شرقی-غربی به سمت رودخانه انتقال داده شده است تا بتواند هم از منظر محور مربوطه و هم از منظر رودخانه و دریا بهره‌برد. اما در خصوص باغ چشمه‌عمار عمارت نظام استقرار اصلی دقیقاً منطبق بر الگوی باغ‌تخت است و در انتهای باغ و در بالاترین نقطه مستقر شده است. در باغ عباس‌آباد، که از نمونه‌های خاص باغ‌سازی ایرانی با توپوگرافی و بستری متفاوت است، عمارت اصلی بر روی بالاترین کد ارتفاعی تپه‌ای طبیعی احداث شده است و باغ در هر دوسوی عمارت اصلی شیب رو به پایین دارد و مکانیابی عمارت اصلی در مرتفع‌ترین نقطه باغ انجام شده است.

- تغییر «ساختار فضایی» عمارت اصلی در این چهارباغ، به شرح ذیل قابل تحلیل است:

در باغ چهلستون که ساختار باغ‌تخت دارد، وجود تالار نیمه‌باز با سقف شیبدار و ستون‌ها و تالار مرتفع چوبی نشان از تقدم فضای نظرگاهی بر فضای بسته عملکردی در عمارت اصلی است که از نظر تناسب معماری نیز فضاهای عملکردی با مساحت کم، همچون گوشواره‌هایی در دو سوی تالار قرار گرفته‌اند تا امتداد دید و چشم‌انداز بی‌کران دو سمت عمارت قطع نشود. اما در خصوص باغ جهان‌نما، ساختار فضایی عمارت اصلی همچون باغ‌های گسترده، از الگوی چهارایوانی و هشت‌بهشت پیروی می‌کند و تفاوتی با الگوی عمارت باغ‌های گسترده ندارد. در باغ چشمه‌عمار با توجه به ساختار باغ‌تخت و احداث بر روی شیب، باید انتظار داشت بنای اصلی باغ دارای ایوانی در امتداد محور اصلی بوده و از ساختار تک‌نمایی برخوردار باشد، اما اولویت بهره‌گیری از چشم‌انداز محیط پیرامون و موقعیت ممتاز منظرین منطقه سبب شد تا طرح عمارت اصلی باغ از الگوی رایج در باغ‌های تراس‌بندی شده خارج شود و همانند باغ‌های مسطح از الگویی چهارایوانی برخوردار باشد تا بدین وسیله هم بتواند از منظر و پرسپکتیو داخلی باغ بهره‌برد و هم از چشم‌انداز اطراف باغ. اما در باغ عباس‌آباد عمارت اصلی به فضایی صرفاً نظرگاهی تبدیل شده است. فضای مسقف و نیمه‌باز با سازه چوبی اجرا شده و فضاهای عملکردی به محیط پیرامون باغ منتقل شده بودند تا امتداد دید به طبیعت بکر محیط پیرامون باغ را قطع نکنند و علاوه بر این عمارت، چهارطاقی کوچکی نیز در میان دریاچه جهت چشم‌انداز نزدیک به آن احداث شد (جدول ۳).

از تحلیل تغییرات نظام استقرار و ساختار فضایی عمارت اصلی در این چهارباغ نتیجه می‌گیریم که در کنار نظام‌های کارکردی و معنایی، ویژگی‌های طبیعی بستر باغ و چشم‌انداز محیط پیرامون را می‌توان از عناصر سازمان‌دهنده و تأثیرگذار بر نظام‌های کالبدی باغ‌های شمال ایران دانست و باغ ایرانی، در بسترهای مستعد، با هدف بهره‌مندی حداکثری از ظرفیت‌های منظرین طبیعت پیرامون باغ، جهت‌گیری می‌کند. این امر چنان اهمیت دارد که حتی در اقلیمی مانند شمال ایران که مناظر سبز و چشم‌اندازهای بکر فراوان دارد، جهت‌گیری ساختمان و محور اصلی دید به گونه‌ای است که منظره زیباتر قاب گرفته می‌شود و کلیت نظام هندسی باغ به گونه‌ای تغییر جهت می‌دهد تا زاویه دید زیباتر، مسلط‌تر باشد و بیشتر به دید آید. بدین معنا که در چنین بسترهایی، چشم‌انداز طبیعی قابل درک از نظرگاه، در کنار چشم‌انداز مصنوع باغ، راستای نظرگاه و متأثر از آن، نظام استقرار معماری و ساختار فضایی عمارت اصلی را تعیین می‌کند.

جدول ۳. تحلیل ارتباط تغییرات عمارت اصلی و چشم‌انداز محیط پیرامون در باغ‌های مورد مطالعه. مأخذ: نگارندگان.

ردیف	نام باغ	الگوی جامع باغ	تغییر نظام استقرار عمارت اصلی نسبت به الگوی مرجع	تغییر ساختار فضایی عمارت اصلی	چشم‌انداز طبیعی محیط پیرامون	علت تغییرات عمارت اصلی
۱	چهلستون بهشهر	باغ تخت	استقرار در میانه باغ	ایوان ستوندار دوطرف باز	دشت بهشهر کوه‌های البرز	بهره‌مندی از عناصر چشم‌انداز طبیعی بستر باغ
۲	جهان‌نمای فرح‌آباد	باغ گسترده	استقرار در منتهی‌الیه باغ و در حاشیه رودخانه	چهارایوانی با دید چهارطرفه	رودخانه تجن دریای خزر	بهره‌مندی از عناصر چشم‌انداز طبیعی بستر باغ
۳	چشمه‌عمار بهشهر	باغ تخت	استقرار در منتهی‌الیه باغ	چهارایوانی با دید چهارطرفه	دشت بهشهر کوه‌های البرز	بهره‌مندی از عناصر چشم‌انداز طبیعی بستر باغ
۴	عباس‌آباد بهشهر	باغ‌های تخت دوسویه	استقرار در خط‌الراس باغ	فضای نیمه‌باز صرفاً نظرگاهی	دشت بهشهر شبه‌جزیره میانکاله و دریای خزر دریاچه طبیعی	بهره‌مندی از عناصر چشم‌انداز طبیعی بستر باغ

پی‌نوشت‌ها

* این مقاله مستخرج از رساله دکتری «اسحق رضازاده» با عنوان «بازشناسی نقش چشم‌انداز در شکل‌یابی باغ ایرانی؛ مطالعه موردی: باغ‌های شمال ایران» است که به راهنمایی دکتر «آرمین بهرامیان» و دکتر «احمد امین‌پور» و مشاوره دکتر «وحید حیدرنتاج» در دانشکده معماری و شهرسازی دانشگاه هنر اصفهان در حال انجام است.

۱. Cross case

۲. Multiple analyses

۳. جهت اطلاعات بیشتر در خصوص باغ‌های شمال ایران بنگرید به: حیدرنتاج، ۱۳۸۹ الف.

فهرست منابع

- انصاری، مجتبی و نامی، مهشاد. (۱۳۹۶). بررسی تطبیقی نگارگری مکتب شیراز و عناصر باغ ایرانی در دوره تیموری و صفوی. نگره، ۱۲(۴۳)، ۷۵-۸۷.
- بلالی اسکویی، آریتا و محمودی، رویا. (۱۳۹۹). تحلیل تفسیری «باغ» در نگاره باغچه‌های درگزین مطرفچی. باغ‌نظر، ۱۷(۸۴)، ۲۹-۳۸.
- بهشتی، سیدمحمد. (۱۳۸۷). غزل باغ ایرانی. گلستان هنر، ۱۱(۱۱)، ۸-۱۲.
- پیرنیا، محمد کریم. (۱۳۷۳). باغ‌های ایرانی. آبادی، ۴(۱۵)، ۴-۹.
- تیموری‌گرده، سعیده و حیدرنتاج، وحید. (۱۳۹۳). نظرگاه عنصر اصلی تصویرشده از باغ در نگاره‌های نمایش‌دهنده باغ ایرانی. باغ‌نظر، ۱۱(۳۰)، ۱۵-۲۶.
- حیدرنتاج، وحید (۱۳۸۹ الف). هنجار شکل‌یابی باغ ایرانی؛ با تأکید بر نمونه‌های عصر صفوی کرانه جنوبی دریای خزر، نمونه‌های موردی: باغ‌های بهشهر. رساله دکتری منتشر نشده معماری، دانشکده هنرهای زیبا، دانشگاه تهران.
- حیدرنتاج، وحید. (۱۳۸۹ ب). باغ ایرانی. تهران: دفتر پژوهش‌های فرهنگی.
- دهقان، فرزانه‌السادات و فرقانی، کیوان. (۱۳۹۹). پدیدارشناسی منظر کوشک در سیستم باغ شاه و آسیب‌شناسی تحولات آن در ادوار مختلف. منظر، ۱۲(۵۱)، ۴۸-۵۷.
- رضازاده، اسحق و حیدرنتاج، وحید. (۱۳۹۶). بازشناسی باغ جهان‌نمای فرح‌آباد براساس شواهد باستان‌شناختی و قرائن تاریخی. پژوهش‌های باستان‌شناسی ایران، ۷(۱۴)، ۲۰۷-۲۲۰.
- ستوده، منوچهر. (۱۳۶۶). از آستارا تا استرآباد (ج. ۴). تهران: وزارت فرهنگ و آموزش عالی.
- شاهچراغی، آزاده. (۱۳۹۸). پارادایم‌های پردیس (درآمدی بر باستان‌شناسی و بازآفرینی باغ ایرانی). چاپ هفتم. تهران: جهاد دانشگاهی.
- شریفی، عبدالمطلب. (۱۳۸۸). گزارش فصل اول کاوش باستان‌شناسی کاخ جهان‌نما. ساری: سازمان میراث فرهنگی، صنایع دستی و گردشگری استان مازندران.
- عالمی، مهوش. (۱۳۸۷). باغ‌های شاهی صفوی؛ صحنه‌ای برای نمایش مراسم

- سلطنتی و حقانیت سیاسی (ترجمه مریم رضایی‌پور و حمیدرضا جیحانی). گلستان هنر، (۱۲)، ۴۷-۶۸.
- عالمی، مهوش. (۱۳۹۰). نمادپردازی در باغ ایرانی، حس طبیعت در باغ‌های سلطنتی صفوی. منظر، ۳(۱۷)، ۶-۱۳.
 - علایی، علی. (۱۳۸۸). تنوع در طرح معماری باغ‌های تاریخی شیراز باغ ارم و باغ تخت و باغ جهان‌نما و باغ دلگشا. صفا، ۱۹(۴۹)، ۵-۲۰.
 - گروت، لیندا و وانگ، دیوید. (۱۳۸۸). روش‌های تحقیق در معماری (ترجمه علیرضا عینی‌فر). چاپ سوم، تهران: انتشارات دانشگاه تهران.
 - متدین، حشمت‌الله. (۱۳۹۹). کوشک-باغ‌های ایران. تهران: پژوهشکده هنر، معماری و شهرسازی نظر.
 - مثنوی، محمدرضا؛ محسنی‌مقدم، مریم و منصور، سیدامیر. (۱۳۹۷). نقش زیباشناسی باغ ایرانی در پایداری اجتماعی پارک‌های معاصر تهران. منظر، ۱۰(۴۵)، ۶-۱۵.
 - محمدرزاده، مهدی و نوری، سونیا. (۱۳۹۶). بررسی ساختار و زوایای دید باغ ایرانی در نگارگری باغی و قالی‌های باغی دوره صفوی. باغ نظر، ۱۴(۵۲)، ۲۷-۳۶.
 - مصطفی‌زاده، مصطفی. (۱۳۹۵). دید و منظر و تأثیر آن در تنوع باغ‌های ایرانی (شیراز-زندیه، قاجار). رساله منتشر نشده دکتری معماری، دانشکده هنر و معماری، دانشگاه تربیت مدرس، ایران.
 - منصور، سید امیر. (۱۳۸۴الف). درآمدی بر زیبایی‌شناسی باغ ایرانی. باغ نظر، ۲(۳)، ۵۸-۶۳.
 - منصور، سید امیر (۱۳۸۴ب). بررسی نقش صفا در معماری ایران. طرح
 - پژوهشی، پردیس هنرهای زیبا، دانشگاه تهران.
 - منصور، سیدامیر. (۱۳۹۳). طبیعت گزیده. منظر، ۶(۲۳)، ۳.
 - منصور، سیدامیر و مخلص، فرنوش. (۱۳۹۷). سیر تحول مفهوم منظر در شعر فارسی قرون اولیه هجری (۳ تا ۷). باغ نظر، ۱۵(۶۶)، ۱۷-۲۳.
 - منصور، سیدامیر. (۱۳۹۹). سه‌گانه فضای ایرانی. منظر، ۱۲(۵۱)، ۳.
 - منصور، مریم‌السادات. (۱۳۹۸). آب، منشأ زیبایی در باغ ایرانی. منظر، ۱۱(۴۸)، ۳۲-۴۳.
 - نورانی، یزدان. (۱۳۸۶). گمانه‌زنی و ساماندهی کاخ جهان‌نما. ساری: سازمان میراث فرهنگی، صنایع دستی و گردشگری استان مازندران.
 - ویلبر، دونالد نیوتن. (۱۳۹۰). باغ‌های ایرانی و کوشک‌های آن (ترجمه مهین‌دخت صبا). تهران: نشر علمی و فرهنگی.
 - Ansari, M., Taghvaei, A. A. & Nejad, H. M. (2008). Cultural beliefs regarding Persian Gardens with the emphasis on water and trees. *African and Asian Studies*, 7(1), 101-124.
 - Hommaire, X. (1860). *Voyage en Turquie ET en Perse, accompagné d'un album de 100 planches dessinées d'après nature par Jules Laurens*. Paris: P. Bertrand, Libraire-Editeur.
 - Kryder-Reid, E. (1994). The archaeology of vision in eighteenth-century Chesapeake gardens. *The Journal of Garden History*, 14(1), 42-54.
 - Ruggles, D. F. (1994) Vision and power at the Qala Bani Hammad in Islamic North Africa. *The Journal of Garden History*, 14(1), 28-41.

COPYRIGHTS

Copyright for this article is retained by the authors with publication rights granted to Manzar journal. This is an open access article distributed under the terms and conditions of the Creative Commons Attribution License (<http://creativecommons.org/licenses/by/4.0/>).



نحوه ارجاع به این مقاله

رضازاده، اسحق؛ بهرامیان، آرمین؛ امین‌پور، احمد و حیدرنتاج، وحید. (۱۴۰۰). تحلیل نقش چشم‌انداز در موقعیت استقرار و ساختار فضایی عمارت اصلی در باغ ایرانی (مطالعه موردی: باغ‌های دوره صفوی در شمال ایران). منظر، ۱۳(۵۵)، ۶-۱۹.



DOI: 10.22034/MANZAR.2021.288425.2132

URL : http://www.manzar-sj.com/article_132214.html