

## مقاله پژوهشی

## تحلیل نقش چشم‌انداز بر ساختار فضایی و نظام استقرار معماری عمارت اصلی باغ عباس آباد\*

اسحق رضازاده\*\*

دکتری معماری اسلامی، عضو هیئت علمی دانشکده هنر و معماری، دانشگاه مازندران، بابلسر، ایران.

آرمین بهرامیان

استادیار معماری، دانشکده معماری و شهرسازی، دانشگاه هنر اصفهان، ایران.

احمد امین پور

دانشیار معماری، دانشکده معماری و شهرسازی، دانشگاه هنر اصفهان، ایران.

وحید حیدرنتاج

دانشیار معماری، دانشکده هنر و معماری، دانشگاه مازندران، بابلسر، ایران.

تاریخ دریافت: ۱۴۰۱/۰۳/۲۴ تاریخ پذیرش: ۱۴۰۱/۰۵/۲۰ تاریخ قرارگیری روی سایت: ۱۴۰۱/۰۷/۰۱

**چکیده** یکی از مسائلی که در مطالعه باغ ایرانی با آن مواجه هستیم، تنوعی است که بنا بر شرایط مختلف بستر طبیعی، در الگوهای شکلی و ساختار کالبدی تعدادی از باغ‌های شمال ایران دیده می‌شود. هدف پژوهش حاضر بررسی ارتباط تغییرات کالبدی در باغ عباس‌آباد، با چشم‌انداز بستر طبیعی آن، جهت شناخت عمیق‌تر این باغ و باغ ایرانی است. این پژوهش با روش مطالعه موردی و با طراحی چارچوب مشخص «تحلیل چندگانه»، نمونه منتخب مورد کنکاش قرار گرفت. ابتدا با جستجو در اسناد تاریخی، باغ عباس‌آباد توصیف گردید و طرح مرجع آن در دوره صفوی، در یک مدل سه‌بعدی بازبایی شد. سپس ساختار کالبدی و فضایی آن تحلیل گشت و چگونگی تأثیر چشم‌انداز بستر طبیعی، بر تغییرات کالبدی باغ عباس‌آباد مورد بحث قرار گرفت. یافته‌های پژوهش نشان دادند که جهت‌گیری باغ براساس ویژگی‌های بستر طبیعی آن، جهتی منظرین را برگزیده است. محور قدرتمند میانی، به‌عنوان شاخصه هندسی مشترک باغ ایرانی، در این باغ تا عمارت اصلی امتداد می‌یابد، از آن عبور می‌کند و تا چارتاقتی میان دریاچه قابل ردیابی است. استقرار عمارت اصلی در باغ عباس‌آباد، براساس الزامات دید و منظر تغییر نموده و از میانه مرتفع‌ترین صفا به منتهی‌الیه شمالی آن، جهت تسلط بصری بر دریاچه و چارتاقتی میان آن، منتقل شده است. ساختار فضایی عمارت اصلی این باغ را فضای نیمه‌باز نظرگاهی تشکیل می‌دهد و عناصر اقامتگاهی به پیرامون باغ منتقل گشته‌اند تا تداوم دید به طبیعت حفظ گردد. این پژوهش نشان داد که در طرح باغ عباس‌آباد، چشم‌انداز، عاملی سازمان‌دهنده در مکان‌یابی، ساختار هندسی و انتظام عناصر معماری باغ، بوده است و در بسترهای مستعد، چشم‌انداز بستر طبیعی و قابل درک از نظرگاه اصلی، راستای نظرگاه، ساختار فضایی عمارت اصلی، نظام استقرار عناصر معماری و ساختار کلی باغ را تعیین می‌نماید.

واژگان کلیدی | باغ ایرانی، باغ‌های شمال ایران، چشم‌انداز، باغ عباس‌آباد، عمارت اصلی.

می‌باشد و متناسب با ویژگی و شیب زمین کربندی و یا تراس‌بندی می‌شود (شاهچراغی، ۱۳۹۸، ۴۳). علی‌رغم مطالعات انجام‌شده در خصوص پدیده باغ ایرانی، هنوز ابعاد ناشناخته در باب مؤلفه‌های تأثیرگذار بر شکل‌یابی و هندسه مولد باغ‌های شمال ایران زیاد است و نظرات

**مقدمه** «باغ ایرانی» محصول یکی از کهن‌ترین شیوه‌های باغ‌سازی در جهان است که ساختار هندسی آن تابع نظام مستطیل شکل با محورهای مستقیم‌الخط و عمود بر هم

\*\* نویسنده مسئول: ۰۰۹۱۲۳۱۲۴۶۸۷@rezazadeh@umz.ac.ir

در شهر شیراز پرداخته‌است (مصطفی‌زاده، ۱۳۹۵). فارغ از پژوهش‌هایی محدود که اشاراتی کوتاه به باغ‌های شمال ایران داشته‌اند، حیدرنتاج در رسالهٔ دکتری خود هنجار شکل‌یابی باغ‌های مازندران را مورد تحلیل و بررسی قرار داده است (حیدرنتاج، ۱۳۸۹).

مقالهٔ «منظر گزیده»، در خصوص باغ عباس‌آباد، نزدیک‌ترین رویکرد به پژوهش حاضر را داشته است (منصوری، ۱۳۹۳). اما این مهم که عناصر معماری باغ چگونه با محیط پیرامون آن تعامل دارد تا حداکثر بهره‌مندی از چشم‌انداز بستر طبیعی برای ناظر مهیا گردد، مورد بررسی قرار نگرفته است. در این راستا این پژوهش به دنبال پاسخ به این سؤال است که چشم‌انداز بستر احداث باغ، چگونه بر جهت‌گیری و ساختار هندسی باغ، نظام استقرار معماری و ساختار فضایی عمارت اصلی باغ عباس‌آباد تأثیر گذاشته است؟

### روش تحقیق

از آنجا که این پژوهش در جستجوی مصادیقی از کیفیت فضایی و منظرین در باغ ایرانی است، روش‌های کمی، به دلیل جزءنگری و نیاز به پدیده‌های قابل‌اندازه‌گیری، مناسب نمی‌باشند و استفاده از این روش‌ها پژوهش را از وجوه کیفی و انسانی باغ ایرانی غافل خواهد کرد. از میان پارادایم‌های کیفی نیز رویکرد مطالعهٔ موردی به دلیل امکان نفوذ به لایه‌های عمیق‌تر یک پدیده و بهره‌گیری از آن، جهت نتیجه‌گیری بر پایهٔ دیدی کل‌نگر از مورد، مناسب این پژوهش است. فرایند انجام این مطالعهٔ موردی ابتدا با بازبانی طرح مرجع باغ در دورهٔ صفوی در قالب مدل سه بعدی آغاز می‌گردد و سپس چارچوب مناسب و استاندارد جهت تحلیل مقایسه‌ای، تدوین می‌گردد تا خروجی‌های علمی‌تری از پژوهش بدست می‌آید. این پژوهش باغ عباس‌آباد را با چارچوب تحلیل مبسوط چندگانه<sup>۱</sup> (مدل ثابت خوانش نمونه)، مورد مطالعه قرار می‌دهد. این باغ، علاوه بر اصالت دورهٔ صفوی و قابلیت بازیابی‌اش، امکان پاسخگویی به پرسش پژوهش را نیز دارد. از سویی دیگر در طول مسیر انجام پژوهش و بازیابی طرح مرجع باغ، رویکرد تفسیر تاریخی، به دلیل نیاز به رجوع مستمر به اسناد تاریخی و تفسیر آن‌ها، جهت پیشبرد اهداف پژوهش و شناخت باغ مورد مطالعه، به کار گرفته شده است. در این پژوهش مراحل تحلیل و مطالعهٔ باغ عباس‌آباد در چارچوب مدل ثابت انجام می‌گردد و بدین ترتیب چستی چشم‌انداز و تأثیرات آن بر معماری باغ، مورد مطالعه قرار خواهد گرفت، تا تأثیر چشم‌انداز بستر طبیعی، در شکل‌یابی باغ عباس‌آباد تبیین گردد.

### بازیابی طرح مرجع باغ عباس‌آباد

مجموعهٔ باغ‌های تاریخی عباس‌آباد برفراز ارتفاعات البرز،

متعارض متخصصان و عدم تطابقشان با برخی نمونه‌های تاریخی، موجب مهجور ماندن این گروه کهن از باغ ایرانی شده است. باغ‌های شمال ایران، با بستر شکل‌گیری متفاوتشان، نمونه‌های مناسبی جهت شناخت وجوه دیگر باغ ایرانی هستند. ساختار کالبدی باغ ایرانی در قالب یک کل درهم‌تنیده و پیوسته، نظام یافته است. اما در مطالعات باغ ایرانی رابطهٔ بین جهت‌گیری و ساختار هندسی باغ، نظام استقرار معماری و ساختار فضایی عمارت اصلی با چشم‌انداز بستر طبیعی محیط پیرامون آن‌ها به صورت توأمان تبیین نشده است. یکی از مسائلی که در مطالعهٔ باغ‌های شمال ایران با آن مواجه می‌شویم، تغییر ساختار فضایی و موقعیت استقرار عمارت اصلی در برخی از آن‌ها می‌باشد، که ساختار مشابهی با باغ‌های فلات مرکزی دارند. لذا ضرورت دارد که در مطالعاتی باغ‌های شمال ایران، نه به‌عنوان یک ساختار مجزا و مستقل، بلکه موجودیتی یکپارچه با بستر طبیعی محیط پیرامون خود، مورد تحلیل قرار گیرند. با تحلیل چشم‌انداز بستر طبیعی باغ عباس‌آباد، به نظر می‌رسد که ویژگی‌های منظرین و توپوگرافیک بستر طبیعی بر جهت‌گیری و ساختار هندسی باغ، موقعیت استقرار عناصر معماری و ساختار فضایی عمارت اصلی آن، تأثیر داشته و طراح باغ با هدف بهره‌گیری حداکثری از چشم‌انداز طبیعت پیرامون، جهت‌گیری و ساختار باغ و موقعیت استقرار عمارت اصلی را تعیین نموده است.

### هدف پژوهش

هدفی که این پژوهش دنبال می‌کند، تبیین نحوهٔ تعامل باغ عباس‌آباد با چشم‌انداز بستر طبیعی و تأثیر آن بر جهت‌گیری و ساختار باغ، نظام استقرار معماری و ساختار فضایی عمارت اصلی است.

### پیشینهٔ پژوهش

یکی از اولین پژوهش‌هایی که ساختار باغ ایرانی و عناصر معماری آن را مورد بررسی قرار داده، مقالهٔ استاد محمدکریم پیرنیا (۱۳۷۳) با عنوان «باغ‌های ایرانی» است که در آن موقعیت استقرار عمارت اصلی در باغ ایرانی تحلیل شده است. در پژوهش‌هایی دیگر به اهمیت نظرگاه در معماری ایرانی و متعاقباً، شأن نظرگاهی عمارت اصلی در باغ ایرانی پرداخته‌اند (منصوری، ۱۳۸۴؛ تیموری، ۱۳۹۳). در کتاب «کوشک‌های ایران»، نویسنده، معماری باغ را بر باغ‌سازی مقدم فرض نموده و به تحلیل ویژگی‌های کوشک در باغ ایرانی و مفاهیم تأثیرگذار بر طراحی آن‌ها پرداخته‌است (متدین، ۱۳۹۹). مصطفی‌زاده نیز در رسالهٔ دکتری خود به تحلیل دید و منظر و تأثیر آن در تنوع باغ‌های ایرانی

صفوی است که در محدوده دریاچه احداث شده بود. در این بخش تلاش می‌گردد تا براساس بقایای باغ که در کاوش‌های باستان‌شناسی کشف شده است، الگوی مرجع باغ عباس‌آباد در زمان احداث بازیابی گردد. جهت بازیابی الگوی مرجع باغ عباس‌آباد، ساختار کالبد باغ و صفه‌های مطبق در شمال دریاچه و محدوده باغ و ارتباط نظام معماری و نظام آب در باغ تدقیق گردید. در بررسی صفه میانی و اصلی، آثار حوض بزرگ در مرکز و چهار حوض کوچک در چهار جهت آن وجود دارد و آثار برج‌مانده در شمال حوض مرکزی، همچون پایه ستون‌های سنگی (تصویر ۱) و دیوارها و حجم زیادی از سفال‌های سقف یافت شده است که بیانگر کوشکی است که از بین رفته است.<sup>۵</sup>

چارتاکی مستقر در داخل دریاچه باغ عباس‌آباد نیز به صورت جزیره‌ای در میان دریاچه خودنمایی می‌کند. در آثار باقی‌مانده از عمارت، حوضی کوچک و فواره‌ای وجود دارد که آب آن از برج مخزن جنوب‌غربی تأمین می‌گردد (برینولی، ۱۳۹۴، ۴۲). چشمه‌عمارت میان دریاچه، بنایی آجری به شکل چارتاکی است که سطح فوقانی آن بستر، بنایی با مصالح سبک چوب و سقفی سفالی بوده است (وفایی، ۱۳۸۱، ۱۶۲). بخش زیرین این بنا در زمان آبیگری سد، به زیر آب می‌رود و سطح فوقانی آن همچون جزیره‌ای بیرون از آب باقی می‌ماند و دسترسی چارتاکی با قایق و پل چوبی انجام می‌شده است. در کاوش‌های باستان‌شناسی بقایای سازه‌های چوبی در شمال دریاچه یافت شد.<sup>۶</sup>

براساس وضع موجود و بقایای برج‌مانده از باغ عباس‌آباد و نتایج چند فصل کاوش‌های باستان‌شناسی، و تطابق آن‌ها

پس از روستای علی‌تپه (التپه) و در دل جنگل‌های انبوه واقع شده است. متأسفانه علیرغم اهمیت این مجموعه، اسناد تاریخی در خصوص باغ عباس‌آباد کافی و در دسترس نیست؛ جز اشاراتی کوتاه و کلی در مورد آن که هیچ‌کدام به‌طور کامل گویای ویژگی‌های این مجموعه نیستند.

اسکندر بیک ترکمان تنها در یک مورد به باغ عباس‌آباد اشاره می‌نماید؛ جایی که وقایع سال ۱۰۳۷ ق. را نوشته است (اسکندر بیک، ۱۳۸۲، ۱۰۲۷). هربرت<sup>۳</sup> در حدود چهارصد سال پیش (سال ۱۰۳۷ ق.)، یعنی بلافاصله پس از اتمام ساختمان‌های آن، از این مجموعه دیدن کرده و به محیط پیشه‌ای و جنگلی آنجا و ویژگی‌های منحصربه‌فرد باغ اشاره می‌نماید (عسگری، ۱۳۵۰، ۱۲۸). در کتاب «عباس‌نامه»<sup>۴</sup> نیز به کاربرد تفریحی این مجموعه در دوره شاه‌عباس دوم اشاره شده است (سرفراز، ۱۳۸۳، ۴۴). در سفرنامه ناصرالدین‌شاه نیز به اقامت او در باغ عباس‌آباد اشاره شده است (عسگری، ۱۳۵۰، ۱۷۳).

با وجود اینکه پردیس عباس‌آباد مجموعه‌ای سلطنتی در عهد صفویه بوده است، لیکن در نوشته‌ها و سفرنامه‌های سیاحانی که در دوره صفوی از ایران دیدن کرده‌اند، به‌ندرت می‌توان نوشته‌ای درباره این مجموعه یافت. این مسئله نشان می‌دهد که مجموعه عباس‌آباد، یک مجموعه تفریحی و گردشگاه خصوصی پادشاهان صفوی بوده است و لذا بیگانگان و میهمانان کمتر به آن راه‌یافته‌اند. براساس اسناد تاریخی که از باغ عباس‌آباد برج‌مانده و براساس توصیفات محدود جهانگردان در سفرنامه‌ها، می‌توان اثبات نمود که آثار کاوش‌شده کنونی بقایای مجموعه احداثی



تصویر ۱. پایه‌ستون‌های سنگی برج‌مانده از عمارت اصلی. عکس: اسحق رضازاده، ۱۴۰۰.



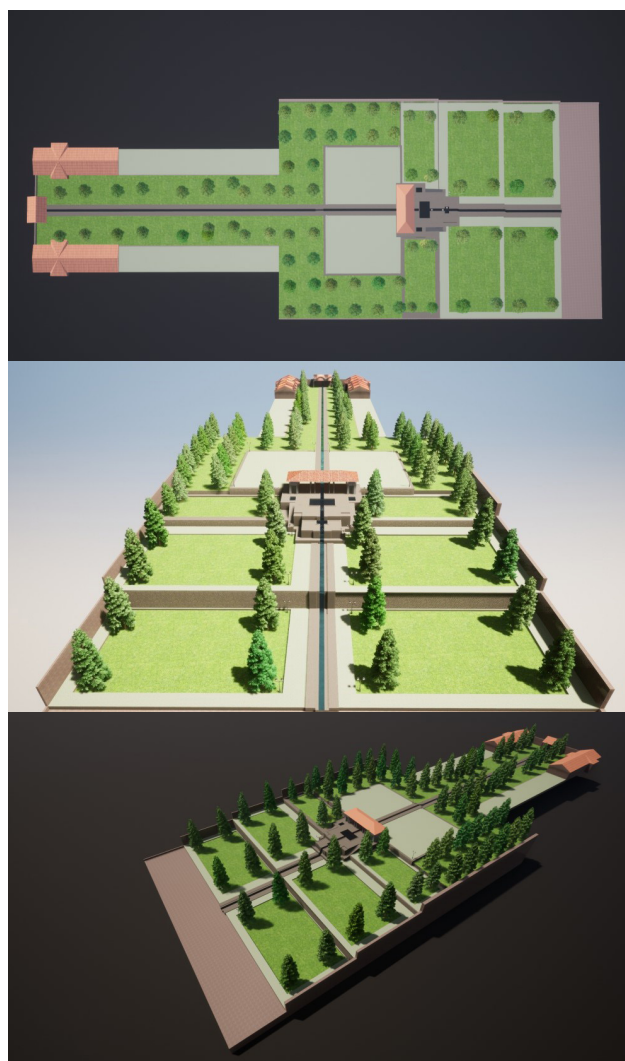
با توصیفات سیاحان از مجموعه می‌توان به الگوی مرجع و بنیادی باغ عباس‌آباد در دوره صفوی رسید (تصویر ۲).

### تحلیل ساختار کالبدی و فضایی باغ عباس‌آباد (براساس طرح مرجع)

باغ عباس‌آباد به‌عنوان مهم‌ترین بخش مجموعه، دارای ویژگی‌های منحصر به فردی است؛ برخورداری از شیب دوطرفه و موقعیت استقرار عمارت اصلی در بالاترین نقطه؛ صفه‌های عظیم؛ دریاچه و چشمه‌عمارت در میان آن؛ هندسه منظم (ویژگی اساسی باغ ایرانی) و محور مستقیم‌الخط عمیق؛ محیطی بکر و جنگلی (که تفاوت فاحشی با باغ‌های کویر ایران دارد).

### • بستر احداث باغ عباس‌آباد و ارتباط با عناصر دیگر مجموعه

با بررسی‌های دقیق، می‌توان به این نتیجه رسید که موقعیت



تصویر ۲. الگوی مرجع باغ عباس‌آباد و چارتاقي و دریاچه در دوره صفوی. مأخذ: نگارندگان.

استقرار باغ رسمی عباس‌آباد در مجموعه، صفه‌های عظیم شمالی، نهرها و سینه کفتری‌ها در محور اصلی، نشان از رسمیت این باغ در میان عناصر مجموعه دارد. همان‌گونه که اشاره شد، در شمال باغ، عرصه ورودی قرار داشت که همانند باغ شمال در مجموعه بهشهر، نقش فضای پیش‌ورودی را برای باغ رسمی داشت و کاربری‌های خدماتی را پشتیبانی می‌نمود. در حال حاضر محور آن در بخش ورودی باغ و بقیه عمارت‌ها در کاوش‌های باستان‌شناسی پدیدار شده است. اقامتگاه و حمام، در غرب باغ اصلی قرار داشت و امتداد محور فرعی باغ رسمی، ورودی این مجموعه و ساختار هندسی آن را تشکیل می‌داد و این امر نشان از ارتباط هندسی مجموعه با باغ رسمی دارد. امتداد این محور فرعی در شرق به ورودی فرعی باغ و در ادامه به برج‌ها و تأسیسات آبرسانی می‌رسید. در بخش شمالی، امتداد محور اصلی باغ رسمی به مرکز دریاچه می‌رسید که تا عمارت چارتاقي میان دریاچه امتداد داشت. هم‌راستا بودن ورودی اصلی، عمارت اصلی نیمه‌باز و چارتاقي میان دریاچه، بر اهمیت محور اصلی تأکید دارد. مجموعه عناصر عباس‌آباد، با عملکردهای متنوع و جدا از یکدیگر، همه در جهت عملکرد هر چه کامل‌تر باغ رسمی سازماندهی شده‌اند و پیوستگی عملکردی و ارتباط فضایی بین آن‌ها کاملاً مشهود است. این باغ در رأس تپه‌ای با شیب ملایم (نزدیک به ۱۰ درصد) در شمال و شرق و شیب تند (نزدیک به ۲۰ درصد) در جنوب و غرب قرار داشت و جهت این شیب نیز به سمت شمال شرقی به جنوب‌غربی و دریا بوده است. بر این اساس باغ عباس‌آباد را می‌توان مهم‌ترین باغ و سازمان‌دهنده دیگر عناصر مجموعه دانست (تصویر ۳).

### • ساختار کلی باغ

باغ عباس‌آباد در بستری با شیب دوطرفه و عناصر طبیعی همچون دریاچه و جنگل احداث شده است. شیب زمین باغ در دو سمت صفه‌سازی و کرت‌بندی شده و این امر بر ساختار باغ تأثیرگذار بوده است. ساختار کلی باغ از هندسه‌ای منظم پیروی می‌کند.

شکل کلی محدوده باغ رسمی، مستطیلی به طول ۲۰۰ متر و عرض ۱۵۰ متر نزدیک است که محور اصلی باغ تا طول ۳۰۰ متر، منطبق بر خط‌الرأس بستر ادامه می‌یابد و مسیر حرکتی اصلی باغ را می‌سازد. خطوط صفه‌بندی‌ها عمود بر این محور شکل گرفته‌اند. توپوگرافی بستر باغ، به هفت صفه تبدیل شده است. صفه‌ها در دو ضلع شمالی و جنوبی بر رأس تپه‌ای با ارتفاع ۳۰ متر از استخر و به شکل پلکانی ایجاد شده‌اند که در بالاترین نقطه سکوی مرکزی را تشکیل می‌دهد و عمارت اصلی و حوض‌های دور آن، در بالاترین صفه یعنی صفه مرکزی احداث شده‌اند. خطوط صفه‌های باغ در ضلع شمالی با اختلاف و شیب کمتر نسبت به ضلع جنوب

ارائه هدف طراح باغ به کار می‌بردند. در این مجموعه با کمک قوانین هیدرولیکی و با بهره‌گیری از تنبوشه‌های سفالی، آب را از چشمه‌های ارتفاعات جنوب باغ به صفه مرکزی و حوض‌های چهارگانه کوچک‌تر پیرامون کوشک هدایت می‌کردند. سرریز آب حوض مرکزی با آب‌نمای سنگی و جوی‌هایی کم‌عمق به نقاط دیگر و صفه‌ها فرستاده می‌شد. این شیوه گردش آب به طبقات و تنبوشه‌ها و آبناها و آبشارها، با اضافه شدن صدای

احداث شده‌اند. هنوز بخش‌های از صفه‌سازی جنوبی در زیر خاک مدفون است اما با یافتن حوض‌های آب و کف‌سازی آن در کاوش‌ها، می‌توان گفت که بخش جنوبی شبیه صفه‌سازی شمالی بوده است. اما این بخش به دلیل شیب زیاد، اهمیتی به اندازه بخش شمالی نداشته است. موقعیت استقرار عمارت‌های خدماتی در باغ، در بخش انتهایی محور شمالی واقع شده است و با این نظام استقرار، صفه‌های باغ بخش عمده فضای سبز منتظم آن را تشکیل می‌دهند. نکته قابل توجه در خصوص محور اصلی باغ، امتدادش با طرح آبشارها، در هر دو سوی باغ، تا دریاچه و تا ورودی شمالی باغ بوده است، که این خصیصه باعث ایجاد محوری دوسویه شده است. همانطور که در تحلیل الگوی مرجع باغ عباس آباد اشاره شد، این ساختار باغ از دوره صفوی باقی مانده است (تصاویر ۴ و ۵).

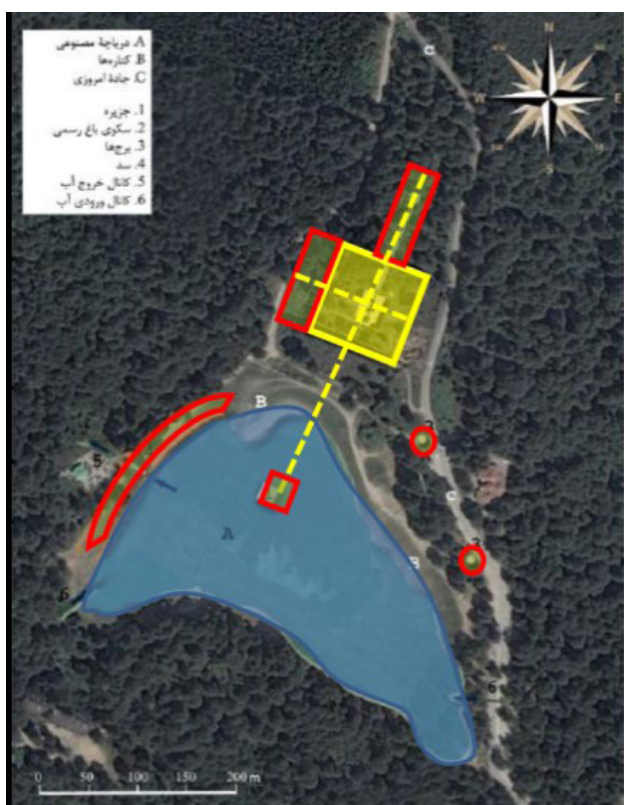
### • عناصر معماری

عناصر معماری باغ عباس آباد متأثر از الگوی خاص بستر باغ بوده است. براساس یافته‌های باستان‌شناسی، با توجه به وجود بقایای پی سنگی موجود در صفه مرکزی، ثابت شده است که این‌ها زیرسازی کوشکی با سازه‌های سبک چوبی بوده‌اند که از میان رفته است. بنایی نظرگاهی با ستون‌های رفیع چوبی سقف شیب‌دار (با توجه به کشف سفال‌های پوشش بام) نشان از وجود عمارتی مشابه با ساختار ایوان چهلستونی باغ شاه بهشهر دارد. تناسب عمارت مستطیل بوده است که کشیدگی شرقی‌غربی دارد و فضایی نیمه‌باز و مسقف بوده است (تصویر ۶).

در بخش شمالی ورودی باغ و ساختمان‌های خدماتی قرار داشته است که همانند پیش‌ورودی باغ اصلی عمل می‌کردند. علاوه بر ضلع شمال، یک ورودی دیگر نیز در ضلع شرقی وجود داشته است. اما در غرب ساختمان‌هایی همچون باغ خصوصی، اقامتگاه و حمام وجود داشته است. شاخص‌ترین عنصر معماری باغ، چشمه‌عمارت آن در میان دریاچه است. این بنای چارتاقی در امتداد محور جنوبی باغ رسمی و در میان دریاچه احداث شده است. با توجه به ابعادش، این بنا هم قابلیت اقامت و پذیرایی از میهمانان را نیز داشته و برای استفاده کوتاه‌مدت و بهره‌مندی از چشم‌انداز نزدیک به دریاچه پیش‌بینی شده است. براساس یافته‌های باستان‌شناسی، باغ با دیوار محصور شده بود و فقط در ضلع جنوبی باغ دیواری نداشته و با طبیعت بکر ترکیب شده است (تصویر ۷).

### • گردش آب

آب در مجموعه عباس آباد بهشهر بنیادی‌ترین عنصر طبیعی جهت خلق مناظر بدیع بوده است. آب در باغ عباس آباد به سه شکل ساکن، روان و فورانی نمایش داده می‌شد که هر کدام مفهوم خاصی را تداعی می‌کرده‌اند و در هر کدام از این سه نحوه نمایش، تأسیسات، ابزارها و فناوری ویژه خود را جهت

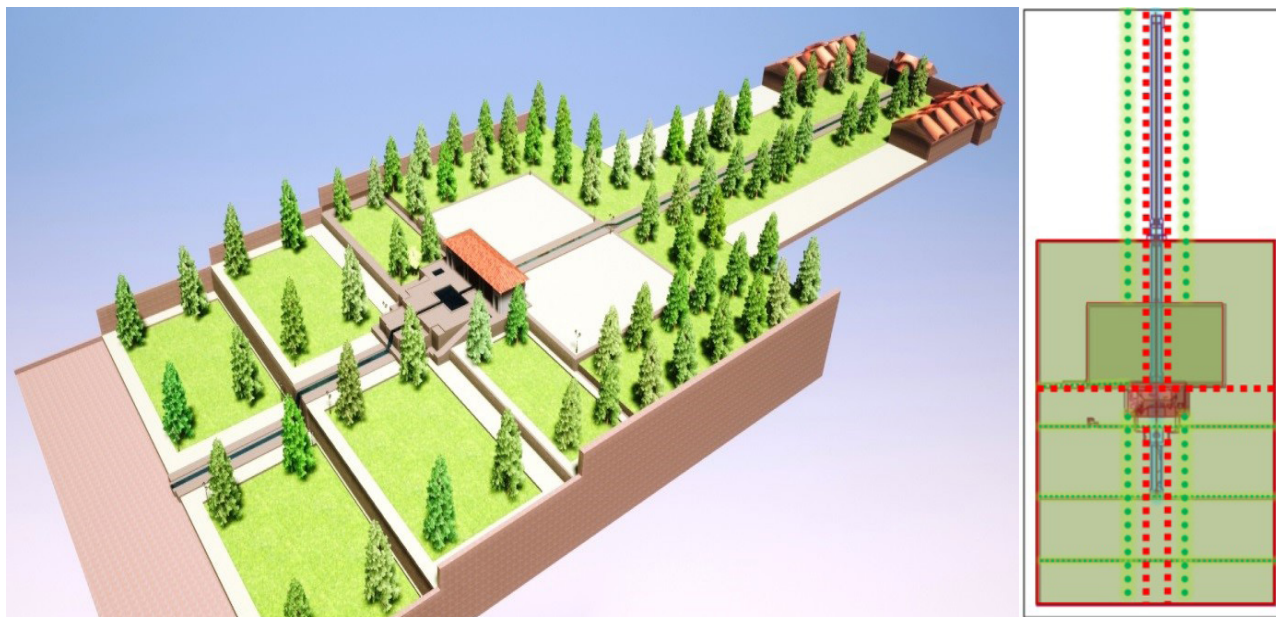


تصویر ۳. تحلیل بستر احداث باغ عباس آباد و ارتباط با عناصر دیگر مجموعه، امتداد محور اصلی و فرعی جهت سازماندهی دیگر عناصر، استقرار در قلب مجموعه عباس آباد و بر رأس تپه و شیب دامنه تپه رو به سمت شمال و جنوب. مأخذ: نگارندگان.



تصویر ۴. دید از ایوان شمالی به دریاچه و چارتاقی میان آن. مأخذ: نگارندگان.





تصویر ۵. تحلیل ساختار کلی باغ عباس‌آباد: برخورداری از هندسه منظم مستطیلی و مستقیم‌الخط، وجود محور طولانی جهت ایجاد پرسپکتیو عمیق در دو سمت عمارت، صفه‌بندی عظیم زمین شیب‌دار باغ در دو سمت و شیب دوطرفه و وجود بنا در بالاترین نقطه (باغ-تخت دوطرفه). مأخذ: نگارندگان.

محسوس‌تر است که دریاچه پر شده و پایه‌های چشمه‌عمارت به‌طور کامل به زیر آب می‌رود و پهن آبی را بیشتر از آنچه که هست به نمایش گذاشته می‌شود. از سویی دیگر مکان‌یابی عمارت اصلی نیز به شکلی است که کاملاً بر دریاچه و چشمه‌عمارت مسلط باشد (تصویر ۸).

### تبیین عنصر چشم‌انداز و نحوه نظاره آن در باغ عباس‌آباد

موقعیت طبیعی و توپوگرافی بستر باغ عباس‌آباد، امتیاز ویژه‌ای در زمینه خلق مناظر بدیع برای این باغ است. وجود دریاچه در مجموعه، جنگل سرسبز و چشمه‌های جاری آب، فرصت را برای شکوفایی طراحی باغ ایرانی مهیا نمود تا مرزی جدید بین انتظام هندسی باغ ایرانی و رهایی طبیعت بکر تعریف نماید.

#### • چیستی چشم‌انداز در باغ عباس‌آباد

موضوع چشم‌انداز در باغ عباس‌آباد را نیز می‌توان به سه گروه کلی تقسیم نمود؛ چشم‌انداز به‌نظم درآمده درون باغ؛ چشم‌انداز عمارت اصلی؛ چشم‌انداز طبیعت بکر پیرامون باغ اما در واقع سه مقوله مطروحه چشم‌انداز در باغ پیوسته‌اند و نمی‌توان آن‌ها را جدای از یکدیگر درک نمود و این جزء نمودن جهت پرداختن و تحلیل آن‌هاست.

#### • چشم‌انداز به‌نظم درآمده درون باغ

باغ عباس‌آباد در خصوص انتظام عناصر طبیعی دو مواجهه متفاوت دارد؛ در بخش رسمی باغ، عناصر طبیعی و مصنوع با هندسه مستقیم‌الخط سازماندهی شده‌اند اما در بخش شمالی فرم طبیعی دریاچه حفظ شده است و بر خلاف باغ‌های آبی

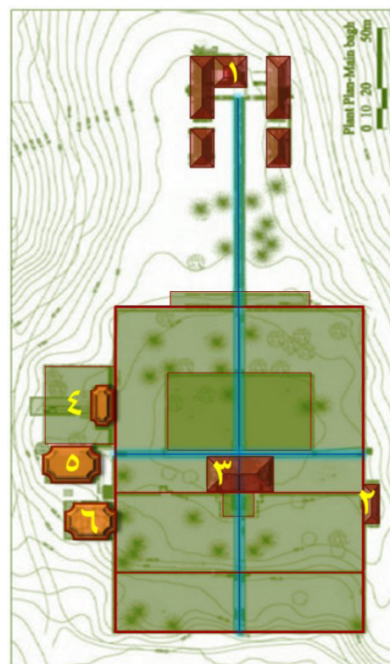
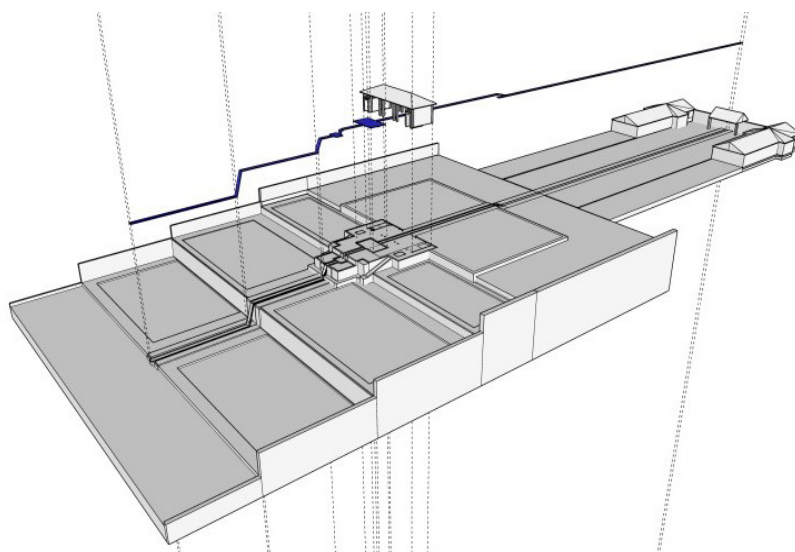


تصویر ۶. بنای عمارت اصلی به‌صورت سازه سبک و نیمه‌باز. مأخذ: نگارندگان.

امواج، جلوه‌های بصری و صوتی دلنشین آب را خلق می‌نمود (وفایی، ۱۳۸۱، ۱۶۳).

همان‌گونه که ذکر گردید آبرسانی به صفة مرکزی از طریق لوله‌های سفالین یا همان تنبوشه‌ها، از چشمه‌های بالادست صورت می‌گرفته و پس از آن آب از حوض مرکزی با دیگر نقاط باغ جاری می‌شد. در این میان ویژگی شیب دوطرفه باغ امکان جاری شدن آب را در دو سمت شمال و جنوب مهیا نموده است که به گونه‌ای که گویی آب از حوض مرکزی می‌جوشد و در جوی‌های محور اصلی در شمال و جنوب جاری می‌گردد.

در میان اشکال مختلف آب که در باغ عباس‌آباد ارائه شده است، دریاچه مهم‌ترین عنصر نظام آب در این باغ است. تماس نزدیک با آب و چشم‌انداز به پهنه وسیع آبی از چشمه‌عمارت، جایگاه ویژه آب را در این باغ بازگو می‌کند. این مهم زمانی



تصویر ۷. ویژگی‌های عناصر معماری باغ عباس‌آباد: ۱. ورودی شمالی و ساختمان‌های خدماتی، ۲. ورودی شرقی، ۳. عمارت اصلی، ۴. باغ خصوصی، ۵. اقامتگاه خصوصی، ۶. حمام؛ احداث عمارت اصلی در بالاترین نقطه باغ و برخورداری از چشم‌انداز دوطرفه، ساختار نیمه‌باز و نظرگاه عمارت اصلی جهت ایجاد فضای پیوسته با طبیعت، وجود دیوار در اطراف باغ (به جز ضلع جنوبی مجاور دریاچه)، استفاده از قطعات سنگی عظیم در مسیر اصلی و آب‌شهرها، استقرار کلیه ابنیه خدماتی و اقامتی در پیرامون باغ رسمی و وجود سردر اصلی در شمال باغ و سردر فرعی در ضلع شرقی باغ. مأخذ: نگارندگان.

منظرین معماری عصر صفوی را خلق می‌نماید. هنگام نظاره عمارت از میان کورت شمالی، بنایی نیمه‌باز ستون‌دار، با تصویر کوه‌های سرسبز در پس‌زمینه و در بالاترین نقطه باغ دیده می‌شود. آنچه که مشابه‌اش در عمارت چهلستون به‌شهر نیز خلق و تصویر بنا با طبیعت سرسبز جنوبی تلفیق گشته است این چشم‌انداز به عمارت اصلی، که از ابتدای ورودی شمالی باغ، در انتهای دالان دید قرار دارد، عمارت اصلی را مهم‌ترین عضو هویت‌بخش باغ رسمی نموده است.

#### • چشم‌انداز طبیعت بکر محیط پیرامون باغ

چشم‌اندازهایی که در باغ عباس‌آباد ارائه شده است، تنها به درون باغ محدود نمی‌شود. چشم‌اندازهای مشرف به مناظر محیط پیرامون را نیز می‌توان در کنار چشم‌اندازهای داخلی و مصنوع باغ، چشم‌اندازهای تعریف شده جهت نظاره دانست. در خصوص چشم‌اندازهایی که از عمارت اصلی باغ درک می‌شود، باید توجه داشت که بخش عمده‌ای از دشت، کوه‌های سرسبز و دریاچه قابل‌رؤیت می‌گردد که بهترین ترکیب این مناظر از عمارت اصلی قابل‌دستیابی می‌باشد. آنچه که در شمال عمارت قابل‌نظاره است، چشم‌انداز وسیع دشت به‌شهر و دریای خزر، شبه‌جزیره میانکاله و خلیج گرگان است. در جنوب عمارت نیز چشم‌انداز دریاچه و چارتاقي میان آن و کوه‌های البرز و جنگل‌های سرسبز آن دیده می‌شوند. لازم به توضیح است که چارتاقي میان دریاچه نیز مناظر بدیع در اختیار بیننده قرار می‌دهد: دید نزدیک به آب؛ دید به

دیگر همچون ایل‌گلی، دریاچه به شکل مستطیل انتظام نیافته است. بنابراین عناصر طبیعی درون باغ عباس‌آباد جهت خلق چشم‌انداز با دو سیاست کلی سازماندهی شده‌اند: طبیعت به‌نظم‌درآمده و طبیعت بکر. در میان طبیعت منتظم باغ که در عرصه باغ رسمی شکل گرفته است، مهم‌ترین بخش میان‌کورت باغ که مهم‌ترین بخش چشم‌انداز مصنوع است. محوری عمیق و طولانی که با درختان سایه‌گستر سرو تعریف شده است. این محور از سردر شمالی باغ آغاز می‌گردد و به عمارت اصلی می‌رسد و بعد از عمارت نیز در نیمه جنوبی باغ تا انتهای باغ و نزدیک دریاچه، ادامه می‌یابد. جریان دائمی آب در جوی میان این محور در دو سمت شمالی و جنوبی، به همراه آبشارها، هم جلوه‌های بصری آب را به نمایش می‌گذارد و هم صدایی دلنشین ایجاد می‌نماید. دوم پیش‌خان‌های شمالی و جنوبی عمارت هستند: پیش‌خان شمالی باغ با فاصله دادن باغ از عمارت اصلی و ایجاد صفه‌ای وسیع، باعث اشراف فضاهای نظرگاهی عمارت بر بخش شمالی باغ شده است و اما پیش‌خان جنوبی به دلیل شیب بیشتر زمین، مساحت چندانی ندارد و عمارت به وسیله حوض‌ها با آب ترکیب شده است. در کنار آن‌ها کورت‌های باغ هم چشم‌انداز درختان متراکم میوه را به نمایش می‌گذارد.

#### • چشم‌انداز به عمارت اصلی

ساختمان اصلی باغ عباس‌آباد، عمارتی نظرگاهی بوده است که از داخل باغ در ترکیب با آب، یکی از منحصربه‌فردترین جلوه‌های



موقعیت‌های مختلف، به ناظر عرضه می‌گردد؛ نظرگاه عمارت اصلی، نظرگاه‌های درون باغ و نظرگاه‌های چشمه‌عمارت. نظرگاه‌های عمارت اصلی و چشمه‌عمارت، چشم‌انداز را به ناظر ساکن و نظرگاه‌های درون باغ، چشم‌انداز را به ناظر متحرک عرضه می‌دارند.

نظاره چشم‌انداز در داخل باغ و توسط ناظر پویا، با قدم‌زدن در محورها و با تغییر مدام نقطه دید ناظر نسبت به چشم‌انداز اتفاق می‌افتد. گرچه این چشم‌انداز کلیتی قابل پیش‌بینی دارد اما با نزدیک یا دور شدن از آن، منظر مدام در حال تغییر است. با توجه به بستر صفه‌بندی شده باغ، چشم‌انداز کلی باغ و محیط پیرامون، از نقاط مختلف، اعم از میان‌کرت و صفه‌ها و غیرقابل‌درک هستند. اما آنچه در این میان اهمیت دارد عدم وجود توقف‌گاه‌هایی در این نقاط جهت تعریف منظر گزیده و مکث و تأمل در آن می‌باشد. نبود ابنیه معماری فضای سکون و فرصت توقف ایجاد نمی‌نماید.

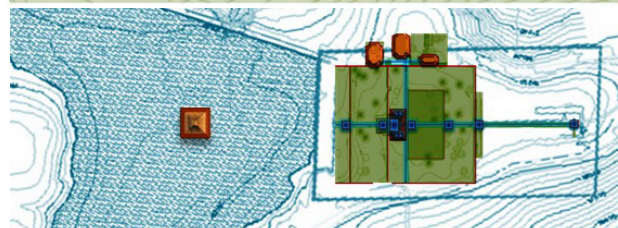
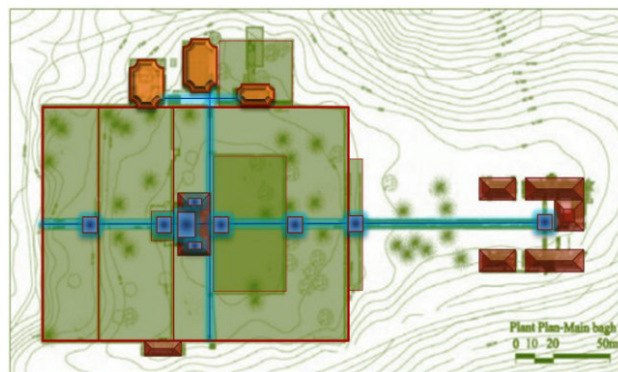
در مقابل نظرگاه‌ها، یا محل‌هایی تعریف‌شده، جهت توقف و تماشای چشم‌انداز در باغ عباس‌آباد، در عمارت اصلی باغ و چشمه عمارت میان دریاچه قرار دارند. جایی که ناظر در حالت سکون و آرامش به نظاره چشم‌انداز می‌پردازد. به این ترتیب ساختار چشم‌انداز جهت دیده‌شده از دور سازمان یافته است. لذا عناصر محدودکننده میدان دید در محور اصلی به حداقل رسیده‌اند و در شمال عمارت اصلی صفه وسیع و در جنوب صفه‌های مرتفع فضای باز و گسترده ایجاد می‌نمایند و فضای مقابل نظرگاه‌های عمارت را خالی و بدین‌سان گسترده میدان دید افزایش یافته است.

تصویر ۸. تحلیل گردش آب باغ عباس‌آباد: حضور آب در باغ در اشکال متنوع ساکن، جاری، آبشار و فواره، استفاده از آب در مقیاس‌های مختلف؛ از آبشار و فواره و حوض کوچک تا پهنه وسیع آبی دریاچه، جریان دوسویه آب در محور اصلی و ترکیب خارق‌العاده بنای چارتاکی و آب به‌مثابه چشمه‌عمارت. مأخذ: نگارندگان.

صفه‌های عظیم و عمارت باغ رسمی و دید به جنگل انبوهی که باغ و دریاچه را دربرگرفته است (تصویر ۹).

تناسبات فضایی، موقعیت استقرار در محور تقارن و بالاترین نقطه باغ با شیب دوطرفه، معماری نیمه‌باز و حتی موقعیت قرارگیری حوض‌ها، نشان می‌دهد که عمارت اصلی، مهم‌ترین فضای نظرگاهی باغ عباس‌آباد است که در میان انواع چشم‌انداز براساس موقعیت استقرار ناظر، نوع چشم‌انداز «باغ و بیرون باغ از عمارت» را ارائه می‌کند. با توجه به نوع استفاده کاربران از چشم‌اندازهای باغ (استقرار در یک مکان و بهره‌گیری از منظر) و عدم وجود نظرگاه‌هایی با تسلط منظرین این‌چنینی در دیگر نقاط باغ، می‌توان گفت نظاره چشم‌انداز باغ و طبیعت بکر محیط پیرامون از عمارت اصلی باغ، بیش از دیگر چشم‌اندازها مورد توجه سازندگان این باغ بوده است.

• نحوه ارائه چشم‌انداز از نظرگاه اصلی باغ عباس‌آباد همانگونه که اشاره شد، چشم‌اندازها در باغ عباس‌آباد، در



تصویر ۸. تحلیل گردش آب باغ عباس‌آباد: حضور آب در اشکال متنوع ساکن، جاری، آبشار و فواره، استفاده از آب در مقیاس‌های مختلف؛ از آبشار و فواره و حوض کوچک تا پهنه وسیع آبی دریاچه، جریان دوسویه آب در محور اصلی و ترکیب خارق‌العاده بنای چارتاکی و آب به‌مثابه چشمه‌عمارت. مأخذ: نگارندگان.

صفه‌های عظیم و عمارت باغ رسمی و دید به جنگل انبوهی که باغ و دریاچه را دربرگرفته است (تصویر ۹).

تناسبات فضایی، موقعیت استقرار در محور تقارن و بالاترین نقطه باغ با شیب دوطرفه، معماری نیمه‌باز و حتی موقعیت قرارگیری حوض‌ها، نشان می‌دهد که عمارت اصلی، مهم‌ترین فضای نظرگاهی باغ عباس‌آباد است که در میان انواع چشم‌انداز براساس موقعیت استقرار ناظر، نوع چشم‌انداز «باغ و بیرون باغ از عمارت» را ارائه می‌کند. با توجه به نوع استفاده کاربران از چشم‌اندازهای باغ (استقرار در یک مکان و بهره‌گیری از منظر) و عدم وجود نظرگاه‌هایی با تسلط منظرین این‌چنینی در دیگر نقاط باغ، می‌توان گفت نظاره چشم‌انداز باغ و طبیعت بکر محیط پیرامون از عمارت اصلی باغ، بیش از دیگر چشم‌اندازها مورد توجه سازندگان این باغ بوده است.

#### • نحوه ارائه چشم‌انداز از نظرگاه اصلی باغ عباس‌آباد

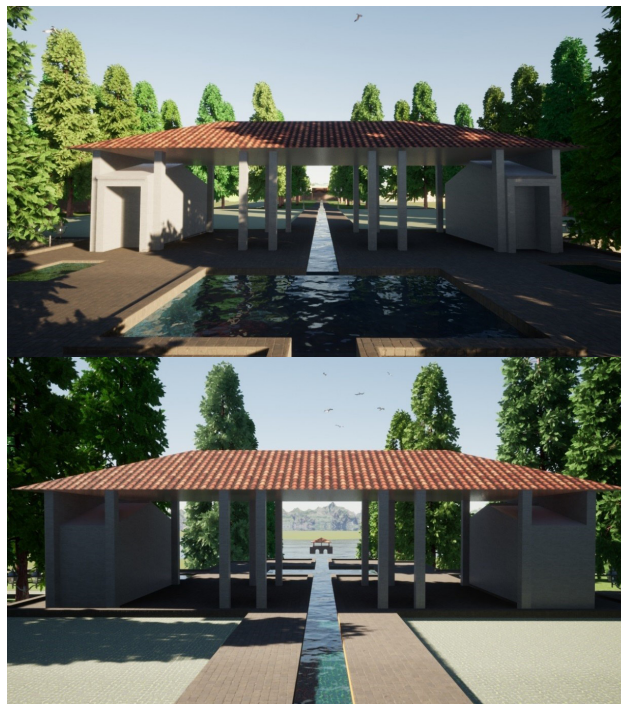
همانگونه که اشاره شد، چشم‌اندازها در باغ عباس‌آباد، در



طبیعی و براساس پتانسیل‌های آن تحلیل جهت‌گیری و سازماندهی باغ باید با نگاهی کل‌نگر انجام پذیرد. براساس شواهد میدانی و مستندات تاریخی، این باغ مهم‌ترین فضا در مجموعه عباس‌آباد و محل اقامت شاه بوده است و امتداد محور اصلی باغ، کشیدگی شمالی-جنوبی دارد که با زاویه ۲۰ درجه به شمال شرقی و جنوب غربی متمایل گشته است. علت اینکه محور باغ دقیقاً در امتداد شمال و به سمت دریای خزر نمی‌باشد، راستای مرکز تقریبی دریاچه و خط‌الرأس تپه‌ای که باغ رسمی بر آن احداث شده است، می‌باشد. هماهنگی طبیعی شیب بستر تپه و موقعیت دریاچه، به‌همراه تسلط بصری هم‌زمان به دشت بهشهر و دریاچه، علت مکان‌یابی باغ عباس‌آباد بر روی تپه فعلی بوده است که محور اصلی را با کمی انحراف رو به دریا و محورهای عرضی را عمود بر آن به وجود آورده است و این جهت‌گیری براساس ویژگی‌های توپوگرافیک بستر باغ منجر به دستیابی به چشم‌اندازهای منحصر به فرد شده است.

هندسه باغ نیز در پی مواجهه با طبیعت بکر برخوردی بدیع دارد. باغ در قسمت اصلی خود تابع نظام هندسی مستقیم‌الخط متعامد است و شکل کلی باغ به مستطیلی با تناسبات طلایی نزدیک است. باغ در سه جهت دیوار دارد اما در ضلع جنوبی و رو به دریاچه، دیواری وجود ندارد و از صفت آخر باغ سعی در ترکیب با طبیعت بکر دارد. تنها محور اصلی باغ ادامه می‌یابد تا تأکیدی باشد بر نقطه احداث چارتاکی دریاچه. براساس این رویکرد، شکل طبیعی دریاچه باغ نیز حفظ شده است و فرم هندسی منتظم به آن داده نشده است. سازماندهی باغ از ورودی اصلی با رویکردی رسمی طراحی شده است و به تدریج پس از بالاترین صفت و عمارت اصلی، تعامل بیشتر و ترکیب با طبیعت را برگزیده است.

**• تأثیر چشم‌انداز بر مکان‌یابی عمارت اصلی باغ عباس‌آباد**  
باغ عباس‌آباد را می‌توان در گروه باغ‌های تخت دسته‌بندی نمود، که با صفت‌بندی زمین باغ تسطیح می‌گردد و محور اصلی عمود بر صفت‌ها باغ را سازمان می‌دهد و عمارت اصلی در یک‌سوم انتهایی باغ و در بالاترین صفت احداث می‌گردد. اما در باغ عباس‌آباد عمارت در انتهای باغ مکان‌یابی نمی‌گردد و به میانه باغ منتقل می‌شود. زیرا که باغ شیب دوطرفه دارد و بنا در مرتفع‌ترین صفت باغ که در میانه باغ است، احداث گردیده است. تا امکان اشراف منظرین بر دشت بهشهر و دریاچه وجود داشته باشد. از سویی دیگر بنا در مرکز صفت مرتفع نیز احداث نشده است زیرا به دلیل شیب زیاد بخش جنوبی، دیگر امکان دید به دریاچه وجود نداشت و به‌ناچار می‌بایست بنایی رو به شمال احداث می‌شد. اما ترجیح طراح باغ ایرانی، به‌رمندی حداکثری از عناصر منظرین است و لذا عمارت اصلی در بالاترین صفت و در منتهی‌الیه ضلع جنوبی آن،



تصویر ۹. نحوه نظاره چشم‌انداز در باغ عباس‌آباد: دید وسیع با افزایش گستره میدان با ایجاد فضای باز صفت وسیع شمالی و شیب زیاد صفت جنوبی باغ، انطباق عمارت اصلی و چشمه‌عمارت با امتداد محور اصلی باغ، تسلط بصری بر چشم‌انداز باغ و عناصر طبیعی محیط پیرامون با استقرار عمارت بر رأس تپه، ارتقاء خط افق و افزایش سهم آسمان در چشم‌انداز عمارت اصلی با افزایش چشمگیر ارتفاع ناظر در باغ، حفظ امتداد دید با استفاده از عمارت ستون‌دار دوطرف باز به‌عنوان رابط بین فضای درون و بیرون و احداث عمارت چارتاکی در میان دریاچه به مثابه چشمه‌عمارت جهت دید نزدیک و پهنه وسیع آبی. مأخذ: نگارندگان.

المان‌های مزاحم، ستون‌ها در عمارت اصلی با مصالح و سازه سبک چوبی و با حداقل ابعاد پیش‌بینی شدند (تصویر ۹).

### • چگونگی تأثیر عنصر چشم‌انداز بر جهت‌گیری و ساختار هندسی، استقرار معماری و ساختار فضایی عمارت اصلی باغ عباس‌آباد

باغ عباس‌آباد در موقعیت مکانی استثنایی جهت تعامل با طبیعت بکر است که با توجه به استقرار باغ در دل منطقه‌ای جنگلی، وجود محورهای عمیق در دو طرف این باغ، عمارت اصلی باغ نیمه‌باز، با چشم‌انداز وسیع به محیط پیرامون تلفیق شده و موقعیت ممتازی را برای باغ ایجاد کرده است. جهت تحلیل تعامل ساختار باغ با چشم‌انداز، سه محور جهت‌گیری و ساختار هندسی باغ، مکان‌یابی عمارت اصلی و ساختار فضایی عمارت اصلی، مورد بررسی قرار گرفته‌اند.

### • تأثیر چشم‌انداز بر جهت‌گیری و ساختار هندسی باغ عباس‌آباد

همان‌گونه که در بخش‌های پیشین ذکر شد، باغ عباس‌آباد را مهم‌ترین فضا در مجموعه دانست به شکلی که کل مجموعه به‌صورت هماهنگ جهت ارتقاء کیفیت فضایی و عملکردی باغ عباس‌آباد احداث شده‌اند. با توجه به ویژگی‌های بستر

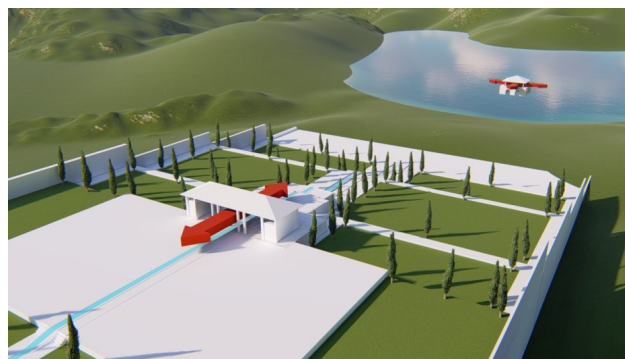
## نتیجه‌گیری

با توجه به ویژگی‌های بستر طبیعی و براساس پتانسیل‌های بستر باغ عباس‌آباد، تحلیل جهت‌گیری و سازماندهی باغ، با نگاهی کل‌نگر انجام پذیرفت. براساس شواهد میدانی و مستندات تاریخی، امتداد محور اصلی باغ، کشیدگی در جهت شمال شرقی به جنوب غربی داشته است. علت اینکه محور باغ دقیقاً در امتداد شمال و به سمت دریای خزر نمی‌باشد، راستای مرکز تقریبی دریاچه و خط‌الرأس تپه‌ای که باغ رسمی بر آن احداث شده است، می‌باشد. هماهنگی طبیعی شیب بستر تپه و موقعیت دریاچه، به‌همراه تسلط بصری هم‌زمان به دشت بهشهر و دریاچه، علت مکان‌یابی باغ عباس‌آباد بر روی تپه فعلی بوده است که محور اصلی را با کمی انحراف رو به دریا و محورهای عرضی را عمود بر آن به وجود آورده است. هندسه کلی باغ نیز در مواجهه با طبیعت بکر برخورداردی بدیع دارد. باغ در قسمت اصلی خود تابع نظام هندسی مستقیم‌الخط متعامد است و شکل کلی باغ به مستطیلی با تناسب‌های طلایی نزدیک است. باغ در سه جهت دیوار دارد اما در ضلع جنوبی و رو به دریاچه، دیواری وجود ندارد و از صفت آخر باغ سعی در ترکیب با طبیعت بکر دارد و تنها محور اصلی باغ ادامه می‌یابد تا تأکیدی بر نقطه احداث چارتاکی دریاچه باشد. براساس این رویکرد، شکل طبیعی دریاچه باغ نیز حفظ شده است و فرم هندسی منظم به آن داده نشده است. سازماندهی باغ از ورودی اصلی با رویکردی رسمی طراحی شده است و به‌تدریج پس از بالاترین صفا و عمارت اصلی، تعامل بیشتر و ترکیب با طبیعت را برگزیده است. باغ عباس‌آباد در گروه باغ‌های تخت دوطرفه دسته‌بندی می‌گردد و عمارت اصلی آن در انتهای باغ مکان‌یابی نمی‌گردد و به مرتفع‌ترین صفا، در میانه باغ منتقل می‌شود. زیرا که باغ شیب دوطرفه دارد در صورت احداث بنا در انتهای باغ و نزدیکی بیش‌ازحد به دریاچه جنوبی باغ، امکان اشراف منظرین بر دشت بهشهر وجود نداشته است و به ناچار می‌بایست بنایی رو به جنوب و دریاچه احداث می‌شد و لذا عمارت اصلی بر روی بالاترین صفا مکان‌یابی شد. ازسویی دیگر به دلیل شیب زیاد بخش جنوبی باغ، در صورت احداث عمارت اصلی در مرکز صفا مرتفع میان باغ، دیگر امکان اشراف به دریاچه و چارتاکی میان آن، وجود نداشت، لذا بنا در جنوبی‌ترین ضلع صفا مرتفع مکان‌یابی گردید. این امر نشان می‌دهد که ترجیح طراح باغ ایرانی، بهره‌مندی حداکثری از چشم‌اندازهای بستر طبیعی بوده است و به همین دلیل با استقرار عمارت اصلی بر جنوبی‌ترین ضلع صفا رأس تپه، امکان تسلط منظرین بر هر دو چشم‌انداز شمالی و جنوبی، مهیا گردید. الگوی ساخت عمارت اصلی در باغ عباس‌آباد، در امتداد تالارهای نظرگاهی در باغ‌های ایرانی است. وجود ستون‌های رفیع و تالار چوبی مرتفع و سقف شیب‌دار، تناسباتی مستطیلی و کشیده در امتداد

مکان‌یابی شد تا به هر دو سمت شمال و جنوب اشراف داشته باشد. به‌دنبال استقرار عمارت اصلی بر رأس تپه، آب به کمک تنبوشه‌ها، از چشمه‌های بالادست، به قلب باغ یعنی عمارت اصلی منتقل و از آنجا در دو جهت شمال و جنوب در جوی‌های محور اصلی جاری می‌شده است (تصویر ۱۰).

## • تأثیر چشم‌انداز بر انتظام فضایی و ساختار عمارت اصلی باغ شاه

الگوی ساخت عمارت اصلی باغ عباس‌آباد را می‌توان در امتداد تالارهای نظرگاهی دانست. وجود ستون‌های رفیع و تالار چوبی مرتفع و سقف شیب‌دار، از ویژگی‌های شاخص این بنا است. عمارت اصلی باغ تناسباتی مستطیلی و کشیده دارد که در امتداد شرقی-غربی استقرار یافته است. بخش اعظم عمارت را فضای نیمه‌باز مسقف تشکیل می‌دهد و با توجه به استقرار آن در امتداد محور اصلی باغ و ابعاد و تناسبات آن، ایوان نظرگاهی آن را می‌توان اصلی‌ترین عنصر عمارت دانست. با توجه به چشم‌انداز دشت بهشهر، دریای خزر، شبه‌جزیره میانکاله و خلیج گرگان در شمال و کوه‌های البرز، جنگل سرسبز و دریاچه در جنوب باغ، طراح باغ دید به هر دو را برگزیده است و با احداث بنایی نیمه‌باز، دید دوسویه را مناسب یافته است و با پیش‌بینی فضایی نیمه‌باز امتداد دید باغ را ممتد نموده است به‌شکلی که بنا با منظر طبیعت پیرامون تلفیق گشته و کمال خود را در تعاملی حداکثری با بستر طبیعی باغ یافته است. از سویی دیگر وجود پهنه وسیع آبی، امکان احداث چشمه‌عمارت را در میان دریاچه مهیا نمود و این پتانسیل منجر به خلق یکی از منحصر‌به‌فردترین باغ‌های ایرانی گردید. عمارت اصلی در بالاترین صفا باغ با اشراف کامل به چشم‌انداز دور دست و چارتاکی درون دریاچه با دید نزدیک به پهنه وسیع آبی و جنگل انبوه، در دو سمت محور جنوبی باغ، چشم‌اندازهای متنوعی در مقیاس‌های مختلف خلق نموده‌اند و مکمل چشم‌اندازهای باغ بوده‌اند (جدول ۱).





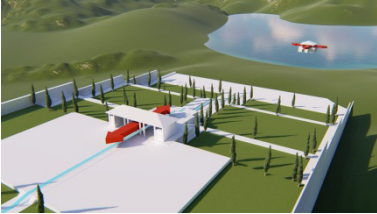
تصویر ۱۰. دید دوسویه عمارت اصلی باغ عباس‌آباد. مأخذ: نگارندگان.



از مهم‌ترین عوامل زاینده و شکل‌دهند ساختار باغ عباس‌آباد و عمارت اصلی آن محسوب می‌شود. در کنار ساختارهای کارکردی، کالبدی و معنایی، ویژگی‌های طبیعی بستر باغ و چشم‌انداز طبیعی محیط پیرامون باغ را می‌توان از عناصر سازمان‌دهنده و تأثیرگذار بر ساختار کالبدی باغ عباس‌آباد و باغ‌های شمال ایران دانست. باغ ایرانی، در بسترهایی مستعد، با هدف بهره‌مندی حداکثری از ظرفیت‌های منظرین طبیعت پیرامون باغ، جهت‌گیری و سازماندهی می‌گردد. بدین معنا که در چنین بسترهایی، چشم‌انداز طبیعی قابل درک از نظرگاه، در کنار چشم‌انداز مصنوع باغ، راستای نظرگاه و متأثر از آن، نظام استقرار معماری، ساختار پلان عمارت اصلی و نظام ساختار هندسی باغ را تعیین می‌نماید.

شرقی‌غربی ویژگی‌های شاخص این بناست. بخش اعظم عمارت را فضای نیمه‌باز مسقف تشکیل می‌دهد است و با توجه به استقرار آن در امتداد محور اصلی باغ و ابعاد و تناسبات آن، ایوان نظرگاهی آن اصلی‌ترین عنصر عمارت بوده است. با توجه به چشم‌انداز دشت بهشهر، دریای خزر، شبه‌جزیره میانکاله و خلیج گرگان در شمال و کوه‌های البرز، جنگل سرسبز و دریاچه در جنوب باغ، طراح باغ دید به هر دو را برگزیده است و با احداث بنایی نیمه‌باز، دید دوسویه را مناسب یافته است و با پیش‌بینی فضایی نیمه‌باز امتداد دید باغ را ممتد نموده است به شکلی که بنا با منظر طبیعت پیرامون تلفیق گشته و کمال خود را در تعاملی حداکثری با بستر طبیعی باغ یافته است. اهمیت چشم‌اندازهای طبیعت دور دست و چگونگی نظاره آن‌ها

جدول ۱. چگونگی تأثیر عناصر منظرین بر ساختار باغ، نظام استقرار معماری و ساختار فضایی عمارت اصلی باغ عباس‌آباد. مأخذ: نگارندگان.

تحلیل گرافیکی نحوه تأثیرگذاری	نحوه تأثیرگذاری	عوامل کالبدی تأثیر پذیرفته
	<p>محور اصلی باغ، در جهت شمال شرقی و جنوب غربی جهت تطابق با توپوگرافی بستر و عنصر طبیعی دریاچه</p> <hr/> <p>پیروی از هندسه مستطیلی در باغ رسمی و هندسه طبیعی در دریاچه جنوبی</p>	<p>تأثیر عناصر منظرین بر جهت‌گیری و ساختار هندسی باغ</p>
	<p>استقرار عمارت اصلی در مرتفع‌ترین صفا باغ و انتقال از مرکز صفا مرتفع منتهی‌الیه جنوبی آن، جهت بهره‌مندی توأمان از چشم‌انداز تپه سرسبز و دریاچه در جنوب و دشت بهشهر و دریای خزر در شمال</p> <hr/> <p>حذف کلیه ابنیه خدماتی دیگر از گستره دید عمارت اصلی و انتقال آن‌ها به پیرامون باغ</p>	<p>چگونگی تأثیر عناصر منظرین بر ساختار باغ، نظام استقرار معماری و ساختار فضایی عمارت اصلی</p> <hr/> <p>تأثیر عناصر منظرین بر نظام استقرار معماری باغ</p>
	<p>سازماندهی خطی عمارت در جهت شرقی غربی برای افزایش گستره میدان دید</p> <hr/> <p>عمارت اصلی نیمه‌باز با دید دوطرفه جهت بهره‌مندی از مناظر طبیعت بکر شمالی و جنوبی</p>	<p>تأثیر عناصر منظرین بر ساختار فضایی عمارت اصلی</p>

## پی‌نوشت‌ها

۳. سر توماس هربرت از نجیب‌زادگان و درباریان انگلیس که در سال ۱۶۲۷ میلادی به ایران آمد.
۴. کتاب عباسنامه یا شرح زندگانی ۲۲ ساله شاه‌عباس ثانی، نوشته محمدطاهر وحید قزوینی (وحید قزوینی، ۱۳۲۹).
۵. اطلاعات این بخش برگرفته از گزارش‌های کاوش‌های باستان‌شناسی مجموعه عباس‌آباد است که توسط هیئت راهبردی مجموعه تهیه شده است.
۶. جهت اطلاعات بیشتر رجوع کنید به (سرفراز، ۱۳۸۳).

- \* این مقاله مستخرج از رساله دکتری «اسحق رضازاده» با عنوان «بازشناسی نقش چشم‌انداز در شکل‌یابی باغ ایرانی؛ مطالعه موردی: باغ‌های شمال ایران» است که به راهنمایی دکتر «آرمین بهرامیان» و دکتر «احمد امین‌پور» و مشاوره دکتر «وحید حیدرنتاج» در سال ۱۴۰۰ در دانشکده معماری و شهرسازی دانشگاه هنر اصفهان به انجام رسیده است.
۱. Multiple analyses
۲. این چارچوب پژوهش مطالعه موردی، برگرفته از کتاب «تحقیق در معماری منظر روش‌ها و روش‌شناسی» است (ون‌دن‌برینک، ۱۳۹۸).

## فهرست منابع

- بیک ترکمان، اسکندر. (۱۳۸۲). *تاریخ عالم‌آرای عباسی*. تهران: انتشارات امیرکبیر.
- برینیولی، ژان-دومینیک. (۱۳۹۴). اقامتگاه شاهی «عباس‌آباد»، «گوشه عیش» شاه عباس اول در مازندران. *منظر*، ۷(۳۳)، ۴۰-۴۷.
- پیرنیا، محمدکریم. (۱۳۷۳). باغ‌های ایرانی، آبادی، (۱۵)۴، ۹-۴.
- تیموری‌گرده، سعیده و حیدرنتاج، وحید. (۱۳۹۳). «نظرگاه» عنصر اصلی تصویر شده از باغ در نگاره‌های نمایش‌دهنده باغ ایرانی. *باغ نظر*، ۱۱(۳۰)، ۱۵-۲۶.
- حیدرنتاج، وحید. (۱۳۸۹). *هنجار شکل‌یابی باغ ایرانی؛ با تأکید بر نمونه‌های عصر صفوی کرانه جنوبی دریای خزر، نمونه‌های موردی: باغ‌های بهشهر* (رساله منتشر نشده دکتری معماری). دانشکده هنرهای زیبا، دانشگاه تهران، ایران.
- سرفراز، علی‌اکبر و آزمون، زینب. (۱۳۸۳). چشمه‌عمارت عباس‌آباد. *باغ نظر*، ۱(۲)، ۴۳-۴۹.
- شاهچراغی، آزاده. (۱۳۸۹). *پارادایم‌های پردیس (درآمدی بر باز شناسی و باز آفرینی باغ ایرانی)*. تهران: جهاد دانشگاهی.
- عسکری، علی‌بابا. (۱۳۵۰). *بهشهر؛ اشرف‌البلاد*. چاپ اول. تهران: شرکت سهامی
- ایران چاپ.
- متدین، حشمت‌الله. (۱۳۹۹). *کوشک-باغ‌های ایران*. تهران: پژوهشکده معماری و شهرسازی نظر.
- مصطفی‌زاده، مصطفی. (۱۳۹۵). دید و منظر و تأثیر آن در تنوع باغ‌های ایرانی (شیراز-زندیه، قاجار) (رساله منتشر نشده دکتری معماری)، دانشکده هنر، دانشگاه تربیت مدرس، تهران، ایران.
- منصوری، سید امیر. (۱۳۸۴). بررسی نقش صفا در معماری ایران (طرح پژوهشی). پردیس هنرهای زیبا، دانشگاه تهران.
- منصوری، سید امیر. (۱۳۹۳). طبیعت گزیده. *منظر*، ۶(۲۹)، ۳-۳.
- وحید قزوینی، محمد طاهر. (۱۳۲۹). *عباسنامه (یا شرح زندگانی ۲۲ ساله شاه عباس دوم ۱۰۵۲-۱۰۷۳ م.ق.)* (تصحیح و حاشیه: ابراهیم دهگان). اراک: کتابفروشی داوودی اراک.
- ون‌دن‌برینک، ادری. (۱۳۹۸). *تحقیق در معماری منظر روش‌ها و روش‌شناسی* (ترجمه سید امیر هاشمی‌زادگان و رضا کسروی). تهران: پژوهشکده معماری و شهرسازی نظر.

## COPYRIGHTS

Copyright for this article is retained by the authors with publication rights granted to Manzar journal. This is an open access article distributed under the terms and conditions of the Creative Commons Attribution License (<http://creativecommons.org/licenses/by/4.0/>).



## نحوه ارجاع به این مقاله

رضازاده، اسحق؛ بهرامیان، آرمین؛ امین‌پور، احمد و حیدرنتاج، وحید. (۱۴۰۱). تحلیل نقش چشم‌انداز بر ساختار فضایی و نظام استقرار معماری عمارت اصلی باغ عباس‌آباد. *منظر*، ۱۴(۶۰)، ۶-۱۷.



DOI: 10.22034/MANZAR.2022.346863.2198

URL : [http://www.manzar-sj.com/article\\_157497.html](http://www.manzar-sj.com/article_157497.html)