

بررسی عوامل اثرگذار در ایجاد شهر شاد. نمونه موردی: شهر همدان

منصور رضاعلی^۱، ولی‌اله نظری^{۲*}، محمد غلامی^۳، مریم صمدیان^۴

^۱ دانش‌آموخته دکتری جغرافیا و برنامه ریزی شهری، دانشگاه تربیت مدرس

^۲ استادیار گروه علوم انسانی و اجتماعی دانشگاه فرهنگیان، پردیس حکیم فردوسی کرج

^۳ استادیار جغرافیا، دانشگاه پیام نور، ایران

^۴ کارشناس ارشد برنامه‌ریزی شهری، موسسه آموزش عالی علامه دهخدا، قزوین

تاریخ دریافت: ۹۸/۹/۲۱؛ تاریخ پذیرش: ۹۹/۳/۲۳

چکیده

شادی و نشاط اجتماعی امری مهم و ضروری برای مقابله با مشکلات روحی و روانی افراد می‌باشد، بنابراین توجه به این موضوع مهم، بسیار ضروری است. با توجه به این که عوامل متعددی می‌تواند در ایجاد شادی در بین افراد نقش اساسی داشته باشد، این دلایل می‌توانند جنبه‌های روانشناسی و جامعه‌شناسی داشته باشند؛ بنابراین می‌توان گفت که محیط‌های شهری در پاسخگویی به نیازهای اولیه انسان در جهت دستیابی به شهرهای سالم و شاد نقش بسزائی دارند. مرور ادبیات موضوع نشان می‌دهد که علی‌رغم وجود نظریه‌های گوناگون در زمینه نقش شادی در فضاهای شهری در بین متخصصان این دانش در سطح جهانی، مطالعات مربوط به تأثیر برنامه‌ریزی شهری و نقش طراحی شهری بر افزایش شادی و نشاط اجتماعی شهروندان کمتر مورد توجه و بررسی قرار گرفته است. بر همین مبنا هدف از انجام این پژوهش، بررسی عوامل اثرگذار بر ایجاد شهرهای شاد در نمونه موردی شهر همدان است. به همین منظور عوامل مختلف چهارگانه اثرگذار بر ایجاد شهر شاد شامل ابعاد مدیریتی، کالبدی، زیست‌محیطی و اجتماعی-اقتصادی مورد تجزیه و تحلیل قرار گرفته است. این پژوهش از نوع توصیفی-تحلیلی و روش گردآوری داده‌ها بر مبنای پیمایشی بوده است. ابزار گردآوری داده‌ها در بخش پیمایشی مبتنی بر یک پرسش‌نامه محقق ساخته است. حجم نمونه بر مبنای تعداد جمعیت شهر همدان در آخرین سرشماری رسمی کشور و با استفاده از فرمول کوکران با ضریب خطای ۵ درصد برابر با ۳۸۴ نفر تعیین شده است. بر اساس نتایج حاصل شده از پرسش‌نامه‌های تکمیل شده در بین شهروندان شهر همدان، مشخص شد که مؤلفه‌های اجتماعی-اقتصادی و زیست‌محیطی بیشترین تأثیر را بر میزان شادی ساکنان شهر همدان دارند.

واژه‌های کلیدی: شادی، نشاط اجتماعی، سرزندگی، شهر شاد، همدان

مقدمه

معیارهای نشان دهنده سطح پیشرفت اجتماعی است. توسعه روزافزون شهرنشینی در دنیای معاصر به همراه گسترش شهرهای بزرگ، ضرورت توجه به شاخص‌های شهر شاد را اجتناب ناپذیر می‌نماید (رضایی و ذوالغیاث، ۱۳۹۵: ۱). سرزندگی، امنیت، پیاده‌مداری و رضایت شهروندان عواملی هستند که می‌توانند در صورت تفکر و برنامه‌ریزی صحیح به ایجاد شهر شاد کمک کنند. این عوامل می‌توانند زندگی و پویایی به فضای شهری آورده و مردم را تشویق به حضور داوطلبانه در شهر کنند. توجه به قابلیت‌های

طرح مسئله: شادکامی وضعیت اجتماعی مرکب از ابعاد فردی (تجربه احساسات مثبت و رضایت از زندگی)، اجتماعی (همبستگی و تعاملات گرم اجتماعی) و ساختاری (وجود زمینه‌ها و پیش شرط‌های لازم برای شکوفایی و تحقق قابلیت‌های انسانی) موضوعی مهم در سیاست‌گذاری‌های اجتماعی و رفاهی به شمار می‌رود (هزارجریبی و مرادی، ۱۳۹۶: ۷۷). در دنیای امروز، میزان شادمانی مردم، یکی از

*نویسنده مسئول: ghale.shohada826@gmail.com

برنامه‌ریزی شهری برای آینده شهر هم‌راستا با مشارکت مردمی است و برای انتخاب یک شهر به‌عنوان «شهر شاد» باید معیارهای گوناگونی را در نظر گرفت (مونتگومری^۱، ۲۰۱۳: ۱۶۴).

بر همین مبنا مسئله‌اصلی این پژوهش بررسی و تحلیل متغیرها و شاخص‌های یک شهر شاد در نمونه موردی آن در شهر همدان در کشور ایران است؛ بنابراین در این پژوهش تلاش شده است اثرگذاری عوامل و مؤلفه‌های گوناگون در ایجاد شهر شاد بررسی و بر اساس آن راهکارهای لازم ارائه شود.

مبانی نظری و پیشینه پژوهش

شادی موضوعی کاملاً فردی نیست و تا حدودی یکی از خواص جامعه است. شادی جامعه، تابعی از عواملی است که بیشتر آن‌ها در جمع تجلی می‌یابند (آرگایل، ۱۳۸۲: ۱۲۷). جامع‌ترین و در عین حال عملیاتی‌ترین تعریف شادی را وینهون^۲ (۱۹۸۸) ارائه می‌دهد. به نظر او، شادمانی به قضاوت فرد از درجه یا میزان مطلوبیت کیفیت کل زندگی اطلاق می‌گردد. به‌عبارت دیگر شادی به این معناست که فرد چقدر زندگی خود را دوست دارد (میرشاه‌جعفری و همکاران، ۱۳۸۱: ۵۱). از منظری شادی احساس بهزیستی درونی است که افراد را جهت سود بردن از تفکرات، هوش، خرد، آگاهی، حس مشترک و ارزش‌های معنوی توانا می‌سازد (کتچاین^۳، ۲۰۰۳، به نقل از زارعی متین، ۱۳۸۸، ۶)، و دارای سه فاکتور احساسات مثبت زیاد، رضایت بالا از زندگی و احساسات منفی نادر داشتن است (لیوبومیرسکی^۴، ۲۰۰۵، ۱۱۳). طبق تحقیقات صورت گرفته می‌توان از عوامل مؤثر بر شادی از نظر روان‌شناختی، به عوامل زیر اشاره نمود:

۱. سرمایه اجتماعی: ریچاردز (۲۰۰۰) سرمایه اجتماعی یا همبستگی اجتماعی را چگونگی شبکه روابط اجتماعی، دوستی‌ها، احساس کنترل

فضاهای شهری در راستای دستیابی به شهر شاد از نکات قابل توجه در برنامه‌ریزی و طراحی شهری است (حکمت میر حسینی، ۱۳۹۸: ۱).

جهان امروز شاهد جهشی بلند به سوی زندگی هر چه بهتر و با کیفیت تر است و تلاش برای ارتقای کیفیت زندگی شهری دغدغه اصلی صاحب نظران می‌باشد. در این مسیر توجه به شهرها به‌عنوان مراکزی که گرداننده اصلی این جریان هستند، اهمیت بسیاری دارد (شاطریان و همکاران، ۱۳۹۸: ۴۹). زندگی شهری و مدرن امروزی با وجود آخرین و به‌روزترین فناوری‌ها توانسته جریان زندگی مردم را نسبت به گذشته بسیار آسان‌تر کند و سختی‌هایی را که مردم در گذشته متحمل می‌شدند، از میان بردارد، اما این نوع زندگی مشکلاتی مانند؛ افسردگی و نبود شادی را به وجود آورده است، همچنین با وجود عوامل بسیاری همچون؛ گسترش و ماشینی شدن شهرها، آلودگی‌های بصری و زیست‌محیطی، ناامنی‌های اجتماعی، پایین بودن کیفیت ابنیه و معابر شهری، کمبود امکانات و زیرساخت‌ها، درآمد پایین، از بین رفتن فضاهای طبیعی، ترافیک خسته‌کننده و... حضور پویای مردم در شهر از عوامل فزاینده امنیت در فضاهای شهری به حساب می‌آید که برای تداوم حیات و بقای آن، ایمنی و امنیت بسیار مسمر ثمر است که در صورت نبود آن کیفیت شهر آفت کرده و معنای شهریت از بین می‌رود (پاکزاد، ۱۳۹۱: ۲۷۱). برای ایجاد محیطی تحت عنوان «شهر شاد» باید تعریف مشخصی از آن ارائه دهیم، لیکن به بیانی ساده می‌توان شهر شاد را این‌گونه تعریف کرد: شهر شاد شهری زیست‌پذیر، کم‌کربن و سبز است که در راستای توسعه پایدار قدم برمی‌دارد، مکان مناسبی که ناامنی‌های اجتماعی و جرائم شهری را کاهش و سرزندگی و نشاط عمومی را افزایش می‌دهد؛ همچنین با توجه به وجود امکانات رفاهی و فراهم آوردن فرصت‌های شغلی میزان درآمد هر خانوار را افزایش می‌دهد. هدف این شهرها تنها ارتقاء کیفیت شرایط محیطی و بالا بردن سطح تجهیزات و خدمات نیست بلکه طراحی شهری و

1. Montgomery

2. Veenhoven

3. Ketchain

4. Lyubomirsky

مادی افراد را برطرف می‌سازد بر شادمانی تأثیر دارد، ولی درآمد بیش از حد مورد نیاز شادمانی را افزایش نمی‌دهد.

۹. وضعیت تأهل: داینر^۳ و همکاران (۱۹۹۹) معتقدند که افراد متأهل نسبت به کسانی که هرگز ازدواج نکرده یا جدا شده‌اند و یا همسر خود را از دست داده‌اند، بیشتر احساس شادی و شادمانی می‌کنند. علاوه بر این، افرادی که هنوز ازدواج نکرده‌اند اما با فرد مورد علاقه خود زندگی می‌کنند، از کسانی که تنها زندگی می‌کنند خیلی شادمان ترند. البته این امر به ارزش‌های فرهنگی مورد قبول جوامع بستگی دارد.

۱۰. جنسیت: جنسیت نیز موضوع تحقیقات زیادی در ارتباط با شادمانی بوده است. داینر و همکاران (۱۹۹۹) معتقدند که میزان شادمانی زنان و مردان برابر است، اما هنگامی که افسردگی را در نظر می‌گیریم، موضوع تا حدودی پیچیده می‌شود. به این صورت که با وجود شادی یکسان زنان و مردان، افسردگی در زنان بیشتر از مردان است.

از نظر جامعه‌شناسی شادی و نشاط و عوامل مؤثر بر آن، صرفاً یک پدیده فردی و روانی نیست بلکه عوامل اجتماعی (احساس دوستی و همبستگی اجتماعی، خشنودی، هویت جمعی، اعتماد)؛ اقتصادی (احساس سلامتی، رفاه مادی، رضایت شغلی)؛ فرهنگی (هویت فردی، عزت نفس، تعیین اجتماعی و بصیرت)؛ و سیاسی (احساس امنیت، خودمختاری، امید، عدالت) نیز از بُعد جامعه‌شناختی می‌توانند زمینه‌ساز نشاط و شادی در جامعه باشند (چلبی و موسوی، ۱۳۸۷: ۳۹). در ارتباط با موضوع مورد مطالعه تاکنون پژوهش‌های متعددی توسط محققان و پژوهشگران انجام شده است که در ذیل به چند نمونه آن اشاره می‌شود:

- میرشاه‌جعفری و همکاران (۱۳۸۱) و همکارانش به «بررسی شادمانی و عوامل مؤثر بر آن» پرداختند. آن‌ها به این نتیجه رسیدند که شادمانی و نشاط به‌عنوان یکی از مهم‌ترین نیازهای روانی بشر، به دلیل تأثیرات عمده‌ای که بر شکل‌گیری شخصیت

شخصی و اعتماد اجتماعی می‌داند. به عقیده او سرمایه اجتماعی بیش از سرمایه انسانی (سطح تحصیلات، درآمد، موقعیت اجتماعی فرد و ...) بر میزان شادمانی افراد جامعه اثر می‌گذارد. سرمایه اجتماعی، در واقع یک پیش‌بینی‌کننده قوی برای تعیین میزان شادمانی افراد و کیفیت زندگی در اجتماع است، لذا برای افزایش سطح شادمانی مردم سرمایه‌گذاری در سرمایه اجتماعی بسیار ارزشمندتر از سرمایه‌گذاری‌های اقتصادی است (هوپکه^۱، ۲۰۰۱، به نقل از میرشاه‌جعفری و همکاران، ۱۳۸۱: ۵۰).

۲. فعالیت‌های اوقات فراغت: فعالیت‌های اوقات فراغت منبع بسیار خوبی برای ایجاد شادمانی هستند. شادی‌آفرینی فعالیت‌های اوقات فراغت را با استفاده از دو تئوری می‌توان توضیح داد. تئوری اول مربوط به انتخابگر بودن انسان است. از آنجاکه فعالیت‌های اوقات فراغت، فعالیت‌هایی هستند که فرد با توجه به علاقه خود و با آزادی عمل در مورد آن‌ها تصمیم‌گیری می‌کند، این‌گونه فعالیت‌ها حتی وقتی که فرد را از نظر جسمانی آزار می‌دهند نیز موجب شادمانی او می‌شوند. تئوری دیگر که نشاط‌انگیزی فعالیت‌های اوقات فراغت را تبیین می‌کند، تئوری انگیزش اجتماعی است؛ زیرا تمام فعالیت‌های اوقات فراغت با وجود تنوع و تفاوت‌هایی که باهم دارند، به نحوی نیازهای اجتماعی را برآورده می‌سازند (هیلز و آرجیل^۲، ۱۹۹۸: ۹۴).

۳. وضعیت اقتصادی: برخی از تحقیقات از جمله پژوهش‌های داینر و همکاران (۱۹۹۹) چنین گزارش کرده‌اند که مردم کشورهای ثروتمند از مردم کشورهای فقیر بسیار شادترند. آرجیل (۱۹۹۹) معتقد است بین درآمد و شادمانی ارتباط مثبت وجود دارد، اما پژوهش‌های وی نشان می‌دهد که این ارتباط در بین اقشار کم‌درآمد بیشتر است، یعنی درآمد تا اندازه‌ای که نیازهای

1. Huppke
2. Hills & Argyle

3. Diener

آدمی و در یک کلام مجموعه زندگی انسان دارد، همیشه ذهن انسان را به خود مشغول کرده است.

جدول ۱: مفهوم شادی از نگاه روانشناختی و جامعه شناختی

تعریف شادی	مفهوم	شاخص
عاطفی	حالت ذهنی، بدون تفکر همراه با عکس العمل سریع	خوشی و لذت بردن و احساسات منفی مثل ترس
شناختی	حالت ذهنی، همراه با تفکر و ارزیابی، عکس العمل تدریجی	کیفیت کلی زندگی، رضایت از زندگی
ترکیبی	ارزیابی مثبت توأم با شناخت	خلق مثبت

فعالیت ورزشی و فعالیت مذهبی با شادکامی، رابطه مثبت و بین بیکاری و شادکامی، ارتباط منفی وجود دارد؛ همچنین بین سلامت جسمی و روانی، روابط اجتماعی و خانوادگی، خوش بینی نسبت به آینده و نگرش نسبت به شادی با نمرات شادکامی، ارتباط مثبت وجود دارد.

- ایروانی (۱۳۹۰) در «بررسی تأثیر برنامه های شادی آفرین بر کاهش افسردگی شهروندان ساکن اصفهان» به این نتیجه رسید که بین سلامت روحی و کاهش اضطراب و نشاط رابطه وجود دارد. - عمرانی (۱۳۹۴) در پایان نامه دوره کارشناسی ارشد خود به تبیین معیارهای شهر شاد در نمونه موردی شهر لاهیجان پرداخته است. نتایج دال بر آن است که شهر لاهیجان دارای نشاط نسبی است که اقلیم در این راستا نقش بسزایی داشته است و کاستی هایی نیز دارد که بر گرفته از سیاست های شهرسازی و برنامه ریزی شهری و عدم توجه به روانشناسی محیط است.

- موسی زاده و محمدی (۱۳۹۷)، در پژوهشی به بازشناسی عوامل مؤثر بر ارتقا کیفیت شادمانی در فضای شهری با بهره گیری از اصول رویکرد شهر شاد در نمونه موردی خیابان چهارباغ عباسی اصفهان پرداخته اند. نتایج حاصل از تحلیل آماری نشان می دهد که به منظور ایجاد فضای شهری شاد از دید کاربران، توأمان باید ابعاد عینی و ذهنی را مدنظر قرار داد تا سطوح متعالی شادی محقق شود.

- فرهمندی مهربانی و مصیب زاده (۱۳۹۷)، در پژوهشی " نقش زیباسازی بصری شهر در شادی شهروندان"، شهر ارومیه را مورد مطالعه قرار دادند.

- بابایی و خوئی نژاد (۱۳۸۹) در مقاله ای به «بررسی میزان نشاط و شادابی شهروندان شهر مشهد و ارائه راهکارهایی جهت تقویت آن» با هدف اندازه گیری و توصیف میزان نشاط و شادابی شهروندان پرداختند. نتایج این پژوهش نشان می دهد. از نظر وضعیت تأهل و وضعیت اشتغال پاسخگویان، بین غیرشاغلان، شاغلان دولتی و آزاد، میزان درآمد و شاخص پایگاه اجتماعی و اقتصادی و میزان نشاط، رابطه معنی داری مشاهده شده است. از نظر میزان برخورداری از مهارت های اجتماعی مؤثر، بین میزان امید به آینده، احساس آسایش و احترام با نشاط و شادابی رابطه معنی داری مشاهده شده است. در نهایت نتایج تحلیل رگرسیونی چندمتغیره برای تبیین نشاط و شادابی نشان می دهد هفت متغیر، روی متغیر نشاط اثر معنی داری داشته اند.

- هزارجریبی و صفری شالی (۱۳۸۹) در تحقیقی با عنوان «بررسی مفهوم شادکامی اجتماعی و عوامل مؤثر بر آن در استان مرکزی» به این نتیجه رسیدند که متغیر امید به آینده مهم ترین عامل در تبیین نشاط اجتماعی است. مجموع متغیرهای احساس محرومیت، احساس عدالت اجتماعی، مقبولیت اجتماعی، پایبندی به ارزش های دینی و ارضای نیازها، ۵۳ درصد تغییرات نشاط اجتماعی را تبیین می کنند.

- کشاورز و وفاییان (۱۳۸۶) مقاله هایی با عنوان «بررسی عوامل تأثیرگذار بر میزان شادکامی» انجام داده اند؛ که نتایج پژوهش، حاکی از آن است که بین سن، جنس، تحصیلات، فعالیت هنری،

تجزیه و تحلیل نرم‌افزاری در محیط نرم‌افزار SPSS استفاده شده است. در این مرحله جهت تحلیل داده‌های حاصل از تکمیل پرسش‌نامه‌های تکمیل شده از آزمون‌های آماری نظیر همبستگی و T-test استفاده شده است.

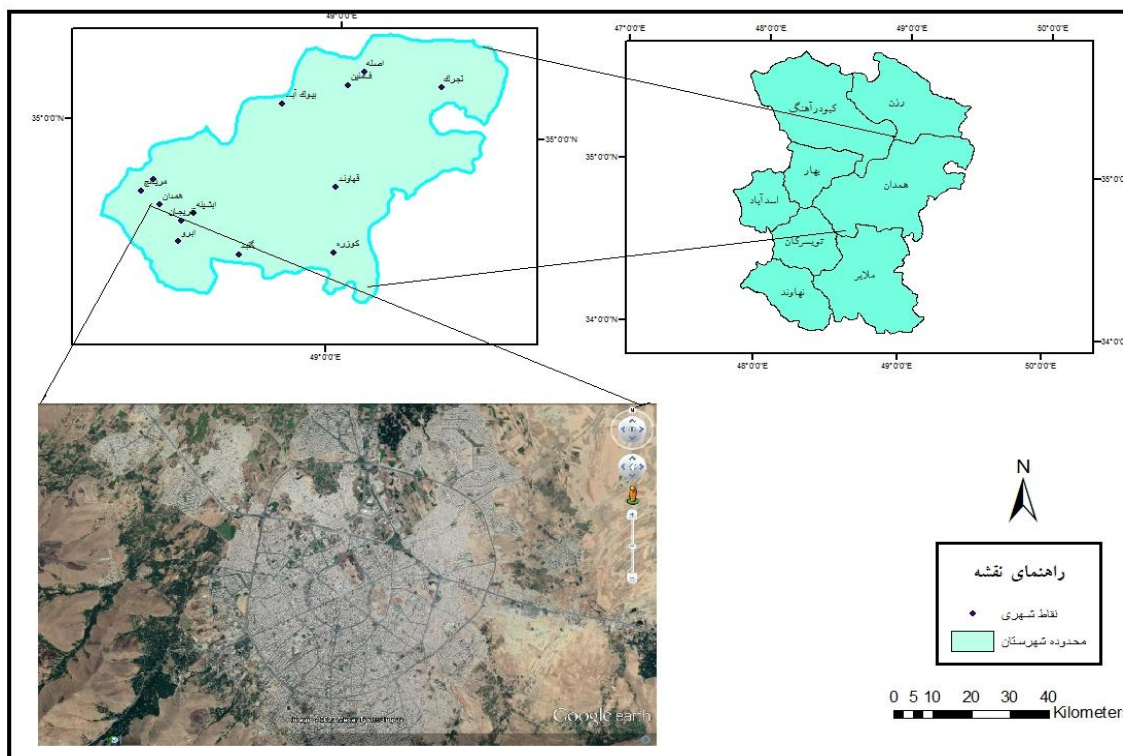
محدوده و قلمرو پژوهش

محدوده مورد مطالعه این پژوهش، شهر همدان در استان همدان است. شهر همدان با وسعتی در حدود ۴۱۱۸ کیلومترمربع، از خط الرأس رشته کوه الوند تا مرزهای شرقی استان کشیده شده است. شرقی‌ترین نقطه این شهر ۴۹ درجه و ۲۷ دقیقه، غربی‌ترین آن ۴۸ درجه و ۲۰ دقیقه از نصف النهار گرینویچ فاصله دارد و در حد فاصل ۳۴ درجه و ۳۵ دقیقه تا ۳۵ درجه عرض شمالی واقع شده است. جمعیت این شهر در سرشماری سال ۱۳۹۵ برابر با ۶۵۱۰۸۲۱ نفر بوده است (مرکز آمار ایران، ۱۳۹۵).

بر اساس نتایج این پژوهش، بین زیباسازی بصری شهر و شادی شهروندان رابطه مثبت و معنی‌داری وجود دارد.

روش پژوهش

این پژوهش از نوع توصیفی-تحلیلی و روش گردآوری داده‌ها بر مبنای پیمایشی است. ابزار گردآوری داده‌ها در بخش پیمایشی مبتنی بر یک پرسش‌نامه محقق ساخته است. در این پژوهش هر یک از عوامل و مؤلفه‌های اثرگذار در ایجاد یک شهر شاد در ۴ حوزه (مدیریتی، کالبدی، زیست‌محیطی، اجتماعی-اقتصادی) مورد تجزیه و تحلیل قرار گرفته است. حجم نمونه بر مبنای تعداد جمعیت شهر همدان در آخرین سرشماری رسمی کشور ۶۵۱۰۸۲۱ نفر بوده که با استفاده از فرمول کوکران با ضریب خطای ۵ درصد، برابر با ۳۸۴ نفر تعیین شده است. با توجه به موضوع پژوهش و نیز روش‌های گردآوری اطلاعات، از



نقشه ۱: موقعیت جغرافیایی شهر همدان

تحلیل داده‌ها

آزمون نرمال بودن داده‌ها: در انتخاب آزمون‌های مناسب آماری، عوامل چندی دخیل‌اند. از جمله این عوامل، می‌توان به مواردی همچون؛ مقیاس داده‌ها (اسمی، ترتیبی، فاصله‌ای و نسبی)، ماهیت فرضیه و پرسش پژوهش، تعداد متغیرها، تعداد گروه‌ها، توزیع داده‌ها، همگنی واریانس نمونه‌ها، اشاره کرد که در هنگام انتخاب و اجرای آزمون، در نظر گرفتن آن‌ها به طور همزمان لازم است؛ لذا با در نظر گرفتن این عوامل، قبل از آزمون فرضیه‌ها و انتخاب آزمون ابتدا باید از نوع داده‌ها، مقیاس آن‌ها و همچنین نحوه توزیعشان مطلع باشیم. داده‌های مورد استفاده در این پژوهش از نوع داده‌های کمی گسسته و مقیاس داده از نوع ترتیبی- ترتیبی بوده است؛ جهت تشخیص توزیع داده‌ها (نرمال، نمایی، یکنواخت و...) از آزمون کولموگروف- اسمیرنوف (KS) استفاده می‌گردد. فرض صفر در این آزمون‌ها همگون بودن توزیع مشاهدات و فرض مقابل همگون نبودن توزیع مشاهدات را نشان می‌دهد. این آزمون به‌عنوان یک آزمون تطابق توزیع برای داده‌های کمی است. فرض کنید محقق نمونه‌ای از اندازه‌های کمی در اختیار دارد و می‌خواهد تعیین کند که آیا این نمونه از جامعه‌ای با توزیع نرمال

بدست آمده است یا خیر؟ آزمون نرمال بودن یک توزیع یکی از شایع‌ترین آزمون‌ها برای نمونه‌های کوچک است که محقق به نرمال بودن آن شک دارد. برای این هدف آزمون K-S، آزمون مناسبی است. در نرم‌افزار SPSS از این آزمون برای تطابق چهار توزیع مختلف نرمال، پواسن، نمایی و یکنواخت استفاده شده است. اساس این روش بر اختلاف بین فراوانی تجمعی نسبی مشاهدات با مقدار مورد انتظار تحت فرض صفر است. فرض صفر می‌گوید که نمونه‌انتخاب شده دارای توزیع نرمال، (پواسن، نمایی یا یکنواخت) است. آزمون کلموگروف - اسمیرنوف برای تطابق توزیع، احتمال‌های تجمعی مقادیر در مجموعه داده‌ها را با احتمال‌های تجمعی همان مقادیر در یک توزیع نظری خاص مقایسه می‌کند. اگر اختلاف آن به قدر کافی بزرگ باشد، این آزمون نشان خواهد داد که داده‌های شما با یکی از توزیع‌های نظری مورد نظر تطابق ندارد. در این آزمون اگر معیار تصمیم (P-Value) کمتر از ۵ درصد باشد فرض صفر رد می‌شود یعنی داده‌ها نمی‌توانند از یک توزیع خاص مانند نرمال، پواسن، نمایی یا یکنواخت باشند، لذا در زیر به بررسی هر یک گویه‌ها می‌پردازیم:

جدول ۱: آزمون مؤلفه‌های کالبدی

سؤالات	تعداد پاسخگویان	حداکثر اختلافات			پارامترهای عادی	
		منفی	مثبت	مشاهده شده	انحراف از معیار	میانگین
Q1	۳۸۴	-۰/۳۰۳	-۰/۲۲۷	۰/۳۰۳	-۰/۸۹۲	۴/۳۳
Q2	۳۸۴	-۰/۲۲۵	-۰/۱۶۶	۰/۲۲۵	-۰/۸۹۳	۴/۰۵
Q3	۳۸۴	-۰/۲۰۷	-۰/۱۴۷	۰/۲۰۷	۱/۰۴۸	۳/۷۹
Q4	۳۸۴	-۰/۲۵۳	-۰/۱۹۷	۰/۲۵۳	-۰/۸۵۱	۴/۰۵
Q5	۳۸۴	-۰/۲۲۴	-۰/۱۵۱	۰/۲۲۴	-۰/۹۳۸	۴/۰۱
Q6	۳۸۴	-۰/۲۹۷	-۰/۳۰۰	۰/۲۹۷	-۰/۹۱۲	۴/۳۳
Q7	۳۸۴	-۰/۲۱۸	-۰/۱۴۷	۰/۲۱۸	-۰/۹۹۳	۳/۹۶
Q8	۳۸۴	-۰/۲۳۳	-۰/۱۶۰	۰/۲۳۳	-۰/۹۹۳	۳/۷۷
Q9	۳۸۴	-۰/۲۲۱	-۰/۱۳۷	۰/۲۲۱	۱/۰۷۴	۳/۷۷
Q10	۳۸۴	-۰/۱۹۵	-۰/۱۷۶	۰/۱۹۵	۱/۱۰۹	۳/۲۱
Q11	۳۸۴	-۰/۲۵۰	-۰/۱۸۰	۰/۲۵۰	-۰/۹۱۳	۳/۹۸
Q12	۳۸۴	-۰/۱۹۱	-۰/۱۳۴	۰/۱۹۱	۱/۱۹۲	۳/۵۷
Q13	۳۸۴	-۰/۲۱۶	-۰/۲۱۶	۰/۲۱۶	-۰/۹۷۸	۳/۳۰
Q14	۳۸۴	-۰/۲۲۰	-۰/۱۷۲	۰/۲۲۰	-۰/۸۶۸	۴/۰۸
Q15	۳۸۴	-۰/۲۰۷	-۰/۱۴۸	۰/۲۰۷	۱/۰۱۰	۳/۸۹

جدول ۲: آزمون مولفه‌های مدیریتی

معیار تصمیم	آمارت است	حداکثر اختلافات			پارامترهای عادی		تعداد پاسخگویان	سؤالات
		منفی	مثبت	مشاهده شده	انحراف از معیار	میانگین		
...C	۰/۳۳۱	-۰/۳۳۱	۰/۲۵۲	۰/۳۳۱	۰/۹۰۲	۴/۴۰	۳۸۴	Q16
...C	۰/۲۰۹	-۰/۲۰۹	۰/۱۴۷	۰/۲۰۹	۱/۰۷۳	۳/۸۷	۳۸۴	Q17
...C	۰/۳۰۹	-۰/۳۰۹	۰/۲۲۰	۰/۳۰۹	۰/۹۶۲	۴/۲۶	۳۸۴	Q18
...C	۰/۲۳۸	-۰/۲۳۸	۰/۱۶۶	۰/۲۳۸	۰/۸۸۷	۴/۱۴	۳۸۴	Q19
...C	۰/۱۹۱	-۰/۱۹۱	۰/۱۶۷	۰/۱۹۱	۱/۰۹۷	۳/۴۰	۳۸۴	Q20
...C	۰/۲۲۷	-۰/۲۲۷	۰/۱۴۷	۰/۲۲۷	۱/۰۶۲	۳/۶۰	۳۸۴	Q21
...C	۰/۳۰۱	-۰/۳۰۱	۰/۲۰۳	۰/۳۰۱	۰/۹۵۴	۴/۲۱	۳۸۴	Q22
...C	۰/۲۳۴	-۰/۲۳۴	۰/۱۶۸	۰/۲۳۴	۰/۹۷۱	۴/۰۷	۳۸۴	Q23
...C	۰/۲۲۸	-۰/۲۲۸	۰/۱۵۶	۰/۲۲۸	۱/۰۱۰	۳/۹۸	۳۸۴	Q24
...C	۰/۲۵۲	-۰/۲۵۲	۰/۱۷۱	۰/۲۵۲	۰/۸۳۶	۴/۱۹	۳۸۴	Q25
...C	۰/۱۹۶	-۰/۱۹۶	۰/۱۶۰	۰/۱۹۶	۱/۰۷۸	۳/۶۰	۳۸۴	Q26
...C	۰/۲۶۵	-۰/۲۶۵	۰/۱۸۶	۰/۲۶۵	۰/۹۳۴	۴/۱۷	۳۸۴	Q27
...C	۰/۳۵۹	-۰/۳۵۹	۰/۲۳۸	۰/۳۵۹	۰/۷۸۸	۴/۴۴	۳۸۴	Q28
...C	۰/۱۹۴	-۰/۱۹۴	۰/۱۹۴	۰/۱۹۴	۱/۰۳۸	۳/۴۸	۳۸۴	Q29
...C	۰/۱۷۸	-۰/۱۷۸	۰/۱۷۳	۰/۱۷۸	۱/۱۵۹	۳/۲۶	۳۸۴	Q30

جدول ۳: آزمون مولفه‌های زیست‌محیطی

معیار تصمیم	آمارت است	حداکثر اختلافات			پارامترهای عادی		تعداد پاسخگویان	سؤالات
		منفی	مثبت	مشاهده شده	انحراف از معیار	میانگین		
...C	۰/۳۶۱	-۰/۳۶۱	۰/۲۶۲	۰/۳۶۱	۰/۷۹۹	۴/۴۹	۳۸۴	Q31
...C	۰/۳۴۸	-۰/۳۴۸	۰/۲۴۱	۰/۳۴۸	۰/۸۲۰	۴/۴۲	۳۸۴	Q32
...C	۰/۳۳۷	-۰/۳۳۷	۰/۲۳۳	۰/۳۳۷	۰/۸۸۸	۴/۳۵	۳۸۴	Q33
...C	۰/۳۳۱	-۰/۳۳۱	۰/۲۱۹	۰/۳۳۱	۰/۷۶۷	۴/۴۰	۳۸۴	Q34
...C	۰/۳۳۰	-۰/۳۳۰	۰/۲۳۳	۰/۳۳۰	۰/۹۰۸	۴/۳۴	۳۸۴	Q35
...C	۰/۳۸۲	-۰/۳۸۲	۰/۲۷۴	۰/۳۸۲	۰/۸۱۵	۴/۵۱	۳۸۴	Q36
...C	۰/۲۷۱	-۰/۲۷۱	۰/۱۷۹	۰/۲۷۱	۰/۹۰۰	۴/۱۷	۳۸۴	Q37
...C	۰/۳۲۰	-۰/۳۲۰	۰/۲۱۰	۰/۳۲۰	۰/۸۷۰	۴/۳۰	۳۸۴	Q38
...C	۰/۳۵۶	-۰/۳۵۶	۰/۲۵۳	۰/۳۵۶	۰/۸۰۶	۴/۴۶	۳۸۴	Q39
...C	۰/۳۳۷	-۰/۳۳۷	۰/۲۳۳	۰/۳۳۷	۰/۸۲۵	۴/۴۰	۳۸۴	Q40
...C	۰/۳۷۷	-۰/۳۷۷	۰/۲۵۸	۰/۳۷۷	۰/۸۰۷	۴/۴۸	۳۸۴	Q41
...C	۰/۲۵۰	-۰/۲۵۰	۰/۱۶۷	۰/۲۵۰	۰/۹۰۴	۴/۱۳	۳۸۴	Q42
...C	۰/۱۸۰	-۰/۱۸۰	۰/۱۷۶	۰/۱۸۰	۱/۰۷۶	۳/۳۸	۳۸۴	Q43
...C	۰/۳۰۳	-۰/۳۰۳	۰/۲۰۰	۰/۳۰۳	۰/۸۵۱	۴/۲۸	۳۸۴	Q44
...C	۰/۳۲۱	-۰/۳۲۱	۰/۲۲۲	۰/۳۲۱	۰/۸۹۰	۴/۳۲	۳۸۴	Q45

ناپارامتریک استفاده شود؛ لذا برای تحلیل هدف اول از آزمون T-test و برای هدف دوم از آزمون همبستگی استفاده شده است که در ادامه هریک از فرضیه‌ها را مورد آزمون قرار می‌دهیم.

❖ هدف شماره یک: به نظر می‌رسد عوامل مؤثر در ایجاد شادی در شهر به صورت یکسان و یکنواخت مؤثر نیست.

با توجه به مقدار کولموگروف-اسمیرنوف در اکثر موارد در چهار بخش مورد بررسی بین بازه ۱۰۹۶- و ۱۰۹۶+ قرار نگرفته است. به احتمال ۹۵ درصد می‌توان نتیجه گرفته شود که توزیع داده‌ها نرمال نبوده است. از طرفی Sig یا سطح معناداری کمتر از ۵ صدم درصد است، لذا فرض صفر (توزیع نرمال داده‌ها) رد می‌گردد؛ بنابراین در آزمون‌های پیش رو، در آزمون فرضیه‌های پژوهش، بایستی از آزمون‌های آماری

جدول ۴: آزمون مؤلفه‌های اجتماعی - اقتصادی

معیار تصمیم	آمارت است	حداکثر اختلافات			پارامترهای عادی		تعداد پاسخگویان	سؤالات
		منفی	مثبت	مشاهده شده	انحراف از معیار	میانگین		
...C	۰/۱۹۰	-۰/۱۹۰	۰/۱۳۳	۰/۱۹۰	۱/۱۹۶	۳/۴۲	۳۸۴	Q46
...C	۰/۴۵۵	-۰/۴۵۵	۰/۳۳۹	۰/۴۵۵	۰/۷۱۹	۴/۷۰	۳۸۴	Q47
...C	۰/۱۹۱	-۰/۱۹۱	۰/۱۷۳	۰/۱۹۱	۱/۲۳۲	۳/۰۵	۳۸۴	Q48
...C	۰/۲۶۱	-۰/۲۶۱	۰/۱۸۳	۰/۲۶۱	۰/۸۲۶	۴/۲۵	۳۸۴	Q49
...C	۰/۱۹۳	-۰/۱۹۳	۰/۱۸۵	۰/۱۹۳	۰/۹۱۶	۳/۹۱	۳۸۴	Q50
...C	۰/۳۰۹	-۰/۳۰۹	۰/۲۱۵	۰/۳۰۹	۰/۸۷۹	۴/۳۰	۳۸۴	Q51
...C	۰/۲۰۳	-۰/۲۰۳	۰/۱۷۲	۰/۲۰۳	۰/۹۴۹	۳/۹۲	۳۸۴	Q52
...C	۰/۳۶۵	-۰/۳۶۵	۰/۲۶۵	۰/۳۶۵	۰/۹۲۶	۴/۴۲	۳۸۴	Q53
...C	۰/۴۶۹	-۰/۴۶۹	۰/۳۴۶	۰/۴۶۹	۰/۷۸۵	۴/۶۹	۳۸۴	Q54
...C	۰/۲۹۳	-۰/۲۹۳	۰/۱۹۱	۰/۲۹۳	۰/۷۶۴	۴/۳۳	۳۸۴	Q55
...C	۰/۲۱۴	-۰/۱۶۴	۰/۲۱۴	۰/۲۱۴	۱/۰۳۶	۳/۶۴	۳۸۴	Q56
...C	۰/۲۳۷	-۰/۲۳۷	۰/۱۵۱	۰/۲۳۷	۰/۹۷۵	۳/۸۷	۳۸۴	Q57
...C	۰/۲۷۶	-۰/۲۷۶	۰/۱۸۱	۰/۲۷۶	۰/۸۰۶	۴/۲۶	۳۸۴	Q58
...C	۰/۳۸۲	-۰/۳۸۲	۰/۲۵۴	۰/۳۸۲	۰/۷۰۰	۴/۵۴	۳۸۴	Q59
...C	۰/۲۱۷	-۰/۲۱۷	۰/۱۵۴	۰/۲۱۷	۰/۹۹۳	۳/۹۹	۳۸۴	Q60

جدول ۵: سطح معنی‌داری در گویه‌های مؤلفه کالبدی

One sample statistics				
Std. Error Mean	Std. deviation	Mean	N	
۰/۰۷۳	۰/۸۹۲	۴/۳۳	۱۵۱	Q1
۰/۰۷۳	۰/۸۹۳	۴/۰۵	۱۵۱	Q2
۰/۰۸۵	۱/۰۴۸	۳/۷۹	۱۵۱	Q3
۰/۰۹۶	۰/۸۵۱	۴/۰۵	۱۵۱	Q4
۰/۰۷۶	۰/۹۳۹	۴/۰۱	۱۵۱	Q5
۰/۰۷۴	۰/۹۱۲	۴/۲۳	۱۵۱	Q6
۰/۰۸۱	۰/۹۹۳	۳/۹۶	۱۵۱	Q7
۰/۰۸۱	۱/۰۷۴	۳/۷۷	۱۵۰	Q8
۰/۰۸۷	۱/۱۰۹	۳/۷۷	۱۵۱	Q9
۰/۰۹۸	۰/۹۱۳	۳/۲۱	۱۵۱	Q10
۰/۰۷۴	۱/۱۹۳	۳/۹۸	۱۵۱	Q11
۰/۰۹۷	۱/۱۹۲	۳/۵۷	۱۵۱	Q12
۰/۰۸۰	۰/۹۷۸	۳/۳۰	۱۵۱	Q13
۰/۰۷۱	۰/۸۶۸	۴/۰۸	۱۵۱	Q14
۰/۰۸۲	۱/۰۱۰	۳/۸۹	۱۵۱	Q15

جدول ۶: آزمون T-test برای مؤلفه‌های کالبدی

One sample statistics				
Std. Error Mean	Std. deviation	Mean	N	
۰/۰۷۳	۰/۹۰۲	۴/۴۰	۱۵۱	Q16
۰/۰۸۷	۱/۰۷۳	۳/۸۷	۱۵۱	Q17
۰/۰۷۸	۰/۹۶۲	۴/۳۶	۱۵۱	Q18
۰/۰۷۲	۰/۸۸۷	۴/۱۴	۱۵۱	Q19
۰/۰۸۹	۱/۰۹۷	۴/۳۰	۱۵۱	Q20
۰/۰۸۷	۱/۰۶۲	۳/۶۰	۰۱۵	Q21
۰/۰۷۸	۰/۹۵۴	۴/۲۱	۱۵۱	Q22

۰/۰۷۹	۰/۹۷۱	۴/۰۷	۴۱۵	Q23
۰/۰۵۲	۱/۰۱۰	۳/۹۸	۱۵۱	Q24
۰/۰۶۸	۰/۸۳۶	۴/۱۹	۱۵۱	Q25
۰/۰۸۸	۱/۰۷۸	۳/۶۰	۱۵۱	Q26
۰/۰۷۶	۰/۹۳۴	۴/۱۷	۱۵۱	Q12
۰/۰۶۴	۰/۷۸۸	۴/۴۴	۱۵۱	Q27
۰/۰۸۴	۱/۰۳۸	۴/۴۸	۱۵۱	Q28
۰/۰۹۴	۱/۱۵۹	۳/۲۶	۱۵۱	Q29

جدول ۷: سطح معنی‌داری در گویه‌های مؤلفه مدیریتی

One sample statistics				
Std. Error Mean	Std. deviation	Mean	N	
۰/۰۶۵	۰/۷۹۹	۴/۴۹	۱۵۱	Q31
۰/۰۶۷	۰/۸۲۰	۴/۴۲	۱۵۱	Q32
۰/۰۷۲	۰/۸۸۸	۴/۳۵	۱۵۱	Q33
۰/۰۶۲	۰/۷۶۷	۴/۴۰	۱۵۱	Q34
۰/۰۷۴	۰/۹۰۸	۴/۳۴	۱۵۱	Q35
۰/۰۶۶	۰/۸۱۵	۴/۵۱	۱۵۱	Q36
۰/۰۷۳	۰/۹۰۰	۴/۴۷	۱۵۱	Q37
۰/۰۷۱	۰/۸۷۰	۴/۳۰	۱۱۵	Q38
۰/۰۶۶	۰/۸۰۶	۴/۴۶	۱۵۱	Q39
۰/۰۶۷	۰/۸۲۵	۴/۴۰	۱۵۱	Q40
۰/۰۶۶	۰/۸۰۷	۴/۴۸	۱۵۱	Q41
۰/۰۷۴	۰/۹۰۴	۴/۱۳	۱۵۱	Q42
۰/۰۸۸	۱/۰۷۶	۴/۳۸	۱۵۱	Q43
۰/۰۶۹	۰/۸۵۱	۴/۲۸	۱۵۱	Q44
۰/۰۷۲	۰/۸۹۰	۴/۳۲	۱۵۱	Q45

جدول ۸: آزمون T-test برای مؤلفه‌های مدیریتی

One sample statistics				
Std. Error Mean	Std. deviation	Mean	N	
۰/۰۹۷	۱/۱۹۶	۳/۴۲	۱۵۱	Q46
۰/۰۵۹	۰/۷۱۹	۴/۷۰	۱۵۱	Q47
۰/۱۰۰	۱/۲۳۲	۳/۰۵	۱۵۱	Q48
۰/۰۶۷	۰/۸۲۶	۴/۲۵	۱۵۱	Q49
۰/۰۷۵	۰/۹۱۶	۳/۹۱	۱۵۱	Q50
۰/۰۷۲	۰/۸۷۹	۴/۳۰	۱۵۱	Q51
۰/۰۷۷	۰/۹۴۹	۳/۹۲	۱۵۱	Q52
۰/۰۷۵	۰/۹۲۶	۴/۴۲	۱۱۵	Q53
۰/۰۶۴	۰/۷۸۵	۴/۹۶	۱۵۱	Q54
۰/۰۶۲	۰/۷۶۴	۴/۳۳	۱۵۱	Q55
۰/۰۸۴	۱/۰۳۶	۴/۶۴	۱۵۱	Q56
۰/۰۷۹	۰/۹۷۵	۳/۸۷	۱۵۱	Q57
۰/۰۶۶	۰/۸۰۶	۴/۲۶	۱۵۱	Q58
۰/۰۵۷	۰/۷۰۰	۴/۵۴	۱۵۱	Q59
۰/۰۸۱	۰/۹۹۳	۳/۹۹	۱۵۱	Q60

جدول ۹: سطح معنی‌داری در گویه‌های مؤلفه زیست‌محیطی

One sample statistics				
Std. Error Mean	Std. deviation	Mean	N	
۰/۰۷۳	۰/۸۹۲	۴/۳۳	۱۵۱	Q1
۰/۰۷۴	۰/۹۱۲	۲۳۴/	۱۵۱	Q6
۰/۰۸۱	۰/۹۹۳	۹۶۳/	۱۵۱	Q7
۰/۰۷۸	۰/۹۶۲	۲۶۴/	۱۵۱	Q18
۰/۰۷۲	۰/۸۸۷	۱۴۴/	۱۵۱	Q19
۰/۰۷۴	۱/۰۱۰	۳/۹۸	۱۵۱	Q24
۰/۰۷۶	۰/۹۹۳	۴/۱۷	۱۵۱	Q27
۰/۰۶۲	۰/۹۸۸	۴/۴۴	۱۵۱	Q28
۰/۰۶۷	۰/۷۹۹	۴/۴۹	۱۵۱	Q31
۰/۰۷۲	۰/۸۲۰	۴/۴۲	۱۵۱	Q32
۰/۰۷۳	۰/۸۸۸	۴/۳۵	۱۵۱	Q33
۰/۰۷۱	۰/۹۰۰	۴/۱۷	۱۵۱	Q37
۰/۰۶۶	۰/۸۷۰	۴/۴۶	۱۵۱	Q38
۰/۰۶۷	۰/۸۰۶	۴/۴۰	۱۵۱	Q39
۰/۰۶۶	۰/۸۲۵	۴/۴۸	۱۵۱	Q40
۰/۰۶۹	۰/۹۵۱	۴/۲۸	۱۵۱	Q44
۰/۰۷۲	۰/۸۷۹	۴/۳۰	۱۵۱	Q51
۰/۰۷۷	۰/۹۴۹	۳/۹۲	۱۵۱	Q52
۰/۰۶۴	۰/۷۶۴	۴/۳۳	۱۵۱	Q55
۰/۰۸۴	۱/۰۳۶	۳/۶۴	۱۵۱	Q56
۰/۰۷۶	۰/۹۷۵	۳/۸۷	۱۵۱	Q57
۰/۰۶۶	۰/۸۰۶	۴/۲۶	۱۵۱	Q58
۰/۰۵۷	۰/۷۰۰	۴/۵۴	۱۵۱	Q59
۰/۰۸۱	۰/۹۹۳	۳/۹۹	۱۵۱	Q60

جدول ۱۰: آزمون T-test برای مؤلفه‌های زیست‌محیطی

ONE SAMPLE TEST						
upper	lower	Mean difference	sig	df	t	
۴/۴۳	۴/۱۹	۴/۳۳	۰/۰۰۰	۱۵۰	۵۹/۶۴۲	Q1
۴/۳۸	۴/۰۹	۴/۲۳	۰/۰۰۰	۱۵۰	۵۶/۹۹۰	Q6
۴/۱۲	۳/۵۰	۳/۹۶	۰/۰۰۰	۱۵۰	۴۹/۰۳۲	Q7
۴/۴۱	۴/۱۰	۴/۲۵	۰/۰۰۰	۱۵۰	۵۴/۳۷۲	Q18
۴/۲۸	۴/۰۰	۴/۱۳	۰/۰۰۰	۱۵۰	۵۷/۳۲۶	Q19
۴/۱۴	۳/۵۲	۳/۹۵	۰/۰۰۰	۱۵۰	۴۸/۴۳۶	Q24
۴/۳۲	۴/۰۲	۴/۱۶	۰/۰۰۰	۱۵۰	۵۴/۸۰۲	Q27
۴/۵۴	۴/۳۱	۴/۴۳	۰/۰۰۰	۱۵۰	۶۹/۱۸۲	Q28
۴/۳۸	۴/۳۵	۴/۹۰	۰/۰۰۰	۱۵۰	۶۹/۰۶۴	Q31
۴/۶۲	۴/۲۵	۴/۴۲	۰/۰۰۰	۱۵۰	۶۶/۲۸۹	Q32
۴/۵۶	۴/۲۱	۴/۳۵	۰/۰۰۰	۱۵۰	۶۰/۱۸۰	Q33
۴/۴۹	۴/۰۳	۴/۱۷	۰/۰۰۰	۱۵۰	۵۶/۹۶۰	Q37
۴/۳۲	۴/۱۶	۴/۲۹	۰/۰۰۰	۱۵۰	۶۰/۹۹۲	Q38
۴/۳۴	۴/۳۳	۴/۴۶	۰/۰۰۰	۱۵۰	۶۸/۰۱۵	Q39
۴/۵۹	۴/۲۶	۴/۳۹	۰/۰۰۰	۱۵۰	۶۵/۷۷۷	Q40
۴/۶۵	۴/۳۳	۴/۴۸	۰/۰۰۰	۱۵۰	۶۸/۱۷۵	Q41
۴/۵۳	۴/۱۲	۴/۲۸	۰/۰۰۰	۱۵۰	۶۱/۸۳۵	Q44
۴/۶۵	۴/۱۶	۴/۳۰	۰/۰۰۰	۱۵۰	۶۰/۱۶۴	Q51

۴/۴۳	۴/۳۱	۴/۳۳	۰/۰۰۰	۱۵۰	۵۰/۷۷۴	Q52
۴/۴۵	۳/۴۷	۴/۶۳	۰/۰۰۰	۱۵۰	۶۹/۷۰۹	Q55
۴/۵۰	۳/۷۲	۳/۸۹	۰/۰۰۰	۱۵۰	۴۳/۱۲۸	Q56
۴/۵۵	۴/۱۴	۴/۲۶	۰/۰۰۰	۱۵۰	۴۸/۸۲۵	Q57
۴/۳۹	۴/۴۳	۴/۵۳	۰/۰۰۰	۱۵۰	۶۵/۰۳۶	Q58
۴/۵۴	۴/۱۳	۴/۸۹	۰/۰۰۰	۱۵۰	۷۹/۶۰۸	Q59
۴/۱۵	۳/۳۳	۳/۹۸	۰/۰۰۰	۱۵۰	۴۹/۳۲۴	Q60

نسبت به دیگر مؤلفه‌ها تأثیر ضعیف‌تری دارند؛ بنابراین هدف اول پژوهش تأیید می‌شود.

❖ هدف شماره دو: به نظر می‌رسد رابطه معناداری بین هر کدام از عوامل و ایجاد شادی در شهر وجود دارد.

❖ آزمون هدف اول: طبق بررسی‌ها و تحلیل‌های صورت‌گرفته از آزمون T-test از تمامی مؤلفه‌ها مشخص شد که همه مؤلفه‌ها به یک میزان در شادی شهر مؤثر نیستند و بعضی از آن‌ها تأثیر قوی‌تری نسبت بر دیگری دارد یا برعکس برخی از مؤلفه‌ها

جدول ۱۴: آزمون همبستگی و برآورد سطح معناداری بین مؤلفه‌های کالبدی

ONE SAMPLE TEST						
upper	lower	Mean difference	Sig	df	t	
۴/۴۷	۴/۱۹	۴/۳۳	۰/۰۰۰	۱۵۰	۵۹/۶۴۲	Q1
۴/۲۰	۳/۹۱	۴/۱۰۵	۰/۰۰۰	۱۵۰	۵۵/۷۸۱	Q2
۳/۹۶	۳/۶۳	۳/۷۹	۰/۰۰۰	۱۵۰	۴۴/۵۰۹	Q3
۴/۱۸	۳/۹۱	۴/۰۴۶	۰/۰۰۰	۱۵۰	۵/۵۱۶	Q4
۴/۱۶	۳/۸۶	۴/۰۱۳	۰/۰۰۰	۱۵۰	۵۲/۵۷۶	Q5
۴/۴۵	۴/۰۹	۴/۲۳۲	۰/۰۰۰	۱۵۰	۵۶/۹۹۰	Q6
۴/۱۲	۳/۸۰	۳/۹۶۰	۰/۰۰۰	۱۵۰	۴۹/۰۳۲	Q7
۳/۹۳	۳/۶۱	۳/۷۶۵	۰/۰۰۰	۱۵۰	۴۶/۴۳۱	Q8
۳/۹۴	۳/۶۵	۳/۷۶۳	۰/۰۰۰	۱۵۰	۴۳/۱۳۱	Q9
۳/۳۸	۳/۰۳	۳/۲۰۵	۰/۰۰۰	۱۵۰	۳۵/۵۰۱	Q10
۴/۱۳	۳/۸۳	۳/۹۸۰	۰/۰۰۰	۱۵۰	۵۳/۵۹۰	Q11
۳/۷۶	۳/۳۸	۳/۵۷۰	۰/۰۰۰	۱۵۰	۳۶/۸۰۷	Q12
۳/۴۶	۳/۱۴	۳/۲۹۸	۰/۰۰۰	۱۵۰	۴۱/۴۲۱	Q13
۴/۲۴	۳/۹۴	۴/۰۷۹	۰/۰۰۰	۱۵۰	۵۷/۷۴۴	Q14
۴/۰۵	۳/۷۲	۳/۸۸۷	۰/۰۰۰	۱۵۰	۴۷/۲۸۵	Q15

جدول ۱۵: آزمون همبستگی و برآورد سطح معناداری بین مؤلفه‌های مدیریتی

ONE SAMPLE TEST						
upper	lower	Mean difference	Sig	df	t	
۳/۶۱	۳/۲۲	۳/۴۱	۰/۰۰۰	۱۵۰	۳۵/۰۹۷	Q46
۴/۸۲	۴/۴۹	۴/۷۰	۰/۰۰۰	۱۵۰	۸۰/۳۳۷	Q47
۳/۲۵	۲/۸۵	۳/۰۵	۰/۰۰۰	۱۵۰	۳۰/۴۵۸	Q48
۴/۳۸	۴/۱۲	۴/۲۵	۰/۰۰۰	۱۵۰	۶۳/۲۲۱	Q49
۴/۰۶	۳/۷۷	۳/۹۱	۰/۰۰۰	۱۵۰	۵۲/۵۰۱	Q50
۴/۴۵	۴/۱۶	۴/۳۵	۰/۰۰۰	۱۵۰	۶۰/۱۵۴	Q51

۴/۰۷	۳/۷۷	۳/۹۲	۰/۰۰۰	۱۵۰	۵۰/۷۷۴	Q52
۴/۵۷	۴/۲۷	۴/۴۱	۰/۰۰۰	۱۵۰	۵۸/۵۹۶	Q53
۴/۸۱	۴/۵۶	۴/۶۸	۰/۰۰۰	۱۵۰	۷۳/۴۲۱	Q54
۴/۴۵	۴/۲۱	۴/۳۳	۰/۰۰۰	۱۵۰	۶۹/۷۰۶	Q55
۳/۸۰	۳/۴۷	۳/۶۳	۰/۰۰۰	۱۵۰	۴۸/۸۲۵	Q56
۴/۰۳	۳/۷۲	۳/۸۷	۰/۰۰۰	۱۵۰	۴۳/۱۲۸	Q57
۴/۳۹	۴/۱۴	۴/۲۶	۰/۰۰۰	۱۵۰	۵/۰۳۶۶	Q58
۴/۶۵	۴/۴۲	۴/۵۳	۰/۰۰۰	۱۵۰	۷۹/۶۰۸	Q59
۴/۱۵	۳/۸۳	۳/۹۸	۰/۰۰۰	۱۵۰	۴۹/۳۲۴	Q60

جدول ۱۶: آزمون همبستگی و برآورد سطح معناداری بین مؤلفه‌های زیست‌محیطی

ONE SAMPLE TEST						
upper	lower	Mean difference	Sig	df	t	
۴/۶۲	۴/۳۶	۴/۴۹	۰/۰۰۰	۱۵۰	۶۹/۰۶۴	Q۳۱
۴/۸۲	۴/۲۹	۴/۴۲	۰/۰۰۰	۱۵۰	۶۶/۲۸۹	Q۳۲
۴/۴۹	۴/۲۱	۴/۳۵	۰/۰۰۰	۱۵۰	۶۰/۱۸۰	Q۳۳
۴/۳۸	۴/۲۸	۴/۴۰	۰/۰۰۰	۱۵۰	۷۰/۵۱۱	Q۳۴
۴/۴۸	۴/۱۹	۴/۳۳	۰/۰۰۰	۱۵۰	۵۸/۶۷۹	Q۳۵
۴/۴۵	۴/۳۸	۴/۵۱	۰/۰۰۰	۱۵۰	۵۶/۹۶۴	Q۳۶
۴/۰۷	۴/۰۳	۴/۱۷	۰/۰۰۰	۱۵۰	۵۶/۹۶۰	Q۳۷
۴/۵۷	۴/۱۶	۴/۳۹	۰/۰۰۰	۱۵۰	۶۰/۶۹۲	Q۳۸
۴/۴۴	۴/۳۳	۴/۴۶	۰/۰۰۰	۱۵۰	۶۵/۰۱۵	Q۳۹
۴/۵۵	۴/۲۶	۴/۳۹	۰/۰۰۰	۱۵۰	۶۵/۴۷۷	Q۴۰
۴/۶۷	۴/۳۵	۴/۴۷	۰/۰۰۰	۱۵۰	۶۸/۱۷۵	Q۴۱
۴/۰۳	۳/۹۸	۴/۱۲	۰/۰۰۰	۱۵۰	۵۶/۰۷۷	Q۴۲
۳/۵۶	۳/۲۷	۳/۳۸	۰/۰۰۰	۱۵۰	۳۸/۶۴۱	Q۴۳
۴/۴۲	۴/۱۵	۴/۲۸	۰/۰۰۰	۱۵۰	۶۱/۸۳۵	Q۴۴
۴/۴۶	۴/۱۷	۴/۳۱	۰/۰۰۰	۱۵۰	۵۹/۶۳۵	Q۴۵

جدول ۱۷: آزمون همبستگی و برآورد سطح معناداری بین مؤلفه‌های اقتصادی - اجتماعی

ONE SAMPLE TEST						
upper	lower	Mean difference	Sig	df	t	
۴/۴۷	۴/۱۹	۴/۳۳	۰/۰۰۰	۱۵۰	۵۹/۶۴۲	Q۱
۴/۲۰	۳/۹۱	۴/۱۰۵	۰/۰۰۰	۱۵۰	۵۵/۷۸۱	Q۲
۳/۹۶	۳/۶۳	۳/۷۹	۰/۰۰۰	۱۵۰	۴۴/۵۰۹	Q۳
۴/۱۸	۳/۹۱	۴/۰۴۶	۰/۰۰۰	۱۵۰	۵/۵۱۶	Q۴
۴/۱۶	۳/۸۶	۴/۰۱۳	۰/۰۰۰	۱۵۰	۵۲/۵۷۶	Q۵
۴/۴۵	۴/۰۹	۴/۲۳۲	۰/۰۰۰	۱۵۰	۵۶/۹۹۰	Q۶
۴/۱۲	۳/۸۰	۳/۹۶۰	۰/۰۰۰	۱۵۰	۴۹/۰۳۲	Q۷
۳/۹۳	۳/۶۱	۳/۷۶۵	۰/۰۰۰	۱۵۰	۴۶/۴۳۱	Q۸
۳/۹۴	۳/۶۵	۳/۷۶۳	۰/۰۰۰	۱۵۰	۴۳/۱۳۱	Q۹
۳/۳۸	۳/۰۳	۳/۲۰۵	۰/۰۰۰	۱۵۰	۳۵/۵۰۱	Q۱۰

۴/۱۳	۳/۸۳	۳/۹۸۰	۰/۰۰۰	۱۵۰	۵۳/۵۹۰	Q۱۱
۳/۷۶	۳/۳۸	۳/۵۷۰	۰/۰۰۰	۱۵۰	۳۶/۸۰۷	Q۱۲
۳/۴۶	۳/۱۴	۳/۲۹۸	۰/۰۰۰	۱۵۰	۴۱/۴۲۱	Q۱۳
۴/۲۴	۳/۹۴	۴/۰۷۹	۰/۰۰۰	۱۵۰	۵۷/۷۴۴	Q۱۴
۴/۰۵	۳/۷۲	۳/۸۸۷	۰/۰۰۰	۱۵۰	۴۷/۲۸۵	Q۱۵

شهری است که تعاملات اجتماعی، توسعه جامعه و سرمایه اجتماعی را تسهیل کند و قلمرو عمومی اگر به درستی طراحی شود، می‌تواند فراهم کننده عالی‌ترین فرصت‌ها برای زندگی اجتماعی، تعاملات و توسعه شبکه‌های اجتماعی لازم برای سلامت فیزیکی، احساس خوشبختی و شادی شهروندان باشد؛ همچنین طراحی شهری به‌عنوان یک دانش بین رشته‌ای سهم بسزایی در ایجاد یک محیط شهری شاد و پویا دارد از این رهگذر توجه به مسائلی نظیر زمینه، خط آسمان، بافت، رنگ و جنس مصالح، نحوه چیدمان مبلمان شهری و... می‌تواند به نحو مطلوبی در دستیابی به این مهم مؤثر واقع شود. در این پژوهش بررسی‌ها نشان می‌دهد اکثر پاسخگویان مردان و دارای سن بین ۲۵ تا ۳۵ سال و بیشتر آن‌ها دارای تحصیلات لیسانس ولی بی‌کار بودند که بیشترشان به صورت دائمی و بیش از ۱۰ سال در شهر همدان سکونت داشته‌اند؛ همچنین از آزمون فرضیه‌ها این نتیجه حاصل شد که همه مؤلفه‌های مورد نظر به یک میزان در شادی شهر مؤثر نیستند و بعضی از آن‌ها تأثیر قوی‌تری نسبت بر دیگری یا برعکس برخی از مؤلفه‌ها نسبت به دیگر مؤلفه‌ها تأثیر ضعیف‌تری دارند؛ همچنین عوامل و مؤلفه‌ها سطح معناداری با یکدیگر دارند و فقط تعداد کمی از مؤلفه‌ها با هم سطح معناداری ندارند.

ارائه راهکار

- ❖ پیشنهادها در خصوص حوزه کالبدی:
 - تقویت پتانسیل‌های تاریخی و تفریحی برای جذب گردشگران بیشتر؛
 - اختصاص غرفه‌های مناسب در مکان‌های گردشگرپذیر به مردم بومی شهر برای ایجاد اشتغال در ایام گردشگرپذیر؛

❖ آزمون هدف دوم: با توجه به تحلیل‌های صورت گرفته توسط آزمون همبستگی مشخص شد که عوامل و مؤلفه‌ها دارای سطح معناداری با یکدیگر هستند و اکثر آن‌ها در سطح معناداری کمتر از ۰/۵ هستند که این نشان‌دهنده سطح معناداری مؤلفه‌ها نسبت به یکدیگر است. فقط تعداد کمی از مؤلفه‌ها سطح معناداری آن‌ها بالای ۰/۵ است، لذا هدف دوم نیز تأیید می‌شود.

نتیجه‌گیری

مجموع بررسی‌ها حکایت از تلفیق عوامل ذهنی و عینی در اثرگذاری بر شادی در فضاهای شهری است که می‌توان به عواملی چون کیفیت زندگی و رضایت‌مندی، کیفیت‌های فضای شهری همچون سرزندگی، آرامش و کیفیت‌های کالبدی، پیاده‌مداری، دوچرخه‌محوری، فضاهای سبز و... اشاره نمود؛ همچنین این اثرگذاری در بستر عمومی شهر متناسب با ویژگی‌های جامعه‌شناختی صورت می‌پذیرد. شهر فرصت‌های گوناگونی را می‌تواند برای تجربه شادی و نشاط در اختیار شهروندان قرار دهد. تجربه نشاط در یک شهر بازی، در یک استادیوم ورزشی، در یک تئاتر کمدی، در یک کنسرت موسیقی و یا در یک جشنواره خیابانی و مراسم آتش بازی طیفی از تجارب نشاط‌انگیز و در عین حال متفاوتی را نمایندگی می‌کند. زمانی که شهرنشینی را بلد نباشیم و نتوانیم شهر خوبی بسازیم، شهر نقشی مخرب در ایجاد شادی می‌شود و مردم زمانی شاد خواهند زیست که نیازهای آنها در شهر تأمین شود. برآورده کردن نیاز به این معنی که خیابان‌ها باید تمیز باشند، ادارات باید درست کار کنند و با مردم بدرفتاری نکنند، رابطه بین مردم و مسئولان یک رابطه دو طرفه است و مردم باید برای آن وقت بگذارند. مسئله اصلی چگونگی ساخت محیط

- استفاده از نماهای رنگی به‌خصوص در ساختمان‌های مهم شهر، برای ترویج و تبلیغ فرهنگ استفاده کردن از نماهای رنگی ملک‌های خصوصی و همچنین تخصیص تسهیلات لازم به مالکان برای استفاده از نماهای رنگی در ساختمان‌ها؛
 - طراحی مناسب معابر و مکان‌های عمومی و اختصاص لاین‌هایی از معابر برای استفاده معلولان؛
 - استفاده از نقاشی‌های دیواری با مضمون تاریخی در خصوص تاریخ شهر همدان، در نزدیکی مکان‌های تاریخی؛
 - استفاده از مصالح سازگار با شرایط اقلیمی و تنوع در جنس و حتی رنگ مصالح برای کفسازی معابر؛
 - ایجاد سیر متنوعی از کاربری‌های سازگار در طول یک خیابان؛
 - استفاده از مصالح بومی و متنوع برای نماهای ساختمانی؛
 - تمرکززدایی و جلوگیری از تجمع مراکز فعالیتی مهم در یک نقطه خاص و انتقال مراکز فعالیتی در رینگ‌های ۲ و ۳ شهر؛
 - استفاده از ۲ لاین خیابان و دسترسی‌ها و دوطرفه کردن خیابان‌ها به منظور دسترسی آسان و استفاده بیشتر از معابر اصلی به‌جای معابر محلی؛
 - اختصاص لاین‌هایی از خیابان ویژه حرکت حمل و نقل عمومی و وسایل نقلیه ضروری؛
 - جلوگیری از سد معبر پیاده‌روها توسط مغازه‌داران؛
 - توجه به مرمت خانه‌های فرسوده و قدیمی و دادن وام به مالکینی که ملک آن‌ها نیاز به نوسازی دارد؛
 - ساخت خانه‌های ویلایی و حیاط دار در لابلای آپارتمان‌های شهری برای جلوگیری از یکنواختی محله.
- ❖ راهکار در خصوص حوزه مدیریت:**
- احداث پارک‌های ورزشی برای ایجاد تعاملات چهره‌به‌چهره؛
 - دعوت ماهیانه از مدیران و مسئولان شهری در رسانه استانی برای پاسخگویی به پرسش‌های مردم در خصوص مسائل و مشکلات شهر؛
- ایجاد مکان‌هایی به‌عنوان پاتوق شهری برای گذران اوقات فراغت؛
 - احداث مکان‌هایی درون محلات مسکونی برای تجمع افراد مسن و ایجاد تعاملات اجتماعی در آن؛
 - احداث فضاهایی با حفظ هویت شهری و ایجاد خاطره‌انگیزی؛
 - استقرار حمل و نقل عمومی رایگان در ساعاتی خاص از روز برای شهروندان؛
 - کاهش هزینه‌های دریافتی توسط رانندگان وسیله نقلیه عمومی از مردم؛
 - استفاده از نورپردازی در نمای ساختمان‌ها؛
 - استفاده از نورهای رنگی در شب، در سطوح مختلف شهر؛
 - استفاده از میلمان شهری با کیفیت و سازگار با اقلیم و فرهنگ شهر در کل شهر؛
 - ایجاد پیاده‌راه‌ها، به‌خصوص در اطراف هسته مرکزی شهر؛
 - تجهیز کردن ایستگاه‌های حمل و نقل عمومی، به صورت سرپوشیده و قرار دادن وسایل سرمایشی و گرمایشی در آن؛
 - برنامه‌ریزی برای پیاده‌روی‌های هفتگی مردم؛
 - احداث پارکینگ‌های عمومی مجهز در مناطق شلوغ شهر به‌خصوص نزدیک هسته مرکزی شهر؛
 - احداث مونوریل در مسیرهای پرتردد و مهم؛
 - برگزاری سمینارهای شهری با حضور و مشارکت مردم؛
- ❖ راهکار در خصوص حوزه زیست‌محیطی:**
- احداث باغ گل با تنوع زیادی از گل‌های بومی و غیربومی؛
 - بالا بردن سرانه فضای سبز در شهر؛
 - ایجاد فضای سبز در محلات مسکونی؛
 - ایجاد کمربند سبز دورتادور شهر برای جلوگیری از ورود گرد و غبار به داخل شهر و کاهش آلودگی هوا؛
 - افزایش پارک‌های شهری، به‌صورتی که در هر محله یک پارک شهری با استانداردهای لازم ساخته شود؛

- ایجاد بام سبز بر بالای آپارتمان‌های مسکونی که می‌تواند به‌عنوان حیاط نیز استفاده شود و همچنین در کاهش آلودگی و زیبا سازی شهر نیز نقش دارد؛
- احداث بام سبز در بالای مراکز تجاری مهم به‌عنوان محلی برای استراحت خریداران؛
- احداث مسیرهای دوچرخه دورتادور شهر و در تمامی معابر اصلی شهر؛
- تأسیس ایستگاههای مخصوص دوچرخه‌های رایگان از طرف شهرداری؛
- احداث پارک جنگلی در محورهای طبیعی و گردشگری؛
- دادن تسهیلات به مردم برای کاشت درختان و گیاهان به صورت داوطلبانه؛
- ❖ **پیشنهادهای در خصوص حوزه اقتصادی- اجتماعی؛**
- کاهش بیکاری و اشتغال‌زایی به‌خصوص برای افراد تحصیل کرده بیکار؛
- ایجاد کارگاههای تولیدی و صادرات و واردات محصولات تولیدی بومی؛

منابع

۱. آرگایل، مایکل. ۱۳۸۲. روان‌شناسی شادی، ترجمه گوهری انارکی و همکاران، اصفهان، انتشارات جهاد دانشگاهی واحد اصفهان، چاپ دوم، ۳۸۴ ص.
۲. ایروانی، محمدرضا. ۱۳۹۰. بررسی تأثیر برنامه‌های شادی آفرین بر کاهش افسردگی شهروندان ساکن شهر اصفهان، مجله مطالعات معرفتی در دانشگاه آزاد اسلامی، سال ۱۵، شماره ۲، تابستان، صص ۶۴-۸۳
۳. بابایی، غلامرضا و خویی نژاد، غلامرضا. ۱۳۸۹. بررسی میزان نشاط و شادابی شهروندان شهر مشهد و ارائه راه‌کارهایی جهت تقویت آن، مجله مشهد پژوهی، سال سوم، شماره ۵، پاییز و زمستان، صص ۱۵۱-۱۷۷
۴. پاکزاد، جهان‌شاه. ۱۳۹۱. راهنمای طراحی فضاهای شهری در ایران (مثلث آبی)، تهران، انتشارات شهیدی، چاپ ششم، ۴۶۰ ص
۵. چلبی، مسعود و موسوی، سید محسن. ۱۳۸۷. بررسی جامعه‌شناختی عوامل مؤثر بر شادمانی در سطوح خرد و کلان. مجله جامعه‌شناسی ایران، دوره نهم، ش ۱ و ۲، صص ۳۴-۵۷.
۶. حکمت میرحسینی، سپهر. ۱۳۹۸. تحلیل عوامل شهر شاد بر بهبود زندگی شهری، نخستین کنفرانس ملی مدیریت، اخلاق و کسب‌وکار، شیراز، موسسه آموزش عالی آپادانا.
۷. رضایی، فاطمه و ذوالغیاث، محب. ۱۳۹۵. عوامل تأثیرگذار بر ایجاد شهر شاد، سومین کنگره علمی پژوهشی افق‌های نوین در حوزه مهندسی عمران، معماری، فرهنگ و مدیریت شهری ایران، تهران، انجمن توسعه و ترویج علوم و فنون بنیادین.
۸. زارعی متین، حسن و همکاران. ۱۳۸۸. نقش دانشگاه در ایجاد عوامل مؤثر بر شادی، مجله فرهنگ در دانشگاه اسلامی، سال سیزدهم، شماره ۲، تابستان، صص ۴-۲۷.
۹. شاطریان، محسن و همکاران. ۱۳۹۸. مدل‌سازی تأثیرات گردشگری شهری بر کیفیت زندگی و شهر

۱۷. هزارجریبی، جعفر و سجاده، مرادی. ۱۳۹۶. درک شهروندان از معانی و تعاریف شادکامی (پژوهشی کیفی در استان ایلام)، برنامه‌ریزی رفاه و توسعه اجتماعی، زمستان، دوره ۸، شماره ۳۳، صص ۷۷-۱۳۴.
18. Argyle, M. 2001. Personality, self – esteem and demographic predictions of happiness and depression. In H. Cheng & A. Farnham (Eds.), *The Psychology of happiness*.
19. Argyle, M. and Lu, L. 1990. The happiness of extroverts. *Personality and individual differences*, 11, 1011-1017.
20. Diener, E. Suh, E.M. Lucas, R.E. and Smith, H.L. 1999. Subjective well – being three decades of well – being. *Psychological Bulletin*, 125(2): 276-302.
21. Hills, P. Argyle, M. 1998. Musical and religious experiences and their relationship to happiness. *Personality and Individual Differences*, 25, July, pages 91-102
22. Huppke, R.W. 2001. Study finds community work linked to happiness. [Http://archive. Nandotimes.... / 0.2107, 50004587722-500698037-50374788-0, 00. Html? Printe](http://archive.nandotimes.com/0.2107,50004587722-500698037-50374788-0,00.html?Printe).
23. Lyubomirsky, S., Sheldon, M.K. and Schkade, D. 2005. "Pursuing happiness: The architecture of sustainable change". *Review of general psychology*, 9(2): 11-131.
24. Montgomery, Charles. 2013. "happy city: transforming our lives through urban design, Farrar, Straus and Giroux; Reprint edition, 368 p.
25. Veenhoven, R. 1988. The utility of happiness. *Social Indicators Research*, 20: 254-333.
- خلاق در شهر کرمانشاه، مجله آمایش جغرافیایی فضا، دوره ۹، شماره ۳۳، صص ۴۹-۶۰.
۱۰. عمرانی، شیرین. ۱۳۹۴. شهر شاد: تبیین معیارهای شهر شاد بامطالعه و بررسی شهر لاهیجان، پایان‌نامه دوره کارشناسی ارشد، سنندج، دانشگاه کردستان، دانشکده هنر و معماری، گروه شهرسازی، به راهنمایی دکتر هوشمند علیزاده.
۱۱. فرهمندی مهربانی، شبنم و مصیب زاده، علی. ۱۳۹۷. بررسی نقش زیباسازی بصری شهر در شادی شهروندان (نمونه موردی: شهر ارومیه)، سومین کنفرانس بین‌المللی عمران، معماری و طراحی شهری، تبریز، دبیرخانه دائمی کنفرانس، دانشگاه میعاد با همکاری دانشگاه هنر اسلامی تبریز.
۱۲. کشاورز، امیر و وفاپیان، محبوبه. ۱۳۸۶. بررسی عوامل تأثیرگذار بر میزان شادکامی اندیشه و رفتار در روانشناسی بالینی (اندیشه و رفتار)، مجله روانشناسی کاربردی، پاییز، دوره ۲، شماره ۵، صص ۵۱-۶۲.
۱۳. مرکز آمار ایران. ۱۳۹۵. درگاه ملی آمار، نتایج سرشماری عمومی نفوس و مسکن، استان قزوین.
۱۴. موسی زاده، علی و محمدی، مریم. ۱۳۹۷. بازنشاسی عوامل مؤثر بر ارتقاء کیفیت شادمانی در فضای شهری با بهره‌گیری از اصول رویکرد شهر شاد نمونه موردی: خیابان چهارباغ عباسی اصفهان، فصلنامه برنامه‌ریزی رفاه و توسعه اجتماعی، دوره ۱۰، شماره ۳۷، زمستان، صص ۱-۲۵.
۱۵. میر شاه جعفری، ابراهیم و همکاران. ۱۳۸۱. شادمانی و عوامل مؤثر بر آن، فصلنامه تازه‌های علوم شناختی، دوره ۴، شماره ۳، پاییز، صص ۵۰-۵۸.
۱۶. هزارجریبی، جعفر و صفری شالی، رضا. ۱۳۸۹. بررسی نشاط اجتماعی و عوامل مؤثر بر آن در استان مرکزی، مجله برنامه‌ریزی رفاه و توسعه اجتماعی، دوره ۱، شماره ۳، صص ۳۱-۷۲.