

## ارزیابی تطبیقی نقش سرمایه اجتماعی در توسعه پایدار منطقه‌ای: مطالعه موردی؛ سکونت‌گاه‌های شهری و روستایی منطقه پارس جنوبی (عسلویه)

فرضعلی سالاری سردری<sup>۱</sup>، سیددانا علی‌زاده<sup>۲</sup>، مریم بیرانوندزاده

### چکیده

با در نظر گرفتن ابعاد گوناگون زیست محیطی، اقتصادی و اجتماعی توسعه پایدار و در جهت عملیاتی کردن و سنجش میزان پایداری اجتماعی تأثیرگذار در توسعه پایدار، پارامترهایی نظیر سرمایه اجتماعی، میزان مشارکت، امنیت، سلامت، آموزش، برابری، هویت و امکانات فرهنگی - تفریحی مورد بررسی قرار می‌گیرد. در این پژوهش با استفاده از مطالعات کتابخانه‌ای - اسنادی، بازدیدهای میدانی با رویکرد توصیفی - پیمایشی به تحلیل نظری مباحث توسعه پایدار اجتماعی و تحلیل و اندازه‌گیری سرمایه اجتماعی و سرمایه فرهنگی در سطح سکونت‌گاه‌های روستایی و شهری دو شهر عسلویه و نخل تقی شرکت‌های استانی در منطقه پارس جنوبی پس از یک دهه فعالیت پرداخته شده است. یافته‌های پژوهش با در نظر گرفتن رابطه مستقیم بین توسعه پایدار و سرمایه اجتماعی نشان می‌دهد که هرچند میزان مشارکت مردم در طرح‌های صنعتی در حد مطلوب بوده است، اما توسعه اجتماعی و توسعه اقتصادی در منطقه برابر نبوده و در بُعد سرمایه اجتماعی در سطح محلی، سکونت‌گاه‌های روستایی و شهرها آسیب‌های زیادی مانند برهم زدن نسبت جنسی و تعادل گروه‌های اجتماعی، انفکاک اجتماعی، انقطاع فرهنگی و تاریخی و تخریب روابط اجتماعی وارد شده است.

**واژگان کلیدی:** توسعه پایدار، پایداری اجتماعی، سرمایه اجتماعی، منطقه اقتصادی انرژی

پارس جنوبی.

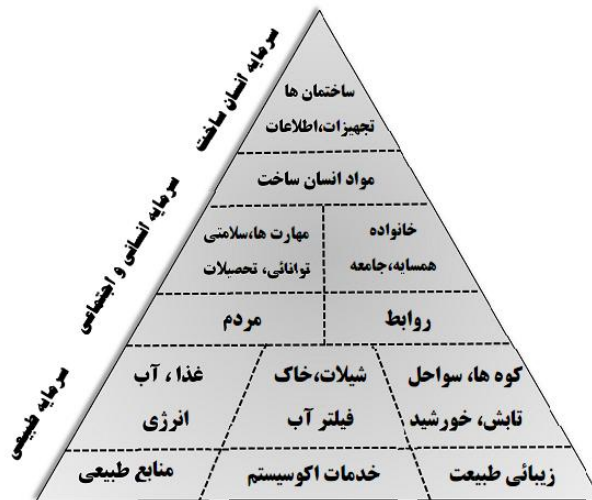
مقدمه

۱ - کارشناس ارشد جغرافیا و برنامه‌ریزی شهری

۲ - کارشناس ارشد جغرافیا و برنامه‌ریزی شهری

توسعه پایدار به عنوان یک فرایند که لازمه بهبود و پیشرفت است، فرایندی برای بهبود وضعیت و از میان برنده کاستی‌های اجتماعی، فرهنگی جوامع پیشرفته است و باید موتور محرکه پیشرفت متعادل، متناسب و هماهنگ اقتصادی، اجتماعی و فرهنگی تمامی جوامع، به ویژه کشورهای در حال توسعه باشد (Rinzin, 2007: 52-68). این برداشت از توسعه (بر خلاف برداشت صرفاً اقتصادی از توسعه) پیشرفت اقتصادی و اجتماعی را به فرهنگ پیوند می‌دهد. در این بین مشارکت مردم در امر توسعه پایدار از دید صاحب‌نظران از چنان اهمیتی برخوردار است که گاهی توسعه را معادل مشارکت دانسته و یا مشارکت را به عنوان هدف توسعه ذکر کرده‌اند (Harding, 2006: 229-239).

شکل شماره ۱: شاخص‌های توسعه پایدار



(منبع: نگارندگان)

در این بین توجه و تأکید بر سرمایه اجتماعی به عنوان مهم‌ترین رکن توسعه پایدار در دنیای مدرن و پست مدرن محسوب می‌شود. از سرمایه اجتماعی، به عنوان زیربنای توسعه پایدار هر جامعه یاد می‌کنند. اهمیت سرمایه اجتماعی در توسعه پایدار در یک جامعه تا حدی است که می‌توان آن را در شکوفایی اقتصاد تمام جوامع توسعه یافته به طور آشکاری مشاهده کرد. سرمایه اجتماعی را در اقتصاد هر کشور می‌توان در اعتمادپذیری و روحیه همکاری میان نیروهای انسانی برای رسیدن به اهداف اقتصادی جامعه تعریف کرد. سرمایه اجتماعی ضمن شکل‌دهی به مجموعه قواعد و قوانین اخلاقی و رفتاری هر جامعه به رفتار افراد نیز شکل می‌دهد و کمک می‌کند تا سرمایه انسانی و سرمایه مادی و اقتصادی بتوانند با هم و در تعامل با یکدیگر به رشد و پویایی دست یابند.

سرمایه اجتماعی با استفاده از همانندی‌ها و همسانی‌های افراد جامعه از جهات گوناگون، باعث ایجاد روحیه اعتماد متقابل می‌شود و در خدمت منافع توسعه پایدار قرار می‌گیرد و بستر و فضایی ایجاد می‌کند که ضمن کاهش هزینه‌های استفاده از نیروهای انسانی، تعامل بین آنها نیز افزایش یابد. سرمایه اجتماعی با قواعد و ارزش‌های اخلاقی و رفتاری خود در حوزه اقتصاد، افراد را مقید می‌کند تا در گروه‌های مختلف اجتماعی با هم به تعامل، مبادله و تصمیم‌گیری بپردازند (واین، ۱۳۸۲، ۷۸). سرمایه اجتماعی با مفاهیمی از قبیل جامعه مدنی و ارتباطات اجتماعی پیوند یافته است (Adam and Roncevic, 2003)، اصطلاح سرمایه اجتماعی به سرمایه‌هایی از قبیل اعتماد اجتماعی، هنجارها و شبکه‌هایی که مردم برای حل مشکلات عمومی ترسیم می‌کنند، گفته می‌شود. (Adam and Roncevic, 2003) اصل وجودی سرمایه اجتماعی راه‌حلی برای مشکلات اجتماعی گوناگون مانند فقر، جرم و جنایت، اقتصاد عقب‌مانده و حکومت کم‌بازده به شمار می‌رود (Boix and Posner, 1998). امروزه سرمایه اجتماعی به عنوان زیربنای توسعه پایدار، نقشی بسیار مهم‌تر از سرمایه فیزیکی و انسانی در جوامع ایفا می‌کند و شبکه‌های روابط جمعی انسجام-بخش میان انسانها و سازمان‌هاست. در غیاب سرمایه اجتماعی، سایر سرمایه‌ها اثربخشی خود را از دست می‌دهند و بدون سرمایه اجتماعی، پیمودن راههای توسعه و تکامل فرهنگی و اقتصادی ناهموار و دشوار می‌شوند.

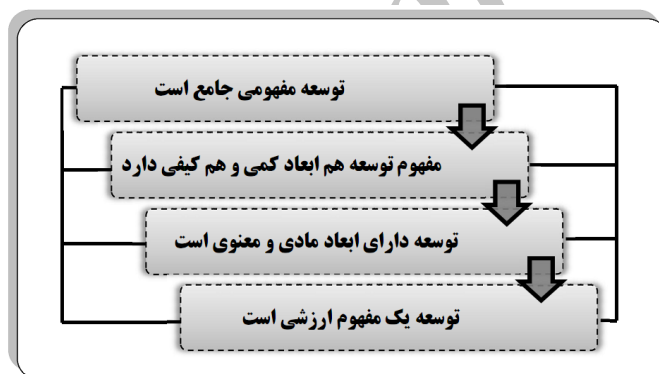
با توجه به موارد ذکر شده و اهمیت موضوع به این نتیجه می‌رسیم که امروزه سرمایه اجتماعی به عنوان یکی از پارامترهای مهم در کشورهای توسعه‌یافته و به خصوص کشورهای در حال توسعه مطرح شده که می‌تواند از زوایای مختلف در روند رشد و توسعه این کشورها مؤثر باشد، حتی بر اساس نظر تعدادی از اقتصاددانان کشورهای در حال توسعه، بحث سرمایه اجتماعی به عنوان حلقه مفقوده در روند رشد و توسعه اقتصادی این کشورها مطرح شده است. در نتیجه با توجه به اهمیت موضوع سرمایه اجتماعی و اثرات آن بر جنبه‌های مختلف زندگی یک جامعه، در این پژوهش نوع نگاه به مفهوم سرمایه اجتماعی یک دید توسعه پایدار اجتماعی بوده است که سعی شده با استفاده از امر سرمایه اجتماعی موضوع توسعه پایدار در منطقه پارس جنوبی و اثرات این دو بر یکدیگر در مناطق شهری و روستایی مورد بررسی قرار گیرد. بر این اساس سؤال تحقیق به صورت زیر ارائه می‌شود:

وضعیت سرمایه اجتماعی در حوزه نفوذ مستقیم منطقه ویژه اقتصادی انرژی پارس جنوبی از نظر میزان توان و اثرات آن در محیط‌های روستایی نسبت به فضاهای شهری چگونه است و این وضعیت تا چه حد می‌تواند در سیاست‌گذارهای توسعه پایدار منطقه پارس جنوبی مؤثر باشد؟

## چارچوب نظری

توسعه در مفهوم کلی خود به معنای ارتقای سطح مادی و معنوی جامعه انسانی و ایجاد شرایط مناسب یک زندگی سالم برای تمامی افراد جامعه است. با توجه به این مفهوم توسعه در برگیرنده جنبه‌های اقتصادی-اجتماعی، سیاسی و فرهنگی است که تغییرات کمی و کیفی را شامل می‌شود و در عین حال از نظر داخلی و خارجی از مفاهیم نسبی به شمار می‌رود (Jabareen, 2006: 179). مقصود مطلوب توسعه، بهبود کیفیت زندگی همه است؛ بنابراین کوشش برای دستیابی به توسعه باید به شکلی باشد که منافع اکثریت مردم را در بر گیرد، در صورتی که بخش محدودی از جامعه از فرایند توسعه که خود یک فرایند تغییر مطلوب است، بهره‌مند شوند، نمی‌توان آن را توسعه نامید (Kates and Thomas, 2005: 8-21). در تعریف توسعه با در نظر گرفتن برداشت‌های مختلف، مفاهیم اصلی آن را می‌توان مطابق شکل زیر نشان داد (شکل شماره ۲).

شکل شماره ۲: مفاهیم اصلی توسعه



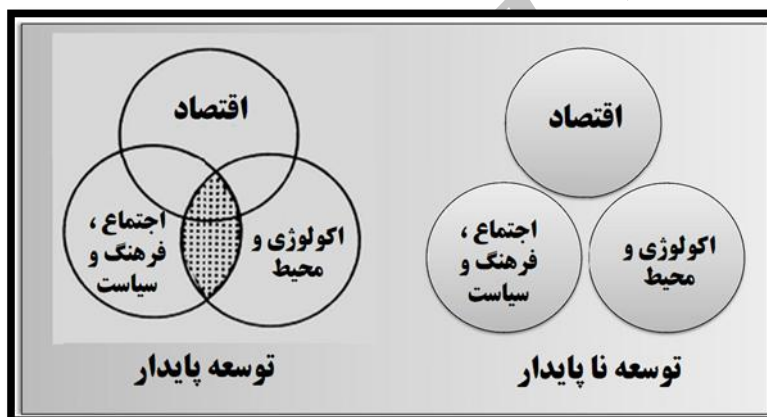
(منبع: نگارندگان)

در این بین یکی از اصول و پارامترهای اساسی توسعه، توسعه پایدار است، توسعه پایدار یکی از مفاهیمی است که در سال‌های آخر دهه ۱۹۸۰ میلادی و به ویژه پس از برگزاری کنفرانس جهانی زمین در سال ۱۹۹۲ در شهر «ریو» همواره در محافل علمی و نیز در سطح اجتماعات گوناگون مورد استفاده قرار گرفته است (Farzin, 2006: 213-235). گرایش به مفهوم توسعه پایدار در دهه‌های اخیر، واکنش منفی جامعه انسانی به پیامدهای اقتصاد سرمایه‌داری و هدف آرمانی همه جوامع است. سامسون معتقد است که ترکیب توسعه پایدار پیچیدگی بسیار بیشتری نسبت به مفهوم توسعه دارد: «از یک سو پایداری در توسعه پایدار به مسئله ظرفیت قابل تحمل کره زمین برمی‌گردد، فارغ از آن که به مفاهیمی همچون نابرابری و عدالت اجتماعی توجه کند. از دیگر سو، توسعه

مستلزم رشد اقتصادی مستمر است، فارغ از آن که توان اکولوژیک و گنجایش کره زمین در چه سطحی قرار دارد و چه محدودیت‌هایی بر مسیر رشد مستمر تحمیل می‌کند. ترکیب این دو واژه مفهومی را می‌آفریند که بسیار بیشتر از حاصل جمع اجزاء است.

بر این اساس می‌توان گفت تحقق توسعه پایدار مستلزم پیگیری رشد اقتصادی و تأمین کلیه نیازهای اساسی همراه با محفوظ داشتن شرایط لازم برای پایداری است. بنابراین توسعه پایدار به جای تمرکز صرف بر جنبه اقتصادی توسعه، فلسفه‌ای از ابعاد اجتماعی و زیست‌محیطی را با بعد اقتصادی طراحی می‌کند (Barrow, 1995). در حقیقت کارکرد همزمان این سه جنبه، تحقق جمعی اهداف ایجاد رفاه، معیشت، ریشه‌کنی فقر و برخورداری همگان از زندگی مطلوب و افزایش دامنه انتفاع نسل آتی از منابع طبیعی را دنبال می‌کند (شکل شماره ۳).

شکل شماره ۳: پایداری و ناپایداری توسعه



(منبع: نگارندگان)

در کل توسعه پایدار جمع سه نوع پایداری (اجتماعی، اقتصادی و زیست‌محیطی) و اهداف آنها را به طور همزمان و در کنار هم مورد توجه قرار می‌دهد، چرا که مفهوم جدید توسعه پایدار، کلی-نگر است و همه ابعاد اجتماعی، اقتصادی و زیست‌محیطی را شامل می‌شود و مهم‌ترین نکته جذاب توسعه پایدار نیز همین جامع‌نگری است (عطری، ۱۳۷۹). به این دلیل، معمای توسعه پایدار نمی‌تواند از طریق تمرکز بر اجزا حل شود. این مفهوم باید به صورت یکپارچه و در همه ابعاد و نه به عنوان سلسله‌ای از موضوعات و مسائل جداگانه مورد بررسی قرار گیرد (شکل شماره ۴).

شکل شماره ۴: ابعاد و مؤلفه‌های توسعه پایدار



(منبع: نگارندگان)

بر این اساس می‌توان گفت که یکی از عناصر اصلی در توسعه پایدار، سرمایه اجتماعی است که شامل ویژگی‌هایی از یک واحد اجتماعی چون اعتماد، هنجارها و شبکه‌ها است و می‌تواند کارایی توسعه پایدار را از طریق کنش‌های موجود بهبود بخشد (Putnam, 1993). ریشه استفاده از اصطلاح سرمایه اجتماعی به سال ۱۹۱۶ میلادی بر می‌گردد. این مفهوم را برای اولین بار هانیفان<sup>۱</sup> که یک اصلاح‌گر امور مدرسه بود، مطرح کرد. سپس در سال ۱۹۶۱ جین جاکوب<sup>۲</sup> در اثر کلاسیک خود (مرگ و زندگی در شهرهای بزرگ آمریکایی) از این اصطلاح استفاده کرد. اما می‌توان گفت که اولین توضیح و تفسیر یکپارچه این اصطلاح توسط پیربورديو<sup>۳</sup> در ۱۹۷۲ انجام شد. بورديو سرمایه اجتماعی را به عنوان «مجموع منابع بالقوه و بالفعل که به عضویت در یک گروه مرتبط می‌شود، تعریف می‌کند که هر یک از اعضا با پشتیبانی از سرمایه اجتماعی فراهم می‌کنند» (رنائی و همکاران، ۱۳۸۵: ۱۴۱-۱۳۹).

امروزه تعاریف متنوع و متفاوتی از سرمایه اجتماعی ارائه شده است. پاتنوم تمام ویژگی‌های اجتماعی نهادها و سازمان‌ها از قبیل اعتماد، هنجارها و شبکه‌های اجتماعی را سرمایه اجتماعی نامیده است. بر اساس عقیده کولمن، سرمایه اجتماعی؛ قدرت و توانایی مردم برای برقراری ارتباط با یکدیگر است (Coleman, 1990: 94). تعاریف مختلف از صاحب‌نظران را می‌توان مطابق جدول زیر نشان داد (جدول شماره ۱).

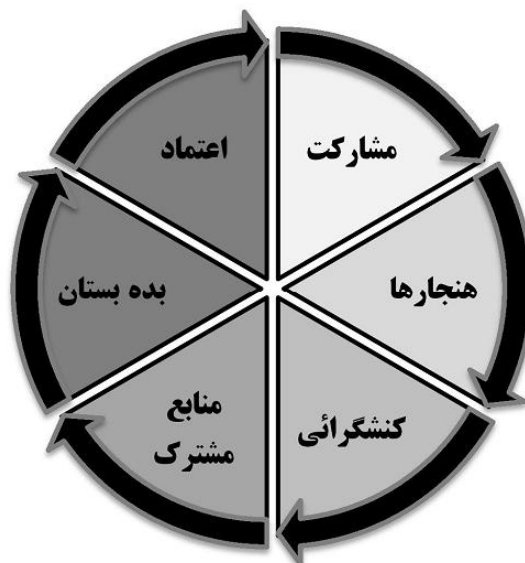
- 1- Hanifan
- 2- Jacobs
- 3- Bourdieu

جدول شماره ۱: تعاریف صاحب‌نظران از سرمایه اجتماعی

صاحب‌نظران	تعاریف سرمایه اجتماعی
بلیویو، آریلی، وید	یک شبکه ارتباطی شخصی منحصر به فرد و وابستگی نهادی ممتاز (Belliveau et al., 1996: 1572)
پورتس	توانایی افراد برای منافع پایدار از طریق عضویت در شبکه‌های اجتماعی یا ساختارهای اجتماعی دیگر (Portes, 1998: 6)
برهم، ران	بافتی از ارتباطات تعاونی میان شهروندانی که به یکدیگر برای رفع مشکلات کمک می‌کنند (Brehm and Rahn, 1997: 999)
فوکویاما	توانایی افراد برای همکاری و تعاون با هم برای اهداف عمومی در گروه‌ها و سازمان‌ها (Fukuyama, 1995: 10)
کلمن	سرمایه اجتماعی با کارکرد آن تعریف می‌شود. سرمایه اجتماعی چیز واحدی نیست، بلکه چیزهای گوناگونی است که همه آنها دو ویژگی مشترک دارند؛ اول، شامل جنبه‌ای از یک ساخت اجتماعی هستند؛ و دوم، کنش‌های معین افرادی را که در درون ساختار هستند، اعم از اشخاص حقیقی یا عاملان حقوقی، تسهیل می‌کنند و دستیابی به هدف‌های معین را که در نبود آن، دست‌نیافتنی خواهند بود، امکان‌پذیر می‌سازند (Coleman, 1990: 302).
تاجبخش، ثقفی، کوهستانی‌نژاد	هنجارها و شبکه‌هایی که امکان مشارکت مردم در اقدامات جمعی را به منظور کسب سود متقابل فراهم می‌کنند و با شیوه‌هایی همچون سنجش سطح اعتماد اجتماعی و سطوح عضویت در انجمن‌های مدنی رسمی یا غیررسمی قابل اندازه‌گیری اند (تاجبخش، ثقفی، و کوهستانی‌نژاد، 1382: 156)
کولیر	سرمایه اجتماعی در آغاز یک دسته فرآیندهایی است که به تولید برون‌بودهایی منجر می‌شود که حاصل کنش‌های اجتماعی است. بنابراین، سرمایه اجتماعی یک دسته کنش‌های اجتماعی است و شامل آن دسته‌ای است که یا خود بادوام هستند یا بر روی آنها بادوام هستند، اثر می‌گذارند (collier, 1998: 6).

با مروری بر تعاریف مختلف سرمایه اجتماعی به مفاهیم مشترکی برمی خوریم که در نظریه-پردازی سرمایه اجتماعی از آن‌ها استفاده می‌شود (شکل شماره ۵).

شکل شماره ۵: ابعاد و مفاهیم مشترک سرمایه اجتماعی



(منبع: نگارندگان)

ابعاد سرمایه اجتماعی در ارتباط با هم قرار گرفته و تفسیر می‌شوند. این ارتباط را می‌توان مطابق جدول زیر نشان داد (جدول شماره ۲).

جدول شماره ۲: سرمایه اجتماعی و رابطه ابعاد آن

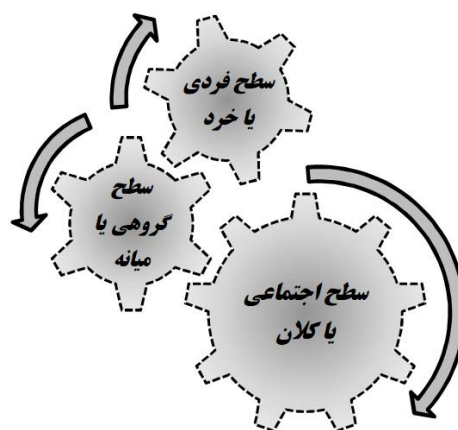
بعد عینی		بعد ذهنی
کم	زیاد	
اعتماد وجود دارد، اما انجام تعامل با مشکل مواجه است.	وجود سرمایه اجتماعی تعامل را تسهیل می‌کند.	زیاد
موردی نادر	انجام تعامل نیازمند طرف سوم و ضمانت اجراهای رسمی است.	کم

(فیروزآبادی و جاجرمی، ۱۳۸۵: ۲۰۰)



وجود سرمایه اجتماعی کلید استقرار جامعه مدنی و حیات شهروندی است و فقدان سرمایه اجتماعی مانع اساسی برای تأسیس و استقرار آن است. جوامع دارای این نوع سرمایه، بستر مناسبی برای شکل‌گیری جامعه مدنی توانمند، پاسخ‌گو و کارآمد فراهم می‌سازند. اما در مقابل، تهی شدن یک جامعه از سرمایه اجتماعی به ناکارآمدی بسیاری از سیاست‌ها و طرح‌های پیشنهادی در حوزه برنامه‌ریزی منجر می‌شود. سرمایه اجتماعی در هر جامعه‌ای تابعی از وجود فضیلت‌های اخلاقی آن جامعه است و با همه سطوح کلان (دولت و نهادهای حکومتی) میانه (حکومت‌های محلی، سازمان‌ها و نهادهای مدنی) و خرد (رفتار افراد) ارتباط دارد. بر این اساس می‌توان گفت که سرمایه اجتماعی می‌تواند در سه سطح مورد بررسی قرار گیرد (شکل شماره ۶).

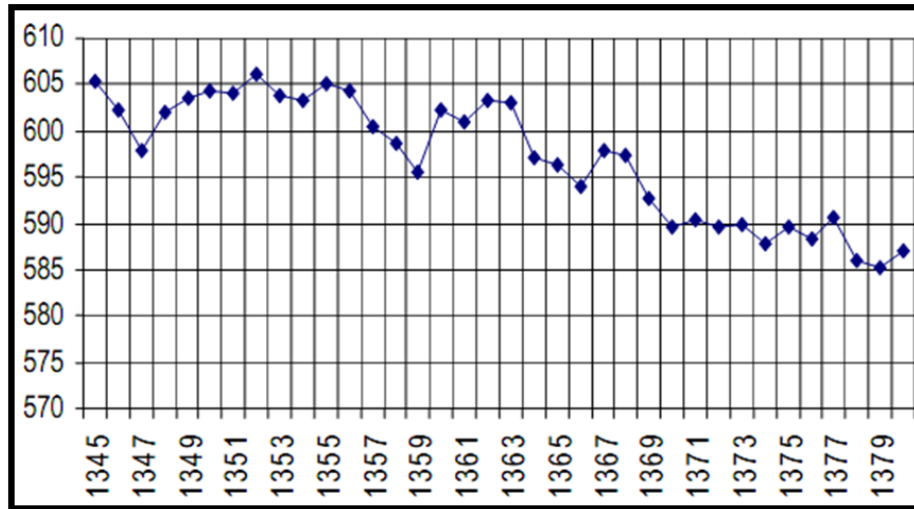
شکل شماره ۶: سه سطح سرمایه اجتماعی



(منبع: نگارندگان)

با وجود اهمیت سرمایه اجتماعی، اما میزان توجه و اهمیت به سرمایه اجتماعی در کشورهای جهان متفاوت است. بر خلاف کشورهای توسعه‌یافته، سرمایه اجتماعی در کشورهای جهان سوم هنوز مورد توجه قرار نگرفته است. این امر در بسیاری از کشورهای در حال توسعه از جمله ایران مبهم باقی مانده است.

نمودار شماره ۱: میزان سرمایه اجتماعی ایران در دوره‌های مختلف



(سعادت، ۱۳۸۷)

سرمایه اجتماعی در نمودار فوق نشان از یک روند نزولی خفیف بلندمدت و در حال کاهش و تخریب است. بنابراین اگر هدف توسعه است، لازم است که این روند بهبود یابد. در مجموع می‌توان گفت سرمایه اجتماعی به‌طور کلی شامل نهادها، روابط، گرایش‌ها، ارزش‌ها و هنجارهایی است که بر رفتارها و تعاملات بین افراد حاکم است (Gratano, 1996:607). به عبارت دیگر، سرمایه اجتماعی آن دسته از شبکه‌ها و هنجارهایی است که مردم را قادر به عمل جمعی می‌کند (Woolcock, 2000). در مجموع می‌توان گفت که به‌طور سنتی وجود سه نوع سرمایه (طبیعی، فیزیکی و سرمایه انسانی) در کنار یکدیگر، مبنائی برای توسعه و عملکرد اقتصادی فرض می‌شد (Zhang, 2006:198). (207). ولی امروزه به این مهم پی برده‌اند که توسعه هر جامعه در گرو افزایش سطح سرمایه اجتماعی سازمان‌ها و نهادهای فعال در آن است (Putnam, 1995:65-78). از این دیدگاه، سرمایه اجتماعی جزئی تفکیک‌ناپذیر از مجموعه ثروت یک ملت است که در چارچوب نظریه توسعه پایدار، ایجاد و حفظ آن و غنا بخشیدن به آن برای استفاده نسل آینده از اهدافی است که توسعه پایدار ملزم به پیگیری آن است (فیروزآبادی و جاجرمی، ۱۳۸۵).

بنابراین با عنایت به مفهوم سرمایه اجتماعی می‌توان توسعه پایدار را غنی‌سازی کنش‌های اجتماعی ناشی از افزایش تمایل به مشارکت و اعتماد اجتماعی دانست. در این صورت گذر به سوی توسعه پایدار از مسیر ایجاد نهادها، تعادل‌های ارزشی، باورها و هنجارها و ساختارهای مولد و مشوق سرمایه اجتماعی امکان‌پذیر خواهد بود. توجه به سرمایه اجتماعی می‌تواند نه فقط از کانال سرمایه-

گذاری فیزیکی بلکه به صورت غیرمستقیم از طریق کاهش هزینه‌های معاملاتی در جامعه و با غنی‌تر کردن کنش‌ها و ایجاد رضایت از انتخاب فردی و کنش اجتماعی موجب حرکت جامعه به سمت توسعه پایدار باشد.

### مواد و روش‌ها

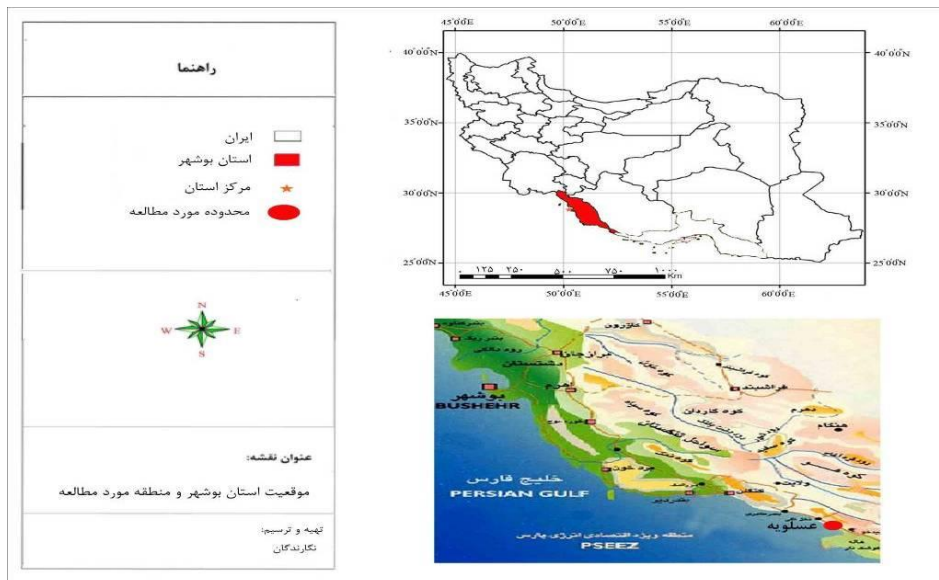
رویکرد حاکم بر پژوهش توصیفی-پیمایشی، محدوده جغرافیایی مورد بررسی منطقه پارس جنوبی است، در این تحقیق با استفاده از منابع اسنادی - کتابخانه‌ای و برداشت‌های میدانی سعی بر این است که اولاً وضعیت توزیع جغرافیایی سرمایه اجتماعی بین مناطق شهری و نقاط روستایی منتخب در حوزه نفوذ مستقیم (پسکرانه) منطقه پارس جنوبی بررسی شود، ثانیاً تفاوت بین نقاط شهری و روستایی در ارتباط با میزان سرمایه اجتماعی برآورد شود. برای انجام این مطالعات، چهار روستا به صورت تصادفی و دو شهر عسلویه و نخل تقی از توابع شهرستان کنگان مورد مطالعه قرار گرفته‌اند، جامعه آماری مورد مطالعه ۳۷۶ نفر بوده که بر اساس فرمول کوکران محاسبه شده است.

$$n = \frac{\frac{t^2 pq}{d^2}}{1 + \frac{1}{N} \left( \frac{t^2 pq}{d^2} - 1 \right)} = \frac{\frac{(1/96)^2 (0/5)(0/5)}{(0/05)^2}}{1 + \frac{1}{18733} \left( \frac{(1/96)^2 (0/5)(0/5)}{(0/05)^2} - 1 \right)} = 376$$

### معرفی محدوده مورد مطالعه

منطقه اقتصادی پارس جنوبی با وسعت ۱۰/۰۰۰ هکتار در سواحل شمالی خلیج فارس در ۲۷۰ کیلومتری جنوب شرقی بوشهر و ۵۷۰ کیلومتری غرب بندرعباس در شهرستان کنگان قرار دارد. منطقه انرژی پارس جنوبی از شمال به چین‌خوردگی‌های انتهایی سلسله جبال زاگرس (نیکو دل و دیگران، ۱۳۸۴: ۲) از جنوب به خلیج فارس از غرب به شهرستان پارسین استان هرمزگان و از شرق تا بندر سیراف محدود است (قائم پناه و دیگران، ۱۳۸۵: ۸-۷) این منطقه انرژی از نظر زمین-شناسی در زون زاگرس و واحد ساختمانی زاگرس چین خورده یا در زاگرس خارجی قرار دارد (شاملویی، ۱۳۶۲: ۱۱۹). جمعیت آن طبق سرشماری نفوس و مسکن سال ۱۳۸۵ بیش از ۹۵۰۰۰ نفر نود و پنج هزار بوده است و شامل ۲ بخش، ۵ دهستان و ۱۱۷۵ آبادی است (مرکز آمار ایران، ۱۳۸۵).

نقشه شماره (۱): موقعیت مکانی محدوده مورد مطالعه



(منبع: نگارندگان)

جدول شماره ۳: موقعیت، تعداد جمعیت و تعداد خانوارهای روستاهای مورد مطالعه بخش عسلویه

نقاط مورد مطالعه	عرض جغرافیایی	طول جغرافیایی	ارتفاع (متر)	تعداد خانوار	تعداد جمعیت
عسلویه	۲۶° ۲۷' غ	۴۴° ۵۲' آ	۵	۱۷۵	۴۷۴۶
نخل تقی	۲۶° ۲۷' غ	۴۴° ۵۲' آ	۵	۱۵۷۴	۷۸۱۸
اخذ	۲۶° ۲۷' غ	۴۴° ۵۲' آ	۴۳	۴۵۵	۲۴۹۳
بیدخون	۲۹° ۲۷' غ	۴۰° ۵۲' آ	۱۸۷	۴۶۱	۱۸۹۰
شیرینو	۲۷° ۲۷' غ	۴۳° ۵۲' آ	۵	۲۶۶	۱۱۶۰
عسکری	۲۵° ۲۷' غ	۴۴° ۵۲' آ	۲۵	۹۳	۶۲۶

**یافته‌های تحقیق****سرمایه اجتماعی؛ ابعاد، مؤلفه‌ها و شاخص‌های آن**

مؤلفه‌های مورد بررسی سرمایه اجتماعی عبارت‌اند از:

**- گروهها و شبکه‌ها**

در بُعد مربوط به گروهها و شبکه‌ها دو بحث میزان عضویت و تغییرات آن در گروههای رسمی و غیررسمی و همچنین کمک به یکدیگر در مواقع ضروری مطرح است که در ارتباط با مؤلفه عضویت، درصدهای به دست آمده از پرسشنامه‌های توزیع شده حاکی از آن است که میزان عضویت در گروههای مختلف، در مراکز روستایی نسبت به محلات شهری مورد مطالعه بیشتر بوده و این عضویت در مراکز روستایی بیشتر به صورت غیررسمی (داوطلبانه) و در دو شهر عسلویه و نخل تقی بیشتر به صورت رسمی بوده است. از نظر میزان تغییرات عضویت نسبت به سنوات گذشته، اکثر افراد در روستاها معتقد بودند که این وضعیت فرقی نکرده است، هرچند با درصدی کاهش همراه بوده است. در صورتی که در نقاط شهری وضعیت حالت عکس داشته است (کمتر شده).

**- اعتماد**

میزان اعتماد به افراد، گروهها و سازمان‌های مختلف در بین مراکز مورد مطالعه، به عنوان یکی از مهم‌ترین پارامترهای این تحقیق مطرح بوده است. طبق نتایج یافته‌های میدانی (توزیع ۳۷۶ پرسشنامه) سطح اعتماد در بین ساکنان منطقه کاهش یافته بدین گونه که این میزان در بین روستائیان به دلیل روابط خویشاوندی بیشتر و در بین ساکنان دو شهر عسلویه و نخل تقی نسبت به روستائیان کمتر و اعتماد فقط در حیطه اعتماد نهادی است. در این بعد از مفهوم سرمایه اجتماعی با توجه به تعدد شاخص‌های ارائه شده، سعی شده که تنها به چند شاخص توجه و در مورد سایر شاخص‌ها به نتایج ارائه شده در جداول اکتفا شود. در زمینه میزان اعتماد افراد به یکدیگر، در مراکز روستایی "شیرینو" و "عسکری" بیش از ۸۰٪ پاسخ‌ها و در روستای "اخذ" بیش از ۶۰٪ مثبت بوده است، بنابراین نتایج حاکی از اعتماد بالای افراد به یکدیگر در مراکز روستایی است. در سطح شهر عسلویه نیز بیش از ۴۱٪ افراد و در شهر نخل تقی بیش از ۴۹٪ افراد به یکدیگر اعتماد داشته‌اند، در این بُعد دومین شاخص مورد توجه، میزان تمایل به ایجاد روابط با گروههای مختلف بود که در مراکز روستایی منتخب، بیش از ۶۰٪ پاسخ‌دهندگان خواهان ارتباط با همه افراد روستا بودند. به عبارتی برای آن‌ها فرقی بین دوستان، اقوام و دیگران وجود نداشت. سایر افراد این مراکز در اولویت بعدی، خواهان ارتباط بیشتر با اقوام و

بستگان بوده‌اند. در سطح دو شهر مورد مطالعه تمایل به برقراری ارتباط بیشتر به سمت اقوام و بستگان بوده است و نسبت به مراکز روستایی، این درصدها دارای پراکندگی بیشتری بوده‌اند وضعیت تغییر اعتماد نسبت به 5 سال گذشته به عنوان شاخص بعدی در روستاهای بیدخون، اخند و شیرینو بیشتر به سمت بدتر شدن وضع پیش رفته است. این در حالی است که در سطح شهر عسلویه نیز از نظر افراد، اوضاع بیشتر به سمت بدتر شدن پیش رفته است.

#### - فعالیت جمعی و مشارکت

در بُعد فعالیت جمعی و همکاری در مفهوم سرمایه اجتماعی دو شاخص میزان همکاری و میزان انتقاد از افراد در مراکز در صورت همکاری نکردن بررسی شده است. در ارتباط با شاخص میزان همکاری و مشارکت، در شهر عسلویه بیش از ۵۳٪ پاسخ‌ها و در شهر نخل تقی بیش از ۵۰٪ بوده که این محور در مراکز روستایی به مراتب بیشتر از شهرهای مورد مطالعه بوده است.

در شاخص میزان انتقاد از افراد به خاطر عدم مشارکت در فعالیت‌های دسته‌جمعی در مراکز مورد مطالعه، در چهار روستای نمونه بیش از ۵۰٪ پاسخ‌ها در دو طیف ۱ و ۲ یعنی کم و خیلی کم قرار داشتند. در شهرهای منتخب نیز بر طبق نتایج به دست آمده، میزان انتقاد از افراد محلی عموماً در دو طیف ۴ و ۵ یعنی زیاد و خیلی زیاد قرار داشته که کم‌ترین سطح انتقاد مربوط به روستای عسکری بوده است.

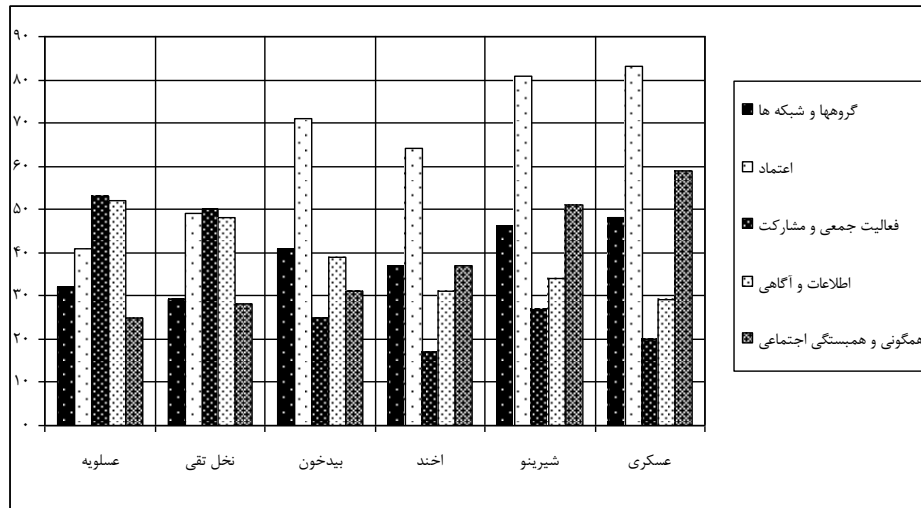
#### - اطلاعات و ارتباطات

در ارزیابی مفهوم سرمایه اجتماعی، مؤلفه منبع اطلاعات و آگاهی به عنوان یکی از فاکتورهای کلیدی مطرح شده است. در نتیجه در ارتباط با این مؤلفه به عنوان منبع آگاهی از مسائل و موضوعات روزمره زندگی، درصدهای به دست آمده در سطح مراکز روستایی دارای پراکندگی زیادی در بین شاخص‌های ارائه شده است که در دو مرکز روستایی بیدخون و اخند بیشترین درصد مربوط به شوراهای روستا و در روستای شیرینو و اخند بیشترین درصد مربوط به شاخص بستگان و همسایگان بوده است. در سطح شهرها نیز بیشترین درصدها مربوط به ارتباطات بیرونی، نشریات محلی و رسانه‌های جمعی به ویژه تلویزیون بوده است.

## - همگونی و همبستگی اجتماعی

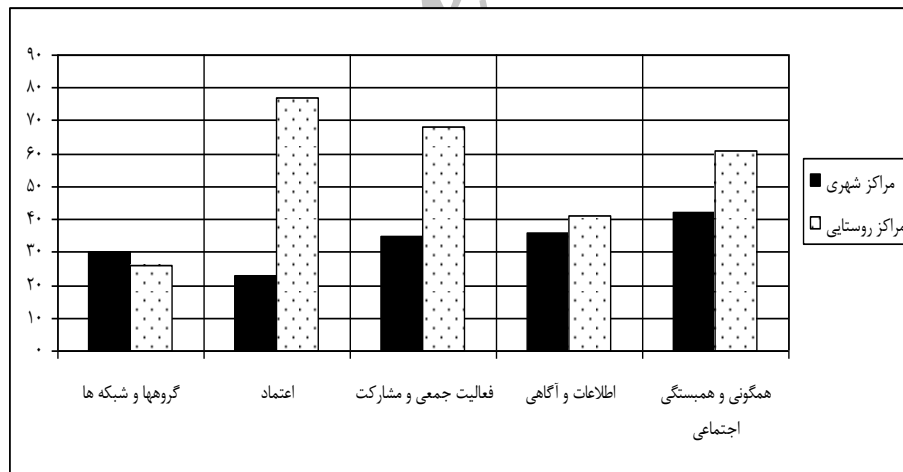
موضوع همگونی و همبستگی اجتماعی به عنوان یکی از پارامترهای مهم دیگر سرمایه اجتماعی است که به چهار مؤلفه میزان همگونی، میزان مرادوات، میزان امنیت و عوامل اصلی اختلاف در مراکز تقسیم شده است. جهت رعایت اصل اختصار در این تحقیق فقط سه مؤلفه ابتدایی توصیف شدند. در ارتباط با مؤلفه میزان همگونی در سطح مراکز روستایی منتخب، ناهمگونی بیشتر مربوط به عوامل اقتصادی و اجتماعی بوده است تا فرهنگی- مذهبی. در این زمینه بیشتر نظرات اهالی روستاهای نمونه در درجات (۳، ۴ و ۵ متوسط، زیاد و خیلی زیاد) واقع شده‌اند که نشان از ناهمگونی زیاد اجتماعی- اقتصادی در سطح این مراکز است. در حالی که در سطح شهرهای مورد مطالعه به علت وجود اقلیت‌های مختلف قومی و مذهبی، زبانی، این ناهمگونی در ابعاد مختلف اقتصادی- اجتماعی و فرهنگی- مذهبی مطرح بوده است. در زمینه مؤلفه میزان مرادوات، اکثر روستائیان اظهار داشته‌اند که با همسایگان خود مرادوه و رفت‌وآمد زیادی دارند به طوری که بیشتر درصدهای مربوط به این مراکز در دو طیف (۴ و ۵ زیاد و خیلی زیاد) و در مرحله بعد در طیف (۳ متوسط) قرار گرفته‌اند. در نتیجه می‌توان میزان مرادوات با همسایگان در سطح روستاهای منتخب را عالی توصیف کرد. در طیف (۳ متوسط) دارای پراکندگی زیادی است. مطابق این اطلاعات می‌توان میزان مرادوه با همسایگان در سطح دو شهر نسبت به مراکز روستایی را ناچیز عنوان کرد. شاخص امنیت به عنوان یکی دیگر از شاخص‌های سرمایه اجتماعی مورد توجه قرار گرفت در این مورد، مطابق اطلاعات به دست آمده از مراکز روستایی، بیش از ۸۰٪ نظرات افراد در طیف‌های ۴ و ۵ بیان شده‌اند که نشان از میزان امنیت بسیار بالا در این مراکز است. در حالی که در شهرهای مورد مطالعه این درصدها پایین و در حد ۳۰٪ است و بیشتر زنان از احساس ناامنی و ورود مردان غریبه در جامعه شهری رنج می‌برند و سهم کمتری در استفاده از فضاهای شهری دارند.

نمودار شماره ۲: سرمایه اجتماعی و ابعاد آن در مراکز روستایی و شهرهای مورد مطالعه



(منبع: نگارندگان)

نمودار شماره ۳: تفاوت‌های شهر و روستا در ارتباط با میزان سرمایه اجتماعی



(منبع: نگارندگان)

در این پژوهش پس از ورود داده‌ها به نرم‌افزار SPSS، برای به دست آوردن میزان همبستگی بین متغیرهای تحقیق، از روش ضریب همبستگی پیرسون استفاده شد که پس از انجام آنالیز، میزان همبستگی بین شاخص‌های مربوط به مفهوم سرمایه اجتماعی به صورت جدول شماره (۳)



ارائه شده است. در این جدول تنها به شاخص‌هایی که دارای همبستگی بالا بوده‌اند، اشاره شده است. نتایج به دست آمده میزان همبستگی بین متغیرهای پژوهش را نشان می‌دهد.

جدول شماره (۳) نتایج به دست آمده از میزان همبستگی بین شاخص‌های پژوهش

شاخصها	مراکز روستایی						مراکز شهری					
	شیرینو		بیدخون		عسکری		اخذ		عسلویه		نخل تقی	
	سطح معناداری %	ضریب %	سطح معناداری %	ضریب %	سطح معناداری %	ضریب %	سطح معناداری %	ضریب %	سطح معناداری %	ضریب %	سطح معناداری %	ضریب %
میزان اعتماد سراسری - میزان عضویت	۰.۰۰	۰.۳۶۹	-	-	۰.۰۵	۰.۳۹۲-	-	-	-	-	-	-
میزان توانمندی - تمایل به کمک	۰.۰۰	۰.۳۶۲-	-	-	۰.۰۱	۰.۵۸۳-	۰.۰۱	۰.۶۱۵-	-	-	-	-
جنس تمایل به کمک	-	-	-	-	۰.۰۵	۰.۳۸۴	۰.۰۵	۰.۴۰۳	۰.۰۵	۰.۴۱۷	-	-
میزان توانمندی - میزان همبستگی	۱.۰۰	۰.۵۹۴	۰.۰۵	۰.۴۱۵	-	-	۰.۰۵	۰.۳۹۷	-	-	-	-
اعتماد به پاینده - اعتماد محلی	۱.۰۰	۰.۵۰۰	۰.۰۱	۰.۶۳۴	-	-	۰.۰۱	۰.۴۷۲	-	-	۰.۰۱	۰.۵۲۰
اعتماد سراسری - اعتماد محلی	۰.۰۰	۰.۳۷۰	۰.۰۱	۰.۵۰۹	-	-	۰.۰۵	۰.۴۱۲	-	-	-	-

میزان اعتماد محلی - میزان همکاری	۰.۶۳۰	۰.۰۱	-	-	-	-	-	-	-	-	-	۰.۳۹۵	۰.۰۵	-	-	-	-	-	۰.۳۸۰	۰.۰۱
میزان اعتماد محلی - میزان مراد	۰.۵۲۰	۰.۰۱	-	-	-	-	-	-	-	-	-	-	-	-	-	-	-	-	۰.۳۹۳	۰.۰۱
میزان امنیت - اعتماد محلی	۰.۴۶۲	۰.۰۵	-	-	-	-	-	-	-	-	-	-	-	-	-	-	-	-	-	-
ضربه به منافع - اعتماد محلی	۰.۵۶۹-	۰.۰۱	-	-	-	-	-	-	-	-	-	-	-	-	-	-	-	-	-	-
میزان درآمد - ضربه به منافع	-	-	-	-	-	-	-	-	-	-	-	-	-	-	-	-	-	-	-	-
اعتماد سراسری - اعتماد به طایفه	۰.۴۸۴	۰.۰۱	-	-	-	-	-	-	-	-	-	-	-	-	-	-	-	-	۰.۵۶۸	۰.۰۱
میزان همکاری - اعتماد به طایفه	۰.۴۳۹	۰.۰۵	-	-	-	-	-	-	-	-	-	-	-	-	-	-	-	-	۰.۳۸۴	۰.۰۱
میزان مراد - اعتماد به طایفه	۰.۶۰۳	۰.۰۱	-	-	-	-	-	-	-	-	-	-	-	-	-	-	-	-	۰.۷۳۶	۰.۰۱
میزان خوشبینی - اعتماد به طایفه	۰.۴۱۶	۰.۰۵	-	-	-	-	-	-	-	-	-	-	-	-	-	-	-	-	-	-

میزان مروده - اعتماد نسبتی	۰.۰۱	۰.۶۵۱	۰.۰۵	۰.۴۲۹	۰.۰۵	۰.۴۵۲	۰.۰۱	۰.۵۲۰	-	-	۰.۰۵	۰.۴۳۸
میزان مرود - اعتماد به شعور	۰.۰۱	۰.۶۷۴	-	-	-	-	-	-	۰.۰۵	۰.۴۴۱	-	-
میزان مروده - میزان مشارکت	-	-	-	-	-	-	۰.۰۱	۰.۵۶۸	-	-	۰.۰۵	۰.۴۳۷
میزان انتقاد - میزان همکاری	۰.۰۵	۰.۴۴۷	۰.۰۱	۰.۵۰۷	-	-	-	-	-	-	۰.۰۵	۰.۴۶۶
میزان مروده - میزان همکاری	۰.۰۱	۰.۵۴۱	۰.۰۵	۰.۳۶۷	-	-	۰.۰۵	۰.۳۸۵	-	-	-	-
میزان امنیت - میزان مروده	۰.۰۱	۰.۵۱۶	-	-	-	-	-	-	-	-	۰.۰۱	۰.۵۹۰
جنس - میزان مروده	-	-	۰.۰۵	۰.۴۳۸	-	-	۰.۰۵	۰.۳۸۷	-	-	۰.۰۵	۰.۳۸۵
میزان توانمندی - میزان مروده	-	-	-	-	-	-	۰.۰۱	۰.۶۹۰-	-	-	۰.۰۵	۰.۳۷۵-
میزان خوشبینی - میزان مروده	-	-	-	-	-	-	۰.۰۵	۰.۴۱۳	-	-	۰.۰۵	۰.۴۰۵
میزا -	۰.۰۵	۰.۳۹۴-	۰.۰۵	۰.۴۵۰-	-	-	۰.۰۵	۰.۴۱۱-	-	-	۰.۰۱	۰.۵۶۹-

(منبع: نتایج به دست آمده از پرسش نامه)

میزان همبستگی و سطح معناداری بین شاخص‌های سرمایه اجتماعی بدین گونه است که بین دو متغیر میزان احساس توانمندی و میزان کمک در مواقع ضروری (فوت سرپرست، ورشکستگی در شغل و ...)، همبستگی در روستای شیرینو در سطح ۰.۰۱٪ و در روستای عسکری و اخند در سطح ۰.۰۵٪ بدست آمد که با افزایش میزان احساس توانمندی افراد، میزان کمک به هم‌محلی‌ها در مواقع ضروری افزایش می‌یابد. بین دو شاخص میزان اعتماد به افراد طایفه و میزان اعتماد به افراد محل به جز روستای بیدخون و شهرهای عسلویه و نخل تقی در همه مراکز دیگر رابطه قوی در سطح ۰.۰۱٪ به دست آمده که حاکی از این است که با افزایش میزان اعتماد به افراد طایفه، میزان اعتماد به افراد محل به طور چشمگیری افزایش یافته است. به‌علاوه بین میزان اعتماد به افراد طایفه و میزان اعتماد کلی نیز به جز روستای بیدخون و شهرهای مورد مطالعه در سایر مراکز مورد مطالعه رابطه معنادار قوی در سطح ۰.۰۱٪ به دست آمد که خود نشان‌گر اهمیت شاخص میزان اعتماد به افراد طایفه است. در ارتباط با دو شاخص میزان اعتماد به افراد محل و میزان اعتماد سراسری سطح معناداری در روستای شیرینو و عسکری به صورت ۰.۰۵٪ و در اخند و بیدخون به صورت ۰.۰۱٪ به دست آمد که هر چه میزان اعتماد به افراد محل بیشتر شده به همان اندازه میزان اعتماد کلی نیز افزایش یافته است. آخرین شاخص‌های تحلیل شده در این قسمت دو متغیر میزان اعتماد به افراد طایفه و میزان رضایت از زندگی بوده‌اند که میزان همبستگی بین این شاخص‌ها فقط در سطح روستاهای مورد مطالعه و به صورت ۰.۰۵ به دست آمد و نشان از افزایش رضایت از زندگی در نتیجه افزایش میزان اعتماد به افراد طایفه است.

### نتیجه‌گیری

جهت به کارگیری مشارکت و سرمایه اجتماعی در روند توسعه پایدار مناطق، بررسی و تحلیل بُعد اجتماعی توسعه پایدار ضروری است. در یک کشور فرآیند توسعه با اتکاء به ساختارها و نهادهای اجتماعی، عمیق‌تر و پایدارتر خواهد بود و می‌توان توسعه را با کنش‌های اجتماعی ناشی از افزایش تمایل به مشارکت و اعتماد اجتماعی غنی‌سازی کرد.

نتایج نشان می‌دهد که سطح سرمایه اجتماعی و مشارکت در سکونت‌گاه‌های روستایی چهار روستای مورد مطالعه (روستاهای بیدخون، اخند، شیرینو و عسکری) نسبت به سکونت‌گاه‌های شهری (دو شهر عسلویه و نخل تقی) در روند توسعه منطقه پارس جنوبی بیشتر بوده است که این قضیه در میان قومیت‌ها و شرکت‌هایی که به صورت استانی فعالیت می‌کنند در پیشبرد اهداف و روند کاری شرکت‌ها بیشتر مؤثر است. به‌طور کلی نتایج حاصل از پژوهش حاضر به شرح زیر است:

- با افزایش میزان احساس توانمندی مردم، میزان تمایل به کمک در مواقع بحرانی و ضروری افزایش پیدا می‌کند، این رابطه معنادار عموماً در مراکز با درآمد بالا و متوسط به دست آمده است.
- با افزایش میزان اعتماد به افراد طایفه، میزان اعتماد به افراد محلی نیز افزایش می‌یابد، این دو شاخص دارای رابطه معناداری قوی بوده‌اند. به علاوه با بالا رفتن میزان اعتماد به طایفه، سطح اعتماد سراسری نیز افزایش پیدا کرده است.
- میزان همکاری در کارهای دسته‌جمعی محلی تحت تأثیر میزان افزایش اعتماد به افراد محل افزایش یافته و با افزایش این اعتماد، مراوده با همسایگان نیز افزایش داشته است.
- با افزایش مراوده، میزان همکاری در کارهای دسته‌جمعی، میزان امنیت و میزان احساس رضایت از زندگی به طور چشم‌گیری افزایش یافته است.
- یکی از اثرات متفاوت سرمایه اجتماعی در محیط‌های روستایی نسبت به مراکز شهری، تأثیر آن در میزان همکاری و مشارکت در این مراکز است که در سطح مراکز شهری، همکاری و مشارکت به نسبت کمتر از مراکز روستایی بوده است.
- در سطح مراکز روستایی هنوز هم روابط و مراودات رودررو به عنوان مهم‌ترین منبع آگاهی از موضوعات روزمره زندگی محسوب می‌شوند در صورتی که در مراکز شهری رسانه‌های جمعی جایی برای این گونه مراودات نگذاشته‌اند که خود این امر در میزان افزایش یا کاهش همبستگی اجتماعی و سرمایه اجتماعی تأثیرات زیادی داشته است.
- در زمینه کمک در مواقع ضروری، در بین مراکز روستایی نوع کمک بیشتر به صورت نیروی انسانی بوده تا مالی، در صورتی که در مراکز شهری حالت عکس وجود داشته که این امر نیز در ایجاد گسستگی‌های اجتماعی در مراکز شهری تأثیر سوئی داشته است.
- نوع سرمایه اجتماعی در محیط‌های روستایی تماماً به صورت سنتی و غیررسمی است و میزان سرمایه اجتماعی در ابعاد مدرن و رسمی آن در این مراکز خیلی پایین است در حالی که مراکز شهری در هر دو نوع از مفهوم سرمایه اجتماعی ضعیف هستند.
- میزان و سطح سرمایه اجتماعی در ابعاد مختلف آن در محیط‌های روستایی نسبت به مراکز شهری بالاتر است. بر این اساس مشارکت و همکاری آنان در روند توسعه منطقه بیشتر تأثیرگذار می‌باشد.
- مطابق نتایج به دست آمده، میزان همکاری و مشارکت در بین مراکز روستایی در سطح بسیار بالایی بوده است که می‌توان از این امر جهت ایجاد تعاونی‌ها، انجمن‌ها و فعالیت‌های اشتراکی مختلف به عنوان یک اهرم توسعه در سطح منطقه استفاده کرد.

## منابع

- احمدی فیروز و همکاران (۱۳۸۵)، مقایسه مؤلفه‌های سرمایه اجتماعی کشاورزان عضو و غیرعضو تعاونی‌های تولید روستایی، رفاه اجتماعی، ۱۱۱-۹۳:۶(۲۳).
- ازکیا، مصطفی و حسین ایمانی جاجرمی (۱۳۸۴)، بررسی جامعه‌شناختی عوامل کارایی شوراهای اسلامی شهر، نامه علوم اجتماعی، شماره ۲۶، زمستان.
- ازکیا، مصطفی و سیداحمد فیروزآبادی، (۱۳۸۳) سرمایه اجتماعی و نقش آن در شکل‌های تولیدی (مطالعه موردی حوزه آبریز کرخه) مجله جامعه‌شناسی ایران، ۷۹-۴۹:۴(۴).
- باستانی، سوسن و مریم صالحی هیکویی (۱۳۸۶) سرمایه اجتماعی شبکه و جنسیت: بررسی ویژگی‌های ساختی، تعاملی و کارکردی شبکه اجتماعی زنان و مردان در تهران، نامه علوم اجتماعی، شماره ۳۰.
- تاج‌بخش، کیان و همکاران، سرمایه اجتماعی و سیاست‌های اجتماعی (بررسی وضعیت سرمایه اجتماعی در ایران امروز)، فصلنامه رفاه اجتماعی، ویژه نامه سیاست اجتماعی.
- تشکر، زهرا و محمدرضا معینی، نگاهی به سرمایه اجتماعی و توسعه، فصلنامه علمی پژوهشی رفاه اجتماعی، سال اول، شماره ۴.
- توکلی، مرتضی و کاظم تاج‌بخش (۱۳۸۷) بررسی و تحلیل میزان سرمایه اجتماعی در مناطق شهری و روستایی مرزی سیستان، فصلنامه روستا و توسعه، سال ۱۱، شماره ۲.
- حافظ‌نیا، محمدرضا (۱۳۸۲) مقدمه‌ای بر روش تحقیق در علوم انسانی، تهران، انتشارات سمت.
- دینی ترکمانی، علی (۱۳۸۵) تبیین افول سرمایه اجتماعی، فصلنامه رفاه اجتماعی، سال ششم، شماره ۲۳.
- رنانی، محسن و همکاران (۱۳۸۵)، سرمایه اجتماعی و رشد اقتصادی: ارائه یک الگوی نظری، مجله پژوهشی دانشگاه اصفهان.
- روشنفکر، پیام و محمد سعید ذکایی (۱۳۸۵). جوانان، سرمایه اجتماعی و رفتارهای داوطلبانه، فصلنامه علمی پژوهشی رفاه اجتماعی، سال ششم، شماره ۲۳.
- ساعی‌مهر، منیره (۱۳۸۳). بررسی سرمایه‌های اجتماعی، فرهنگی و مهاجرت و استقرار در شهرهای بزرگ: مورد شهر تبریز، پایان‌نامه کارشناسی ارشد، تهران، دانشگاه شهید بهشتی، دانشکده علوم اقتصادی و اجتماعی.
- سالاری سردری، فرضعلی (۱۳۸۹). ارزیابی قابلیت دسترسی و کاربرد بهینه فضاهای عمومی در شهر ساحلی عسلویه، پایان‌نامه کارشناسی ارشد، دانشگاه زابل.
- سعادت، رحمان (۱۳۸۵). تخمین سطح و توزیع سرمایه اجتماعی استان‌ها، فصلنامه علمی پژوهشی رفاه اجتماعی، سال ششم، شماره ۲۳.
- سعادت، رحمان (۱۳۸۷) برآورد روند سرمایه اجتماعی در ایران (با استفاده از روش فازی)، مجله

- پژوهشی دانشگاه اصفهان.
- سوری، علی و نادر مهرگان (۱۳۸۶) نقش سرمایه اجتماعی در تشکیل سرمایه انسانی، فصلنامه پژوهش-نامه بازرگانی، شماره ۴۲.
  - فاضلی، محمد (۱۳۸۸) مدیریت سرمایه اجتماعی و نقش آن در توسعه منطقه‌ای پارس جنوبی، مجموعه چکیده مقالات اولین همایش ملی چشم‌انداز توسعه یکپارچه و دانایی‌محور منطقه ویژه اقتصادی انرژی پارس افق‌های ۱۴۰۴ و ۱۴۴۴.
  - فیروزآبادی، سیداحمد و حسین ایمانی جاجرمی (۱۳۸۵) سرمایه اجتماعی و توسعه اقتصادی-اجتماعی در کلان‌شهر تهران، فصلنامه علمی پژوهشی رفاه اجتماعی، سال ششم، شماره ۲۳.
  - قائم‌پناه، امیر و همکاران (۱۳۸۵). بررسی عوامل گرایش به سوءمصرف مواد مخدر و راه‌کارهای کنترل مصرف در محیط‌های کاری، طرح‌های صنایع پتروشیمی منطقه ویژه اقتصادی و انرژی پارس عسلویه، پایان‌نامه کارشناسی ارشد، دانشگاه علوم بهزیستی و توان‌بخشی.
  - قاسمیه، رحیم و شهریار عصفوری. (۱۳۸۸). نادیده گرفتن اجتماعی محلی و فقدان توسعه اجتماعی در مناطق نفت‌خیز، مجموعه چکیده مقالات اولین همایش ملی چشم‌انداز توسعه یکپارچه و دانایی‌محور منطقه ویژه اقتصادی انرژی پارس افق‌های ۱۴۰۴ و ۱۴۴۴.
  - مدنی قهفرخی، سعید (۱۳۸۲)، پیامدهای جنسیتی تخریب سرمایه اجتماعی. فصلنامه پژوهش زنان، شماره ۵، بهار.
  - ملاکی، احمد (۱۳۸۵) مشارکت اجتماعات بومی در توسعه پایدار منطقه پارس جنوبی، مجموعه چکیده مقالات اولین همایش ملی چشم‌انداز توسعه یکپارچه و دانایی‌محور منطقه ویژه اقتصادی انرژی پارس افق‌های ۱۴۰۴ و ۱۴۴۴.

- Adam, Frane and Roncevic, Borut (2003), "Social capital: recent debates and research trends". *Social Science Information*, 42: 155-183.
- Bankston, Carl L. and Zhou, Min (2002), "Social capital as a process: the meanings and problems of a theoretical metaphor". *Sociological Inquiry*, 72: 285-317.
- Barrow C.J(1995). *Sustainable Development ; concept, value and practice*. *Third World planning Review*, 17(4).
- Batt, P, (2008). *Building social capital in networks*, ELSEVIER, *Industrial Marketing management* 37, 487- 491.
- Boix, Carles and Posner, Daniel N. (1998), "Social capital: explaining its origins and effects on government performance". *British Journal of Political Science*, 28: 686-94.
- Brewer, Gene A. (2003), "Building social capital: civic attitudes and behavior of public servants". *Journal of Public Administration Research and Theory*, 13: 5-26.
- Brueckner, Jan & Largey, A, (2008). *Social interaction and urban sprawl*,

- ELSEVIER, Journal of Urban economics 64 . 18 – 34.
- Gratano, J, Inglehart,R, and Leblang, D,1996,"Cultural Values, stable Democracy, and Economic Development: Theory, Hypotheses, and Some Empirical Tests". American Journal of Political Science Coleman,J.s.1990, Social capiyl in the creation of human capital, American Journal of Sociology.94.
  - Grootaert, c & Bastelaer, T, (2002). The role of social capital in development, Cambridge Univ. Press.
  - Grootaert, Ch, Narayan, D, Nyhan Jones, V & Woolcock, M, (2003). Measuring Social Capital, The World Bank, Washington, D.C.
  - Halpern, M, Khan, Z & Rentz, A, (2001). The interaction of depression and smoking on workplace productivity, Research in Human Capital and Development, volume 14, 377-387.
  - Harding, R.(2006). Ecologocally Sustainable Development: Origins, Implementation and Challenges. Elsilver, Journal of Desalination.187
  - Isham, Jonathan; Kelley, Thomas; and Ramaswamy, Sunder (2002), "Social capital and well-being in developing countries: an introduction". In: Social Capital and Economic Development: Well-being in Developing Countries, edited by Sunder Ramaswamy. Cheltenham, UK: Edward Elgar.
  - Jabareen, Y.(2006). A new conceptual framework for sustainable development. Journal of Environment, Development and Sustainability,10(2)
  - Kates, R,W. Thomas, M. Parris and A.AnthonyLeiserow (2005). What is sustainable development? Goals, Indicators, Values, and Pratics, issue of Environment: Science and Policy for Sustainable Development Report, 47(3).
  - Krishna, A & Uphoff, N, (2002). Mapping and Measuring social capital through Assesment of collective action to conserve and develop Watersheds in Rajasthan, Indiya.
  - Lazega, Emmanuel and Pattison, Phillipa E. (2001), "Social capital as social mechanisms and collective assets: the example of status auctions among colleagues". In: Social Capital: Theory and Research, edited by Ronald Burt. New York: 185-208. Aldine de Gruyter.
  - Nogueira, H, (2008). Healthy communities: The challenge of social capital in the Lisbon Metropolitan Area, ELSEVIER, www.elsevier.com/locate/healthplace.
  - Portes, Alejandro and Sensenbrenner, Julia (1993), "Embeddedness and immigration: notes on the social determinants of economic action". American Journal of Sociology, 98: 1320-1350.
  - Putnam, Robert D. (1993), "Making Democracy Work", Princeton University Press
  - Putnam, R.D. 1995."Bowling alone : America declining Social Capital",Journal of Democracy 6(10).
  - Rinzin, C,WalterJ.V.Vermeulen and P. Lasbergen (2007). Public Perception of Bhutan s Approach to Sustanable Development in Practiec,SustanableDevelopment Journal,15.
  - Shortall, S, (2008). Are rural development programmes socially inclusive? Social inclusion, civic engagement, participation, and social capital: Exploring the differences, ELSEVIER, Journal of Rural studies xxx (2008) 1- 8.
  - Wood, Lisa & al. etc, (2008). The anatomy of the safe and social suburb: an



- exploratory study of the built environment, social capital and residents perceptions of safety, ELSEVIER, Health a Place 14 15-31
- Woolcock, Michael and Narayan, Deepa, 2000, "Social Capital: Implications for Development Theory, Research, and Policy", The World Bank Research Observer, Vol.15, No.2.
  - Woolcock, Michael and Narayan, Deepa (2000), "Social capital: implications for development theory, research, and policy". The World Bank Research Observer, 15: 225-249.
  - Yamamura, E, (2007). The effects of inequality, fragmentation, and social capital on collective action in a homogeneous society: Analyzing responses to the 2005 Japan Census, ELSEVIER, The Journal of Socio-Economics.
  - Zhang, Qizi and Hung-Gay Fung. 2006. "China's social capital and financial performance of private enterprises", Journal of Small Business and Enterprise Development 13(2).

Archive of SID