

ایران همچون بسیاری از کشور های دنیا، پس از جنگ جهانی دوم مراحل انتقال جمعیتی را با کاهش اساسی و مستمر مرگ و میر آغاز کرد، اما در فاصله سال های ۱۳۳۰ تا ۱۳۶۰ با رشد بی سابقه و شتابان جمعیت مواجه شد؛ به گونه ای که معدل رشد سالانه جمعیت در این چهار دهه به رقمی حدود سه درصد رسید. رشد سالانه سه درصد سبب شد، جمعیت ایران از رقمی کمتر از نوزده میلیون نفر در سال ۱۳۳۵، به رقمی نزدیک به پنجاه میلیون نفر در سال ۱۳۶۵ برسد و در سال ۱۳۹۰ به حدود ۷۵ میلیون نفر افزایش یابد. پیشرفت بهداشت و گسترش آن و به تبع آن کاهش میزان های مرگ و میر، به ویژه مرگ و میر نوزادان و اطفال نقشی اساسی و تعیین کننده در شتاب رشد جمعیت ایران داشته است.

روند رشد جمعیت ایران از گذشته تا به حال نشان می دهد که متوسط میزان رشد سالانه جمعیت در دهه ۱۳۳۵-۱۳۴۵ برابر با ۳/۱ درصد در سال بوده است؛ لیکن در دهه پس از آن، یعنی در فاصله سال های ۱۳۴۵-۱۳۵۵ با کاهش روبه رو شده است و میزان رشد جمعیت ایران به ۲/۷۱ درصد در سال رسید. در دهه ۱۳۵۵-۱۳۶۵ به سبب تحولات سیاسی - اجتماعی این دهه، رشد جمعیت کشور افزایش یافت و به ۳/۹ درصد در سال رسید.

در دهه دوم انقلاب، موفقیت های چشمگیر برنامه های تنظیم خانواده در کشور باعث شد، از نظر کاهش نرخ موالید، کنترل جمعیت حاصل شود. در این دهه، نرخ رشد جمعیت از ۳/۹ درصد در دهه ۱۳۵۵-۱۳۶۵ به ۱/۹۶ درصد در دهه ۱۳۶۵-۱۳۷۵ کاهش یافت و در دهه ۱۳۷۵-۱۳۸۵ به نرخ رشد ۱/۶۱ درصد و در دهه ۱۳۸۵-۱۳۹۰ به حدود ۱/۲۹ درصد رسید. تجزیه و تحلیل های جمعیت شناختی نشان می دهد که کشور ایران پس از تجربه کاهش باروری، وارد مرحله جدیدی در تغییرات جمعیتی شده است.

مشخصه اصلی این دوره جدید تحولات جمعیتی نه تنها افزایش رشد سالانه جمعیت نیست، بلکه کاهش مداوم و مستمر باروری کمتر از حد جانشینی است که این موضوع به منفی شدن رشد سالانه جمعیت در آینده و بروز مسائل مهم و نوظهور جمعیتی منجر خواهد شد. باروری پایین و زیر سطح جانشینی اگر مداوم و پایدار باشد سبب بروز برخی مشکلات بزرگ برای ساختار سنی جمعیت کشور خواهد شد.

از این رو، در این مقاله، با بررسی تحولات حجم و رشد جمعیت کشور در دوره های گذشته و آینده نگری آن تا سال ۱۴۲۰، در پی پاسخ این پرسش است که روندهای محتمل تحولات جمعیتی

آینده پژوهی تغییرات جمعیتی ایران طی دوره ۱۳۹۰ تا ۱۴۲۰

محمود مشفق* / قربان حسینی**

چکیده

موضوع این مقاله آینده شناسی جمعیت ایران است. روش تحقیق، تحلیل جمعیتی و اسنادی است. جدیدترین پیش بینی های جمعیتی (۲۰۱۲) بخش جمعیت سازمان ملل برای کشورهای دنیا نشان می دهد که جمعیت ایران بر اساس سناریوهای سه گانه سازمان ملل، یعنی حد پایین، حد متوسط و حد بالا، تا سال ۱۴۲۰ به ترتیب، ۸۷/۷، ۹۶/۸ و ۱۰۶ میلیون نفر خواهد شد. بر اساس سناریوی تعدیل شده که نویسندگان مقاله طراحی کرده اند، شمار جمعیت ایران تا سال ۱۴۲۰ به حدود ۹۱ میلیون نفر خواهد رسید.

نتایج به دست آمده نشان می دهد باروری زیر سطح جانشینی (کمتر از ۲/۱ فرزند زنده برای هر مادر) در ایران تداوم خواهد داشت که این خود لزوم برنامه ریزی آینده نگرانه را برای مدیریت سالمندی در کشور روشن می سازد. بهبود و استحکام بنیان خانواده و ترویج ارزش های دینی و اسلامی که بیشتر خانواده محور هستند، به ارتقای سطح باروری و ترمیم هرم سنی جمعیت کمک خواهد کرد. کلیدواژگان: پیش بینی جمعیت، نیروی کار، سالمندی، تعداد جمعیت.

* دکتری جمعیت شناسی و مدیر گروه مهاجرت و شهرنشینی مؤسسه مطالعات و پژوهش های جمعیتی آسیا و اقیانوسیه

m_moshfegh@yahoo.com

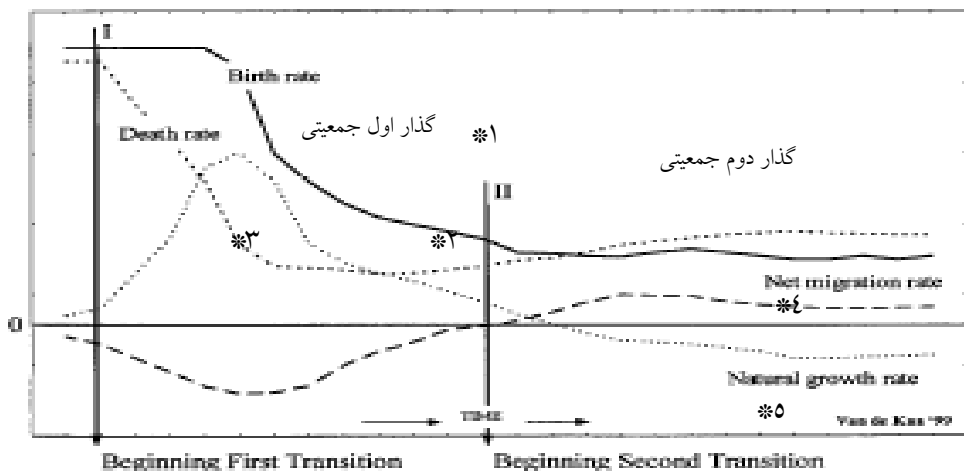
www.SID.ir

** کارشناس پژوهشی مؤسسه مطالعات و پژوهش های آسیا و اقیانوسیه

دریافت: ۱۳۹۲/۳/۱۵ - پذیرش: ۱۳۹۲/۷/۹

نخست گذار اول جمعیتی قرار دارند؛ در حالی که، بسیاری از کشورهای توسعه یافته از جمله ژاپن، ایتالیا، آلمان، اسپانیا و... در حال حاضر مسائل گذار دوم جمعیتی را تجربه می کنند.

نمودار (۱): مقایسه گذار اول و دوم جمعیتی



منبع: (Source: Van de Kaa, 2001)

جدول ۱: تقسیم بندی کشورها بر اساس مراحل مختلف گذار جمعیت بر اساس میزان تقریبی باروری کل و میانه سنی جمعیت در سال ۲۰۰۰

| مرحله | میزان باروری کل | میانه سنی |
|--|-----------------|-----------|
| مرحله نخست گذار اول جمعیتی (نیجر، سومالی، اوگاندا و...) | ۶/۸ - ۸ | ۱۵ - ۲۲ |
| در حال گذار: (پاکستان؛ عمان، بوتان و...، مصر، نیکاراگوئه، مراکش و...، ازبکستان، پرو، سری لانکا و...) | ۵ - ۶/۷ | ۲۳ - ۲۷ |
| | ۳ - ۴/۹ | ۲۸ - ۳۲ |
| | ۲ - ۲/۹ | ۳۳ - ۳۷ |
| گذار دوم جمعیتی: مرحله سقوط جمعیتی (لتونی، روسیه، آلمان، ایتالیا، اسپانیا و...) | ۱/۱ - ۱/۶۹ | ۳۸ - ۵۴ |

منبع: تهیه شده توسط نگارندگان

گذار جمعیتی ابعاد متعددی دارد که در ذیل هریک از آنها شرح می دهیم:

۱. گذار باروری (Fertility transition)

یکی از مهم ترین وجوه گذار جمعیتی، گذار باروری است. باروری مهم ترین عامل تغییرات جمعیتی و تنها کانال طبیعی ورودی جمعیت در هر جامعه ای است؛ از این رو، تغییرات و نوسانات آن به طور مستقیم بر تعداد، حجم و ساختار جمعیتی اثر دارد. گذار باروری به دوره ای از زمان اطلاق می شود که یک جامعه از حالت باروری طبیعی، کنترل نشده و بالا به وضعیت باروری کنترل شده، ارادی و پایین تغییر می یابد.

در حالت نخست میزان باروری کل بیش از شش بچه است، اما در باروری کنترل شده سطح باروری به سطح جانشینی (۲/۱) و حتی کمتر از آن تنزل می یابد، مدت زمان گذار باروری از جامعه به جامعه دیگر و با توجه به سطح توسعه و تغییرات اجتماعی فرهنگی متفاوت است.

کشور کدام اند؟ برنامه های تحولات جمعیتی سازمان ملل چه آینده ای برای تغییرات جمعیتی کشور ترسیم می کنند؟ کدام برنامه تحولات جمعیتی در کشور احتمال وقوع بیشتری دارد؟ نتایج اجرای این برنامه ها چه تبعات مثبت یا منفی برای جمعیت جوان کشور، جمعیت در سن کار و سالخوردگی جمعیت خواهد داشت؟

مبانی نظری و مفهومی

جمعیت شناسان برای تحلیل و تبیین تحولات جمعیتی جوامع از نظریه «گذار جمعیتی» (Demographic Transition) استفاده می کنند. روایت های کلاسیک از نظریه گذار جمعیتی، ناظر بر تغییر از حالت تعادل طبیعی (۱*) به حالت تعادل ارادی (۲*) جمعیتی است (سراشی، ۱۳۷۶، ص ۵۲). در تعادل طبیعی، میزان های باروری و مرگ و میر بر اثر عوامل زمینه ای کنترل نشدنی بالا و در نتیجه رشد جمعیت بسیار پایین است. در مسیر توسعه و نوسازی میزان های باروری، مرگ و میر و رشد جمعیت به سطح حداقل می رسد؛ از این رو، جوامع وارد مرحله تعادل ارادی می شوند، گذار از تعادل طبیعی به تعادل ارادی که همراه با رشد بالای جمعیتی (۳*) است بیش از یک قرن طول می کشد (نمودار ۱).

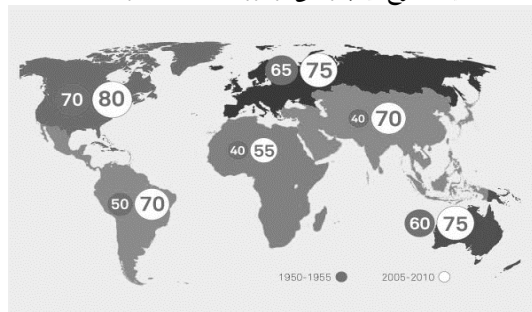
جمعیت شناسان کلاسیک در روایت های کلاسیک از نظریه گذار جمعیتی معتقد بودند که وقتی که گذار جمعیتی به مرحله ثبات ثانویه می رسد، جمعیت به یک رشد ثابت دست خواهد یافت؛ از این رو، جوامع به رشد متعادلی از تغییرات جمعیتی می رسند، اما تحولات جمعیتی، اجتماعی کشورهای پیشرو در گذار جمعیتی نشان داد که چنین اتفاقی نمی افتد.

برخی جمعیت شناسان معاصر کوشیده اند، وضعیت جدید جمعیتی جوامع توسعه یافته را در قالب نظریه گذار دوم جمعیتی تحلیل کنند. نظریه گذار دوم جمعیتی که جمعیت شناسان معاصر از جمله لستهاگه (Lesthaeghe) و ون دی کا (Van de kaa) (۱۹۹۹) آن را مطرح کردند، تصویر به نسبت روشنی از تغییرات جمعیتی در جوامع پسا مدرن ارائه می دهد. ون دی کا (۲۰۰۲) در بیان تفاوت اساسی گذار اول و دوم جمعیتی می گوید: «اگر کاهش مداوم مرگ و میر مشخصه اصلی گذار اول جمعیتی جوامع است، تداوم باروری زیر سطح جانشینی (۴*) مشخصه اصلی گذار دوم جمعیتی است». در این مرحله رشد طبیعی جمعیت به دلیل فزونی گرفتن میزان مرگ و میر بر میزان موالید منفی می شود (۵*) و حجم جمعیتی جوامع رو به کاهش می گذارد (نمودار ۱).

در نمودار (۲) و جدول (۱)، برخی کشورهای جهان بر حسب موقعیت شان در هریک از مراحل گذار جمعیتی طبقه بندی شده اند. همچنان که مشاهده می شود، بیشتر کشورهای آفریقایی در مرحله

توسعه و بهداشت به تدریج میزان مرگ و میرها به ویژه مرگ و میر کودکان روبه کاهش می‌گذارد و سطح امید به زندگی افزایش می‌یابد.

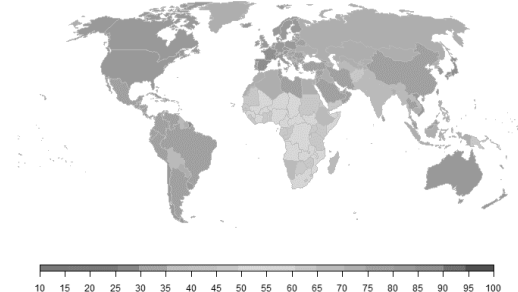
نقشه ۲. مقایسه سطوح امید به زندگی در دوره (۱۹۵۰-۱۹۵۵) و (۲۰۰۵-۲۰۱۰)



Source: shenoudacapital.com

نقشه ۳. وضعیت امید زندگی زنان در جهان در سال ۲۰۱۲

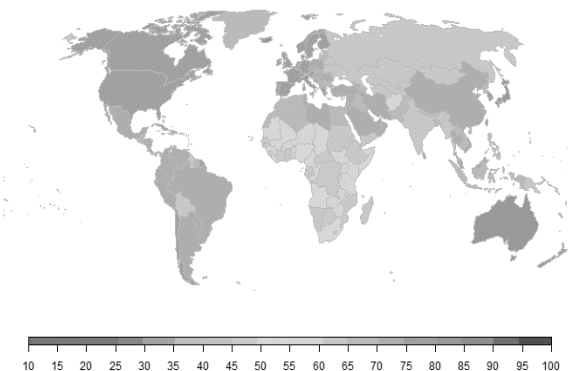
2010-2015 median female life expectancy at birth projection



Source: United Nations, Department of Economic and Social Affairs, Population Division (2013): World Population Prospects: The 2012 Revision. New York

نقشه ۴. وضعیت امید زندگی مردان در جهان در سال ۲۰۱۲

2010-2015 median male life expectancy at birth projection



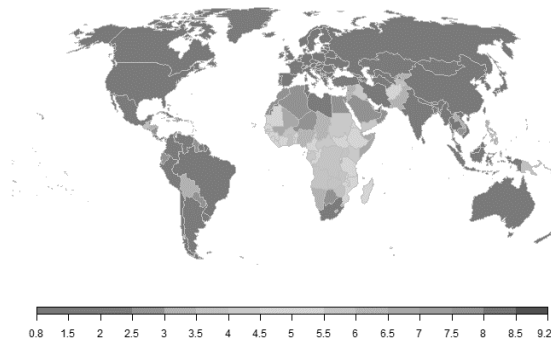
Source: United Nations, Department of Economic and Social Affairs, Population Division (2013): World Population Prospects: The 2012 Revision. New York

در حال حاضر کشورها از نظر وضعیت گذار باروری به چهار دسته تقسیم می‌شوند:

- (الف) کشورهای با باروری خیلی پایین: این گروه کشورها، سطح باروری کل شان کمتر از (۱/۵) است. همان‌طور که نقشه باروری جهان در سال ۲۰۱۲ نشان می‌دهد، کشورهای اروپایی و برخی کشورهای آسیایی همچون ژاپن و کره جنوبی در چنین وضعیتی قرار دارند.
- (ب) کشورهای با باروری پایین: این دسته از کشورها، سطح باروری کل شان کمتر از (۲/۱) است. همان‌طور که نقشه باروری جهان در سال ۲۰۱۲ نشان می‌دهد کشورهای آمریکای شمالی، برخی کشورهای آمریکای جنوبی، روسیه، چین و ایران در چنین وضعیتی قرار دارند.
- (ج) کشورهای با باروری متوسط: این کشورها سطح باروری شان میان ۲/۱ تا ۳ است. برخی کشورهای شمال آفریقا مثل مراکش، الجزایر و برخی کشورهای آمریکای جنوبی در چنین وضعیتی هستند.
- (د) کشورهای با باروری بالا: این دسته از کشورها سطح باروری شان بالاست و در حال حاضر برخی از این کشور که عمدتاً در قاره آفریقا قرار دارند، هنوز در مراحل اولیه گذار باروری اند. کشورهای چون نیجر، مالی و چاد سطح باروری بالایی دارند.

نقشه (۱): سطوح میزان باروری کل در جهان در سال ۲۰۱۲

2010-2015 median total fertility projection



Source: United Nations, Department of Economic and Social Affairs, Population Division (2013): World Population Prospects: The 2012 Revision. New York

۲. گذار مرگ و میر

این بعد از گذار جمعیت که به تغییرات مرگ و میر و امید به زندگی در برابر مرگ و میر بالا و امید به زندگی پایین به مرگ و میر پایین و امید به زندگی بالا اشاره دارد. پیش از دوره گذار، امید به زندگی به سختی به چهل سال می‌رسید و میزان مرگ و میر عمومی بیش از ۳۵ در هزار است. با ارتقای سطح

۳. گذار سنی

گذار سنی جمعیت، به سخن درباره تغییرات تحولات سنی جمعیت از ساختار سنی جمعیت جوان به ساختار سنی به نسبت سالخورده می پردازد. گذار سنی جمعیت در مسیر انتقال جمعیتی رخ می دهد و در حدود ۱۰۰ تا ۱۵۰ سال طول می کشد. بو و سومستد انتقال سنی را به چهار مرحله تقسیم بندی کرده اند که هر مرحله با افزایش تعداد جمعیت در یک رده سنی خاص مشخص می شود:

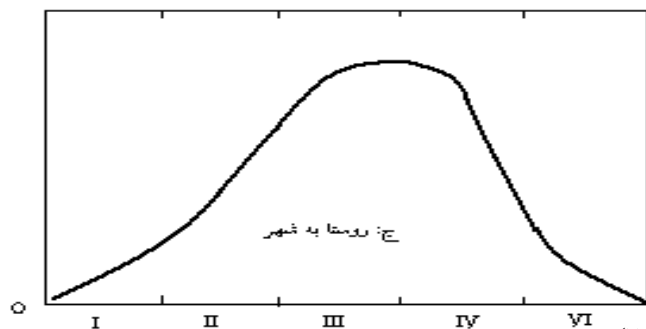
۱. مرحله کودکی: افزایش درصد جمعیت زیر ۱۵ سال نسبت به دیگر گروه های سنی؛
۲. مرحله جوانی: افزایش درصد جمعیت بین ۱۵-۲۹ سال نسبت به دیگر گروه های سنی؛
۳. مرحله میان سالی: افزایش درصد جمعیت بین ۳۰-۶۴ سال نسبت به دیگر گروه های سنی؛
۴. مرحله سالمندی: افزایش درصد جمعیت بالای ۶۵ سال نسبت به دیگر گروه های سنی؛

جدول ۲: مقایسه شکل هرم سنی در مراحل مختلف گذار سنی جمعیت

| سن | مرحله کودکان | مرحله جوانان | مرحله میان سالان | مرحله سالخوردگان |
|----------|---|---|---|--|
| ۸۰+ | | | *** | ***** |
| ۷۰-۸۰ | | * | ** | ***** |
| ۵۰-۶۹ | | ** | ** | ***** |
| ۴۰-۴۹ | | ** | ** | ***** |
| ۳۰-۳۹ | | *** | *** | ***** |
| ۲۰-۲۹ | | *** | *** | ***** |
| ۱۰-۱۹ | | ***** | ** | ** |
| ۰-۹ | ***** | ***** | ** | * |
| ویژگی ها | افزایش نسبت کودکان زیر ۱۵، افزایش بار وابستگی، جمعیت جوان | افزایش نسبت جوانان، جمعیت جوان، مشکل ازدواج و اشتغال جوانان | افزایش جمعیت میان سال، کاهش بار وابستگی | افزایش جمعیت سالمند، کاهش بار وابستگی کهنسالان |
| مصادیق | اکثر کشورهای آفریقای | ایران | کره جنوبی | ژاپن، آلمان، فرانسه |

«در جوامع صنعتی و مدرن معاصر، سطح جابه جایی های جمعیتی اغلب خیلی بالاست و پانزده تا بیست درصد برخی از جمعیت های ملی، محل سکونت معمول خود را در یک دوره یک ساله تغییر می دهند، اما بیشتر این تحرکات بین شهری و درون مراکز شهری رخ می دهد و نیز در جوامع معاصر توسعه یافته مهاجرت های داخلی اساساً به عنوان یک سازوکار متعادل کننده در حفظ الگوی موجود سکونت عمل می کنند» (رولند، ۱۹۸۷، ص ۹۹). (شکل ۱) مراحل گوناگون تغییرات مهاجرت های روستا-شهری را نشان می دهد؛ در مرحله نخست مهاجرت های روستا شهری کم، و در مسافت های کوتاه صورت می گیرد، در این مرحله عواملی چون مالکیت زمین، تعاملات اجتماعی، تجارت، جنگ و مقررات مذهبی تعیین کننده مهاجرت هستند. مرحله دوم گذار مهاجرت های روستا - شهری با حرکت های دسته جمعی از مناطق روستایی به مناطق شهری همراه است که تا اواسط مرحله سوم ادامه خواهد داشت، سپس با تعدیل جمعیت روستایی کاهش می یابد. در مرحله چهارم این گونه مهاجرت ها به تدریج با محور زمان همسو می شوند. در مرحله پنجم، مهاجرت های روستایی به شدت کم می شود و تقریباً اکثر مهاجرت های داخلی شکل درون شهری و بین شهری می یابد (زلینسکی، ۱۹۷۹، ص ۲۱۹).

شکل ۱. مراحل پنج گانه انتقال مهاجرت های روستا به شهر طبق نظریه زلینسکی



منبع: (زلینسکی، ۱۹۷۹، ص ۲۱۹)

۴. گذار الگوی سکونت

رولند (Rowland) (۱۹۸۷) در مراحل انتقال جمعیتی بحث مهاجرت، توزیع و اسکان جمعیت را نیز بررسی کرده است؛ وی اشاره می کند که پیش از دوره انتقال، حجم مهاجرت ها پایین است، اما در دوره انتقال و بعد از آن انتقال حجم جابه جایی های جمعیتی افزایش می یابد و همچنان در سطح بالایی تداوم خواهد داشت؛ همچنین وی در نظریه خود، توزیع جمعیت و شکل سکونت را این گونه بیان می کند که جوامع از لحاظ توزیع جمعیت و شکل سکونت در دوره انتقال، مسیر شهری شدن را خواهند پیمود، در حالی که پیش و پس از انتقال الگوی سکونت تقریباً شبه ثابت خواهد بود (رولند، ۱۹۸۷) (ر.ک: جدول ۳).

جدول ۳. ویژگی های انتقال حیاتی و انتقال مهاجرتی بر اساس نظریه رولند

| زمان | باروری | مرگ و میر | مهاجرت | توزیع سکونت |
|---------------|-------------|-------------|---------------|-------------|
| قبل از انتقال | بالا | بالا | پایین | شبه ثابت |
| دوره انتقال | در حال کاهش | در حال کاهش | در حال افزایش | شهری شدن |
| بعد از انتقال | پایین | پایین | بالا | شبه ثابت |

منبع: رولند، ۱۹۸۷

نگاهی به تحولات گذشته و اخیر جمعیت ایران

برآوردهایی که برخی محققان غیر ایرانی در فاصله سال های ۱۲۶۳ تا ۱۲۸۷ ش (۱۸۸۴ تا ۱۹۰۸ م) از جمعیت ایران کرده اند، شمار افراد بین ۶ تا ۱۰ میلیون نفر تخمین زده اند. گرچه از اواسط دوره قاجاریه، به ویژه در زمان ناصرالدین شاه تلاش هایی برای انجام سرشماری های جمعیتی در کشور آغاز شد، لیکن این تلاش ها به شمارش های جمعیتی از بعضی شهرهای بزرگ محدود بود. بعدها شهرداری ها نیز آمارهایی از جمعیت، مسکن و ویژگی های اقتصادی و اجتماعی شهرها توسط تهیه کردند که به آمارهای بلدیة شهرت یافت (میرزایی، ۱۳۸۵).

افزایش شمار موالید، درصد رشد سالانه جمعیت کشور از ۲/۷ درصد در دهه (۱۳۴۵-۱۳۵۵) به ۳/۹ درصد در دهه (۱۳۵۵-۱۳۶۵) رسیده است که از این میزان رشد ۳/۲ درصد مربوط به رشد طبیعی جمعیت و ۰/۷ درصد مربوط به مهاجران افغان و عراقی ها بوده است.

بی شک، عوامل گوناگونی در افزایش جمعیت کشور دخیل بوده اند که از جمله آنها می توان به تغییرات اعمال شده در سیاست های جمعیتی پس از به ثمر رسیدن انقلاب اسلامی ایران و اجرای سیاست های مستقیم و غیرمستقیم تشویق موالید اشاره کرد.

روند تحولات باروری نشان می دهد که میزان باروری کل از حدود ۷/۷ فرزند برای هر زن در سال ۱۳۴۵ به ۶/۳ فرزند در سال ۱۳۵۵ کاهش یافته است (آقاجانیان و مهریار، ۱۹۹۹)؛ بعد از این کاهش اولیه، به طور موقت وقفه ای در گذار جمعیتی ایران پدید آمد و بر اثر شرایط خاص متأثر از رویداد انقلاب اسلامی، باروری در میان سال های (۱۳۵۶-۱۳۵۸) اندکی افزایش یافت. سپس تا حوالی سال ۱۳۶۳ روند به نسبت ثابتی را ادامه داد و از سال ۱۳۶۳ به بعد دوباره و به تدریج، روند کاهش باروری آغاز شد و از ۶/۹ فرزند برای هر زن در این سال، به ۵/۵ فرزند در سال ۱۳۶۷ که زمان آغاز دوباره برنامه های تنظیم خانواده است رسید؛ از این زمان به بعد، به سرعت روند انتقالی خود را طی کرد و میزان باروری کل به ۲/۱۷ فرزند در سال ۱۳۷۹ می رسد (عباسی شوازی و مکدونالد، ۲۰۰۵) و روند کنونی آن نیز از ادامه همان روند قبلی تبعیت می کند.

جدول (۵) تحولات شاخص های باروری و خانوار در ایران را بین سال های ۱۳۹۰-۱۳۵۵ نشان می دهد. بر اساس یافته های جدول میزان خام موالید از ۴۱/۸ در سال ۱۳۵۵ به ۱۸/۴ در سال ۱۳۹۰ کاهش یافته است. میزان باروری کل از ۶/۰۸ در سال ۱۳۵۵ به ۱/۷ در سال ۱۳۹۰ رسیده است. اندازه خانوارها از پنج در سال ۱۳۵۵ به ۳/۵ در سال ۱۳۹۰ کاهش یافته است. همچنان که یافته ها نشان می دهد طی ۳۵ سال گذشته، شاهد کاهش میزان باروری و کوچک شدن اندازه خانواده ها هستیم.

جدول (۵): تحولات شاخص های باروری و خانوار در ایران (۱۳۵۵-۱۳۹۰)

| سال | میزان خام موالید | میزان باروری کل | بعد خانوار |
|------|------------------|-----------------|------------|
| ۱۳۵۵ | ۴۱/۸ | ۳۶/۰۸ | ۴۵/۰ |
| ۱۳۶۵ | ۱۴۳/۳ | ۳۶/۲۳ | ۴۵/۱ |
| ۱۳۷۵ | ۱۲۲/۶ | ۳۲/۵۲ | ۴۴/۸ |
| ۱۳۸۵ | ۲۱۷/۸ | ۴۱/۸ | ۴۴/۰ |
| ۱۳۹۰ | ۲۱۸/۴ | ۴۱/۷ | ۴۳/۵ |

منبع: (حسینی، ۱۳۸۱، ص ۲۳۳؛ عباسی شوازی، ۱۳۷۹؛ مرکز آمار ایران، سرشماری عمومی نفوس و مسکن سال ۱۳۹۰).

جدول (۶)، شاخص های مرگ و میر و امید به زندگی در ایران (۱۳۵۵-۱۳۹۰) را نشان می دهد. براساس

جدول (۴): روند تحولات تعداد و درصد رشد سالانه جمعیت ایران از سال ۱۲۷۹ تا ۱۳۸۵

| سال | جمعیت (به میلیون نفر) | درصد رشد سالانه جمعیت |
|-------|-----------------------|-----------------------|
| ۱۱۲۷۹ | ۱۰/۳۳ | --- |
| ۱۱۲۸۵ | ۱۰/۵۳ | ۰/۴۳ |
| ۱۱۲۹۰ | ۱۰/۸۳ | ۰/۵ |
| ۱۱۲۹۵ | ۱۱/۲۳ | ۰/۵۷ |
| ۱۱۳۰۰ | ۱۱/۶۱ | ۰/۶۷ |
| ۱۱۳۰۵ | ۱۲/۰۶ | ۰/۸۷ |
| ۱۱۳۱۰ | ۱۲/۶۱ | ۰/۹ |
| ۱۱۳۱۵ | ۱۳/۳۹ | ۱/۲ |
| ۱۱۳۲۰ | ۱۴/۳۵ | ۱/۴ |
| ۱۱۳۲۵ | ۱۵/۵۵ | ۱/۶۲ |
| ۱۱۳۳۰ | ۱۷/۰۶ | ۱/۹ |
| ۲۱۳۳۵ | ۱۸/۹ | ۲/۵۲ |
| ۲۱۳۴۵ | ۲۵/۷ | ۳/۱۳ |
| ۲۱۳۵۵ | ۳۳/۷ | ۲/۸۱ |
| ۲۱۳۶۵ | ۴۹/۴ | ۳/۹۱ |
| ۲۱۳۷۵ | ۶۰/۰۵ | ۱/۹۶ |
| ۲۱۳۸۵ | ۷۰/۵ | ۱/۶۱ |
| ۲۱۳۹۰ | ۷۵/۱۵ | ۱/۲۹ |

منبع: (میرزایی ۱۳۸۵، ص ۴؛ مرکز آمار ایران، نتایج سرشماری های عمومی نفوس و مسکن در سال های ۱۳۳۵-۱۳۹۰).

تلاش هایی برای انجام سرشماری در سال ۱۳۱۶ ش (۱۹۳۷ م) آغاز شد که به سرشماری ۳۵ شهر از شهرهای کشور در فاصله سال های ۱۳۱۸-۱۳۲۰ انجامید. با اشغال ایران به دست قوای بیگانه در شهریور سال ۱۳۲۰ ادامه این کار امکان پذیر نبود (میرزایی، ۱۳۸۵، ص ۴). با وجود این تلاش ها، نخستین سرشماری عمومی کشور در سال ۱۳۳۵ انجام شد و پس از آن نیز هر ده سال سرشماری هایی انجام می شد که آخرین آن در سال ۱۳۸۵ صورت گرفت (همان).

گرچه در دوره ای صد ساله جمعیت کشور هفت برابر شد، باید دانست این افزایش در طول زمان یکسان صورت نگرفته است. سرعت آن در آغاز بسیار کند بود به طوری که در فاصله چهل سال از ۱۲۸۰ تا ۱۳۲۰ فقط ۱/۴ برابر شد؛ در حالی که در دوره پنجاه ساله (۱۳۳۵ تا ۱۳۸۵) این رشد شتاب بیشتری گرفت و به بیش از سه و نیم برابر رسید.

براساس نتایج تفصیلی سرشماری سال ۱۳۸۵ مرکز آمار ایران، جمعیت ایران ۷۰/۵ میلیون نفر بود که ۳۵/۹ میلیون نفر آن را مردان و ۳۴/۶ میلیون نفر بقیه را زنان تشکیل می دهند که در مقایسه با جمعیت شصت میلیون نفری سال ۱۳۷۵ مبین خالص افزایشی در حدود ۱۴/۸ درصد یا ۱۰/۴ میلیون نفر در این فاصله است.

بررسی آمار و ارقام سرشماری های عمومی نفوس و مسکن و آمارگیری های جاری جمعیت نشان می دهد که ایران در دهه (۱۳۵۵-۱۳۶۵) با افزایش شدید باروری روبه رو بوده است، به گونه ای که بر اثر

سه چهارم جمعیت کشور در مناطق شهری زندگی می‌کنند و یکی از عوامل این افزایش شهرنشینی ممکن است به سبب تعاریفی باشد که به تازگی از شهر می‌شود.

جدول (۸): شاخص‌های توزیع جمعیت و مهاجرت در ایران طی سال‌های (۱۳۵۵-۱۳۹۰).

| سال | توزیع جمعیت | | درصد جمعیت مهاجر به کل جمعیت |
|------|---------------|----------------|------------------------------|
| | درصد شهرنشینی | درصد روستائینی | |
| ۱۳۵۵ | ۴۷ | ۵۳ | ۵/۰۶ |
| ۱۳۶۵ | ۵۴/۳ | ۴۵/۷ | ۱۱/۸ |
| ۱۳۷۵ | ۶۱/۳ | ۳۸/۷ | ۱۴/۵ |
| ۱۳۸۵ | ۶۸/۵ | ۳۱/۵ | ۱۷/۲۳ |
| ۱۳۹۰ | ۷۱/۴ | ۲۸/۶ | ۷/۳۶ |

منبع: (مرکز آمار ایران، سرشماری سال‌های ۱۳۵۵-۱۳۹۰).

پیش‌بینی‌های جمعیتی سازمان ملل

بخش جمعیت سازمان ملل هر چهار سال یک‌بار، براساس نتایج سرشماری‌های ملی کشورها، و مفروضات سطوح مختلف باروری و مرگ‌ومیر به تحولات جمعیتی کشورها را در افق‌های زمانی پنجاه ساله و در سه سناریوی مختلف (حد پایین، حد متوسط و حد بالای رشد جمعیتی) پیش‌بینی می‌کند.

(جدول ۹) مقایسه نتایج پیش‌بینی جمعیت ایران را در دوره‌های پنج‌ساله و بر اساس سه سناریو دفتر جمعیت سازمان ملل، میان سال‌های ۱۳۸۵ تا ۱۴۲۰ در سال ۲۰۱۲ نشان می‌دهد.

بر اساس سناریوی حد پایین سازمان ملل که با روند فعلی کاهش میزان باروری کل در کشور همسوست، جمعیت ایران از ۷۵/۱۵ میلیون نفر در سال ۱۳۹۰ به ۸۷/۷ میلیون نفر در سال ۱۴۲۰ خواهد رسید. بر اساس سناریوی حد متوسط، جمعیت ایران از ۷۵/۱۵ میلیون نفر در سال ۱۳۹۰ به ۹۶/۸ میلیون نفر در سال ۱۴۲۰ افزایش خواهد یافت. سرانجام اینکه بر اساس سناریوی حد بالای سازمان ملل، جمعیت ایران از ۷۵/۱۵ میلیون نفر در سال ۱۳۹۰ به حدود ۱۰۶ میلیون نفر در سال ۱۴۲۰ افزایش خواهد یافت. در پایان دوره رشد ۰/۸۹ درصد جمعیتی را تجربه خواهد کرد.

جدول (۹): مقایسه سه سناریوی پیش‌بینی (حد پایین، حد متوسط و حد بالا) سازمان ملل تا افق ۱۴۲۰

| سال | حد پایین | | حد متوسط | | حد بالا | |
|------|----------------|-----------------|----------------|-----------------|----------------|-----------------|
| | جمعیت (میلیون) | درصد رشد سالانه | جمعیت (میلیون) | درصد رشد سالانه | جمعیت (میلیون) | درصد رشد سالانه |
| ۱۳۹۰ | ۷۵/۱۵ | — | ۷۵/۱۵ | — | ۷۵/۱۵ | — |
| ۱۳۹۵ | ۷۸/۵ | ۱/۰۷ | ۷۹/۵ | ۱/۳۰ | ۸۰/۴ | ۱/۵۴ |
| ۱۴۰۰ | ۸۱/۸ | ۰/۸۱ | ۸۴/۱۵ | ۱/۱۴ | ۸۶/۵ | ۱/۴۶ |
| ۱۴۰۵ | ۸۴/۰۵ | ۰/۵۵ | ۸۸/۰۶ | ۰/۹۱ | ۹۲/۰۷ | ۱/۲۵ |
| ۱۴۱۰ | ۸۵/۸ | ۰/۴۰ | ۹۱/۳ | ۰/۷۳ | ۹۶/۹ | ۱/۰۳ |
| ۱۴۱۵ | ۸۷ | ۰/۲۸ | ۹۴/۲ | ۰/۶۲ | ۱۰۲ | ۰/۹۳ |
| ۱۴۲۰ | ۸۷/۷ | ۰/۱۶ | ۹۶/۸ | ۰/۵۴ | ۱۰۶ | ۰/۹۰ |

Source: World Population Prospects: The 2012 Revision.

در جدول (۱۰) متوسط تغییرات تعداد سالانه جمعیتی بر اساس سناریوهای سازمان ملل معرفی

یافته‌های این جدول میزان خام مرگ‌ومیر از ۱۱/۵ در هزار در سال ۱۳۵۵ به ۵/۶ در سال ۱۳۹۰ کاهش یافته است. این کاهش از سال ۱۳۶۵ تا ۱۳۷۵ با شدت بیشتری همراه بود که ممکن است به دلایلی چون جنگ تحمیلی و بالا رفتن سطح بهداشت جامعه بستگی داشته باشد. امید به زندگی نیز برای مردان و زنان افزایش یافته است؛ به طوری که برای مردان از ۵۶ سال به ۷۲ سال و برای زنان از ۵۷ سال در سال ۱۳۵۵ به ۷۴/۶ در سال ۱۳۹۰ رشد داشته است. از دلایل افزایش امید به زندگی می‌توان به وضعیت مناسب تغذیه، بالا بودن سطح بهداشت جامعه و غیره اشاره کرد.

جدول (۶): شاخص‌های مرگ‌ومیر و امید به زندگی در ایران (۱۳۵۵-۱۳۹۰)

| سال | میزان خام مرگ‌ومیر | امید زندگی | |
|------|--------------------|------------|-------|
| | | مردان | زنان |
| ۱۳۵۵ | ۱۱۱/۵ | ۳۵۵/۸ | ۳۵۷/۴ |
| ۱۳۶۵ | ۱۱۰/۴ | ۴۵۹/۸ | ۴۶۳/۴ |
| ۱۳۷۵ | ۱۶ | ۵۶۶/۱ | ۵۶۸/۳ |
| ۱۳۸۵ | ۲۵/۸ | ۶۷۱/۱ | ۶۷۳/۱ |
| ۱۳۹۰ | ۲۵/۶ | ۶۷۲/۱ | ۶۷۴/۶ |

منبع: (مرکز آمار ایران، سرشماری عمومی نفوس و مسکن ۱۳۵۵-۱۳۷۵؛ زنجانی و کوشی، ص ۱۳۷؛ زنجانی و نورالهی، ص ۱۳۷۹).

در جدول (۷)، برخی مشخصه‌های اصلی سنی جمعیت نشان داده شده است. میانه سنی از ۱۷/۴ سال در سال ۱۳۵۵ به ۲۷ سال، در سال ۱۳۹۰ افزایش یافته است. سن جمعیت مشغول به کار کشور از ۵۲ درصد در سال ۱۳۵۵ به ۷۰/۹ درصد در سال ۱۳۹۰ افزایش یافته است. این افزایش جمعیت فرصتی مناسب برای کشور فراهم کرده است تا بتواند از این نیروی کار بیشترین بهره را ببرد؛ البته این هشدار را نیز می‌دهد که در دهه‌های آینده شاهد سالخوردگی جمعیت باشیم. میانگین سنی نیز از شاخص‌های است که در این مطالعه بررسی شده است؛ این شاخص از ۲۲/۴ سال در سال ۱۳۵۵ به ۲۹/۸۶ سال در سال ۱۳۹۰ افزایش یافته است.

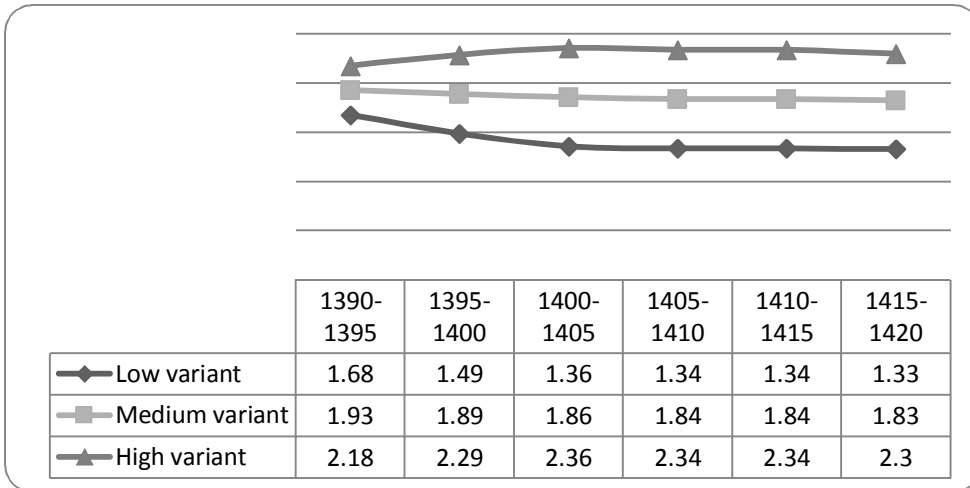
جدول (۷): مشخصه‌های اصلی سنی جمعیت ایران در سال‌های (۱۳۵۵-۱۳۹۰)

| سال | میان سنی ۱ | جمعیت جوان (۱۵-۲۹) سال ۲ | جمعیت در سن کار (۱۵-۶۴) سال ۱ | میانگین سنی ۱ |
|------|------------|--------------------------|-------------------------------|---------------|
| ۱۳۵۵ | ۱۷/۴ | ۲۵/۲ | ۵۲ | ۲۲/۴ |
| ۱۳۶۵ | ۱۷/۰۱ | ۲۶/۳۷ | ۵۱/۵ | ۲۱/۷ |
| ۱۳۷۵ | ۱۹/۴۲ | ۲۸/۳۹ | ۵۶/۱ | ۲۴/۰۳ |
| ۱۳۸۵ | ۲۴/۷۳ | ۳۴/۷ | ۶۹/۷ | ۲۷/۹۷ |
| ۱۳۹۰ | ۲۷ | ۳۱ | ۷۰/۹ | ۲۹/۸۶ |

منبع: (مرکز آمار ایران، سرشماری عمومی نفوس و مسکن ۱۳۹۰).

در جدول (۸)، شاخص‌های توزیع جمعیت و مهاجرت در ایران طی سال‌های ۱۳۵۵-۱۳۹۰ بررسی شده است. بر اساس یافته‌های این جدول، درصد شهرنشینی در حال افزایش است و ما شاهد افزایش ۲۴ درصدی شهرنشینی ۳۵ سال گذشته هستیم که این روند ممکن است همچنان ادامه داشته باشد. درصد شهرنشینی از ۴۷ درصد در سال ۱۳۵۵ به ۷۱/۴ درصد در سال ۱۳۹۰ رسیده است. اکنون حدود

نمودار (۲): تغییرات میزان‌های باروری بر اساس سناریوهای سازمان ملل



Source: World Population Prospects: The 2012 Revision

در جدول (۱۲)، تحولات دو شاخص عمده مرگ و میر یعنی میزان مرگ و میر خام و امید به زندگی در بدو تولد، بر اساس سه سناریوی حد پایین، متوسط و بالا، پیش‌بینی جمعیت سازمان ملل از سال ۱۳۹۰ تا ۱۴۲۰ پیش‌بینی شده است. در هر سه سناریو تغییرات امید به زندگی در بدو تولد در کشور به صورت یک‌نواخت تغییر خواهد کرد؛ اما میزان مرگ و میر خام در سناریوی حد پایین، افزایش بیشتری نشان می‌دهد و به رقمی حدود ۶/۸ در هزار در پایان دوره پیش‌بینی خواهد رسید.

جدول (۱۲): تغییرات میزان‌های مرگ و میر و امید به زندگی بر اساس سناریوهای سازمان ملل

| سناریوها | سناریوی حد پایین | | سناریوی حد متوسط | | سناریوی حد بالا | |
|-----------|---------------------|------------|---------------------|------------|---------------------|------------|
| | میزان مرگ و میر خام | امید زندگی | میزان مرگ و میر خام | امید زندگی | میزان مرگ و میر خام | امید زندگی |
| ۱۳۹۰-۱۳۹۵ | ۵/۲ | ۷۳/۹ | ۵/۲ | ۷۳/۹ | ۵/۲ | ۷۳/۹ |
| ۱۳۹۵-۱۴۰۰ | ۵/۱ | ۷۵/۴ | ۵/۱ | ۷۵/۴ | ۵/۰ | ۷۵/۴ |
| ۱۴۰۰-۱۴۰۵ | ۵/۳ | ۷۶/۷ | ۵/۱ | ۷۶/۷ | ۵/۰ | ۷۶/۷ |
| ۱۴۰۵-۱۴۱۰ | ۵/۶ | ۷۸/۰ | ۵/۴ | ۷۸/۰ | ۵/۱ | ۷۸ |
| ۱۴۱۰-۱۴۱۵ | ۶/۱ | ۷۹/۲ | ۵/۸ | ۷۹/۲ | ۵/۴ | ۷۹/۲ |
| ۱۴۱۵-۱۴۲۰ | ۶/۸ | ۸۰/۴ | ۶/۳ | ۸۰/۴ | ۵/۸ | ۸۰/۴ |

Source: World Population Prospects: The 2012 Revision

در جدول (۱۳)، تغییرات شاخص‌های ساختار سنی بر اساس سه سناریوی پیش‌بینی جمعیتی سازمان ملل در سال ۲۰۱۲ گزارش شده است. به‌طور متوسط میانه سنی جمعیت کشور در سال ۱۳۹۰ برابر ۲۷ سال است که بر اساس سناریوی حد پایین به ۴۴ سال، بر اساس سناریوی حد متوسط ۴۰ سال، و بر اساس سناریوی حد بالا حدود ۳۶ سال خواهد بود.

همچنین تغییرات جمعیت در سن کار (۱۵-۶۴ سال) بر اساس هر سه سناریو پیش‌بینی شده است.

شده است. همچنان‌که ملاحظه می‌شود، براساس سناریوی حد پائین در دوره زمانی (۱۳۹۰-۱۳۹۵) سالانه حدود ۸۱۷ هزار نفر و در دوره زمانی (۱۳۹۵-۱۴۰۰)، حدود ۶۵۰ هزار نفر به جمعیت کشور اضافه خواهد شد. براساس سناریوی حد متوسط در دوره (۱۳۹۵-۱۳۹۰) سالانه حدود (یک میلیون) نفر و در سال‌های (۱۳۹۵-۱۴۰۰) سالانه حدود ۹۳۰ هزار نفر به جمعیت کشور افزوده خواهد شد.

سرانجام براساس سناریوی حد بالا در دوره (۱۳۹۵-۱۳۹۰) سالانه حدود ۱۱۸۰ هزار نفر در دوره (۱۳۹۵-۱۴۰۰) سالانه حدود ۱۲۲۰ هزار نفر به جمعیت کشور افزوده خواهد شد. همه سناریوها روند کاهشی خواهند داشت؛ در این میان، سرعت کاهش سناریوی حد پایین بیش از دیگر سناریوهای پیش‌بینی است.

جدول (۱۰): متوسط تغییرات تعداد سالانه جمعیتی بر اساس سناریوهای سازمان ملل

| دوره | سناریوی حد پایین | سناریوی حد متوسط | سناریوی حد بالا |
|-----------|------------------|------------------|-----------------|
| ۱۳۹۰-۱۳۹۵ | ۸۱۷۰۰۰ | ۱۰۰۰۰۰۰ | ۱۱۸۹۰۰۰ |
| ۱۳۹۵-۱۴۰۰ | ۶۴۹۰۰۰ | ۹۳۴۰۰۰ | ۱۲۲۰۰۰۰ |
| ۱۴۰۰-۱۴۰۵ | ۴۵۳۰۰۰ | ۷۸۳۰۰۰ | ۱۱۳۰۰۰۰ |
| ۱۴۰۵-۱۴۱۰ | ۳۴۰۰۰۰ | ۶۵۴۰۰۰ | ۹۷۲۰۰۰ |
| ۱۴۱۰-۱۴۱۵ | ۲۴۵۰۰۰ | ۵۷۴۰۰۰ | ۹۲۴۰۰۰ |
| ۱۴۱۵-۱۴۲۰ | ۱۴۱۰۰۰ | ۵۱۳۰۰۰ | ۹۳۴۰۰۰ |

Source: World Population Prospects: The 2012 Revision

در جدول (۱۱)، نتایج پیش‌بینی‌های میزان باروری کل، بر اساس سه سناریوی حد پائین، متوسط و بالای سازمان ملل گزارش شده است. بر اساس سناریوی حد پایین، میزان باروری کل از ۱/۶۸ در دوره ۱۳۹۰-۱۳۹۵ به ۱/۳۳ در دوره ۱۴۱۵-۱۴۲۰ خواهد رسید. بر اساس سناریوی حد متوسط نیز میزان باروری کل از ۱/۹۳ در دوره ۱۳۹۰-۱۳۰۰ به ۱/۸۳ در دوره ۱۴۱۵-۱۴۲۰ خواهد رسید. بر اساس سناریوی حد بالا، میزان باروری کل از ۲/۱۸ در دوره ۱۳۹۰-۱۳۹۵ به ۲/۳۳ در دوره ۱۴۱۵-۱۴۲۰ خواهد رسید. روند گذشته و حال تغییرات باروری در ایران با سناریوی حد پایین هم‌خوانی بیشتری نشان می‌دهد.

جدول (۱۱): تغییرات میزان‌های باروری بر اساس سناریوهای سازمان ملل

| سناریوها | سناریوی حد پایین | | سناریوی حد متوسط | | سناریوی حد بالا | |
|-----------|------------------|-----------------|------------------|-----------------|------------------|-----------------|
| | میزان باروری خام | میزان باروری کل | میزان باروری خام | میزان باروری کل | میزان باروری خام | میزان باروری کل |
| ۱۳۹۰-۱۳۹۵ | ۱۶/۶ | ۱/۶۸ | ۱۹/۰ | ۱/۹۳ | ۲۱/۳ | ۲/۱۸ |
| ۱۳۹۵-۱۴۰۰ | ۱۳/۵ | ۱/۴۹ | ۱۶/۸ | ۱/۸۹ | ۱۹/۹ | ۲/۲۹ |
| ۱۴۰۰-۱۴۰۵ | ۱۱/۰ | ۱/۳۶ | ۱۴/۴ | ۱/۸۶ | ۱۷/۷ | ۲/۳۶ |
| ۱۴۰۵-۱۴۱۰ | ۹/۹ | ۱/۳۴ | ۱۲/۹ | ۱/۸۴ | ۱۵/۶ | ۲/۳۴ |
| ۱۴۱۰-۱۴۱۵ | ۸/۷ | ۱/۳۴ | ۱۲/۲ | ۱/۸۴ | ۱۴/۹ | ۲/۳۴ |
| ۱۴۱۵-۱۴۲۰ | ۸/۷ | ۱/۳۳ | ۱۱/۰ | ۱/۸۳ | ۱۵/۰ | ۲/۳۳ |

Source: World Population Prospects: The 2012 Revision

این پیش‌بینی‌ها نشان می‌دهد که به‌طور متوسط بین ۶۶-۷۰ درصد از جمعیت در سال‌های آینده در سن ۱۵-۶۴ سال خواهند بود. این نسبت در دوره‌های زمانی آینده آنچنان تغییر آشکاری نخواهد داشت، اما از لحاظ ترکیب سنی دستخوش تغییرات اساسی خواهد شد. با توجه به افزایش میانه سنی کل جمعیت، میانه سنی جمعیت در سن کار نیز به‌طور چشمگیری افزایش خواهد یافت، که از آن با عنوان سالخورده شدن نیروی کار یاد می‌شود.

شاخص مهم دیگری که تغییرات الگوی سنی جمعیت کشور را نشان می‌دهد، درصد جمعیت بالای شصت سال کشور است. درصد جمعیت بالای شصت سال کشور به‌طور فزاینده‌ای طی دوره پیش‌بینی افزایش خواهد یافت، به‌طوری که در پایین‌افق دوره پیش‌بینی در هر سه سناریو میان ۱۹ تا ۲۳ درصد از جمعیت کل کشور در سن بالای شصت سال قرار خواهد گرفت که از نظر برنامه‌ریزی‌های اجتماعی - اقتصادی برای این گروه سنی درخور توجه است.

جدول (۱۳): تغییرات شاخص‌های سنی بر اساس سناریوهای سازمان ملل در سال‌های (۱۳۹۰-۱۴۲۰)

| سناریوها | سناریوی حد پایین | | | سناریوی حد متوسط | | | سناریوی حد بالا | | |
|----------|------------------|-------|----------------------|------------------|----------------------|-------|----------------------|-------|----------------------|
| | شاخص‌ها | میانه | درصد جمعیت در سن کار | میانه | درصد جمعیت در سن کار | میانه | درصد جمعیت در سن کار | میانه | درصد جمعیت در سن کار |
| ۱۳۹۰ | ۱۳۷ | ۷۱/۲ | ۸/۲ | ۲۷ | ۷۱/۲ | ۲۷ | ۷۱/۲ | ۲۷ | ۷۱/۲ |
| ۱۳۹۵ | ۲۹/۸ | ۷۱/۲ | ۸/۸ | ۲۹/۵ | ۷۰/۲ | ۲۹/۵ | ۸/۸ | ۲۹/۵ | ۸/۸ |
| ۱۴۰۰ | ۳۲/۸ | ۷۱/۱ | ۱۰/۵ | ۳۲/۱ | ۶۹/۱ | ۳۲/۱ | ۱۰/۵ | ۳۲/۱ | ۱۰/۵ |
| ۱۴۰۵ | ۳۶ | ۷۲/۵ | ۱۲/۸ | ۳۴/۸ | ۶۹/۲ | ۳۴/۸ | ۱۲/۸ | ۳۴/۸ | ۱۲/۸ |
| ۱۴۱۰ | ۳۹ | ۷۳/۲ | ۱۵/۷ | ۳۷ | ۶۹/۷ | ۳۷ | ۱۵/۷ | ۳۷ | ۱۵/۷ |
| ۱۴۱۵ | ۴۱/۷ | ۷۲/۴ | ۱۸/۸ | ۳۸/۹ | ۶۹/۳ | ۳۸/۹ | ۱۸/۸ | ۳۸/۹ | ۱۸/۸ |
| ۱۴۲۰ | ۴۴/۲ | ۷۰/۶ | ۲۲/۷ | ۴۰ | ۶۸/۱ | ۴۰ | ۲۲/۷ | ۴۰ | ۲۲/۷ |

Source: World Population Prospects: The 2012 Revision

در جدول (۱۴)، درصد شهرنشینی در کشور از ۷۰/۶ درصد در سال ۱۴۰۰ به ۷۵/۶ درصد در سال ۱۴۳۰ خواهد رسید که ناشی از مهاجرت‌های روستا - شهری و تخلیه روستاهاست.

جدول (۱۴): درصد شهرنشینی در ایران در سال‌های (۱۴۰۰-۱۴۲۰)

| شاخص‌های جمعیتی | ۱۳۹۰ | ۱۴۰۰ | ۱۴۱۰ | ۱۴۲۰ |
|-----------------|-------|------|------|------|
| درصد شهرنشینی | *۷۱/۴ | ۷۰/۶ | ۷۲/۹ | ۷۵/۶ |

منبع: (Source: United Nations, 2011) نتایج سرشماری سال ۱۳۹۰

جدول (۱۵) شاخص تراکم نسبی جمعیت ایران و نیز پیش‌بینی این شاخص بر اساس چهار سناریوی (پایین، متوسط، بالا و ثابت) سازمان ملل در سال‌های (۱۳۹۰-۱۴۲۰) را نشان می‌دهد. بر اساس این جدول تراکم نسبی جمعیت در سال ۱۳۹۰ بر اساس چهار سناریوی گوناگون حدود ۴۵ نفر در هر کیلومتر مربع است. این شاخص بر اساس پیش‌بینی‌های سازمان ملل در سناریوی پایین تا سال ۱۴۲۰ در حال افزایش است و پس از آن کاهش می‌یابد. در سناریوی متوسط و بالا همچنان شاهد روندی افزایشی هستیم.

جدول (۱۵): شاخص تراکم نسبی جمعیت ایران بر اساس سه سناریوی (پایین، متوسط و بالا) سازمان ملل

| شاخص‌های جمعیتی | سناریوی پایین | سناریوی متوسط | سناریوی بالا |
|-----------------|---------------|---------------|--------------|
| ۱۳۹۰ | ۴۵ | ۴۵ | ۴۵ |
| ۱۴۰۰ | ۴۸ | ۴۹ | ۵۱ |
| ۱۴۱۰ | ۴۸ | ۵۱ | ۵۵ |
| ۱۴۲۰ | ۴۷ | ۵۲ | ۵۷ |

Source: United Nations, 2011

بر اساس جدول (۱۶)، سازمان ملل بر اساس سناریوهای مختلف پیش‌بینی کرده است که شمار جمعیت کشور از ۷۵ میلیون نفر در سال ۱۳۹۰ به ۸۳ میلیون نفر در سال ۱۴۰۰ و ۸۹ میلیون نفر در سال ۱۴۲۰ خواهد رسید. درصد رشد سالانه جمعیت کشور دچار روند کاهشی شدیدی است و از ۱/۲۲ در سال ۱۳۹۰ به ۰/۰۸ در سال ۱۴۲۰ خواهد رسید که زنگ خطری برای جمعیت کشور شمرده می‌شود.

جدول (۱۶): تغییرات شاخص‌های جمعیتی بر اساس سناریوهای سازمان ملل در سال‌های (۱۳۹۰-۱۴۲۰)

| سال | تعداد جمعیت | تعداد سالانه جمعیت | درصد رشد سالانه جمعیت |
|------|-------------|--------------------|-----------------------|
| ۱۳۹۰ | ۷۵/۱۵ | --- | ۱/۲۲ |
| ۱۳۹۵ | ۷۹/۵ | ۸۷۰۰۰۰ | ۱/۰۳ |
| ۱۴۰۰ | ۸۳/۱ | ۷۲۰۰۰۰ | ۰/۸۳ |
| ۱۴۰۵ | ۸۵/۵ | ۴۸۰۰۰۰ | ۰/۴۹ |
| ۱۴۱۰ | ۸۷/۳ | ۳۶۰۰۰۰ | ۰/۳۴ |
| ۱۴۱۵ | ۸۸/۴ | ۲۲۰۰۰۰ | ۰/۲۳ |
| ۱۴۲۰ | ۸۹/۲ | ۱۶۰۰۰۰ | ۰/۰۸ |

Source: United Nations, 2011

در جدول (۱۷) که در آن برخی شاخص‌های جمعیتی محاسبه شده است، میزان باروری کل کشور از ۱/۷۰ فرزند در سال ۱۳۹۰ به ۱/۴۰ فرزند در سال ۱۴۲۰ کاهش خواهد یافت. امید به زندگی از ۷۳/۳ سال در سال ۱۳۹۰ به ۷۹ سال در سال ۱۴۲۰ خواهد رسید و میانه سنی از ۲۸ سال در سال ۱۳۹۰ به ۴۳ سال در سال ۱۴۲۰ افزایش خواهد یافت. درصد جمعیت در سن کار از ۷۰/۹ درصد در سال ۱۳۹۰ با مقداری افزایش به ۷۲/۳ درصد در سال ۱۴۱۵ و پس از آن با کاهش روبه‌رو خواهد شد، به‌طوری که در سال ۱۴۲۰ به ۷۰/۷ درصد خواهد رسید. شاخص محاسبه‌شده دیگر، جمعیت شصت سال به بالا بوده است که از ۸/۲ درصد در سال ۱۳۹۰ به ۲۲/۳ درصد در سال ۱۴۲۰ خواهد رسید که نوید سالخوردگی جمعیت در ایران را خواهد داد.

جدول (۱۷): تغییرات شاخص‌های جمعیتی بر اساس سناریوهای سازمان ملل در سال‌های (۱۳۹۰-۱۴۲۰)

| سال | میزان باروری کل | امید زندگی در بدو تولد | میانه سنی | درصد جمعیت در سن کار | درصد جمعیت بالای ۶۰ سال |
|------|-----------------|------------------------|-----------|----------------------|-------------------------|
| ۱۳۹۰ | ۱/۷۰ | ۷۳/۳ | ۲۸ | ۷۰/۹ | ۸/۲ |
| ۱۳۹۵ | ۱/۶۵ | ۷۴/۲ | ۳۱ | ۷۱/۱ | ۹/۲ |
| ۱۴۰۰ | ۱/۶۰ | ۷۵/۲ | ۳۳ | ۷۱/۱ | ۱۱/۰ |
| ۱۴۰۵ | ۱/۵۵ | ۷۶/۲ | ۳۶ | ۷۱/۸ | ۱۳/۰ |
| ۱۴۱۰ | ۱/۵۰ | ۷۷/۱ | ۳۹ | ۷۲/۷ | ۱۵/۶ |
| ۱۴۱۵ | ۱/۴۵ | ۷۸/۰ | ۴۱ | ۷۲/۳ | ۱۸/۵ |
| ۱۴۲۰ | ۱/۴۰ | ۷۹/۰ | ۴۳ | ۷۰/۷ | ۲۲/۳ |

Source: United Nations, 2011

میزان باروری کل در کشور در سال ۱۳۶۵ برابر با ۶/۲۳ بچه به ازای هر زن بوده است که با یک روند کاهشی به نسبت پرشتاب در سال ۱۳۸۵ به ۱/۸ و در سال ۱۳۹۰ به ۱/۷ رسیده است. سناریوهای حد پایین و متوسط سازمان ملل و همچنین سناریوی تعدیل‌شده محققان نشان می‌دهد که باروری زیر سطح جانشینی در کشور همچنان تداوم خواهد داشت.

امید به زندگی که پیش از انقلاب، یعنی سال ۱۳۵۵ به‌طور متوسط ۵۶ سال بوده است، پس از دو دهه از انقلاب اسلامی با یازده عدد افزایش، به حدود ۶۷ سال در سال ۱۳۷۵ رسید و در سال ۱۳۹۰ به مرز ۷۳ سال رسیده است. همه سناریوهای پیش‌بینی جمعیت سازمان ملل نشان می‌دهد که وضعیت طول عمر در کشور تا سال ۱۴۲۰ رو به بهبود خواهد بود و امید به زندگی در کشور به‌طور متوسط به هشتاد سال خواهد رسید.

میانۀ سنی جمعیت کشور در سال ۱۳۵۵ حدود ۱۷/۴ سال بوده است که با ده سال افزایش در سال ۱۳۹۰ به حدود ۲۷ سال رسیده است. همه سناریوهای پیش‌بینی نشان می‌دهند که میانۀ سنی جمعیت کشور در حال افزایش است و تا سال ۱۴۲۰ به رقم ۳۵ تا ۴۰ سال خواهد رسید. از سوی دیگر، درصد جمعیت در سن کار (۱۵-۶۴) در سال ۱۳۹۰ برابر با ۷۱ درصد از کل جمعیت بوده است که بر اساس همه سناریوها، تا سال ۱۴۲۰ بین ۶۵ تا ۷۰ درصد از جمعیت کشور در سن کار قرار خواهند داشت. البته با توجه به افزایش میانۀ سنی کل جمعیت، رویارویی با پدیده سالخوردگی نیروی کار محتمل خواهد بود.

پیش‌بینی‌ها نشان می‌دهند که درصد جمعیت بالای ۶۰ سال کشور به‌طور چشمگیری افزایش خواهد یافت، به گونه‌ای که در پایان افق دوره پیش‌بینی در هر سه سناریوی پیش‌بینی سازمان ملل بین ۱۹ تا ۲۳ درصد از جمعیت کل کشور در سن بالای ۶۰ سال قرار خواهند گرفت که از نظر برنامه‌ریزی‌های اجتماعی - اقتصادی برای این گروه سنی درخور توجه است.

نتایج پیش‌بینی شاخص‌های جمعیتی ایران بر اساس تثبیت نرخ باروری ۲/۵ بچه به ازای هر مادر، جمعیت را تا سال ۱۴۰۵ حدود ۹۱ میلیون نفر نشان می‌دهند که اگر همین میزان تا سال ۱۴۲۰ ادامه یابد، جمعیت کشور به ۱۰۳ میلیون نفر افزایش خواهد یافت. همچنین تعداد جمعیت در سن کار (۱۵-۶۴ سال)، حدود ۵۴ میلیون نفر به ۶۹ میلیون نفر افزایش خواهد یافت. البته مدیریت اقتصادی کشوری باید به گونه‌ای باشد که بتواند نیازها و فرصت‌های شغلی مورد نیاز جمعیت در سن کار را به گونه‌ای مطلوب تأمین کند؛ در غیر این صورت، با وجود

بر اساس جدول (۱۸)، درصد رشد سالانه جمعیت کشور بر اساس تثبیت نرخ باروری ۲/۵ فرزند از ۱/۳۰ در سال ۱۳۹۰ به ۰/۸۱ در سال ۱۴۲۰ کاهش خواهد یافت. میزان خام موالید از ۱۸/۵ بچه در سال ۱۳۹۰ به شانزده بچه در سال ۱۴۲۰ کاهش، و باروری کل از ۱/۷۱ در سال ۱۳۹۰ به ۲/۵ فرزند در سال ۱۴۲۰ افزایش خواهد یافت. میزان خام مرگ و میر از ۵/۵ به ۷/۸ و جمعیت در سن کار (۱۵-۶۴) سال از ۵۳/۸۴ درصد به ۶۸/۷۱ درصد افزایش خواهد یافت.

جدول (۱۸): نتایج پیش‌بینی شاخص‌های جمعیتی ایران بر اساس تثبیت نرخ متوسط باروری ۲/۵ بچه برای هر زن

| سال | جمعیت | | باروری | | مرگ و میر | | ساختمان سنی | |
|------|-------|-----------------|----------------------------|------------------|---------------------|------------|-----------------|----------------------|
| | تعداد | درصد رشد سالانه | میزان خام موالید (به هزار) | میزان خام موالید | میزان خام مرگ و میر | امید زندگی | تعداد جمعیت +۶۰ | تعداد جمعیت -۱۵ ساله |
| ۱۳۹۰ | ۷۵.۲ | ۱.۳۰ | ۱.۳۴۶ | ۱۸.۵ | ۵.۵ | ۷۳.۳ | ۵.۶۱ | ۷.۴۵ |
| ۱۳۹۵ | ۸۰.۴ | ۱.۳۴ | ۱.۴۶۳ | ۱۸.۸ | ۵.۴ | ۷۳.۸ | ۶.۷۷ | ۸.۴۱ |
| ۱۴۰۰ | ۸۵.۷ | ۱.۲۸ | ۱.۵۲۲ | ۱۸.۳ | ۵.۵ | ۷۴.۴ | ۸.۴۲ | ۹.۸۲ |
| ۱۴۰۵ | ۹۰.۷ | ۱.۱۲ | ۱.۴۹۸ | ۱۷.۰ | ۵.۸ | ۷۴.۹ | ۱۰.۳۲ | ۱۱.۳۸ |
| ۱۴۱۰ | ۹۵.۱ | ۰.۹۵ | ۱.۴۶۸ | ۱۵.۸ | ۶.۳ | ۷۵.۴ | ۱۲.۶۲ | ۱۳.۲۶ |
| ۱۴۱۵ | ۹۹.۲ | ۰.۸۴ | ۱.۵۰۰ | ۱۵.۴ | ۷.۰ | ۷۵.۹ | ۱۵.۰۳ | ۱۵.۱۴ |
| ۱۴۲۰ | ۱۰۳.۳ | ۰.۸۱ | ۱.۶۱۷ | ۱۶.۰ | ۷.۸ | ۷۶.۴ | ۱۸.۳۹ | ۱۷.۷۹ |

Source: United Nations, 2011

نتیجه‌گیری

در این نوشتار به بررسی تغییرات آینده تعداد و رشد سالانه جمعیت، ترکیب سنی و جنسی، شمار و درصد جمعیت در سن کار، تعداد و درصد جمعیت سالمند ایران پرداخته شده است. برای بررسی الگوهای تغییرات احتمالی کشور از پیش‌بینی‌های جمعیتی سازمان ملل در سناریوهای مختلف و نیز سناریوی تعدیل‌شده نویسندگان مقاله در دوره (۱۳۹۰-۱۴۲۰) استفاده شده است. همچنین سناریوی محتمل بر اساس ارتقای میزان باروری کل تا ۲/۵ بچه به ازای هر مادر تا سال ۱۴۰۵ مطرح و ارزیابی شد.

نتایج به دست آمده نشان داد که جمعیت ایران بر اساس سه سناریوی رشد پایین، متوسط و بالا تا سال ۱۴۲۰ به ترتیب حدود ۸۷/۷، ۹۶/۸ و ۱۰۶ میلیون نفر خواهد رسید. بر اساس سناریوی تعدیل‌شده نویسندگان تعداد جمعیت ایران در سال ۱۴۲۰ حدود ۸۹ میلیون نفر برآورد شده است. همه سناریوی‌های پیش‌بینی جمعیت (سازمان ملل و سناریوی تعدیل‌شده) نشان می‌دهند تا سال ۱۴۰۵ سالانه بین پانصد هزار تا یک میلیون نفر جمعیت به رقم کل جمعیت کشور افزوده خواهد شد؛ از این رو، بر رقم کل جمعیت افزوده خواهد شد، اما به‌طور حتم تغییرات سالانه کاهشی خواهد بود.

شمار فراوان جمعیت در سن کار، مشکلات بیکاری و فقر اقتصادی از مسائل مزمن و دایمی کشور خواهد شد.

به عنوان نتیجه گیری پایانی باید بیان کرد که باید دستیابی به تعادل و توازن جمعیتی در افق بلندمدت کانون توجه سیاست گذاری های جمعیتی قرار گیرد. تعادل و توازن جمعیتی از دو حیث درخور توجه است: نخست، تعادل درونی جمعیت، یعنی روابط و تأثیر و تأثرات پارامترهای جمعیتی بر دیگری، همان گونه که ملاحظه شد، در بلندمدت تداوم باروری زیر سطح جانشینی بر ساختار سنی جمعیت اثر منفی خواهد گذاشت؛ به عکس، باروری بالا در سال های پیش از ۱۳۶۵، موجب رشد بی رویه جمعیت و افزایش کودکان و نوجوانان شد؛ از این رو بار وابستگی کودکان و نوجوانان افزایش یافت و در نتیجه با افزایش هزینه های مصرفی جامعه، ساختارهای تولیدی کشور دچار مشکلاتی شد؛ بنابراین، سطح باروری و مرگ و میر، ساختار سنی جمعیت، رشد و تعداد جمعیت می بایست روند تغییرات متوازی داشته باشند.

نکته دیگر، تعادل بیرونی جمعیت است؛ یعنی ارتباط متغیرهای جمعیتی با متغیرهای اقتصادی، زیست محیطی، زمین، منابع غذایی و دیگر وجوه مادی و غیرمادی جمعیت و جامعه. اساساً توجه به ظرفیت های محیط زیستی، رشد اقتصادی، توسعه پایدار، امنیت غذایی، اجتماعی و اخلاقیات و مناسبات دینی را نبایستی از نظر دور داشت؛ زیرا کمیت و کیفیت جمعیت بر همدیگر اثر متقابل و دوسویه دارند.

برخی آیات و روایات به مسئله کیفیت و برخی دیگر، مسئله کمیت جمعیت اشاره شده است؛ از جمله آیه ای که در آنها به کیفیت توجه شده است عبارتند از:

۱. «مادران دو سال تمام فرزندان خود را شیر دهند و این برای کسی است که بخواهد شیر دادن را تمام کند. خوراک و پوشاک زنان شیرده به وجه پسندیده بر عهده مردی است که بچه برایش به دنیا آمده است. بر هیچ کس تکلیفی بیش از توانایی او نمی شود، نه هیچ مادری به خاطر فرزندش زیان ببیند و نه هیچ پدری به خاطر فرزندش» (بقره: ۲۳۳)؛

۲. «ما به انسان توصیه کردیم که به پدر و مادرش نیکی کند. مادرش او را با ناراحتی حمل می کند و با ناراحتی بر زمین می گذارد و دوران حمل و شیر بازگرفتنش سی ماه است، تا زمانی که به کمال قدرت و رشد برسد» (احقاف: ۱۵).

در این دو آیه به تغذیه با شیر مادر، فاصله گذار منطقی بین فرزندان، سلامت مادر و کودک،

رشد و سلامت نوزاد، تهیه نیازهای زنان شیرده و فرزندآوری با توجه به استطاعت خانواده توجه شده است.

در آیات و روایاتی نیز به روشنی این مطلب را بیان می کند که ترس از رسیدن رزق و روزی نباید مانع از ازدواج و فرزندآوری شود؛ زیرا خداوند روزی همگان را ضمانت کرده است. خداوند سبحان در قرآن می فرماید: «فرزندانتان را از بیم فقر و تنگدستی نکشید که ما شما و آنها را رزق و روزی می دهیم» (انعام: ۱۵۱). جای دیگر آمده است: «فرزندانتان را از بیم فقر و ناداری نکشید، رزق و روزی آنها و خود شما بر عهده ماست. کشتن آنها در واقع گناهی است بزرگ» (اسرا). حکم عقل و حکم شرع یا حرکت به سوی تعادل و اعتدال در تعداد و کیفیت جمعیت است.

منابع

میرزائی، محمد و همکاران (۱۳۸۲)، بررسی و تحلیل مسائل و چالش‌های جمعیتی ایران و پیامدهای آن، کمیسیون جمعیت و چالش‌های اجتماعی، تهران، شورای عالی انقلاب فرهنگی.

Abbasi-Shavazi, (M.J.), and McDonald, (P.) (2005), *National and Provincial-level fertility trends in Iran, 1972-2000*, Working Paper in Demography No. 94, Australian National University.

Aghajanian, A. & Mehryar, A.H. (1999), "Fertility transition in the Islamic Republic of Iran, 1976-1996", *Asian-Pacific Population Journal*, 14: 1, p. 21-42.

Bongaarts, j. (1997), *Future population Growth and Policy Options*, Policy Research Division, the population Council, New York.

Mehryar (A.H), Ahmadnia (S) (2004), *Age-Structural Transition in Iran: Short and Long-term Consequences of Drastic Fertility Swings during the Final Decades of Twentieth Century*, Paper presented at the CICRED Seminar, Paris, (23-26).

Rowland, D.T. (1987), *Evaluating the Function of Internal Migration in Settlement Systems*, Canadian Studies in Population, 5: (99-111).

United Nations (2011), "World Population Prospects, the 2010 Revision".

United Nations, Department of Economic and Social Affairs, Population Division (2013), *World Population Prospects: The 2012 Revision*, New York.

United Nations, Department of Economic and Social Affairs, Population Division (2013), *World Population Prospects: The 2012 Revision*, New York.

Van de Kaa (1999), *Second Demographic Transition: Concepts, Dimensions*, New Evidence, <http://www.demogr.mpg.de/Papers>.

Van de Kaa (2002), *Second Demographic Transition: Concepts, Dimensions*, New Evidence, paper presented at the sixth welfare policy seminar of the national institute of population and social Security, Tokyo, Japan.

Zelinsky, W. (1979), *The Hypothesis of the Mobility Transition*, Geographical Review, 61(2): (219-249).

حسینی، حاتم (۱۳۸۱)، درآمدی بر جمعیت‌شناسی اقتصادی-اجتماعی و تنظیم خانواده، همدان، دانشگاه بوعلی سینا.

زنجان، حبیب‌الله و طه نوراللهی (۱۳۷۹)، *جداول مرگ‌ومیر ایران برای سال ۱۳۷۵ بر حسب جنس در کل کشور و استان‌ها به تفکیک شهری و روستایی*، تهران، مؤسسه عالی پژوهش تأمین اجتماعی.

زنجان، حبیب‌الله و مجید کوششی (۱۳۷۷)، *بررسی مرگ‌ومیر در ایران، در مطالعات مربوط به تحول جمعیت در طرح‌ریزی کالبدی ملی از ۱۳۶۵ تا ۱۴۰۰* (نشریه ش ۲۶ از مطالعات مربوط به تحول جمعیت تهران وزارت و مسکن و شهر سازی).

سرائی، حسن، «گذار جمعیتی دوم ایران با نیم‌نگاهی به ایران» (۱۳۸۷)، *نامه انجمن جمعیت‌شناسی ایران*، ش ۶، ص ۱۱۸-۱۴۰.

زنجان، حبیب‌الله و دیگران (۱۳۸۹)، *نتایج پیش‌بینی جمعیت ایران تا اقی سال ۱۴۰۵*، تهران، مرکز آمار ایران.

سرائی، حسن، «مرحله اول گذار جمعیتی ایران» (۱۳۷۶)، *نامه علوم اجتماعی ایران*، ش ۹ و ۱۰، ص ۵۱-۶۱.

مهریار، امیر هوشنگ و همکاران (۱۳۸۵)، *بررسی ابعاد سالیانه‌گردگی جمعیت و زمینه‌های اجتماعی، اقتصادی و جمعیتی آن در ایران*، پروژه مشترک صندوق جمعیت سازمان ملل در ایران و دانشگاه تهران.

عباسی شوازی، محمدجلال، «روش فرزندان خود برای برآورد باروری در ایران با استفاده از داده‌های سرشماری ۱۳۶۵ و ۱۳۷۵» (۱۳۷۹)، *نامه علوم اجتماعی*، ش ۱۱۶، ص ۱۰۵-۱۳۶.

کاظمی پور، شهلا، «توسعه و مناسبات جمعیتی در ایران: با رویکرد آینده‌نگر» (تابستان و پاییز ۱۳۸۹)، *برداشت دوم*، سال هفتم (دوره جدید)، شماره پیاپی (۱۱) و (۱۲)، ص ۷۵-۱۰۵.

محمود، مشفق و همکاران (۱۳۸۹)، *تحولات جمعیتی، چالش‌های فرارو و لزوم تجدیدنظر در سیاست‌های جمعیتی ایران*، تهران، مرکز مطالعات و پژوهش‌های جمعیتی آسیا و اقیانوسیه.

مشفق، محمود و نادر مطیع حق‌شناس (۱۳۸۷)، *تغییر ساختار سنی جمعیت ایران و ابعاد اقتصادی و اجتماعی پنجره جمعیتی آن*، پروژه مشترک صندوق جمعیت سازمان ملل در ایران و دانشگاه تهران.

محمودی، محمدجواد و محمود مشفق، «چالش‌ها و فرصت‌های اقتصادی، اجتماعی ناشی از گذار جمعیتی با تأکید بر ایران» (۱۳۸۷)، *نامه انجمن جمعیت‌شناسی ایران*، سال چهارم، ش ۷، ص ۶۷-۸۶.

محمودیان، حسین و محمود مشفق، «بررسی تغییرات ساختار مکانی مهاجرت‌های بین منطقه‌ای در ایران طی دوره ۱۳۵۵ - ۱۳۸۵» (۱۳۸۷)، *نامه انجمن جمعیت‌شناسی ایران*، ش ۶، ص ۸۹-۱۱۷.

مطیع حق‌شناس، نادر (۱۳۸۵)، *نگاهی به وضع موجود و آینده احتمالی جمعیت و توسعه در جهان، ایران و کشورهای همسایه آن در آستانه هزاره سوم میلادی*، تهران، مرکز مطالعات و پژوهش‌های جمعیتی آسیا و اقیانوسیه.

مرکز آمار ایران (۱۳۹۰-۱۳۳۵)، *نتایج تفصیلی سرشماری عمومی نفوس و مسکن کل کشور*، تهران: سازمان مدیریت و برنامه‌ریزی کشور.

مرکز آمار ایران (۱۳۸۰)، *سالنامه آماری سال ۱۳۸۰*.

میرزائی، محمد و همکاران (۱۳۸۵)، *گزارش کشوری جمعیت و توسعه در ایران*، طرح مشترک انجمن جمعیت‌شناسی ایران با پروژه صندوق جمعیت در دانشگاه تهران.