

مقایسه سبک معماری و تزینات بناهای آرامگاهی عصر ایلخانی در منطقه لواسانات و رودبار قصران با آثار هم‌عصر ناحیه دماوند

میشم علیی¹، جواد نیستانی^{2*}، سیدمهدی موسوی کوهپر³، شهرام یوسفی‌فر⁴

(تاریخ دریافت: 91/10/4، تاریخ پذیرش: 92/12/21)

چکیده

بناهای آرامگاهی در عصر اسلامی ایران نقش بسیار مهمی دارد. این بناها به‌طور گسترده در تمام نقاط ایران پراکنده‌اند و از آن‌ها اطلاعات دقیقی درباره سبک‌های معماری، تزینات، مصالح و دیگر ویژگی‌های مربوط به ساختار و شکلشان می‌توان به‌دست آورد. وجود حکومت‌های شیعی زیدیه در قرن چهارم هجری قمری و مرعشیان در قرن هشتم هجری قمری و نیز مهاجرت سادات و علویان به داخل فلات ایران و مناطق ری، قصران، دماوند، تبرستان، قومس و خراسان از دلایل گسترش این‌گونه بناها بوده است. با مرگ یا شهادت این افراد، مقابرشان کانونی برای رشد افکار شیعی و نیز قیام و خیزش‌های عدالت‌خواهانه می‌شده است. منطقه لواسانات و رودبار قصران (واقع در شمال تهران) از نظر اقلیمی، تاریخی و فرهنگی در ارتباط مستقیم با ناحیه دماوند (واقع در حاشیه جنوبی رشته‌کوه البرز) بوده است. در این مقاله، بناهای عصر ایلخانی موجود در منطقه لواسانات و رودبار

1. دانشجوی دکتری، گروه باستان‌شناسی با گرایش اسلامی، دانشگاه تربیت مدرس

*Jneyestani@modares. ac. ir

2. استادیار، گروه باستان‌شناسی، دانشگاه تربیت مدرس

3. استادیار، گروه باستان‌شناسی، دانشگاه تربیت مدرس

4. دانشیار، پژوهشگاه علوم انسانی و مطالعات فرهنگی

قصران با شماری آثار هم‌عصر در ناحیه دماوند مقایسه و تحلیل شده است. هدف از نگارش این مقاله، مطالعه و مقایسه ساختار معماری بناها، شباهت‌های سبکی و تفاوت‌های آن‌ها در دو منطقه، نوع مصالح به‌کاررفته و تزینات آرامگاه‌هاست. روش تحقیق در این مقاله توصیفی - تحلیلی است و اطلاعات به‌روش میدانی و اسنادی با رویکرد نظری مطالعات تاریخ فرهنگی گردآوری شده است.

واژه‌های کلیدی: بناهای آرامگاهی، معماری اسلامی، لواسانات و رودبار قصران، دماوند، تبرستان.

1. مقدمه

معماری از شاخه‌های مهم هنر و تمدن است و سازه‌های آن علاوه بر رفع نیازهای کاربردی، عرصه‌ای برای ظهور هنرهای مختلف و نمایش شکوه و عظمت بانیان آن بوده است. در میان شاخه‌های مختلف معماری، بناهای آرامگاهی از جایگاه ویژه‌ای برخوردار است؛ از همین رو، آرامگاه‌ها پس از مساجد رایج‌ترین نوع بنای عمومی در ایران بوده و در بافت و فرهنگ جامعه ایرانی ریشه دوانیده است (هیلن براند، 1383: 272). این دسته از بناها از جنبه‌های مختلف معماری، هنری، اجتماعی، تاریخی، فرهنگی و مذهبی درخور مطالعه و بررسی است. توجه به آرامگاه و ساختن این بناها ناشی از اعتقاد به جهان پس از مرگ، میل به جاودانگی و نیز علاقه و ارادت دوستداران و پیروان شخص درگذشته است.

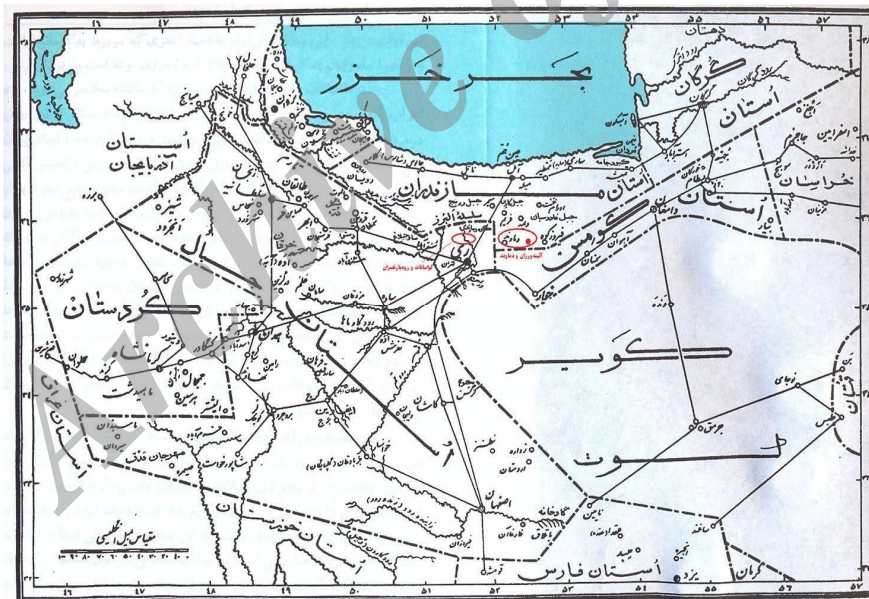
2. موقعیت جغرافیایی آثار مطالعه‌شده

شهرستان شمیران کنونی به دو بخش تقسیم می‌شود: 1. ناحیه‌ای که در دامنه‌های جنوبی البرز مرکزی قرار دارد و امروزه متصل به تهران است. بخش‌هایی از این نواحی در محدوده شهرداری مناطق 1، 2 و 4 واقع است که در متون تاریخی از آن به رودبار قصران خارج یاد شده است. 2. مناطق و نواحی میان دره‌ها و رشته‌کوه البرز مرکزی که در شمال و شمال شرقی قلّه توچال و نیز در جنوبی‌ترین قسمت آن از غرب به شرق، از ارتفاعاتش کاسته می‌شود. در متون تاریخی، این مناطق به رودبار قصران داخل معروف است. این بخش از شمیران که رودبار قصران داخل نام دارد، دو قسمت است: 1. لواسان: شامل لواسان کوچک و بزرگ در

شرق؛ 2. رودبار قصران در غرب منطقه (محمودیان و دیگران، 1381: 58-59). حدود شرقی قصران داخل به دماوند منتهی می شود.

در گذشته، این ناحیه هنگام نامنی، آشوب و جنگ‌ها، پناهگاه ساکنان رودبار قصران خارج مانند ری، ورامین، کرج و ساوجبلاغ بوده است؛ از همین روست که مدفن بسیاری از امامزاده‌ها در این نواحی قرار دارد. مناطقی مانند الموت، طالقان، دماوند، فیروزکوه، قومس و خراسان نیز از این جمله‌اند.

شهرستان دماوند از شمال به استان مازندران، از شرق به شهرستان فیروزکوه، از جنوب به استان سمنان و از غرب به ناحیه لواسانات و تهران می‌پیوندد. این منطقه در دامنه جنوبی رشته‌کوه البرز با حداکثر ارتفاع 3580 متر از سطح دریا قرار گرفته و دارای آب‌وهوای معتدل و کوهستانی است. دماوند دارای دو بخش (مرکزی و رودهن)، پنج دهستان و سه ناحیه شهری است (پازوکی طرودی، 1381: 17 و 23).



شکل 1 نقشه مناطق مورد بررسی
(لسترنج، 1383)

3. پیشینه تاریخی مناطق مورد مطالعه

در منابع تاریخی و جغرافیایی دوران اسلامی، آگاهی‌های ارزشمندی درباره مناطق قصران و دماوند وجود دارد که از جمله آن‌ها شمرده‌شدن قصران به‌عنوان یکی از نواحی یا رستاق‌های ری است (استخری، 1373: 218؛ ابن‌حوقل، 1366: 122؛ مقدسی، 1361: 575؛ یاقوت حموی، 1362: 144-145؛ قزوینی، 1373: 511؛ اعتمادالسلطنه، 1368: 1874). درعین حال، دماوند در حکم یک رابط برای ارتباط ناحیه ری و قومس (سمنان) بود: «یکی از قدیمی‌ترین مسیرهای اصلی کاروان‌رو که ری [و منطقه قصران] را [در فصول گرم سال] به سمنان متصل می‌کرد، از دماوند و جابون [جابان] و فیروزکوه می‌گذشت.» (سیرو، بی‌تا: 41).

حکومت علویان از مهم‌ترین دوره‌های تاریخ سیاسی و فرهنگی ناحیه دماوند و قصران در عصر اسلامی است. با شکل‌گیری این حکومت، شیعیان مجال ظهور رسمی یافتند. در سال 250ق حسن بن زید، از نوادگان امام حسن مجتبی (ع)، حکومتی را در نواحی شمالی ایران از منطقه دیلمان تا تبرستان و گرگان بنا نهاد که به علویان تبرستان مشهور شد. حوزه سیاسی این حکومت شامل مناطق دیلمان، تبرستان، گرگان، قصران، ری و قزوین می‌شد (ابن‌اسفندیار، 1320: 229-233؛ حکیمیان، 1368: 79-80؛ رابینو، 1319: 22-23). منطقه قصران به دلیل موقعیت کوهستانی‌اش، پناهگاه مخالفان سیاسی و عقیدتی خلفا و افرادی در دوره‌های بعد بوده است که از حکومت‌های مرکزی یا پادشاهان می‌گریخته‌اند. براساس نوشته ابن‌اثیر، هنگامی که محمود غزنوی ری را تسخیر کرد، فناخسروین مجدالدوله بن بویه به قلعه‌های مستحکم ناحیه قصران روی آورد. در دوران اسماعیلیان نیز قلعه‌های بسیاری در ارتفاعات البرز به تصرف نیروهای حسن صباح درآمد. آنان با تسخیر قلعه‌هایی مانند شمیران، رودبار قصران، لار قصران، انبامه (امامه) در منطقه رودبار قصران و همچنین قلعه‌های استوناوند دماوند، شیرقلعه سمنان، گردکوه دامغان و قلعه بیار در بیارجمند (ستوده، 1345: 1-2)، با سلجوقیانی ستیز می‌کردند که ری از مراکز اصلی آن‌ها بوده است.

هنگامی که سلطان سنجر سلجوقی (511-552ق / 1117-1157م) به قدرت رسید، به مناطق جبال و تبرستان لشکر کشید و موفق شد تبرستان، قومس، دماوند و همچنین ری را که گذرگاه دست‌یابی به غرب ایران بود، به‌چنگ آورد (Vasmar & Bosworth, 1991: 935-942).

در عصر ایلخانان نیز نواحی قصران و دماوند زیر سلطه مغولان بود و حتی «ارغون اداره ری و مازندران و قومس (سمنان، بسطام و دامغان کنونی) و خراسان را به فرزند خویش غازان واگذارده بود.» (کریمان، 1355: 141-142).

در قرن نهم هجری نیز سلسله محلی شیعی مرعشیان این نواحی را در تصرف داشتند (مرعشی، 1361: 212). در زمان صفویان، شاه اسماعیل قصران، دماوند، فیروزکوه و تمام نواحی شمالی را فتح کرد (نوبی، 1381: 67؛ قزوینی، 1386: 274-275). در دوران قاجار با انتخاب تهران به پایتختی، ناحیه قصران و دماوند جزئی از نواحی آن قرار گرفت و به شکارگاه و محل تفریح شاهان قاجار تبدیل شد (پورکریم، 1341: 158).

4. بناهای مورد مطالعه

در هر دو منطقه دماوند و رودبار قصران، چندین بنای آرامگاهی متعلق به عصر ایلخانی وجود دارد. در این مقاله سه بنا از ناحیه لواسانات و قصران: امامزاده طیب، امامزاده خواجه سلطان احمد و امامزاده یونس و سه بنا از منطقه دماوند: امامزاده عبدالله و خلیل الله، امامزاده عبدالله و عبیدالله و امامزاده عبدالله آینه‌ورزان بررسی شده است. این بناها که از نظر سبک معماری، مصالح، تزیینات و الحاقات شاخص تر بوده و آسیب کمتری دیده‌اند، به عنوان جامعه آماری انتخاب و تحلیل و بررسی شده‌اند.

4-1. معرفی آثار منطقه لواسان و قصران

4-1-1. امامزاده طیب

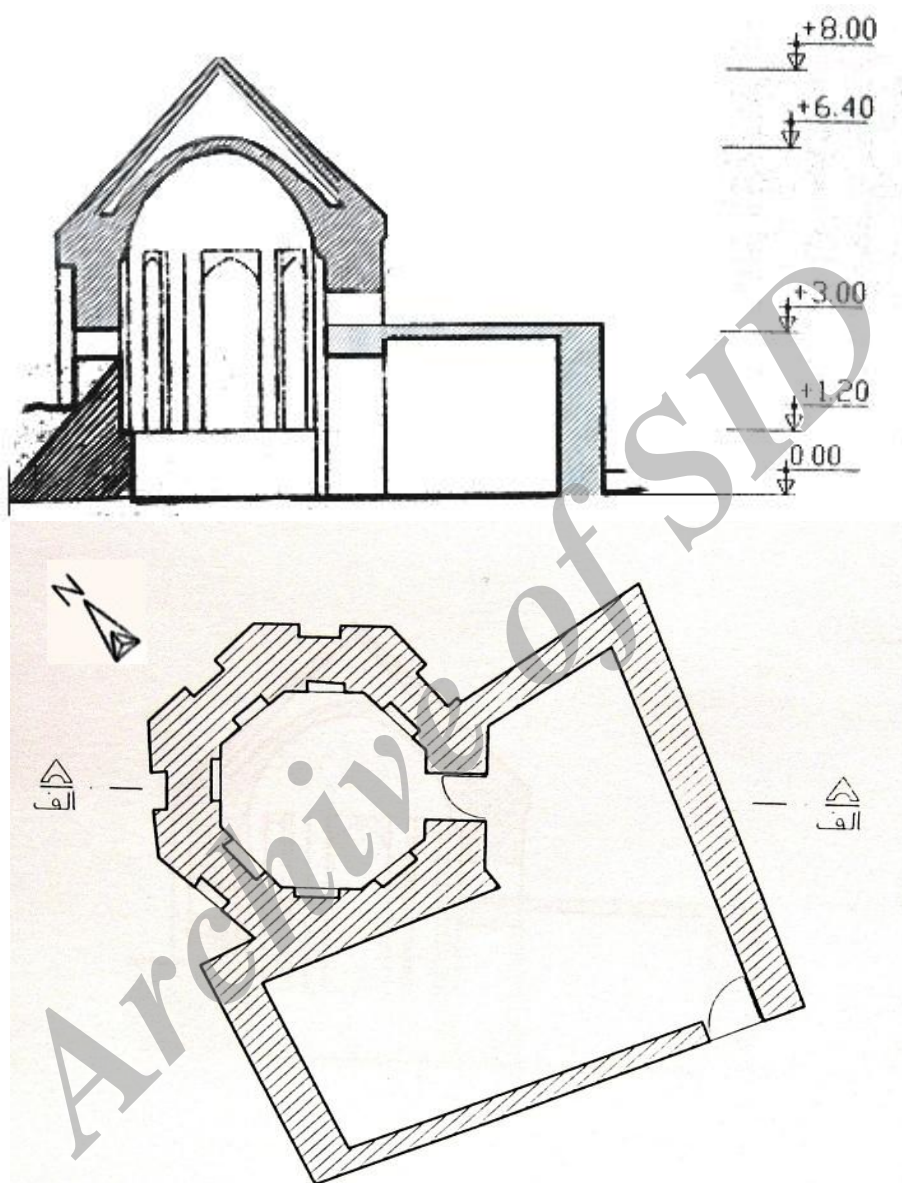
این امامزاده در روستای رَسَنان و بنای الحاقی آن در 17 کیلومتری شرق شهر لواسان و در ضلع شمالی جاده ارتباطی جاجرود به لواسان بزرگ با موقعیت جغرافیایی 35 درجه و 48 دقیقه و 09/9 ثانیه عرض جغرافیایی و 51 درجه و 45 دقیقه و 23/6 ثانیه طول جغرافیایی با ارتفاع 1937 متری از سطح دریا واقع شده است (پازوکی، 1382: 144). پلان آرامگاه از داخل و بیرون هشت ضلعی و هر ضلع آن نیز حدود 155 سانتی‌متر است. قطر داخلی بنا حدود 2/5 تا 3 متر است. گنبد بنا دوپوشه است که پوش بیرونی آن هرمی شکل هشت‌وجهی و بخش درونی

آن به شکل عرق چین است. مصالح اصلی بنا از سنگ و ساروج و بنای الحاقی از آجر و سیمان است. در بخش داخل و قسمت‌های ازاره، تا ارتفاع 120 سانتی متری با سنگ مرمر کرم‌رنگ پوشانده شده و قسمت‌های بالا، تا بالاترین نقطه پوش عرق چینی آینه‌کاری شده است. جز ورودی بنا، بقیه اضلاع دارای تاق‌نماهایی است که از بالای سنگ‌مرمرها شروع شده و تا زیر گنبد ادامه دارد و ارتفاع هر کدام حدود 3/5 متر است. عمق تاق‌نماها نیز به طور متوسط حدود 20 سانتی متر است. ارتفاع گنبد در قسمت داخل، از قسمت بالای تاق‌نما تا بالاترین نقطه گنبد عرق چینی حدود 2 متر است. ارتفاع بنا در داخل حدود 6/70 متر است. روی سنگ قبر صندوقی به تاریخ 847 ق و وجود دارد که بر آن صلوات کبیر و عبارت و رقم «حسن الله عواقبه فی تاریخ شهرالله ذی القعد سنه سبع و اربعین و ثمانمائه» به خط ثلث نوشته شده است. با توجه به نمونه سفال‌هایی که پیش‌تر کارشناسان میراث فرهنگی در این محل یافته‌اند و همچنین سبک ساخت بنا و مشخصات معماری و مصالح به کاررفته در آن، اثر مربوط به حدود قرن هفتم و هشتم هجری و از دوران ایلخانی است (شکل 2 و 3).



شکل 2 امامزاده طیب رستان، دید از شرق

(منبع: نگارندگان)



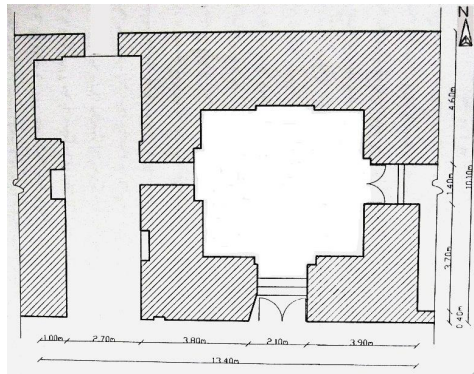
شکل 3 برش و نقشه کف امامزاده طیب رسنان
(منبع: پازوکی، 1382)

4-1-2. امامزاده خواجه سلطان احمد

این اثر در روستای لواسان بزرگ و در 31 کیلومتری شمال شرقی منطقه لواسانات قرار دارد. امامزاده احمد در ضلع شمال غرب روستای لواسان بزرگ و در محله رودبار، در موقعیت جغرافیایی 35 درجه و 49 دقیقه و 42/9 ثانیه عرض جغرافیایی و در ارتفاع 2237 متری سطح دریا واقع شده است. جهت قرارگیری بنا با توجه به درب جنوبی بقعه که از بقیه درها بزرگ‌تر است، شمالی - جنوبی است. در کنار بقعه، مسجدی قدیمی وجود دارد که دارای دو بخش است: 1. بخش شمالی که دارای پلان مربع با گنبد عرق‌چین و یزدی‌بندی‌هایی در زیر آن است. امروزه، فضای زیر گنبد با گچ اندود شده است. 2. اتاق دیگری در قسمت جنوب این فضا وجود دارد که به صورت راهرو بوده و دارای تاق و تویزه و رسمی‌بندی‌های تزیینی است.

با ساخت حسینیه در شرق و مسجدی جدید در غرب بنا که همگی به‌اضافه خود بقعه با پوشش شیروانی به یکدیگر متصل شده‌اند، به اصالت ساختمان بقعه آسیب وارد شده است. نقشه بنا از بیرون هشت‌ضلعی و از درون چهارگوش به ابعاد $3/5 \times 3/5$ است. گنبد بقعه نیز دوپوسته است که پوشش بیرونی آن به شکل هرم هشت‌وجهی و گنبد درونی به صورت عرق‌چین است. در بدنه بیرونی بنا تاق‌نماهایی در داخل اضلاع با قوس جناغی کار شده است. نمای بنا از سنگ با بندکشی از گچ است.

در بدنه داخلی بقعه تا ارتفاع 120 سانتی‌متری، ازاره‌ها را با سنگ گرانیت پوشانده و تا ارتفاع 4 متری بالای آن را آینه‌کاری کرده‌اند. سکنج زیر گنبد در ارتفاع 5/5 متری احداث شده است. ارتفاع گنبد از داخل، حدود 6 تا 6/5 متر است. چهار پنجره کور نیز در بقعه وجود دارد. روی سنگ قبر صندوقی با اشعار فارسی و دعا و ثنای ائمه وجود دارد که دارای تاریخ 935 ق به عربی و 937 ق به فارسی است؛ اما با توجه به لوح ثبت بنا، قدمت آن به دوره‌های قدیم‌تر می‌رسد؛ یعنی در آن لوح قرن هفتم و هشتم قمری تاریخ‌گذاری شده است (شکل 4 و 5). این موضوع نمایانگر تداوم سنت احترام به این بنا در دوره‌های مختلف تاریخی است.



شکل 4 نقشه کف بقعه
(منبع: پازوکی، 1382)



شکل 5 بخش شمالی بدنه گنبد

(منبع: پازوکی، 1382؛ تمام مجموعه - نمای جنوبی - از ورق گالوانیزه پوشیده شده است.)

3-1-4. امامزاده یونس

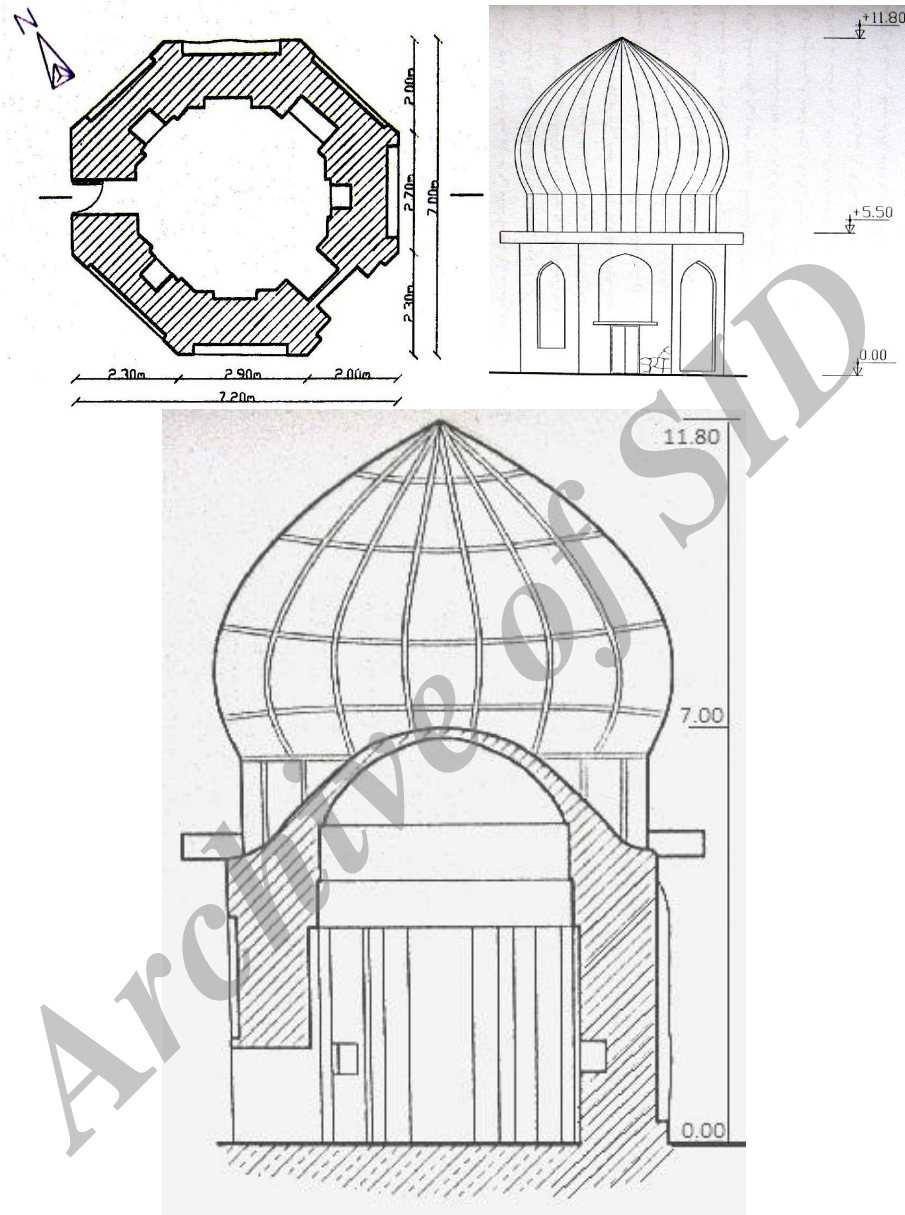
این بنا در جنوب روستای لواسان بزرگ و در جنوب غرب مسجد جامع امام حسن عسکری قرار دارد. این اثر در موقعیت جغرافیایی 35 درجه و 49 دقیقه و 24/6 ثانیه عرض جغرافیایی و 51 درجه و 47 دقیقه و 00/01 ثانیه طول جغرافیایی و ارتفاع 2188 متری از سطح دریا واقع شده است. با توجه به تنها ورودی بنا، جهت آن شمالی غربی - جنوبی شرقی است. قبرستانی در کنار بقعه و همچنین درخت کهن سالی در نزدیکی آن وجود دارد. نام صاحب بقعه با توجه به کتیبه روی صندوق آن، یونس بن موسی الکاظم است. این بنا به صورت منفرد و به شکل هشت ضلعی است. در

اطراف بقعه تعدادی قبر به چشم می‌خورد. مصالح اصلی بنا سنگ و گچ است که اداره اوقاف آن را به شکلی غیرعلمی مرمت کرده است. گنبد اصلی بقعه تخریب و به جای آن گنبد فلزی گذاشته شده است. افزون بر این، هشت ستون فلزی در گرداگرد بنا نصب شده است.

پلان بیرونی بنا هشت ضلعی است که در هر ضلع تاق‌نماهایی جناغی شکل وجود دارد که تا بالا کشیده شده است. نمای داخلی بقعه نیز هشت ضلعی است که فاصله هر دو ضلع روبه‌روی هم حدود 4 متر است. ارتفاع بنا از کف تا زیر گنبد عرق‌چین بقعه حدود 6 متر است. ازاره‌های بنا تا ارتفاع 110 سانتی‌متری با مرمر پوشیده شده و بقیه بنا تا بالا، حتی زیر سقف گنبد عرق‌چین، با آجر نخودی 4 سانتی‌متری پوشانده شده است. داخل بقعه صندوقی به تاریخ 887 ق و به نام حسین بن حسن نجار لواسانی وجود دارد که بر آن آیت‌الکرسی و احادیثی از پیامبر اسلام (ص) مانند «قال النبی صلی الله علیه و سلام، الدنيا مزره [مزرعه] الاخره» و «قال النبی علیه‌سلام، الدنيا ساعه فجعلها طاعه» آمده است. قدمت بنا با توجه به نوع پلان و ریخت‌شناسی احتمالاً به عصر ایلخانی می‌رسد (شکل 6 و 7).



شکل 6 نمای جنوبی مقبره امامزاده یونس
(منبع: نگارندگان)



شکل 7 نقشه کف و برش امامزاده یونس
(منبع: پازوکی، 1382)

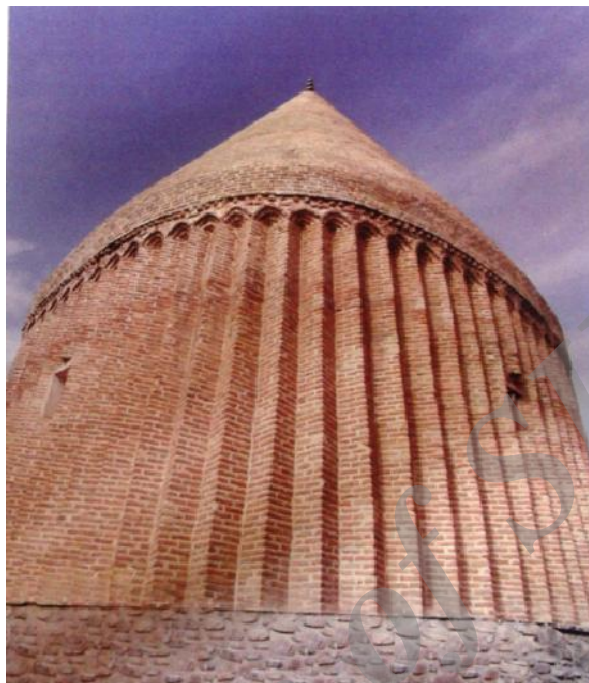
2-4. آثار منطقه دماوند

1-2-4. امامزاده عبدالله و خلیل الله

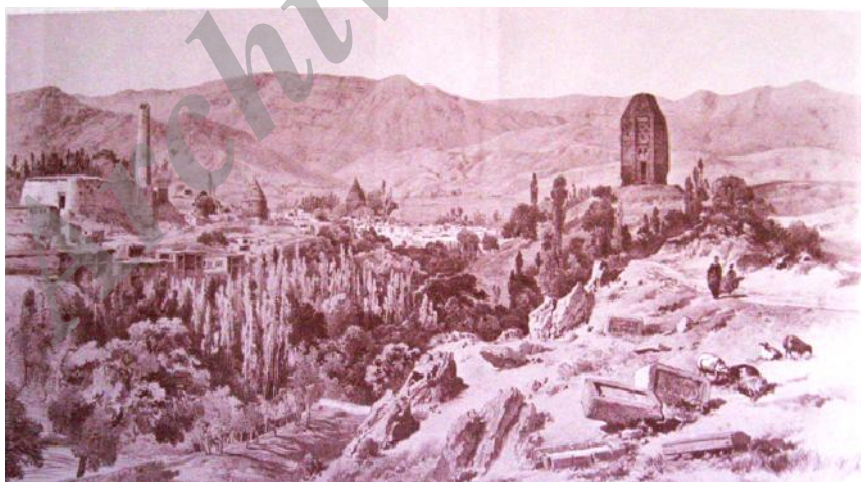
در محله درویش دماوند، دو امامزاده به نام‌های عبدالله و خلیل الله، و عبدالله و عبیدالله (مشهور به امامزاده عبدالله) قرار دارد. موقعیت جغرافیایی بقعه امامزاده عبدالله و خلیل الله با مشخصات 35 درجه و 43 دقیقه و 12/3 ثانیه عرض جغرافیایی و 52 درجه و 04 دقیقه و 12/9 ثانیه طول جغرافیایی و ارتفاع 2002 متری از سطح دریاست (پازوکی، 1381: 73). این آرامگاه در قسمت شالوده بنا با قلوه سنگ و ملات گچ و در بخش بالا در قسمت زیر گنبد با آجرکاری ظریفی به سبک بناهای ایلخانی ساخته شده است. قسمت خارجی بقعه در حال حاضر دارای 44 ترک است؛ اما با توجه به بنایی که بعدها در ضلع شمالی و متصل به بقعه ساخته شد و بخش‌هایی از دیواره بقعه را در خود فروبرد، به نظر می‌رسد اصل بنا حدود 60 ترک داشته است. بر بدنه قسمت میانی این ترک‌ها که تا نزدیکی محل اتصال به گنبد امتداد یافته، نورگیرهایی در اضلاع مختلف برای تهویه و انتقال روشنایی ایجاد شده که گویا حاصل دخل و تصرف‌های بعدی است. در فاصله میان بدنه و بخش گیلویی گنبد و قسمت بالایی ترک‌ها، تاق‌نماهای تزئینی کوچکی کار شده است. قسمت داخلی بنا به شکل هشت ضلعی است که در حال حاضر دیوارهای آن را با اندود گچ پوشانده‌اند. فضای داخلی بقعه حدود $6/5 \times 6/5$ متر است و تاق‌نماهایی در اضلاع آن و با ارتفاع حدود 4 متر دیده می‌شود.

گنبد بقعه از نوع دوپوشه و آجری است که پوش بیرونی آن به شکل مخروطی و گنبد درونی آن به شکل عرق‌چین است. ارتفاع بقعه از کف تا بخش بالایی گنبد بیرونی حدود 13 متر است. ورودی بقعه نیز بدون در نظر گرفتن بنای الحاقی، از سمت شمال شرقی است.

امامزاده عبدالله و خلیل الله بزرگ‌ترین امامزاده منطقه دماوند است. این بقعه به دلیل اهمیت و بزرگی‌اش در دوره‌های بعد نیز مورد توجه بوده است. در دوران صفوی، صندوقی به بقعه اضافه شد که تاریخ آن 1003 ق بوده و بر آن صلوات کبیر آمده است. بنای الحاقی نیز در بخش شمالی بقعه واقع بوده و متصل به ورودی بنا و ظاهراً از دوران قاجار است (همان، 74). این اثر بخشی از دیواره و ترک‌های مقبره را در خود فروبرده و تخریب کرده است (شکل 8-10).



شکل 9 بقعه امامزاده عبدالله و خلیل الله
(منبع: حبیبی، 1389)



شکل 10 دورنمایی از شهر دماوند که جیمز موریه در اوایل قرن نوزدهم میلادی تهیه کرده است.

در این تصویر، بقعه‌های امامزادگان عبدالله و خلیل‌الله، و عبدالله و عبدالله به ترتیب از جنوب به شمال در انتهای تصویر و برج شبلی (قرن پنجم) در سمت راست (شرق) و مسجد جامع (قرن پنجم) نیز با مناره آن در مقابل دیده می‌شود (مجموعه معماری سستی ایران دوران اسلامی، 1390: 13).

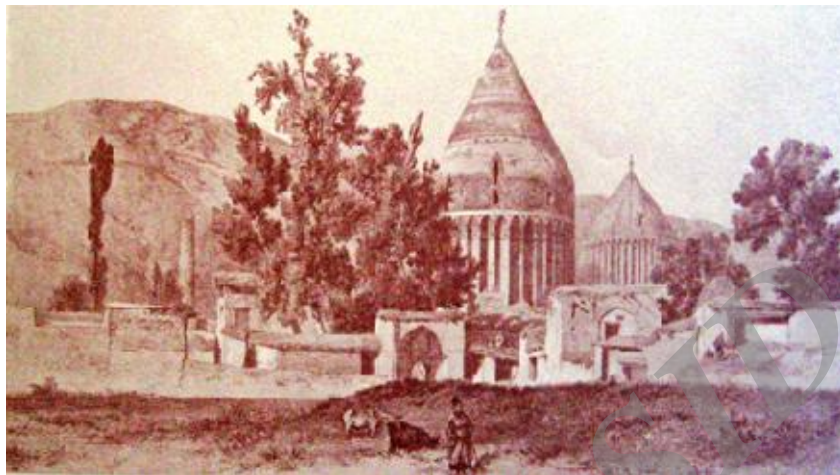
4-2-2. امامزاده عبدالله و عبدالله

این بنا در نزدیکی بقعه امامزاده عبدالله و خلیل‌الله قرار گرفته و موقعیت جغرافیایی آن 35 درجه و 43 دقیقه و 31/1 ثانیه عرض جغرافیایی و 52 درجه و 04 دقیقه و 12/7 ثانیه طول جغرافیایی و با ارتفاع 1994 متری از سطح دریاست (بازوکی، 1381: 93). پلان این آرامگاه به شکل دایره‌ای مضرس 33 ترک از بیرون و 8 گوش در بخش درونی است. بنا دارای دری در شمال و جنوب بوده که ورودی اصلی آن در شمال واقع شده است. پره‌های مضرس بقعه در قسمت بالا با تاق‌نماهای کوچکی مزین شده است. بدنه آجری بقعه با آجرچینی متنوعی ساخته شده است؛ به طوری که تا ارتفاع 3 متری، آجرکاری تزیینی و از بالای این قسمت، آجرکاری به شکل معمولی دیده می‌شود (شیبانی، 1369: 150).

گنبد مخروطی 30 ترک بنا نیز به شیوه دوشیوه پوشیده شده و با کاشی‌های فیروزه‌ای تزیین شده است. وضعیت کنونی گنبد مربوط به تعمیرات و مرمت‌های قبل و بعد از انقلاب است. با توجه به تصاویری که در اوایل عصر قاجار جیمز موریه تهیه کرده و در دست است، گنبد بقعه کاشی‌کاری متنوعی داشته و در مرمت‌های بعد از انقلاب مشخص شده که از نوع کاشی نره با تهرنگ سبز بوده است (همان، 128-158).

گنبد درونی بقعه اندکی حالت جناغی دارد. در قسمت دیواره داخلی اضلاع بقعه، تاق‌نمایی به عمق حدود 25 سانتی‌متر دیده می‌شود که از کف تا نزدیکی گنبد (حدود 8 متر) امتداد یافته است و در بالای هرکدام از آنها، یک جفت قاب وجود دارد که داخل هرکدام از قاب‌های بالایی کتیبه‌ای دیده می‌شود. درست در بالای این کتیبه‌ها 8 نورگیر در 8 ضلع بقعه تعبیه شده است.

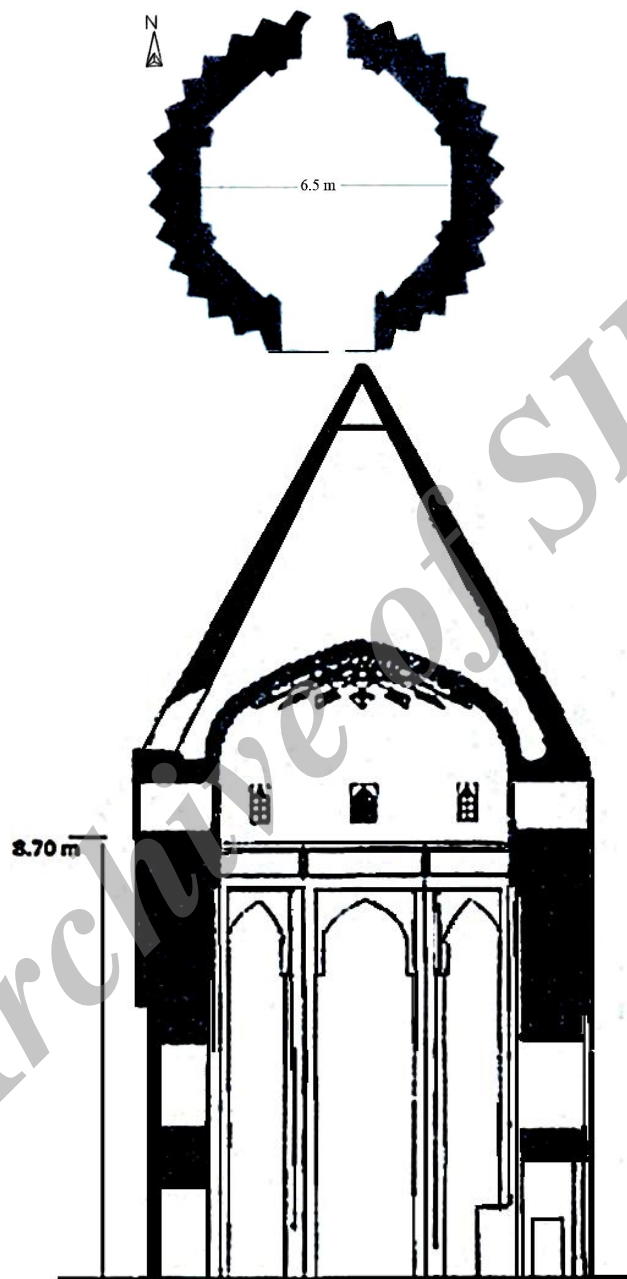
داخل بقعه دو صندوق به تاریخ 885 ق و 1007 ق وجود دارد (همان، 152). قطر داخل بقعه حدود 6/50 متر و ارتفاع بنا از کف تا جایی که پره‌های مضرس با تاق‌نماها تلاقی پیدا می‌کند، حدود 9/70 متر است که با احتساب ارتفاع میانی و گنبد، ارتفاع کلی بنا به حدود 18 تا 19 متر می‌رسد. با توجه به شواهد و مدارک معماری موجود در بنا، ساختمان امامزاده عبدالله و عبدالله از دوران ایلخانی است (شکل 11-13).



شکل 11 تصویری از اوایل دوران قاجار؛ بقعه نزدیک‌تر امامزاده عبدالله و عبیدالله و بقعه دورتر امامزاده عبدالله و خلیل‌الله؛ دید از شمال
(منبع: مجموعه معماری سنتی ایران دوران اسلامی، 1390: 50)



شکل 12 بقعه امامزاده عبدالله و عبیدالله دماوند
(منبع: پوپ، 1387)



شکل 13 نقشه کف و برش امامزاده عبدالله و عبدالله دماوند
(منبع: شببانی، 1369)

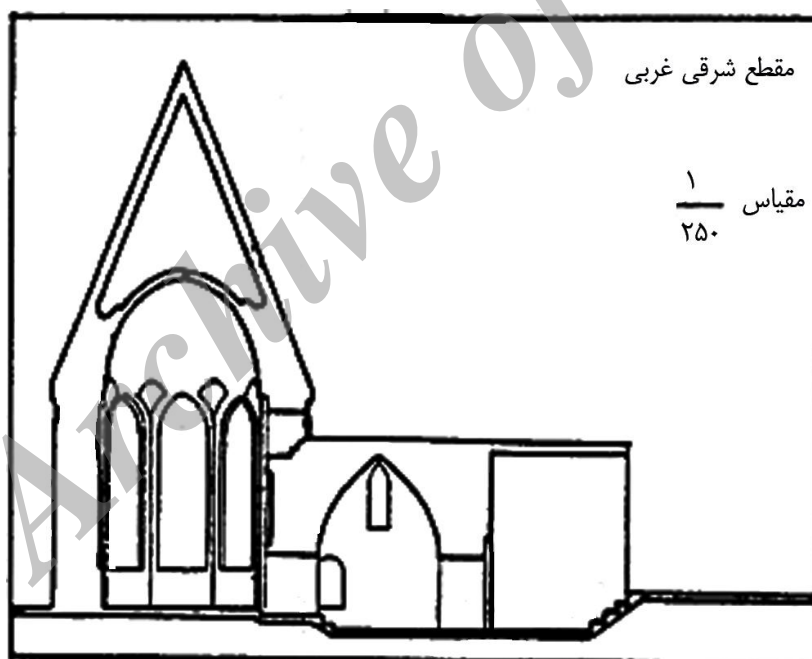
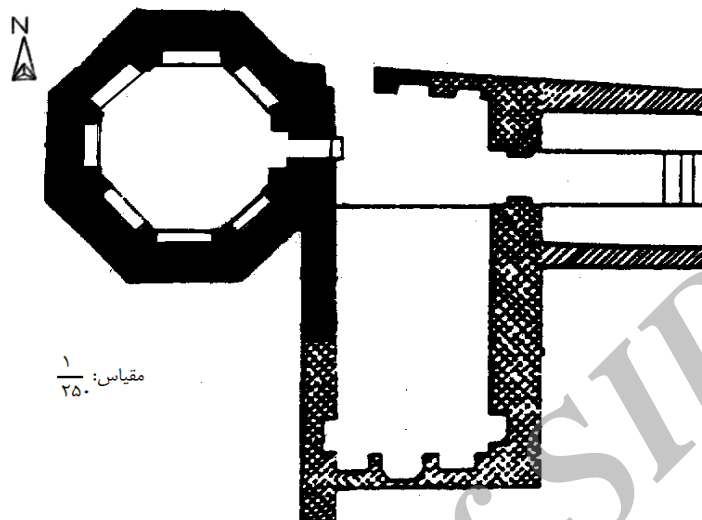
3-2-4. امامزاده عبدالله آینه‌ورزان (عین‌ورزان)

روستای آینه‌ورزان در 17 کیلومتری جنوب شرق دماوند و در ضلع شمالی مسیر جاده تهران به فیروزکوه، در موقعیت جغرافیایی 35 درجه و 39 دقیقه و 47/1 ثانیه طول جغرافیایی و 52 درجه و 12 دقیقه و 16/3 ثانیه عرض جغرافیایی با ارتفاع 2174 متری از سطح دریا قرار گرفته است (پازوکی، 1381: 202). این امامزاده از چند بخش تشکیل شده است: ایوان در شرق؛ رواق (شمالی - جنوبی) که بین ایوان و بقعه قرار دارد؛ بنای بقعه در سمت غرب. ورودی مجموعه از سمت شرق و ایوان است که بعد از گذر از رواق به محل اصلی آرامگاه منتهی می‌شود. پوشش ایوان متعلق به دوره‌های اخیر است؛ ولی بخش رواق یا کفش‌کن که از آن به‌جای نمازخانه استفاده می‌شود، از دوران صفویه است (همان، 203). پوشش سقف آن به‌شکل تاق و تویزه کار شده و مصالح آن همگی از قلوه‌سنگ و لاشه با ملات گچ، آهک و زاغ است (مختاری، 1372: 44) و بخش ازاره آن از کاشی‌های ساده خشتی فیروزه‌ای است. اصل بقعه از داخل و خارج به‌شکل هشت‌گوش است که با قلوه‌سنگ و ملات گچ ساخته شده است. گنبد آن نیز به‌شکل هشت‌گوشی هرمی است. داخل بقعه و در بخش ازاره بنا، کاشی‌های لاجوردی خشتی و نقش‌دار با زمینه سفید کار شده که مربوط به تغییرات عصر قاجار است (همان‌جا). بر دیواره داخلی بقعه، تاق‌نماهایی با عمق حدود 25 سانتی‌متر وجود دارد که تا زیر سقف ادامه یافته است.

درون بقعه، صندوق‌های پنج‌گانه‌ای وجود دارد که داخل یکدیگر قرار گرفته‌اند. صندوق اول بیرونی دارای تاریخ 1292 ق است و نام هنرمند سازنده آن استاد عباس نجار ذکر شده است. صندوق دوم به تاریخ 1077 ق و اثر استاد محمد نجار مقیمی، استاد مصطفی کورانی و استاد امیر نجار است که با خط ثلث آیات سوره فتح بر آن نوشته شده است. صندوق سوم نیز به تاریخ 1013، مزین به آیات اول و دوم سوره فتح با خط ثلث و اثر استاد علی‌بن المبرور استاد مظفر نجار دماوندی است. صندوق چهارم کتیبه ندارد و صندوق پنجم شامل نام «محمدبن سراف [صراف؟]» و تاریخ ساخت آن در محرم‌الحرام 730 ق به خط تعلیق است (مختاری، 1372: 45-46). با توجه به قدیم‌ترین تاریخ نگاشته شده بر صندوق قدیمی بقعه و نیز مقایسه آرامگاه با بناهای مشابه، قدمت آن به عصر ایلخانی می‌رسد (شکل 14-15).



شکل 14 بقعه امامزاده عبدالله آینه‌ورزان، قبل و بعد از مرمت، دید از جنوب غرب
(منبع: حبیبی، 1389)



شکل 15 نقشه کف و برش امامزاده عبدالله آینه‌ورزان
(منبع: مختاری، 1372)

5. بحث و تحلیل

از دلایل مهم شکل‌گیری بناهای آرامگاهی در مناطق لواسانات و قصران و نیز نواحی دماوند و فیروزکوه پیوند تاریخی و فرهنگی این گستره جغرافیایی با فرهنگ‌های شیعی در دامنه‌های شمالی رشته‌کوه‌های البرز در دیلمان، تبرستان و گرگان است که خاستگاه پیدایش حکومت‌های شیعی از قرن چهارم (ائمه زیدیه) تا نهم هجری (حکومت مرعشیان) بوده است (مادلونگ، 1381: 142؛ 214-213؛ Madelung, 1995). به‌نوشته ابن‌اسفندیار، رفتار خشن و کینه‌توزانه متوکل (232-247ق) جانشین معتصم (218-227ق) با سادات چنان بود که «فی‌الجملة سادات علویه به عهد او به کنج‌ها و به وادی و خرابی‌ها متواری بودند.» (ابن‌اسفندیار، 1320: 226). زمینه‌های فرهنگی و اجتماعی مشترک مناطق یادشده اندک‌اندک مسیر عقیدتی - سیاسی واحدی یافت (عقیلی، 1380: 28) و موجب دعوت مردم از حسن‌بن زید در ری با بهره‌گیری از آموزه‌های شیعی، تمایلات استقلال‌طلبانه و بنیاد حکومت علوی در سال 250ق در آمل شد (همان، 228-229). با آغاز دوره اول حکومت مرعشیان در مازندران و برآمدن میرقوام‌الدین مرعشی (760-781ق) که به‌نوعی تجدید حاکمیت سیاسی ائمه زیدیه را با اندیشه سیاسی شیعی اثنی‌عشری یادآوری می‌کند (نیستانی، 1383: 66)، ناحیه قصران و دماوند و فیروزکوه نیز در این دوران تحت حاکمیت مرعشیان شیعی بود.

ناحیه قصران، دماوند و فیروزکوه در دوره مرعشیان به تصرف سادات درآمد. در بهار 784ق سید فخرالدین متوجه قلاع کوهستانی نواحی قصران شد و آنجا را فتح کرد [...] فقط در مدت دو سال، جمیع قلاع که در آن بقاع بود، از طالقان تا لواسان، مجموع به تحت تصرف سادات عظام درآمد (مرعشی، 1361: 212).

همچنین، خاندان آل‌کیا در گیلان که پیرو شیعه دوازده‌امامی بودند، در تعامل و اتحاد با مرعشیان نهضتی مشابه پایه‌ریزی کردند (مرعشی، 1347: 379؛ مزای، 1363: 16). آل‌کیا در دوره‌هایی حتی بر نواحی قصران و شمیران سلطه یافتند (مرعشی، 1347: 147). حضور پیوسته سیاسی و فرهنگی حاکمیت شیعی از قرن چهارم تا نهم هجری قمری در مناطق مورد مطالعه (مصطفوی، 1381: 456 و 475) و رشد اندیشه صوفیانه و عرفانی از دلایل

مهم کثرت ساخت بقعه‌های امامزادگان از ری تا دماوند و فیروزکوه و لواسانات و قصران است.

بررسی چند بنای شاخص در منطقه لواسانات و رودبار قصران به‌عنوان بخش شرقی منطقه جبال قدیم و نیز چند بقعه شاخص از ناحیه دماوند - ناحیه‌ای میان جبال، تبرستان و قومس - که همگی متعلق به عصر ایلخانی است، تفاوت‌ها و شباهت‌هایی را نشان می‌دهد. این شباهت‌ها و تفاوت‌ها در نوع پلان، مصالح و تزیینات دیده می‌شود (ر.ک: جدول).

پلان: از نظر نقشه ساختمانی، هر سه بنای مطالعه‌شده در منطقه لواسانات و رودبار قصران دارای پلان واحد هشت‌ضلعی از داخل و بیرون‌اند؛ حال آنکه در منطقه دماوند، پلان بیرونی در بنای امامزاده عبدالله و خلیل‌الله و امامزاده عبدالله و عبیدالله دایره‌ای مژرس و قسمت درونی آن هشت‌ضلعی است. تنها بنایی که پلان داخلی و بیرونی آن با منطقه لواسانات و رودبار قصران مطابقت دارد، امامزاده عبدالله آینه‌ورزان با نقشه هشت‌ضلعی است. با مطالعه‌ای اجمالی می‌توان شباهت‌های ساختاری و سبکی در سه بنای لواسانات و رودبار قصران و همچنین امامزاده عبدالله آینه‌ورزان با پلان هشت‌ضلعی را با بناهای آرامگاهی شیعی نواحی مختلف مازندران دریافت. باوجود این، شباهت‌های موجود در پلان مژرس بیرونی بناهای امامزاده عبدالله و خلیل‌الله، و عبدالله و عبیدالله دماوند را برای نمونه می‌توان با پلان بناهای ایلخانی گنبد رادکان شرق، امامزاده عبدالله ورامین و برج بسطام سنجید (دانشوری، 1390: 98 تصویر 14- و 99 تصویر 16). اگرچه درباره پلان و نوع گنبد این بنا این موضوع مهم مطرح است که در هیچ‌یک از نمونه‌های شناخته‌شده اصیل از معماری منطقه تا دوره تاریخی مورد نظر، شکل هرمی ترک‌دار برای پوشش این نوع بناها مشاهده نمی‌شود (شبیانی، 1369: 134).

گنبد: باوجود استفاده از گنبدهای دوپوسته در برخی بناهای سلجوقی مانند برج‌های خرقان (460 و 486ق) و مقبره سلطان سنجر (557ق) که در معماری این دوره تجربه‌ای همراه با آزمون و خطاست (کیانی، 1379: 65)، گنبدهای بناهای ایلخانی مطالعه‌شده همگی از نوع دوپوسته‌اند. درواقع، گنبد دوپوسته از دوران ایلخانی است که هویت واقعی

خود را بازمی یابد (ویلبر، 1365: 69-70). از سوی دیگر، گنبد‌های به‌کاررفته در ناحیه قصران در بخش داخلی به‌شکل عرق‌چین و در قسمت بیرونی به‌شکل هرمی چندوجهی یا مخروطی است. در ناحیه دماوند نیز بخش درونی بنا دارای گنبد عرق‌چین، جناغی یا تخم‌مرغی است و بخش بیرونی آن گنبد مخروطی منشوری یا هرمی چندوجهی است. پوشش بیرونی گنبد‌ها در ناحیه لواسان از جنس سنگ، گچ و ساروج و در امامزاده عبدالله و خلیل‌الله دماوند از آجر و سنگ است. گنبد امامزاده عبدالله و عبیدالله نیز به‌شکل سی‌ترک است.

ورودی‌های این بناها در جهت‌های مختلف است: ورودی امامزاده طیب رسنان از شرق، ورودی بقعه امامزاده خواجه سلطان‌احمد از شرق، غرب و جنوب (احتمالاً دستخوش تغییر شده است) و ورودی امامزاده یونس لواسان بزرگ نیز تقریباً از غرب است (شمال غرب). اما در ناحیه دماوند، ورودی بقعه امامزاده عبدالله و خلیل‌الله تقریباً از شمال (شمال شرق)، ورودی‌های آرامگاه امامزاده عبدالله و عبیدالله از سمت شمال و جنوب، و ورودی بقعه امامزاده عبدالله آیینه‌ورزان نیز از شرق است.

مصالح: بااینکه تمام بناهایی بررسی شده به عصر ایلخانی تعلق دارند، ویژگی‌های محلی خود را نیز دارا هستند. ازهمین‌رو، طی قرن‌های هفتم و هشتم هجری قمری در برج‌های آرامگاهی بدون هرگونه اجبار در به‌کارگیری مصالح خاص، از مصالح بومی در دسترس استفاده شده است (مختاری، 1372: 47). در ناحیه لواسانات و رودبار قصران به هیچ وجه از آجر استفاده نشده و مصالح اصلی همه بقعه‌های این منطقه، سنگ از نوع لاشه یا قلوه‌سنگ است؛ علت آن را نیز می‌توان در نوع آب‌وهوای کوهستانی و سرد این خطه جست. اما در ناحیه دماوند متناسب با محل بنا از آجر و سنگ به‌شکل مشترک یا جداگانه استفاده شده است. در بقعه امامزاده عبدالله و خلیل‌الله، پی بنا ابتدا با قلوه‌سنگ بالا آمده است و سپس دیواره بالایی بنا را از آجر ساخته‌اند. بنای امامزاده عبدالله و عبیدالله نیز تماماً با آجر ساخته شده و در بخش‌هایی مانند گنبد از کاشی نره برای تزیین بهره گرفته شده است. بدنه بقعه امامزاده عبدالله آیینه‌ورزان نیز به‌کل از سنگ است.

تزیینات: بر دیواره‌های تمام آرامگاه‌های بررسی شده در لواسانات و رودبار قصران، تاق‌نماهایی در بخش بیرونی و داخلی کار شده است. در اواخر عصر سلجوقی، سادگی مطلق نمای داخلی برج‌ها دگرگون شد و تاق‌نماهای باریک و بلند داخل بقعه‌ها را آراست (شیبانی، 1369: 145). نمونه‌های آشکار این تحول در برج‌های دماوند و بسطام و همچنین بقعه‌های منطقه لواسانات و رودبار قصران دیده می‌شود.

بر بدنه آجری برج‌های دماوند تزیینات مختلفی به چشم می‌خورد. وجود ترک‌ها یا پره‌های متعدد از نکات برجسته آن‌هاست. بدنه امامزاده عبدالله و خلیل‌الله حدود 60 ترک دارد که در نوع خود بی‌نظیر است. بدنه بقعه امامزاده عبدالله و عبیدالله نیز دارای 33 ترک است. بناهای هم‌عصر مشابهی مانند برج علاءالدین ورامین (688ق) دارای 32 و برج کاشانه بسطام (700ق) نیز 30 ترک است.

در بالای ترک‌های برج‌های امامزادگان دماوند، تاق‌نماهایی به مقرنس‌های سینه‌کفتی دیده می‌شود که هرکدام دو ترک را به یکدیگر متصل کرده‌اند. نمونه‌های بسیاری از این تزیینات در بناهای آرامگاهی قرن پنجم تا نهم هجری قمری در ایران و به‌ویژه مازندران دیده می‌شود.

آثار مطالعه‌شده در مناطق لواسانات و رودبار قصران و دماوند، مانند بسیاری از دیگر بناهای آرامگاهی ایران بعد از عصر ایلخانان نیز مورد توجه بوده است. وجود کتیبه‌هایی از قرن نهم تا یازدهم هجری قمری روی صندوق‌های بناهای یادشده (امامزاده طیب رسنان صندوقی به تاریخ 847ق، امامزاده یونس به تاریخ 888ق، خواجه سلطان‌احمد به تاریخ 935 و 937ق و امامزاده عبدالله و عبیدالله به تاریخ 885 و 1007ق) حاکی از توجه روزافزون به آن‌ها در دوره‌های مختلف است (شیبانی، 1369: 152). در آرامگاه امامزاده عبدالله آیین‌ورزان نیز بخش نمازخانه یا کفش‌کن مربوط به عصر صفوی است و روی قبر نیز ضریح‌های پنج‌گانه‌ای دیده می‌شود که قدیم‌ترین تاریخ روی یکی از آن‌ها، سال 730ق (دوران ساخت بقعه) است. همچنین، تاریخ‌هایی مربوط به روزگار صفوی و قاجاری روی ضریح‌های دیگر آن دیده می‌شود.

مقایسه بناهای آرامگاهی ناحیه لواسانات و رودبار قصران با بناهای آرامگاهی منطقه دماوند

نام بنا	پلان		گنبد		مصالح	تزیینات	
	داخلی	خارجی	دوپوسته			داخلی	خارجی
			یرونی	درونی			
امامزاده طبیب	هشت ضلعی	هشت ضلعی	هرمی	عرق چین	سنگ و ساروج	تزیینات چوبی	طاق نما
امامزاده خواجه سلطان احمد	هشت ضلعی	هشت ضلعی	هرمی	عرق چین	سنگ و گچ	تزیینات چوبی	طاق نما و یزدی بندی
امامزاده یونس	هشت ضلعی	هشت ضلعی	شلجمی	عرق چین	سنگ و گچ	تزیینات چوبی	طاق نما
امامزاده عبدالله و خلیل الله دماوند	هشت ضلعی	دایره ای مضرس	مخروطی	عرق چین	سنگ، آجر، کاشی و گچ	طاق نما، تزیینات چوبی	آجرکاری و طاق نما
امامزاده عبدالله و عبیدالله دماوند	هشت ضلعی	دایره ای مضرس	مخروطی مششوری	جناغی	سنگ، آجر، کاشی و گچ	آجرکاری، طاق نما، کاشیکاری	آجرکاری و کاشی کاری و طاق نما
امامزاده عبدالله آیینه ورزان	هشت ضلعی	هشت ضلعی	هرمی	تخم مرغی	سنگ، گچ، آهک و زاج	طاق نما، کاشی کاری و تزیینات چوبی	طاق نما و تزیینات چوبی

6. نتیجه

شکل گیری حکومت های شیعی علویان در قرن چهارم هجری قمری و مرعشیان در قرن هشتم (که تا پایان قرن نهم هجری قمری در نواحی تبرستان و گرگان پایید) و همچنین پیوندهای تاریخی، اجتماعی و فرهنگی مستمر این نواحی با مناطق لواسانات، رودبار قصران، دماوند و فیروزکوه بسترهای مناسبی را برای ساخت بناهای آرامگاهی در مناطق مورد مطالعه فراهم آورد. مقایسه ریخت شناختی مقابر برجی با پلان غالب هشت ضلعی آرامگاه های منطقه لواسانات و رودبار قصران با بناهای مناطق مازندران، پیوستگی شکلی و تداوم سبکی آنها را روشن می کند. شکل مضرس در پلان و بدنه دو مقبره ناحیه دماوند (امامزادگان عبدالله و

خلیل‌الله، و عبدالله و عبیدالله) اگرچه مقایسه ریخت‌شناسی آن را با بناهای مناطق بسطام و ورامین و دیگر آثار ایلخانی امکان‌پذیر می‌کند، بیانگر سبک رایج و الگوی ساخت مقابر برجی در ناحیه دماوند نیست؛ زیرا غالب آن‌ها از ساختار بناهای آرامگاهی رایج مناطق لواسانات و رودبار قصران و مازندران پیروی می‌کنند. ساخت آرامگاه‌هایی با ریختی متفاوت با آنچه در منطقه سنت رایج است، توجیهی مردم‌شناسانه برای ایجاد تنوع و تفنن یا تلاشی ناموفق در بیان سلیقه‌ای نو ممکن است باشد.

مصالح به‌کاررفته در مقبره‌های لواسانات یا قصران اغلب از سنگ، گچ و ساروج است و دلیل آن نیز نوع آب‌وهوای بسیار سرد و کوهستانی منطقه است. اما در ناحیه دماوند هم بناهای اغلب سنگی (امامزاده عبدالله آینه‌ورزان) و هم بناهایی با ترکیبی از سنگ و آجر و کاشی (امامزادگان عبدالله و خلیل‌الله، و عبدالله و عبیدالله) دیده می‌شود. استفاده از مصالح محلی و متناسب با نوع آب‌وهوا نیز از ویژگی‌های معماری عصر ایلخانی است. بدنه مقبره‌های لواسان بیشتر ساده و همراه با تاق‌نماهای باریک و بلند در داخل و خارج است. این ویژگی از خصوصیات معماری عصر ایلخانی است؛ اما بدنه مقبره‌های دماوند دارای تزیینات متنوع آجری و همچنین کاشی‌کاری در برخی قسمت‌ها مانند گنبد و بناهای الحاقی است. در بخش خارج بنا نیز بیشتر از تزیینات ترک‌دار و مضرس استفاده شده است و کاربرد تاق‌نما اغلب داخل بنا دیده می‌شود. ورودی‌های این بناها نیز در جهت‌های مختلف است؛ هرچند ممکن است در دوره‌هایی تغییراتی در برخی از آن‌ها ایجاد شده باشد. افزون‌بر این، تداوم توجه به اهمیت و قداست این بناها در دوره‌های مختلف تاریخی براساس آنچه از الحاقات، تزیینات افزوده‌شده و تعویض صندوق‌های مزار برمی‌آید، تأمل‌برانگیز است.

7. منابع

- ابن‌اثیر جزری (1385/1965). *الکامل فی التاریخ*. ج 9. بیروت: دارالصادر.
- ابن‌اسفندیار، بهاء‌الدین محمد (1320). *تاریخ طبرستان*. تصحیح عباس اقبال آشتیانی. ج 1. تهران: چاپخانه مجلس.

- ابن حوقل، ابوالقاسم (1366). *سفرنامه ابن حوقل (ایران در صوره الارض)*. ترجمه و توضیح جعفر شعار. چ 2. تهران: امیرکبیر.
- استخری، ابواسحق ابراهیم (1373). *مسالك و ممالک*. ترجمه محمدبن اسعدبن عبدالله تستری. به کوشش ایرج افشار. تهران: انتشارات موقوفات محمود افشار یزدی.
- اعتمادالسلطنه، محمدحسن خان (1368). *مرآة البلدان*. به کوشش عبدالحسین نوایی و میرهاشم محدث. چ 4. تهران: انتشارات دانشگاه تهران.
- پازوکی طرودی، ناصر (1381). *آثار تاریخی دماوند (جغرافیای تاریخی و معرفی محوطه های باستانی و بناهای تاریخی - فرهنگی)*. تهران: سازمان میراث فرهنگی.
- _____ (1382). *آثار تاریخی شمیران: جغرافیای تاریخی و معرفی محوطه های باستانی و بناهای تاریخی و فرهنگی*. تهران: میراث فرهنگی.
- پوپ، آرتور (1387). *معماری ایران*. ترجمه غلامحسین صدری افشار. چ 7. تهران: نشر اختران.
- پورکریم، هوشنگ (1341). *فشنک (بهضمیمه جغرافیای طالقان)*. محمدحسن صنیع الدوله. تهران: مؤسسه مطالعات و تحقیقات اجتماعی.
- حبیبی، حسن (1389). *شماری از بقعه ها، مرقدها و مزارهای استان تهران و البرز*. چ 2. ج 1: اسلام دشت، پاکدشت، دماوند، رباط کریم، ساوجبلاغ و شهر ری. پژوهش گروهی بنیاد ایران شناسی. طرح، مقدمه، بررسی و تدوین نهایی از حسن حبیبی. تهران: بنیاد ایران شناسی.
- حکیمیان، ابوالفتح (1368). *علویان طبرستان*. چ 2. تهران: الهام.
- دانشوری، عباس (1390). *مقابر برجی سده های میانی ایران، مطالعه ای نگاره شناختی*. ترجمه جواد نیستانی و زهره ذوالفقار کندی. تهران: سمت.
- رابینو، ه.ل. (1319). *دودمان علوی در مازندران*. ترجمه سیدمحمد طاهری شهاب. چ 5. [بی جا]: مطبعه ارمغان.
- ستوده، منوچهر (1345). *قلاع اسماعیلیه در رشته کوه های البرز*. تهران: انتشارات دانشگاه تهران.
- سیرو، ماکسیم (بی تا). *کاروانسراهای ایران و ساختمان های کوچک میان راه ها*. ترجمه عیسی بهنام. تهران: انتشارات سازمان حفاظت آثار باستانی ایران.

- شیبانی، زرین تاج (1369). «طرح بازپیرایی گنبد امامزاده عبدالله و عبدالله دماوند». نشریه اثر. ش 18-19. صص 158-158.
- عقیلی، عبدالله (1380). تاریخ آستانه ری. تهران: دارالحدیث.
- قزوینی، زکریابن محمدبن محمود (1373). آثارالبلاد و اخبارالعباد. ترجمه جهانگیر میرزا قاجار. تصحیح و تکمیل میرهاشم محدث. تهران: امیرکبیر.
- قزوینی، یحیی بن عبداللطیف (1386). لب التاریخ. تصحیح میرهاشم محدث. تهران: انجمن آثار و مفاخر فرهنگی.
- کریمان، حسین (1355). تهران در گذشته و حال. تهران: دانشگاه ملی ایران (شهید بهشتی).
- کیانی، محمدیوسف (1379). تاریخ هنر معماری ایران در دوره اسلامی. ج 3. تهران: سمت.
- مادلونگ، ویلفرد (1381). فرقه‌های اسلامی. ترجمه ابوالقاسم سری. تهران: اساطیر.
- مجموعه معماری سنتی ایران (دوران اسلامی) (1390). ج 4. تهران: انتشارات سازمان جغرافیایی نیروهای مسلح.
- محمودیان، علی اکبر و دیگران (1381). اطلس شهرستان شمیران. تهران: موسسه جغرافیایی و کارتوگرافی گیتاشناسی.
- مختاری طالقانی، اسکندر (1372). «امامزاده عبدالله آینه‌ورزان». نشریه اثر. ش 22-23. صص 40-53.
- مرعشی، ظهیرالدین (1347). تاریخ گیلان و دیلمستان. تصحیح منوچهر ستوده. تهران: بنیاد فرهنگ ایران.
- مرعشی، ظهیرالدین (1361). تاریخ طبرستان و رویان و مازندران. به کوشش محمدحسین تسبیحی. ج 2. تهران: شرق.
- مزاولی، میشل (1363). پیدایش دولت صفوی. ترجمه یعقوب آژند. تهران: نشر گستره.
- مصطفوی کاشانی، محمدتقی (1381). «بنای تاریخی بقعه بی‌بی شهربانو» در مجموعه مقالات درزمینه باستان‌شناسی. گردآوری مهدی صدیقی. ج 1. تهران: انجمن آثار و مفاخر فرهنگی.
- مقدسی، ابوعبدالله محمدبن احمد (1361). احسن التقاسیم فی معرفه الاقالیم. ترجمه علینقی منزوی. تهران: شرکت مؤلفان و مترجمان.

- نیستانی، جواد (1383). پژوهشی در بناهای آرامگاهی مازندران مرکزی در قرن 9 هجری (با تأکید بر ویژگی‌های معماری بومی). رساله دکتری باستان‌شناسی. دانشگاه تربیت مدرس. تهران.
- نوایی، عبدالحسین (1381). تاریخ تحولات سیاسی، اجتماعی، اقتصادی و فرهنگی ایران در دوره صفویه. تهران: سمت.
- ویلبر، دونالد (1365). معماری اسلامی ایران در دوره ایلخانی. ترجمه عبدالله فریار. چ 2. تهران: علمی و فرهنگی.
- هیلن‌براند، روبرت (1383). معماری اسلامی. ترجمه باقر آیت‌الله‌زاده شیرازی. چ 2. تهران: روزنه.
- یاقوت، حموی (1362). برگزیده مشترک. ترجمه محمد پروین گنابادی. تهران: امیرکبیر.
- لسترنج، گای (1383). جغرافیای تاریخی سرزمین‌های خلافت شرقی. ترجمه محمود عرفان. چ 6. تهران: علمی و فرهنگی.
- Madelung, W. (1995). "The Minor Dynasties of Northern Iran" in R.N. Frye (Ed.). *The Cambridge History of Iran. Vol. 4*. London: Cambridge University Press. Pp. 213- 214.
- Vasmar, R. & C. Bosworth (1991). "Mazandaran" in C.E Bosworth (Ed.). *The Encyclopaedia of Islam. Vol. VI*. Leiden, Brill. Pp. 935- 942.