

Pathology of drug transit with a socio-urban and regional approach (case study: Kerman province)

Abuzar Musapour Askari¹, Gholamhossein Blandian²⁻¹✉ , Seyed Ali Mortazavian³

¹- PhD student, Department of Political Science, Central Tehran Branch, Islamic Azad University, Tehran, Iran. E-mail: mosapoor5028432@gmail.com

²- Assistant Professor, Department of Political Science, Central Tehran Branch, Islamic Azad University, Tehran, Iran. E-mail: gbolandian@gmail.com

³- Assistant Professor, Department of Political Science, Central Tehran Branch, Islamic Azad University, Tehran, Iran. E-mail: a_mortazav@yahoo.com

Article Info

ABSTRACT

Article type:

Research Article

Article history:

Received: 25 April 2022

Revised: 05 July 2022

Accepted: 18 September 2022

Published online: 23 September 2022

Keywords:

*Drug Pathology,
drug transit,
Stick-up,
mass,
murder.*

Introduction: In the collection of drug transit, pathology with an urban and regional approach has the highest importance. This is probably the reason why, from the point of view of sociologists, the harms of carrying, consuming and transiting drugs have a significant impact on the development and money laundering process and the improvement of the social and cultural level of the society. Therefore, in order to measure and evaluate the harms, the ways to deal with drug transit and to evaluate the success or failure rate in reducing the harms of drugs in urban and rural areas, a realistic view is needed.

Data and Method. The current research is practical in terms of purpose and quantitative-qualitative in terms of method. In the qualitative part, information was collected by interviewing 30 experts of the anti-narcotics department in Kerman province. After determining the main indicators, the questionnaire was prepared. The statistical population of the quantitative part included all 690 experts from departments related to the fight against narcotics in Kerman province. The sample size was determined by using Morgan's table to be 274 people. Then the data was analyzed with the average method. The data test was done by spss version 25 software.

Results : It shows that there is a significant relationship between transit and socio-urban and regional harms, and drug transit has the greatest impact, in order of increasing armed robbery with a beta coefficient of 0/701, increasing drug detections with a beta coefficient of 0/652, Increase in social damage with a beta coefficient of 0/510, increase in addiction with a beta coefficient, loss of human resources (martyrs and veterans) with a beta coefficient of 0/482, increase in addiction with a beta coefficient of 0/434, increase in all types of crimes (kidnapping, murder, armed robbery) (0/444) and increased the number of prisoners in the province with a beta coefficient of 0/401.

Conclusion: The cities located on the drug transit route of Kerman province are the most damaged. Among the cities of Kerman province, the southern cities include Kohnouj, Rudbar, Qaleganj, Manujan, Jiroft, Anbarabad, Faryab, and the eastern cities of Bam, Fahraj, Regan, and Narmashir. , the loss of manpower (martyrs and veterans), the increase of addiction in the urban area.

Cite this article: Musapour Askari, Abuzar., Blandian, Gholamhossein ., Mortazavian, Seyed Ali (2022). Pathology of drug transit with a socio-urban and regional approach (case study: Kerman province). *Urban Social Geography*, 9 (2), 275-295. <http://doi.org/10.22103/JUSG.2022.2085>

© The Author(s).

Publisher: Shahid Bahonar University of Kerman.



DOI: [http://doi/ 10.22103/JUSG.2022.2085](http://doi.org/10.22103/JUSG.2022.2085)

¹- **Corresponding Author:** Blandian, Gh., Central Tehran Branch, Islamic Azad University, Tehran, Iran.

✉ gbolandian@gmail.com ☎ (+98) 9121110980

English Extended Abstract

Introduction

Social damage in any society is considered one of the major threats to the social system. The foundation of any society relies on the conformity of its members with its values and norms. If the members of the society violate the social norms, the society cannot perform its functions easily, so it becomes disorganized and disorderly. One of the factors that is considered as a violation of the norm is the issue of drug addiction or drug possession. All the thinkers in the field of narcotics are of the opinion that dependence on drug consumption and carrying drugs is not only an individual, physical or social problem, but it is one of the most obvious biological, psychological and social problems that has inhibiting effects on the growth and prosperity of society and is a threat. It is serious and worrying. New researches show that in most cities, most of the crimes occur in certain areas called crime centers, which can be classified based on the number of occurrences. Determined criminal events (Sherman, 1995: 37-36). On the other hand, practically everything a human being and everything he does is correlated with his understanding of space.

In any society, the law enforcement and police forces, as responsible for ensuring order and security, play an important role in preventing the transit and transportation of narcotics. Kerman province is the largest province of Iran and due to its proximity to the border provinces in the east of Iran (Sistan and Baluchistan and South Khorasan), the topography and desert areas, social inequalities and unbalanced development of the province, the presence and relationship of foreign nationals with the province (Afaghehne), geographical location and east-west communication bridge, close to major drug production centers in the world (Afghanistan), hidden economy and smuggling activities (smugglers and criminals), close to major centers of fundamentalist and terrorist ideas producers (Afghanistan and Pakistan), the existence of government loopholes in the eastern regions (lack of proper government control over the eastern borders by all three countries of Iran, Afghanistan and Pakistan) is exposed to various security threats and actually or potentially the social security of the province and even the national security of the region. It has affected geography. The most extensive neighborhood of this province with Sistan and Baluchistan and the shared border of 580 kilometers between these two provinces and the convenient geographical and geopolitical position has caused the social and public security of the province, especially in the eastern half, to a large extent to be influenced by its eastern neighbor. Drugs are the most important security issue in the province, and it has created major challenges in the social and urban spheres, which itself is the origin of many other crimes. In any case, the cities in the eastern half of Kerman province have become a place for drug smugglers to travel and transit. And in this context, Kerman has the highest social insecurity indicators. Currently, about 66% of the statistical and social population of prisoners in Kerman province are in the field of drug transit, drug transportation, consumption, and vice in drug transit. Due to the fact that some people in Kerman have positive attitudes and thoughts towards drug use and transportation, unfortunately, the tendency to use drugs, especially traditional drugs, has increased. Based on this, the use and carrying of narcotics for various reasons has increased day by day in the statistical population of the cities of the province and captures more and more young people every day. Divorces and thefts are drugs. The use and transportation of drugs has caused a lot of social damage to both the people who use them and to the anti-drug forces in Kerman and a lot of damage to the foundations of families. In addition to the great social damages, it should not be underestimated, this province is the front line of the fight against drugs and has so far offered more than 500 martyrs and 1000 veterans in the fight against drug transit. And from other angles, it is considered a serious damage to the preservation of human capital, which is the basis of any society for development and prosperity, and more attention has not been paid to this issue. Therefore, the researcher's main question is, "What harms does drug transit in Kerman province face with a socio-urban and regional approach?"

Data and Method

The current research is practical in terms of purpose and quantitative-qualitative in terms of method. In the qualitative part, information was collected by interviewing 30 experts of the anti-narcotics department in

English Extended Abstract

Kerman province. After determining the main indicators, the questionnaire was prepared. The statistical population of the quantitative part included all 690 experts from departments related to the fight against narcotics in Kerman province. The sample size was determined by using Morgan's table to be 274 people. Then the data was analyzed with the average method. The data test was done by spss version 25 software.

Results

It shows that there is a significant relationship between transit and socio-urban and regional harms, and drug transit has the greatest impact, in order of increasing armed robbery with a beta coefficient of 0/701, increasing drug detections with a beta coefficient of 0/652, Increase in social damage with a beta coefficient of 0/510, increase in addiction with a beta coefficient, loss of human resources (martyrs and veterans) with a beta coefficient of 0/482, increase in addiction with a beta coefficient of 0/434, increase in all types of crimes (kidnapping, murder, armed robbery) (0/444) and increased the number of prisoners in the province with a beta coefficient of 0/401.

Conclusion

The findings of the research showed that there is a significant relationship between transit and social-urban harm in Kerman province, and drug transit has the greatest impact on the increase in armed robbery, drugs, social harm, loss of manpower, and increase in addiction, respectively. There has been an increase in crime (murder and kidnapping) and an increase in prisoners. To explain, it should be said that if the maps and quantitative research statistics show, Kerman province is one of the provinces of Iran that has suffered a lot of damage in recent years, both socially and in the urban dimension.

As can be seen in the maps, the number of discoveries in the south of the province is more than in the northern centers, the cities located on the transit route of drugs in Kerman province are the most damaged. Among the cities of Kerman province, the southern cities include Kohnouj, Rudbar, Qaleganj, Manujan, Jiroft, Anbarabad, Faryab, and the eastern cities of Bam, Fahraj, Regan, and Narmashir. , the loss of manpower (martyrs and veterans), the increase of addiction in the urban area Also, the situation of armed robbery has increased in the cities of Bam and Anbarabad, Kohnouj Jiroft. Also, extortions are much more in the cities of Kerman, which are almost higher compared to the cities, Kohnouj Bam Jiroft city has reported the highest number of robberies compared to the northern cities of the province. Also, crimes such as kidnapping and murder in the southern cities of the province, especially Bam, Kohnouj and Kerman itself. It has been worse. In terms of security, the three cities of Bam, Kerman and Kohnuj, which are the southern cities, have had the worst conditions.

These findings are consistent with the entry and exit routes of drug transit in Kerman province. Also, the statistics that show that among the cities of the province that are on the way to the entry of materials, especially Bam, Jiroft and the axis of Bam to Rain, Golbaft and Shahdad and Rudbar, have reported more numbers of martyrs and veterans, which shows that the active manpower of this region is also suffering from the injuries. Transit has not been spared and what human losses have we had on the way of the struggle that the loss or retirement of these active forces leads to their family members also being at the center of psychological and social harms. On the other hand, as we have shown, transit can cause social harms such as youth delinquency. We can witness the increase in the number of prisoners as a result of the imprisonment of people in this province. To explain, it can be said that the theories of functionalists such as Durkheim, who raised the issue of abnormality, and Merton, who analyzed that people react differently to the pressures they face, such as the rebellion of some rebellious people, refuse to accept the social structure. And they try to create a new social order through political activity or replacing a new lifestyle. This clearly shows that economic and social pressures will lead to behaviors such as actions and interferences in the transit of drugs or other types of behavior that Merton referred to as It is called heresy, some are inclined towards innovation. Merten defines them as those who use illegitimate means to achieve success, especially organized crime such as drug trade, and as long as it works, it will be difficult to solve this problem. In solving the problems of security and policing policy in the region, this point should be

English Extended Abstract

taken into account. It is not possible to formulate a plan and policy without taking into account the damage that that policy may receive from other institutions of the society, as in the case of security and policing policy to deal with transit. Drugs should have an effective role in the economic, social and cultural, geographical and geopolitical contexts of the region. If we want to state more precisely, for example, in the southern regions of Faqr province, one of the most important factors that harms the security and policing policies is the fight against drug transit. Therefore, if we want to rely on the security and law enforcement aspects of the policy to combat the transit, the problem of drug transit will not be solved. In accordance with Walt's theory, which has provided the proposed policy model for reducing drug harms, security and law enforcement policies are set at three levels in order to achieve the ultimate goal.



آسیب‌شناسی ترانزیت مواد مخدر با رویکرد اجتماعی - شهری و منطقه‌ای (مورد مطالعه: استان کرمان)

ابوذر موسی‌پور عسکری^۱، غلامحسین بلندیان^۲، سیدعلی مرتضویان^۳

^۱ - دانشجوی دکتری گروه علوم سیاسی، واحد تهران مرکزی، دانشگاه آزاد اسلامی، تهران، ایران. رایانامه: mospoor5028432@gmail.com

^۲ - استادیار گروه علوم سیاسی، واحد تهران مرکزی، دانشگاه آزاد اسلامی، تهران، ایران. رایانامه: gbolandian@gmail.com

^۳ - استادیار گروه علوم سیاسی، واحد تهران مرکزی، دانشگاه آزاد اسلامی، تهران، ایران. رایانامه: a_mortazav@yahoo.com

اطلاعات مقاله	چکیده
<p>نوع مقاله: مقاله پژوهشی</p> <p>تاریخ دریافت: ۱۴۰۱/۰۲/۰۵</p> <p>تاریخ بازنگری: ۱۴۰۱/۰۴/۱۴</p> <p>تاریخ پذیرش: ۱۴۰۱/۰۶/۲۷</p> <p>تاریخ انتشار: ۱۴۰۱/۰۷/۰۱</p>	<p>مقدمه: در مجموعه ترانزیت مواد مخدر، آسیب‌شناسی با رویکرد شهری و منطقه‌ای بالاترین اهمیت را دارد. قاعدتاً از این روست که از منظر جامعه‌شناسان آسیب‌های حمل، مصرف و ترانزیت مواد مخدر در کانون فرآیند توسعه و پول‌شویی و ارتقای سطح فرهنگ و اجتماعی جامعه تأثیر بسزایی دارد. لذا برای سنجش و ارزیابی آسیب‌ها راه‌های مقابله با ترانزیت مواد مخدر و ارزیابی میزان موفقیت یا عدم موفقیت در کاهش آسیب‌های مواد مخدر در جامعه شهری و روستایی نیازمند نگاهی واقع‌بینانه هست.</p> <p>داده و روش: تحقیق حاضر از لحاظ هدف کاربردی است و از لحاظ روش کمی - کیفی است. در بخش کیفی اطلاعات به روش مصاحبه با ۳۰ نفر از کارشناسان اداره مبارزه با مواد مخدر در استان کرمان جمع‌آوری شد. پس از مشخص شدن شاخص‌های اصلی پرسشنامه تنظیم گردید. جامعه آماری بخش کمی شامل کلیه ۶۹۰ نفر کارشناسان ادارات مربوطه با حوزه مبارزه با مواد مخدر استان کرمان بود. حجم نمونه با استفاده از جدول مورگان تعداد ۲۷۴ نفر تعیین گردیده؛ سپس داده‌ها با روش میانگین تحلیل شد. آزمون داده‌ها به وسیله نرم‌افزار SPSS ورژن ۲۵ انجام شد.</p> <p>یافته‌ها: نشان‌دهنده آن است که میان ترانزیت و آسیب‌های اجتماعی - شهری و منطقه‌ای رابطه معنی‌داری وجود دارد و ترانزیت مواد مخدر بیشترین تأثیرگذاری را به ترتیب بر افزایش سرقت مسلحانه با ضریب $۰/۷۰۱$، افزایش کشفیات مواد مخدر با ضریب $۰/۶۵۲$، افزایش آسیب‌های اجتماعی با ضریب $۰/۵۱۰$، افزایش اعتیاد با ضریب $۰/۴۳۴$، از بین رفتن نیروی انسانی (شهدا و جانبازان) با ضریب $۰/۴۸۲$، افزایش انواع جرمها (آدم‌ربایی، قتل، سرقت مسلحانه) $۰/۴۴۴$ و افزایش آمار زندانیان استان با ضریب $۰/۴۰۱$ داشته است.</p> <p>نتیجه‌گیری: شهرهای قرارگرفته در مسیر ترانزیت مواد مخدر استان کرمان بیشترین آسیب را دچار هستند. از میان شهرستان‌های استان کرمان شهرستان‌های جنوبی شامل کهنوج، رودبار، قلعه گنج، منوجان، جیرفت، عنبرآباد، فاریاب و شهرستان شرقی بم، فهرج، ریگان، نورامشیر بیشترین آسیب را که شامل افزایش مقدار کشفیات مواد مخدر، افزایش انواع جرمها (قتل، آدم‌ربایی)، افزایش سرقت مسلحانه، از بین رفتن نیروی انسانی (شهدا و جانبازان)، افزایش اعتیاد در حوزه شهری را دچارند.</p>
<p>کلیدواژه‌ها:</p> <p>آسیب‌شناسی مواد مخدر، ترانزیت مواد مخدر، سرقت مسلحانه، جرم، قتل.</p>	

استناد: موسی‌پور عسکری، ابوذر؛ بلندیان، غلامحسین؛ مرتضویان، سیدعلی (۱۴۰۱). آسیب‌شناسی ترانزیت مواد مخدر با رویکرد اجتماعی - شهری و منطقه‌ای (مورد مطالعه: استان کرمان). *جغرافیای اجتماعی شهری*، ۹ (۲)، ۲۷۵-۲۹۵. DOI: <http://doi.org/10.22103/JUSG.2022.2085>



© نویسنده‌گان.

ناشر: دانشگاه شهید باهنر کرمان.

DOI: <http://doi.org/10.22103/JUSG.2022.2085>

مقدمه

آسیب‌های اجتماعی در هر جامعه‌ای یکی از عمده‌ترین عامل تهدیدکننده نظام اجتماعی تلقی می‌شود. بنیان هر جامعه به هم‌نوایی اعضایش با ارزش‌ها و هنجارهای آن متکی است. اگر اعضای جامعه از هنجارهای اجتماعی تخطی نمایند، جامعه نمی‌تواند به‌آسانی کارکردهای خود را انجام دهد، بنابراین دچار بی‌سازمانی و بی‌نظمی می‌شود. یکی از عواملی که به‌عنوان تخطی از هنجار محسوب می‌شود، مسئله وابستگی به مصرف مواد یا حمل مواد مخدر است. تمامی اندیشمندان حوزه مواد مخدر بر این عقیده هستند که وابستگی به مصرف مواد و حمل مواد نه تنها یک مشکل فردی، جسمانی یا اجتماعی صرف نیست، بلکه یکی از بارزترین مشکلات زیستی، روانی و اجتماعی است که اثرات بازدارنده بر رشد و شکوفایی جامعه دارد و تهدیدی جدی و نگران‌کننده است (صرامی، بقایی، ۱۳۹۷: ۳).

پژوهش‌های جدید نشان می‌دهد که در غالب شهرها بخش اعظمی از جرائم در محدوده‌های خاصی تحت عنوان کانون‌های جرم رخ می‌دهد که آن‌ها را می‌توان بر مبنای تعداد وقوع رویدادهای مجرمانه تعیین نمود. از سویی نیز بشر عملاً هر چه هست و هر کاری انجام می‌دهد با درک او از فضا همبستگی دارد (تی‌هال، ۱۳۷۰: ۹۵).

در هر جامعه‌ای نیروی انتظامی و پلیس به‌عنوان مسئول تأمین‌کننده نظم و امنیت، نقش مهمی در پیشگیری ترانزیت و حمل مواد مخدر ایفا می‌کند. استان کرمان در مقام پهناورترین استان ایران و به دلیل هم‌جواری با استان‌های مرزی در شرق ایران (سیستان و بلوچستان و خراسان جنوبی)، وضعیت توپوگرافی و مناطق کویری، نابرابری‌های اجتماعی و توسعه نامتوازن استان، وجود و ارتباط اتباع بیگانه با استان (افغان‌ها)، موقعیت جغرافیایی و پل ارتباطی شرق به غرب، نزدیکی به کانون‌های بزرگ تولید مواد مخدر در جهان (افغانستان)، فعالیت اقتصاد پنهان و قاچاق (قاچاقچیان و اشراق)، نزدیکی به کانون‌های بزرگ تولیدگر اندیشه‌های بنیادگرایی و تروریستی (افغانستان و پاکستان)، وجود حفره‌های دولت در مناطق شرقی (عدم کنترل مناسب دولت بر مرزهای شرقی از جانب هر سه کشور ایران، افغانستان و پاکستان) در معرض تهدیدات امنیتی گوناگونی قرار دارد و به‌صورت بالفعل یا بالقوه امنیت اجتماعی استان و حتی امنیت ملی، منطقه‌ای و جغرافیایی را تحت تأثیر قرار داده است. همسایگی پهناورترین این استان با سیستان و بلوچستان و اشتراک مرزی ۵۸۰ کیلومتری میان این دو استان و موقعیت مناسب جغرافیایی و ژئوپلیتیکی باعث شده است تا امنیت اجتماعی و عمومی استان به‌ویژه در نیمه شرقی تا حدود زیادی تحت تأثیر همسایه شرقی خود باشد؛ و ترانزیت مواد مخدر مهم‌ترین مسئله امنیتی استان بوده و چالش‌های اساسی در حوزه اجتماعی و شهری به وجود آورده است که خود منشأ بسیاری از جرائم دیگر است. در هر صورت، شهرستان‌های نیمه شرقی استان کرمان محل جولان و تردد و ترانزیت قاچاقچیان مواد مخدر شده است؛ و کرمان در این زمینه بالاترین میزان شاخص‌های ناامنی اجتماعی را دارد. در حال حاضر حدود ۶۶٪ جامعه آماری و اجتماعی زندانیان استان کرمان در حوزه ترانزیت مواد مخدر، حمل مواد، مصرف و معاونت در ترانزیت مواد مخدر می‌باشند. با توجه به اینکه برخی از افراد در کرمان نگرش و اندیشه مثبت به مصرف و حمل مواد مخدر دارند متأسفانه گرایش به مصرف مواد مخدر به‌ویژه مواد مخدر سنتی افزایش یافته است. بر همین اساس مصرف و حمل مواد مخدر به دلایل گوناگون روزبه‌روز در جامعه آماری شهرستان‌های استان افزایش یافته و هرروز تعداد بیشتری از جوانان را در دام خود اسیر می‌نماید و ۲۵ درصد قتل‌های استان زمینه مواد مخدر دارند و اساس مشکل برخی از طلاق‌ها و سرقت‌ها مواد مخدر است. مصرف و حمل مواد مخدر هم به افرادی که مصرف می‌کنند و هم به نیروهای مبارزه با مواد مخدر در کرمان آسیب‌های اجتماعی فراوانی و خسارت زیادی به بنیان خانواده‌ها وارد کرده است. ضمن آنکه آسیب‌های اجتماعی زیاد آن را هم نباید دست‌کم گرفت، این استان خط مقدم مبارزه با مواد مخدر است و تاکنون بیش از ۵۰۰ شهید و یک هزار نفر جانباز در امر مبارزه با ترانزیت مواد مخدر تقدیم کرده است؛ و از زوایای دیگر آسیب جدی برای حفظ سرمایه انسانی که اساس هر جامعه‌ای برای توسعه و آبادانی است بشمار می‌رود و توجه بیشتری به این

مسئله نشده است. لذا سؤال اصلی پژوهشگر این است که ترانزیت مواد مخدر در استان کرمان با رویکرد اجتماعی-شهری (منطقه‌ای) با چه آسیب‌هایی روبرو است؟

پیشینه نظری

آنومی توسط امیل دورکیم (۱۹۱۷ - ۱۸۵۸) برای توصیف وضعیت اجتماعی غیرطبیعی به‌کاربرده شده که در آن انسجام اجتماعی به‌وسیله بحران‌هایی از قبیل رکود اقتصادی ضعیف می‌شود. این بحران‌ها باعث می‌شود فرد بدون در نظر گرفتن جامعه به دنبال منافع شخصی خود باشد.

بر اساس نظر مرتن (۱۹۶۴) جاه‌طلبی‌ها، باعث فساد و کج‌روی می‌شود. این هنگامی به وجود می‌آید که مردم با تضاد میان اهداف و وسایل دستیابی به آن‌ها مواجه می‌شوند. فرد از جامعه‌ای که در واقعیت، آرمان‌های خود را نادیده می‌گیرد، بیگانه می‌شود. فشارهایی که منجر به واکنش‌های بی‌هنجاری می‌شود عبارت‌اند از

- ۱- هم‌نوایی: اغلب افراد، آرزوهای خود را کاهش می‌دهند و با هنجارهای اجتماعی هم‌نوا می‌شوند.
- ۲- شورش: بعضی افراد عصیان‌گر، از پذیرش ساختار اجتماعی سر باز می‌زنند و درصدد ایجاد یک نظم اجتماعی جدید از طریق فعالیت سیاسی یا جایگزینی سبک زندگی جدید برمی‌آیند.
- ۳- بدعت‌گرایی: بعضی به نوگرایی گرایش می‌یابند. مرتن این‌چنین آن‌ها را تعریف می‌کند که برای دستیابی به موفقیت

از وسایل غیر مشروع استفاده می‌کنند، به‌ویژه جرائم سازمان‌یافته مانند تجارت مواد مخدر.

- ۴- انزوایی: پاسخ‌نهایی که مصرف مواد مخدر را تبیین می‌کند، انزوایی است. افرادی که از هر فعالیتی جهت دستیابی به اهداف اجتماعی دوری می‌کنند و طرفدار کج‌روی می‌شوند. پناه بردن به مصرف مواد مخدر به معنای اجازه می‌دهد، وقت و انرژی خود را برای دستیابی به اهداف قابل حصول صرف کند و مصرف را بیشتر کند.

رویکرد بی‌سازمانی اجتماعی: تئوری بی‌سازمانی اجتماعی در پی مطالعات دهه ۱۹۲۰ و ۱۹۳۰ مکتب شیکاگو در آمریکا تکوین یافته است. این تئوری در تبیین جرم و کج‌روی بر روی عوامل اجتماعی و اقتصادی، به‌ویژه ساختار و سازمان اجتماعی جامعه تأکید دارد. از دید این تئوری به دلیل توسعه شهرنشینی، تغییرات سریع در صنعتی شدن، مهاجرت به شهرها و ... اجتماعات مدرن، به‌ویژه کلان‌شهرها، با تغییراتی مواجه بوده‌اند که موجب افزایش جرم و کج‌روی می‌شود (رید، ۲۰۰۰: ۱۱۶). بر اساس این تئوری، شهرهای مدرن با تغییراتی مواجه بوده است، مثل تضعیف علاقه و روابط خویشاوندی، کاهش کار آیی نهادهای اجتماعی، تضعیف روابط همسایگی، کاهش انسجام اجتماعی، افزایش فقر، افزایش بی‌اعتمادی و مواردی مانند آن که محیط مناسبی برای کج‌روی و جرم فراهم می‌کند. فرض بی‌سازمانی اجتماعی بر این است که عدم وابستگی به نهادها و سازمان‌های اجتماعی از قبیل خانواده، مدرسه و ... موجب رفتار انحرافی می‌شود (احمدی، ۱۳۷۷: ۳۷). به‌عبارت‌دیگر، این تئوری بر شرایطی تأکید می‌کند (شرایط بی‌سازمانی) که در آن وابستگی به نهادهای اجتماعی و سازمان اجتماعی از هم‌پاشیده و دیگر کنترلی اعمال نمی‌شود. بی‌سازمانی اجتماعی نشان می‌دهد، جوانان در کسب ارزش‌ها، روابط اجتماعی و توانایی برای کسب اهداف مشترک، تحت تأثیر والدین، همسایه‌ها و ساکنان محل هست. مشخصه‌های ساختاری، همچون فقر و بیکاری همگی پیش‌بینی‌کننده نتایج بی‌سازمانی هست؛ لذا، سطح پایین‌تر انسجام اجتماعی جوانان، اغلب با متغیرهای ساختاری مرتبط می‌تواند پیامدهای آنومی را افزایش دهد (بون و همکاران، ۲۰۰۲: ۴۶۷).

1. Reid, S. T

2. Bowen, Natasha K; Bowen, Gary L and Ware, William

رویکرد اجتماعی: برنامه‌ها با رویکرد اجتماعی، فرایندهای خدماتی، رفاهی و ارتقایی هستند که طی آن مسئولیت‌هایی به افراد، خانواده و جامعه انتقال داده و یا واگذار می‌شود. جامعه در برنامه‌ریزی، اجرا و ارزیابی برنامه‌ها دخالت داده می‌شود و از همه منابع بالفعل و بالقوه موجود در جامعه در جهت تعمیم و افزایش مهارت‌های مناسب استفاده می‌شود. مهم‌ترین خصوصیت روش‌های رویکرد اجتماعی این است که ضروری‌ترین کمک‌ها به‌سادگی و با استفاده از منابع موجود، در اختیار تعداد بیشتری از اشخاص نیازمند قرار می‌گیرد. هدف نهایی این برنامه ایجاد حدی از توانمندی در مردم است که برای ارتقاء سلامت و بهبود وضعیت زندگی خود احساس مسئولیت کرده و مشارکتی تصمیم بگیرند (صرامی و بقایی، ۱۳۹۷: ۷)

مفهوم و اقسام آسیب‌شناسی: آسیب‌شناسی از نظر لغوی از دو واژه پاتو به معنی رنج، درد و عذاب و لوژی به معنی مطالعه تشکیل شده است. به عبارت اختصاصی‌تر آسیب‌شناسی، دستورالعملی است ارتباطی که علوم پایه و تجربیات بالینی را در بر گرفته و به منظور مطالعه تغییرات ساختاری و عملکردی در سلول‌ها، بافت‌ها و اندام‌ها که زمینه بیماری‌ها را به وجود می‌آورند اختصاص یافته است. به‌طور سنتی، مطالعه آسیب‌شناسی به دو قسمت آسیب‌شناسی عمومی و آسیب‌شناسی اختصاصی یا سیستمیک تقسیم می‌گردد. اولی در خصوص مطالعه واکنش‌های پایه و اساسی نسبت به محرک‌هایی که زمینه همه آسیب‌ها را به وجود می‌آورند متمرکز شده است. درحالی‌که دومی پاسخ‌های ویژه ارگان‌های اختصاصی نسبت به آسیب‌های کم‌وبیش شناخته‌شده را مورد بررسی و مطالعه قرار می‌دهند (توکلی دارستانی، ۱۳۸۷: ۹۹). چرخه آسیب‌شناسی باید فهرستی از عناصر اصلی که به‌طور طبیعی مراحل آسیب‌شناسی را در برمی‌گیرد داشته باشد. مراحل سیکل آسیب‌شناسی شامل جمع‌آوری داده‌ها، تجزیه و تحلیل، بازخورد، اجرا و ارزیابی هست (علی زاده، ۱۳۹۸: ۸۶). آسیب‌شناسی شهری: علمی است که به مطالعه کژ کارکردهای اجتماعی شهر، بی‌نظمی‌های شهری، بیماری‌ها و مسائل شهری می‌پردازد. به‌عبارت‌دیگر، مفهوم آسیب‌شناسی شهری با تمام کژ کارکردهای اجتماعی و آسیب‌شناسی ارتباط دارد (ربانی، ۱۳۸۵: ۱۳۷).

مواد مخدر: مواد مخدر شامل ترکیباتی است که موجب تغییر در کارکرد مغز به‌صورت ایجاد حالات هیجانی، رفتارهای ناپه‌نجانار، عصبانیت یا اختلال در قضاوت و شعور فرد می‌شود (محبوبی‌منش، ۱۳۸۲: ۶۸).

رویکرد اجتماعی مبارزه با مواد مخدر: ارزشیابی تجارب حاصله از به‌کارگیری رویکردهای متفاوت مبارزه با مواد مخدر با تأکید بر پیشگیری در سطح جهانی نشان می‌دهد که تمرکز صرف بر یک یا چند مورد ترکیبی از آن‌ها به‌طور التقاطی، قادر به ایجاد تغییرات معنادار در کاهش مصرف مواد مخدر نیست؛ بنابراین، در دو دهه اخیر رویکردی نسبتاً منسجم برای تأمین سلامت اعضای جامعه به‌طور کلی و برای موفقیت در امر مبارزه با مواد مخدر به‌طور اخص، شکل گرفته است که طبق آن چنین پنداشته می‌شود که سلامت یا بیماری و ناراحتی اعضای جامعه به‌طور بنیادین امری اجتماعی محسوب می‌شود. لذا، تنها راه تغییر معنادار در کم و کیف سلامت یا بیماری در جامعه نیز از مسیر خود اجتماع می‌گذرد. مشخص‌ترین تلاش در برجسته‌سازی این رویکرد توسط سازمان جهانی بهداشت در منشور «اتاوا» دیده می‌شود که طبق آن ارتقاء سلامت از رهگذر قادر ساختن اعضای جامعه برای کنترل و دست‌کاری عوامل مؤثر بر سلامت خود قابل حصول است، (صرامی و بقایی، ۱۳۹۷: ۸).

پیشینه عملی

قلی زاده پاک و همکاران (۱۳۹۷) در پژوهشی با عنوان "بررسی مسائل ژئوپلیتیکی تأثیرگذار افغانستان بر امنیت ایران؛ مطالعه موردی ترانزیت مواد مخدر و ناامنی مرزی" نتایج یافته‌ها را چنین بیان می‌کنند که ژئوپلیتیک ایران پیوند ناگسستنی با همسایگان دارد و می‌توان گفت که بسیاری از مسائل و چالش‌های ژئوپلیتیکی ایران ریشه در کشورهای پیرامونی دارند. هدف این مقاله بررسی مسائل ژئوپلیتیکی تأثیرگذار افغانستان به‌ویژه ترانزیت مواد مخدر و ناامنی مرزی

بر امنیت ایران است. سؤال اصلی مقاله این است که ژئوپلیتیک افغانستان در حوزه مواد مخدر و ناامنی مرزی چگونه امنیت ایران را متأثر ساخته است؟ نتایج این مقاله نشان می‌دهد که ایران شاهراه ژئوپلیتیکی منطقه خاورمیانه است به نحوی که چالش‌های ژئوپلیتیکی کشورهای پیرامونی تأثیر چشمگیری بر امنیت و ناامنی آن دارند. کشور افغانستان به دلیل ساختار سیاسی، امنیتی و قومی غیر منسجم، غیرمتمرکز و غیر ملی و نیز اقتصاد سیاه و غیر شفاف و مبتنی بر کشت، تولید و صادرات مواد مخدر به شدت امنیت ملی ایران را در حوزه اقتصادی و مرزی با ناامنی مواجهه ساخته است. با توجه به این مقدمه در این مقاله تلاش خواهد شد با استفاده از منابع کتابخانه‌ای و نیز مقالات علمی و پژوهشی به تحلیل و تبیین مسائل ژئوپلیتیکی تأثیرگذار افغانستان به‌ویژه ترانزیت مواد مخدر و ناامنی مرزی بر امنیت ایران پرداخته شود.

صرامی و بقایی (۱۳۹۷) در پژوهشی "رویکرد اجتماعی به کاهش تقاضای مواد مخدر و روان‌گردان‌ها و پیشگیری از وابستگی به مواد با تأکید بر نقش مشارکت اجتماعی" را مورد بررسی قرار داده و بیان می‌کند، شواهد نظری و پژوهشی در خصوص نقش مشارکت و بر اساس توسعه محلی به مواد، در واقع مشارکت اجتماعی در پیشگیری از وابستگی به مواد بسیار اندک است و لزوم دانش‌افزایی و پژوهش در این خصوص بسیار ضروری است. شواهد پژوهشی موجود نیز حاکی از اهمیت مشارکت اجتماعی در پیشگیری از انواع آسیب‌های اجتماعی به‌خصوص وابستگی به مواد است. در مجموع می‌توان گفت که مشارکت اجتماعی نقش بسیار مهمی در اجتماعی شدن مقابله با مصرف مواد دارد، و می‌توان با استفاده از رویکرد اجتماعی مقابله با مصرف مواد با تأکید بر مشارکت اجتماعی از وابستگی به مواد و آسیب‌های آن جلوگیری کرد.

نظریان و همکاران (۱۳۹۸) در پژوهشی با عنوان "تأثیر ترانزیت مواد مخدر از مرزهای شرقی بر امنیت اقتصادی جمهوری اسلامی ایران با تأکید بر مرز افغانستان"، یافته‌ها را چنین بیان می‌کند که میان ترانزیت مواد مخدر و امنیت اقتصادی رابطه منفی و معنادار وجود دارد. همچنین با توجه به آنکه قیمت مواد مخدر ترانزیت شده به‌عنوان یکی از مؤلفه‌های مهم در ترانزیت و مصرف مواد مخدر بشمار می‌آید سهمش بر امنیت اقتصادی مورد تحلیل قرار گرفت و نتایج نشان داد که دارای رابطه منفی و معناداری با امنیت اقتصادی هست.

نسرین، مهران (۱۳۹۹) در تحقیقی با عنوان "پیشگیری وضعی از قاچاق مواد مخدر در گستره جغرافیای انسان"ی چنین بیان می‌کند که سخن از قاچاق به میان می‌آید، ناخودآگاه ذهن شنونده بیش از هر چیز متوجه قاچاق مواد مخدر می‌شود که برای کشورها مشکل‌زاترین و برای قاچاقچیان پرسودترین نوع قاچاق را در سطح جهان تشکیل می‌دهد. قاچاق بین‌المللی مواد مخدر یک جرم سازمان‌یافته فراملی است که توسط باندها و گروه‌های سازمان‌یافته با سلسله‌مراتب نیرو، امکانات و تجهیزات، مرزهای کشورها را پشت سر گذاشته، صلاحیت سرزمینی دولت‌ها را نقض کرده و در مسیر حمل از مبدأ تا مقصد، جرائم دیگری از قبیل هواییمارایی، ترور و قتل، تخریب محیط‌زیست، قاچاق سلاح و مهمات و... را نیز همراه خواهد داشت؛ پیشگیری از وقوع جرائم قاچاق مواد مخدر، امری نیست که یک قوه یا نهاد بتواند متکفل آن باشد، بلکه مسئله‌ای چندوجهی است که مشارکت همه قوا، نهادها و آحاد جامعه را می‌طلبد. همچنین نبود آمار جنایی صحیح، فقدان سیاست جنایی مشارکتی، کمبود قوانین کارشناسی شده، کثرت متولیان پیشگیری از جرائم و موازی کاری، علل اصلی ناموفق بودن سیاست‌های پیشگیری از جرائم محسوب می‌شود. به نظر می‌رسد راه برون‌رفت از این مشکل، تشکیل شورایی تحت عنوان «شورای پیشگیری وضعی از جرائم با محوریت جرائم قاچاق مواد مخدر و روان‌گردان» باشد. اعضای این شورا را نمایندگانی از نیروی انتظامی، شورای هماهنگی مبارزه با مواد مخدر، شهرداری‌های مناطق مختلف مرزی هر شهر و نهادهای مردمی می‌توانند تشکیل دهند

صالحیان و پادر وند (۱۴۰۰) در تحقیقی با عنوان "نارکوتروریسم در آسیای مرکزی و اقدامات روسیه در جهت مقابله با آن با الهام از آموزه‌های نظریه رئالیسم تدافعی" بیان می‌کنند که قاچاقچیان مواد مخدر به‌منظور رسیدن به منافع

ناشی از ترانزیت این کالا در آسیای مرکزی باعث ایجاد معضلات متعددی (نارکو تروریسم) برای جمهوری‌های تازه استقلال یافته شده‌اند. چراکه بیشتر نیروهای تروریستی در آسیای مرکزی از جمله طالبان از طریق ایجاد شبکه ترانزیت مواد مخدر به تقویت خود پرداخته و از این طریق ضمن جذب نیروهای مورد نظر، به منابع مالی و حتی اطلاعاتی چشمگیری دسترسی پیدا کرده و باعث ایجاد مشکلات زیادی در این منطقه می‌شوند. در این مقاله، ضمن بررسی مشکلات و معضلات ایجاد شده توسط قاچاقچیان مواد مخدر برای کشورهای آسیای مرکزی، به روش توصیفی-تحلیلی، اطلاعات لازم از طریق کتب، مقالات و منابع اینترنتی جمع‌آوری شده است. سؤال اصلی نیز این گونه مطرح شده است که: قاچاقچیان مواد مخدر چگونه امنیت کشورهای آسیای مرکزی و به تبع آن روسیه را با خطر جدی مواجه کرده‌اند و روسیه در دوره ریاست جمهوری پوتین برای مدیریت این بحران چه راهبردی را برای دستگاه سیاست خارجی اتخاذ کرده است؟ فرضیه کار که با استفاده از نظریه رئالیسم تدافعی و با توجه به سند امنیت ملی روسیه در زمان پوتین انجام شده است بیان می‌دارد که قاچاقچیان مواد مخدر معضلات اقتصادی، سیاسی و امنیتی را از طریق انجام عملیات تروریستی در این منطقه ایجاد کرده‌اند. لذا روسیه در دوره پوتین به منظور کنترل این مشکل از طریق تقویت مرزهای مشترک با کشورهای آسیای مرکزی و همکاری در ابعاد دوجانبه و چندجانبه و نیز همکاری‌های منطقه‌ای از طریق نهادها و سازمان‌های ایجاد شده، در صدد کاهش مشکلات ایجاد شده از طریق نارکو تروریسم در آسیای مرکزی است.

امین هنرجو و همکاران (۱۴۰۱) در پژوهشی با عنوان "تحلیلی بر وضعیت مرزهای زمینی بین‌المللی در منطقه هلال طلایی در مقابله با قاچاق مواد مخدر"، نتایج پژوهش نشان می‌دهد که با توجه به نقشی که قاچاق مواد مخدر در معضلات و مشکلات انسانی و زیست‌محیطی دارد و در دنیا دولت‌ها و سازمان‌های بین‌المللی آن را نكوهش می‌کنند و برای مقابله با آن قوانین سختی را وضع کرده‌اند، کماکان این مواد، تولید، توزیع و مصرف می‌شود و عده‌ای از تجارت پرسود آن، بهره‌های فراوانی را می‌برند. مرزهای زمینی بین‌المللی سه کشور منطقه طلایی، همچنان به‌عنوان مأوایی برای قاچاقچیان و تروریست‌ها تبدیل شده است و مدیریت آن‌ها در مقابله با مواد مخدر ضعیف است.

راتکلیف و وایت^۱ (۲۰۲۲) در تحقیقی با عنوان "نظارت بر بزرگ‌ترین بازار مواد مخدر در ساحل شرقی": دیدگاه افسران در مورد اجرای قانون و ایمنی جامعه چهار موضوع اصلی از تین مطالعه پدید آمد. این‌ها بر نقش اجرای قانون در یک بازار بزرگ مواد مخدر، سیاست اجرای قانون در شهر فیلادلفیا، ایمنی جامعه اصالت/ارزش منجر می‌گردد که ترانزیت مواد مخدر در این شهر کاهش یابد.

خاویر تروینو رانگل^۲ (۲۰۲۱) کالای ارزان؛ قساوت و مهاجران غیرقانونی در حال ترانزیت در جنگ مکزیکی علیه مواد مخدر مهاجران غیرقانونی قربانی قساوت ترانزیت در مکزیکی هستند. این موضوع تا حد زیادی توسط محققان نادیده گرفته شده است، اما تا این اواخر که تعدادی از کارشناسان مهاجرت به این موضوع علاقه‌مند شدند. اکثر ناظران استدلال می‌کنند که سوءاستفاده‌های مهاجران نتیجه «امنیت سازی» سیاست مهاجرتی مکزیکی است. از نظر آن‌ها، مقامات مکزیکی مهاجران از آمریکای مرکزی را تهدیدی برای امنیت ملی می‌دانند و در نتیجه قوانین و شیوه‌های مهاجرتی سخت‌تری دارند، اما شواهد کافی برای حمایت از این ادعاها وجود ندارد. این مقاله به اقتصاد سیاسی مهاجرت غیرقانونی در مکزیکی و خشونت‌های مرتبط با آن می‌پردازد. این گزارش سوءاستفاده‌هایی را که توسط مهاجران متحمل شده‌اند، نه به‌عنوان نتیجه سیاست‌های امنیتی فرضی، بلکه به‌عنوان نتیجه تعامل بین اقتصادهای محلی و جهانی که از مهاجرت غیرقانونی سود می‌آورند، بررسی می‌کند. این مقاله به بررسی نقش مقامات دولتی، کارتل‌ها و مکزیکی‌های عادی در صنعت مهاجرت می‌پردازد.

¹. Jerry H. Ratcliffe, Hayley Wight

². Javier Trevino-Rangel

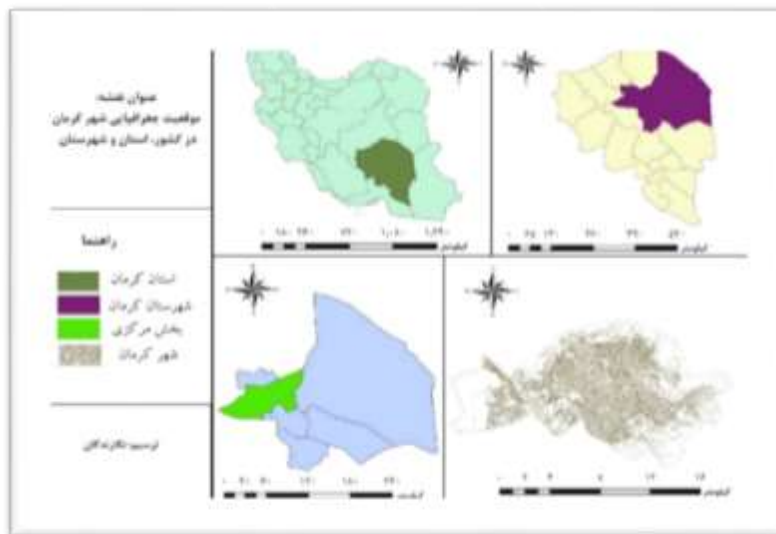
داده‌ها و روش‌شناسی

تحقیق حاضر از لحاظ هدف کاربردی است و از لحاظ روش کمی _ کیفی است. اطلاعات مربوط به بخش کیفی یا استفاده از مصاحبه‌ای با ۳۰ نفر از کارشناسان ستاد مبارزه با مواد مخدر در استان کرمان به دست آمد؛ بعد از جمع‌آوری اطلاعات از متن مصاحبه‌ها، شاخص‌های اصلی پرسشنامه تعیین شد و پس از مشخص شدن شاخص‌ها پرسشنامه‌ای محقق یافته تنظیم گردید. و جهت تأیید به اساتید راهنما و مشاور ارسال شد. ابزار تحقیق در بخش کمی پرسشنامه محقق ساخته است. این پرسشنامه ۵ درجه‌ای بر اساس طیف لیکرت تنظیم شده است. شاخص‌ها جهت از نظریات ۳۰ کارشناس در حوزه مبارزه با مواد مخدر به دست آمده است.

جامعه آماری بخش کمی شامل کلیه ۶۹۰ نفر کارکنان اداره مبارزه با مواد مخدر استان کرمان است. حجم نمونه با استفاده از جدول مورگان تعداد ۲۷۴ نفر تعیین گردیده؛ که به شیوه نمونه‌گیری خوشه‌ای چندمرحله‌ای داده‌ها جمع‌آوری شد. جهت ارسال پرسشنامه‌ها به شهرستان‌های استان از قسمت دفتر بازرسی و هماهنگی امور استان‌ها اداره مبارزه با مواد مخدر شهر کرمان کمک گرفته شد. پایایی پرسشنامه ۰/۸۷ به دست آمد و روایی صوری و محتوایی پرسشنامه توسط استاد راهنما و مشاور تأیید شد. داده‌ها به وسیله ضریب همبستگی پیرسون و رگرسیون آزمون شدند. آزمون داده‌ها به وسیله نرم‌افزار SPSS ورژن ۲۵ انجام شد.

قلمرو پژوهش

استان کرمان ۱۸۳۵۰۶ کیلومتر مربع است که بیش از ۱۱٪ ۵ درصد از مساحت کشور را به خود اختصاص داده است. استان کرمان در جنوب شرقی فلات ایران بین ۵۴ درجه و ۲۱ دقیقه تا ۵۹ درجه و ۳۴ دقیقه طول شرقی و ۲۶ درجه و ۲۹ دقیقه تا ۳۱ درجه و ۵۸ دقیقه عرض شمالی واقع شده است. استان کرمان از شمال به استان‌های خراسان جنوبی و یزد و از جنوب به استان هرمزگان و از شرق به استان سیستان و بلوچستان و از غرب به استان فارس محدود شده است. پهنای حداکثر استان در بخش شمالی ۴۸۰ کیلومتر و حداقل در بخش جنوبی تا ۸۰ کیلومتر تغییر می‌نماید. عرض متوسط استان ۲۵۰ کیلومتر و فاصله بین حد جنوبی و شمالی یا طول استان برابر با ۶۶۰ کیلومتر است. استان کرمان سرزمینی مرتفع و کوهستانی است به طوری که در محدوده کویر لوت و چاله جازموریان با کمتر از ۲۰۰ متر ارتفاع از سطح دریا و ارتفاعات کوهبنان، هزار، چو پار و لاله‌زار با ارتفاع بیش از ۴۴۶۵ متر از سطح دریا، اختلاف ارتفاع ۴۲۶۵ متری را شاهد هستیم تفاوت‌های زیاد توپوگرافی تنوع شرایط اقلیمی و شرایط اکولوژیکی زیادی را در استان شکل داده است. ارتفاعات استان کرمان دنباله رشته‌کوه‌های مرکزی ایران است که از منطقه آذربایجان به طرف بلوچستان کشیده شده است که متأثر از زمین‌شناسی منطقه است. رشته‌کوه‌های استان کرمان در دو محور موازی شمال غربی - جنوب شرقی امتداد یافته‌اند. رشته‌کوه‌های کوهبنان که ادامه ارتفاعات جندق و بیابانک می‌باشند در محوری شمال غربی - جنوب شرقی تا کرمان و بزم گسترش یافته‌اند و این رشته‌کوه‌ها بزرگ‌ترین حائل و حدفاصل محدوده‌های کویری با مناطق مرکزی و غربی استان است (مطالعات جامع اقتصادی، اجتماعی استان کرمان، ۱۳۷۴).

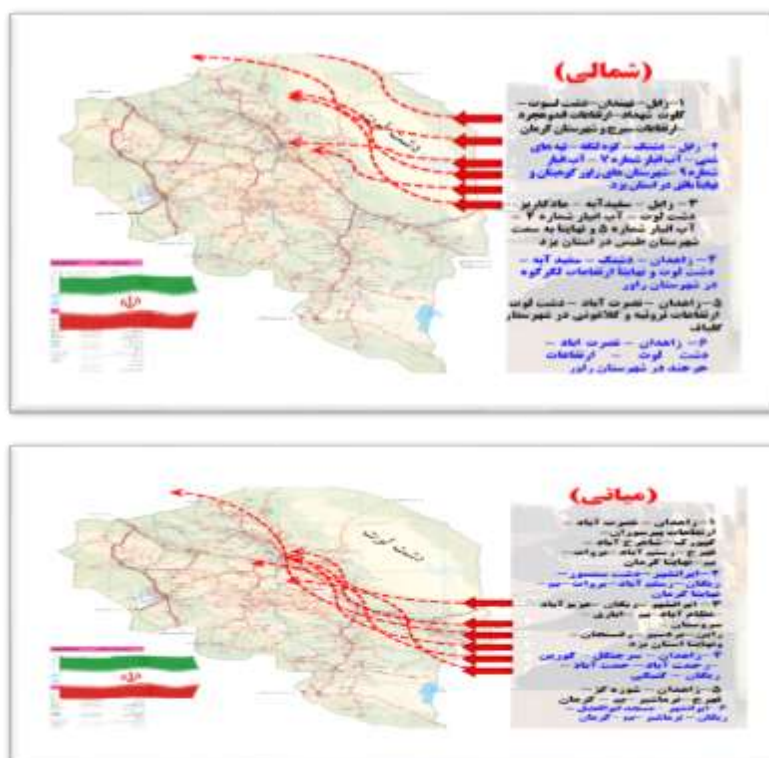


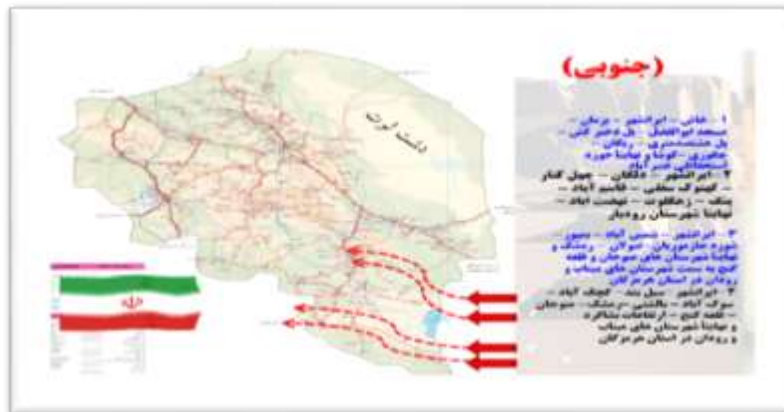
شکل ۱- موقعیت جغرافیایی شهرستان کرمان در ایران، (ترسیم: نگارندگان)

یافته‌ها

الف) یافته‌های توصیفی

میدان‌ها ورودی و خروجی ترانزیت مواد مخدر:





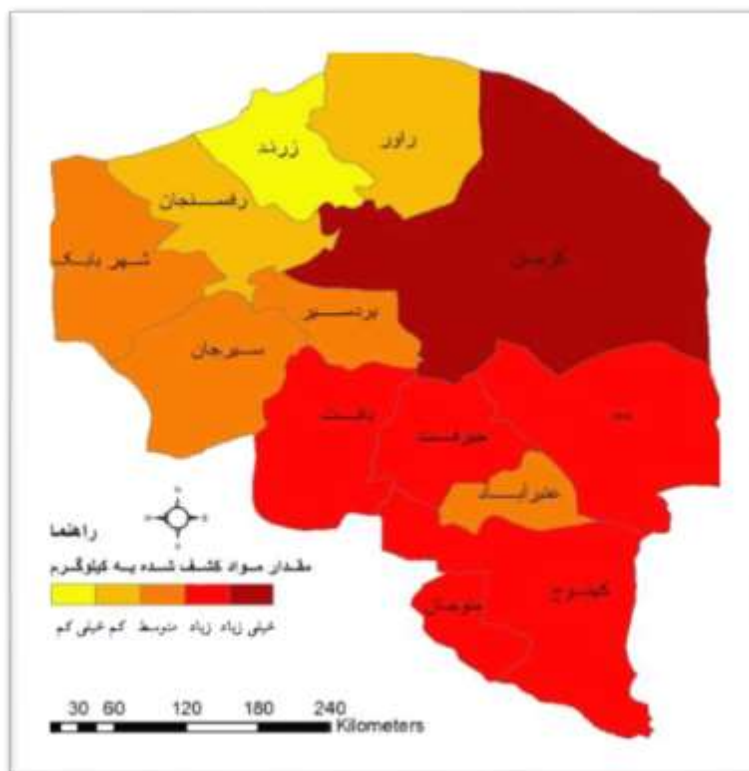
شکل ۲- مسیرهای جغرافیای شهری و روستایی ترانزیت مواد مخدر، (ترسیم: ستاد مبارزه با مواد مخدر کرمان)

الف) مبادی ورودی:

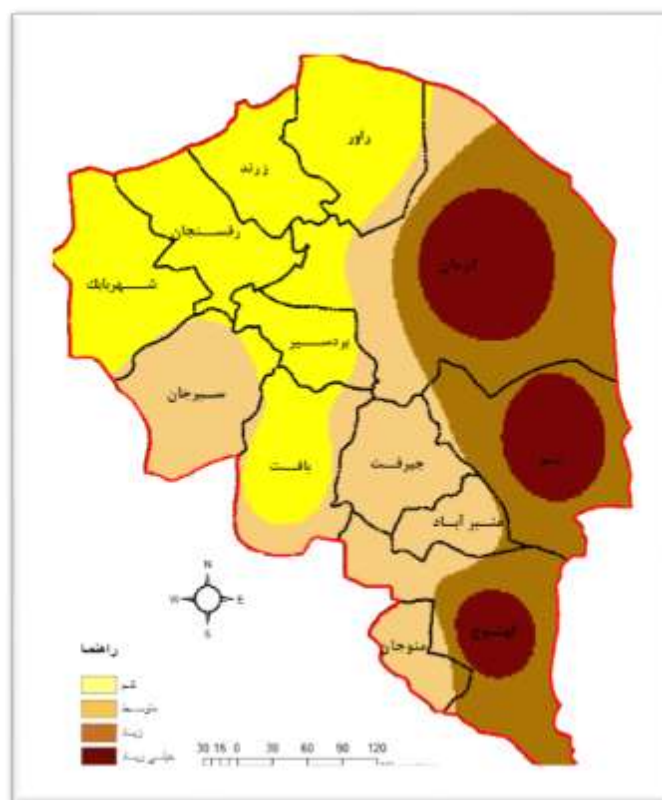
۱. محور اصلی جاده دلگان به رودبار و کهنوج.
۲. محور اصلی قلعه گنج به کهنوج.
۳. محور اصلی جاده زاهدان به بم (اکثراً مسلحانه).
۴. جاده‌های فرعی روستاهای شهرستان‌های رودبار و قلعه گنج به کهنوج (اکثراً مسلحانه).

ب) مبادی خروجی:

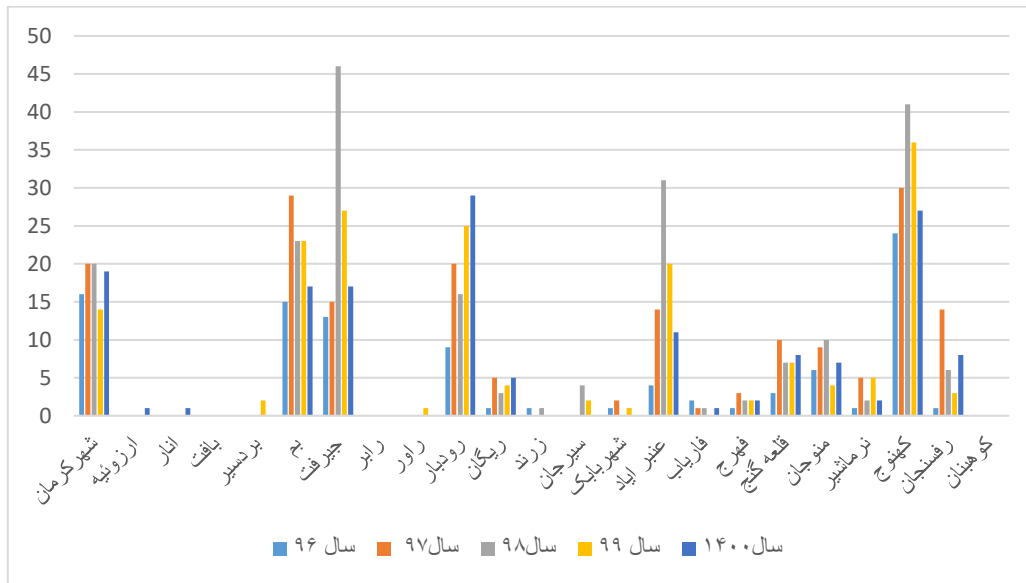
۱. محور اصلی جاده کهنوج - منوجان - بندرعباس.
۲. محور فرعی کهنوج به رودان بخش رودخانه.
۳. محور فرعی جاده کهنوج به بافت (مشهور به تنگ موردان).
۴. محور اصلی کهنوج - عنبرآباد (بلوک).
۵. محور اصلی کهنوج - جیرفت.
۶. محورهای فرعی روستایی گلباف به کرمان (اکثراً مسلحانه).
۷. محور فرعی روستایی راین به کرمان (اکثراً مسلحانه).



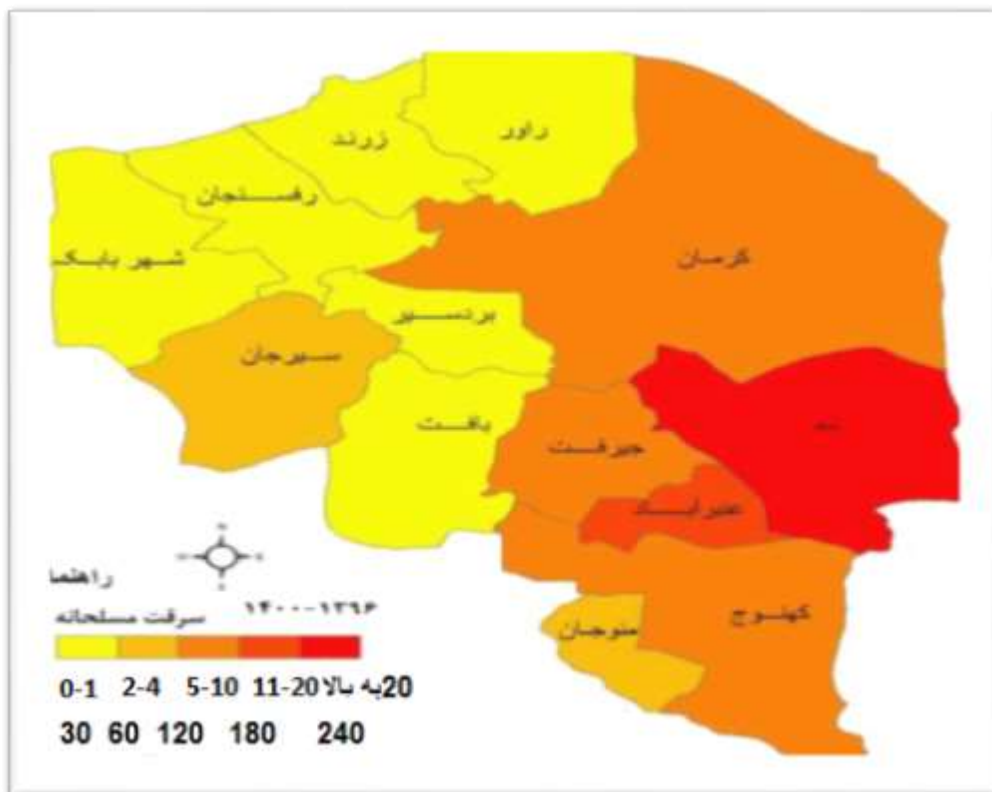
شکل ۳- نقشه دسته‌بندی شهرهای کرمان بر اساس میزان کشفیات مواد مخدر ناشی از ترانزیت مواد مخدر، (یافته‌های محقق، ۱۴۰۰)



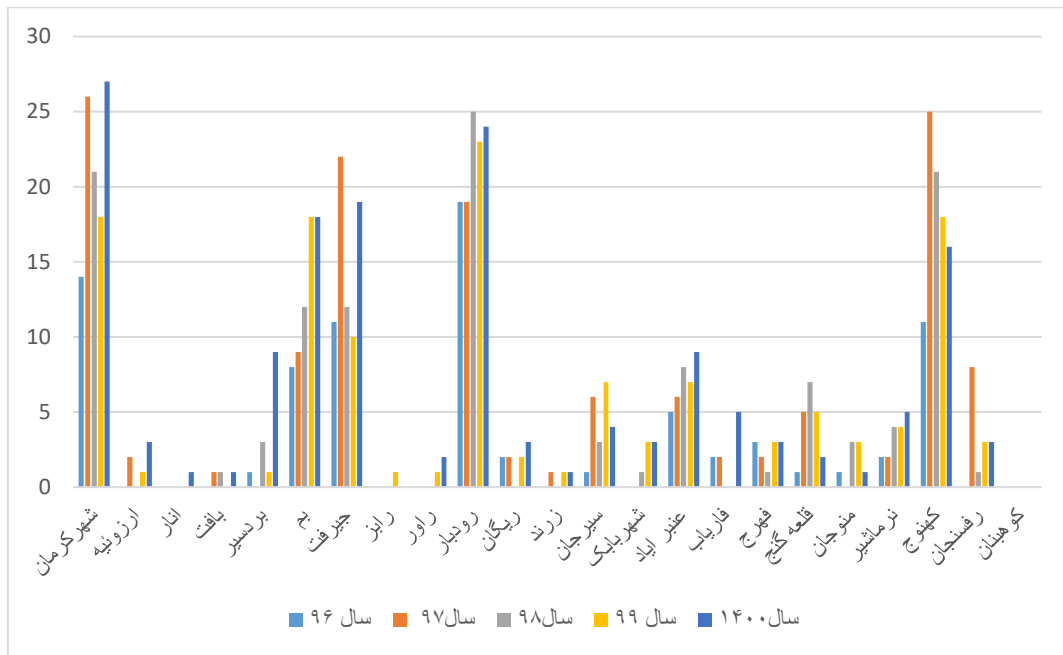
شکل ۴- نقشه دسته‌بندی شهرهای کرمان بر اساس میزان ناامنی اجتماعی ناشی از ترانزیت مواد مخدر، (نیروی انتظامی، ۱۴۰۰)



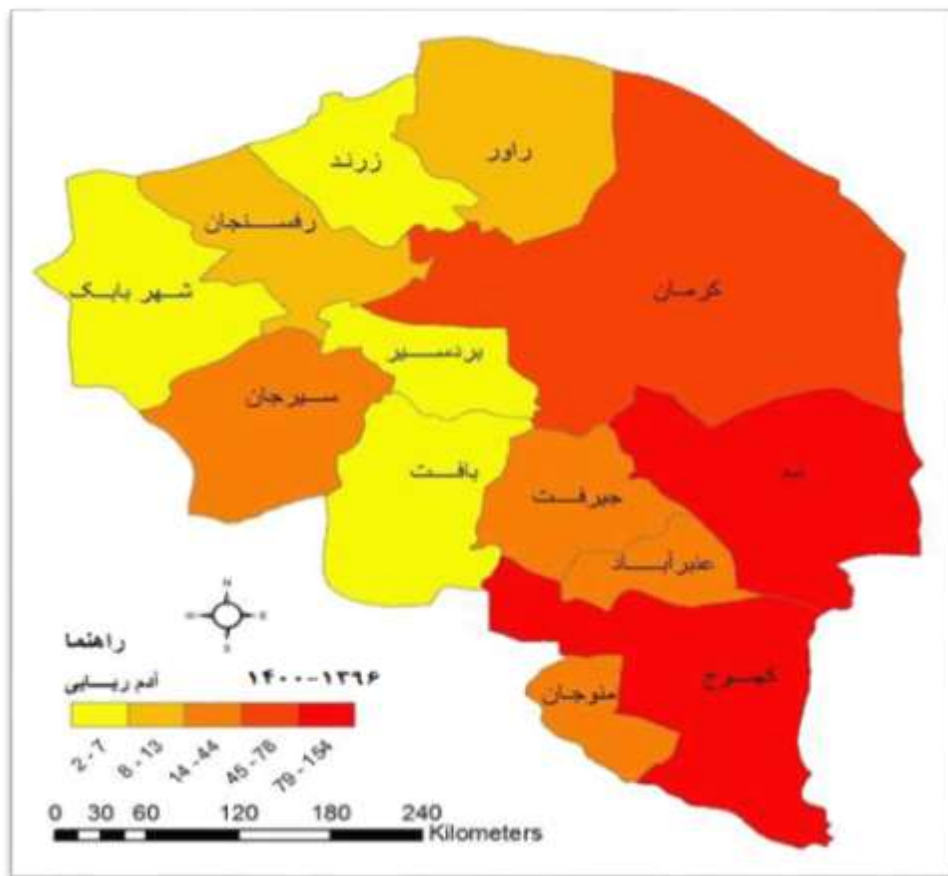
شکل ۵- میزان سرقت مسلحانه شهرهای قرارگرفته در مسیر ترانزیت استان کرمان سال های ۹۶-۱۴۰۰، (یافته های محقق)



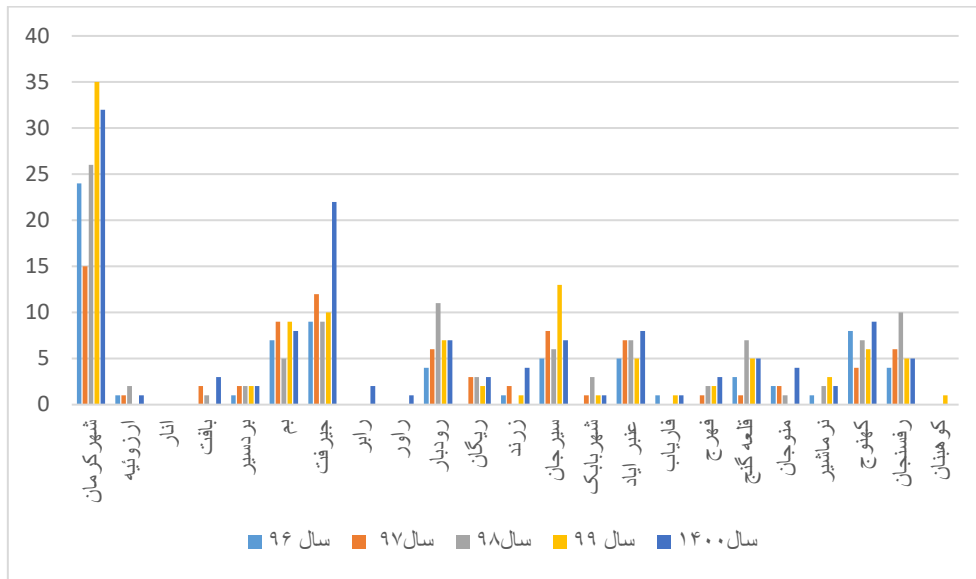
شکل ۶- نقشه سرقت های مسلحانه شهرهای قرارگرفته در مسیر ترانزیت استان کرمان سال ۱۳۹۶-۱۴۰۰، (یافته های تحقیق)



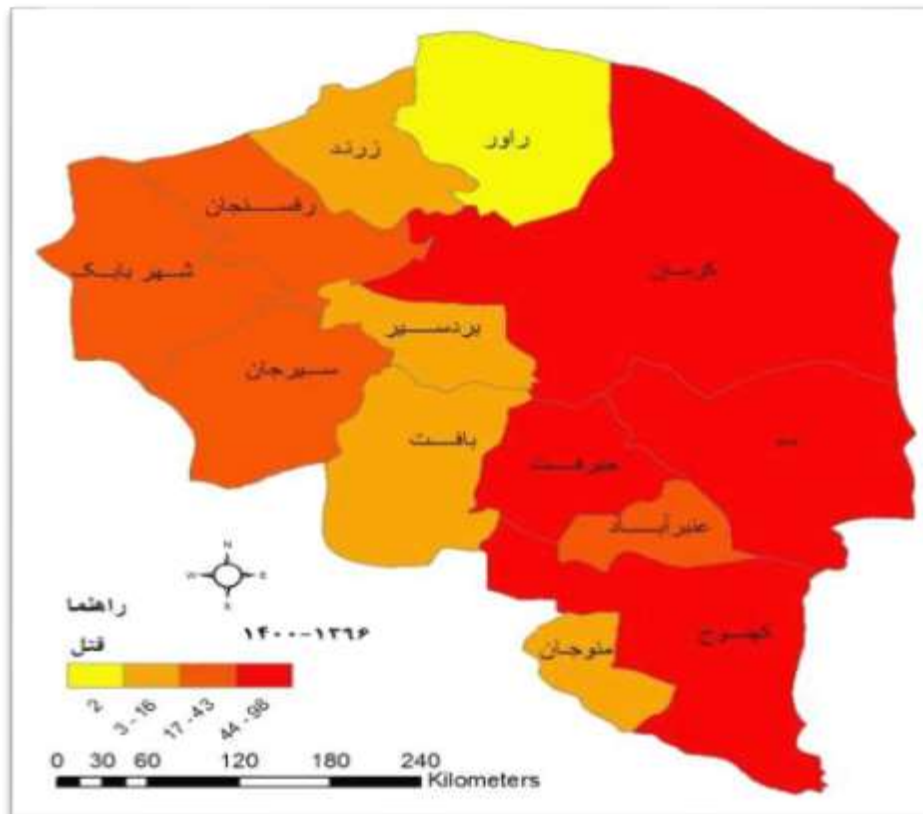
شکل ۷- میزان آدمربایی در مسیر ترانزیت مواد مخدر استان کرمان در سال‌های ۱۳۹۶-۱۴۰۰، (یافته‌های محقق)



شکل ۸- نقشه آدمربایی شهرهای قرارگرفته در مسیر ترانزیت استان کرمان در سال‌های ۱۳۹۶-۱۴۰۰، (یافته‌های محقق)



شکل ۹- میزان قتل در شهرهای قرارگرفته در مسیر ترانزیت استان کرمان در سالهای ۱۳۹۶-۱۴۰۰، (یافته‌های محقق)



شکل ۱۰- نقشه میزان قتل در شهرهای قرارگرفته در مسیر ترانزیت استان کرمان در سالهای ۱۳۹۶-۱۴۰۰، (یافته‌های محقق)

جدول ۱- آمار شهدای مبارزه با ترانزیت مواد مخدر

ردیف	نام شهر	تعداد شهدا
۱	محور بم به راین، گلبافت و شهداد	۴۹
۲	سیرجان	۴
۳	بم	۶۹
۴	کهنوج	۲۵
۵	جیرفت	۲۱
۶	بافت	۷
۷	راور	۳
۸	بردسیر (از محوربم-راین)	۱۱
۹	عنبرآباد	۶
۱۰	رودبار	۲۸
۱۱	نرماشیر	۲
۱۲	فهرج	۳
۱۳	انار	۱
۱۴	ریگان	۹
۱۵	قلعه گنج	۱۴

(نیروی انتظامی کرمان، ۱۴۰۰)

جدول ۲- آمار جانبازان مبارزه با ترانزیت مواد مخدر

ردیف	نام شهر	تعداد جانبازان
۱	محور بم به راین، گلبافت و شهداد	۱۰
۲	سیرجان	۲۷
۳	بم	۷۲
۴	کهنوج	۱۷
۵	جیرفت	۵۳
۶	بافت	۲۷
۷	راور	۷
۸	بردسیر (از محوربم-راین)	۱۲
۹	عنبرآباد	۲۱
۱۰	رودبار	۲۸
۱۱	نرماشیر	۵
۱۲	فهرج	۵
۱۳	انار	۱
۱۴	منوجان	۶
۱۵	ارزوئیه	۲
۱۶	رابر	۷
۱۷	رفسنجان	۲
۱۸	فاریاب	۳
۱۹	قلعه گنج	۸

(نیروی انتظامی کرمان، ۱۴۰۰)

جدول ۳- آمار زندانیان مرتبط با جرائم مواد مخدر در زندان‌های استان کرمان

ردیف	زندان	آمار زندانیان به درصد
۱	کرمان	۶۱
۲	جیرفت	۷۱
۳	بم	۷۰
۴	سیرجان	۵۰
۵	کهنوج	۸۷
۶	رفسنجان	۵۴
۷	زرند	۷۲
۸	بافت	۷۱
۹	منوجان	۷۲
۱۰	شهربابک	۶۰
۱۱	کانون ماهان (زیر ۱۸ سال)	۱۶
	جمع کل	۶۶ درصد

(یافته‌های محقق ۱۴۰۰)

تحلیل یافته‌های بیان‌گر این موضوع است که ۶۶ درصد از زندانیان محبوس در زندان‌های استان کرمان مرتبط با جرائم مواد مخدر هستند. به‌وضوح این آمار با آمار استان‌هایی که در مسیر ترانزیت مواد مخدر قرار ندارند، قابل‌مقایسه نیست. با تحلیل دقیق‌تر درمی‌یابیم در بین زندان‌های استان کرمان، آن دسته از زندان‌هایی که در مبادی ورودی استان و مسیر اصلی ترانزیت مواد مخدر قرار دارند، تعداد بیشتری از زندانیان آن‌ها مرتبط با جرائم مواد مخدر است که می‌توان به شهرستان کهنوج با (۸۷) درصد، منوجان (۷۲) درصد، زرند (۷۲) درصد، جیرفت (۷۱) درصد، بافت (۷۱) درصد، بم (۷۰) درصد است؛ که به‌تبع تعداد زندانیان محبوس نشان از وجود فقر، بیکاری و مشکلات معیشتی در بین مردم این مناطق هست که به علت نبود خیلی از زیرساخت‌های اقتصادی اقدام به قاچاق مواد مخدر می‌کنند.

جدول ۴- رتبه‌بندی شهرستان‌های استان کرمان از نظر فقر و محرومیت

شهرستان	نمره فقر و محرومیت (درصد)	رتبه فقر
قلعه گنج	۹۸/۸	۱
رودبار جنوب	۸۰/۳	۲
ریگان	۷۸/۷	۳
عنبرآباد	۶۴/۴	۴
منوجان	۶۳/۴	۵
فاریاب	۶۳/۷	۶
فهرج	۵۱/۸	۷
ارزوئیه	۴۲/۷	۸
نرماشیر	۳۹/۳	۹
کهنوج	۳۴/۳	۱۰
جیرفت	۳۰/۱	۱۱
رابر	۲۲/۴	۱۲
بردسیر	۲۰/۴	۱۳
بم	۱۸/۵	۱۴
راور	۱۷/۲	۱۵
زرند	۱۴/۴	۱۶
بافت	۱۳/۷	۱۷
کوهبنان	۹/۴	۱۸

شهرستان	نمره فقر و محرومیت (درصد)	رتبه فقر
شهربابک	۸/۸	۱۹
رفسنجان	۸/۵	۲۰
انار	۸/۳	۲۱
سیرجان	۷/۶	۲۲
کرمان	۷	۲۳

(یافته‌های محقق: ۱۴۰۰)

یافته‌های جدول شماره ۳، نشان می‌دهد در شهرهایی که آمار فقر محرومیت بیشتر است ترانزیت مواد مخدر بیشتر است.

جدول شماره ۴، نتایج به‌دست‌آمده از متن مصاحبه با ۳۰ نفر از کارشناسان استان کرمان درباره آسیب‌های که ترانزیت مواد مخدر با رویکرد اجتماعی- شهری برای شهر کرمان داشته است

ب) یافته‌های استنباطی

آزمون کولموگوروف- اسمیرنوف

از آزمون فرضیات تحقیق باید از نرمال بودن داده‌ها اطمینان پیدا کرد، برای آزمون نرمال بودن جملات خطا از آزمون‌های مختلفی می‌توان استفاده کرد. یکی از این آزمون‌ها، آزمون کولموگوروف- اسمیرنوف است که در این تحقیق نیز از این آزمون استفاده شده است.

جدول ۵- آزمون کولموگوروف- اسمیرنوف یک نمونه‌ای برای متغیرهای تحقیق

متغیرها	آماره Z	سطح معناداری
ترانزیت مواد مخدر	۱/۶۴	۰/۱۳۹
افزایش سرقت مسلحانه	۱/۳۹	۰/۱۰۲
افزایش کشف مواد مخدر در مسیر ترانزیت در نتیجه افزایش مصرف	۱/۱۶	۰/۱۱۶
افزایش انواع جرم (آدم‌ربایی، قتل، زورگیری)	۱/۷۶	۰/۱۳۵
از بین رفتن نیروی انسانی (شهدا و جانبازان)	۱/۶۵	۰/۱۲۰
افزایش ناامنی	۱/۷۴	۰/۱۲۳
افزایش اعتیاد	۱/۲۵	۰/۱۱۹
افزایش زندانیان	۱/۴۷	۰/۱۰۴
افزایش آسیب‌های اجتماعی (طلاق، فحشا، بزهکاری جوانان)	۱/۶۷	۰/۱۴۲

آزمون نرمال بودن متغیرها، نوع آزمون‌های آماری را مشخص می‌کند. همان‌طور که در جدول ۵ مشاهده می‌شود نتیجه سطح معناداری این آزمون برای تمامی متغیرها، بالای ۵ صدم است، بیانگر نرمال بودن این متغیرهاست.

جدول ۶ - جدول همبستگی پیرسون بین ترانزیت مواد مخدر با افزایش زندانیان

متغیر ملاک	متغیر پیش‌بین	وضعیت	ضریب همبستگی پیرسون	سطح معناداری
افزایش کشف مواد مخدر	ترانزیت مواد مخدر	تأیید	۰/۶۷۱	۰/۰۰۰
افزایش سرقت مسلحانه	ترانزیت مواد مخدر	تأیید	۰/۷۱۱	۰/۰۰۰

۰/۰۰۰	۰/۵۴۰	تأیید	ترانزیت مواد مخدر	افزایش انواع جرم
۰/۰۰۰	۰/۶۲۰	تأیید	ترانزیت مواد مخدر	افزایش اعتیاد
۰/۰۰۰	۰/۴۴۲	تأیید	ترانزیت مواد مخدر	افزایش زندانیان
۰/۰۰۰	۰/۶۳۲	تأیید	ترانزیت مواد مخدر	آسیب‌های اجتماعی
۰/۰۰۰	۰/۵۴۲	تأیید	ترانزیت مواد مخدر	از بین رفتن نیروی انسانی (شهدا و جانبازان)

با توجه به نتایج به دست آمده از جدول ۶ می‌توان بیان کرد که سطح معنی داری ۰/۰۵ است فرضیه H_0 تأیید شده و می‌توان گفت بین ترانزیت مواد مخدر با افزایش انواع جرم، سرقت مسلحانه، انواع جرم، افزایش اعتیاد، افزایش زندانیان، آسیب‌های اجتماعی، از بین رفتن نیروی انسانی رابطه وجود دارد؛ که رابطه از نوع مستقیم است.

رگرسیون چندگانه

در صورتی که فرضیه استقلال خطاها از یکدیگر رد شود و خطاها با یکدیگر همبستگی داشته باشند امکان استفاده از رگرسیون وجود ندارد. بدین منظور از آزمون دوربین-واتسون برای بررسی استقلال خطاها از یکدیگر استفاده می‌شود. چنانچه این آماره در بازه ۱/۵ تا ۲/۵ قرار بگیرد، H_0 آزمون یعنی عدم وجود همبستگی بین باقیمانده پذیرفته می‌شود و در غیر این صورت H_0 رد می‌شود یعنی می‌توان پذیرفت که بین باقیمانده‌ها همبستگی وجود دارد. این آماره بر اساس یافته‌های جدول زیر برای این مدل برابر ۱/۶۴ است؛ بنابراین فرض استقلال خطاها از یکدیگر با توجه به جدول زیر رعایت شده است؛ همچنین در ادامه بهینه بودن مدل موردسنجش قرار می‌گیرد.

جدول ۷- خلاصه مدل تحقیق

مدل	R	مجذور R	مجذور R تعدیل شده	خطای استاندارد برآورد شده	آماره آزمون دوربین-واتسون
۱	۰/۶۶۲	۰/۵۳۹	۰/۵۸۸	۲/۱۵۰	۱/۶۴

مقدار R در این جدول ۰/۶۶۲ است که نشان‌دهنده این است که مدل رگرسیون قدرت توضیح دهنده بسیار بالایی دارد. همچنین در جدول فوق مقدار R^2 تعدیل شده ۰/۵۳ است که می‌توانیم بگوییم که مدل انتخاب شده در متغیر ملاک را به حساب آورده است؛ که نشان می‌دهد مدل انتخاب شده قدرت تبیین متوسط دارد.

-بررسی معناداری کل مدل و وجود رابطه خطی بین متغیر پیش‌بین و ملاک

جدول ۸- آزمون تحلیل واریانس یک‌راهه (ANOVA) جهت تعیین معناداری فرضیه

مدل	مجموع مجذورات	درجه آزادی	میانگین مجذورات	F	سطح معناداری
رگرسیون	۲۲/۰۳۶	۱۰	۲۲۴/۴۰۷	۲۳۰/۵۶۷	۰/۰۰۰
باقیمانده	۲۸/۱۸۰	۲۶۳	۱۱/۹۰۴		
کل	۵۰/۲۱۶	۲۷۳			

مقدار F در جدول فوق برابر ۲۳۰/۵۶۷ است که بیانگر آن است که کل مدل در سطح ۰/۰۵ معنادار است. همچنین جدول فوق بیانگر این است که مفروضه وجود رابطه خطی بین متغیر پیش‌بین و ملاک رعایت شده است

ضرایب رگرسیونی متغیرهای

جدول ۹- ضرایب رگرسیونی متغیرهای پیش‌بین

سطح معناداری	t	ضریب استاندارد نشده		مدل	
		ضریب استاندارد نشده	خطای استاندارد		
		بتا	خطای استاندارد		
۰/۰۰۰	۴/۸۷۰		۰/۳۸۲	۰/۸۸۶	اثر ثابت
۰/۰۰۰	۳/۷۸۳	۰/۷۰۱	۰/۱۵۳	۰/۲۸۱	افزایش سرقت مسلحانه
۰/۰۰۰	۲/۱۵۸	۰/۶۵۲	۰/۱۱۸	۰/۲۱۷	افزایش کشف مواد مخدر
۰/۰۰۰	۲/۱۴۳	۰/۵۱۰	۰/۱۱۱	۰/۲۱۵	آسیب‌های اجتماعی
۰/۰۰۰	۱/۱۲۳	۰/۴۸۲	۰/۱۱۰	۰/۲۱۳	از بین رفتن نیروی انسانی (شهدا و جانبازان)
۰/۰۰۰	۱/۱۱۱	۰/۴۳۴	۰/۱۰۲	۰/۳۱۰	افزایش اعتیاد
۰/۰۰۰	۱/۱۰۱	۰/۴۴۴	۰/۱۲۰	۰/۳۰۰	افزایش انواع جرم (قتل و آدم‌ربایی)
۰/۰۰۱	۰/۹۸۷	۰/۴۰۱	۰/۱۵۵	۰/۳۰۸	افزایش زندانیان

با توجه به نتایج جدول شماره ۹ می‌توان گفت که ترانزیت مواد مخدر در استان به ترتیب برافزایش سرقت مسلحانه، مواد مخدر، آسیب‌های اجتماعی، از بین رفتن نیروی انسانی، افزایش اعتیاد، افزایش جرم (قتل و آدم‌ربایی)، افزایش زندانیان نقش داشته است.

نتیجه‌گیری

یافته‌ها تحقیق نشان داد که در استان کرمان میان ترانزیت و آسیب‌های اجتماعی - شهری رابطه معنی‌داری وجود دارد و ترانزیت مواد مخدر بیشترین تأثیرگذاری را به ترتیب بر افزایش سرقت مسلحانه، مواد مخدر، آسیب‌های اجتماعی، از بین رفتن نیروی انسانی، افزایش اعتیاد، افزایش جرم (قتل و آدم‌ربایی)، افزایش زندانیان داشته است. نتایج به‌دست‌آمده از این تحقیق با تحقیقات داد محمدی (۱۴۰۰) قلی زاده و پاک (۱۳۹۷) نظریان و همکاران (۱۳۹۸) میرزایی و پور حسینی (۱۳۹۳) همسو و هم‌جهت است. جهت تبیین باید گفت چنانچه نقشه‌ها و آمارهای کمی تحقیق نشان می‌دهند استان کرمان یکی از استان‌های ایران است که در سال‌های اخیر آسیب‌های فراوانی چه اجتماعی و چه در بعد شهری دچار گشته است.

چنانچه در نقشه‌ها نیز مشاهده شد مقدار کشفیات در جنوب استان به نسبت مراکز شمالی بیشتر است شهرهای قرارگرفته در مسیر ترانزیت مواد مخدر استان کرمان بیشترین آسیب را دچار هستند. از میان شهرستان‌های استان کرمان شهرستان‌هایی جنوبی شامل کهنوج، رودبار، قلعه گنج، منوجان، جیرفت، عنبرآباد، فاریاب و شهرستان شرقی بم، فهرج، ریگان، نرماشیر بیشترین آسیب‌ها که شامل افزایش مقدار کشفیات انواع جرم‌ها، قتل، آدم‌ربایی، سرقت مسلحانه، از بین رفتن نیروی انسانی (شهدا و جانبازان)، افزایش اعتیاد در حوزه شهری را دچارند.

همچنین وضعیت سرقت مسلحانه در شهرستان بم و عنبرآباد کهنوج جیرفت افزایش داشته است. شهرستان کهنوج، بم جیرفت به نسبت شهرستان‌های شمالی استان بیشترین وضعیت سرقت را گزارش شد. جرم‌های مانند آدم‌ربایی و قتل در شهرستان‌های جنوبی استان به‌خصوص بم، کهنوج و خود کرمان وضعیت بدتری داشته است. از لحاظ امنیت نیز بدترین شرایط را سه شهر بم، کرمان خصوصاً محور بم-کرمان و کهنوج یعنی شهرستان‌های جنوبی داشته‌اند.

این یافته‌ها با مسیرهای ورودی و خروجی ترانزیت مواد مخدر در استان کرمان هم‌خوانی داشته است. همچنین آمار که نشان می‌دهد میان شهرهایی از استان که در مسیر ورودی مواد هستند به‌خصوص بم، جیرفت و محور بم به راین، گلبافت و شهداد و رودبار تعداد بیشتری آمار شهدا و جانبازان را گزارش کرده‌اند که نشان می‌دهد نیروی انسانی

فعال این منطق نیز از آسیب‌های ترانزیت در امان نبوده است و در راه مبارزه چه تلفات انسانی داشته‌ایم که از دست رفتن یا جانباز شدن این نیروهای فعال منجر می‌شود. اعضاء خانواده‌هایشان نیز در مرکز آسیب‌های روانی و اجتماعی قرار گیرند از سوی دیگر چنان چه نشان دادیم ترانزیت می‌تواند آسیب‌های اجتماعی مانند بزهکاری جوانان، افزایش آمار زندانیان در نتیجه زندانی شدن افراد را در این استان شاهد باشیم.

جهت تبیین می‌توان گفت نظریات کارکردگرایان چون دورکیم که مبحث ناهنجاری را مطرح ساخته و مرتون که تحلیل می‌کند افراد در مقابل فشارهایی که به آن‌ها وارد می‌شود منجر به واکنش‌های متفاوتی در آن‌ها می‌گردد از جمله رفتارهای چون شورش بعضی افراد عصیان گر، از پذیرش ساختار اجتماعی سر باز می‌زنند و درصدد ایجاد یک نظم اجتماعی جدید از طریق فعالیت سیاسی یا جایگزینی سبک زندگی جدید برمی‌آیند. که به‌خوبی مبین این است فشارهای اقتصادی و اجتماعی منجر به رفتارهای چون اقدامات و دخالت‌های در ترانزیت مواد مخدر خواهد بود یا نوع دیگر رفتار که مرتون از آن تحت عنوان بدعت‌گرایی نام می‌برد بعضی به نوگرایی گرایش می‌یابند. مرتن این‌چنین آن‌ها را تعریف می‌کند که برای دستیابی به موفقیت از وسایل غیر مشروع استفاده می‌کنند، به‌ویژه جرائم سازمان‌یافته مانند تجارت مواد مخدر و تا زمانی که کارکرد داشته باشد حل این مشکل سخت خواهد بود.

در حل مشکل‌های سیاست‌گذاری امنیتی - انتظامی ترانزیت مواد مخدر در این منطقه باید این نکته را مدنظر داشت نمی‌توان یک برنامه و سیاستی را تدوین نمود بدون در نظر گرفتن آسیب‌هایی که از دیگر بخش‌های جامعه ممکن دریافت نماید چنان چه در امر سیاست‌گذاری امنیتی - انتظامی برای مقابله با ترانزیت مواد مخدر باید بسترهای اقتصادی، اجتماعی و فرهنگی، جغرافیایی و ژئوپولوتیکی منطقه که نقش مؤثری دارند توجه نمود. اگر بخواهیم به‌صورت موردی و دقیق‌تر بیان کنیم مثلاً در مناطق جنوبی استان فقرم محرومیت با توجه به آمار گزارش شده یکی از عوامل مهم آسیب‌زا در سیاست‌گذاری‌های امنیتی - انتظامی مبارزه با ترانزیت مواد مخدر است. نکته حائز اهمیت در تدوین سیاست‌های برای حل این مشکل توجه به سیاست‌گذاری‌ها اقتصادی و سطح درآمد خانواده‌ها است.

پیشنهادها

لذا در راستای نتایج تحقیق پیشنهاد می‌شود که

- آسیب‌شناسی نهادهای امنیتی و قضایی مانند شورهای حل اختلاف
- سردارها، معتمدین و شوراهای محله که شیوه‌های سنتی تأمین امنیت بودند مورد توجه مجدد قرار گیرد.
- استفاده از پتانسیل‌های ساختارهای فAMILI طایفه‌ای به‌منظور مهار و خاتمه دادن به ناامنی‌ها ترانزیت مواد مخدر توسط سازمان‌ها برای کاهش آسیب‌های اجتماعی و شهری در راستای مبارزه با ترانزیت مواد مخدر می‌بایست مدنظر قرار گیرد.

منابع

- احمدی، حبیب. (۱۳۷۷). *نظریه انحرافات*. شیراز: انتشارات دانشگاه شیراز.
- بقایی سرابی، علی. (۱۳۹۷). *اجتماعی شدن رویکردی نوین در کاهش تقاضای مواد مخدر و روان‌گردان‌ها*. تهران: انتشارات دنیای درون.
- توکلی دارستانی، شقایق؛ مرادی سعید، شهباز. (۱۳۸۷). *آسیب‌شناسی مدیریت منابع انسانی باهدف بهبود و توسعه*. فصلنامه مدیریت منابع انسانی در صنعت نفت، (۴)، ۹۴-۱۱۰.
- تی‌هال، ادوارد. (۱۳۷۶). *بعد پنهان*. ترجمه منوچهر طبیبیان، تهران: انتشارات دانشگاه تهران.

جلال، شیرزاد؛ فقیه فرد، پیمان؛ جمشیدی، مسلم؛ احتشامی؛ علی؛ رسایی، محمد. (۱۳۹۸). *بررسی مؤثرترین شیوه‌های انتظامی در جلوگیری از ورود مواد مخدر (مطالعه موردی: شهرستان اصفهان)*، نشریه انتظام اجتماعی، ۲(۲)، ۱۷۵-۱۹۶.

حسن‌زاده، حبیب‌الله. (۱۳۹۰). *تحلیلی بر نقش سازمان‌های اجتماع‌محور در پیشگیری از سوء مصرف مواد مخدر*. فصلنامه دانش انتظامی کردستان، ۲(۸)، ۱-۱۶.

داد محمدی، عباس؛ گلشنی، علی‌رضا؛ شفیعی، اسماعیل. (۱۴۰۰). *تأثیر قاچاق مواد مخدر بر امنیت اجتماعی شهروندان با نقش میانجی سیاست‌گذاری عمومی*. مجله پژوهش‌های دانش انتظامی، ۲۳(۱)، ۳۵-۱.

[20.1001.1.17359252.1400.23.1.1.5](https://doi.org/10.17359/252.1400.23.1.1.5)

صرامی، حمید؛ بقایی سرابی، علی. (۱۳۹۷). *رویکرد اجتماعی به کاهش تقاضای مواد مخدر و روان‌گردان‌ها و پیشگیری از وابستگی به مواد با تأکید بر نقش مشارکت اجتماعی*. فصلنامه سلامت اجتماعی و اعتیاد، ۵(۲۰)، ۶۱-۲۵.

صالحیان، تاج‌الدین؛ پادر وند، مهدی. (۱۴۰۰). *نارکوتروریسم در آسیای مرکزی و اقدامات روسیه در جهت مقابله با آن با الهام از آموزه‌های نظریه رئالیسم تدافع*، فصلنامه پژوهش‌های سیاسی جهان اسلام، ۲(۱۱)، ۱۸۶-۱۵۵.

[20.1001.1.23222980.1400.11.2.2.2](https://doi.org/10.2322/2980.1400.11.2.2.2)

علی زاده، مهدی. (۱۳۹۸). *آسیب‌شناسی مدیریت منابع انسانی ناجا بر اساس مدل تعالی منابع انسانی*. نشریه منابع انسانی ناجا، ۱۰(۵۵)، ۹-۳۱.

قلی زاده پاک، نادر؛ مرتضایی، شیدا؛ لطفی، حیدر. (۱۳۹۷). *بررسی مسائل ژئوپلیتیکی تأثیرگذار افغانستان بر امنیت ایران؛ مطالعه موردی ترانزیت مواد مخدر و ناامنی مرزی*، مجله جغرافیا و برنامه‌ریزی منطقه‌ای، ۹(۱)، ۵۷-۳۳.

[20.1001.1.22286462.1397.9.1.5.5](https://doi.org/10.22286/462.1397.9.1.5.5)

کریمی، محمد مهدی. (۱۳۹۷). *آسیب‌شناسی مدیریتی در پلیس مبارزه با مواد مخدر ناجا*. پایان‌نامه کارشناسی ارشد، تهران: دانشگاه علوم انتظامی امین.

محبوبی‌منش، حسین. (۱۳۸۲). *اعتیاد مردان، تهدیدی علیه زن و خانواده*. فصل‌نامه شورای فرهنگی، اجتماعی زنان، ۶(۲۲)، ۶۷-۹۰.

محمدی، علی. (۱۳۹۶). *پیشگیری از اعتیاد با رویکرد اجتماعی کرد مبارزه با مواد مخدر و بهره‌مندی از ظرفیت سازمان‌های مردمی*. مجله پیشرفت‌های نوین در علوم رفتاری، ۲، ۱۰۰-۸۵.

نظریان، علیرضا؛ سلیم، محمد نبی؛ مطلبی، مسعود. (۱۳۹۸). *تأثیر ترانزیت مواد مخدر از مرزهای شرقی بر امنیت اقتصادی جمهوری اسلامی ایران با تأکید بر مرز افغانستان*. مجله پژوهش‌های سیاسی و بین‌المللی، ۱۰(۳۹)، ۸۶-۵۹.

Bowen, Natasha K; Bowen, Gary L., Ware, W. (2002). *Neighborhood Social Disorganization, Families, and the Educational Behavior of Adolescents*. Journal of Adolescent Research, Vol. 17 No. 5, P: 468 – 490.

<https://doi.org/10.1177/0896920520961815>

Javier Trevino-Rangel.(2021). *Cheap Merchandise’: Atrocity and Undocumented Migrants in Transit in Mexico’s War on Drugs*. Sage Journal, Volume 47, Issue 4-5

Mohajeri. A.A. (2010) *Dictionary of politics*. Culture book bilateral

Ratcliffe, Jerry, H, Wight, Hayley. (2022). *Policing the largest drug market on the eastern seaboard: officer perspectives on enforcement and community safety*. International Journal, ISSN: 1363-951X <https://doi.org/10.1108/PIJPSM-12-2021-0172>

Reid, S. T. (2000). *Crime and Criminology, McGraw-Hill Higher Education, A Division of McGraw-Hill Companies*.

- Rose, DNA, A. Clear, Todd R. (1998). *Incarceration, Social Capital, and Crime: Implications for social Disorganization Theory, Criminology*. Beverly Hills: vol. 36, ss. 3, Pp: 441- 479.
- Sherman, L. W., Gartin, P. R., Buerger, M. E. (1989). *Hot Spots of Predatory Crime: Routine Activities and the Criminology of Place*. Criminology, Vol. 27, No. 1, PP. 27-55.
- Walt, S. M. (1991). *The Renaissance of Security Studies*. International Security Quarterly.35 (2), PP: 211-239.