

بررسی تأثیر ژئوتوریسم بر بهبود گردشگری با استفاده از مدل SWOT (مطالعه موردی، تخت سلیمان)

مجتبی یمانی

دانشیار دانشکده جغرافیا، دانشگاه تهران

مرضیه موغلی

استادیار دانشگاه آزاد اسلامی، واحد لارستان

فاطمه جعفری

کارشناسی ارشد ژئومورفولوژی، دانشگاه آزاد اسلامی لارستان

تاریخ دریافت مقاله: ۱۳۹۰/۲/۱ پذیرش نهایی: ۱۳۹۰/۱۰/۲۰

چکیده

امروز گردشگری و توریسم یکی از مهمترین فعالیت‌های انسانی در عصر حاضر می‌باشد. تخت سلیمان به عنوان یکی از بخش‌های شهرستان تکاب در استان آذربایجان غربی با برخورداری از پتانسیل‌های بالقوه طبیعی، تاریخی، فرهنگی و روستایی از نقاط مستعد استان برای برنامه‌ریزی بر پایه مطالعات اکوتوریسم و ژئوتوریسم است. لذا پژوهش حاضر در صدد آن است تا با معرفی و شناساندن قابلیت‌ها و ترسیم راهبردهای آینده با اتکا به جاذبه‌های گردشگری این منطقه، زمینه رشد گردشگری و توسعه منطقه‌ای بر پایه مطالعات ژئوتوریسم را در ابعاد مختلف با نگرش در چارچوب پایداری منابع در این منطقه را مهیا کند. در این پژوهش سعی شده است با استفاده از نقشه‌های مختلف از جمله نقشه تقسیمات سیاسی و نقشه زمین شناسی و با استفاده از مدل swot به بررسی نقاط قوت، ضعف، فرصت‌ها و تهدیدها و معرفی کلیه جاذبه‌ها و پدیده‌های طبیعی جهت تمرکز مطالعات اکوتوریسمی و ژئوتوریسمی بپردازد. برای دستیابی به صنعت توریسم پایدار می‌تواند بر پایه افزایش زیر ساخت‌ها، افزایش خدمات و تسهیلات گردشگری، ترغیب و تشویق سرمایه‌گذاری خصوصی، حفاظت و مرمت آثار تاریخی و فرهنگی، آموزش و راهنمایی تورهای تخصصی و تشویق به مشارکت مردم در زمینه گردشگری باشد.

واژگان کلیدی: آذربایجان غربی، تخت سلیمان، ژئوتوریسم، توریسم و گردشگری، مدل

swot

مقدمه

امروز گردشگری و توریسم یکی از مهمترین فعالیت‌های انسانی در عصر حاضر می‌باشد. که از بزرگترین و متنوع‌ترین صنایع دنیا به شماره می‌آید. با بوجود آوردن تغییرات شگرف در سیمای زمین، اوضاع سیاسی، اقتصادی، فرهنگی به طور کلی روش زندگی انسان‌ها را دگرگون کرده است. گردشگری در سال‌های اخیر به یکی از پر درآمدترین بخش‌های اقتصادی تبدیل شده و هرکس به نحوی سعی می‌کند از این بازار به بهترین شکل بهره‌برد. امروزه بر همگان ثابت شده که توسعه گردشگری می‌تواند سبب ایجاد اشتغال، افزایش درآمد و در نهایت رفاه و بهبود معیشتی مردم شود، به شرطی

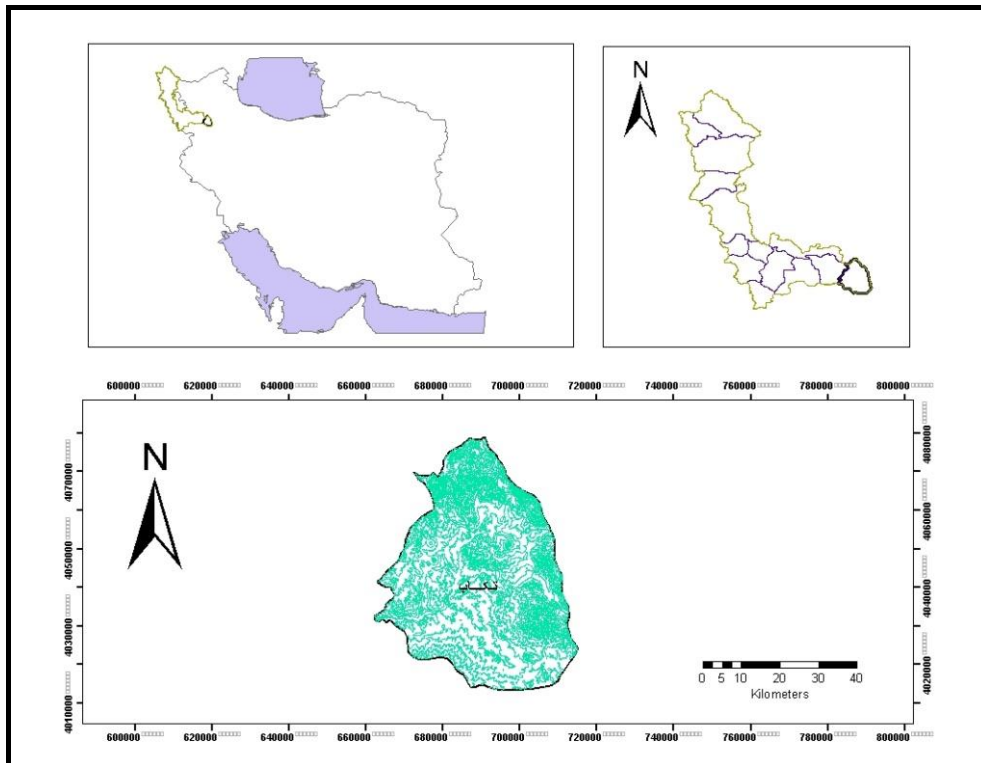
که با برنامه‌ریزی مناسب انجام شده، جنبه‌های منفی و احياناً مخرب آن پیشگیری و کنترل شده و جنبه‌های مثبت آن تقویت گردد (سازمان شهرداری‌ها و دهیاری‌های کشور، ۱۳۸۵، ۴). از اواسط دهه ۱۹۹۰، ژئوتوریسم به طور فزاینده‌ای مورد بحث و بررسی قرار گرفت. ژئوتوریسم به معنی گردشگری زمین شناسی است و یکی از گرایش‌های تخصصی اکوتوریسم می‌باشد و به معرفی پدیده‌های زمین شناختی به گردشگران با حفظ هویت مکانی آنها می‌پردازد. (Alternative Greece, 2007:154). منطقه تخت سلیمان واقع در شهرستان تکاب در استان آذربایجان غربی نیز یکی از مهمترین جاذبه‌های باستانی - تاریخی می‌باشد که از لحاظ طبیعی نیز دارای چشم اندازه‌های بی‌نظیر و چشمگیر می‌باشد. این منطقه علاوه بر جاذبه‌های طبیعی همچون برجک‌های تراورتن، چشمه‌های آب گرم و سرد معدنی - چمن متحرک بلور - وجود کوهستان‌ها و دشت‌های سرسبز و ... که هر یک به نوبه خود جلوه خاصی از لحاظ توریستی به این منطقه داده و توجه گردشگران را به سوی خود جلب کرده است. این مجموعه عظیم در تیر ماه سال ۱۳۸۲ به عنوان یک محوطه تاریخی و فرهنگی ایران به ثبت جهانی یونسکو رسید که جزء چهارمین اثر ثبت شده ایرانی در فهرست میراث فرهنگی جهان می‌باشد.

معرفی منطقه مورد مطالعه

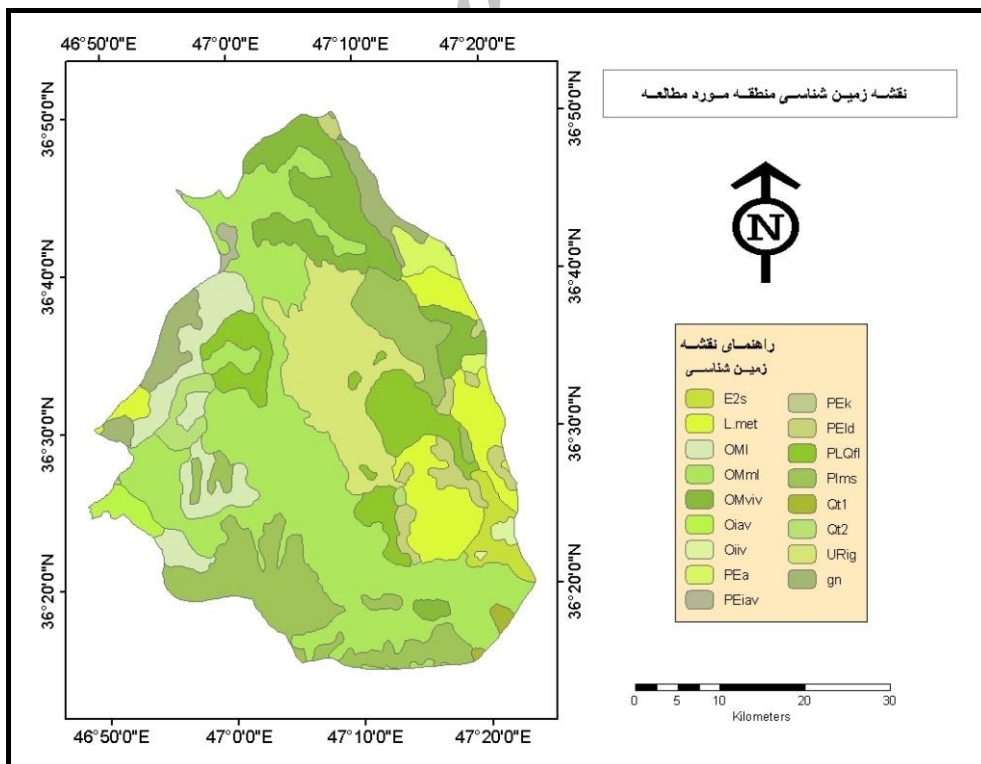
منطقه تخت سلیمان یکی از مناطق تاریخی و باستانی کشور است که در جنوب شرق استان آذربایجان غربی و در شمال - شرق شهرستان تکاب قرار دارد. مورخان و جهانگردان در گذشته به دریاچه کارستی آن اشاره کرده‌اند. این منطقه در موقعیت جغرافیایی $36^{\circ}20'$ الی $36^{\circ}50'$ عرض شمالی و $46^{\circ}50'$ الی $47^{\circ}20'$ طول شرقی، قرار دارد، شکل ۱. شهرستان تکاب استان آذربایجان غربی را به استان‌های کردستان، زنجان و آذربایجان شرقی متصل می‌کند و منطقه تخت دارای وسعتی در حدود ۵۴۶،۲۵ کیلومتر مربع می‌باشد.



شکل ۱: منظره عمومی مجموعه آثار تخت سلیمان شامل بقایای آثار دوره ساسانی و اسلامی



شکل ۲: نقشه موقعیت جغرافیایی منطقه مورد مطالعه



شکل ۳: نقشه زمین شناسی منطقه مورد مطالعه

پیشینه تاریخی تخت سلیمان

تقویم تاریخی تخت سلیمان کنونی به اواسط قرن پنجم میلادی بر می‌گردد که به طور کلی تخت سلیمان در ادوار مختلف محل سکونت اقوامی مانند (مادها، اشکانیان، ساسانیان و ایلخانیان)، بوده و در هریک از دوران‌های فوق این محل در اوج قدرت و تمدن زمان مربوطه خود بوده و سلاطین وقت به وجود آن مباحثات می‌کردند. اما عملیات حفاری و باستان‌شناسی برای اولین بار توسط سر روبرت کرپورتر در اوت ۱۸۱۹ میلادی صورت گرفت که در آن زمان برای اولین بار آنها با تخت سلیمان آشنا شدند و بعدها توسط سر هنری راولینسون مورد بازدید قرار گرفت، او در سال ۱۸۳۸ میلادی توصیفی جامع از تخت سلیمان ارائه کرد (ناومان، ۱۳۸۲). اریک ف. اشمیدت نیز اولین عکس‌های هوایی را در جولای ۱۹۳۷ از تخت سلیمان و کوه زندان تهیه کرد. اولین حفاری‌ها نیز در سال ۱۹۵۸ با سرپرستی هانسن هینینگ فون در اوستن شروع شد این حفاری‌ها چهره ناشناخته ویرانه‌ها را آشکار ساخت (جعفری، ابوذر، ۱۳۸۵). شروع حفاری‌ها از دهم تیر ماه ۱۳۳۸ توسط هیئت مشترک ایرانی-آلمانی و سوئدی شروع و بعد از مرگ فون دراوستون با سرپرستی رودلف ناومان و سپس دبیریش هوف تا سال ۱۳۵۷ ادامه یافت. از سال ۱۳۷۲ تخت سلیمان تکاب به عنوان یکی از ده پروژه نمونه میراث فرهنگی قرار گرفت و در بیست و هفتمین اجلاس کمیته میراث جهانی در ۵ جولای ۲۰۰۳ در مقر یونسکو، تخت سلیمان به عنوان چهارمین اثر تاریخی کشور در ردیف آثار جهانی قرار گرفت که به طور کلی در این زمینه پایان-نامه‌های نیز در قالب رساله کارشناسی ارشد و دکتری صورت گرفته است که از آن جمله می‌توان به، پژوهش‌های ژئومورفولوژی منطقه تخت سلیمان با تاکید بر ویژگی سنگ‌های آهکی (قدری، محمد رضا، ۱۳۸۲). مطالعه و شناسایی پتانسیل‌های موجود در ایجاد مناطق گردشگری در شهرستان تکاب با استفاده از (GIS) (شریفی، ناصر، ۱۳۸۶). و همچنین بررسی تحولات ژئومورفولوژی منطقه تخت سلیمان در راستای مدیریت محیطی آن (اکبری، ایرج، ۱۳۸۷) اشاره کرد.

داده‌ها و روش‌ها

در این مرحله از پژوهش به بررسی و شناسایی قابلیت‌ها و پتانسیل‌های ژئوتوریسمی منطقه تخت سلیمان به دو روش فیزیکی و مفهومی می‌پردازیم. ابزارهای فیزیکی شامل انواع نقشه‌ها از قبیل نقشه توپوگرافی ۱:۲۵۰۰۰۰ و نقشه زمین شناسی ۱:۱۰۰۰۰۰ و تصاویر و عکس‌های هوایی، بازدید محلی و مطالعات میدانی و همچنین ابزارهای مفهومی نیز شامل نرم افزارها و مدل‌های ریاضی به کار رفته در مدل SWOT و روش پهنه بندی استفاده شده است که در این مدل به بررسی چهار پارامتر اصلی نقاط قوت، ضعف، فرصت‌ها و تهدیدها پرداخته می‌شود این مدل یک روش تحلیلی توصیفی است که پیامدهای اقتصادی اجتماعی، فرهنگی، اکولوژیکی و نهادی بررسی و با استفاده از برنامه Spss و Excel وزن دهی شده که در نهایت با به دست آوردن میانگین مجموع وزن‌ها و وزن نسبی هر پارامتر راهبردهای رقابتی تهاجمی (SO)، راهبردهای تنوع (ST)، راهبردهای بازنگری (WO) و راهبردهای تدافعی (WT) ارائه شده است.

هدف از پژوهش

در این پژوهش هدف شناسایی جاذبه‌های طبیعی، تاریخی و فرهنگی این منطقه و بررسی نقاط قوت، ضعف، فرصت و تهدیدهای موجود در این منطقه و ارائه راهکار مناسب برای جذب بیشتر توریست در این منطقه می‌باشد.

بحث و بررسی

تخت سلیمان بازمانده شهر شیز می‌باشد که در حال حاضر فقط مجموعه تاریخی باستانی تخت سلیمان از آن زمان بر جا مانده است که این مجموعه به اواسط قرن پنجم میلادی برمی‌گردد، اما هدف ما از این پژوهش در واقع معرفی و

شناسایی چهارمین اثر ثبت شده ایرانی در سازمان میراث فرهنگی جهانی یونسکو می‌باشد با توجه به پتانسیل‌های موجود که در منطقه وجود دارد سعی بر این است که به توان این پتانسیل‌های بالقوه را با معرفی جاذبه‌های توریستی تاریخی آن به فعل درآورد. برای شناسایی این مجموعه توریستی و بررسی پتانسیل‌ها و قابلیت‌های آن، مراحل زیر به صورت پیوسته قرار گرفته است. اما این منطقه علاوه بر وجود پتانسیل‌های موجود توریستی از یک سری نقاط ضعیفی برخوردار است که علیرغم این که یک نقطه توریستی برای گردشگران محسوب می‌شود. مانع از رشد و پیشرفت به اندازه این منطقه نسبت به سایر نقاط گردشگری در ایران و یا جهانی شده است. که در زیر به چهار پارامتر اصلی موجود در مدل SWOT که عبارتند از:

فرصت‌ها (O)

- ۱O = افزایش انگیزه بیشتر برای مسافرت و تفریح در بین مردم؛
- ۲O = وجود قطب‌های بزرگ جمعیتی کشور در نزدیکی؛
- ۳O = وجود کشورهای همسایه ایران در مجاورت این ناحیه؛
- ۴O = افزایش توجه دولت به برنامه‌ریزی و سرمایه‌گذاری در بخش گردشگری؛
- ۵O = افزایش انگیزه بخش خصوصی به سرمایه‌گذاری در این منطقه؛
- ۶O = وجود نیروهای متخصص و باتجربه در این ناحیه برای جذب گردشگر؛
- ۷O = وجود نهادها و سازمان‌های دولتی و غیر دولتی در ارومیه؛
- ۸O = عدم آرایه خدمات و تسهیلات مطلوب به گردشگران در

تهدیدها (T)

- ۱T = افزایش امکانات و خدمات در مناطق تفریحی رقیب؛
- ۲T = عدم آرایه مجور و تسهیلات از سوی دولت برای گردشگری؛
- ۳T = افزایش تمایل و انگیزه گردشگران به مسافرت به سایر مناطق؛
- ۴T = تراکم بیش از حد جمعیتی و شلوغ شدن این نواحی؛
- ۵T = آلودگی منابع آب و خاک و اقلیم این نواحی؛
- ۶T = ازدیاد تخلفات اجتماعی با ورود گردشگران در این نواحی؛
- ۷T = از بین رفتن درختان و پوشش گیاهی و آثار تخریبی آن؛
- ۸T = تخریب زمین‌های کشاورزی و مزارع روستایی؛
- ۹T = از بین رفتن فرهنگ سنتی و محلی.

قوت‌ها (S)

- ۱S = چشم‌اندازهای زیبا و منحصر به فرد به همراه فضای سبز و ...؛
- ۲S = وجود ارتفاعات و قله مرتفع جهت انجام ورزش‌ها و ...؛
- ۳S = دسترسی آسان و مناسب به این نواحی برای گردشگران؛
- ۴S = وجود جاذبه‌های گوناگون گردشگری در این ناحیه از قبیل: تخت سلیمان و ...؛
- ۵S = وجود آداب و رسوم و فرهنگ محلی و سنتی؛
- ۶S = داشتن محیط آرام و بدون سر و صدا؛
- ۷S = وجود دو کانون اصلی آب و آتش برای انجام مراسم مدیتیشن و ...

ضعف‌ها (W)

- ۱W= نامناسب بودن تسهیلات و تجهیزات اقامتی و رفاهی؛
 ۲W= نامناسب بودن تسهیلات بهداشتی و خدماتی؛
 ۳W= عدم تمایل مردم جهت سرمایه‌گذاری در بخش گردشگری؛
 ۴W= عدم وجود نیروهای متخصص و آموزش‌دیده در این نواحی؛
 ۵W= توزیع نامناسب گردشگران در فصول مختلف سال...؛
 ۶W= نامناسب بودن زیرساخت‌های محیطی و کالبدی...؛
 ۷W= عدم وجود برنامه‌ریزی و سرمایه‌گذاری‌های دولتی در این ناحیه؛
 ۸W= تعارض و تفاوت میان فرهنگ گردشگران و مردم؛
 ۹W= عدم آشنایی مردم و عدم آموزش آنها در نحوه برخورد با گردشگران.



شکل ۵: چمن متحرک در تخت سلیمان



شکل ۴: برجک تراورتنی معروف به زندان سلیمان

ژئوتوریسم پایدار

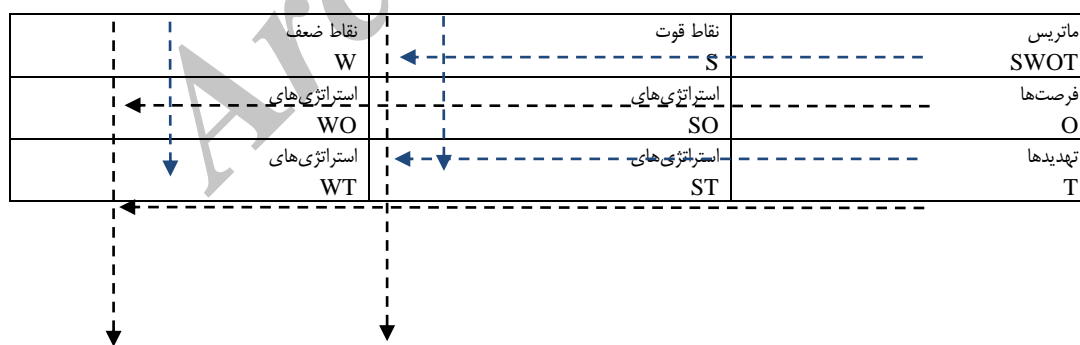
یکی دیگر از اهداف و نکات موجود در تعریف ژئوتوریسم حفاظت از منابع طبیعی، ارتقاء منابع گردشگری، رفاه و بهبود کیفیت زندگی جوامع محلی است (سقای، ۱۳۸۳، ۳۶). راهبرد کلی برای رسیدن به این اهداف در شهرستان توجه به گردشگری پایدار (ژئوتوریسم پایدار) است. توسعه ژئوتوریسم پایدار این منطقه باید بر پایه گردشگری مبتنی بر جامعه شکل گیرد. با این رویکرد منافع توسعه گردشگری برای ساکنان محلی تضمین می‌شود و به حداکثر می‌رسد، و باعث بهبود کیفیت جوامع محلی می‌شود.



شکل ۷: چشمه آبگرم

شکل ۶: آبشار قینرجه

امکان‌سنجی توسعه‌ی ژئوتوریسم منطقه با استفاده از مدل (SWOT) در این پژوهش از روش ترکیبی (روش‌های پیدایش و روش توصیفی و تحلیلی) استفاده شده است که در این مرحله با توجه به اطلاعات ثانوی موجود به بررسی جاذبه‌ها، امکانات، خدمات توریستی، وضعیت گردشگری و آثار آن در توسعه جامعه مطالعه شده پرداخته شده و سپس در مراحل بعدی، جهت تجزیه، تحلیل اطلاعات، ارائه استراتژی و راهبرد توسعه گردشگری روستایی از روش تحلیلی SWOT استفاده شده است (شکل ۷)، که در ابتدا با توجه به بررسی‌های صورت گرفته روی محیط داخلی و محیط خارجی ناحیه، فهرستی از نقاط قوت، ضعف، فرصت‌ها و تهدیدها مورد شناسایی قرار گرفت. و سپس به وسیله نظر خواهی از مردم، گردشگران و مسوولین وزن دهی به هر کدام از این مسایل و سپس محاسبه و تحلیل آنها اولویت‌ها مشخص شده و در نهایت جهت برطرف کردن یا تقلیل نقاط ضعف و تهدیدها و تقویت و بهبود نقاط قوت فرصت‌های موجود در ارتباط با گسترش گردشگری در نواحی روستایی مطالعه شده استراتژی‌های مناسبی ارائه شده است. لازم به ذکر است جامعه آماری مطالعه شده در این پژوهش دو گروه تشکیل می‌دهد که با استفاده از روش نمونه‌گیری کوکران برای گردشگران ۷۵ نفر و برای مسوولین امر ۲۰ نفر پرسشنامه تهیه گردید که به طور نمونه انتخاب شده است.



شکل ۷: ماتریس Swot و نحوه‌ی تعیین استراتژی‌ها

بررسی و تجزیه تحلیل مدل SWOT:

به منظور ارائه راهکارها و سیستم‌های توسعه نواحی روستایی از طریق گسترش گردشگری، شناخت عوامل چهارگانه (SWOT) در جهت رفع ضعف‌ها، تهدیدها و بهبود قوت‌ها و فرصت‌ها امری اجتناب ناپذیر تلقی می‌شود. بر این مبنای، راهکار توسعه این نواحی با فهرست کردن مهمترین نقاط قوت و فرصت‌ها به منظور ۱- طرح راهبردهای تهاجمی مبتنی بر بهره‌گیری از برتری‌های رقابتی نواحی روستایی ۲- تبیین مهمترین فرصت‌های پیش رو به منظور رفع نقاط ضعف درون ناحیه‌ای از طریق ارائه راهبردهای بازنگری، به منظور تخصیص مجدد منابع؛ ۳- طرح مهمترین قوت‌های درون ناحیه‌ای به منظور رفع نیازمندی‌های نواحی روستایی و نیز ۴- طرح راهبردهای تدافعی به منظور رفع آسیب پذیری ناحیه‌ای به مرحله اجرا گذاشته شده که در این قسمت به ارائه آن پرداخته می‌شود.

عوامل داخلی موثر بر گردشگری در ناحیه مطالعه شده

هدف این مرحله سنجش محیط داخلی ناحیه مطالعه شده جهت شناسایی نقاط ضعف و قوت است؛ یعنی جنبه‌هایی که در راه دستیابی به اهداف برنامه‌ریزی و اجرای تکلیف‌های آن زمینه‌های مساعد یا باز دارنده دارد مد نظر می‌باشد. از این رو در این قسمت سه متولد راهبردهای موجود، عملکردها و منابع مورد توجه و بررسی قرار گرفته و تحت عنوان نقاط قوت و نقاط ضعف و در چارچوب ابعاد توسعه روستایی (اقتصاد، اجتماعی، فرهنگی، اکولوژیکی و نهادی) به شرح جداول ۱ و ۲ تقسیم بندی شد.

عوامل خارجی موثر به گردشگری ناحیه مطالعه شده

هدف این مرحله کند و کاو و آثار محیطی خارجی در ناحیه مطالعه شده جهت شناسایی فرصت‌ها و تهدیدهای است که ناحیه در ارتباط با گسترش گردشگری با آن مواجه است. بنابراین بر اساس مطالعات انجام شده و بررسی وضعیت محیط پیرامون ناحیه مطالعه شده مجموعه فرصت‌ها و تهدیدهای موجود و موثر بر این ناحیه از لحاظ گردشگری در غالب ابعاد توسعه روستایی (اقتصادی، اجتماعی، فرهنگی، اکولوژیکی و نهادی) مورد توجه و بررسی قرار گرفت که در جدول ۱ آمده است.

تحلیل نقاط قوت، ضعف، فرصت‌ها و تهدیدها

همان طوری که در جدول ۳ نشان داده شده است در نواحی روستایی مطالعه شده تعداد ۷ قوت داخلی در برابر ۸ نقطه ضعف داخلی و تعداد ۸ فرصت خارجی در برابر ۹ تهدید خارجی شناسایی و بررسی شده است. به این ترتیب در مجموع تعداد ۱۵ نقطه قوت و فرصت به عنوان مزیت‌ها و ۱۷ ضعف و تهدید به عنوان محدودیت‌ها و تنگناهای پیش روی این ناحیه جهت گسترش گردشگری قابل شناسایی است. لذا در یک جمع بندی و تحلیل ساده می‌توان گفت که آستانه‌ی آسیب‌پذیری این نواحی بسیار بالا بوده و نیازمند بازنگری و ارایه سیاست‌های مناسب در جهت رفع ضعف‌ها و تهدیدها با استفاده از نقاط قوت و فرصت‌ها می‌باشد.

جدول ۱: ماتریس عوامل داخلی موثر بر گردشگری ناحیه مطالعه شده

نقاط قوت ^۱	نقاط ضعف ^۲	
اقتصادی	مستعد بودن و آماده بودن منطقه جهت سرمایه گذاری و برنامه ریزی توریسم در جهت استفاده از منابع طبیعی، تلویخی و انسانی و معرض آن به عنوان ۴ اثر ثبت شده ایرانی در جهان وجود میوه‌های سرد سبزی، محصولات کشاورزی و بازار مناسب برای فروش این محصولات کشاورزی به گردشگران	عدم تمایل مردم منطقه جهت سرمایه گذاری در بخش گردشگری به دلایل مختلف از جمله افزایش سوداگری زمین و خرید و فروش اراضی، عدم آشنایی به صنعت توریسم و ... عدم وجود برنامه ریزی و سرمایه گذاری‌های دولتی در این ناحیه
اجتماعی فرهنگی	وجود وضعیت بالای آگاهی و سواد در بین مردم روستا و حس همکاری و مشارکت در بین روستائیان این منطقه وجود آداب و رسوم، فرهنگ محلی و سنتی و نیز مکان‌های تاریخی و دیدنی که بعضاً از گذشته به جامانده	نامناسب بودن و عدم کفایت تسهیلات بهداشتی و خدماتی نامناسب بودن و ناکافی بودن تسهیلات و تجهیزات اقامتی و رفاهی توزیع نامناسب گردشگران در فصول مختلف سال (تراکم کم در زمستان) تعارض و تفاوت میان فرهنگ گردشگران و مردم روستا گرایش غالب مردم به استفاده اختصاصی از فضای روستا در غالب ویلا و باغهای خصوصی
اکولوژیکی	وجود چشم اندازهای زیبا و منحصر به فرد به همراه فضای سبز و باغات در نواحی روستایی مطالعه شده وجود ارتفاعات و قله مرتفع جهت انجام ورزش‌ها و تفریحاتی از قبیل اسکی کوهنوردی راهپیمایی، اسکی و اردو زدن دسترسی آسان و مناسب به این نواحی برای گردشگران وجود قینرجه، رودخانه‌ها و چشمه‌ها داشتن محیط آرام و بدون سر و صدا به خصوص برای شهرنشینان جهت استراحت و تمدد اعصاب و تفریح جاذبه‌های ورزشی و تفریحی این نواحی (کوهنوردی، اسکی و ...)	نامناسب بودن زیر ساخت‌های محیطی و کالبدی (همانند جاده‌ها و فاضلاب) نامناسب بودن تاسیسات و تجهیزات تفریحی و ورزشی
نهادی	اعتقاد مسوولان به اشتغال‌زایی به وسیله گسترش توریسم به عنوان یکی از مهمترین ساز و کارهای مناسب در جهت توسعه روستاها	عدم آشنایی روستائیان و عدم آموزش آنها در نحوه برخورد با گردشگران

جدول ۲: ماتریس عوامل خارجی موثر بر گردشگری ناحیه مطالعه شده

فرصتها	تهدیدها	
اقتصادی	افزایش انگیزه دولت به برنامه ریزی و سرمایه گذاری در بخش گردشگری افزایش انگیزه بخش خصوصی به سرمایه گذاری در این مناطق رستوران و ...	عدم پرداخت بار مالی از سوی دولت جهت بازسازی مجموعه و ارائه امکانات و تجهیزات و تسهیلات گردشگری به گردشگران از جمله - هتل، متل، رستوران و ...
اجتماعی فرهنگی	افزایش انگیزه بیشتر برای مسافران و تفریح در بین مردم شهری و مردم روستاهای حومه وجود شهرهای بزرگ جمعیتی در نزدیکی این نواحی از جمله مهاباد، سنندج، ارومیه، تبریز امکان عدم ارائه خدمات و تسهیلات مطلوب به گردشگران در مناطق تفریحی رقیب (همانند ارومیه، مهاباد، کردستان) به علت تراکم بالا در مقایسه با این منطقه در آینده	افزایش امکانات و خدمات در مناطق تفریحی رقیب (همانند ارومیه، زنجان، مهاباد و ...) در مقایسه با این منطقه در آینده افزایش تمایل و انگیزه گردشگران به مسافرت به سایر مناطق تفریحی نزدیک و رقیب (همانند ارومیه، زنجان و ...) تراکم بیش از حد جمعیتی و شلوغ شدن این منطقه در مقایسه با نواحی رقیب در آینده ازدیاد تخلفات اجتماعی با ورود گردشگران در منطقه نسبت به قبل از بین رفتن فرهنگ سنتی و محلی (همانند زبان، آداب و رسوم محلی و نوع پوشاک، معماری و مسکن و...) با افزایش گردشگران از بین رفتن تخریب مجموعه باستانی تخت سلیمان
اکولوژیکی	افزایش انگیزه بیشتر برای مسافرت و تفریح در بین مردم شهرهای مجاور ناحیه وجود قطب‌های بزرگ جمعیت کشور در نزدیکی این ناحیه وجود کشورهای همسایه ایران در مجاورت این ناحیه افزایش توجه دولت به برنامه ریزی و سرمایه گذاری در بخش گردشگری افزایش انگیزه بخش خصوصی به سرمایه گذاری در این منطقه وجود نیروهای متخصص و با تجربه در این ناحیه وجود نهادها و سازمان‌های دولتی و غیر دولتی در ارومیه عدم ارائه خدمات و تسهیلات مطلوب به گردشگران در مناطق تفریحی رقیب	از بین رفتن درختان و پوشش گیاهی و آثار تخریبی زمین‌های کشاورزی و مزارع آلودگی منابع آب و خاک و اقلیم این منطقه نسبت به نواحی رقیب
نهادی	افزایش توجه و حمایت مسوولان کشور از توسعه روستایی با رویکرد اشتغال-زایی و کسب درآمد وجود نهادها و سازمان‌هایی مختلف دولتی و غیر دولتی در ارومیه، تکاب و ... جهت حمایت و ارائه تسهیلات و خدمات مختلف به روستاها وجود نیروهای متخصص و با تجربه در مجاورت با این منطقه (ارومیه)	عدم ارائه مجوز و تسهیلات از سوی دولت جهت گسترش و توسعه خدمات، تجهیزات و تاسیسات گردشگری جهت رفاه و آسایش گردشگران

^۱ -Strengths^۲ -Weak Nesses

جدول ۳: ماتریس Swot (عوامل اصلی تأثیرگذار بر توریسم روستایی در ناحیه مطالعه شده)

بیرونی	داخلی
<p>فرصت‌ها (O)</p> <p>۱O = افزایش انگیزه بیشتر برای مسافرت و تفریح...</p> <p>۲O = وجود قطب‌های بزرگ جمعیتی کشور در نزدیکی...</p> <p>۳O = وجود کشورهای همسایه ایران در مجاورت این ناحیه...</p> <p>۴O = افزایش توجه دولت به برنامه‌ریزی و سرمایه‌گذاری در...</p> <p>۵O = افزایش انگیزه بخش خصوصی به سرمایه‌گذاری در این...</p> <p>۶O = وجود نیروهای متخصص و باتجربه در این ناحیه برای...</p> <p>۷O = وجود نهادهای سازمان‌های دولتی و غیر دولتی در ارومیه</p> <p>۸O = عدم ارائه خدمات و تسهیلات مطلوب به گردشگران در ...</p>	<p>قوت‌ها (S)</p> <p>۱S = چشم‌اندازهای زیبا و منحصر به فرد به همراه فضای سبز و ...</p> <p>۲S = وجود ارتفاعات و قلال مرتفع جهت انجام ورزش‌ها و ...</p> <p>۳S = دسترسی آسان و مناسب به این نواحی برای گردشگران</p> <p>۴S = وجود جاذبه‌های گوناگون گردشگری در این ناحیه از قبیل...</p> <p>۵S = وجود آداب و رسوم و فرهنگ محلی و سنتی</p> <p>۶S = داشتن محیط آرام و بدون سر و صدا</p> <p>۷S = وجود دو کانون اصلی آب و آتش برای انجام مراسم ...</p>
<p>تهدیدها (T)</p> <p>۱T = افزایش امکانات و خدمات در مناطق تفریحی رقیب ...</p> <p>۲T = عدم ارائه مجور و تسهیلات از سوی دولت برای گرد...</p> <p>۳T = افزایش تمایل و انگیزه گردشگران به مسافرت به سایر...</p> <p>۴T = تراکم بیش از حد جمعیتی و شلوغ شدن این نواحی...</p> <p>۵T = آلودگی منابع آب و خاک و اقلیم این نواحی...</p> <p>۶T = ازدیاد تخلیفات اجتماعی با ورود گردشگران در این نواحی...</p> <p>۷T = از بین رفتن درختان و پوشش گیاهی و آثار تخریبی آن</p> <p>۸T = تخریب زمین‌های کشاورزی و مزارع روستایی</p> <p>۹T = از بین رفتن فرهنگ سنتی و محلی</p>	<p>ضعف‌ها (W)</p> <p>۱W = نامناسب بودن تسهیلات و تجهیزات اقامتی و رفاهی</p> <p>۲W = نامناسب بودن تسهیلات بهداشتی و خدماتی</p> <p>۳W = عدم تمایل مردم جهت سرمایه‌گذاری در بخش گردشگری</p> <p>۴W = عدم وجود نیروهای متخصص و آموزش دیده در این نواحی</p> <p>۵W = توزیع نامناسب گردشگران در فصول مختلف سال...</p> <p>۶W = نامناسب بودن زیرساخت‌های محیطی و کالبدی...</p> <p>۷W = عدم وجود برنامه‌ریزی و سرمایه‌گذاری‌های دولتی در...</p> <p>۸W = تعارض و تفاوت میان فرهنگ گردشگران و مردم</p> <p>۹W = عدم آشنایی مردم و عدم آموزش آنها در نحوه برخورد با...</p>

در این قسمت سعی شده تا علاوه بر نکات فوق به وسیله‌ی پرسشنامه مزیت‌ها و محدودیت‌های عمده ناحیه جهت اولویت‌بندی گزینه‌ها از دیدگاه مسوولان و گردشگران ارزیابی شود تا علاوه بر مشارکتی کردن این روش بتوان نتیجه را به صورت کمی و منطقی و اصولی‌تری به دست آورد. بنابراین با توجه به نظرهای ارائه شده و محاسبات انجام شده است لازم به توضیح است که در این مطالعه موضوع‌های در چهار دسته‌ی عوامل اقتصادی، اجتماعی فرهنگی، اکولوژیکی و نهادی با پنج درجه شدت خیلی زیاد، زیاد، متوسط، کم و خیلی کم بررسی شده و از این روند و طرز کار درجه‌بندی در سراسر پژوهش استفاده شده است. حال با توجه به جدول ۴ به بررسی و تحلیل هریک از نقاط ضعف، قوت، فرصت و تهدیدها از نقطه نظر دو گروه مشارکت کننده در این پژوهش پرداخته می‌شود.

بررسی و تحلیل مدل Swot از نظر مسوولان

تحلیل Swot نشان می‌دهد که نظر مسوولان در پارامترهای موجود در نقطه قوت وجود جاذبه‌های گردشگری در این ناحیه از قبیل زندان سلیمان، مجموعه تاریخی تخت سلیمان، چشمه‌های آب گرم و ... با میانگین رتبه‌ای ۳/۰۵ و وزن نسبی ۶۱٪ به عنوان مهم‌ترین نقطه قوت داخلی و پس از آن مولفه چشم‌اندازهای زیبا به همراه فضای سبز و باغ‌ها با میانگین رتبه‌ای ۲/۴ و وزن نسبی ۴۸٪ و پس از آن مولفه‌ی محیط آرام و بدون سر و صدا با میانگین رتبه‌ای ۲/۳ و وزن نسبی ۴۶٪ در اهمیت بعدی و توسعه گردشگری قرار دارد و در مقابل دسترسی آسان و مناسب به این منطقه با میانگین رتبه‌ای ۱/۳ و وزن نسبی ۲۶٪ به عنوان کم اهمیت‌ترین نقطه قوت داخلی در توسعه و گسترش گردشگری در این نواحی می‌باشد. همچنین از نظر مسوولان مولفه‌ی وجود قطب‌های بزرگ جمعیتی کشور در نزدیکی این ناحیه از جمله ارومیه - تبریز با میانگین رتبه‌ای ۳/۴۵ و وزن نسبی ۶۹٪ به عنوان مهم‌ترین فرصت بیرونی قرار دارد، در حالی که مولفه‌ی عدم ارائه خدمات و تسهیلات مطلوب در نواحی رقیب در مقایسه با این نواحی با میانگین رتبه‌ای ۱/۲۵ و وزن نسبی ۲۵٪ به عنوان کم اهمیت‌ترین فرصت بیرونی در جهت توسعه گردشگری می‌باشد. و در مورد نقاط ضعف داخلی مسوولان بر این عقیده بودند که مولفه‌ی نامناسب بودن تسهیلات و تجهیزات اقامتی و رفاهی با میانگین رتبه‌ای ۲/۹۵ و وزن نسبی ۵۹٪

به عنوان مهم‌ترین نقطه ضعف داخلی قرار دارد و همچنین مولفه‌ی عدم آشنایی مردم و عدم آموزش آنها در نحوه برخورد با گردشگران با میانگین رتبه‌ای $1/3$ و وزن نسبی 26% کمترین اولویت را در میان نقاط ضعف جهت توسعه گردشگری دارد.

علاوه بر این از این دیدگاه از بین رفتن درختان و پوشش گیاهی و آثار تخریبی آن با میانگین رتبه‌ای $2/65$ و وزن نسبی 53% به عنوان مهم‌ترین تهدید خارجی جهت گسترش و توسعه گردشگری مطرح است و مولفه‌ی افزایش تمایل و انگیزه گردشگران به مسافرت به سایر مناطق تفریحی با میانگین رتبه‌ای $1/80$ و وزن نسبی 35% کمترین اهمیت را به خود اختصاص داده است.

بررسی و تحلیل مدل Swot از نظر گردشگران

باتوجه به جدول ۴ و شکل تحلیل Swot می‌توان گفت از دید گردشگران مولفه‌ی چشم‌اندازهای زیبا به همراه فضای سبز و باغات با میانگین رتبه‌ای $2/35$ و وزن نسبی 47% به عنوان مهم‌ترین نقطه قوت داخلی و درمقابل مولفه‌ی دسترسی آسان و مناسب به این نواحی با میانگین رتبه‌ای $1/43$ و وزن نسبی 28% کم اهمیت‌ترین نقطه قوت داخلی در توسعه گردشگری در این نواحی می‌باشد. علاوه بر این از نظر گردشگران مولفه‌ی نامناسب بودن تسهیلات و تجهیزات اقامتی و رفاهی در این روستا با میانگین رتبه‌ای $3/25$ و وزن نسبی 65% به عنوان مهم‌ترین نقطه ضعف داخلی و مولفه‌ی تعارض و تفاوت بین فرهنگ گردشگران با مردم با میانگین رتبه‌ای $1/58$ و وزن نسبی $316/0$ پایین‌ترین اولویت را در نقاط ضعف داخلی دارا است، و درمورد فرصت‌های بیرونی افزایش انگیزه بیشتر برای مسافرت و تفریح در بین مردم شهرهای مجاور این ناحیه با میانگین رتبه‌ای $3/93$ و وزن نسبی 78% بیشترین اهمیت و همچنین مولفه‌ی عدم ارائه خدمات و تسهیلات مطلوب به گردشگران در مناطق تفریحی رقیب به علت تراکم بالا با میانگین رتبه‌ای $1/7$ و وزن نسبی 34% کم اهمیت‌ترین فرصت بیرونی در جهت توسعه گردشگری می‌باشد. علاوه بر این گردشگران معتقد بودند که مولفه افزایش تمایل و انگیزه گردشگران به مسافرت به سایر مناطق تفریحی نزدیک و رقیب با میانگین رتبه‌ای $2/36$ و وزن نسبی 47% به عنوان مهم‌ترین تهدید خارجی گسترش گردشگری مطرح است و از بین رفتن فرهنگ محلی و سنتی با میانگین رتبه‌ای $1/9$ و وزن نسبی 38% به عنوان کم اهمیت‌ترین تهدید خارجی گسترش گردشگری مطرح است.

جدول ۴: ماتریس تحلیل Swot (رتبه‌بندی و اولویت سنجی نقاط قوت، ضعف، فرصت‌ها و تهدیدها) از دید گردشگران و مسوولین

گردشگران				مسوولان			تحلیل Swot
رتبه	وزن نسبی	میانگین وزن‌ها	مجموع وزن‌ها	رتبه	وزن نسبی	میانگین وزن‌ها	
قوت‌ها (S)							
۱	٪۴۷	۲/۳۵	۱۴۱	۲	٪۴۸	۲/۴	۴۸
۵	٪۳۲	۱/۶۱	۹۷	۶	٪۲۸	۱/۴	۲۸
۷	٪۲۸	۱/۴۳	۸۶	۷	٪۲۶	۱/۳	۲۶
۳	٪۴۱	۲/۰۸	۱۲۵	۱	٪۶۱	۳/۰۵	۶۱
۲	٪۴۲	۲/۱۳	۱۲۸	۵	٪۳۴	۱/۷	۳۴
۶	٪۳۱	۱/۵۵	۹۳	۳	٪۴۶	۲/۳	۴۶
۴	٪۳۷	۱/۸۸	۱۱۳	۴	٪۳۷	۱/۸۵	۳۷
۱S = چشم‌اندازهای زیبا و منحصر به فرد به همراه فضای... ۲S = وجود ارتفاعات و قله مرتفع جهت انجام ورزش‌ها و ... ۳S = دسترسی آسان و مناسب به این نواحی برای گردشگران ۴S = وجود جاذبه‌های گوناگون گردشگری در این ناحیه ... ۵S = وجود آداب و رسوم و فرهنگ محلی و سنتی ۶S = داشتن محیط آرام و بدون سر و صدا ۷S = وجود دو کانون اصلی آب و آتش برای انجام ...							
ضعف‌ها (W)							
۱	٪۶۵	۳/۲۵	۱۹۵	۱	٪۵۹	۲/۹۵	۵۹
۲	٪۴۸	۲/۴۰	۱۴۴	۳	٪۴۲	۲/۱	۴۲
۳	٪۴۵	۲/۲۵	۱۳۵	۲	٪۵۰	۲/۵	۵۰
۷	٪۳۷	۱/۸۸	۱۱۳	۷	٪۳۴	۱/۷	۳۴
۵	٪۴۲	۲/۱۰	۱۲۶	۶	٪۳۶	۱/۴۸	۳۶
۴	٪۴۳	۲/۱۶	۱۳۰	۴	٪۴۰	۲	۴۰
۶	٪۲۸	۱/۹۳	۱۱۶	۵	٪۳۷	۱/۸۵	۳۷
۹	۰/۳۱۶	۱/۵	۹۵	۸	٪۳۰	۱/۵	۳۰
۸	٪۳۳	۱/۶۳	۹۸	۹	٪۲۶	۱/۳	۲۶
۱W = نامناسب بودن تسهیلات و تجهیزات اقامتی و رفاهی ۲W = نامناسب بودن تسهیلات بهداشتی و خدماتی ۳W = عدم تمایل مردم جهت سرمایه‌گذاری در بخش ... ۴W = عدم وجود نیروهای متخصص و آموزش‌دیده در این ... ۵W = توزیع نامناسب گردشگران در فصول مختلف سال... ۶W = نامناسب بودن زیرساخت‌های محیطی و کالبدی... ۷W = عدم وجود برنامه‌ریزی و سرمایه‌گذاری‌های دولتی در... ۸W = تعارض و تفاوت میان فرهنگ گردشگران و مردم ۹W = عدم آشنایی مردم و عدم آموزش آنها در نحوه با...							
فرصت‌ها (O)							
۱	٪۷۸	۳/۹۳	۲۳۶	۲	٪۶۷	۳/۳۵	۶۷
۶	٪۴۲	۲/۱۳	۱۲۸	۱	٪۶۹	۳/۴۵	۶۹
۳	٪۴۴	۲/۲۳	۱۳۴	۶	٪۳۷	۱/۸۵	۳۷
۲	٪۷۳	۳/۶۸	۲۲۱	۵	٪۴۲	۲/۱	۴۲
۷	٪۴۱	۲/۰۶	۱۲۴	۳	٪۵۵	۲/۷۵	۵۵
۵	۰/۴۳۶	۲/۱۸	۱۳۱	۴	٪۴۶	۲/۳	۴۶
۴	٪۴۴	۲/۲۰	۱۳۲	۷	٪۳۳	۱/۶۵	۳۳
۸	٪۳۴	۱/۷	۱۰۲	۸	٪۲۵	۱/۲۵	۲۵
۱O = افزایش انگیزه بیشتر برای مسافرت و تفریح در بین مردم. ۲O = وجود قطب‌های بزرگ جمعیتی کشور در نزدیکی... ۳O = وجود کشورهای همسایه ایران در مجاورت این ناحیه... ۴O = افزایش توجه دولت به برنامه‌ریزی و سرمایه‌گذاری... ۵O = افزایش انگیزه بخش خصوصی به سرمایه‌گذاری در... ۶O = وجود نیروهای متخصص و باتجربه در این ناحیه برای ... ۷O = وجود نهادهای سازمان‌های دولتی و غیر دولتی در ارومیه ۸O = عدم ارائه خدمات و تسهیلات مطلوب به گردشگران در ...							
تهدیدها (T)							
۲	٪۴۷	۲/۳۵	۱۴۱	۵	٪۴۷	۲/۳۵	۴۷
۳	٪۴۵	۲/۲۵	۱۳۵	۶	٪۴۶	۲/۳۰	۴۶
۱	٪۴۷	۲/۳۶	۱۴۲	۹	٪۳۵	۱/۸۰	۳۵
۵	٪۴۲	۲/۱۰	۱۲۶	۷	٪۳۷	۱/۸۵	۳۷
۴	٪۴۴	۲/۲۳	۱۳۴	۳	٪۵۰	۲/۴۵	۴۹
۶	۰/۴۱۳	۲/۰۶	۱۲۴	۸	٪۳۶	۱/۸۳	۳۶
۸	٪۴۰	۲/۰۳	۱۲۲	۱	٪۵۳	۲/۶۵	۵۳
۷	٪۴۱	۲/۰۶	۱۲۴	۲	٪۵۲	۲/۶۰	۵۲
۹	٪۳۸	۱/۹	۱۱۴	۴	٪۴۹	۲/۴۳	۴۹
۱T = افزایش امکانات و خدمات در مناطق تفریحی رقیب ... ۲T = عدم ارائه مجور و تسهیلات از سوی دولت برای... ۳T = افزایش تمایل و انگیزه گردشگران به مسافرت به سایر... ۴T = تراکم بیش از حد جمعیتی و شلوغ شدن این نواحی... ۵T = آلودگی منابع آب و خاک و اقلیم این نواحی... ۶T = ازدیاد تخلقات اجتماعی با ورود گردشگران در این نواحی ۷T = از بین رفتن درختان و پوشش گیاهی و آثار تخریبی آن ۸T = تخریب زمین‌های کشاورزی و مزارع روستایی ۹T = از بین رفتن فرهنگ سنتی و محلی							

ارایه راهبردها و راهکارهای توسعه گردشگری روستایی

راهبردهای رقابتی - تهاجمی (SO)

در راهبردهای تهاجمی که تمرکز بر نقاط قوت درونی و فرصت‌های بیرونی استوار است، راهکارهای زیر جهت بهره‌برداری از برتری‌های موجود به منظور توسعه گردشگری در روستاهای مطالعه شده ارایه می‌شود:

تاکید بر توسعه گردشگری طبیعی و گردشگری بومی به دلیل وجود مزیت‌های نسبی برای توسعه‌ی این نوع گردشگری در روستاهای مطالعه شده.

بهره‌گیری بهینه و هدفمند از افزایش انگیزه مسافرت در بین طبقه شهرنشین و نیز نزدیکی با مراکز شهری پر جمعیت (ارومیه - تکاب - مهاباد و ...) در جهت بهره‌برداری از جاذبه‌ها و فرآورده‌های توریستی روستایی به منظور ایجاد اشتغال و درآمد برای ساکنان روستاهای مطالعه شده. شناسایی و بهره‌گیری از جاذبه‌ها، فرآورده‌ها و دیگر مزیت‌های نسبی توریستی این نواحی از جمله (مجموعه تاریخی تخت‌سلیمان، چاهک تراورتنی زندان سلیمان، چشمه‌های آبگرم، جاذبه‌های ژئومورفولوژی از جمله اشکال کارست و ...) جهت رقابت با سایر مناطق تفریحی رقیب.

استفاده از نیروهای متخصص و با تجربه به منظور ایجاد تشکلهای تعاونی مردمی و همچنین ترویج و آموزش گردشگری از طریق نشست‌ها و جلسه‌های مختلف با مردم منطقه مطالعه شده. ایجاد هماهنگی بین نهادها و بخش‌های مختلف مرتبط، به منظور یکپارچه‌سازی کارکردهای گردشگری روستایی به وسیله‌ی برگزاری نشست‌ها و به کارگیری تدابیر مدیریتی هماهنگ کننده با حضور سازمان‌های دولتی، غیر دولتی، مردم و کارآفرینان.

زمینه سازی و بهره‌برداری از حمایت‌های بخش خصوصی برای سرمایه‌گذاری در صنعت گردشگری در دهستان تخت‌سلیمان از طریق شفاف‌سازی سیاست‌های دولتی و برنامه‌های محلی، نحوه اخذ مالیات و پرداخت یارانه و تسهیلات بانکی و غیره.

تمرکز عمده فعالیت‌های توریستی بر بهره‌برداری از منابع و جاذبه‌های موجود و بدون استفاده توریستی همانند چشم‌اندازها، ارتفاعات باغات و فضای سبز و ... به منظور کسب درآمد و ایجاد اشتغال و توسعه روستایی.

راهبردهای تنوع (ST)

در راهبردهای تنوع بخشی که بر نقاط قوت درونی و تهدیدهای بیرونی متمرکز است، راهکارهای زیر به منظور تامین پارامترهای از نیاز مندی‌های نواحی روستایی در جهت رفع تهدیدها ارائه می‌شود:

تنوع بخشی به امکانات، فعالیت‌ها و خدمات توریستی به منظور جلب رضایت گردشگران و بالطبع افزایش تعداد گردشگران در تخت‌سلیمان و همچنین به کارگیر طبقات مختلف مردم در فعالیت‌های مختلف.

- ظرفیت‌پذیری و تعیین حد مطلوب تراکم جمعیت در مکان‌های مختلف توریستی در روستای مطالعه شده در جهت کاهش فشار و تراکم بیش از حد به این مکان‌ها و جاذبه‌ها و جلوگیری از بین رفتن و تخریب آنها.

- توسعه گسترش گردشگری کشاورزی به منظور بهره‌برداری مناسب از مناظر، مزارع، و باغ‌های روستایی در جهت کسب درآمد و جلوگیری از تخریب مزارع و پوشش گیاهی. تنوع‌بخشی و توسعه‌ی برنامه‌های تبلیغاتی برای معرفی جاذبه‌های طبیعی و انسانی، ویژگی‌های بارز فرهنگی، معماری و آداب و رسوم روستایی این دهستان در شهرهای مجاور و شرکت در سایر جشنواره‌ها، نمایشگاه‌ها و سمینارها به طور فعالانه.

- توسعه و تجهیز مسیرهای توریستی تخت‌سلیمان و ایجاد و نصب علائم، قوانین و مقررات در این مکان‌ها و تدوین دفترچه‌های راهنما برای گردشگران و آموزش آنها.

- بهره برداری از توان تشکیلاتی، قوانین و مقررات در جهت کاهش مخاطرات و آلودگی‌های اکولوژیکی و زیست محیطی در مناطق و مکان‌های توریستی.

- تامین امنیت مکان‌های توریستی این دهستان جهت جلوگیری از بروز تخلف‌های اجتماعی و سایر تخلف‌ها.

راهبردهای بازنگری (WO)

در راهبردهای بازنگری ضمن تاکید بر نقاط ضعف درونی، سعی بر بهره‌گیری از فرصت‌های بیرونی در جهت رفع نقاط ضعف فراروی نواحی توریستی روستایی می‌باشد. به این منظور راهکارهای زیر ارائه می‌شود:

ضمن بازنگری به نوع و نحوه برنامه‌ریزی و حمایت دولتی از نواحی توریستی روستایی، بهره‌گیری منطقی از نهادها، قوانین و مقررات حمایتی در جهت توسعه و تجهیز زیرساخت‌ها، تسهیلات و تجهیزات مختلف توریستی در نواحی روستایی مور مطالعه صورت گیرد.

- بازنگری به نحوه توزیع امکانات، خدمات و تسهیلات توریستی و اولویت‌دهی تخصیص مجدد این نوع امکانات به نواحی روستایی با قابلیت بالا و متوسط جذب گردشگر همانند روستای تخت‌سلیمان.
- بازنگری به قوانین و مقررات ارضی (زمین) روستایی در روستاها و مکان‌های توریستی این ناحیه به منظور بهره‌برداری از قسمت‌های مختلف آن برای عموم (مردم و گردشگران) و همچنین جلوگیری از بورس‌بازی زمین.
- ضمن بازنگری به نوع و نحوه بهره‌گیری از مشارکت‌های مردمی در توسعه، تهیه و اجرای طرح‌ها و تجهیز مناطق روستایی مطالعه شده به لحاظ امکانات و خدمات توریستی، لازم است تا از طرف نیروهای متخصص و نهادهای مختلف در جهت احیا و توسعه این مناطق اقدام‌های جدی صورت گیرد.
- بازنگری و توسعه نهادها و سازمان‌های مرتبط در منطقه مطالعه شده برای آموزش مردم و گردشگران به منظور بهره‌گیری بهینه و هدفمند از منافع و آثار مثبت گردشگری.

راهبردهای تدافعی (WT)

در این راهبرد ضمن تاکید بر رفع آسیب‌پذیری این ناحیه مطالعه شده، راهکارهای زیر ارائه می‌شود:

- برگزاری سمینارها و نشست‌های "توسعه سرمایه‌گذاری در صنعت گردشگری روستایی" به وسیله شورای شهرستان تکاب با سایر دستگاه‌ها و مسوولان مرتبط و کارآفرینان، دعوت از سرمایه‌گذاران داخلی و خارجی و ایجاد تسهیلات و امتیازهای ویژه سرمایه‌گذاری در زمینه احداث هتل‌ها، مجتمع‌های اقامتی، تاسیسات تفریحی همچون پارک‌های تفریحی و جنگلی، ایجاد زمین‌های ورزشی، موزه تاریخ طبیعی و مناظر روستایی و ...
- آموزش و اطلاع‌رسانی به مردم در نحوه برخورد با گردشگر و گردشگری در روستاهای مطالعه شده به منظور جلوگیری از تعارض بین گردشگران و مردم، که باید به گردشگران در زمینه فرهنگ و آداب و رسوم، مکان‌های خاص و سایر موارد آموزش داده شود.
- تدوین قوانین و مقررات ویژه جهت استفاده بهینه جاذبه‌ها و فراورده‌های گردشگری و جلوگیری از تخریب، آلودگی و از بین رفتن این منابع در این نواحی.
- زمینه‌سازی و تشویق مردم به مشارکت در جهت توسعه زیرساخت‌ها، تجهیزات و تسهیلات توریستی و کسب درآمد از این طریق و همچنین استفاده از مشارکت بخش خصوصی در زمینه‌هایی که مردم نمی‌توانند مشارکت و یا سرمایه‌گذاری کنند.
- به منظور ترقب و تشویق مردم برای مسافرت به این روستاها و توسعه گردشگری روستایی در این دهستان باید با استفاده از تحقیقات در زمینه گردشگری و تحقیقات بازاریابی، جنبه‌های مختلف و جاذبه‌های گوناگون این دهستان شناسایی در بازارهای هدف تبلیغ و مورد بهره‌برداری قرار گیرد، در جدول ... راهبردها و راهکارهای مذکور به طور خلاصه نشان داده شده است.

تجزیه تحلیل مدل سوات

با توجه به تحقیقات و مطالعات میدانی به عمل آمده، به منظور ارائه رابدها و راهکارهای توسعه گردشگری روستایی، به وسیله تکنیک SWOT، ظرفیت‌ها و محدودیت‌های توریستی در منطقه مطالعه شده‌ی مشخص و پاسخ‌های عملی و

راهکارهایی جهت توسعه‌ی گردشگری ارایه شد، با این توصیف می‌توان نتایج به دست آمده را در دو جنبه کیفی و کمی ارایه کرد:

۱- نتایج جنبه‌های کیفی هر یک از عوامل موثر داخلی و خارجی شناسایی شده، بیانگر این مطلب است که:

الف) سطح آسیب‌پذیری اغلب نواحی به لحاظ توسعه گردشگری بسیار بالا است؛

ب) برتری‌ها و مزیت‌های مناطق روستایی به طور عمده محدود است؛

پ) نیازمندی‌های این نواحی به لحاظ توریستی بودن، با توجه به میزان تهدیدها و محدود بودن فرصت‌ها غالباً بسیار بالا است؛

ت) توزیع و تخصیص مجدد منابع در سطح نواحی مطالعه شده با توجه به محدود بودن فرصت‌ها و بالا بودن نقاط ضعف امری الزامی است.

۲- بررسی نتایج جنبه‌های کمی نقاط قوت، ضعف، فرصت‌ها و تهدیدها نشان می‌دهد که:

الف) در بین نقاط قوت در منطقه مطالعه شده عوامل محیطی، مانند چشم‌اندازهای زیبا و منحصر به فرد به همراه باغات و فضای سبز و جاذبه‌های گردشگری منطقه از قبیل مجموعه تخت سلیمان، زندان و غیره به عنوان مهم‌ترین مزیت این نواحی جهت توسعه گردشگری به حساب می‌آید که به منظور استفاده بهینه از این عوامل بر توسعه گردشگری طبیعی و اکو گردشگری تاکید می‌شود؛

ب) همچنین با توجه به نتایج به دست آمده در بین نقاط ضعف نامناسب بودن تسهیلات و تجهیزات اقامتی و رفاهی در اولویت بوده که در این زمینه با مشارکت مردم محلی بو بخش‌های دولتی و خصوصی این موارد به عنوان موانع توسعه گردشگری برطرف شده بهبود و ارتقاء یابند؛

پ) علاوه بر این از بین فرصت‌های بیرونی وجود قطب‌های بزرگ جمعیتی کشور در نزدیکی این ناحیه و افزایش انگیزه بیشتر برای مسافرت و تفریح در بین مردم شهرهای مجاور ناحیه که با توجه به راهکارهای ارایه شده می‌توان حداکثر استفاده از این موارد را در جهت توسعه گردشگری به عمل آورد؛

ت) از بین تهدیدهای خارجی از بین رفتن درختان و پوشش گیاهی و افزایش تمایل و انگیزه گردشگران به مسافرت به عنوان مهم‌ترین تهدید خارجی قلمداد می‌شود که به منظور کاهش این آثار راهکارهای تدافعی ارایه شده است. با توجه به مطالب گفته شده در مجموع می‌توان گفت که اگر گردشگری روستایی می‌خواهد به پایداری برسد و نقش مثبتی در زندگی مردم روستا ایفا کند، نیازمند تعیین و توسعه‌ی راهکارهای مشخص، مدیریت محیط زیست، توسعه مشارکت محلی، قوانین صریح و محکم، بازاریابی پایدار و برنامه ریزی واقع‌بینانه است.

منابع

- ۱- جعفری، ابودر (۱۳۸۵): تحلیلی تاریخی، کالبدی و بررسی انطباق مکانی آن با تخت سلیمان، نشریه هنرهای زیبا، شماره ۲۵.
- ۲- سازمان زمین‌شناسی کشور؛ نقشه زمین‌شناسی در مقیاس ۱:۱۰۰۰۰۰، ۱، تکاب.
- ۳- سازمان شهرداری‌ها و دهیاری‌های کشور، ۱۳۸۵، نخستین همایش توسعه گردشگری روستایی و عشایری.
- ۴- سقایی، مهدی، (۱۳۸۳): دریاچه ارومیه و راهبردهای گردشگری، رشد آموزش جغرافیا، شماره ۶۸.
- ۵- شریفی، ناصر، (۱۳۸۶): مطالعه و شناسایی پتانسیل‌های موجود در ایجاد مناطق گردشگری در شهرستان تکاب با استفاده از (GIS)، پایان‌نامه کارشناسی ارشد، دانشگاه تهران.

۶- قدری، محمدرضا (۱۳۸۲): پژوهش‌های ژئومورفولوژی منطقه تخت سلیمان با تأکید بر ویژگی سنگ‌های آهکی، پایان‌نامه کارشناسی ارشد، دانشگاه تبریز.

۷- ناومان، رودلف (۱۳۸۲): ویرانه‌های تخت سلیمان و زندان سلیمان، ترجمه فرامرز نجد سمیعی، سازمان میراث فرهنگی کشور.

۸- رکن‌الدین افتخاری، ع، مهدوی، د، (۱۳۸۵): راهکارهای توسعه گردشگری روستایی با استفاده از مدل سوات دهستان لواسان کوچک، فصل‌نامه مدرس علوم انسانی، دوره یک، شماره دو.

9- Alternative Greece, (2007): A New Dimension in Environmental Tourism www.Ecotourism.org

10- Holland J., Burian M., Dixey L.; (2003): Tourism in Poor rural Areas; Diversifying The Product and Expanding The Benefits in Rural.

11- Briedenhann J., Wickens E.; Tourism Routes as Tool for The Economic Development.

12- EC-AEIDL;" Marketing (1997): Quality Rural Tourism" Rural Europe, European, Commission.

Archive of SID