

## تجلی تخیل مقدس در نقش‌مایه‌های سفال و سرامیک اسلامی

رقیه راسخ تلخداش  
(دانشجوی کارشناسی ارشد هنرهای اسلامی  
دانشکده معماری و هنر دانشگاه کاشان)

**چکیده:** نقوش سفال و سرامیک دوران اسلامی تداعی اشکال آشنایی است که ریشه در اساطیر باستانی و ادبیات ایران دارد و به کارگیری دوباره آنها و بعد از دوران باستان زنده کردن خاطره‌های ظاهراً فراموش شده‌ای است که در ناخودآگاه جمعی این ملت جای دارد. در واقع فرهنگ و هنر ایرانی در دوران اسلامی که به تکامل و شکوفایی می‌رسد ادامه همان اندیشه‌ها و باورهای ایرانیان در گذشته است. در واقع بسیاری از نقوش آثار هنری نمود تخیل‌های مقدس در ایران باستان است و به همین دلیل ابتدا تعریفی از تخیل مقدس شده و بعد صورت‌های تخیل مقدس نام برده شده است و به جایگاه آنها در ایران باستان پرداخته شده است. تخیل مقدس تا امروز در ذهن ایرانیان در ناخودآگاه جمعی باقی مانده، و بروز آن به صورت نقش‌مایه‌های ظریف و زیبا بر آثار هنری به خصوص سفال و سرامیک اسلامی که سرچشمه نقش‌مایه‌های ایرانی در دوران اسلامی است دیده می‌شود. در تمام دوران تاریخ در ایران این تخیل مقدس در آثار هنری جلوه‌گر شده است. هنرمندان ایرانی بسیار مشتاق بوده‌اند تا مفاهیم معنوی و اساطیری را به صورت رمز و نماد در قالب طرح و نقش‌های زیبایی ارائه دهند. در این مقاله نقش‌مایه‌هایی که نمودی از تخیل مقدس، بر سفال و سرامیک اسلامی را دارد، مورد مطالعه قرار گرفته است.

**واژگان کلیدی:** تخیل مقدس، نقش، سفال، سرامیک، دوران اسلامی

### مقدمه

که از ایام قدیم منتقل شده، در این جریان با هنر ایرانی تلفیق شده است. نقش‌ها و تصویرهایی که هنرمند مسلمان از آن بهره گرفته، به محتوا و طرح آن علاقه‌مند بوده است و هیچ تناقضی با اعتقادات و باورهای آن روز هنرمند نداشته است. بسیاری از آثار هنری برجای مانده در این ایام بر مبنای مفاهیم نمادین و به صورت انتزاعی طرح شده‌اند. در این مقاله ابتدا به معنا و مفهوم تخیل مقدس و در ادامه صورت‌های تخیل مقدس با نقوش زیبا و ماندگار بر سفالینه‌های دوره اسلامی اشاره شده است.

### ۱: تخیل مقدس

بر اساس اندیشه‌های دینی ایران باستان، جهان به سه بخش تقسیم می‌شود. جهان برین یا جهان روشنی که جهان هرمزد است، جهان زیرین یا جهان تاریکی که جهان اهریمنی است و فضای تهی میان این دو جهان که در ادبیات پهلوی به آن تهیگی یا گشادگی می‌گویند. بر همین مبنا تخیلی که این جهان‌شناسی

از قرن سوم هجری ایران به تدریج از زیر سلطه مستقیم خان‌های عباسی خارج شد و امرای مختلف ایرانی چون آل‌بویه در غرب ایران و بین‌النهرین فرمانروایی داشتند و سامانیان و طاهریان که در خراسان و ماوراءالنهر حکومت می‌کردند هرچند که به کیش و مذهب اسلام وفادار ماندند ولی شروع به احیای روابط خویش با ایران کهن کردند. اندیشه‌ها و باورهای ایرانی بر دو قطب تقسیم شده است: اندیشه نیک که در این مقاله همان نمودهای تخیل مقدس هستند و اندیشه بد یا اهریمن. تخیل مقدس در جهت منافع و خواسته‌های انسانی است و به نیروی مثبت پیوند می‌خورد و مقدس است. تخیل مقدس در ایران دارای صورت‌ها و تصویرهایی است که در همه دوره‌های تاریخی ایران بر این آثار هنری نقش بسته است. در واقع در ذهن ایرانیان این صورت‌ها برجای مانده و تکرار شده است. خصوصاً نقش‌مایه‌های آثار هنری دوران اسلامی،

### ◆ نتیجه‌گیری

نقوش در فرهنگ و هنر ایرانی اسلامی جایگاهی فراتر از زیبایی ظاهری دارد. صورت‌ها در هنر اسلامی نمایانگر قرن‌ها تلاش هنرمندان ایرانی است که توانسته‌اند، اعتقادات و باورهای زیبای ایرانی را از گذشته‌های دور به وسیله این صورت‌ها و نمادها زنده نگه دارند. هر نقش فقط شکل و رنگ نیست بلکه معنایی عمیق دارد و به صورت‌ها و باورهای مقدس گذشته و اعتقادات دینی بر می‌گردد، نقوش در هنرهای اسلامی می‌تواند نمایانگر تخیل مقدس باشد که در ناخودآگاه جمعی ایرانیان وجود دارد. در واقع هنرمند ایرانی با کنارهم گذاشتن این تخیل مقدس در کنار مبانی زیبایی و اعتقادی اسلامی و به خدمت گرفتن آن برای تزئینات مذهبی و غیر مذهبی به یک معنای نادیدنی و باطنی دست یافت.

### ◆ فهرست منابع

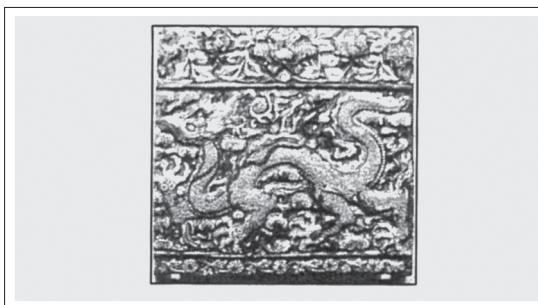
- ۱- آپهام پوپ، آرتور، شاهکارهای هنر ایران، ترجمه: پرویز ناتل خانلری، تهران، انتشارات علمی فرهنگی، ۱۳۸۰.
- ۲- ایتنگلهاوزن، ریچارد، گرابر، الگ، هنر و معماری اسلامی (۱)، تهران، انتشارات سمت، ۱۳۸۱.
- ۳- ایتنگلهاوزن، ریچارد، یارشاطر، احسان، اوج‌های درخشان هنر ایران، ترجمه: هرمز عبداللهی، روئین پاکباز، تهران، نشر آگاه، ۱۳۷۹.
- ۴- خزایی، محمد، مجموعه مقالات اولین همایش هنر اسلامی، تهران، انتشارات موسسه مطالعات هنر اسلامی، ۱۳۸۲.
- ۵- دادور، ابوالقاسم، منصور، الهام، درآمدی بر اسطوره‌ها و نمادهای ایران و هند در عهد باستان، تهران، انتشارات کلههر و دانشگاه الزهرا، ۱۳۸۵.
- ۶- شهریاری، کیهان، زن در اساطیر ایران و بین‌النهرین، تهران، فارس ۱۳۸۷.
- ۷- غرب، راهله، نماد خورشید در فرهنگ و ادبیات، مشهد، انتشارات محقق، ۱۳۸۴.
- ۸- کامبخش فرد، سیف‌الله، سفال و سفالگری در ایران از ابتدای نوسنگی تا دوران معاصر، تهران، انتشارات ققنوس، ۱۳۸۰.
- ۹- کنبی، شیلا، هنر و معماری صفویه، موحد، فردا، تهران، فرهنگستان هنر، ۱۳۸۵.
- ۱۰- کونل، ارنست، هنر اسلامی، آژند، یعقوب، تهران، انتشارات

### ۳-۱۴: نقش اژدها

نیروی اهریمنی است که راه آب مردم را بسته است. در سرزمین ایران آب برابر با زندگی است. آب در جایگاه ایزدی و اهورایی است چون زندگی می‌بخشد. تخیل مقدس و تخیل نامقدس در دو نماد آب و اژدها با هم درگیر می‌شوند. اژدها برای اینکه به مردم جیره آب بدهد، هر بار دختری از آنها طلب می‌کند. مردم برای اینکه زنده بمانند هر بار دختری به اژدها هدیه می‌کنند. در آخرین مرحله اژدها شاهزاده خانم را طلب می‌کند. شاهزاده خانم از جنبه نمادشناسی تخیل مقدس همان آن‌اهیتا است، جوانی به نبرد با اژدها برمی‌خیزد. او از ناحیه تخیل مقدس است. نماد تخیل نامقدس را شکست می‌دهد و با شاهزاده خانم ازدواج می‌کند. ازدواج نماد زایش و زندگی است. (محمدی، ۱۳۸۱، ۱۰۸)

اژدها در شرق خصوصاً چین یک نیروی سودمند آسمانی است ولی در غرب به خدایان جوان فرودین و مخرب بوده و در ادیان یکتاپرست، زمانی موجودی شیرین و زمانی دیگر از نماد قدرت یا روح احیاء کننده به شمار می‌رفت. در اساطیر کهن گاه خود باران، خدا و زمانی دشمن باران خداست. (بهرادی، ۱۳۸۰، ۵۲)

بنابراین اژدها در فرهنگ اساطیری و دینی از معانی کمابیش متضادی برخوردار است. با حمله مغول به ایران پژوهشگران معتقدند که ایران تحت تاثیر هنر چین قرار می‌گیرد، اما دلیل ظهور نقوشی چون اژدها بر سرامیک اسلامی را فقط نفوذ هنر و فرهنگ چینی نباید دانست بلکه تصویر اژدها بر کاشی‌های ایلخانی باز نمودن رموز آشنا و معانی تمثیلی حاضر در ناخودآگاه جمعی ایرانیان از گذشته‌های دور می‌باشد که نمونه روشن آن یک قطعه کاشی از تخت سلیمان می‌باشد. (تصویر شماره ۲۱).



■ تصویر ۲۱: تصویر اژدها بر یک قطعه کاشی از تخت سلیمان، موزه ویکتوریا و آلبرت (واتسون، ۱۳۸۲، ۳۲۷)

- مولی، ۱۳۷۶
- ۱۱- واتسون، الیور، سفال زرین فام ایرانی، ذاکری، شکوه، تهران، سروش، ۱۳۸۲.
- ۱۲- هینلز، جان، اساطیر ایران، آموزگار، زاله، تفضلی، چشمه، ۱۳۶۸.
- ۱۳- بختورتاش، گردونه خورشید یا گردونه مهر، نشریه فروهر، چاپ اول، تهران، ۱۳۷۱.
- ۱۴- بهزادی، رقیه، نماد در اساطیر، کتاب ماه هنر، شماره ۳۵ و ۳۶، ۱۳۸۰.
- ۱۵- بختورتاش، گردونه خورشید یا گردونه مهر، نشریه فروهر، چاپ اول، تهران، ۱۳۷۱.
- ۱۶- خزایی، محمد، نقش شیر نمود امام علی (ع)، کتاب ماه هنر، شماره ۳۵ و ۳۶، ۱۳۸۰.
- ۱۷- کریمی، سعید، نماد های آئینی، کتاب ماه مهر، شماره ۴۷ و ۴۸.
- ۱۸- طهوری، نیر، کاشی های زرین فام دوره ایلخانان مغول، کتاب ماه هنر، شماره ۴۳ و ۴۴، ۱۳۸۱.
- ۱۹- محسن، سعید، هنر ایرانی و اسلامی در دوره لور، کتاب ماه هنر، شماره ۴۳ و ۴۴.
- ۲۰- محمدی، محمد، تخیل مقدس و نامقدس در اسطوره ها و افسانه های ایرانی، کتاب ماه هنر، شماره ۴۷ و ۴۸.
- ۲۱- ملکی نژاد، مهدی، نقش تزیینات در معماری اسلامی، کتاب ماه هنر، ۱۳۸۰.
- ۲۲- همپارتیان، مهرداد، خزایی، محمد، نقوش انسانی بر سفالینه های نیشابور، دو فصلنامه مطالعات هنر اسلامی، شماره سوم، ۱۳۸۴.
- خانلری، تهران، انتشارات علمی فرهنگی، ۱۳۸۰.
- ۳- خزایی، محمد، مجموعه مقالات اولین همایش هنر اسلامی، تهران، انتشارات موسسه مطالعات هنر اسلامی، ۱۳۸۲.
- ۴- غرب، راهله، نماد خورشید در فرهنگ و ادبیات، مشهد، انتشارات محقق، ۱۳۸۴.
- ۵- کنبی، شیلا، هنر و معماری صفویه، موحد، فردا، تهران، فرهنگستان هنر، ۱۳۸۵.
- ۶- محمدپناه، بهنام، کهن دیار (مجموعه آثار ایران پس از اسلام در موزه های بزرگ جهان)، جلد ۲، تهران، انتشارات سبزان، ۱۳۸۷.
- ۷- واتسون، الیور، سفال زرین فام ایرانی، ذاکری، شکوه، تهران، سروش، ۱۳۸۲.
- ۸- خزایی، محمد، نقش شیر نمود امام علی (ع)، کتاب ماه هنر، شماره ۳۵ و ۳۶، ۱۳۸۰.
- ۹- طهوری، نیز، کاشی های زرین فام دوره ایلخانان مغول، کتاب ماه هنر، شماره ۴۳ و ۴۴، ۱۳۸۱.
- ۱۰- محمدپناه، بهنام، کهن دیار (مجموعه آثار ایران پس از اسلام در موزه های بزرگ جهان)، جلد ۲، تهران، انتشارات سبزان، ۱۳۸۷.

#### ◆ بی نوشت

- 1- ZHAN  
2- JANI  
3- JENI

#### ◆ فهرست منابع تصاویر

- ۱- ایتنگلهاوزن، ریچارد، یارشاطر، احسان، اوج های درخشان هنر ایران، ترجمه: هرمز عبداللهی، روئین پاکباز، تهران، نشر آگاه، ۱۳۷۹.
- ۲- آپهام پوپ، آرتور، شاهکارهای هنر ایران، ترجمه: پرویز ناتل

## The Role of Sun's Symbol in Islamic Art and Mysticism

**Ramona Mohammadi**

(M.A. in Art Research)

The Symbolic role of the sun comes from religious beliefs of the Iranian people and is a reflection of their ideological, philosophical and Islamic thoughts seen many times in our history and is quite tangible. This design that has been inherited from our ancestors has located itself very well in Islamic works of art despite religious, cultural and social changes. Since it carried deep and meaningful thoughts it was very easily accepted by Islamic mysticism.

As a result it has permanent indicators that could direct itself to the right side with all these changes. Maybe the inspection of this research is the most important factor in the shaping of its conclusion i.e. considering the route of sun symbol and its placement from old time to the present and its flexibility towards of social and religious changes and its proper placement in Islamic thoughts and mysticism.

**Keywords:** Sun Symbol  
Islamic Art and Mysticism  
Symbolism

## Manifestation of Holy Vision in Islamic Pottery and Ceramics Designs

**Roghiyeh Rasekh Talkhdash**

(Student of M.A. in Islamic Art, Architecture and Art Faculty of Kashan University)

The design of Islamic pottery is a reminder of some familiar forms that have roots in Iranian Ancient myths and literature and the repeated usage of these designs after ancient times revives some forgotten memories for people that is in their subconscious. In fact the Iranian art and culture that has flourished in the Islamic period is the continuation of their beliefs and thoughts in the past. In fact many designs in Art works came from holly visions of Ancient Iran. Because of this we will first define the holly vision then explain about its differences and then its place in Ancient Iran. Even today the holly vision still remains in then Iranian's subconscious and it shows itself as fine minute designs in Art works especially in pottery and ceramics during the Islamic ages. You can see this holly vision in different periods of history. Iranian artists like to present spiritual and mythical meanings as symbols and ciphers placed in the form of beautiful designs. In this essay we will consider the designs which have some signs or symbols of holly vision in Islamic ceramics and pottery.

**Keywords:** Holly Image  
Design  
Pottery  
Ceramic  
Islamic Period

