



نگاهی به نقش شکوفه در فرهنگ و هنر ژاپن

فاطمه رعیتی‌زاده*

چکیده: ژاپنی‌ها همواره علاقه بسیاری به طبیعت از خود نشان داده‌اند. هر چند که این گرایش ریشه در ادیان و آیینهای متفاوت در این کشور دارد، ولی طبیعت دوستی چینیهایی نیز در این امر تاثیر گذار بوده است. از مصادیق این تعلق خاطر ژاپنی‌ها به طبیعت، جایگاه ارزنده‌ای است که گل‌ها و شکوفه‌ها در این تمدن دارند. تا کنون تحقیقات متعددی در رابطه با فرهنگ و هنر ژاپن بخصوص در سال‌های اخیر در رابطه با نقش طبیعت در هنر ژاپن صورت گرفته است. این مقاله نیز می‌کوشد تا از زاویه دیگر که همانا جایگاه شکوفه‌ها و بخصوص شکوفه آلو و گیلاس در فرهنگ و هنر ژاپن است بپردازد.

واژگان کلیدی: ژاپن، طبیعت، شکوفه، فرهنگ، هنر

مقدمه

سرزمین ژاپن همواره تحت تاثیر نفوذ فرهنگ ملل مختلف بخصوص تمدن چین قرار داشته است، اما به گونه‌ای توانسته با عناصر وارداتی از فرهنگ و هنر چینی سازگاری نشان دهد و از میان آنها الگوهای مورد نظر خود را انتخاب و آن را با روحیه‌ی ژاپنی سازگار کند؛ که این مسئله نشان از درایت آنها در مقابل تهاجم فرهنگ و هنر بیگانه است. طبیعت‌گرایی در تمدن ژاپن قدمتی طولانی دارد. سبک تزئینی و گرایش به طبیعت و مناظر آن در هنر از دوره «هیان» و «مومویاما» رشد بیشتری یافت.

بیشترین تاثیر را می‌توان در نقاشی‌های شیوه‌ی یاماتوه (میان دوره هیان) که در آنها صحنه‌های روزمره و طبیعت و مناظر مشاهده می‌شود یافت. در این دوره هنر همپای ادبیات از مناظر زیبا، گل‌ها و شکوفه‌ها سخن می‌گفت. این روند تا عصر ادو و در باسمه‌های ژاپنی اوکیوته نیز ادامه پیدا کرد. این مقاله ابتدا مختصری به ریشه‌های طبیعت پرستی در فرهنگ ژاپن می‌پردازد و سپس از میان عناصر مورد توجه ژاپنی‌ها در طبیعت، شکوفه‌های بهاری (شکوفه آلو و بخصوص شکوفه گیلاس) را انتخاب می‌نماید و متعاقباً به

جشن‌ها و آیین‌های مرتبط با آن خواهد پرداخت. از آنجا که عوامل و عناصر فرهنگ در هنر نیز متجلی می‌گردد، سر انجام با بررسی نقش شکوفه‌ها در آثار هنری با تأکید بر نقاشی این مقاله سرانجام خواهد یافت.

عشق به طبیعت

عشق و احترام به طبیعت در ژاپن ریشه در آیین شینتو دارد که در واقع نوعی طبیعت پرستی است. این آیین از روزگار کهن به جا مانده و دین ملی ژاپن بوده است که تا به امروز بنیاد فرهنگ و جامعه ژاپنی را تشکیل می‌دهد. «آیین شینتو مبتنی برکامی و به معنای ارواحی که نه در فقط عالم روان بلکه بر عالم طبیعت نیز سیطره دارند و باید آن را بیش از هر چیز ارواحی دانست که چون خود نیروهای هماهنگی و نظم‌اند، بنابر این مسئول هماهنگی خلقت‌اند.» (نصر، ۱۳۸۵، ۴۹) البته این آیین نیز مانند بسیاری از آیینها در گذشت زمان دچار تحول گردید. زیرا «شینتو با کشت برنج مرتبط بود. در آغاز آیین خاص یا پرستش‌گاه نداشت، بلکه مستقیماً از اسطوره‌ها و زندگی انسانها در همزیستی با طبیعت پیدا شد. هرگونه ترس و توان مردم از طبیعت می‌آید و شینتو که

* دانشجوی کارشناسی ارشد پژوهش هنر دانشگاه کاشان.

فراهم گردیده است. از جمله تعلقات ژاپنی‌ها به طبیعت علاقه فراوان آنها به تماشای شکوفه‌ها در فصل بهار است. این تعلق خاطر به شکوفه‌ها و تماشای آنها به گونه‌ای دینی و شور و شوق ملی بدل گردیده است. دو نوع از شکوفه‌های درختان در فصل بهار که مورد توجه و احترام بسیاری از ژاپنی‌ها قرار می‌گیرند شکوفه‌های آلو و گیلاس هستند. ژاپن تا دوره‌ی هیان^۵ آداب و رسوم زیادی را از چین وام گرفت. از جمله رویداد اجتماعی بازدید از شکوفه‌ها (هانامی) که خانواده امپراتور، شاعران، خوانندگان و سایر اشراف در زیر شکوفه‌های گیلاس جمع شده و جشن برپا می‌کنند. در چین آلو^۶ بخصوص زردآلو مورد توجه و احترام فراوانی قرار می‌گرفتند. ژاپنی‌ها نیز در پی تأثیرات خود از این تمدن برای این درخت و شکوفه‌های آن ارزش زیادی قائل بودند. «آلوی وحشی که پیش از سبز شدن برگ‌ها شکوفه می‌دهد علامت زمستان است. با خیزران و میوه کاج یکی از سه دوست زمستانی است. شکوفه آلو نماد درستکاری دانشمند کنفوسیوس و به طور کلی نماد استقامت است. خود درخت، رشد خوبی دارد و برای شاعران و هنرمندان منبع مطلوب الهام است. با شکوفه هلو یا بلدرچین، دلالت بر آرزوی شادی دارد. شکوفه آلو نشانه‌ی حامی شعر و هنر به نام کیتا نوتن جین^۷ نزد پیروان آیین شینتویی است. به وی جنبه‌ی خدایی بخشیدند و او را مورد پرستش قرار دادند. بسیاری از زیارتگاه‌های کیتانوتن جین به سبب وجود درختان آلو در آنها شهرت دارد» (هال، ۱۳۸۰، ۲۷۶) گیلاس^۸ گیاه بومی بسیاری از مناطق آسیا، همچون ژاپن، کره و چین است. ژاپن دارای تنوع گوناگونی از شکوفه‌های گیلاس است و ژاپنی‌ها اهمیت ویژه‌ای برای آن قائل‌اند. «درخت گیلاس در همه‌ی مناطقی از جهان که زمستانی نه چندان سخت و تابستان معتدل دارند رشد می‌کند. برای رویش شکوفه‌هایش در بهار نیاز به سرمای زمستان دارند. در ژاپن نوع خاصی از درختان گیلاس فقط در جهت استفاده از زیبایی شکوفه‌های آنها پرورش می‌یابند که خیلی از این درختان حتی میوه نمی‌دهند و تنها به منظور تزئین و زیبایی باغ‌ها کاشته می‌شوند.» (britanica 1973, 174) شکوفه‌های گیلاس در ژاپن به عنوان ساکورا^۹ شهرت دارند و آن را نماینده‌ی تمام گل‌ها می‌دانند. گل به معنای واقعی آن در زبان ژاپنی یعنی ساکورا. «از هکایدو تا اکیناوا یازده نوع مختلف ساکورا وجود دارد. آثار تاریخی نشان می‌دهد که مردم ژاپن از دوران‌های بسیار قدیم به شکوفه‌های گیلاس اهمیت می‌دادند. درباره‌ی کلمه ساکورا دو نظریه وجود دارد. ۱- بعضی از کتابهای قدیمی آنرا ساکویا (sakuya) نوشته‌اند که به معنی بهترین موقع

بیان آن ارتباط است، با عمیق‌ترین ریشه‌های نوع انسان پیوند دارد» (دل، ۱۳۸۱، ۲۱) اما در قرن ۶ میلادی آیین بودا از چین به همراه فرهنگ و هنر آن سرزمین وارد ژاپن گردید. حضور آیین بودا تأثیرات شگرفی در تمام جنبه‌های زندگی مردم ژاپن نهاد و دیری نپایید که مذاهب شینتو و بودا به همراه کنفوسیوس^۱ و لائوتسه^۲ که از چین وارد فرهنگ ژاپنی گردیده بودند به هم آمیختند و شکل خاصی از آن مذاهب را که با روحیه‌ی ژاپنی سازگاری داشت به وجود آوردند. ولی برای شناخت هر چه بیشتر فرهنگ ژاپنی از جنبه‌های مختلف از جمله عشق و علاقه شدید مردم ژاپن به طبیعت که پیش تر از آن سخن گفتیم ضروری است که از آیین بودایی ذن سخن به میان آوریم. طریقت ذن که از مکاتب سنتی آیین بودا است در دوره‌ی کاماکورا^۳ همزمان با عهد سونگ^۴ در چین وارد سرزمین ژاپن شد. هدف پیروان ذن رسیدن به ساتوری (اشراق) از طریق تمرکز و پرداختن به اعمال روزمره است و همواره بر دین و فرهنگ مردم ژاپن تأثیر بسزایی داشته است. «از آنجاکه دیر ذن معمولاً در کوهستان‌ها بنا شده، دیر نشینان با طبیعت در تماس نزدیک‌اند. آنان پژوهشگران صادق و دلسوز طبیعت‌اند و گیاهان، پرندگان، جانوران، سنگ‌ها و رودها را نظاره می‌کنند که شهریان بی‌اعتنا از کنارشان می‌گذرند و این مشاهده‌ی آنان عمیقاً بازتاب فلسفه، یا بهتر گفته باشیم، بازتاب شهود آنان است. مشاهده‌ی آنان فقط مشاهده‌ی طبیعت دان صرف نیست، بلکه در نفس حیات چیزهایی رخنه می‌کند که موضوع مشاهده‌ی رهروان است. آنان هرچه از طبیعت نقش کنند ناگزیر میان شهود خواهد بود، حس می‌شود که «روح کوهستان‌ها» به نرمی در آثارشان دم می‌زند» (سوزوکی، ۱۳۷۸، ۷۳) احترام به طبیعت، دوست داشتن طبیعت از اهداف ذن است. ذن غلبه کردن بر آرزوها را پیشنهاد نمی‌کند «ذن به عشق ژاپنی‌ها به طبیعت یک اساس فلسفی و دینی داده، کاملاً باید این دید یا احساس ذن را در نظر داشت» (همان، ۴۰۴) در اینجا هدف از بازگشتن به طبیعت یعنی زندگی آزاد و رهایی است. ژاپنی‌ها در تعالیم ذن حس زیبایی شناسی و دینی‌شان پرورش یافته‌تر شد و این پرورش بصورت یک امر اخلاقی و روحانی ظهور کرد.

◆ اهمیت شکوفه در ژاپن

شرایط اقلیمی ژاپن به گونه‌ای است که زمینه‌ساز رشد درختان، گیاهان و گل‌های متنوعی گردیده است. از آنجا که ژاپنی‌ها علاقه و احترام فراوانی به طبیعت، گلها، گیاهان و طراحی باغ‌های گوناگون داشته‌اند، زمینه پرورش آنها نیز



این عشق و احترام ژاپنی‌ها به گل‌ها و شکوفه‌ها نیز خاستگاه افسانه‌ها و اسطوره‌های ویژه‌ای است.^{۱۲}

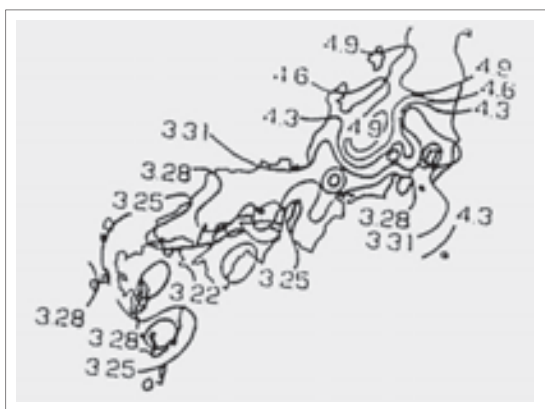
◆ جشن‌ها و آیین‌ها

با توجه به جایگاه شکوفه گیلاس نزد مردم ژاپن، ظهور و پیدایش جشنها و آیین‌های متفاوت در فرهنگ این کشور دور از ذهن نیست. مراسم و جشن‌های متعددی در این رابطه در ژاپن وجود دارد که تا به امروز برگزار می‌گردد. در اینجا به سه مورد از مهم‌ترین مراسم مرتبط با شکوفه گیلاس اشاره می‌نماییم:

- ساکورازن سن sakurazensen

هرساله در سوم ماه مارس سازمان هواشناسی ژاپن زمان شکفتن شکوفه‌های گیلاس را در استان‌های مختلف کشور اعلام می‌کند و مردم ژاپن در بخش‌های هواشناسی اخبار با شور و اشتیاق موج باز شدن شکوفه‌ها را دنبال می‌کنند.

«شکفتن شکوفه‌های گیلاس در هر منطقه بستگی به میانگین دما و حداکثر دمای آن منطقه دارد. شهرهایی را که شکفتن شکوفه‌های گیلاس در آنها همزمان است در روی نقشه با خط به یکدیگر متصل می‌کنند این خطوط از جزیره کیوشو^{۱۳} در جنوب ژاپن شروع شده و به طرف شمال کشور (استان هکایدو) امتداد می‌یابد. سرعت حرکت خط شکفتن شکوفه‌ها از جنوب به شمال ۲۰ تا ۲۵ کیلومتر در روز است شکوفه‌های گیلاس در توکیو معمولاً در سی‌ام مارس و در استان هکایدو و در ماه می می‌شکفتند» (پاسبان، یاماگوچی ۱۳۷۹، ۱۲۱).



■ تصویر ۱: زمان باز شدن شکوفه گیلاس در جزایر هنشو، شیکوکو و کیوشو (ساکورازن سن)

◆ آهانامی ohanami

همانطور که قبلاً ذکر آن رفت هانامی یا آهانامی به معنای تماشای شکوفه‌های گیلاس است. در جشنواره آهانامی زیبایی شکوفه‌های گیلاس جشن

شکفتن شکوفه‌های گیلاس است. ۲) ساکورا از دو کلمه ساکو (sako) به معنی شکفتن و را (ra) که پسوند بوده و به معنی مجموعه و گروه است، تشکیل می‌شود. (پاسبان، یاماگوچی، ۱۳۷۹، ۱۲۱) مردم ژاپن از دیدن ساکورا شاد و زمان از بین رفتن آنها غمگین می‌شوند. جیمز هال در کتاب خود با نام فرهنگ نگاره ای نمادها در هنر شرق و غرب می‌نویسد: «گیلاس به معنای آلودی ژاپنی (به ژاپنی ساکورا)، علامت ملی ژاپن است. در چین و ژاپن، گل آن، نماد بهار و زیبایی زنانه است.» جنبه‌ای از فرهنگ ژاپن که با تعالیم بودایی در هم آمیخته است، گذرا و فانی بودن بی حد و حصر، مرگ سریع با فنا پذیری نوع بشر ارتباط تنگاتنگی دارد. به همین دلیل شکوفه‌های گیلاس کاملاً سمبولیک هستند «گل ساکورا نماد خلوص و به همین دلیل علامت بوشی^{۱۴}، سلحشوری گری آرمانی است.» (شوالیه، گربان، ۱۳۷۸، ۸۰۴) زیرا شکوفه‌ی گیلاس بر خلاف سایر گلها، حتی پس از پژمردن محکم بر شاخه خود می‌چسبند و به مجرد اینکه در معرض باد قرار می‌گیرند فوراً از ساقه جدا گردیده و مانند یک سرباز دلیر جان می‌سپارد. در جنگ جهانی دوم شکوفه گیلاس ابزاری برای تحریک و برانگیختن مردم و بیدار نگه‌داشتن روحیه ملی‌گرایی و نظامی‌گری توده مردم بود. «کامی‌کازه‌ها» به ساکورا تشبیه می‌شوند چون این جوانان با آگاهی به استقبال مرگ می‌رفتند. خلبانان کامی‌کازه هواپیمای خود را که فقط سوخت رفت داشتند با انواع مواد آتش زا و منفجره به هدف‌های دشمن می‌زدند. مردم اعتقاد دارند که این جوانان مثل ساکورا زیبا بودند و یکبار خزان شدند. کامی‌کازه را به فارسی می‌توان بادهای (طوفان‌های) خدا معنی کرد.» (پاسبان، یاماگوچی، ۱۳۷۹، ۱۲۱)

جامعه با ذوق آنروز افتادن گلبرگ‌های شکوفه‌ها را تعبیری از فداکاری جوانانشان در حملات انتحاری برای سربلندی کشور می‌دانستند. علاوه بر این شکوفه‌های گیلاس جنبه‌های نمادین دیگری نیز دارند. «در مراسم ازدواج، به جای چای دم کرده گل گیلاس تعارف می‌شود که در این حالت نماد سعادت است.» (شوالیه، گربان، ۸۰۳).

شکوفه‌ی گیلاس تأویلی از آینده خوب نمادی از عشق و به یادآورنده بهار است. «شکوفه‌های متنوع و معروف ساکورا، مقارن اعتدال ربیعی بهار باز می‌شوند یعنی در زمان شادی و شمع و آیین‌های مذهبی به منظور حمایت از درو شکوفه‌های گیلاس در واقع پیش فرضی است از برنج و با نشان دادن سخاوت در طول عمر کوتاه خود به پرباری خرمن آتی اشاره می‌کند. به هر حال گیلاس به عنوان سعادت و برکت زندگی مادی دیده می‌شود و در واقع حتی اگر فوراً متوجه نشویم پیش فرضی از برکت جاودان است.» (همان، ۸۰۳)

و آثار دستی مانند پارچه و آثار فلزی مورد بررسی قرار می‌گیرند.

در تمام ادبیات ژاپن مدام با اشارات به طبیعت خصوصاً در هایکو که در دوره ی توکوگاوا^{۲۳} توسعه یافت روبرو می‌شویم. «هایکو یکی از روش های بسیار رایجی است که ژاپنی‌ها برای بیان شهودهای فلسفی و ادراک شاعرانه ی طبیعت به کار می‌برند ما در احساسی که در این کم هجا ترین شعر گنجانده شده، روح ژاپن را می‌یابیم که به گونه ای شفاف منعکس شده و نشان می‌دهد که چگونه به شکلی شاعرانه یا شهودی به طبیعت و هرآنچه در آن است از مدرک و نامدرک حساس است» (سوزوکی، ۱۳۷۸، ۴۳۲)

گیلاسیه های^{۲۴} زیر آزادانه از شعر ژاپنی انتخاب شده‌اند تا گویای آن باشند که ژاپنی‌ها چقدر مهربانانه به گل‌ها و در واقع به تمام چیزها یا موضوعات دلبسته‌اند. (همان، ۴۳۵)

هایکو زیر توسط باشو^{۲۵} که از بزرگترین هایکو سرایان ژاپن بوده است سروده شده کیست این که بوریا پیش در بر است در اینجا بهار شکوفان؟ (شاملو، پاشایی، ۱۳۸۴، ۱۷۵)

در اینجا می‌توان منظور شاعر را چنین توصیف کرد. «مردم با جامه‌های نو به تماشای شکوفه گیلاس می‌روند، اما این جا کسی خفته است که بوریا بی بر خود کشیده است، شاید گدایی، دیوانه‌ای یا سامورایی بی مخدوم باشد. بهار او باید متفاوت از مردم دیگر باشد» (همان، ۱۷۵) این هایکو اشاره به هانامی یعنی تماشای شکوفه گیلاس دارد. ر هایکوی دیگری از فوجی وارا توشی ناری^{۲۶} به ناپایداری شکوفه‌های گیلاس، کوتاهی طول عمر آنها که فقط یک هفته است و بادو باران که شکوفه‌ها را می‌پراکند اشاره می‌کند:

افسوس، ای شکوفه های گیلاس

چه شتابان پراکنده می‌شوید!

چرا به دنبال روح بهار نمی‌روید،

این همه آرام، این همه آرامش بخش، این همه جاودانه

خشنود (سوزوکی؛ ۱۳۷۸، ۴۴۰)

شکوفه‌های گیلاس در ژاپن سمبلی از ابرها به دلیل خاصیت شکوفاییشان هستند. زیرا شکوفه‌های فراوان بر روی هر شاخه توده ای سفید و غالباً صورتی رنگ بر روی درختان به وجود می‌آورند که یاد داور ابرها هستند و چشم‌انداز با شکوهی برای ساکنان منطقه ایجاد می‌کنند این چشم‌انداز از زیبایی شکوفه‌های گیلاس در هایکوی زیر که سروده مینا موتو نویوری ماسا است نمود پیدا کرده است:

«هیزم شکنی می‌آید

از راه پیچ‌پیچ کوهستانی می‌آید:

دوستم با من بگو.

گرفته می‌شوند. «هانا به معنی گل و منظور شکوفه های گیلاس است. امروزه در ژاپن شکوفه گیلاس گل ملی است و در شعر و ادبیات ژاپنی جای خاصی دارد در دنیا ملتی نیست که به اندازه ژاپنی‌ها به شکوفه گیلاس اهمیت بدهد. در ژاپن مکان‌های زیادی برای تماشای ساکورا وجود دارد مثلاً پارک یونو^{۱۴} در توکیو و یوشینو^{۱۵} در استان نارا از نظر داشتن شکوفه‌های گیلاس بسیار مشهور هستند.» (همان، ۱۲۹) این جشنواره فرصت مناسبی برای آرامش، استراحت و لذت بردن از مناظر زیبا را فراهم آورده است. مردم ژاپن در زیر درختان گیلاس شاد و خرم به خوردن و نوشیدن مشغول می‌شوند.

◆ جشنواره گل گیلاس okasai

جشن دیگری که می‌توان در آن اهمیت شکوفه را نزد مردم ژاپن مشاهده کرد جشنواره گل گیلاس است. «در استان کاگاوا^{۱۶} در شهر کوتوهیرا^{۱۷} معبدی به نام کوتوهیراگو^{۱۸} وجود دارد. مردم منطقه این معبد را کومپیراسان^{۱۹} نیز می‌نامند. بیشتر شهرت این معبد به خاطر وجود درختان گیلاس در صحن آن است. در روز دهم آوریل جشن شکوفه‌های گیلاس در معبد برگزار می‌شود. در این مراسم ارباب‌های (نماد مراسم) با شکوفه‌های گیلاس پیراسته و تزئین می‌شود و موقع اجرای مراسم برگزار کنندگان آن را با خود حمل می‌کنند. در ضمن در شهر کوتوهیرا نمایشی (تئاتر) به نام کاناماروزا^{۲۰} اجرا می‌شود که یک نوع نمایش کابوکی^{۲۱} مربوط به دوره ادو^{۲۲} است.» (همان، ۱۳۸)

عده زیادی از دوستداران ساکورا و تئاتر کابوکی در این شهر گرد هم می‌آیند. لازم به ذکر است «در ژاپن از شکوفه‌های گیلاس شربتی می‌سازند معروف به sakura yu یعنی گیلاس را در نمک نگاه‌داری می‌کنند و سپس بعد از چندی، تعدادی از برگ‌های آنرا برداشته و در فنجان آب گرم می‌ریزند و سر می‌کشند.» (مهرین، ۱۵، ۱۳۳۹)

◆ شکوفه در هنر ژاپن

شاعر و هنرمند ژاپنی با توجه به تعالیم ذن هیچ اثری را نمی‌آفریند مگر آنکه آن را کاملاً درک کرده باشد. تجلی شکوفه‌ها را در آثار شاعران و هنرمندان ژاپنی با توجه به نقش و اهمیت آنها در فرهنگ ژاپن می‌توان به وضوح مشاهده کرد. در اینجا طبیعت نمونه کامل هنر است. این حضور را می‌توان در ادبیات ژاپن بخصوص شعر هایکو و هنرهایی مانند: نقاشی، آثار دستی، حتی در فیلم‌ها و نمایش‌های موزیکال به عنوان نقوش تزئینی و حتی سمبولیک به کرات مشاهده کرد. در اینجا شعر، نقاشی



ماهرانه‌ای کشیده شده‌اند و هیچ نشانی از مکث و تامل در آن دیده نمی‌شوند. «این اثر شبیه رودخانه بزرگی است که رودخانه‌های کوچکتر به آن می‌پیوندند. در تمام مراحل این عکس شکوفه‌ها با قلم‌گیری و خطوط خارجی کشیده شده‌اند. سفیدی شکوفه‌ها با سیاهی درخت تضاد اعجاب‌انگیزی پدید آورده‌اند. برای اینکه شکوفه‌ها خود نمایی بیشتری داشته باشند در پس‌زمینه از رنگ ملایمی استفاده کرده است.» (همان، ۶۲ pp)



■ تصویر ۳، شکفتن شکوفه‌های آلو-اثر کانسوشیکای هوکو سای (۱۷۶۰-۱۸۴۶) دوره ادو-اوایل قرن نوزدهم کاکیمونو، جوهر و رنگ بر روی ابریشم cm 204/5 × 51/7

آنها که بر چکاد کوه است، شکوفه‌های گیلاس‌اند یا ابر؟» (همان، ۴۴۱)

نقاشی نیز همواره بستر مناسبی برای بیان زیبایی و لطافت شکوفه‌ها در آثار هنری بوده است. شکوفه‌ها، جشن‌ها و مراسمی که در زیر این درختان برگزار می‌شود موضوعات مورد پسند نقاشان ژاپنی بوده است. تصویر شماره ۲ با عنوان «شکوفه‌های آلو و کاغذهای شعر» شامل ۲ صفحه شش گانه است. چیزی که باعث می‌شود این ۲ اثر از بقیه آثار مجزا شوند و در ذهن بماند طرح ۲ درخت پر شکوفه آلو است که کل تصویر را احاطه کرده است رنگ‌های سفید، قرمز و صورتی گل‌ها کل سطح تصویر را می‌پوشاند که بسیار غیر عادی به نظر می‌رسد. کاغذهای شعر از بعضی شاخه‌ها با رنگ‌های مختلفی آویزان است که یک حالت و حس واقعی‌تری به تصویر می‌بخشد. در آن زمان کاغذهای شعر را از درختان آویزان می‌کردند. (stern , 1976 , 56)



■ تصویر ۲: «شکوفه‌های آلو و کاغذهای شعر»- هنرمندان ناشناس - دوره مومویا اوایل قرن ۱۷، یک جفت از صفحه‌های شش گانه-جوهر، رنگ و طلا بر روی کاغذ - cm 367 × 1/170

شکوفه‌های پخش شده در سطح تصویر مجموعه قدرتمندی از رنگ و نقش را برای بیننده به وجود می‌آورده‌اند و نوید پایان زمستان، شروع فصل بهار و زندگی و رشد دوباره می‌دهد. «در دوره نامبوکوچو در قرن ۱۴ میلادی هنرمندان برای نشان دادن زیبایی شکوفه‌های آلو تلاش بسیاری می‌کردند. این علاقه تا حدی بود که با هر نسلی که می‌گذشت سبک‌های جدیدی در جهت به تصویر در آوردن آنها ایجاد شد.» (همان، ۶۵) و تا قرن ۱۹ توانست حضور خود را در هنر ژاپن حفظ کند. اما رفته رفته شکوفه‌های گیلاس جای آن‌ها را بعنوان درختان مورد علاقه در ژاپن گرفتند. در تصویر ۳ اثر هنرمند بزرگ قرن ۱۹، کانسوشیکای هوکوسای بار دیگر شکوفه‌های آلو را مشاهده می‌کنیم که با قدرت

شکوفه‌های سفید آلو، تضاد اعجاب‌انگیزی با رنگ سبز شفاف لعاب ایجاد کرده‌اند. این پیاله‌ها در قرن ۱۸ میلادی طراحی و ساخته شده‌اند. اما رد پای نقش را در دوران معاصر یعنی ۱۹۹۸ م در تصویر ۶ می‌توان دید. پیاله‌ی چای (چاوان) زیر از نمونه‌ها برجسته آثار سفالی معاصر است. همانطور که ملاحظه می‌کنیم در اینجا همان سنت کنزان یعنی طراحی شکوفه‌ها در درون پیاله‌ها تا به امروز ادامه پیدا کرده است. با این تفاوت که در اثر هنری معاصر شکوفه‌ها به شکل توده‌ای بر شاخه‌ها قرار دارند ولی در اثر کنزان تعداد معدودی شکوفه خودنمایی می‌کنند.



تصویر ۵: پیاله لعاب کاری با شکوفه‌های سفید آلو - اثر اوگاتا کنزان - دوره ادو-قرن ۱۸ م - سفالینه نشکن - سفید و سیاه بر روی لعاب مینایی سبز 5.8 × 5.6 cm



تصویر ۶: پیاله چای (چاوان) - اثر تاکیکو چی کارو - سفالینه نشکن ۱۹۹۸ م - شکوفه‌های گیلاس (ساکورا) - 13 × 8 cm

نقش شکوفه‌ها در آثار فلزی نیز نمایان شده است. خنجری که در تصویر ۷ ملاحظه می‌کنیم از نمونه‌های بارز آن است. در غلاف این خنجر نقش شکوفه‌ها بر روی نقره کنده‌کاری شده‌اند. تجمع شکوفه‌های ظریف گیلاس را بر روی این غلاف می‌توان مشاهده کرد که در سطح میانی آن مقداری از جزئیات نقش با طلا مینا کاری شده‌اند. می‌توان چنین تصور کرد که ظهور این شکوفه‌ها بر روی یک خنجر جنبه نمادین نیز داشته باشد، یعنی همان سلحشورگری آرمانی که قبلاً درباره آن سخن گفتیم. همین فراوانی نقش شکوفه و پراکندگی آن بر روی سطح اثر را به شکلی دیگر در گلدان مینا کاری مربوط به سال ۱۹۰۵ م دیده می‌شود. (تصویر ۸) در این گلدان مخروطی شکل شش ضلعی توده

در باسمة هیرو شیکه (تصویر ۴) مجرای رودخانه تمارا نشان می‌دهد که تامین کننده آب آشامیدنی شهر ادو در طول مسیر ۳ مایلی خود است. «منظره بهاری با رنگ‌های شاد، حیات و سرزندگی را منتقل می‌کند که نشان دهنده نقش حیاتی جریان آب در این شهر است. درختان گیلاس که در حاشیه این رودخانه مشاهده می‌شوند مربوط به سال ۱۷۳۰ م. هستند اما آنها نه فقط جهت زیبایی بخشیدن به محیط بلکه قدرت بخشیدن و خالص نگه داشتن آب رودخانه از دلایل دیگر حضور این درختان است. زیرا برگ‌ها و گلبرگ‌ها خاصیت سم‌زدایی دارند. در قسمت چپ تصویر زیر درختان گیلاس (که به طرز اغراق آمیزی بزرگ تر از اندازه متعارف هستند) تعداد زیادی از شهروندان از مشاهده این منظره لذت می‌برند که شامل گروهی از خانم‌ها با چترهای آفتاب‌شان است» (Smith II, 2007, 24) در مجموعه آثار هیرو شیکه تعداد زیادی مربوط به مناظر و شکوفه‌های گیلاس هستند. در این تصویر نیز باز علاقه ژاپنی‌ها به تماشای شکوفه گیلاس را می‌توان مشاهده کرد.



تصویر ۴: هیرو شیکه، ساحل رودخانه تاما، ۱۸۵۶

در کنار آثار نقاشی هنرمندان سفالگر نیز توجه خاصی به زیبایی و قابلیت نقش شکوفه‌ها بر روی سفال داشته‌اند. ۵ پیاله مثلثی شکل (تصویر ۵) سفال با لعاب مینایی زمردی رنگ از نمونه‌های ارزنده‌ای است که نقش شکوفه بر روی آن کار شده است. «کنزان طرح شکوفه‌های آلو را حتی در درون پیاله‌ها ادامه داده است. چنین کاربردی از نقوش در بین هنرمندان لعابکار رایج نبوده است.» (stern, 1976, 75)

تزیینات گل‌ها همگی نشان می‌دهد که ممکن است از ردهای دیگر برای دوخت آن استفاده شده باشد.

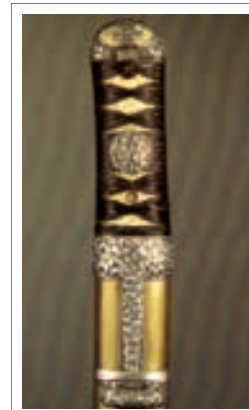
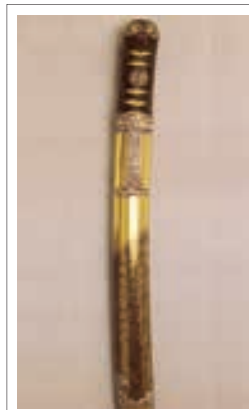


تصویر ۹: پوشش نوه (NOH) - اواخر نیمه قرن ۱۷ م - ورقه طلا روی ابریشم قرن ۱۶ م (دوره مومویاما). شکوفه‌های گیلاس بر روی زمینه قهوه‌ای



تصویر ۱۰: پوشش نوه با طرح شکوفه‌های گریان - قرمز و سفید

انبوهی از شکوفه‌های گیلاس با شاخه‌های کوچک و بزرگ قهوه‌ای و سبز بر روی زمینه‌ای نقش گردیده‌اند. تضاد بسیار زیبایی بین رنگ سفید شکوفه‌ها و زمینه‌ای ایجاد شده است.



تصویر ۷: خنجر فلزی (آی کوچی اتانتو) - لاک ۱۹۰۵-۲۰۴ م - الکل کاری - غلاف نقره‌ای ۴۲-۱۸۸۰ م



تصویر ۸: گلدان نقره مینا کاری - اثر کاوادشیا تارو

نتیجه‌گیری

۱- از دلایل عمده علاقه ژاپنی‌ها به شکوفه‌ها، عشق آنها به طبیعت است که ریشه در اعتقادات دینی مردم این تمدن دارد.
 ۲- شرایط اقلیمی ژاپن پوشش گسترده انواع درختان گیلاس در این کشور، باعث گسترش محبوبیت این شکوفه‌ها در این تمدن گردیده و جنبه نمادین آن ظهور کرد.
 ۳- با توجه به جایگاه شکوفه‌ها به خصوص شکوفه گیلاس، جشنها و آیین‌های متعددی شکل گرفته و حضور نقش آنها را در آثار هنری به وفور می‌توان مشاهده کرد.
 ۴- مشاهده و بررسی آثار هنری نشان می‌دهد که از گذشته تا امروز تغییری در میزان علاقه و استفاده از نقش شکوفه ایجاد نشده بلکه نقوش به صورت‌های مختلف با توجه به نوع اثر هنر و تناسب با آن جلوه‌گر شده‌اند.

پارچه و لباس‌های ژاپنی نیز از نقش شکوفه‌ها بی بهره نمانده‌اند. «در دوره مومویا ما شکوفه‌های گیلاس بر روی پارچه‌های بسیاری نقش بستند.» (Hickman. 1996. 288)
 تصویر ۹ زیبایی منحصر به فرد کاسودی ۲۷ را نشان می‌دهد که از موتیف شکوفه برای تزیین آن استفاده شده است. زمینه پارچه این لباس قهوه‌ای رنگ است. شکوفه‌های سفید بر روی رنگ قهوه‌ای جذابیت این پوشش را دو چندان کرده است. در آخرین اثری که مورد بررسی قرار می‌دهیم ردای دیگری را ملاحظه می‌کنیم. (تصویر ۱۰) از ابریشم خالص، نقش شکوفه گیلاس گریان که با ورقه طلا منقوش شده‌اند. این شکوفه‌ها علیرغم اینکه ظاهر یکسانی دارند از نماهای متفاوتی نشان داده شده‌اند. اندازه‌های متفاوت مستطیل‌های قرمز و سفید، تناسبات، نحوه

- ۵- شوالیه، ژان و آلن گربران، فرهنگ نمادها، ج ۴، ترجمه سودابه فضایی، تهران، انتشارات جیحون، ۱۳۷۸.
- ۶- مهرین، مهرداد، سرزمین سحر آمیز ژاپن، تهران، بنگاه مطبوعاتی عطایی، ۱۳۳۹.
- ۷- نصر، سید حسین، دین و نظم طبیعت، ترجمه: انشاءالله رحمتی، تهران، نشر نی، ۱۳۸۵.
- ۸- هال، جیمز، فرهنگ نگاره ای نمادها در هنر شرق و غرب، ترجمه: رقیه بهزادی، تهران، فرهنگ معاصر، ۱۳۸۰.

منابع لاتین

- 1- **Encyclopedia Britanica**, micropedia Volume II , Helen Hemingway Benton publishe, 1973
- 2- Hickman, I.Money, **Japan's Golden Age :Momoyama**, catalog of an exhibitionheld at the Dallas Museum of Art.1996
- 3-Smith II, Henry D, **Hiroshige One Hundred Famous Views Of Edo**, Dcorfd Braziller, Inc., NewYork, Brooklyn Museum of art, 2007
- 4-Stern, Harold P, **Birds, Beast, Blossoms, bugs (The name of japan)**, Harry N.Abrams, Inc. publishers. New York, 1976

منابع تصویری

- تصویر ۱- پاسبان، محمد و ماسا یویاما گوجی، جشنها و آیین های ژاپنی، تهران، نشر میترا، ۱۳۷۹ (قسمت تصاویر) تصویر ۲- Stern, Harold P, **Birds, Beast, Blossoms, bugs (The name of japan)** Harry N.Abrams, Inc. publishers. New York, 1976, No : 22 تصویر ۳- همان، No : 29 تصویر ۴- Smith II, Henry D, **Hiroshige One Hundred Famous Views Of Edo**, George Braziller, Inc., NewYork, Brooklyn Museum of art, 2007, No: 42 تصویر ۵- Stern, Harold P, **Birds, Beast, Blossoms, bugs (The name of japan)**, Harry N.Abrams, Inc. publishers. New York, 1976, No : 29 تصویر ۶- Crueger, Anelise, Wulf Crueger, Saek Ito, **Modern JapaneseCeramics**, Lark Books adivision of Sterling publishing Co., Inc .NewYork, 2004, PP.142 تصویر ۷- **The Nasser D.kKhalili Collection Of Japanese Art**, volum II, editors:Olivier Impey, Malcolm Failey, The kibo foundation, 1994, PP.174 تصویر ۸- همان، volume III، PP:40 تصویر ۹- **Noma, Seroku, Japanese Costume And Textile Art**, translated by Armins Nkouskis, NewYork, Weather Hill/Heibonsha. Tokyo, 1974, PP.30 تصویر ۱۰- Hickman, I.Money, **Japan's Golden Age :Momoyama**, catalog of an exhibitionheld at the Dallas Museum of Art.1996, PP.288

پی نوشت

۱. برای مطالعه بیشتر رجوع کنید به کتاب "تاریخ جامع ادیان" نوشته جان بی ناس، ترجمه علی اصغر حکمت، شرکت انتشارات علمی و فرهنگی
۲. رجوع کنید به همان منبع
- ۳- (۱۱۸۵-۱۳۳۳)
- ۴- (۹۶۰-۱۲۷۹)
- ۵- (۷۹۴-۱۱۸۵)

6- plum

7- (845-903)Kitano Tenjin

8- Punus Japanica/Cherry

9- Sakura

۱۰- بوشی یا بوشیدو Bushido آیین پهلوانی و جوانمردی سامورایی.

11- Kamikazeh

۱۲- برای اطلاعات بیشتر رجوع کنید به کتاب شناخت اساطیر ژاپن نوشته ژولیت پیکوت ترجمه: باجلان فرخی، اساطیر، ۱۳۸۴، صفحات ۲۷، ۳۰ و ۲۰۹.

13- Kyushu

14- Ueno park

15- Yoshino

16- Kagawa

17- Kotohira

18- Kotohirago

19- Kompirasan

20- Kanamaruza

۲۱- کابوکی نام گونه ای از تئاتر سنتی ژاپن است.

22- (1603-1867)Edo

۲۳- (۱۶۰۳-۱۸۶۷)

۲۴- ع. پاشایی در کتاب "ذن و فرهنگ ژاپنی" شعری را که مضمونش شکوفه های گیلاس (ساکورا) است به قیاس بهاریه یا مثلاً قصیده میمیه با افزودن یه گیلاسیه خوانده است.

۲۵- برای اطلاعات بیشتر رجوع کنید به کتاب "هایکو شعر ژاپنی" نوشته احمد شاملو و ع. پاشایی

۲۶- (۱۱۱۴-۱۲۰۴)

۲۷- در گذشته پوشش کیمونوی امروزی ژاپن را Kosode می نامیدند.

فهرست منابع

منابع فارسی

- ۱- ماسا یویاما گوجی، جشنها و آیین های ژاپنی، ترجمه: محمد پاسبان، تهران، نشر میترا، ۱۳۷۹.
- ۲- دله، نلی، ژاپن روح گریزان، ترجمه: ع. پاشایی و نسترن پاشایی، تهران، روزنه، ۱۳۸۱.
- ۳- سوزوکی، دت، ذن و فرهنگ ژاپن، ترجمه: ع. پاشایی، تهران، نشر میترا، ۱۳۷۸.
- ۴- شاملو، احمد و ع. پاشایی، هایکو شعر ژاپنی از آغاز تا امروز،

