

## هنر گچبری دوره ساسانی در محوطه باستانی برز قاوله، کوه‌دشت لرستان

\***امیر منصوری**

\***دکتر غلامرضا کرمان**

تاریخ دریافت مقاله: ۱۳۹۰/۵/۲۷  
تاریخ پذیرش مقاله: ۱۳۹۰/۱۱/۱۴

**چکیده:** محوطه برز قاوله Barz Qawela یا برد قاوله (bard qawela) در نزدیکی دهکده رماوند (Ramavand) بخش کونانی (حوضه رودخانه سیمره) از توابع شهرستان کوه‌دشت لرستان و به فاصله حدود ۷۰ کیلومتری از مرکز شهرستان قرار گرفته است. این سایت باستانی یکی از بزرگترین و مهم‌ترین محوطه‌های دوره ساسانی در لرستان به شمار می‌آید. آنچه تاکنون موضوع مورد تمرکز باستان‌شناسی دوره ساسانی بوده بیشتر متوجه جغرافیای استان فارس و کرمانشاه می‌باشد. کشف آثار معماری به صورت گسترده در محوطه مورد مطالعه از دوره ساسانی می‌تواند موضوعی نوین در الگوهای استقرار دوره ساسانی در زاگرس مرکزی و منطقه لرستان باشد. موضوع این پژوهش به معرفی گچبری‌های محوطه برز قاوله می‌پردازد. هدف این نوشتار روشن‌گری بخشی از هنر گچبری‌ها و آرایه‌های معماری دوره ساسانی در محوطه مورد مطالعه می‌باشد

**واژگان کلیدی:** گچبری، هنر ساسانی، محوطه برز قاوله، تزیینات معماری

### ◆ مقدمه

از آنجایی که تا کنون مطالعات و گزارش‌های از این نوع در غرب ایران و منطقه لرستان گزارش نگردیده است. مطالعه و مقایسه داده‌های حاضر با مواد فرهنگی اخیر از محوطه برز قاوله می‌تواند دریچه‌ای نو در مطالعات هنر و معماری دوره ساسانی در حوضه جغرافیایی جدید بگشاید. چرا که این سایت یکی از بزرگترین و مهم‌ترین محوطه‌های دوران ساسانی در غرب ایران و منطقه لرستان به حساب می‌آید. نمونه گچبری‌های محوطه برز قاوله مجموعه کاملی از آرایه‌های گچبری است که نمونه‌های آن مشابه سایر محوطه‌های دوره ساسانی مانند حاجی‌آباد فارس، تیسفون، تپه حصار دامغان، قلعه یزدگرد و کیش می‌باشد. این موضوع به تنوع موتیف گچبری‌های این محوطه برمی‌گردد. از اینرو محوطه برز قاوله یکی از مهم‌ترین منابع اطلاعاتی تزیینات معماری ساسانی در جغرافیای تاریخی ایران کنونی می‌باشد.

### ◆ پیشینه تحقیق

در سال ۱۳۸۶ سید رسول سیدین بروجنی به بررسی آثار باستانی حوضه آبگیر سد سیمره پرداخت. بخشی از این

هنر ساسانی هنری درباری است. معماری‌های کاخ‌ها، بناهای باشکوه نظیر انواع بناهای عمومی و قلعه‌ها، هنر فلزکاری، هنر نساجی و پارچه‌بافی، هنر سفالگری، هنر نقوش برجسته، آرایه‌ها و تزیینات گچبری و نگاره‌های فراوانی که بر نمای درونی و بیرونی بناهای باشکوه این دوره در کشور امروزی ایران و خارج از مرزهای کنونی ایران یعنی سرزمین‌های زیر سلطه ساسانی باقی مانده، حاکی از بزرگی و شکوه هنر ساسانی است.

هنر گچبری یکی از مهم‌ترین تزیینات معماری ساسانی می‌باشد و نمونه‌های آن تا کنون از حاجی‌آباد فارس، بندیان درگز، تیسفون، تپه حصار دامغان، قلعه یزدگرد، کیش و ... بدست آمده است، که مهم‌ترین منابع اطلاعاتی تزیینات معماری ساسانی در جغرافیای تاریخی ایران می‌باشند. اما آنچه همیشه برای باستان‌شناسان دوره تاریخی ساسانی سؤال بوده این است که آیا استقرار از دوره مذکور در حوالی مرزهای غربی ایران که پل ارتباطی تیسفون با مناطق مرکزی ایران است وجود داشته است؟

\* نویسنده مسئول: کارشناس ارشد باستان‌شناسی. amir.mansori90@gmail.com  
\* استادیار دانشگاه آزاد واحد تهران مرکز. drgk.ir@gmail.com

حوضه در محدوده شهرستان کوهدشت در استان لرستان واقع شده است. بر اساس گزارش‌های آقای بروجنی محوطه‌های باستانی زیادی از دوران پیش از تاریخ و دوران تاریخی و اسلامی در این منطقه شناسایی شده است. محوطه مورد بررسی این تحقیق توسط ایشان بعنوان محوطه ای بی نام به ثبت رسید.

بعدها در اثر حفاری‌های قاچاق تعدادی زیادی از قطعات و آرایه‌های گچبری با فرم و شاخصه‌های دوره ساسانی بطور تصادفی از محوطه اخیر نمایان گردید. قطعات گچبری‌ها توسط آقای منصور جمع آوری و به پایگاه میراث فرهنگی کوهدشت و سازمان میراث فرهنگی لرستان انتقال داده شد.

این مسئله موجب شد تا نسبت به بازدید و بررسی بیشتر حوضه آبگیر سد سیمره و آثار کونانی شهرستان کوهدشت اقدام شود. نامگذاری محوطه باستانی بنام برز قاوله Barz ghawela پس از تحقیقات محلی و مراجع به منابع جغرافیایی انجام پذیرفت.

#### ♦ تزیینات معماری بناهای ساسانی

تزیین بناهای ساسانی اغلب به صورت گچبری و نقاشی دیواری و موزاییک است. با توجه به اینکه برخی مراکز عمده تمدن ساسانی و پیرو آن معماری‌های مهم و عظیم این دوره در مناطقی واقع شده بودند که از معادن سنگ دور بودند، در نتیجه هنرهایی چون گچبری، موزاییک کاری، نقاشی روی گچ به علت استفاده ی وسیع در تزیین بناها پیشرفت بسیار کرد و این هنرها به ویژه گچبری در خدمت معماری قرار گرفت. شکوفایی اقتصادی دوران ساسانی و ایجاد کاخها و بناهای اشرافی و گسترش کاربرد هنری نقوش گچبری و شیوه کار با گچ موجب افزایش تقاضای هنر گچبری و کاربرد آن در بناها شد. البته این نوع تزیین یک سنت پارتی است. گچبری زمان اشکانی با مهارت و زیبایی ساخته شده و در کاوش‌های قصرهای اشکانی نیز این عناصر ترکیبی و تزیینی ایرانی به دست آمده است. در روزگار ساسانیان گچ علاوه بر جنبه‌های کاربردی آن به صورت ملات و یا پوشش دیوارها، مهم‌ترین عامل تزیین بناها نیز بوده که به صورت کنده‌کاری و قالب‌گیری متداول بوده است. در دوره پیش از ساسانی هنرمند اشکانی از تکنیک دستی و ابزارهای مربوط به آن استفاده می‌کرد، ولی در دوره ساسانی از تکنیک قالبی بیشتر استفاده می‌شد، بدین ترتیب که طرح‌های از پیش آماده را که با قالب تهیه می‌شد به سطوح مورد نظر الصاق می‌کردند و تزیینات گچبری زیبایی را می‌آفریدند.

#### ♦ شواهدی نو در الگوهای استقرارهای دوره ساسانی

##### در زاگرس مرکزی

آنچه تاکنون از باستان‌شناسی دوره ساسانی در جغرافیای امروزی ایران بدست محققین رسیده است، بیشتر در مناطق استان فارس و کرمانشاه بوده است. کشف این شواهد نو و آثار معماری بصورت گسترده در محوطه مورد مطالعه می‌تواند موضوعی نوین در الگوهای استقرارهای دوره ساسانی در زاگرس مرکزی و منطقه لرستان باشد.

#### ♦ اهمیت گچبری‌های محوطه برز قاوله

پرسش دیگر که همیشه برای باستان‌شناسان دوره تاریخی ساسانی وجود داشته است این است که آیا استقرار از دوره مذکور در حوالی مرزهای غربی ایران که پل ارتباطی تیسفون با مناطق مرکزی ایران بوده وجود داشته است؟ از آنجایی که تاکنون مطالعات و گزارش‌هایی از این نوع در غرب ایران و منطقه لرستان گزارش نگردیده است. مطالعه و مقایسه داده‌های حاضر با مواد فرهنگی اخیر از محوطه برز قاوله می‌تواند دریچه‌ای نو در مطالعات هنر و معماری دوره ساسانی در حوضه جغرافیایی جدید بگشاید. چراکه این سایت یکی از بزرگترین و مهم‌ترین محوطه‌های دوران ساسانی در غرب ایران و منطقه لرستان است که تاکنون به روشنایی روز پیوسته است.

با توجه به اینکه هنر گچبری یکی از مهم‌ترین تزیینات معماری ساسانی می‌باشد اهمیت تزیینات معماری محوطه برز قاوله به گونه‌ای است که کلکسیونری از تمامی نمونه‌های این آرایه تزیینی را که تا کنون از دیگر محوطه‌های دوره تاریخی ساسانی نظیر حاجی‌آباد فارس، بندیان درگز، تیسفون، تپه حصار دامغان، قلعه یزدگرد، کیش بدست آمده است، را ارائه می‌دهد از این رو یکی از مهم‌ترین منابع اطلاعاتی تزیینات معماری ساسانی در جغرافیای تاریخی ایران امروز محسوب می‌گردد.

از سوی دیگر با توجه به آثار مکشوفه از سایت مورد مطالعه، پرسش‌های زیادی مطرح می‌شود که جواب به آنها به بازسازی گوشه‌هایی از گاه‌نگاری و الگوهای استقرارهای دوره ساسانی از دیدگاه معماری، شهرسازی و هنر ایران ساسانی کمک خواهد نمود برخی از مسایل مطرح شده حوزه تحقیق می‌تواند بشرح زیر باشد:

- بررسی ارتباط گچ‌بری‌های مورد مطالعه با برخی نمونه‌های گچبری‌های محوطه‌های ساسانی که تا کنون به دست آمده است

- روش ساخت گچبری‌های مورد مطالعه

- هدف از ساخت این گچبری‌ها

است و به قرن ۷-۶ میلادی تاریخ‌گذاری شده است.  
(Kaim, 2001 and 2002)

شاید بتوان ساختارهای معماری محوطه برز قاوله را با آیین آناهیتا<sup>۲</sup> مرتبط دانست. چرا که در این بنا به صحنه‌هایی از تزیینات گچبری با پیکره‌های زنانه بر می‌خوریم که شاید ایزدبانو آناهیتا باشد و موضوع دیگر قرار گرفتن این محوطه در کنار یکی از مهم‌ترین منابع آب یعنی روخانه خروشان سیمره در غرب ایران است چرا که می‌دانیم ایزدبانو آناهیتا با آب در ارتباط است.

#### ◆ دسته بندی گچبری های مورد مطالعه برزقاوله

در این پژوهش گچبری‌های مورد مطالعه برز قاوله بر اساس موضوعات آنها دسته‌بندی شده‌اند. و این مساله‌ای است که در سایر مطالعات تزیینات گچبری دوره ساسانی نیز رعایت گردیده است. بر همین اساس موضوع گچبری‌های مورد مطالعه برزقاوله رامی توان به نقوش زیر تقسیم بندی نمود:

۱. نقوش انسانی
۲. نقوش حیوانی
۳. نقوش گیاهی
۴. نقوش هندسی

نقوش مذکور با توجه به تصاویر در ادامه بحث توضیح داده خواهند شد. و هر کدام از قطعات گچبری را به صورت خلاصه و مفید معرفی می‌نماییم. تنها قطعاتی که در شناسایی و گونه‌شناسی ساده و مشابه بودند به صورت گروهی معرفی می‌شوند.

#### ۱. نقوش انسانی

##### ۱-۱. نقش یک بانو

در اینجا پیکره یک بانو در وسط قاب نقش شده است. این بانو جوان و زیبا دارای چهره‌ای آراسته می‌باشد. نوع پوشش این بانو کاملاً با لباس‌های دوره ساسانی همخوانی دارد، جامه تونیک مانند و شلواری چین‌دار برتن دارد و شال بلندی از طرفین شانه‌هایش آویزان است. این پوشش در لباس شاهان ساسانی در نقوش برجسته‌ها نیز دیده می‌شود. این نقش بیشترین تشابه را بانقش بانوی ایستاده در موزاییک‌کاری‌های شهر بیشاپور نشان می‌دهد.

در قسمت بالای پیشانی و بر روی گیسوان این بانو یک تاج باگل پنج پر و ستاره‌ای شکل تزیین یافته است. این گلبرگ شاید یک «دیهمیم» باشد که این دختر جوان بر سر دارد.

-تعامل فرهنگی محوطه برز قاوله با سایر محوطه‌های همجوار مربوط به دوره ساسانی  
در ادامه این نوشته سعی شده که به این موضوعات مطرح شده پرداخته شود.

#### ◆ روش های ایجاد تزیینات گچبری در هنر معماری ساسانی

۱- روش قالب‌گیری: در این روش قالب مورد نظر توسط هنرمند طراحی و با گچ پر می‌شد که پس از خشک شدن برداشته و سپس قاب‌های آماده به صورت تکی در کنار هم برسطوح مورد نظر قرار می‌گرفت و طرحی یکپارچه شکل می‌گرفت. در این روش قسمت‌های مختلف با قالب‌های مجزا ساخته و بعد به هم متصل می‌شده‌اند. نمونه‌های مورد مطالعه برز قاوله از این گونه‌اند.

۲- روش کنده‌کاری: در این روش گچ بصورت نرم روی دیوار اضافه می‌شد. و پیش از خشک شدن با ابزار مختلف روی آن را طراحی می‌کردند یا طرحی می‌زدند. مانند نمونه گچبری‌های قلعه یزدگرد.

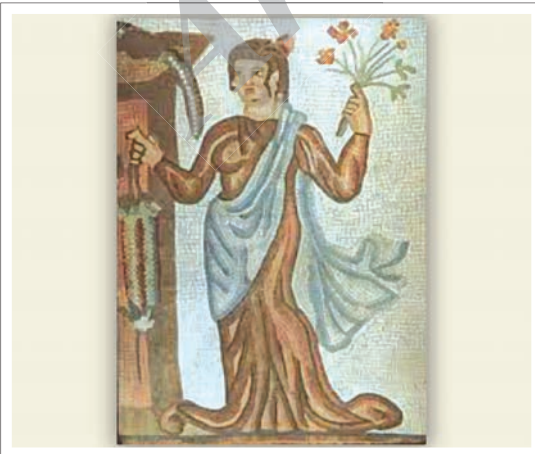
شواهد قانع کننده‌ای از این روش‌ها از گچبری‌های دوره ساسانی در محوطه‌های گوناگون به دست آمده است.

#### ◆ آرایه‌های گچبری محوطه برز قاوله

دو ویژگی مهم نقوش گچبری‌های دوره ساسانی عبارتند از: تقارن و تکرار نقوش.

ایجاد اشکال هندسی و ترکیب آنها با دیگر حجم‌های هندسی و اشکال گیاهی تنوع نقوش را در دوره ساسانی بالا می‌برد. بکار گرفتن طرح‌های دو معنایی مانند نشان دادن درخت زندگی و موتیف‌های<sup>۱</sup> اساطیری و انسانی نیز در این دوره رایج است.

در ساختارهای معماری محوطه برزقاوله با اینکه گچ تنها عنصر تزیینی بنا نبود با این حال این عنصر نقش مهمی را در تزیینات معماری بعهده دارد. نقوش گچبری و آرایه‌های مورد مطالعه محوطه برزقاوله دارای موضوعات و مفاهیمی ظریف و زیبا هستند بخش‌هایی از ساختارهای معماری محوطه برز قاوله که با تزیینات گچبری آراسته شده به احتمال دارای کارکرد آیینی بوده چرا که در چندین مورد گزارش مشابه به ویژه در آسیای میانه ساختمان‌های همانند معماری محوطه برز قاوله آیینی معرفی شده‌اند. از این جمله می‌توان به مجموعه آتشگاه مله حیرام (The fire-temple complex Mele Hairam) در ترکمنستان اشاره کرد این محوطه در ۱۵ کیلومتری سرخس واقع شده



تصویر ۱-۱: نقوش انسانی در کچبری های برزقاوله (طرح ازخانم خوشنویس و کلیه عکس‌های کچبری‌های محوطه توسط نویسندگان این نوشته تهیه شده است) نقش زیرین سمت چپ نقش بانوی موزاییک ساسانی بیشاپور فارس را نشان می‌دهد (<http://www.wikipedia.com>)

پیکره، یک گل سه شاخه‌ای با تاج‌های پنج پر در دست چپ دارد، که در میان پنجه‌اش به سمت بالای نگه داشته است. با مطالعه برخی دیگر از قطعات پلاک‌های کچبری مشاهده شد که پیکره در دست راست پرنده‌ای شبیه عقاب و شاهین را به سمت بالای شانه گرفته است، این پرنده در حالی که به سوی پیکره این زن می‌نگرد بال‌هایش را باز کرده است. این دختر در مچ هر دو دستش، انگوهایی (شاید مهره‌های مروارید) نیز دارد. و در گردنش یک رشته مهره‌های بزرگ دیده می‌شود که شامل؛ هشت مهره درشت و گرد در کنار هم و در دور گردنش قرار گرفته است، در جلو سینه یک مهره چهارگوش و مکعبی شکل قرار دارد، در قسمت میانی این مهره چهار گوش یک برآمدگی گرد و تزئینی کوچک وجود دارد و در زیر آن سه مهره گرد کوچک قرار گرفته است که در قسمت زیرین آنها، به سه آویز بلند و به شکل قطره اشک منتهی می‌شوند که بر روی سینه پیکره آویزان شده‌اند. در قسمت کمربند کمر بند به کمی بسته شده است که دو سر آن پس از گره خوردن با کمی خمیدگی بر روی ران چپش افتاده است.

لباسی که بر تن این پیکره می‌بینیم آستین بلند و پرچین و به نظر می‌رسد از پارچه‌های نازک شاید از جنس ابریشم باشد، که تنگ به بدن چسبیده است و در قسمت زانو به حالت فر خورده است و تا مچ پای او می‌رسد. این پیکره، پارچه‌های ظریف شبیه شال یا روبان که به دور گردن انداخته، از روی شانه‌هایش آویزان شده و بر روی بازوان و آرنج خمیده این زن قرار گرفته و دو سر آن تا زانوهایش می‌رسد.

پیکره دارای پایند است و مهره‌هایی تزئینی چون رشته مروارید در کنار هم و در دو ردیف بالا و پایین در ساق پا دارد. و بر روی یک سکویی زنبقی ایستاده است.

میمون‌هایی در طرفین طرح در قسمت بالا بر روی شاخه درختی نشسته نشان داده شده است و در طرفین بالای سر این بانو به صورت قرینه در دو طرف تاق هلالی قرار گرفته است

در میان آثار هنری دوره ساسانی، نقش میمون در مواردی دیده می‌شود از جمله یک ظرف نقره بیضی‌شکل متعلق به قرن ۶-۷ میلادی در موزه لوس آنجلس است، که در قسمت داخلی ظرف نقش یک میمون خمیده طراحی شده است. نمونه دیگر یک ظرف سیمین از موزه ارمیتاژ که نقش یک میمون نوازنده فلوت را نشان می‌دهد که پشت سر وی یک میمون دیگر نیز در حال نواختن یک طبل دو طرفه است (تصویر ۱-۱)

## ۲. نقوش حیوانی

### ۱-۲. نقوش طاووس

در میان قطعات گچبری مورد مطالعه، قطعاتی با نقش طاووس دیده می‌شود. پرنده مذکور خیلی شبیه طاووس نقاشی شده و بکار رفته بر روی لباس افراد در صحنه حرکت کاروان عروس از کاخ محوطه باستانی افراسیاب شهر سمرقند است که سابقه آن به حدود سده ششم پ.م می‌رسد. طاووس برز قاوله سیمره نیز هنرمندانه در میان یک دایره که با دو ردیف از نقوش برجسته کروی شکل تزیین شده نشان داده شده است. این دایره در میان یک کادر مربعی شکل که در گوشه‌هایش با نقش گلبرگ‌های گیاهی تزیین گردیده قرار گرفته است. مشابه چنین پلاک گچبری تزیینی در میان آرایه‌های گچبری تیسفون نیز وجود دارد با این تفاوت که نقش حیوان به کار رفته بر روی آن یک گوزن می‌باشد. ( شکل ۱-۲)

۱ تا ۱۰ آن ده تجسم ایزد بهرام را بیان کرده است. بر این اساس ایزد بهرام از عالم فرا انسانی هر بار به گونه‌ای به سوی اشو زرتشت آمد.

همچنین در کنار نقش گراز برز قاوله، همانگونه که گفته شد نقش خوشه و برگ درخت مومنایان است که قابل مقایسه با گچبری‌های تزیینی کاخ کیش است چراکه در میان گچبری‌های تزیینی کاخ کیش نیز نقش خوشه موم دیده می‌شود. (تصویر ۲-۲)



تصویر ۱-۲: نقش طاووس



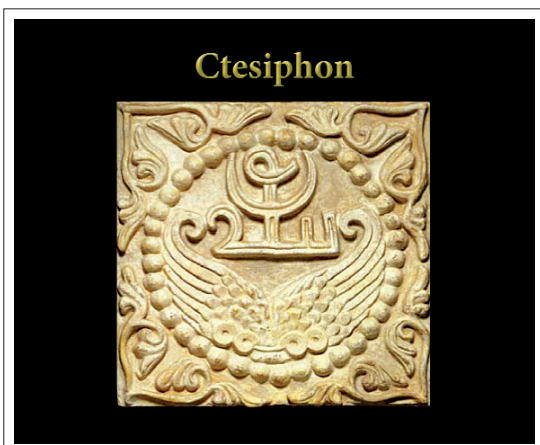
تصویر ۲-۲: گراز در گچبری‌های برزقاوله تصویر زیرین نقش گچبری حصار رانسان می‌دهد.

### ۲-۲ نقش گراز

نقش گراز به کار رفته بر روی پلاک گچبری برزقاوله به همراه خوشه‌ها و برگ‌های درخت موم قابل مقایسه با نقوش پلاک گچبری از تپه حصار دامغان می‌باشد. با این تفاوت که سر گراز برز قاوله در میان یک کادر دایره‌ای که نمای آن با خوشه‌های انگور آذین یافته و رو به سمت چپ می‌باشد، در حالی که سر گراز تپه حصار رو به سمت راست نگاه می‌کند و در میان یک کادر دایره‌ای هم مرکز قرار گرفته است. نقش گراز بر روی آثار هنری دوره ساسانی در ارتباط با موضوعات اساطیری ایرانی و ایزد بهرام، ایزد فتح و پیروزی می‌باشد. بنابر متون دینی ایرانیان از جمله گفت‌های بخش بهرام یشت اوستا، این موضوع برداشت می‌گردد.

تصویرپردازی گوناگونی از ایزد بهرام دیده می‌شود. از جمله در بهرام یشت که شامل ۲۲ کرده است که کرده‌های

۳-۲ نقش بط (مرغ آبی)  
نقش پرنده مرغ آبی یا (بط) در وسط یک پلاک گچبری شکسته نشان داده شده است. بر روی این پلاک گچبری یک کادر مربعی شکل دیده می‌شود و سپس بر روی آن یک کادر مربعی دیگر نیز قرار دارد. که این دو کادر مربعی شکل در کنار هم یک موتیف هندسی هشت ضلعی را به وجود آورده‌اند که بسیار به یک ستاره هشت گوش شباهت دارد. بر روی نوار کادر مربعی شکل نقوشی شبیه دکمه‌های گرد و برجسته، مانند رشته‌های مرواریدی در کنار هم دیده می‌شود. و بر روی نوار کادر دیگر مربع، نقوشی هندسی و برجسته که شبیه عدد هفت و حرف V انگلیسی می‌باشد. در میان این شکل هشت ضلعی یک کادر دایره‌ای شکل به ابعاد ۱۲ × ۱۲ سانتی متر قرار دارد که بر روی نوار این کادر



تصویر ۲-۴: نقش نیم بال مشابه آرم دانشگاه تهران که از نقوش گچبری تیسفون گرفته شده است.

### ۵-۲ نقش میمون

بر روی بخشی از یک قاب گچبری شکسته، نقش یک میمون دیده می‌شود. این حیوان بر روی شاخه درختی نشسته و میوه‌ای؟ را برای خوردن در دستانش گرفته است. (تصویر ۲-۵)



تصویر ۲-۵: نقش میمون.

۶-۲ نقش سگ بالدار این موتیف اساطیری در بسیاری از آثار دوره ساسانی دیده می‌شود. (تصویر ۲-۶)



تصویر ۲-۶: نقش سگ بالدار.

دایره‌های دوباره نقوشی هندسی شبیه دکمه‌های گرد و برجسته کوچکتر که مانند رشته‌های از مهره در کنار هم می‌باشند دیده می‌شود. در میان این کادر دایره‌ای شکل پرنده‌ای که بسیار به پرنده‌گان موسمی رودخانه‌ها و برکه‌های آبی (مرغابی یا بط) شباهت دارد دیده می‌شود این پرنده ایستاده و به سمت چپ می‌نگرد. در چهارگوشه این پلاک نقش گلبرگ‌های گیاهی برگ کنگری وجود دارد اندازه این پلاک گچبری ۵/۲۸ x ۵/۲۸ سانتی‌متر می‌باشد. (تصویر ۲-۳)



تصویر ۲-۳: نقش گچبری بط.

۴-۲ نقش نیم بال عقاب (نقش کامل امروز آرم دانشگاه تهران است)

نقش بال پرنده: بخشی از نیمه سمت چپ یک پلاک گچبری تزیینی می‌باشد. این قطعه گچبری نقش بال برافراشته یک پرنده در میان دو ایر هم‌مرکز را نشان می‌دهد. این نقش یکی از محدودترین نقوش گچبری محوطه برز قاوله می‌باشد، چرا که تنها یک نمونه از این نقش در کاوش بدست آمد. نقش کامل این طرح خوشبختانه پیشتر از تیسفون بدست آمده است که اکنون آرم دانشگاه تهران است (تصویر ۲-۴).





تصویر ۲-۳: نقش میوه کاج.

۳-۳ قطعه گچبری تزئینی با نقش گل پنج پر و سه پر و با طرح بادبزنی شکل را نشان می‌دهد. این اثر بخشی از یک پلاک گچبری است که در سطح آن یکسری نقوش گیاهی به شکل گلبرگ‌هایی همانند برگ کنگری پنج پر و سه پر، با طرح بادبزنی شکل وجود دارد، و از پایه به وسیله ساقه‌ها و پیچک‌های گیاهی به هم پیوند خورده‌اند و ترکیب‌بندی تازه‌ای را نشان می‌دهد. در حاشیه پایینی این قطعه گچی، نقوشی هندسی به حالت دواپر متحدالمرکز و تقریباً دگمه‌ای شکل هم ردیف و در داخل یک کادر مستطیلی دیده می‌شود. (تصویر ۳-۳)



تصویر ۱-۲: نقش لوتوس که با نقوش زیرین از گچبری های چال طرخان ری از موزه ملی ایران در تهران قابل مقایسه است

۲-۳ پلاک‌های گچبری تزئینی با نقش گیاهی، میوه درخت کاج به همراه برگ‌های کنگری را نشان می‌دهد. در حاشیه پایینی میوه درخت کاج ساقه‌های گیاهی از هر دو طرف (با انحنایی) به گلبرگ‌های کنگری پیوند یافته که یک نقش ترکیبی و هنری را به وجود آورده است. (تصویر ۲-۳)



تصویر ۳-۲: موتیف گیاهی قابل مقایسه با نقش گچبری حاجی آباد از موزه ملی ایران در شکل زیرین می‌باشد.



تصویر ۲-۶: نقش انار و برگ مو..

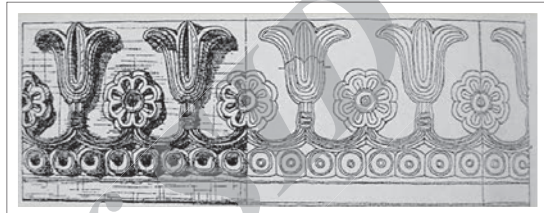
۴-۳. گچبری تزئینی با نقش گیاهی گل سه‌پر (نقش گل لاله) این قطعه گچی بسیار زیبا بر روی دیوار بنا نصب بوده است. (تصویر ۳-۴).



۷-۳ گچبری تزئینی با نقش گیاهی با ساقه بلند و برگ را نشان می‌دهد. این نوع قطعات گچبری در کنج دیوار بنا نصب بوده است.



تصویر ۲-۷: نقش گلبرگ و ساقه که در تزئین کنج دیوار بکار گرفته می‌شد.



تصویر ۳-۴: نقش گل لاله سه‌پر از برز قاوله قابل مقایسه با طرح زوراز کیش (نقل از گزارش پوپ).

۵-۳ گچبری تزئینی با نقوش گیاهی گل شش‌پر را نشان می‌دهد. این تصویر بخش‌هایی از پلاک‌های گچی می‌باشد که در سطح آنها یکسری نقوش گیاهی به شکل گلبرگ‌هایی با تاج شش‌پر دیده می‌شود، و از قسمت پایین به وسیله ساقه‌ها و پیچک‌های گیاهی به هم پیوند خورده‌اند. (تصویر ۳-۵)

۸-۳. قطعه گچبری تزئینی همراه با نقوش گیاهی و طرح قلبی شکل را نشان می‌دهد.



تصویر ۳-۵: نقش گل شش‌پر.

۶-۳ قطعه گچبری تزئینی با نقش انار و برگ درخت مو در این نقش بر روی شاخه پیچ خورده در سمت راست دو میوه انار قرار گرفته و بر روی شاخه طرف چپ دو برگ درخت مو نمایان است.





تصویر ۲-۴: نقش چلیپا برز قاوله که بسیار مشابه نقش تیسفون در تصویر زیرین است.

#### نتیجه‌گیری

نتایج بدست آمده از این پژوهش را می‌توان به پنج مورد دسته بندی نمود که به شرح زیر ارائه می‌گردند:

۱. روش ساخت این گچبری‌ها براساس روش قالب‌گیری که یکی از روش‌های تولید تزیینات گچی در معماری دوره ساسانی بوده تولید شده‌اند.

۲. نمونه موتیف گچبری‌های محوطه برز قاوله بسیار مشابه موتیف آرایه‌های گچبری‌های است که تا کنون از سایر محوطه‌های دوره ساسانی بدست آمده است

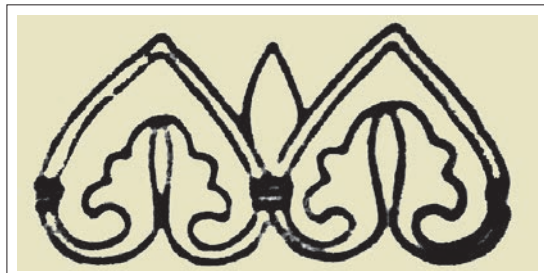
(محوطه‌های مانند حاجی آباد فارس، بندیان درگز، تیسفون، تپه حصار دامغان، قلعه یزدگرد و کیش می‌باشد) از اینرو این گچبری‌ها را می‌توان به دوره ساسانی تاریخ‌گذاری کرد.

با توجه به تنوع موتیف‌های نمونه گچبری‌های محوطه برز قاوله این محوطه یکی از مهم‌ترین منابع اطلاعاتی تزیینات معماری ساسانی در جغرافیای تاریخی ایران کنونی می‌باشد.

۳. محل کشف گچبری‌های با توجه به پلان بنا ممکن است یک شاه نشین باشد. از طرف دیگر وجود نشانه‌های سمبلیک نظیر چلیپای شکسته و الهه‌های مورد تقدس نظیر آناهیتا شاید با کاربرد مذهبی بنا در ارتباط باشد.

۴. بطور حتم ارتباط بین محوطه برز قاوله با سایر محوطه‌های دوره ساسانی از نظر سبک معماری (نظیر استفاده از ملات کچ و سنگ و کاربرد ستون و طاق‌های گهواره‌ای) و تزیینات معماری وجود دارد.

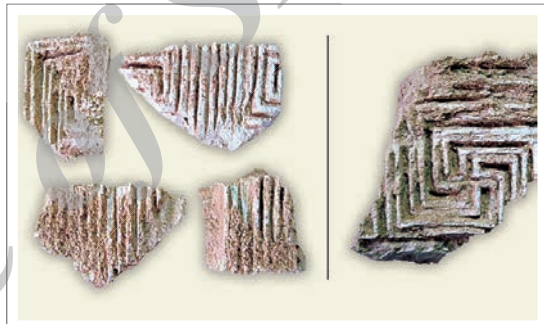
۵. دستیابی آسان به سنگ در منطقه راموند لرستان و همچنین نزدیک بودن معادن گچ فراوان دو مؤلفه مهم برای معماران ساسانی بوده چرا که این دو مصالح از مهم‌ترین مواد مورد استفاده آنها در آن روزگاران در منطقه بوده است.



تصویر ۸-۳: نقش قلبی با موتیف گیاهی از برز قاوله قابل مقایسه با طرح گچبری زیراز کیش (نقل ز گزارش پوپ).

#### ۴- نقوش هندسی

۱-۴ و ۲-۴ قطعاتی از آرایه‌های گچبری تزیینی با نقش هندسی و چلیپای شکسته<sup>۴</sup> می‌باشند. این آرایه‌های گچبری بسیار زیبا دارای نگاره سواستیکا یا چلیپای شکسته هستند که با طرحی کاملاً هنری و در کنار هم نقش‌اندازی شده‌اند. در اینجا نیز مانند توصیف سایر گروه‌های گچبری، برای جلوگیری از توضیحات تکراری قطعات مشابه به صورت گروهی معرفی شده‌اند.



تصویر ۱-۴: نقش چلیپا که در تزیین ورودی بنا به کار رفته است.



مجله باستان پژوهی، دو فصلنامه ایران شناسی (باستان شناسی، میراث فرهنگی و علوم پیوسته) دوره جدید، سال دوم، شماره ۴، ۱۳۸۷.

۲- ایازی، سوری و میری، سیما، گنجبری در آرایه‌ها و تزیینات معماری دوران اشکانی و ساسانی، ناشر: موزه ملی ایران، تهران، ۱۳۸۰.

۳- پرادا، ایدت، هنر ایران باستان، ترجمه: یوسف مجیدزاده، انتشارات دانشگاه تهران، ۱۳۸۳.

۴- میردژ، ژان، جاده ابریشم، ترجمه: هرمز عبداللهی، انتشارات روزنه کار، تهران، ۱۳۷۸.

۵- پیگولو سکایا، شهرهای ایران در روزگار پارتیان و ساسانیان، ترجمه: عنایت الله رضا، شرکت انتشارات علمی و فرهنگی، تهران، ۱۳۸۷.

۶- دریایی، تورج، شاهنشاهی ساسانی، ترجمه: مرتضی ثاقب‌فر، انتشارات ققنوس، تهران، ۱۳۸۳.

۷- کامبخش فرد، سیف‌الله، گزارش دره شهر ایلام، شماره ۲۷۰، مرکز اسناد و مدارک سازمان میراث فرهنگی کشور، تهران، ۱۳۶۳.

۸- کریستین سن، آرتور، ایران در زمان ساسانیان، ترجمه: رشید یاسمی، ۱۳۸۷.

۹- گیرشمن، رومن، بیشاپور، جلد دوم موزاییک‌های ساسانی، ترجمه: اصغر کریمی، ناشر: سازمان میراث فرهنگی کشور، تهران، ۱۳۷۸.

#### منابع لاتین

1- Azarnoush, M; *The Sasanian Manor House at Hajiabad, Iran*, 1994 .



تصویر سکه‌های سیمین و مفرغی ساسانی به دست آمده از کاوش محوطه.

#### پی‌نوشت‌ها

- ۱- موتیف (Motif): نگاره نقش‌مایه
- ۲- اناهی‌تا: الهه به شکل مؤنث که از دوران نوسنگی تا دوران تاریخی سمبلی از باروری، زایش و آلاینده آبها بوده است
- ۳- لوتوس (Lotus): گل نیلوفر آبی که در اساطیر تمدن‌های باستانی سمبلی از جاودانگی است
- ۴- چلیپای شکسته (سوستیکا): نشانه‌ای آیینی و کهن در فرهنگ مشرق زمین که سابقه آن در خاورمیانه به هزاره سوم پ.م می‌رسد

#### فهرست منابع

۱- آذرنوش، مسعود، یادگار از یک دوره درخشان تاریخ ایران شهر