

بازشناسی مفهوم هویت در فضای شهری* (نمونه موردی: خیابان بوعلی همدان)

محمد مهدی گودرزی سروش**^۱، خلیل گودرزی سروش^۲

^۱ استادیار دانشکده هنر و معماری، دانشگاه آزاد اسلامی واحد همدان
^۲ مربی، گروه معماری، دانشگاه پیام نور

(تاریخ دریافت: ۹۱/۱۲/۱ تاریخ پذیرش: ۹۲/۳/۱۲)

چکیده

شهرهای امروزی ایران از یک سو دستخوش تحولات تاریخی، فرهنگی، اجتماعی و رویدادهای بسیاری در تاریخ بوده‌اند و از سوی دیگر با الگوی وارداتی برنامه‌ریزی شهری بیگانه است. بسیاری از ساختارهای فضایی شهر کهن اسلامی که در سرزمین ایران استقرار یافته بودند، دچار دگرگونی شده‌اند و تحولات فراوانی در کالبد و بافت آن‌ها ایجاد شده است. هویت که همان قابل شناسایی و خوانا بودن است، در تمامی فرهنگ‌ها خوانا بودن معماری مزیت آن است چرا که در شناسایی فضا به انسان کمک می‌کند. بی‌هویتی، سطح معماری و شهرسازی را پایین می‌آورد که باعث سردرگمی مردم می‌شود چرا که خوانا نیست. این پژوهش با به کارگیری روش توصیفی-تحلیلی و از طریق مطالعه اسنادی و میدانی درصدد شناسایی و تشخیص هویت گذشته شهرها و بررسی مؤلفه‌های هویتی است تا، با مداخلات طراحانه، بتوان به احیای هویت پیشین آن‌ها دست یافت.

واژگان کلیدی: هویت، معماری، شهرسازی، بی‌هویتی، شهر.

بر مبنای بررسی‌های میدانی و پیمایشی، عامل هویت در خیابان بوعلی شهر همدان بررسی شود. اطلاعات مشاهده، عکس برداری و جمع‌آوری و نگهداری داده‌ها در جدول‌های مخصوصی به عنوان مهم‌ترین ابزارهای گردآوری اطلاعات میدانی در این زمینه است. اطلاعات اسنادی نیز از طریق فیش برداری تکمیل گردیده است.

۲. بیان مسأله و معرفی نمونه

«با توجه به این که هویت یک مقوله کیفی است که بر ساختار شهر تأثیرگذار است بحث هویت به سه مقوله انسان، محیط و فرهنگ برمی‌گردد. از آن‌جا که انسان موجودی چند بعدی است باید قبل از هر چیز انسان را شناخت که با شناخت کامل انسان بتوان برای او بهتر تصمیم‌گیری کرد. بعد تکامل انسان و اشرف مخلوقات بودن انسان: انسان به عنوان اشرف مخلوقات و ارجح بر جهان است و برای رسیدن به این مقام باید به تکامل برسد و عالم برای او مسخر قرار داده شده است. شأن و عزت انسان باید محفوظ داشته شود که این شأن و منزلت باید در محیط مصنوع و مسائل شهری و معماری القا شود» (نقی زاده، ۱۳۷۸: ۲۵).

برای این که محیط را بتوان درک کرد محیط باید خوانا و آشنا باشد. خوانایی را چنین تعریف می‌کنند: «غرض ما از خوانایی این است که به آسانی اجزای شهری را بتوان شناخت و بتوان آن‌ها را در ذهن، در قالبی به هم پیوسته، به یکدیگر ارتباط داد» (لینچ، ۱۳۷۴: ۱۲). «به عبارت دیگر خوانایی ناشی از شکل‌گیری تصویر واضح محیط در ذهن ناظر است» (میرمقصدی، ۱۳۸۳: ۳۰). طبق تعریف خوانایی «یعنی این که شهر تا چه اندازه می‌تواند به وضوح درک شده، از نظر ذهنی قابل شناسایی باشد و ساکنین آن، آن را در زمان و مکان به تجسم درآورند و تا چه اندازه آن ساختار ذهنی با ارزش‌ها و مفاهیم جامعه در ارتباط است. یعنی انطباق محیط با توانایی‌های احساسی و ذهنی و ساختارهای فرهنگی» (لینچ، ۱۳۷۶: ۱۵۲) که منظور همان سنجش با ذهنیات است که اگر با آن معیارها قابل شناسایی نباشد قابل ادراک نیست یا بی‌هویتی است.

«ارتباطات فرهنگی که با شناخت و آگاهی نباشد می‌تواند زمینه‌ساز بسیاری از تغییرات ناپجا در معماری و شهرسازی شود، به طوری که آشنایی شاهان و درباریان قاجار با مظاهر و تمدن قرن نوزدهم اروپا و آوردن بخشی از فرآورده‌های فرهنگی به ایران، تغییری در معماری و تا حدودی شهرسازی ایجاد می‌کند، برای مثال تغییر شاه‌نشین و ایوان مرکزی در خانه‌های قدیمی به سرسرا با پله‌های بزرگ و شکل هندسه در وسط اصالت بطن خانه سنتی را در هم می‌ریزد» (صارمی، ۱۳۷۸: ۱۴).

۳. بحث

شاید اولین مرحله از شناخت هر مفهوم، به‌ویژه مفهوم پیچیده‌ای مانند هویت، تحقیق در معنی آن از دیدگاه واژه‌شناسی یا به اصطلاح فقه اللغه باشد. بدین منظور در این قسمت از بحث، معانی و تعاریف واژه‌شناسی هویت در واژه‌نامه‌های فارسی و لاتین مطرح می‌گردد.

ویژگی‌های هر شهر تحت تأثیر محیط جغرافیایی؛ شامل ساختارهای فرهنگی - تاریخی آن منطقه جغرافیایی شکل می‌گیرد. ساختارهای فرهنگی از جمله ایدئولوژی و سیاست‌های حاکم بر هر منطقه جغرافیایی به شدت در هویت شهر تأثیر می‌گذارد، از این رو، می‌توان گفت هویت هر شهر تجلی فرهنگ در محیط است (شماعی و پوراحمد، ۱۳۸۵: ۹۳).

توسعه شهری در دهه‌های اخیر باعث نوعی از هم‌گسیختگی در بافت و منظر شهری شده است که نوعی بی‌شکلی و ناهماهنگی را در بافت‌های قدیمی و جدید شهرها نشان می‌دهد؛ چرا که در روند نوسازی بسیاری از جنبه‌های کیفی زندگی مخدوش گردیده است. با توجه به این که شهر چون کلیتی پیچیده، لزوماً در پیوند با فرهنگ زمانه به‌عنوان بستر خود، معنی پیدا می‌کند، هویت خود را از دست داده و تصور ذهنی مردم نیز از شهر دچار اغتشاش شده است.

کسب هویت مطلوب و اصیل و رهایی از بحران هویت از دغدغه‌های تاریخ و فرهنگ‌های انسانی بوده است. می‌توان گفت انسان به آن دلیل انسان است که موجودی هویت‌ساز و خواستار هویتی آرمانی است. امروزه عرصه شهرسازی کشور ما در بحران هویتی به سر می‌برد (نقره کار، ۱۳۸۱).

«هویت پدیده‌ها در نظام‌های مختلف فکری با محک‌های متفاوتی سنجیده می‌شود؛ در جامعه‌ای با معیارهای پایدار ارزشی، هم‌چون جامعه سنتی - مکتبی، محک‌هایی متعین، و در جامعه‌ای با معیارهای ارزشی ناپایدار، هم‌چون جامعه مدرن - مدنی، محک‌هایی نامتعین ملاک ارزیابی هویت قرار می‌گیرند. صدرالمتهلین هویت هر موجودی را عبارت از نحوه خاص وجود او می‌داند، در انسان هویت واحده است که متشکل به شئون مختلف می‌شود. افراد انسانی را مشخصاتی هست که به واسطه آن‌ها هر یک از دیگری متمایزند و تا آخر عمر وحدت شخصیت در آن‌ها باقی است و به آن هویت گویند» (سجادی، ۱۳۶۳: شماره صفحه از نویسنده پرسیده شود). «بنابراین هر فردی، اثری و هر بنایی دارای هویتی است» (حجت، ۱۳۸۴: ۵۷).

«راپاپورت هویت را خصوصیتی از محیط، که در شرایط مختلف تغییر نمی‌کند یا خصوصیتی که موجبات قابلیت تمیز و تشخیص عنصری را از عناصر دیگر فراهم می‌آورد و عناصر شهری را از یکدیگر متمایز می‌سازد تعریف می‌کند. در این تعریف راپاپورت بر دو نکته تأکید دارد اول این که، هر هویت محیطی متضمن یک محتوای درونی است که ذات و ماهیت خودش را مشخص می‌سازد و دوم آنکه دارای مرزی است که آن را از بیرون و غیر خودش جدا می‌سازد» (دانشپور، ۱۳۷۹: ۵۵).

۱. روش تحقیق

هویت که در حوزه فلسفه، بیشتر جوهر و ماهیت در نظر گرفته می‌شود، مقوله‌ای کلی و ذهنی و بالاخره کیفی است. در این تحقیق سعی بر آن است با استناد به روش توصیفی - تحلیلی و

هویت اجتماعی، در حقیقت شناخت و آگاهی انسان نسبت به جایگاه و منزلت خود در گروه‌ها و نهادهای اجتماعی است و علاوه بر شناخت خود در جامعه، شامل شناخت نحوه ارتباط و تعامل عناصر جامعه نسبت به یکدیگر است. در تعریف هویت اجتماعی ریچارد جنکینز معتقد است که: «هویت اجتماعی درک ما از این مطلب است که چه کسی هستیم و دیگران کیستند و از آن طرف درک دیگران از خودشان و افراد دیگر از جمله خود ما چیست» (جنکینز، ۱۳۸۱: ۲۵). هویت اجتماعی در کنار هویت شخصی، مکمل هویت انسان به شمار می‌آید.

جدول شماره ۲: شناسایی ارکان هویت

پیوستگی و تمرکز	- تمرکز ایجاد هویت می‌کند و این از مضارب شهرهای کهن است (مزینی، ۱۳۷۷: ۶۷). - شهر بی‌شناسه شهری بدون تاریخ و بدون هویت است چون هویت عامل محدود کننده و مقاوم در برابر تغییر و تمرکز طلب و متعلق به گذشته است اما در عین حال سیر معکوس شهر را نفی نمی‌کند (مزینی، ۱۳۷۷: ۷۰).
تمایز	هویت کالبدی به معنای صفات و خصوصیات است که جسم شهر را از غیر متمایز و شباهتش را با خودی آشکار می‌کند. این صفات باید به گونه‌ای باشند که جسم شهر، در عین تداوم زمانی، در حال تحول و تکامل نیز باشد و در نهایت به پیدایش یک کل منجر شود (میرمقتدایی، ۱۳۸۳: ۳۵).
تداوم	حس انقطاع از گذشته و الگوبرداری از مدل‌های دیگران برای مسکن که نشانه‌های امروزی بودن را در خود داشت و همچون راه‌حلی آماده و آسان در دسترس بود، در مجموع به گسستگی تداوم تجربه‌های معماران انجامیده است (اقبالی، ۱۳۷۲: ۳۷).
خاطره	- خاطره محفوظ در حافظه در مفهوم گسترده آن، همانا بازسازی گذشته است. - هر فرد اجتماعی، دو حافظه دارد؛ یکی درونی و دیگری بیرونی. - حافظه، چه فردی و چه جمعی، به معنی حفظ گذشته در حال یا حفظ زمان حال در گذشته است (هالباوش، ۱۹۸۳: ۴۵).
مذهب	- عاشورا عامل بسیار مهمی در حفظ هویت ایرانی و اسلامی بوده و هست (بلخاری، www.Mehrnews.com) - بهره‌گیری از هنرهای بومی و ملی در معماری و فضاها و محیط شهری عامل مهمی در تجلی دادن هویت فرهنگی خاص یک شهر است که نمایشگر هویت جامعه واجد آن فرهنگ نیز می‌باشد. (نقی زاده، ۱۳۷۸: ۲۶). - احترام گذاشتن به نیاکان و گذشتگان که این فرهنگ‌سازی از تخریب بافت قدیمی و سنتی جلوگیری می‌کند.

«هویت عبارتست از تشخیص و همین معنی میان حکیمان و متکلمان مشهور است، هویت گاه بر وجود خارجی اطلاق می‌گردد، هویت گاه بر ماهیت با تشخیص اطلاق می‌گردد که عبارتست از حقیقت جزئی، اصطلاح صوفیه هویت مرتبه ذات حجت را گویند و مرتبه احدیت و لاهوت اشارت است از آن. در انسان کامل گوید هویت حق تعالی عین او است که ممکن نیست ظهور آن. هویت از لفظ هو گرفته شده که اشاره به غایب است و آن درباره خدای تعالی اشاره است به کنه ذات او به اعتبار اسماء و صفات او با اشعار به غیوبت آن» (دهخدا، ۱۳۷۷: ۲۳۵۹۶).

هویت به معنای احساس تعلق و این‌همانی با محیط و معیارهایی چون احساس امنیت، خاطره‌انگیزی، حس تعلق و وابستگی نیز تعریف شده است.

«هویت کالبدی از نظر مفهومی با اصطلاحات «شخصیت» و «حس مکان» مترادف است (میرمقتدایی، ۱۳۸۳: ۲۹).

جدول شماره ۱: معیار ارزیابی هویت کالبدی

تمایز/تشابه	تمایز از غیر و تشابه با خودی
تداوم/تحول	پیوند با گذشته و عدم انقطاع (تداوم معنی و ارزش‌های خودی) در عین نوآوری و خلاقیت با توجه به شرایط زمانه (خود ماندن ولی همان نماندن)
وحدت/کثرت	پیوند میان اجزای متفاوت، ناهمگون و حتی متضاد، به گونه‌ای که در کنار هم یک کل را به وجود بیاورند.

در ترجمه‌هایی که از زبان‌های اروپایی انجام شده است، اغلب واژه هویت را در برابر واژه «Identity» در زبان انگلیسی برگزیده‌اند. واژه Identity انگلیسی از زمان پیدایش تا کنون بر پنج معنا دلالت کرده است:

۱. کیفیت یا وضعیت «همان» بودن؛ همانی مطلق یا وجودی؛ یکتایی.
۲. فردیت، شخصیت (از سال ۱۶۳۸م)؛ وجود فردی (از سال ۱۶۸۲ م).
۳. (در جبر) معادله یا عبارتی که به ازای همه مقادیر متغیرهای خود ثابت باشد.
۴. باز شناخته شدن از نظر احساس، علائق، (از سال ۱۸۶۸، کاربرد این معنا محدود است).
۵. آنچه مالک خود را بشناساند، مانند کارت شناسایی (از سال ۱۹۰۰ م) (رحیم‌زاده، ۱۳۷۷).

اهداف حیات انسان: «طبق تعالیم اسلام، اهداف حیات انسان اصولاً در مقولات معنوی و روحانی خلاصه می‌شود و وجه مادی حیات وی تنها به عنوان وسیله وصول به آن آرمان‌ها معرفی می‌گردد. عمده‌ترین اهداف حیات انسان عبارتند از: عبودیت و عبادت حضرت حق، حضور در معاد، تمرکز بر توحید و وحدانیت الهی و انجام اعمال برای او، قیام برای برپایی عدل، خروج از ظلمات به سوی نور، و در نهایت وصول به قرب الهی» (نقی زاده، ۱۳۷۸: ۲۵).

هویت جمعی، جایگاهی از زندگی اجتماعی است که طی فرآیند اجتماعی شدن حاصل می‌شود و طی آن افراد جامعه معمولاً با ضمیر "ما" خود را متعلق و مدیون بدان می‌دانند و در برابر آن نوعی

نمودار شماره ۱: مهم ترین عوامل تحول در معماری خیابانی ایران

۵. خیابان و سیمای شهری

ارزش های سیمای شهری فضای خیابان با دیگر عناصر کالبدی شهر متفاوت است. فضای خیابان با داشتن محتوای خطی و عملکرد عبوری، برای معرفی سیمای خود، شرایط خاصی دارد؛ به عبارت دیگر بخش اصلی فضای خیابان فقط از زاویه، قابل رؤیت است و از آن جا که ناظر در شرایط تحرک (دینامیک) قرار دارد و عناصر کالبدی جداره مرتب با خط آسمان تلفیق می شوند، به طور متوالی ارزش های متنوعی در معرض دید قرار می گیرد. اما در تقاطع ها، مکث ناظر و شرایط فضایی متفاوت سبب می شود محتوای ارزش های سیمای شهری دگرگون شود.

جدول شماره ۳: عناصر سیمای شهری

<p>- حد فوقانی تاج ابنیه و فصل مشترک کالبد خیابان با آسمان است. - اجزای خط آسمان: خط پایه - خط ترکیب - خط پایه حد فوقانی جداره قائم بنا است و خط ترکیب خط نهایی جداره عقب نشسته یا مرز بام قابل رؤیت و زمینه آسمان است.</p>	<p>خط آسمان</p>
<p>- فضای خیابان را مشخص می کند و به آن مفهوم محیطی می بخشد. - عناصر طراحای در جداره، شامل زمینه، ریتم، همردیفی، تداوم، معماری خیابانی، تناسب، پیچ، نبش و نشانه است.</p>	<p>جداره</p>

۶. بررسی نمونه موردی: خیابان بوعلی سینای همدان

شهر همدان یکی از شهرهای مناطق کوهپایه ای غرب ایران و دارای سابقه تاریخی و فرهنگی بسیار است. اقلیم سرد و کوهستانی دارد و شیب کمتر از ده درصد از جنوب به شمال آن یکی از ویژگی های آن است (سازمان مسکن و شهرسازی استان همدان، ۱۳۶۳). وجود دانشمندان، هنرمندان، شاعران، فیلسوفان و هم چنین مناظر طبیعی زیبا، ابنیه و یادمان های متنوع تاریخی و فاخر از سلسله ها و دوره های مختلف تاریخی از نشانه های مهم شهر همدان به شمار می رود که به واسطه آن همدان به شهرتی جهانی دست یافته است و نظیر آن را در کمتر شهری می توان دید. خیابان بوعلی سینا در بافت قدیمی شهر و در حد فاصل بین میدان امام خمینی (ره) (میدان مرکزی شهر) و میدان آرامگاه بوعلی سینا واقع شده است. این خیابان مهم ترین و شلوغ ترین خیابان شهر است که نقش خاصی، در تنوع فعالیت و دسترسی در شهر، ایفا می کند.

در برخورد با جداره تاریخی خیابان بوعلی سینای همدان، عناصر معماری واقع شده در این مسیر را می توان به دو دسته تقسیم کرد: عناصر دارای ارزش تاریخی و عناصر فاقد ارزش تاریخی.

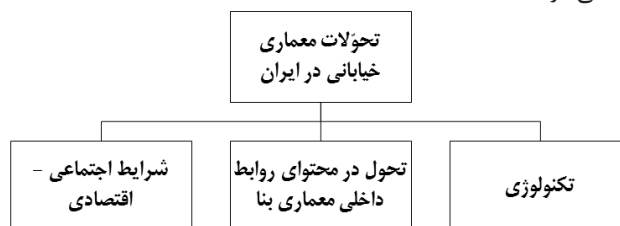
احساس تعهد و تکلیف می نمایند. این نوع هویت که شیوه مشترک و نحوه تفکر، احساسات و تمایلات گروه است، نوعی احساس تعهد و تکلیف به گروه را بر می انگیزد. این احساس، تا حد وسیعی، به شدت و میزان فراوانی روابط اجتماعی افراد در سطح کشور بستگی دارد. هر چه این نوع هویت، در سطح کشور، قوی تر باشد شخصیت اجتماعی شهروندان نیز منسجم تر و جدی تر پی ریزی می گردد.

«در نگاه سنتی هویت انسان مقدم بر وجود اوست و در نگاه مدرن وجود انسان مقدم بر هویت او. زیستن انسان سنتی در این جهان آمیخته با ریاضت ها، رعایت ها، خودداری ها، و بردباری هاست. او می داند که غایت او فراتر از این قلمرو ناستوتی است که به او داده شده تا بر آن حکومت کند» (نصر، ۱۳۸۰: ۱۳۴). هدف انسان مدرن (سکولار) از زیستن در این جهان، کام گرفتن از این جهان است. فرانسیس بیکن (۶۸ - ۱۵۲۶ میلادی) «در واقع به دنبال ایجاد علم جدیدی بود که بتواند انسان را بر طبیعت مسلط سازد و به او قدرت و تفوق بر محیط بدهد» (نصر، ۱۳۷۶: ۲۲۴). «چنین فردی زندگی را یک فروشگاه بزرگ می داند که او در آن آزاد است تا پرسه زند و هر چه را می پسندد، انتخاب کند» (نصر، ۱۳۸۰: ۱۳۴).

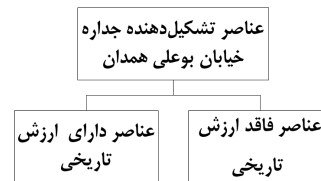
۴. پیکره و سیمای (چشم انداز به عنوان نماد هویت)

تحقیق و شناخت معماری ایران بخصوص معماری بافت معاصر شهری با بازشناسی ارزش های کالبدی و محیطی همراه است که متأسفانه چنان که باید از گذشتگان به ما منتقل نشده و سبب بیگانگی نسل طراح کنونی از دستاوردهای استادان هنر معماری معاصر ایران بوده است. پیامد این بیگانگی، محتوای معماری و سیمای شهری است که اکنون در خیابان ها و فضاهای شهری، دیده می شود. نشناختن ویژگی های کالبدی و سیمای شهری معاصر که در اوایل دوران رشد پنجاه ساله اخیر شکل گرفته است، سبب شده ارزش های فوق در کالبد های جدیدتر کم کم محو شوند. یکی از انتقادهایی که اغلب به معماری معاصر ایران وارد می شود، خلأ هویتی آن و حذف معیارهایی است که به تدریج دانسته یا نادانسته از توجه طراحان خارج شده اند. این معماری به دوران تحول کالبد ارگانیک شهرها از شکل سنتی به بافت جدید مربوط است که در همین زمان عنصر جدید کالبدی یعنی خیابان شهری به آن معرفی شده است.

معماری خیابانی و محتوای کالبدی فضای خیابان در ایران از زمان شکل گیری تا به امروز دارای مقاطع مشخص تحول و تغییرات محتوایی است که در قالب سه نسل، تفکیک و طبقه بندی می شود.



با توجه به نماهای قدیمی و آجری طبقه بالا تضاد و ناهمخوانی مغازه پایین محسوس است. درهای شیشه‌ای، گردونه کباب و تابلویی بدون هیچ همخوانی زمینه‌ای با طبقه بالا.



نمودار شماره ۲: عناصر معماری جداره تاریخی خیابان بوعلی



تصویر شماره ۲: آشفته‌گی بصری، مأخذ: نگارنده

یکی از مشکلات اصلی خیابان بوعلی ناهمخوانی معماری طبقه دوم و اول است. در حد فاصل این طبقات تابلوهای جدیدی نصب شده است که هیچ هماهنگی بصری با هم ندارند و آشفته‌گی بصری شدیدی ایجاد کرده‌اند (تصویر شماره ۲).



تصویر شماره ۳: نماهای ناهمگون، مأخذ: نگارنده

ناهمگونی و نداشتن شکل واحد و مناسب برای مبلمان شهری موجود (تابلوهای تبلیغاتی، صندوق‌های برق و مخبرات و...) باعث آشفته‌گی و ناهمخوانی با زمینه‌های فرهنگی و تاریخی این محور شده است (تصویر شماره ۳ و ۴).



تصویر شماره ۴: مبلمان شهری، مأخذ: نگارنده

از عوامل مخرب در هویت بصری خیابان بوعلی در روزهای تعطیل آشفته‌گی نوع کرکره مغازه‌ها و فرسودگی آن‌ها است. این عامل در ایام تعطیل تأثیر خود را که گردشگران برای بازدید از آرامگاه بوعلی سینا، از سمت میدان امام یا تپه هگمتانه یا بر عکس، حرکت می‌کنند، بیش‌تر نشان می‌دهد (تصویر شماره ۵)

آنچه در برخورد با عناصر دسته اول مهم می‌نماید تدوین ضوابطی برای طراحی و اعطای عملکرد به این بناهاست. در طراحی این دسته از بناها، ضمن ارج نهادن به میراث تاریخی همجوار، باید روح تازه و فعالی در کالبد بافت‌های قدیمی و فرسوده دمیده شود و با اعطای عملکردهای جدید، مراکز تاریخی شهر را از نو زنده و فعال کرد، بی آن‌که هویت و ارزش تاریخی بافت‌های قدیمی را از بین برد. در برخورد با عناصر با ارزش در جداره‌های تاریخی می‌توان با روش‌های مختلف درمان شامل حمایت، استحکام‌بخشی و مرمت حفظ نمود.

اکنون به مشکلات موجود در خیابان بوعلی سینای همدان اشاره می‌شود.

عوامل از بین‌برنده هویت و ارزش تاریخی خیابان بوعلی همدان:

- تضاد و ناهمخوانی،
- آشفته‌گی بصری،
- نماهای ناهمگون،
- مبلمان شهری،
- خط آسمان،
- گذر،
- فرسودگی.



تصویر شماره ۱: تضاد و ناهمخوانی، مأخذ: نگارنده

تصویر شماره ۱ نشانگر ورودی خیابان بوعلی از سمت میدان امام است و یکی از گنبد‌های قدیمی دوازده‌گانه را نشان می‌دهد.



تصویر شماره ۵: فرسودگی، مأخذ: نگارنده

نتیجه گیری

با توجه به توسعه‌های شهری باید بناهای ساخته شده دارای هویت باشند تا دچار بی‌شکلی و درهم ریختگی بافت‌ها نباشیم که لازمه آن وجود ملاک‌های با ارزش برای سنجش هویت است. هویت در معماری و شهرسازی باعث تشخیص و تمایز می‌شود و دارای وحدت با غیر خود است که همان وحدت در کثرت نمایان می‌گردد.

هویت از مقوله علم و آگاهی است و باعث آگاهی و خودآگاهی انسان می‌شود. این آگاهی به دیگران باعث وجه تمایز خود با دیگران می‌شود و این گونه فرد هویت پیدا می‌کند.

ایجاد هم‌بانی در معماری بدین معناست که وجود بیانی معماری هم چون مصالح‌نما، ارتفاع، ابعاد و تعداد بازشوها، رنگ و امثال آن در آثار و ابنیه مختلف میل به یکسانی داشته باشد.

معماری متأثر از فرهنگ، سیاست، مذهب و اقلیم است. مسائل ضد فرهنگی رسوخ‌کرده در فرهنگ جامعه مانند مدگرایی و مصرف‌گرایی که در زندگی روزمره تأثیر گذاشته، بر روی معماری و شهرسازی نیز تأثیر گذاشته است. متأسفانه با معماری در جامعه به‌صورت کالای مصرفی سطح پایین برخورد می‌شود.

انسان امروزی که سازنده شهر است دیگر تواضع انسان سنتی را ندارد و سعی دارد احساسات درونی خود را در ساخته‌هایش نشان دهد. به‌طوری‌که در معبر ساختمان هم سعی دارد مورد توجه قرار بگیرد. این همان تأثیر متقابل فرهنگ و محیط مصنوع است. انسان سنتی سعی داشت وضع موجود را با نگاهی به گذشته و تجربه‌های اندوخته سامان دهد، اما انسان مدرن سعی می‌کند ساختار گذشته را بشکند و بدون در نظر گرفتن بسیاری از مسایل تأثیرگذار بر معماری و شهرسازی که باعث هویت می‌گردد، طرحی نو دراندازد. در نهایت، تمام این موارد و بی‌هویتی‌ها به آموزش در مدارس و دانشگاه‌ها برمی‌گردد؛ به‌طوری‌که با آموزش عام در جامعه می‌توانیم بسیاری از این موارد را تذکر و آموزش بدهیم. دانشگاه‌ها نیز با نگرشی درست به مبانی نظری معماری و شهرسازی می‌توانند دانشجویان را بهتر هدایت کنند.

به گفته مولوی:

هر نفس نو می‌شود دنیا و ما / بی‌خبر از نو شدن اندر بقا
عمر همچون جوی نو می‌رسد / مستمیری می‌نماید در جسد

با توجه به ملاحظات روش‌شناختی و طرح مسأله، هفت معیار به عنوان معیارهای اصلی برای سنجش و آزمون، تدقیق و تدوین شد. در انتخاب این معیارها تلاش شده است که علاوه بر جامعیت موضوع شاخص‌های مطرح شده در نظریه‌ها پوشش داده شود. این معیارها عبارتند از: خوانایی^۱، امنیت^۲، خاطره‌انگیزی (قابلیت به یاد ماندن و به خاطر آوردن)^۳، حس تعلق و وابستگی^۴، معنی^۵، نظام فعالیت^۶، مطلوبیت^۶.

یکی دیگر از موضوع‌هایی که در باب هویت و به ویژه در زمینه مبادلات با سایر تمدن‌ها و جوامع مطرح است، تمایل به شبیه شدن به آن‌هاست. این تمایل به دلایل مختلفی است که از میان آنها، دو دلیل (متضاد) اهمیت دارند: اول، قابلیت الگوهای بیگانه در پاسخ مناسب به اصول و ارزش‌های فرهنگ ملی و دیگر، احساس حقارت در مقابل غیر و تمایل به مشابهت با وی به منظور رفع این احساس است.

زندگی اجتماعی در تک‌تک افراد جامعه امتداد دارد، اما هویت اجتماعی و هویت فردی هم سبب انسجام بُعد اجتماعی و بُعد فردی می‌شود.

حفظ ابنیه تاریخی، حفظ معماری کلی شهری، حفظ ابعاد مختلف زندگی اجتماعی، در حل این مسأله کمک می‌کنند. اگر بخواهیم این ابنیه را از شهرهای ایران بگیریم حافظه جمعی در شهرها با مشکل و مسأله مواجه می‌شود؛ هرچند مسأله این است که چطور این حافظه جمعی حفظ شود.

پی‌نوشت‌ها

1. legibility&Recognizability
2. Security
3. Evocation
4. Attachment&Affiliation
5. Meaning
6. Desirability

فهرست منابع و مراجع

۱. افشار نادری، کامران (۱۳۷۶)، «معماری امروز ایران: جستجوی پلی میان شرق و غرب»، مجله آبادی، شماره ۲۱.
۲. اقبالی، رحمان (۱۳۷۲)، «گذاری در هزار توی هویت معماری»، مجله معماری و شهرسازی، شماره ۱۷.
۳. بنتلی، یان و همکاران (۱۳۸۲)، محیط‌های پاسخده، ترجمه دکتر مصطفی بهزادفر، انتشارات دانشگاه علم و صنعت، تهران.
۴. پاکزاد، جهان‌شاه (۱۳۸۴)، راهنمای طراحی فضای شهری تهران، شرکت طرح و نشر پیام سیما، وزارت مسکن و شهرسازی، معاونت شهرسازی و معماری، تهران.

۲۸. هاشمی، سید رضا (۱۳۷۶)، «خانه و معمار»، مجله آبادی، شماره ۲۳، تهران.
۲۹. یورگ کورت، گروت (۱۳۸۳)، زیبایی شناسی در معماری، ترجمه دکتر جهان‌شاه پاکزاد، مهندس عبدالرضا همایون، انتشارات دانشگاه شهید بهشتی، تهران.

سایت‌های اینترنتی استفاده شده

۱. مجله اینترنتی فصل نو، مقدمه‌ای بر شهر، شهرنشینی، مهدی پیروزنیا.
۲. www.iranian-artists-organization-news.htm
۳. www.seventhiew.persianblog.com، آیین؛ نمایش در شهر
۴. www.memaran.ir، اسماعیل هادی مقدم، معماری معاصر ایران
۵. www.iranian-artists-organization-news.htm
۶. دکتر بلخاری، www.Mehrnews.com
۷. www.Avinny.com یادداشتی ناتمام در باب هویت و حقیقت انسان

۵. پاکزاد، جهان‌شاه (۱۳۸۵)، مبانی نظری و فرایند طراحی شهری، انتشارات شهیدی، تهران.
۶. پاکزاد، جهان‌شاه (۱۳۷۵)، «هویت و این همانی با فضا»، مجله صفا، شماره ۲۱ و ۲۲، دانشگاه شهید بهشتی.
۷. حجت، عیسی (۱۳۸۴)، «هویت انسان ساز، انسان هویت‌پرداز»، مجله هنرهای زیبا، شماره ۲۴.
۸. جنکینز، ریچارد (۱۳۸۱)، هویت اجتماعی، ترجمه تورج یاراحمدی، نشر پژوهش و شیرازه، تهران.
۹. دانشپور، سید عبدالهادی (۱۳۷۹)، بازشناسی مفهوم هویت در فضای عمومی شهر (خیابان) «نمونه موردی: خیابان انقلاب»، رساله دکتری شهرسازی، استاد راهنما ایرج اعتصام، دانشگاه تهران، دانشکده هنرهای زیبا.
۱۰. دهخدا، علی اکبر (۱۳۷۷)، لغت نامه، جلد پانزدهم، انتشارات دانشگاه تهران.
۱۱. دیبا، داراب (۱۳۷۲)، «بررسی معماری ایران درون فرهنگ و تاریخ»، مجله معماری و شهرسازی، شماره ۱۶.
۱۲. راپاپورت، امس (۱۳۶۶)، منشأ فرهنگی مجتمع‌های زیستی، ترجمه راضیه رضازاده، دانشگاه علم و صنعت ایران، تهران.
۱۳. رحیم زاده، محمد رضا (۱۳۷۷)، مفهوم هویت، مقدمه‌ای بر هویت معماری معاصر ایران، مقاله چاپ نشده، دانشگاه تهران.
۱۴. سازمان مسکن و شهرسازی استان همدان (۱۳۶۳)، طرح توسعه و عمران همدان، مهندسین مشاور مژدا و همکاران.
۱۵. سازمان مسکن و شهرسازی استان همدان (۱۳۸۵)، گزارش کتاب در جستجوی هویت شهری همدان، همدان.
۱۶. شوای، فرانسواز (۱۳۷۵)، شهرسازی تخیلات و واقعیات، ترجمه دکتر سید محسن حبیبی، انتشارات دانشگاه تهران.
۱۷. صارمی، علی اکبر (۱۳۷۸)، «جایگاه معماری ایران در جهان امروز»، مجله آبادی، شماره ۲۷ و ۲۸.
۱۸. کاسیرر، ارنست (۱۳۷۳)، رساله‌ای در باب انسان (درآمدی بر فلسفه فرهنگ)، ترجمه بزرگ نادرزاده، پژوهشگاه علوم انسانی و مطالعات فرهنگی، تهران.
۱۹. گیدنز، آنتونی (۱۳۷۸)، تجدد و تشخص، ترجمه ناصر موفقیان، نشرنی، تهران.
۲۰. لینچ، کوین (۱۳۷۸)، تئوری شکل شهر، ترجمه دکتر حسین بحرینی، انتشارات دانشگاه تهران چاپ دوم، تهران.
۲۱. لینچ، کوین (۱۳۷۴)، سیمای شهر، ترجمه دکتر منوچهر مزینی، انتشارات دانشگاه تهران چاپ چهارم، تهران.
۲۲. لنگ، جان (۱۳۸۱)، آفرینش نظریه معماری، ترجمه دکتر علیرضا عینی فر، انتشارات دانشگاه تهران.
۲۳. مزینی، منوچهر (۱۳۷۷)، «نقدی بر مقاله شهر عام»، مجله آبادی، شماره ۲۵.
۲۴. معین، محمد (۱۳۷۴)، فرهنگ فارسی معین، جلد چهارم، انتشارات امیرکبیر، تهران.
۲۵. مونتگمری، جان (۱۳۷۹)، شهرسازی خلاق: ایجاد شهریت و سرزندگی با طراحی شهری، ترجمه اسماعیل توکلی مهر، بخش ترجمه و تحقیق مهندسین مشاور شهر و برنامه شماره (۱)، تهران.
۲۶. میرمقتدایی، مهتا (۱۳۸۳)، «معیارهای شناخت و ارزیابی هویت کالبدی شهرها»، مجله هنرهای زیبا، شماره ۱۹.
۲۷. نقی زاده، محمد (۱۳۷۸)، «هویت تجلی فرهنگ در محیط»، مجله آبادی، شماره ۳۴ و ۳۵، تهران.