

## برنامه‌ریزی فضاهای امن شهری مبتنی بر تفکیک جنسیتی با رویکرد CPTED (نمونه موردی: محله فرهنگیان، شهر بناب)

حسین کلانتری خلیل آباد<sup>۱</sup>، روناک اردلانی<sup>۲</sup>، سروه سراجی<sup>۳</sup>، عطیه پوراحمد<sup>۴</sup>

<sup>۱</sup> دانشیار و عضو هیئت علمی جهاد دانشگاهی

<sup>۲</sup> دانشجوی کارشناسی ارشد برنامه‌ریزی شهری دانشگاه آزاد اسلامی واحد یزد، گروه شهرسازی، یزد، ایران

<sup>۳</sup> کارشناسی ارشد برنامه‌ریزی منطقه‌ای دانشگاه آزاد اسلامی واحد قزوین، گروه شهرسازی، قزوین، ایران

<sup>۴</sup> دانشجوی کارشناسی ارشد جغرافیا و برنامه‌ریزی شهری، دانشگاه تهران

(تاریخ دریافت: ۹۲/۰۲/۱۵ تاریخ پذیرش: ۹۲/۰۵/۲۵)

### چکیده

امروزه توجه به مفهوم امنیت شهروندان و روش‌های ارتقای آن، از اولویت‌های اساسی حرفه‌مندان و نظریه‌پردازان شهری محسوب می‌شود. جدای از اثرات اجتماعی و فرهنگی ناشی از برنامه‌ریزی و طراحی محیط‌های امن شهری بر الگوهای رفتار شهروندی و بهبود کیفیت محیطی نواحی سکونت، تبیین ویژگی و اثرات مرتبط بر نقش کالبدی شهر بر کاهش جرایم شهری یا کاستن از وقوع جرم، موضوع مستقل و با اهمیتی است که در قالب نظریه‌های نوین شهرسازی و نقش کالبدی شهر (برنامه‌ریزی و طراحی شهری) در کاهش و پیشگیری از جرایم شهری اشاره می‌شود. این امر به این دلیل اهمیت دارد که در فرآیندهای برنامه‌ریزی فضاهای شهری کمتر به توانمندی‌های بالقوه مناطق شهر و ساختمان‌ها، در کاهش یا جلوگیری از جرائم، توجه می‌شود. امروزه حضور زنان در فضاهای شهری با عوامل متعددی محدود می‌شود. در حالی که دستیابی به جامعه پایدار و عادلانه بدون مشارکت و حضور فعال زنان امکان‌پذیر نیست. این امر نیازمند بازنگری در مبانی سیاست‌های شهر با تأکید بر نقش زنان به عنوان شهروند (نه جنس دوم) است. محله فرهنگیان واقع در شهرستان بناب به علت قرار گرفتن در حاشیه پیرامونی محدوده شهر دارای شرایط ویژه‌ای از نظر پراکنش زمین‌های بایر و باغ‌ها است که امنیت ساکنان بویژه زنان را به مخاطره انداخته است. بر همین پایه، در این نوشتار سعی شده است با تکیه بر روش توصیفی - تحلیلی و استفاده از داده‌های اسنادی، مرور متون و منابع و برداشت‌های میدانی از طریق پرسشنامه به معایب و مزایای تفکیک جنسیتی در برنامه‌ریزی کالبدی با توجه به رویکرد CPTED در قالب جدول سوات پرداخته شود و در نهایت پیشنهادها و راه‌های بنیادی از جمله احداث لبه تجاری فعال و پرورش اقتصاد شبانه، حذف فضاهای خاموش و... در جهت بهبود الگوی برنامه‌ریزی شهر ارائه شود.

واژگان کلیدی: فضای شهری، فضای عمومی، امنیت، تفکیک جنسیتی، CPTED.

## مقدمه

فضا، هویت انسان‌ها را تحت تأثیر قرار می‌دهد. فضا می‌تواند در انسان حس گم‌گشتگی ایجاد کند یا آن‌ها را به خود جلب نماید، به گونه‌ای که آن‌ها این فضاها را به عنوان بستری مناسب برای زندگی اجتماعی خود ببینند. اگر مردم فضایی را به دلیل عدم راحتی یا ترس استفاده نکنند عرصه عمومی از بین می‌رود. فضاهای شهری باید عدالت در دسترسی و تأمین خدمات شهروندان را فراهم سازند. بنابراین لازم است تا برنامه‌ریزان و طراحان نه تنها به نیازهای عمومی و مشترک انسان‌ها حساس باشند، بلکه توجه به نیازهای خاص افراد و گروه‌های اجتماعی را در فرهنگ‌های مختلف مورد بررسی قرار دهند. زنان از جمله این افراد و به عنوان نیمی از جمعیت جهان، باید از حق حضور در فضاهای امن شهری بهره‌مند شوند.

## ۱. طرح مسأله

"رویکرد جنسیتی" در برنامه‌ریزی و طراحی فضاهای شهری مبتنی بر نیازهای مردان، به ایجاد فضاهای مردانه منجر شده و شهرسازی را دچار نوعی "کوری جنسیتی" کرده است. حضور در فضا حق مسلم زنان است و آنان نیز همانند مردان باید از شرایط برابر برای حضور در فضاهای شهری برخوردار باشند. اما امروزه زنان تا حدی از این حق مدنی خود محروم شده‌اند. برای تأمین این برابری، جامعه باید با درک تفاوت در نیازها، موقعیت و اهداف فرد، موانع محدودکننده را رفع کند و به آن‌ها امکان حضور و مشارکت اجتماعی برابر را بدهد.

برنامه‌ریزی و طراحی محیطی، می‌تواند نوعی رویکرد هدفمند در جهت کاهش جرائم در محیط‌های مصنوع شهر قلمداد شود که به طور مؤثری در افزایش سرمایه اجتماعی، بهبود کیفیت و افزایش رضایت‌مندی شهروندی در نتیجه بهبود رفاه اجتماعی تأثیر بسزایی دارد. محدوده فرهنگیان ۱ واقع در شمال غربی شهرستان بناب دارای مشکلات عدیده‌ای در زمینه نبود امنیت در فضای شهری است؛ وجود روشنایی کم، زمین‌های خالی و رها شده در بطن محله‌های مسکونی و کاربری‌های ناسازگار امنیت زنان را در محله فرهنگیان با مخاطراتی همراه کرده است. زنان چه به دلیل مسائل فرهنگی یا عدم احساس امنیت، ساعات محدودتری را می‌توانند در بیرون از خانه سپری کنند. این یکی از محدودیت‌های جدی برای فعالیت اجتماعی و حضور آن‌ها در فضای شهری است. عدم امنیت زنان، مشارکت کامل آن‌ها را در اجتماع محدود می‌سازد و علاوه بر آسیب‌های روانی فرد بر خانواده‌ها در نهایت بر کل جامعه اثر می‌گذارد.

در این باره پرسش‌های زیر مطرح است:

- ۱- زنان در فضای شهری تا چه مدت احساس امنیت می‌کنند؟
- ۲- عوامل اصلی کاهش امنیت زنان در فضای شهری چیست؟
- ۳- آیا فضاهای حاوی تفکیک جنسیتی می‌تواند پاسخگوی نیاز زنان باشد؟

## ۲. هدف پژوهش

هدف اصلی این تحقیق دستیابی به الگوهای خاص ارتقای امنیت زنان در فضاهای شهری و حضور فعال تر آنان در سطح شهر، و ایجاد حس مکان و حس تعلق خاطر نسبت به محله است.

## ۳. فرضیه‌های پژوهش

در حال حاضر که شاهد روند روزافزون حضور زنان در محیط‌های کاری و فعالیت‌های اجتماعی شهری هستیم، کالبد شهر و ساختار آن باید پاسخ‌گوی حضور گسترده آنان در فضاها و عرصه‌های مختلف سکونت، کار، حمل و نقل، فراغت و ... باشد. بر این مبنا فرضیه‌های زیر تدوین شده است.

- ۱- وجود کاربری‌های ۲۴ ساعته در محله پاسخگوی مناسبی برای امنیت فضای شهری است.
- ۲- محله‌هایی که دارای کاربری متنوع تر هستند، نسبت به محله‌های تک کاربری امن تر هستند.
- ۳- به نظر می‌رسد برای ایجاد امنیت و رابطه شهروندی در فضای شهری، زنان و مردان با سهمی برابر، سهمیم هستند.

## ۴. روش‌شناسی پژوهش

نوع تحقیق کاربردی است. برای گردآوری اطلاعات از دو روش کتابخانه‌ای و مطالعه و مرور منابع موجود و روش پیمایشی برای جمع‌آوری اطلاعات از وضع موجود به صورت میدانی استفاده شد. در بررسی میدانی با توجه به جمعیت ۲۱۶۰ نفری محدوده و وجود ۵۵۰ خانوار، به طور تصادفی از هر ۱۰ خانوار یکی انتخاب شد. جمعیت نمونه، زنان خانوارهای ساکن بودند که پرسشنامه‌ها به صورت حضوری تکمیل شد. اطلاعات این پرسشنامه‌ها با استفاده از نرم‌افزار Excel تحلیل شد و پیشنهادها و راه‌کارهای مناسبی ارائه گردید.

## ۵. مبانی نظری پژوهش

## ۱-۵. فضاهای شهری

فضا عنصر جدا نشدنی ساخت مادی و ساخت‌مند شدن زندگی اجتماعی است. این بدان معناست که نمی‌توان آن را جدا از جامعه و روابط اجتماعی فهمید (افروغ، ۱۳۷۷: ۱۸). فضای شهری، فضای مادی با ابعاد اجتماعی و روانشناختی است، و شهر هندسه این فضا است (مدنی‌پور، ۱۳۸۴: ۱۳۰). فضای شهری صحنه‌ای است که داستان زندگی جمعی در آن رخ می‌دهد. در این فضا فرصت آن وجود دارد که برخی از مرزهای اجتماعی شکسته شود (Lynch, 1972: 109). فضاهای شهری نیز می‌توانند به عنوان فضاهای باز فکری هم تعریف شوند؛ چرا که این فضاها برای استفاده‌های مختلف غیر قابل پیش‌بینی و انجام فعالیت‌های متنوع برنامه‌ریزی و طراحی شده‌اند تا تمایلات شهروندان را برای برآورده کردن خواسته‌های‌شان هموار کنند و آن‌ها را از این امر منتفع نمایند (Walzer, 1986: 47).

۱-۱-۵. فضای عمومی

در فرهنگ انگلیسی آکسفورد (۱۹۹۳) واژه public به معنای کلی و در اکثر معانی «کلی» و متضاد خصوصی به کار رفته است. فضای عمومی بستر مشترکی است که مردم فعالیت‌های کارکردی و مراسمی را که پیونددهنده اعضای جامعه است در آن انجام می‌دهند؛ به عبارت دیگر، فضای عمومی، صحنه‌ای است که به روی آن نمایش زندگی اجتماعی در معرض دید عموم قرار می‌گیرد (صالحی، ۱۳۸۷: ۱۰۵). لیپتون فضای عمومی را با عنوان «اتاق زندگی بیرونی» و «مرکز تفریح و فراغت بیرون از خانه» تعریف می‌کند (Lipton, 2003: 1). فضای عمومی شامل قسمت‌هایی از محیط طبیعی و مصنوع است که عموم مردم به راحتی به آن دسترسی دارند؛ مانند: خیابان، میداين و سایر مسیرهایی که دیگران حق عبور از آن‌ها را دارند هم‌چون مناطق مسکونی، تجاری و محله‌ها، فضاهای باز و پارک‌ها و برخی فضاهای عمومی خصوصی که دسترسی عموم مردم به آن‌ها حداقل در ساعاتی از روز آزاد است (رفیعیان، ۱۳۸۱).

۲-۵. امنیت

واژه «امنیت» در کاربرد عام به معنای رهایی از مخاطرات مختلف است. تعاریف مندرج در فرهنگ لغات درباره مفهوم کلی امنیت، بر «احساس آزادی از ترس» یا «احساس ایمنی» که ناظر بر امنیت مادی و روانی است، تأکید دارند (ماندل، ۱۳۷۹: ۴۶). پژوهشگران در رویکردی واقع‌بینانه، امنیت را واژه‌ای سیاسی و انتظامی تعریف کرده‌اند و به طور کلی آن را به معنی حمایت از ارزش‌ها و مقابله با خطرهای دشمن می‌دانند (Brownlow, 2004: 586). در واقع احساس امنیت یعنی رفع خطر و استفاده بهینه از فرصت. بنابراین، باید چنین نتیجه گرفت که امنیت دارای دو وجه است: در وجهی امنیت در گرو نبود خطر و در وجهی دیگر کسب فرصت‌ها و تضمین منافع و ارزش‌هاست (ساروخانی و نویدنیا، ۱۳۸۵: ۸۸). بر اساس نظریه نیازهای مازلو (۱۹۸۶) امنیت یکی از نیازهای ضروری و پایه برای تعالی انسان است که بر سلامت و سعادت انسان و در نتیجه جامعه تأثیر مستقیم می‌گذارد.

۱-۲-۵. امنیت از دیدگاه اسلام

امنیت نخستین لازمه حیات انسان‌ها و مهم‌ترین شرط زندگی سالم اجتماعی است و در صورت فقدان آن دیگر نعمت‌های مادی و معنوی به خطر خواهد افتاد. در مقابل آن ناامنی و اضطراب از بزرگ‌ترین بلاهای اجتماعی است که گریبان‌گیر بشر بوده است. دین اسلام برای امنیت فردی و اجتماعی اهمیت خاصی قائل است و بسیاری از تعالیم خود را بر پایه حفظ امنیت سرمایه‌های وجودی انسان اعم از جان، مال، آبرو و ناموس او قرار داده است. از نظر قرآن، ایمان به خداوند و تداوم ذکر او موجب اطمینان نفوس و امنیت قلب و روان است و عمل صالح انسان نیز تضمینی برای حفظ امنیت و نیل او به حیات طیبه است. اسلام با طرح دستورات اخلاقی و احکام عملی خویش جامعه‌ای امن و آرام را پیش روی بشر گذاشته است. این جامعه را خداوند وعده داده است جز آن که انسان‌ها خود با اعراض از یاد الهی و دست زدن به امور خلاف و آلوده شدن به

مفاسد اجتماعی، موجب بروز ناامنی و تشویش از جهات فردی و اجتماعی می‌گردند (جامی، ۱۳۸۷).

۲-۲-۵. عوامل تأثیرگذار بر احساس امنیت

در الگوی تحلیلی حاضر بر رابطه یک سوبه میان متغیرها تأکید شده است. با وجود این، رویکردهای نظری مورد بررسی، غالباً به رابطه دوسویه و متقابل متغیرها توجه می‌کنند. چنان که برخی نظریه‌ها بر این نکته تأکید می‌کنند که بی‌نظمی اجتماعی می‌تواند ریسک و مخاطره (ریسک اعتماد کردن) را ایجاد کند و ریسک و مخاطره نیز سبب احساس ناامنی و ترس می‌شود. هم‌چنین احساس ناامنی و ترس نیز به نوبه خود می‌تواند موجب کناره‌گیری افراد از فعالیت‌های اجتماعی، به خصوص زنان و محدودشدن ارتباطات آن‌ها و تضعیف کنترل اجتماعی غیررسمی شود و زمینه مناسبی را برای بی‌نظمی اجتماعی فراهم سازد. در واقع چرخه‌ای معیوب میان بی‌نظمی اجتماعی، ریسک و مخاطره و احساس ناامنی و ترس وجود دارد که می‌تواند یکدیگر را تولید و بازتولید نمایند.



نمودار شماره ۱: الگوی تحلیلی عوامل تأثیرگذار بر احساس امنیت

۳-۵. امنیت در فضاهای شهری

امن بودن فضا خود دارای دو مؤلفه است: ایمنی و امنیت. در مؤلفه ایمنی، اشاره به موارد و عوامل محیطی است که در صورت عدم تأمین شرایط مطلوب وقوع حوادث اجتناب‌ناپذیر می‌شود و خطرات به صورت بالقوه و بالفعل جان و مال حاضران، عابران و ناظران را تهدید خواهد نمود (Kelly et al, 2009: 2). مؤلفه امنیت نیز به جرایم علیه اشخاص و اموال آن‌ها اشاره دارد که در صورت عدم تأمین شرایط پیش‌گیری‌کننده، اموال و جان حاضران، عابران و ناظران را به صورت بالقوه و بالفعل تهدید خواهد نمود. هر فضای شهری امن در معنای کامل آن شامل این دو مؤلفه می‌شود. شرایطی را که از فصل مشترک این دو به وجود آید، را می‌توان به عنوان فضای شهری امن توصیف کرد (Roth rock, 2010: 9).

۱-۳-۵. ویژگی فضای امن شهری

به‌عنوان اصلی کلیدی، برنامه‌ریزان به این نکته توجه می‌کنند که شهرها باید به‌گونه‌ای ساخته شوند تا حداقل نیازها را تأمین کنند: - افراد بتوانند ببینند و دیده شوند،

- بشنوند و شنیده شوند،

- بتوانند کمک کنند یا فرار کنند.

در نتیجه نباید در شهرها محلی برای تحریک جرم و ناامنی وجود داشته باشد و بالعکس باید همواره با مداخلات فیزیکی و اجتماعی، محیط را منسجم و روح و وحدت را در فضاهای عمومی شهری حاکم گردانید؛ به طوری که یکی از نشانه‌های اصلی فضای امن شهری رونق و حیات جاری در آن است. شایان ذکر است که حتی اداره‌های مربوط به تأمین امنیت، از جمله پلیس، نیز تأیید کرده‌اند که تأمین امنیت مکان پررونق برای آن‌ها بسیار راحت‌تر از مکان خالی از همان نوع است (صالحی، ۱۳۸۷: ۱۱۳-۱۱۲).

#### ۵-۴. رویکرد CPTED در ایجاد فضاهای امن شهری

واژه CPTED از ترکیب حروف اول واژه‌های عبارت "پیشگیری جرم از طریق طراحی محیط" به دست می‌آید (Cozen&Savill, 2005: 328). یکی از رویکردهای مطرح در شهرسازی برای ارتقای امنیت در فضاهای شهری، رویکرد CPTED است. این رویکرد یک پیشنهاد روش‌شناسی طراحی است که بر اساس آن با به‌کارگیری طراحی مناسب و هدفمند محیط انسان‌ساخت، معماران و شهرسازان می‌توانند مجال ترس از جرم و تبهکاری را کاهش دهند و کیفیت زندگی را بهبود بخشند (Cozens, 2008: 6). این نظریه را دومین نسل از نظریه‌پردازان و طراحی محیطی در مدل پیش‌گیری از جرم مطرح نموده‌اند.

جدول شماره ۱: پیشینه و سوابق رویکرد CPTED در آرای اندیشمندان و بازتاب‌های جهانی

| دهه             | موضوع  |
|-----------------|--|
| دهه ۱۹۶۰        | نیاز به خیابانهای امن در شهر، جداسازی و تشخیص مکانهای عمومی و خصوصی، تنوع کاربری و اختلاط آنها در سطح شهر، استفاده مؤثر و سازنده از حضور عابران پیاده در مناطق شهری برای کاهش احتمال وقوع جرایم.   |
| دهه ۱۹۷۰        | کاهش ظرفیت طبیعی جرم‌خیزی مناطق شهر شهروندان باید ببینند و دیده شوند (نظارت عمومی)، شفافیت و در معرض دید قرار گرفتن فضاهای عمومی، اشتیاق مردم به گزارش و برخورد با تخلفات و جرایم.   |
| دهه ۱۹۸۰        | ارائه نظریه پنجره‌های شکسته (پنجره‌هایی شکسته هستند که فرصت را برای ارتکاب و احتمال وقوع جرائم در سطح شهر فراهم می‌کنند)، کاهش ظرفیت‌های طبیعی جرم‌خیزی مناطق شهری، اشاره به نابسامانی طراحی محیط مصنوع، اشاره و تأکید بر ناکارآمدی قوانین و استانداردهای طراحی شهری و معماری، نقش موانع طبیعی و بازدارنده‌های موقعیتی در کاهش فرصت‌دهی برای تجاوزات و جرایم شهری. |
| دهه ۱۹۹۰ و ۲۰۰۰ | تیم کرو مسئول برنامه‌های آموزشی جهانی CPTED در کتاب جلوگیری از جرایم از طریق طراحی محیطی (CPTED)   |

می‌تواند در این زمینه مؤثر باشد (Reynaldo, 2009: 11).

#### ج) خوانایی و نفوذپذیری فضا<sup>۱</sup>

خوانایی و نفوذپذیری محیط مسکونی باعث می‌شود تا افراد به راحتی جهت حرکت خود را انتخاب نمایند و در محیط سر در گم نشوند. به این ترتیب از یک طرف، زمینه اتلاف وقت و بهبوده‌گردی مجرمان در محیط برداشته می‌شود و از طرف دیگر ساکنان و عابران، کمتر در معرض خطر قرارگیری در فضاهای بی‌دفاع قرار می‌گیرند (Kelly et al, 2009: 8) در این جا توجه به کنج‌ها، فضاهای گم سطوح L شکل بسیار مهم است. این فضاها باید به گونه‌ای طراحی شوند که فضا قابل رؤیت باشد.

#### د) اندازه فضا<sup>۲</sup>

مقیاس فضا یکی از عواملی بسیار مهم محیطی تأثیرگذار در میزان امنیت محیط‌های شهری است. وجود فضاهای بسیار وسیع و بزرگ مقیاس امکان نظارت اجتماعی را کم می‌کند. هم‌چنین با زیاد شدن فاصله افراد (به خصوص افراد پیاده) از یکدیگر امکان دریافت

۴-۵. معیارهای کالبدی مؤثر بر ایجاد امنیت در فضاهای شهری بر اساس مستندات، تجربه‌ها و آرای اندیشمندان جهانی در این زمینه، می‌توان به اصولی اشاره کرد که به عنوان مبانی در طراحی محیطی مورد استفاده قرار می‌گیرد.

#### الف) نمایانی و نظارت‌پذیر بودن فضا<sup>۱</sup>

نمایانی فضا، کیفیت محیطی است که بر اساس آن فضاهایی که احتمال وقوع جرم در آن‌ها بیشتر است باید در معرض دید ساکنان قرار گیرند. برای رسیدن به این کیفیت مهم‌ترین عامل در طراحی، چگونگی قرارگیری ساختمان‌ها و فضاهای فعالیتی نسبت به فضاهای جرم‌خیز است (Minner et al, 2005: 37).

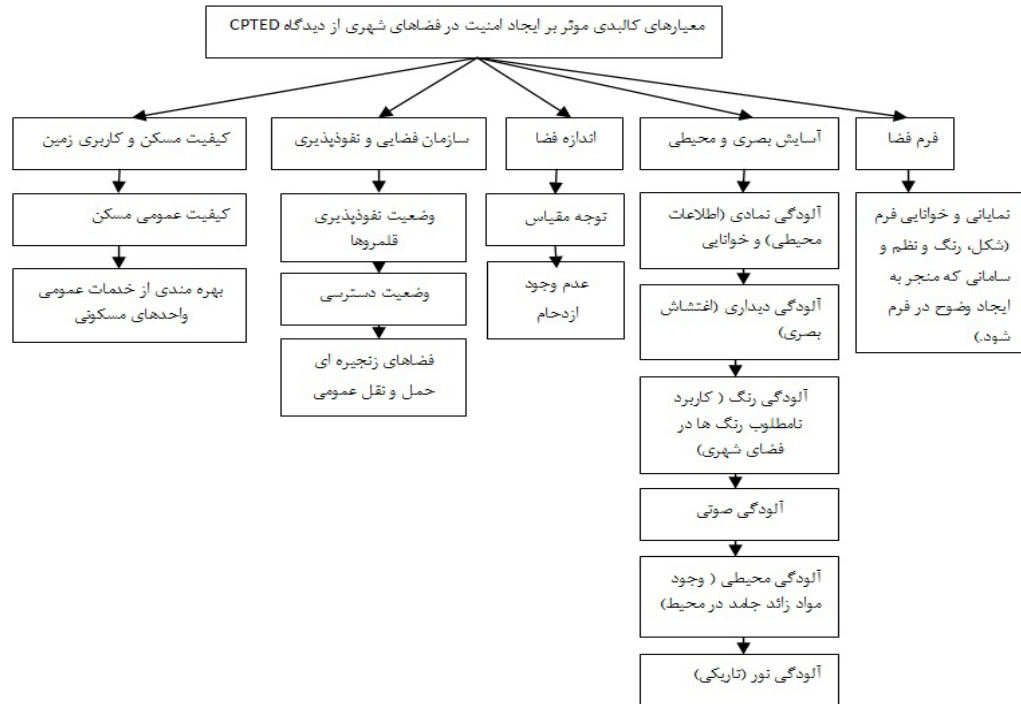
#### ب) فضاهای قابل دفاع<sup>۲</sup>

به گونه‌ای که هر فضا در قلمرو نظارت کنترل‌کنندگان خاصی باشد. کنترل‌کنندگان فضا ممکن است گروه یا فرد باشند که نسبت به آن فضا احساس مسئولیت دارند. طراحی محیطی با چیدمان مناسب فعالیت‌های روزانه و هم‌چنین در دسترس قرار دادن فضا

پیشنهاد شده CPTED است. کاربرد مختلط زمین در انتقاد به منطقه‌بندی کاربری اراضی شهری درصدد ایجاد محیطی زنده، شاداب و فعال در ساعات مختلف از روز یا شب است. با استفاده از ترکیب فعالیت‌ها می‌توان فضاها و محیط‌های شهری را در ساعات مختلف زنده نگاه داشت و این فضاها را در معرض نظارت همگانی قرار داد. فعال بودن فضا در ساعات مختلف از میزان احتمال وقوع جرم و جنایت در آن می‌کاهد (9: Lyon et al, 2007).

کمک از دیگران در هنگام خطر کاهش می‌یابد. به این منظور باید برای امن نمودن فضاهای شهری بزرگ‌مقیاس مانند پارک‌ها یا فضاهای باز بین ساختمان‌ها، تمهیدات خاصی اندیشیده شود. این تمهیدات شامل نورپردازی مناسب فضا، ایجاد فعالیت‌های مختلف و مختلط در فضا و هم‌چنین نظارت بر آن است (UN habitat, 2007: 45).

ه) کاربری مختلط زمین<sup>۵</sup>  
امروزه کاربری مختلط اراضی شهری یکی از راهبردهای



نمودار شماره ۲: معیارهای کالبدی تأثیرگذار در کاهش جرم خیزی فضا بر اساس رویکرد CPTED. مأخذ: Miner, 2005

## ۵-۵. تفکیک جنسیتی در مؤلفه‌های امنیت در فضاهای شهری

عمدتاً عوامل زیادی برای عکس‌العمل نشان دادن مردم به عدم امنیت وجود دارد؛ همچون: جنسیت، سن، تجربه‌های گذشته در مورد جرم، محیط و جغرافیا و قومیت و فرهنگ. اما جنسیت به عنوان مهم‌ترین عامل شخصیتی در درک امنیت محسوب می‌شود. نوع جنایت و حس امنیت در مورد زنان و مردان متفاوت است. اما عمدتاً زنان ترس بیش‌تری حس می‌کنند تا مردان، گرچه ممکن است کمتر از مردان قربانی شوند (Howard, 1999: 219).

امروزه اکثر فضاهای شهری ماهیتی جنسی شده یافته‌اند؛ یعنی عملاً فضای شهری در برابر تحرک آزادانه زنان اعمال محدودیت می‌کند. به عقیده بسیاری از محققان، محدودیت‌ها و حصارهای فرهنگی ایجادشده برای زنان در فضای اجتماعی و عرصه‌های عمومی باعث شده آنان نتوانند به خوبی از موقعیت خود بهره ببرند و مجبور شده‌اند خود را، هم‌چون عنصری غیرلازم، از صورت مسأله فضاهای شهری و عرصه‌های عمومی حذف کنند و منکر نیازهای خود به عنوان زن شوند. هرچند این روند در حال کُند شدن است، اما رفتار شهری و نحوه حضور زنان در شهر مؤید

آن است که وجود غیر (اعم از زنان، جوانان یا تمامی افرادی که در الگوهای ارائه‌شده نمی‌گنجد) هنوز در جامعه ایران به راحتی پذیرفتنی نیست. بعضی از فضاهای عمومی به‌خصوص در مناطق خاصی از شهر به شدت تحت سلطه مردان قرار دارند و زنان در آن‌جا مورد انواع مختلف آزارهای جنسی (دیداری، کلامی و رفتاری) قرار می‌گیرند. عکس‌العمل مورد پذیرش عموم در مواردی که زنی مورد آزار جنسی قرار گیرد، مداراست که خود باعث تقویت احساس ناامنی و آسیب‌پذیری در فضاهای عمومی می‌شود.

حضور گسترده و فعال زنان در شهر، شرط لازم و اساس فراهم آمدن سرزندگی، عدالت و امنیت شهری است، ولی حضور آنان بدون فراهم آوردن مبانی و امکانات فضایی و عملکردی لازم در ایجاد امنیت در فضاهای شهری، میسر نیست. برخی از مهم‌ترین این امکانات چنین است:

### الف) امکانات کالبدی محلی

ترکیب واحدهای سکونتی در اشکال مختلف؛ مانند واحدهای مستقل، واحدهای آپارتمانی و چندخانواری و مجتمع‌های مسکونی، واحد همسایگی یا محله. آنچه مهم است شناخت و شناخته شدن فرد در فضاهای بیرونی است که نوعی نظارت محلی

بر اشخاص و رفتار آن‌ها را در فضا امکان‌پذیر می‌سازد.

ب) الگوهای کاربری زمین

تنوع کاربری می‌تواند موجب شود، شهروندان در ساعت‌های مختلف شب و روز، در فضاهای شهری حضور یابند. هنگامی حضور شهروندان سبب افزایش ایمنی اجتماعی می‌شود که حضور هر دو جنس و خانواده‌ها میسر باشد. بنابراین تنوع کاربری در فضاهای شهری هنگامی در فراهم آوردن ایمنی اجتماعی در شهر مؤثر است که انواع نیازهای خانواده‌ها، زنان و کودکان در آن فضا پاسخ گیرد.

ج) شاخص‌های فضایی

فضاهای شهری از مقیاس محلی تا شهری و فراشهری به سلسله مراتب فضایی شهر به مثابه یک کل شکل می‌دهند. این فضاها ضمن آن‌که پیوندهنده انواع فعالیت‌های محلی و شهری هستند، خود بسیاری از فعالیت‌ها و تعاملات انسانی و اجتماعی را امکان‌پذیر می‌سازند، سبب افزایش کیفیت محیطی و امنیت اجتماعی می‌شوند. در مقابل، واگذاری معیار شهری به حمل و نقل خصوصی و حرکت سواره همراه با افزایش سرعت و ایجاد بزرگراه‌ها از عوامل کاهنده امنیت اجتماعی و کیفیت محیط هستند.

ایبن امکانات از جمله عواملی هستند که با افزایش حضور زنان در شهر در نقش‌های متفاوت اجتماعی و اقتصادی اعم از شاغل، بهره‌بردار یا ناظر، مدیر و نظام‌دهنده سبب ظهور و بلوغ جامعه شهروندی می‌شود. اما رسیدن به وضعیت مطلوب، فرآیندی طولانی است که به آگاه‌سازی، نهادسازی و فرهنگ‌سازی نیاز دارد (محمدی، ۱۳۸۷: ۳۵).

۵-۱. ترس زنان از فضاهای شهری

مردم اغلب از جاهایی که احساس در معرض خطر بودن و به طور کلی ناامن بودن دارند، دوری می‌کنند و در نتیجه این مکان‌ها متروکه و به مکان‌هایی برای سوء استفاده و فعالیت مجرمان تبدیل می‌شوند. نیومن از این گونه فضاها به عنوان فضای بی‌دفاع یاد می‌کند (Mtani, lubuva, 2004: 16). برنامه‌ریزان شهری و معماران "تهاجم نامرئی" را بخشی از علت هراسان بودن زنان می‌دانند. در واقع آنان حس مورد تهاجم قرار گرفتن را دارند. "ترس از وقوع جرم بر هویت و معنای یک مکان تأثیر می‌گذارد، همان‌طور که مکان‌ها بر ایجاد ترس اثر می‌گذارند" (Koskela pain, 2000: 271).

ترس از جرم به اندازه خود جرم مسئله‌ساز است. در واقع ترس از جرم، رفتار و حالات را در فضاهای شهری تغییر می‌دهد. این تغییر را در زنان و دیگر گروه‌های آسیب‌پذیر اجتماعی و اقتصادی بیش‌تر می‌توان مشاهده کرد؛ از جمله این‌که حرکت‌های آن‌ها را محدود می‌کند و بویژه بعد از تاریک شدن هوا موجب درخانه ماندن آن‌ها می‌شود. هم‌چنین، فرصت‌های اجتماعی، اقتصادی و فرهنگی آن‌ها را کاهش می‌دهد و در نهایت وابستگی زنان را به مردها افزایش می‌دهد و دید کلیشه‌ای به زنان را به‌عنوان افرادی ضعیف و ناتوان تقویت می‌کند. در این فرآیند آن‌ها از فعالیت‌های اقتصادی و اجتماعی نظیر کار کردن تا دیر وقت یا شغل‌هایی که شیفتی هستند یا کلاس‌های عصرگاهی و نظایر آن محروم می‌شوند. البته

در این‌گونه موارد همواره زنان فقیر به دلیل عدم دسترسی به امکانات مجهز و امن آمد و رفت بیش‌تر قربانی جنایت و ترس از آن می‌شوند (زنجانی‌زاده و اعزازی، ۱۳۸۱: ۴۱-۳۲).

۵-۲. برنامه‌ریزی فضاهای امن شهری برای زنان در رویکرد CPTED سومیتا شینها (معمار مشهور اکولوژیک)، درباره نقشی که شهرسازان و معماران در امنیت زنان در شهر بازی می‌کنند، معتقد است: «سازندگان فضاها و ساختمان‌ها، معماران، برنامه‌ریزان و طراحان شهری، مسئولیت اجتماعی گسترده‌تری برای ایجاد چشم‌انداز خوب و بناهای کاربردی دارند و این همان تأثیر زیرکانه‌ای است که معماران و طراحان و برنامه‌ریزان دارند»

برنامه‌ریزی برای هر فضای شهری بدون توجه به امنیت آن، افزایش هزینه‌هایی چون روزآمد ساختن یا به هنگام کردن آن با استفاده از تجهیزات ایمنی و افزون بر تعداد کارکنان امنیتی را در پی خواهند داشت. بررسی نتایج پروژه‌های مرتبط با امنیت زنان در شهر حاوی آموزه‌هایی است که به طور خلاصه به آن‌ها اشاره می‌شود:

- برنامه‌ریزی حمل و نقل عمومی

الف) معمولاً زنان بیش‌تر از مردان متکی به وسایل حمل و نقل عمومی و حرکت پیاده هستند. اما حمل و نقل عمومی با دو خطر اصلی روبه‌رو است: نخستین مشکل ناشی از انتظار کشیدن مسافران در ایستگاه‌های دور و خلوت اتوبوس‌ها یا مترو است که زمینه را برای دزدی و خشونت فراهم می‌سازد. دوم، کمبود کارکنان و نگهبانان در ایستگاه‌های دور و خلوت است که باعث ناامنی و هراس بیش‌تر مسافران، بویژه زنان می‌شود. البته محدودیت‌های امکانات موجب شده است که در این زمینه اولویت‌هایی در نظر گرفته شود و البته زنان در رأس این اولویت‌ها قرار دارند.

ب) گزینه دیگر برای افزایش ایمنی در شهر، بهبود نظام حمل و نقل عمومی به‌منظور آسایش رفاه بیش‌تر زنان، در جریان سفرهای شهری است. برخی اقدامات در این زمینه عبارت است: از افزایش کارکنان در ایستگاه‌ها، حضور راهنما در اتوبوس‌های شب و برقراری مسیرهای مینی‌بوس تا نزدیک خانه‌های مسافران.

- مکان‌یابی و طراحی پارکینگ در شهر

زنانی که با خودروی شخصی رانندگی می‌کنند در هنگام خرابی یا تصادف اتومبیل، در مکان‌های خلوت، با خطر و ناامنی روبه‌رو هستند. هم‌چنین پارکینگ‌های طبقاتی می‌تواند برای زنان ترس‌آور و نگران‌کننده باشد. پارکینگ‌های اتومبیل اصولاً برای رفت و آمد اتومبیل‌ها طراحی می‌شود، ولی معمولاً به تأمین مسیرهای پیاده‌رو و روشنایی مناسب برای آن‌ها، که لازمه فرایند پارک کردن است، توجه لازم و کافی نمی‌شود. توصیه شده است که بخش‌های جلویی پارکینگ‌ها به زنان اختصاص داده شود.

- برنامه‌ریزی و طراحی شهرک‌ها و مجتمع‌های مسکونی

از جمله اقدامات در این زمینه می‌توان به ایجاد فضاهای فعال و پرجاذبه میان بلوک‌ها و اطراف پارکینگ‌ها و توسعه فضاهای "نیمه خصوصی" اشاره کرد که باعث جلب علاقه ساکنان به حضور و حفاظت از آن‌ها می‌گردد. هم‌چنین راه‌های دسترسی باید به

فضاهای شهری می‌تواند به امنیت فضاها و جلب زنان و سایر گروه‌های آسیب‌پذیر کمک کند (ضابطیان و رفیعیان، ۱۳۸۷: ۵۰).

## ۶. شهر بناب و معرفی محدوده سایت

شهرستان بناب با وسعت ۷۷۹ کیلومتر مربع در جنوب غربی استان آذربایجان شرقی و در جلگه‌ای صاف و هموار قرار دارد. براساس نتایج سرشماری عمومی نفوس و مسکن در سال ۱۳۹۰، جمعیت شهرستان بناب در حدود ۱۲۹۷۹۵ نفر و جمعیت مرکز این شهرستان ۷۹۸۹۴ نفر و تعداد ۳۷۳۸۰ خانوار است. محله فرهنگیان واقع در شمال غربی بناب با جمعیتی بالغ بر ۲۱۶۰ نفر، از لحاظ حوزه نفوذ و خدمات‌رسانی به منطقه نقش محله‌ای و فرامحله‌ای قرار دارد. محله کوی فرهنگیان در حدود سال ۱۳۶۰ در جهت اجرای سیاست زمین شهری دولت جمهوری اسلامی در اختیار قشر فرهنگی و کارمند شهرستان بناب قرار گرفت. ابتدا قسمت میانی و واحد همسایگی هسته مرکزی شکل گرفت و پس از آن از سال ۱۳۷۵ کوی میلاد با حضور قشر بالای جامعه توسعه یافت (<http://www.ostan-as.gov.ir>)



تصویر شماره ۱: پلان شهر و محدوده سایت، مأخذ: [www.earth.google.com](http://www.earth.google.com)

در معرض دید نیستند، به همین دلیل به آن‌ها "مکان‌های فراموش‌شده" می‌گویند زیرا فضا در این محله‌ها به گونه‌ای است که امکان مشاهده کامل فضا از خیابان و معابر میسر نیست. بیش از ۸۷ درصد از اهالی معتقدند که ساختار محله به گونه‌ای است که از ورود غریبه به بافت داخلی آگاهی ندارند. حتی داخل محله از نظر فضایی و کالبدی فعالیت‌هایی به شکلی مخفی انجام می‌شود که ارتباط چندانی با سایر فعالیت‌ها ندارند و محله از بُعد سرزندگی و نشاط فاصله می‌گیرد. وجود فضاها و فعالیت‌ها در گوشه و کنار محله (نقاط خاموش) در واقع نظارت محلی را که همان چشم‌های خیابان هستند، از محله سلب کرده است.

### ۳-۶. کنترل نفوذپذیری

در این محله به علت تعریف نشدن مرز قلمرو عمومی و قلمرو خصوصی که همان نیمه‌عمومی و نیمه‌خصوصی است، بیش از ۵۳ درصد از پاسخگویان معتقدند که فضاهای نیمه‌خصوصی حتی با تغییر درکف‌سازی یا تغییر در منظرسازی یا کاشت گیاهان جداسازی نشده است. ۸۵ درصد از پاسخگویان به علت عدم کنترل تعرض موتورسیکلت‌ها به حریم عابران پیاده از این مسأله شاکی بودند. به علت نفوذپذیری بالای محله و ماشین‌رو بودن بیش‌تر

گونه‌ای طراحی شود که سرراست، روشن و قابل رؤیت باشد و در حد ممکن از ایجاد گوشه‌های بن بست و کور پرهیز گردد.

### - راهنماهای طراحی

در شهرهای مختلف جهان به کمک نهادهای مسئول شهری راهنماهایی برای طراحی و سامان‌دهی فضاها و تسهیلات شهری تدوین شده است که در نهایت به طور مستقیم و غیر مستقیم به رفاه و امنیت شهری، بویژه برای زنان کمک می‌کند. از جمله می‌توان به راهنماهای مربوط به روشنایی، مقاومسازی ساختمان، فضای باز، پارکینگ‌ها، ساختمان‌های تجاری، مرکز شهری، تقاطع‌ها، ایستگاه‌های مترو، پیاده‌راه‌ها، اتوبوس، باجه‌های تلفن و غیره اشاره کرد.

### - ضوابط منطقه‌بندی

به نظر می‌رسد که رویکرد جدا کردن کاربری‌های اصلی مثل کار و مسکن یکی از عوامل مؤثر در خلوت کردن خیابان‌ها و مراکز شهری، در هنگام شب است. به همین دلیل ایجاد تنوع در فعالیت‌ها و کاربری مختلط علاوه بر کمک به سرزندگی و جاذبه

فضای بیکران و خالی، اضطراب‌آور با در نظر گرفتن مقیاس انسانی در فضاهای شهری در سطح محله فرهنگیان ۱ و اطراف آن مورد بررسی قرار گرفت و معضلات متعددی شناسایی شد که در نمودار شماره ۳ آمده است.

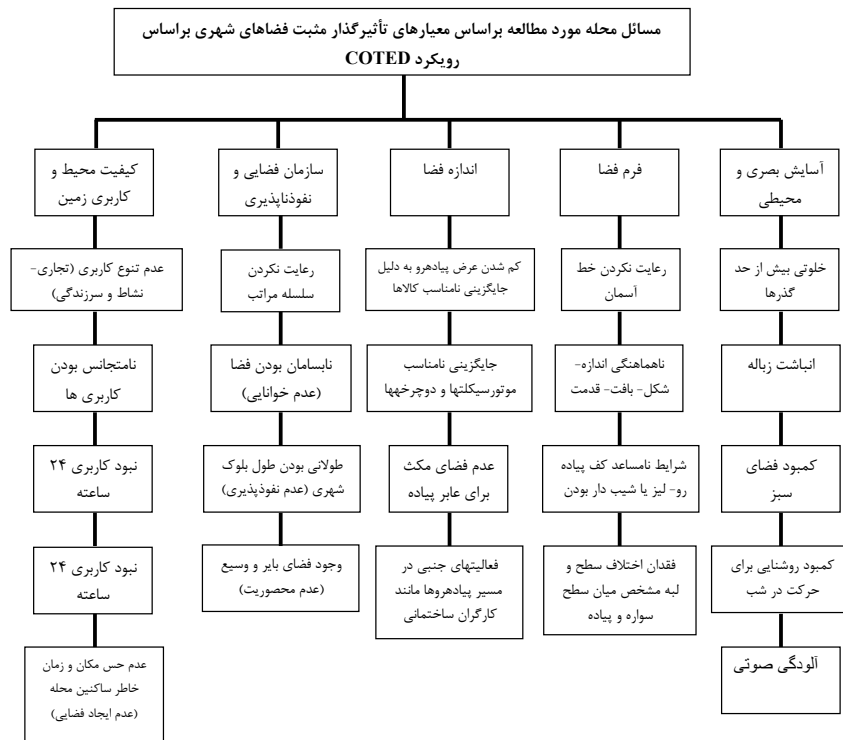
با توجه به نتایج ۵۰ پرسشنامه تکمیل شده توسط زنان ساکن در محله معیارهای کالبدی تأثیرگذار در کاهش جرم‌خیزی فضا بر اساس رویکرد CPTED به شرح ذیل است:

### ۱-۶. اندازه فضا

در این مکان‌ها به دلیل وجود فضاهای خالی بسیار زیادی در سطح محله، نزدیک به ۴۰ درصد فضاها انسانی هستند؛ یعنی حد و مرز فضا کاملاً قابل ادراک و از هر نقطه قابل مشاهده است. ولی از طرفی به علت داشتن فضاهای بایر زیاد و داشتن نقاط پرت و معابر فرعی، انسجام کالبدی ناقصی دارند که مانع از القای مقیاس انسانی شده است؛ به گونه‌ای است که صدای کمک‌خواهی تا فاصله ۲۵۰ متر به گوش نمی‌رسد.

### ۲-۶. فرم فضا (قابلیت نمایانی فرم)

در محدوده مورد نظر، به دلیل وجود کنج‌ها و گوشه‌های فراوان و نقاط خاموش، امنیت کافی وجود ندارد. این مکان‌ها همیشه



نمودار شماره ۳: مسائل منطقه مورد مطالعه براساس معیارهای تأثیرگذار در امنیت فضاهای شهری براساس رویکرد CPTED

کوچه‌ها، محرمیت و آرامش کمرنگ شده و حتی بازی کودکان مورد تهدید و تعرض قرار گرفته و درجه امنیت محله و محصوریت آن به شدت پایین آمده است.

#### ۴-۶. کیفیت کلی سکونت در محله‌های مجاور فضا

براساس مطالعات میدانی ۶۳ درصد از پاسخگویان به علت وجود ساختمان‌های مخروبه و نیم‌ساخته بین ساختمان‌های مسکونی که موجب عدم امنیت در محله و مکان مناسبی برای مخفی شدن و وقوع جرم است، شکایت دارند. حتی به دلیل نبود امنیت، کودکان نیز در نزدیکی محل سکونت خود نمی‌توانند آزادانه و با آرامش بازی کنند. به دلیل خلوت بودن و کم بودن تراکم جمعیت این نبود امنیت تشدید می‌شود. در این محله حس تعلق خاطر نیز ضعیف است.

#### ۵-۶. اختلاط کاربری‌ها

۷۰ درصد از پاسخگویان معتقدند که محله فاقد تنوع کاربری است. آن‌ها خواهان فعالیت‌های دائمی و سرزنده بودند؛ فعالیت‌هایی که حس زندگی را القا کنند؛ کاربری‌هایی که در بدنه فضای شهری نقاط خاموش و غیر فعال ایجاد شود. قریب به ۹۰ درصد از آن‌ها از کمبود کاربری‌های فرهنگی- مذهبی و فضای سبز شکایت داشتند.

#### ۷. تحلیل یافته‌ها و آزمون فرضیه‌ها

فرضیه اول: کاربری‌های ۲۴ ساعته پاسخگویی مناسب برای امنیت فضای شهری است.

فعالیت ۲۴ ساعته با توسعه نسبتاً پرتراکم مسکونی در محدوده جذب مشتریانی پیاده‌راه ترویج می‌شود. ساکنان واحدهای مسکونی همان‌طور که به سمت کاربری‌های خدماتی، مغازه‌ها، مراکز فرهنگی، بوستان‌ها و منازل دوستان و فامیل در طول روز و شب حرکت می‌کنند،

فعالیت پیاده را بعد از ساعات کار به وجود می‌آورند. مطالعات انجام شده توسط شرکت‌های هدایتگر سرمایه‌گذاری راهبر ملی، بارها و بارها نشان داده‌اند که شهرهای ۲۴ ساعته بیش‌ترین فرصت‌های سرمایه‌گذاری سودآور سالم را به وجود می‌آورند و به دلیل مزایای نظارت شهروندی ایمن تر هستند.

فرضیه دوم: محله‌هایی که دارای کاربری متنوع‌تری هستند، نسبت به محله‌های تک کاربری امن تر هستند.

محدوده‌های پیاده و کاربری مختلط این پهنه‌ها، فعالیت را در خیابان‌ها در تمامی اوقات روز افزایش داده است و به عنوان مکان اصلی ملاقات برای مردم در بیرون از خانه می‌توانند این نوع از رفتار اجتماعی پر معنا را تشویق کنند. این تکثر فعالیت‌ها (بازار خودارضای حس کنجکاوی فردی، اتلاف وقت، نمایش خود و ارتباط و زندگی با یکدیگر در این صحنه نمایش مردمی، محل اجتماع همگانی) تصور عمومی را از فضای پیاده‌راه شکل می‌دهد.

لبه فعال لبه‌ای است که اجازه نوعی حرکت یا رابطه بصری بین فرد بیرونی و فعالیت‌های داخلی را فراهم می‌آورد. در پایین‌ترین حالت حداقل می‌تواند مشاهده‌ای ساده باشد؛ مثلاً یک ویترین یا مردم در حال کار. حتی در توسعه مسکونی تک عملکردی هم این امکان وجود دارد که لبه‌های فعالی به وجود آید.

فرضیه سوم: به نظر می‌رسد برای ایجاد امنیت و رابطه شهروندی در فضای شهری، زنان و مردان با سهمی برابر سهیم هستند.

یکی از متداول‌ترین راه‌حلی‌هایی که برای افزایش حضور زنان در فضاهای عمومی به کار می‌رود، تفکیک جنسیتی است. فضاهای عمومی نظیر زمین‌های بازی و ورزش، محوطه‌های فعالیت‌های تخصصی و... سهولت بهره‌برداری از فضا را به ویژه برای زنان فراهم می‌کند که تا حد زیادی می‌تواند در کاهش احساس ناامنی در زنان مؤثر باشد. اما مسأله‌ای که



به منظور دستیابی به اهداف و ارائه راهبردها، با توجه به اطلاعات اولیه استخراج‌شده از مطالعات میدانی، از روش تحلیلی SWOT استفاده گردید (۷). گام اول در مراحل برنامه‌ریزی راهبردی تعیین رسالت، اهداف و مأموریت‌های سازمان است و پس از آن می‌توان از طریق تحلیل SWOT که یکی از ابزارهای تدوین راهبرد است، برای سازمان راهبردی متناسب با محیط آن تدوین کرد. با استفاده از این تحلیل می‌توان ضمن تجزیه و تحلیل محیط‌های داخلی و خارجی سازمان، تصمیم‌هایی اتخاذ نمود که قوت‌های سازمان را با فرصت‌های محیطی متوازن سازد (پیرس و رابینسون، ۱۳۸۸: ۳۰۹-۳۰۷).

در این باره مطرح می‌شود این است که با تفکیک جنسیتی ماهیت فضاهای عمومی که به آن اشاره شد، تغییر می‌کند و در نهایت به فضایی نیمه عمومی - خصوصی تبدیل می‌شود و مفهوم اجتماعی را از فضا سلب می‌کند و آن را از فضای اجتماعی به فضای کارکردی تنزل می‌دهد. در جامعه‌ای که فضاهای عمومی آن پاسخگوی نیازهای عادی زنان نیست، در پیش گرفتن چنین راه‌حلی، رسیدن به راه چاره درست و منطقی را دشوارتر و زنان را از مطالبه حقوق‌شان در زمینه فضاهای عمومی انسانی و عدالت‌محور دور می‌نماید. لذا این که تا چه حد و در چه مواردی این جداسازی، سازنده یا مخرب خواهد بود، جای بحث دارد.

جدول شماره ۲: تحلیل مسائل محدوده مورد مطالعه در قالب جدول سوات

| ردیف | جنبه‌ها   | قوت‌ها  | ضعف‌ها  | فرصت‌ها  | تهدیدها   |
|------|---|---|---|--|---|
| ۱    | جمعیت و اجتماع                                    | - پایین بودن میانگین سنی افراد محله<br>- رفاه نسبی متوسط و بالای جامعه،<br>- نسبت بالای زنان به مردان در این محله (چون حضور زن در محله باعث امنیت می‌شود)               | - تراکم کم و لکه‌ای جمعیت،<br>- عدم مشارکت اهالی در محله  | - وجود شاخص‌های توسعه پایدار برای محله‌ها هم جهت افزایش امنیت و سرزندگی (افزایش جمعیت)،<br>- ایجاد مراکز محلی برای بالا بردن حس اجتماعی افراد                  | - همجواری با سکونتگاه‌های غیر رسمی،<br>- افزایش گسترش افقی محدوده سایت  |
| ۲    | کنترل نفوذپذیری نظام حرکتی و دسترسی شبکه‌های محلی | - شبکه معابر شریانی و استخوان‌بندی اصلی شهر که در جوار آن قرار دارد و تقریباً حدود محدوده را تعیین میکند،<br>- وجود سازمان اتوبوسرانی و نقش آن در تسریع حمل و نقل مسافر | - عدم تعریف پیاده‌مداری،<br>- عدم تعریف محیط‌های مطلوب پیاده‌روی،<br>- وجود سرعت زیاد وسایل نقلیه،<br>- وجود دسترسی متعدد محلی به خیابان‌های اصلی   | - وجود کاربری مختلط در لبه پیاده‌روها،<br>- ایجاد سرعت‌گیر برای کم کردن سرعت در خیابان‌های محلی،<br>- طراحی مناسب شبکه‌های دسترسی و نظام سلسله مراتبی آن       | - نبود فضای مناسب برای بازی کودکان در محله،<br>- وجود دسترسی‌های نامناسب،<br>- پایین آمدن بیش از حد امنیت و محصوریت در محله |
| ۳    | کیفیت کلی سکونت در محیط و محلات مجاور             | - مشرف بودن ساختمان‌ها به فضای عمومی (کوچه و خیابان)،<br>- ارزش عملکردی بافت به عنوان بافت میانی  | - عدم آگاهی از ورود غریبه‌ها،<br>- نبود امنیت در ساعات خلوتی و پایانی شب،<br>- تعادل در فضاهای پر و خالی،<br>- عدم تعریف مرکز محله‌ای،<br>- کمبود فضاهای عمومی،<br>- عدم ترکیب مناسب توده و فضا،<br>- خلوت بودن بیش از حد<br>- عدم تعریف واحد همسایگی،<br>- عدم هماهنگی بافت‌های ساختمانی،<br>- عدم احداث فیلتر بین کاربری‌ها | - شناخت و بررسی فضاهای بدون دفاع،<br>- ارتقای قلمروهای نیمه عمومی،<br>- آمیزه‌های از ریزدانه‌گی و درشت‌دانه‌گی به ارتقای امنیت کمک می‌کند،<br>- افزایش روشنایی | - یکنواختی بیش از حد در سکناس‌های محله‌ها،<br>- پدید آمدن سکوت و خاموشی مطلق شبانه  |
| ۴    | سازمان فضایی محله و فرم فضا                       | - عدم غلبه فضا بر انسان و داشتن مقیاس انسانی  | - مکان‌یابی بهینه فضاها در اساس و اصول طراحی شهری،<br>- نبودن تباين (روشنایی در شب)،<br>- حد و مرز واحدهای عمومی با خصوصی یا گسترش قلمرو نیمه عمومی   | - وجود هویت و علاقه به محله،<br>- وجود زمین‌های با توپولوژی مناسب برای توسعه برنامه‌ریزی شده،<br>- جایگزینی واحدهای ایستا با واحدهای پویا                      | - گذرهایی که به علت یکنواختی از نظر روانی خسته کننده است،<br>- عدم حس القای سرزندگی و حس تعلق خاطر                          |

| ردیف | جنبه‌ها                                  | قوت‌ها  | ضعف‌ها  | فرصت‌ها  | تهدیدها  |
|------|--|---|---|--|--|
| ۵    | کاربری زمین                              | - وجود زمین‌های بایر موجود در داخل محله‌ها،<br>- وجود ارتباط ادراکی و فعالیتی به دلیل اختلاف ارتفاع‌ها در کف (پیوستگی در کف باعث آرامش ساکنان می‌شود) | - نبود تنوع کاربری‌ها،<br>- عدم جاگزینی درست کاربری‌ها در سطح محله  | - ایجاد کاربری‌های ۲۴ ساعته،<br>- وجود فضای خالی برای گسترش فضاهای سبز و تفریحی  | - عدم هماهنگی و تناسب بین نیازها و ساختار کاربری‌ها،<br>- وجود فرم‌های فضا گوشه در محله<br>- وجود فضاهای خطی<br>- اجتناب از تراکم نوع خاصی از کاربری‌ها در یک خیابان محلی<br>- فراتر از نیاز ساکنان محله |
| ۶    | سازمان کالبدی و استخوان‌بندی، اندازه فضا | - برخورداری از ظرفیت توسعه‌های درون شهری  | - طولانی بودن بلوک شهری یا عرض بودن آن، در نتیجه عدم نفوذپذیری،<br>- وجود فضای بایر و وسیع و در نتیجه عدم محصوریت،<br>- عدم خوانایی، وجود کنج و گوشه‌ها،<br>- عدم تیان،<br>- نبود پیوستگی در خط آسمان بدنه‌ها (باعث سر در گمی می‌شود) | - وجود فضاهای بایر شهری و جایگزین و اختصاص دادن آنها به فضاهای مورد نیاز و کمیوندها،<br>- استقرار پوشش گیاهی مانند درختان با بدنه‌ها به صورت یک رمز فیزیکی (ساکنان محله با وجود آن آرامش می‌یابند) | - کاهش تعداد مسیرهای پیرامونی در نتیجه کم شدن عابران پیاده و از بین رفتن سرزندگی و امنیت،<br>- تفکیک خرد فضاها توسط عوامل کالبدی صلب (مانند دیوار باعث ایجاد کنج و در نتیجه فضایی برای عدم امنیت می‌شود) |

### نتیجه‌گیری

دانسته‌اند. بدیهی است که این جداسازی در مواردی، که امکان حذف ناامنی‌های شهری از راه‌های دیگر نباشد، بسیار مؤثر و مفید است. اما آیا این راه حل را می‌توان در تمامی فضاها و حوزه‌های عمومی عملی کرد؟ آیا این راه حل به طور ریشه‌ای مشکل را حل می‌کند یا با تغییر ماهیت فضاهای عمومی فقط صورت مسأله را پاک می‌کند؟

با توجه به آموزه‌ها و راهکارهای مطرح شده، برنامه‌های راهبردی ذیل در محدوده مورد مطالعه پیشنهاد می‌گردد:

- هرچه مقیاس اندازه فضا انسانی‌تر باشد، به نحوی که حد و مرز آن قابل احساس و ادراک شود و نیز فضاهای فرعی و پرت کم‌تری در اطراف وجود داشته باشد، فضا از طرف شهروندان امن‌تر احساس می‌شود.

- هرچه جریان فعالیت‌ها در فضا در طول اوقات روز (حتی در ایام تعطیل) و اوقات شب (حتی بعد از نیمه شب) مستمرتر باشد، به نحوی که مانع بیش از حد خالی شدن (متروک شدن موقتی) گردد، فضا از امنیت بیش‌تری برخوردار است.

- هر چه در فرم کالبدی، شکاف و محل‌های مخفی شدن و همچنین موانع کاهش‌دهنده دید در سطح فضا کمتر باشد، به نحوی که قابلیت رؤیت فضا بیش‌تر باشد، یا هر چه کاربرد عناصر غیر کالبدی اعم از درخت و پوشش گیاهی در سطح محوطه سازمان یافته‌تر طراحی شده باشد و تحت نظارت و نگهداری بهتری قرار گیرد، فضا از ضریب امنیت بیش‌تری برخوردار خواهد شد و امکان اجرای اعمال مجرمانه اعم از تعرض به آسایش شهروندان کاهش می‌یابد.

- اگر معماری ساختمان‌های مجاور از حیث کاربرد پنجره و بالکن اصلی و جانبی طوری باشد که اشراف ساختمان‌ها از آن طریق بر فضای مجاور بهتر و کامل‌تر شود، به نحوی که امکان نظارت غیر رسمی را بر فضا فراهم سازد، در فضا احساس امنیت بیش‌تری ایجاد می‌شود.

امنیت دارای ابعاد عینی و ذهنی است. ابعاد عینی بر اساس آمار وقوع جرم و جنایت قابل توصیف است، اما ابعاد ذهنی که از آن با عنوان احساس امنیت یاد می‌شود، تأثیرپذیری زیادی از عوامل روان‌شناختی دارد. افزایش امنیت و آسایش روحی - روانی باعث ایجاد حس تعلق خاطر در بین شهروندان می‌شود. یافته‌های این بررسی حاکی از آن است که هرچه دسترسی و نفوذپذیری نمادین بصری و کالبدی کنترل‌شده‌تر باشد، امکان وقوع جرایم به همان نسبت نیز قابل کنترل است. اما در اینجا اولویت پژوهش در ایجاد امنیت در فضاهای عمومی شهری برای زنان است. در این باره رعایت استانداردهای طراحی CPTED در محیط مسکونی باعث کاهش جرم‌خیزی و وقوع جرم در محله می‌گردد. ولی این مورد برای ارتقای سطح احساس امنیت ساکنان به خصوص زنان کافی نیست. از جمله مسائلی که با انقلاب اسلامی در سطح جامعه ایران رایج گشت، جداسازی جنسیتی در برخی فضاهای عمومی بود. برای مثال زنان از ورود به ورزشگاه‌ها منع شدند، در اتوبوس‌ها و وسایل نقلیه عمومی فضاهای اختصاصی برای زنان شکل گرفت، بوستان‌های ویژه زنان و سالن‌های ورزشی مختص بانوان و تاکسی ویژه زنان و ... به وجود آمد. این فعالیت‌ها منجر به تغییر ماهیت فضاهای عمومی به نیمه عمومی - نیمه خصوصی شد. تفکیک جنسیتی گسترده در ایران باعث خصوصی شدن بعضی حوزه‌ها که ذاتاً عمومی هستند، شده است. از سوی دیگر در فضاهایی که هنوز به واقع عمومی مانده‌اند، به دلیل ریشه‌دار بودن فرهنگ مردسالارانه ایرانی - اسلامی، حضور مردان مسلط است.

با وجود تمامی مزایا و معایب این اقدام می‌توان گفت با توجه به دیدگاه جمعیت آماری این بررسی، افراد بسیاری از فرضیه جداسازی-های جنسیتی در فضاهای عمومی استقبال کرده و آن را راه چاره‌ای برای افزایش احساس امنیت خود در این فضاها

۶. صالحی، اسماعیل (۱۳۸۷)، «ویژگی‌های محیطی فضاهای شهری امن، مرکز مطالعات و تحقیقات شهرسازی و معماری ایران، تهران».
۷. ضابطیان، الهام و رفیعیان، مجتبی (۱۳۸۷)، «درآمدی بر فضاهای امن شهری با رویکرد جنسیتی»، *مجله جستارهای شهرسازی*، شماره ۲۴-۲۵.
۸. ماندل، رابرت (۱۳۷۹)، *چهره متغیر امنیت ملی*، ترجمه پژوهشکده مطالعات راهبردی، پژوهشکده مطالعات راهبردی، تهران.
۹. محمدی، مریم (۱۳۸۷)، «بررسی ملاحظات جنسیتی در برنامه‌ریزی و طراحی شهری: زنان و رویکرد عدالت جنسیتی در توسعه پایدار»، *مجله جستارهای شهرسازی*، ش ۲۴-۲۵.
۱۰. مدنی پور، علی (۱۳۷۹)، *طراحی فضای شهری: نگرشی بر فرآیند اجتماعی- مکانی*، ترجمه فرهاد مرتضایی، شرکت پردازش و برنامه‌ریزی شهری، تهران.
۱۱. مودن جامی و محمد هادی (۱۳۸۷)، «مقدمه‌ای بر امنیت و مؤلفه‌های آن»، *فصلنامه دانش انتظامی*، پیش شماره ۱.

12. Brown low, Alec (2005), "A geography of men- sfear, Department of Geography and Urban studies", Temple University, Philadelphia, PA 19722, Geoforum 36, www.elsevier. Com/locate/geoforum.
13. Cozen, P.M; saville, C; Hillier, D (2005), Crime prevention through environ mental design (CP TED): a review and modern bibliography", *property Management*, Vol.23No.5,pp.328-356.
14. Howard, John (1999), "FEAR of CRIME", *society of Alberta*, www.elsevier.com.
15. John M. Lubuva and Anna Mtani (2004), "Urban space and security: A case of the Dares salaam", *safety Audits for woman*, Dar es salaam, Tanzania, p13-17.
16. Kelly, Eric Damian, Crabtree, Dain (2009), *Securing The Built Environment: An Analysis Crime Prevention Through Environmental Design*, Ball State University, Muncie, Indiana.
17. Koskela a, Hille, painb, Rechel (1999), "Revisiting fearahd place: women's fear of attack and built Environment". *A Department of Geography*, university of Helsinki.
18. Lipton, Stuart (2003), *The value of public space: How high quality parks and public spaces create economic, social and environmental value*, www.cabespace.org.uk Available from
19. Lynch, Kevin (1972), *The openness of open spcee*, Arts of environment Aidan Elis.
20. Lyon, David (2007), Surveillance, Security and Social Sorting Emerging Research Priorities, *International Criminal Justice Review*, September, vol. 17 no. 3 161-17.
21. Minnery, John, Lim, Bill (2005), "Measuring Crime Prevention Through Environmental Design", *Journal of Architectural And Planning Research*, vol. 330
22. p. Cozens (2008), *Crime Prevention through Environmental Design in western Australia: Planning for Sustainable Urban Futures*, Department of Urban and Regional Planning, Curtin University of Technology, Western Australia.

- هرچه قلمروهای خصوصی، نیمه خصوصی و نیمه عمومی، از قلمروهای عمومی به نحو مشخصی از یکدیگر متمایز شوند، امکان نفوذپذیری فیزیکی و بصری در آن از سطح عمومی به سطح خصوصی کنترل شده‌تر است و امکان وقوع جرایم نیز به همان نسبت قابل کنترل به نظر می‌رسد.
- هرچه وضعیت روشنایی فضاهای اصلی و جانبی مکان در شب کیفیت بهتری داشته باشد، به نحوی که زوایای کمتری در فضاها و در طول معابر رؤیت شود، احساس امنیت بیش تری به وجود می‌آید.
- هر چه امکان دسترسی و جابه‌جایی از طریق امکانات حمل و نقل عمومی تحت نظارت (هم از نظر کیفیت و کمیت هم از نظر تنوع و راحتی) بیش تر باشد، احساس امنیت بیش تری برای شهروندان در جابه‌جایی از فضاهای سکونت به فضاهای عمومی و بر عکس ایجاد می‌نماید.

- هر چه میان ساختمان‌های مسکونی، زمین‌های بایر، متروک یا ساختمان‌های مخروبه و نیز ساختمان‌های نیمه تمام و رها شده کمتری وجود داشته باشد، از دید شهروندان فرصت جرم‌خیزی کاهش می‌یابد.
- هرچه در ترکیب و توزیع کاربری‌های زمین، کاربری‌های فعال شبانه روزی وجود داشته باشد و هر چه در ترکیب و توزیع کاربری‌ها (منطقه‌بندی) تنوع بیش تری ایجاد شود، انتظار می‌رود با تقویت نظارت اجتماعی، امنیت بیش تری تأمین شود.

### پی‌نوشت‌ها

1. visibility and surveillance
  2. defensible space or territoriality
  3. legibility or permeability
  4. scale space
  5. mixed land use
  6. Sumita shinha
۷. SWOT سرواژه عبارت قوت‌ها (Strengths)، ضعف‌ها (Weaknesses)، فرصت‌ها (Opportunities) و تهدیدها (Threats) است.

### فهرست منابع و مراجع

۱. افروغ، عماد (۱۳۷۷)، *فضا و نابرابری اجتماعی*، ارائه الگویی برای جداگزی فضایی و پیامدهای آن، انتشارات دانشگاه تربیت مدرس، تهران.
۲. پیرس و رابینسون (۱۳۸۸)، *برنامه‌ریزی و مدیریت استراتژیک*، ترجمه سهراب خلیلی شورینی، انتشارات یادواره کتب.
۳. رفیعیان، مجتبی و علی عسگری (۱۳۸۱)، *سال‌مندان و ضرورت آمایش فضاهای شهری*، همایش بین‌المللی سال‌مندان، دانشکده بهزیستی و توانبخشی دانشگاه تهران.
۴. زنجانی‌زاده، هما و اعزازی، شهلا (۱۳۸۱)، «زنان و امنیت شهر»، *مجله ادبیات و علوم انسانی مشهد*، شماره ۳۴.
۵. ساروخانی، باقر. نویدنیا، منیژه (۱۳۸۵)، «امنیت اجتماعی خانواده در محل سکونت در تهران»، *فصلنامه تأمین و رفاه اجتماعی*، ش ۲۲.

23. Reynald, Danielle M. , Elffers, Henk (2009), The Future of Newman's Defensible Space Theory Linking Defensible Space and the Routine Activities of Place, **European Journal of Criminology**, January, vol. 6 no. 125.23-
24. Roth rock, Sara E (2010), **Antiterrorism design and public safety : reconciling CPTED with the post**, Massachusetts Institute of Technology, Dept. of Urban Studies and Planning.
25. Un-habitat(2007), **enhancing urban safety and security: global report on human settlement 2007**, Nairobi, Kenya.
26. Walzer, M (1986), Pleasures and costs of urbanity. Dissent 33 (4). pp 420475 Walzer Woolley, H, (2003) urban open spaces. Landon, spon press.