

تجربه ساخت مصالح در معماری معاصر ایران*

محمدجواد مهدوی نژاد**، مهتاب کامیاب^۱

^۱ استادیار دانشکده هنر و معماری دانشگاه تربیت مدرس، تهران، ایران
^۲ کارشناس ارشد معماری، دانشگاه آزاد اسلامی واحد رباط کریم، تهران، ایران

تاریخ پذیرش: ۹۲/۸/۱۲

تاریخ دریافت: ۹۲/۵/۱۰

چکیده

در معماری معاصر ایران، نمونه‌های متنوعی از مساجد مشاهده می‌شود و ادبیات موضوع نشان‌دهنده آن است که مساجد و مصلاها مرکز انتشار مباحثی درباره مسائل اجتماعی زمان خود بوده و رابطه مستقیمی با تمامی اقشار جامعه برقرار نموده‌اند. عملکرد این گونه بناها تنها ترویج شعائر مذهبی نبوده، بلکه سایر عوامل مؤثر در زندگی اجتماعی مردم را نیز در بر گرفته است. برخی مصلاها نیز چنین کارکردهایی داشته‌اند. پرسشی که در این پژوهش پس از بررسی مصلاهای دوران گذشته و مقایسه آن‌ها با مصلاهای معاصر مطرح می‌شود، این است که طراحان این گونه فضاها مذهبی با چه مسائلی روبه‌رو بوده‌اند؟ چه ضوابط و مقرراتی را در طراحی مورد نظر داشته‌اند؟ برای پاسخ‌گویی به پرسش‌های تحقیق، در ابتدا چستی مفهوم «مصلا» و فلسفه وجودی آن تبیین و سپس بر اساس آن چارچوب نظری پژوهش تدوین گردید. در مرحله بعد بر اساس چارچوب نظری ترسیم شده، مصلاهای معاصر ایران تجزیه و تحلیل شده‌اند. دستاوردهای حاصل از پژوهش، نشان‌دهنده آن است که در طراحی مصلاهای معاصر، ویژگی‌هایی هم‌چون، دسترسی‌های شهری به مجموعه و ارتباط صحیح ترافیکی با محوریت رفاه مردمی، به کارگیری اصول ساختاردهنده‌ای در طرح که ریشه در معماری سنتی دارند، تجهیزات سرمایشی و گرمایشی مناسب و استفاده از مصالح مدرن از موارد مورد نظر طراحان بوده است.

واژگان کلیدی: مصالح، ضوابط و مقررات، هویت ایرانی-اسلامی، معماری معاصر ایران.

۲۹۸). این مطالب نشان‌دهنده آن است که فضاهای باز بیش تر برای تجمع مردم شهر در شادی‌ها، به خصوص اعیاد، استفاده می‌شده است. تفریح و نشاط مردم در چنین روزهایی، هم به علت اعیادی است که دور هم جمع می‌شوند، و هم به علت نمازی است که در آن روز به پا می‌دارند. معمولاً در اطراف این مکان، جوی آب یا قناتی وجود داشته که بیش تر برای وضو استفاده می‌شده است. عملکرد مساجد، برگزاری نمازهای اعیاد مذهبی بوده و با توجه به شرکت گسترده مردم، نسبتاً وسیع بود و احتمالاً به همین علت، در خارج از بافت‌های شهری مکان‌یابی می‌شدند.

۱-۲. مصلای پیامبر اکرم (ص)

هنگامی که پیامبر اکرم (ص) در شهر مدینه استقرار یافت، نمازهای بومیه را در مسجد همجوار منزل خود اقامه می‌فرمود و دیگر نمازها در مکانی واقع در جنوب غربی شهر در املاک بنی سلیمه برگزار می‌شد که خارج از دیوارهای شهر و مقابل قبرستان بقیع و در منطقه‌ای در شمال شرقی بر روی وادی قرار داشت. در مراسم نمازهای عید فطر و قربان، پیامبر اکرم (ص) و همراهانش عازم محل برگزاری نماز می‌شدند؛ در حالی که بلال نیزه به دست در پیشاپیش آنان حرکت می‌کرد. هم‌چنین گفته شده که نماز باران نیز در مصلای برقرار می‌شده است (مقصودی، ۱۳۸۷: ۱۱۴). این نمونه نشان‌دهنده آن است که نماز عید و به خصوص مکان برگزاری آن، در دوره ایشان از اهمیت بالایی برخوردار بوده است.

طبق تحلیل‌ها و مطالعات تطبیقی که در پایگاه اطلاع‌رسانی حوزه انجام شده، می‌توان نتیجه گرفت که این مصلای بعدها به نام مسجد غمامه یا مصلای تجدید بنا شد. مسجد غمامه یا مصلای فاصله پانصد متری مسجد النبی قرار دارد و رسول خدا (ص) در آن نماز عید را برگزار می‌کرد. این منطقه را که مناخه می‌نامند، محلی وسیع بود و در ایام عادی زائران شتران خود را در آن جا می‌خوابانیدند. نام‌گذاری این مسجد به «مسجد غمامه» از آن روست که زمانی به هنگام نماز و دعای آن حضرت، ابری بر بالای سر رسول خدا (ص) و مسلمانان سایه افکند و از این رو مسجد غمامه نامیده شد. این مسجد تا اواخر قرن نهم هجری، محل برگزاری نماز عید بوده است (URL1). بنای نخست آن در زمان عمر بن عبدالعزیز در همان محلی بود که رسول خدا (ص) نماز عید را برگزار می‌کرد. این مسجد بارها بازسازی شد و مورد استفاده عامه مسلمانان بوده است. طول مسجد ۲۶ متر، عرض آن در حدود ۱۳ متر و مساحت کل آن ۳۳۸ متر بود. این مسجد اکنون توسعه یافته و به سبکی نو ساخته شده است (تصویر شماره ۱). امروز خیابانی که العنبریه در حومه مدینه را به محل بازار "یعنی برالمناخه" متصل می‌کند، از مکان مذکور می‌گذرد. در این مکان در روزهای اول شوال و دهم ذی الحجه نماز عیدین برگزار می‌شد و نیز در روز دهم ذی الحجه دو بره خالدار در مراسم نماز ذبح می‌شد. در این محیط اکنون سه مسجد دیگر با نام‌های مسجد امام علی (ع)، مسجد ابوبکر و مسجد عمر وجود دارد که گویا جدیدالاحداث هستند. جدیدتر از آنها نیز مسجد عثمان است که در فاصله‌ای میان این مساجد و مسجد بلال ساخته شده است.

نماز یکی از واجبات مهم دینی است و به همین دلیل در میان امت اسلامی از جایگاه ویژه‌ای برخوردار است. در دین مبین اسلام برگزاری نمازهای واجب به جماعت توصیه شده است؛ از این رو، ساخت فضاهای و بناهایی که در خور نماز جماعت باشند، بسیار والا و ارزشمند تلقی شده است. در این میان طراحی و ساخت «مصلای» از اهمیت به‌سزایی برخوردار است. بینش دینی مبتنی بر نگاه اسلامی و جهان‌بینی الهی ایجاب می‌نماید که محل برگزاری نماز جمعه جایگاه ویژه‌ای در معماری ایرانی - اسلامی داشته باشد. در اهمیت موضوع نماز جمعه همین بس که در آیه ۹ سوره جمعه خداوند می‌فرماید: «ای کسانی که ایمان آورده‌اید، اگر در روز جمعه شما را برای نماز جمعه فراخوانند، به سوی خدا بشتابید و کسب و تجارت را رها سازید. این برای شما بهتر است، اگر بدانید». بر اساس ادبیات تخصصی موضوع، طراحی و ساخت مصلای از دیر باز جزو خاص‌ترین موضوعات معماری ایرانی - اسلامی بوده است. از یک سو مبانی نظری موضوع نشان می‌دهد که طراحی و ساخت مصلای در معماری سنتی این کشور جنبه‌ای آیینی داشته است و از سوی دیگر عمق راهبردی آن را باید در سابقه درخشان در گستره تاریخ هنر و معماری اسلامی ایران جستجو کرد. این مقاله ضمن ریشه‌شناسی موضوع، تجربه ساخت مصلای را، به عنوان بخشی از معماری معاصر ایران، مورد بازخوانی قرار می‌دهد.

۱. ادبیات موضوع

۱-۱. مفهوم واژه مصلای

واژه مصلای در لغت‌نامه دهخدا، به عیدگاه ترجمه شده و مکان برگزاری جشن و شادمانی است. در گذشته‌های نه چندان دور، صبح روز عید، اهالی شهر جامه نیکو می‌پوشیدند و بوی خوش استفاده می‌کردند و به دنبال امام جماعت می‌رفتند و به صورت منظم و الله اکبر گویان به محل نماز وارد می‌شدند و مراسم عید را به جا می‌آوردند (سلطان‌زاده، ۱۳۶۲). در بیش تر شهرهای بزرگ، رسم بر این بود که مراسم عید فطر و قربان و حتی نماز باران نیز در مصلای برپا شود. این سنت تا امروز نیز ادامه دارد. در کشورهای دیگر از جمله در شمال آفریقا مراسم عید قربان در مصلای برگزار می‌شود. این مصلای مکان وسیعی است با دیواری که یک محراب در آن قرار دارد. هم‌چنین در آن، جایگاه مرتفعی برای خطیب در نظر گرفته شده است (مقصودی، ۱۳۸۷: ۱۱۵) که نشان می‌دهد محراب نقشی فضا‌ساز در معماری اسلامی، خاصه فضاهای مذهبی ایران و کشورهای دیگر داشته است.

آندره گدار در تعریفی از «مصلای» آن را به معنی موضع الصلاه یا نمازگاه آورد، که فضایی باز و وسیع است و مردم به جماعت برای اقامه نماز عید در آنجا حضور می‌یابند؛ از این روست که مصلای را می‌توان عیدگاه نامید. بنابراین مصلای یعنی اجتماع خاص و عام در قطعه زمین وسیع و آزادی که محصور یا غیر محصور است و بر حسب افزایش یا نقصان وسعت و عدد سکنه شهر، گاهی مورد استفاده قرار می‌گرفته و گاهی متروک می‌شده است (گدار، ۱۳۶۷:



تصویر شماره ۱: مصلائی تجدید بنا شده غمامه، مأخذ: URL2

۲. مصلا در ایران ۱-۲. مجموعه مصلائی هرات

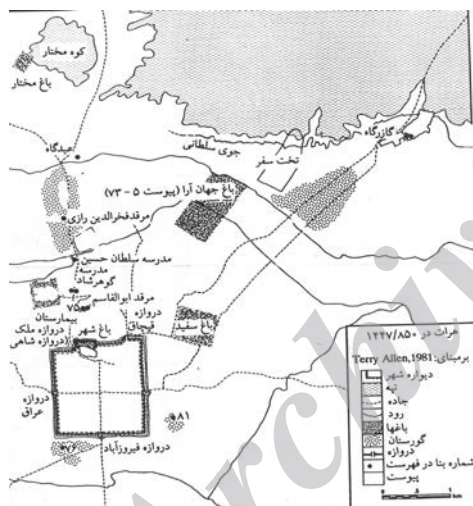
از مجموعه مصلائی هرات فقط قسمت ناچیزی باقی مانده است. این عمارت در سال ۱۸۸۵ م. به دستور عبدالرحمن خان به واسطه اصرار انگلیسی‌ها ویران شد. در حال حاضر در مجموعه مصلائی هرات از مسجد جامع و مدرسه معروف گوهرشاد، آرامگاهی گنبددار و دو مناره به جای مانده است (تصویر شماره ۳). این مجموعه در امتداد شاهراهی به نام خیابان مصلا که از گوشه شمال شرقی حصار شهر، به سمت شمال تا دامنه تپه مشرف به آن امتداد دارد، واقع شده بود. در گذشته ناحیه شمال غربی آن، خیابان عیدگاه نامیده می‌شد که مردم در اعیاد بزرگ مذهبی برای ادای نماز در هوای آزاد در آن جا جمع می‌شدند (تصویر شماره ۲). در عهد تیموریان، عیدگاه به صورت قبرستان مهمی در آمد که در آن چند بناها و زیارتگاهی - که مورد تکریم مردم بود - به وجود آمد. در زمانی نامعلوم، محدوده عیدگاه به سمت جنوب انتقال یافت و قسمت جنوبی عیدگاه نامیده شد. اصطلاح عربی عیدگاه، «مصلا» است که سرانجام به یکی از بناهای آن ناحیه اطلاق گردید. در توصیف این مجموعه می‌توان گفت، رود جوی انجیل از شمال مجموعه گوهرشاد عبور می‌کند که ناگهان به سوی غرب جاری می‌شود. بر روی این رود پلی احداث شده بود که در منابع تاریخی آن را غالباً پل انجیل نامیده‌اند. در سمت شمال مسجد گوهرشاد، مدرسه با دو مناره طرفین جبهه شرقی آن قرار داشت. آرامگاه گنبدداری در داخل گوشه شمال غربی این بنا، احداث گردیده بود (بارتولد، ۱۳۷۲: ۹۲). بارتولد می‌نویسد: «مصلائی هرات در شمال غربی شهر واقع و معروف به مصلا (محل نمازگزاردن) بود و به‌طور کلی در حوال شهرهای بزرگ، محلی را که مسلمین برای برگزار کردن دو عید بزرگ، یعنی عیدفطر و عید قربان در دهم ذی‌الحجه، جمع می‌شوند مصلا می‌گفتند» (پیشین: ۹۲).

۲-۲. مصلائی یزد

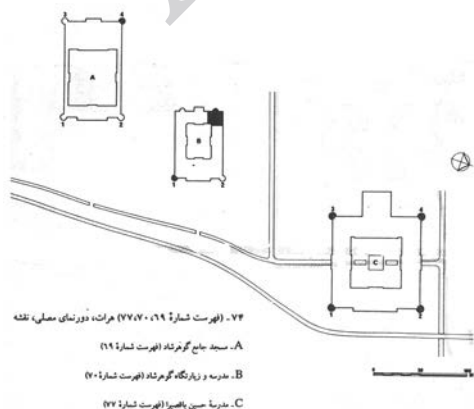
در شهرستان یزد دو بنای معروف وجود دارد: یکی از آن دو به نام مصلائی عتیق است که در قرن نهم از محله‌های خارج شهر یزد محسوب می‌شد و مؤلف تاریخ یزد، از آن به عنوان ظاهر شهر یاد می‌کند. این محله بر اثر سیل عظیمی که در سال ۸۶۰ ه. ق. اتفاق افتاد، صدمات بسیار دید و عمارتی که در آن جا بود، خراب شد (مقصودی، ۱۳۸۷: ۱۱۵) (تصویر شماره ۴). در آن سیل، مسجدی

که در این مصلا ساخته شده بود و نیز بازار آن به تلی از خاک تبدیل شد. بنای مسجد این مصلا بسیار وسیع بود و در کنار آن مناره‌ای به منظور راهنمایی مسافران ساخته بودند. در این محل امیر معین الدین اشرف، شبستانی دراز ساخت و آب نرسوباد را به این محل آورد. (سوباد، کوچه‌های سرپوشیده؛ منظور جریان آبی است که برای استفاده نمازگزاران در مصلائی یزد انتقال داده شده است.) هنوز هم بعضی مردم، آن ناحیه را به علت دروازه‌های که از حصار شهر به سوی مصلا باز می‌شد، به نام دروازه مصلا می‌شناسند و گودال آن منطقه را گودال مصلا و حوضی را که در آن جا بود، حوض مصلائی عتیق می‌خوانند. مصلائی که اکنون در شهر یزد و نزدیک میدان امیر چخماق قرار دارد، به مدرسه مصلا معروف شده است. مصلا، محدوده وسیع و دوزنقه‌ای شکلی حدود ۷۵×۷۰ ذراع و طبق نقشه عبدالغفور طاهری در تذکره جلالی، مرکب از مسجد و مدرسه در دو طبقه بوده است.

حجره‌های مدرسه در طبقات بالا و پایین قرار دارد. از آن جا که طبقه پایین طبق رسوم شهر یزد برای رسیدن به آب قنات خاک‌برداری و در آن باغچه ایجاد شده است، در گودی قرار دارد. اطراف حجره‌های مدرسان و محراب را باغچه ساخته‌اند.



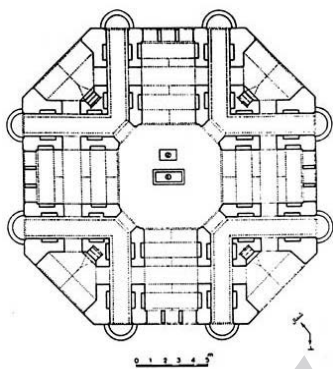
تصویر شماره ۲: محل عیدگاه در شهر هرات، مأخذ: دونالد ویلبر و کلمبیک، ۱۳۷۴: ۹۳۷



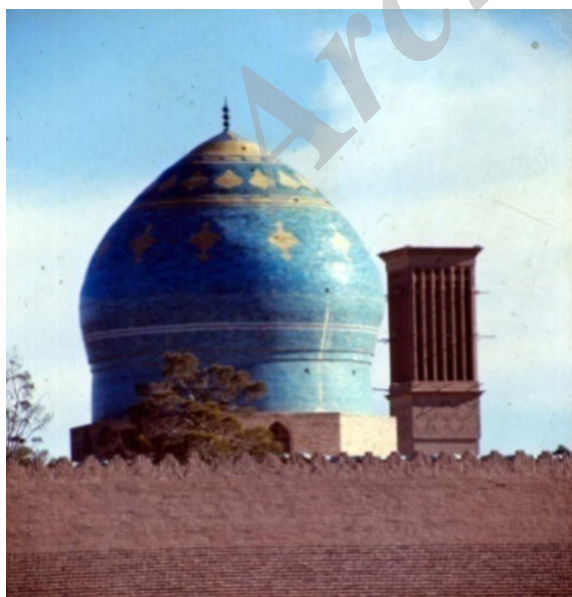
تصویر شماره ۳: مجموعه مصلائی هرات، مأخذ: دونالد ویلبر و کلمبیک، ۱۳۷۴: ۹۶۶

که از این اتاق‌ها می‌توان تقریباً بیش‌تر فضای شهر و اطراف را نظاره کرد. به فاصله کمی از هشتی و در فضای باغ، سنگ مرمر نفیسی بر مزار سید علی بن احمد نوربخشی به تاریخ ۹۵۳ هجری مشاهده می‌شود.

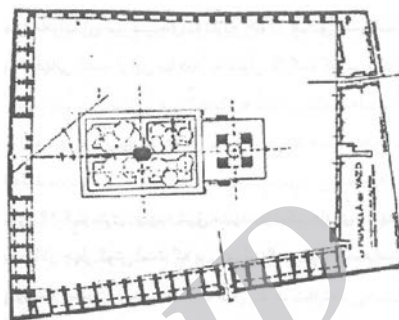
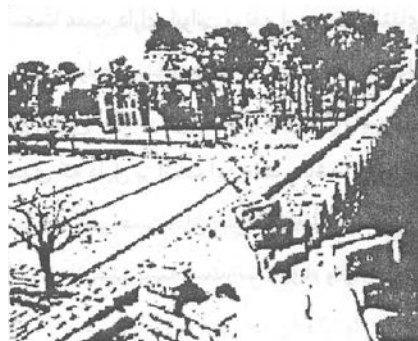
در سمت غرب مصلا، آب انبار بزرگی به قدمت ۱۶۰ سال، شامل سه بادگیر به سبک بادگیرهای یزد، وجود دارد. این آب انبار دو راه پله مجزا دارد؛ یکی از درون فضاهای جانبی آب انبار برای استفاده افراد خاص و دیگری خارج از بنای آب انبار برای استفاده عموم، از طریق پاشیرهایی که در آنجا تعبیه شده است.



تصویر شماره ۵: بقعه هشت گوش واقع در مصلاى نایین، مأخذ: URL3



تصویر شماره ۶: بادگیر آب انبار، مأخذ: آرشیو کتابخانه ملی



تصویر شماره ۴: پلان و پرسپکتیوی از مصلى یزد، مأخذ: مقصودی، ۱۳۸۷

۳-۲. مصلاى نایین

در دل کویر، در جنوب غربی این شهر تاریخی و با فاصله کمی از یکدیگر دو مصلا وجود داشته است؛ یکی مصلاى قدیمی به نام مصلاى عتیق و دیگری مصلاى جدید. مصلاى عتیق (قدیمی) به مرور زمان به صورت مخروبه درآمده است و فقط یک یا دو صفا و گنبدی آجری از آن باقی مانده است (صارمی نائینی، ۱۳۸۳: ۱۹۸). ولی مصلاى جدید (بزرگ) در غرب مصلاى عتیق با فاصله کمی در حدود ۲۰۰ سال قبل بنا گردید. این مصلا که یک سمت آن مقبره شیخ الاسلام است، با دیواری دور تادور آن در زمینی حدود ۱۸ جریب احاطه شده است (۱۸ جریب = $۷/۲۹$ هکتار). در طرف مقبره، فضایی سبز با درختان سر به فلک کشیده وجود دارد که به نمازگزاران آرامش روحی می‌دهد. مصلا به صورت قلعه‌ای مستحکم با دیوارهایی از آجر و به ارتفاع ۶ متر ساخته شده و در چهار طرف آن چهار برج قرار دارد (تصویر شماره ۶). وسط باغ، بقعه‌ای هشت ضلعی ساخته شده بود که سال‌ها محل برگزاری نماز و عبادت گروهی از عرفا بود (تصویر شماره ۵).

داخل محوطه مصلا، باغچه‌ای از درختان کاج و پسته و انار قرار دارد. آب مصرفی این باغ از چاهی که در مصلا حفر کرده‌اند، تأمین می‌شود (پیشین: ۱۹۹). نمای دیوار از سمت داخل به صورت غلام گردشی است و آجرها به صورت خفته راسته تزیین شده است. بالای دیوار، روی تاق‌نماها، راه باریکی با دیوار کوتاه آجری و مشبک ساخته‌اند که هنگام هجوم بیگانگان برای محافظت از این مقبره و کسانی که در آن پناه گرفته بودند به کار می‌رفته است. سردر دو طبقه مصلا که ورودی آن نیز هست، روی هشتی زیبایی قرار دارد که این ورودی در جهت شرق جغرافیایی واقع شده است (تصویر شماره ۷). در طبقه دوم این سردر، سه اتاق ساخته شده

۲-۵. مصلاهی اصفهان

در قرون اولیه پس از ظهور اسلام، همان گونه که هر محله‌ای گورستانی مخصوص به خود داشت، به همان کیفیت نیز مصلا نیز داشت؛ از آن جمله: مصلی بیدآباد (به نام قبله دعا)، مصلاهی خواجو (حدود امامزاده باقر)، مصلاهی طوقچی (جنب منار باغ قوشخانه)، مصلاهی لنبان (حدود شاهزاده ابراهیم)، و مسجد مصلا (در اراضی تخت فولاد).

طبق اطلاعات موجود در شهر اصفهان تا اوایل قرن حاضر، علاوه بر ۵ مصلاهی بالا که نام برده شد، یک مصلاهی دیگر در تخت فولاد وجود داشت (صفوی، ۱۳۷۰: ۳۳). مصلاهی لسان الارض یکی از مصلاهای بسیار قدیمی شهر اصفهان است که قدمت آن به دوره دیالمه می‌رسد. در دوره صفوی نیز کنار خیابان موجود مصلا بنا شده بود (تصویر شماره ۹). مسجد مصلا از حیث وسعت و اهمیت اراضی در افکار عمومی اصفهانی‌ها، از جهاتی بر سایر مصلاهای جهان برتری داشته است. به طوری که نقل می‌شود، از زمان قبل از اسلام و نیز در زمان فتوحات صدر اسلام و سفر احتمالی امام حسین (ع) به اصفهان، این محل مورد توجه و احترام مسلمانان قرار گرفت و آن را مکانی مقدس و محترم می‌شمردند و در سالیان متمادی برای عبادت و راز و نیاز به درگاه خداوند متعال و برگزاری نماز عیدین، نماز استسقاء، مراسم عرفه و دعای کمیل در آنجا جمع می‌شدند. در دوران مبارزات سال‌های ۱۳۵۶ و ۱۳۵۷ نیز، مسجد مصلا به محل تجمع انقلابیون و تظاهرکنندگان و محل برگزاری نمازهای جمعه تبدیل شد. در گرداگرد این مسجد، دیواری کشیده بودند که صحن آن از دیگر اراضی مجزا باشد. در طول قرون متمادی، این حصار احتیاج به تعمیراتی پیدا کرد که توسط مردم خیر و نیکوکار و مؤمنان و با هدایت و راهنمایی علمای منطقه انجام شده است.

مصلاهی صفوی در مجاور خیابان ۲۵۰ را محمد مهدی، مورخ کتاب *نصف جهان فی تعریف اصفهان*، چنین تشریح کرده است: «طرف مغرب تخت فولاد، مسجد مصلاست که طرف جنوب آن محلی ساخته که امام و مأمومین در آنجا ایستاده و باقی مأمومین در هوا و زیر آسمان می‌ایستند و دیواری دور آنجا مربع مستطیل کشیده‌اند که حد مسجد است و چنان داخل آن وسیع است که اکثر مردمان شهر در آن می‌گنجند» (الاصفهانی، ۱۳۶۸: ۴۷). جابری انصاری مساحت این مصلا را ۲۰ جریب (= ۸,۱ هکتار) ذکر کرده که البته بزرگ‌تر از این مقدار است. مصلاهی صفوی با مساحتی به ابعاد ۲۶۰ × ۲۸۰ متر به سمت قبله قرار گرفته و دورتادور آن محصور گشته است. داخل مصلا و تقریباً در وسط آن بنایی است شبستان مانند از آثار دوران صفوی و در قسمت جنوبی مصلا نیز بنای قدیمی دیگری است که در دوره قاجار تعمیر شده است. هم‌چنین انباری در جانب جنوب غربی این مصلا قرار دارد (انصاری، ۱۳۲۲: ۳۱۲).

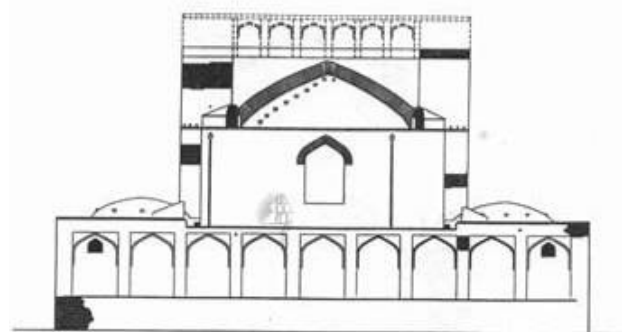
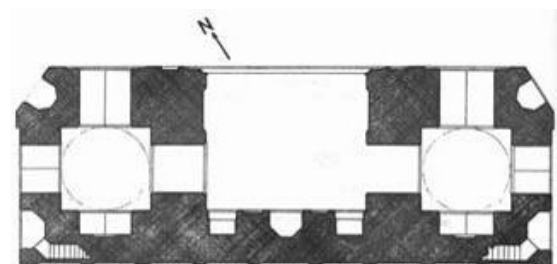
طبق مطالعات انجام شده (قریشی، ۱۳۸۴)، عناصر اصلی مصلاهی صفوی عبارت بوده‌اند از: ایوان مرتفع رو به قبله (تصویر شماره



تصویر شماره ۷: هشتی، وروی مصلاهی نایین، مأخذ: URL3

۲-۴. مصلاهی مشهد

بنای مصلا در فاصله یک کیلومتری شرق پنج راه، پایین خیابان واقع شده است که دارای یک ایوان بلند و دو رواق در طرفین آن است. پوشش ایوان و دو رواق گنبدی، آجر است (تصویر شماره ۸). از این بنا در مراسم مخصوص مثل عید قربان و عید فطر یا دعا‌های دسته جمعی استفاده می‌شد. دو نوار کتیبه بر اطراف میدان با کاشی معرق به تاریخ ۱۰۸۷ ه.ق. موجود است و نام کاتب آن در این جمله آمده است: راجیاً الی الله محمد حسین عنایت الله. تزیین‌های این بنا، کاشی‌کاری معرق بر نمای ایوان و گچ‌بری و مقرنس‌کاری در بدنه داخلی ایوان است. داخل محراب آن نیز کتیبه‌ای به تاریخ ۱۰۸۶ ه.ق. نصب شده که نام معمار آن حاجی شجاع اصفهانی است. از این بنا فعلاً به عنوان کارگاه کاشی‌پزی و کاشی‌سازی استفاده می‌شود (مقصودی، ۱۳۸۶: ۱۱۸). این مصلا از قدیمی‌ترین مصلاهای شمال شرق فلات ایران است.



تصویر شماره ۸: نقشه و نمای شمالی مصلاهی مشهد، مأخذ: URL4

و کنار گورستان، پیش از مسجد جامع، قرار داشته است. اغلب مصلاها، دارای فضاهایی سبزه و خرم همراه با جوی آب بودند؛ حافظ درباره مصلاهای شیراز چنین می‌فرماید:

«بده ساقی می باقی که در جنت نخواهی یافت
کنار آب رکن آباد و گل گشت مصلا را»

بررسی‌ها نشان می‌دهد که موقعیت مصلاها در شهرهای گوناگون متفاوت بوده است؛ به عنوان مثال مصلاهای مشهد، زمین محصور شده‌ای است که تقریباً در یک کیلومتری دروازه پایین خیابان واقع شده است، اما مصلاهای طرق، جزئی از دشتی است که در چند کیلومتری جنوب غربی مشهد قرار دارد. مصلاهای یزد در ابتدای دروازه شهر است که البته مخروب شده و مصلاهای دیگر درست در مرکز شهر (میدان امیر چخماق) قرار دارد و امروزه به مدرسه - مصلاهای یزد معروف است. مصلاهای همدان در تپه‌ای عربان در جنوب شهرستان همدان، مصلاهای اصفهان در خارج از شهر و در نزدیکی دروازه طوقچی و مصلاهای تهران در مرکز تهران، یعنی در اراضی عباس آباد تهران واقع شده است. می‌توان نتیجه گرفت که برای بنای مصلا به صورت مجزا ساخت و سازی انجام نمی‌گرفت. این فضاها به علت نداشتن امکانات و در حاشیه قرار گرفتن، به ندرت استفاده می‌شد و پس از مدتی متروک شده‌اند و در ردیف بناهای مهم تاریخی قرار نگرفته‌اند.

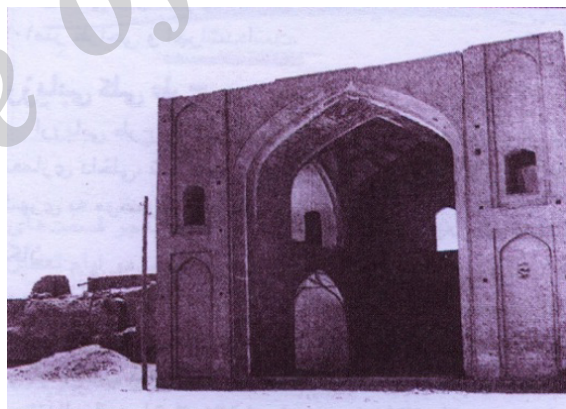
۳. مروری بر پژوهش‌های قبلی

غلامرضا مقصدی (۱۳۸۷) در کتاب سیر تحول معماری مساجد و مصلاها به موضوع مصلا از صدر اسلام تاکنون پرداخته و این موضوع را، با بررسی اولین نماز جمعه پیامبر و تأثیر بناهای ایرانی قبل از اسلام بر مساجد و در نهایت با مروری بر مصلاهای گذشته و مصلاهای معاصر به پایان رسانده است. مطالعات صورت گرفته نشان می‌دهد که اولاً فضاهای مورد استفاده به عنوان مصلا هیچ‌گاه همانند مساجد، از معماری سنگین و حجیمی برخوردار نبوده است. ثانیاً نمی‌توان تغییر و تحول عمده و مهمی را در طرح مصلاها، همانند تحولاتی که در طرح مساجد اتفاق افتاده است، منظور کرد. حکمت معماری اسلامی به معنای کامل خود مستلزم تعامل میان تمامی بخش‌های یک اثر معماری است (مهدوی‌نژاد، ۱۳۸۳: ۵۸)، موضوعی که عده‌ای آن را با عنوان رمز «وحدت» در هنر اسلامی معرفی کرده‌اند (مهدوی‌نژاد، ۱۳۸۱: ۳۰). مطالعات صورت گرفته توسط مهدوی‌نژاد نشان می‌دهد که چالش موضوع هویت و تلاقی آن با فناوری‌های نوین و پیشرفته و قابل رقابت با معماری کشورهای توسعه‌یافته، در معماری معاصر ایران از اهمیت به‌سزایی برخوردار است (مهدوی‌نژاد و ناگهانی، ۱۳۹۰: ۳۴-۲۱). مهدوی‌نژاد و همکاران در پژوهشی با عنوان اصول طراحی و ساخت مصلا مبتنی بر فرهنگ اسلامی در معماری معاصر ایران، بخش‌های مختلف موضوع را از منظر اندیشه‌های اسلامی ایرانی مورد تحلیل و بررسی قرار داده‌اند (مهدوی‌نژاد و دیگران، ۱۳۹۱:

۱۰)، دیوار حاشیه مسجد، آب انبار و چند ساختمان کوچک برای گوشه‌گیری. خانقاه در دوران معاصر و بسا از بین رفتن عملکرد مصلاها، متأسفانه تخریب شد و استفاده‌های جایگزین از آن‌ها مورد توجه قرار گرفت. بخشی از مصلاهای لسان‌الارض برای تکیه شهدا، در نظر گرفته شد و مصلاهای طوقچی احتمالاً برای ایجاد دبیرستان هاتف یا کشتارگاه سابق مورد استفاده قرار گرفت و بالاخره مسجد مصلاهای صفوی تخریب و با نام مجموعه فرهنگی - مذهبی امام خمینی (ره) و مصلاهای بزرگ اصفهان، مجموعه وسیع ساختمانی ایجاد شد که در دست تکمیل است و اصولاً هیچ شباهتی به مصلاهای تاریخی ندارد.



تصویر شماره ۹: بنای تخریب شده، ضلع شمال غربی مصلاهای لسان الارض، مأخذ: قریشی، ۱۳۸۴: ۶۶



تصویر شماره ۱۰: مسجد مصلا، ایوان مرکزی، مأخذ: قریشی، ۱۳۸۴: ۶۷

بررسی مصلاهای تاریخی ایران نشان می‌دهد که شکل ظاهری مصلاهای قدیم عموماً به سه دسته تقسیم می‌شد:

- ۱- فضاهای باز غیر محصور در بیرون شهر یا نقاط وسیع داخل آن،
 - ۲- فضاهای محصور (با دیوار و ...) با ایوانی در سمت قبله و سایر جهات مانند مدرسه مصلا در یزد و ...
 - ۳- فضاهای باز محصور یا غیر محصور، با کوشکی در سمت قبله که محل ایراد خطبه بود که جهت قبله را نیز تعیین می‌کرد؛ مانند مصلاهای طرق در مشهد که بنای هارونیه به عنوان کوشک آن محسوب می‌شد.
- در بعضی از شهرهای کشورمان نیز از تپه مصلاهایی یاد شده است که معمولاً با گورستان شهر همجوار بوده‌اند؛ مانند تپه مصلاهای زرد و تپه مصلاهای کرمان که در محل میدان شتافیه فعلی

انتخاب شده‌اند که با توجه به تعداد اندک نمونه‌های ساخته شده از پایایی مناسبی برخوردارند.

۴-۱. معیارهای تحلیل مصالحهای معاصر

مصالحها از نظر ارتباط با شهر، بر اساس الگوهای متنوعی طراحی می‌شوند که این الگوها به شیوه‌های مختلفی خودنمایی می‌کنند.

۱- بر اساس مطالعات صورت گرفته، چهار حالت را می‌توان برای «ارتباط با شهر» پیش بینی نمود که به ترتیب عبارتند از:

الف- در قلب شهر: قرارگیری مصالح در قلب و مرکز شهر،
ب- در حاشیه شهر: قرارگیری مصالح در حاشیه و یا نقطه‌ای در اطراف شهر،

پ- در مکانی مفزح: قرارگیری مصالح در مکانی مفزح و برخوردار از جاذبه‌های طبیعی،

ت- در مکانی بی‌امکانات: قرارگیری مصالح در مکانی فاقد امکانات یا تأسیسات زیر بنایی.

۲- «اصول ساختاردهنده طرح» می‌تواند بسته به نوع شکل‌گیری طرح در چهار گروه مهم تقسیم شود:

الف- مدرن،
ب- نومدرن،
پ- سنتی،
ت- ساختارزدا یا فرامدرن.

۳- «مصالح ساختمانی» نیز بر اساس اقلیم یا بومی بودن مصالح در منطقه، به چهار دسته یا گروه تقسیم می‌شوند:

الف- آجر و سنگ: در ساخت بنا و نمای مصالح آجر و سنگ استفاده شده است،

ب- بتن: مصالح اصلی و مصرفی در ساخت بنا و نمای مصالح بتن است،

پ- فولاد و شیشه: در ساخت بنا و نمای مصالح فولاد و شیشه استفاده شده است،

ت- آلومینیوم و کامپوزیت: مصالح اصلی و مصرفی در ساخت بنا و نمای مصالح آلومینیوم و کامپوزیت است.

۴- «سیستم‌های ساختمانی» استفاده شده در این فضاها به لحاظ سازه‌ای، تأسیساتی و نورپردازی نشان‌دهنده پیشرفت صنعت در آن شهرهاست. این سیستم‌ها به چهار دسته تقسیم می‌شوند:

الف- تیر و ستون: استفاده از سیستم سازه‌ای تیر و ستون،

ب- تیرچه بلوک: استفاده از سیستم سازه‌ای سقف تیرچه بلوک،
پ- بتنی: استفاده از سیستم سازه‌ای کاملاً بتنی،

ت- فولاد یکپارچه: استفاده از سیستم سازه‌ای یکپارچه فولادی.

۵- «تجهیزات سرمایش و گرمایش» در شهرها با توجه به چگونگی درخواست مردم برای استفاده از این فضاها (مستمر و منقطع) به چهار گروه زیر تقسیم می‌شوند:

الف- مدرن: استفاده از تجهیزات سرمایش و گرمایش مدرن،
ب- ساده: استفاده از تجهیزات سرمایش و گرمایش ساده و سنتی،

پ- تلفیقی: استفاده از تجهیزات سرمایش و گرمایش تلفیقی از ساده و مدرن،

۳۷-۴۷). آن‌ها با نگاهی متفاوت با روندی فقهی و اسلامی به موضوع مصالح پرداخته است، مقوله‌ای که کم‌تر کسی از منظر اجتهاد معماری به آن دقت نموده است.

۴. روش تحقیق و ساز و کار استنتاج

در بررسی متون فقهی در باب موضوع طراحی مصالح، چهار اصل مهم شناسایی شد. بر اساس ادبیات تخصصی موضوع، این معیارها برای آن که بتوانند در طراحی مصالحهای معاصر به کار گرفته شوند، باید به چند سؤال مهم و اصلی پاسخ دهند:

۱- آیا ضرورت داشته که مصالح در فضای خارج شهر و در صحرا ساخته شود؟

۲- آیا لزومی به ساخت و ساز به معنای وسیع و پرهزینه وجود داشته یا این که باید به مصالح نگاهی مفهومی داشت؟

۳- این فضا لزوماً باید سرپوشیده باشد؟ برگزاری نماز در فضای رو باز چه جنبه‌های مثبت و منفی را در پی دارد؟ آیا لازم است در مقابل نمازگزاران حائل وجود داشته باشد؟ در صورتی که نماز در فضایی باز برپا شود، لزومی به بسته بودن فضای روبه‌روی نمازگزاران هست یا خیر؟

پاسخ به این پرسش‌ها در حوزه نظری صورت می‌گیرد، اما مسأله اصلی در حوزه عمل و طراحی معماری است. در حقیقت هدف از این تحقیق، بازشناسی و تجزیه و تحلیل تجارب ساخت مصالح در سال‌های پس از پیروزی انقلاب اسلامی، با هدف دست‌یابی به نقاط ضعف و نقاط قوت آن است. این مقاله می‌کوشد با تحلیل تجربه‌های گذشته، راهبردها و راه‌کارهای لازم را برای بهبود ساخت مصالح در آینده کشور پیشنهاد دهد. بررسی چالش‌های بیان شده و بررسی تأثیر این اصول بر ساخت مصالحهای جدید تا رسیدن به راه‌کارهای لازم از اهداف این مقاله است. در پژوهشهایی اینچنینی که بر مبنای نقد معماری استوارند، شالوده نقد بایست بر اساس نمونه‌های موردی تنظیم شود. (مهدوی‌نژاد، ۱۳۸۴: ۷۰) از این رو مهم‌ترین پرسش‌های این پژوهش عبارتند از:

۱- تجربه ساخت مصالح در کشور با چه موفقیت‌ها و چه ناکامی‌هایی همراه بوده است؟

۲- چه راهبردها و راه‌کارهایی را می‌توان برای بهبود تجربه ساخت مصالح در کشور پیشنهاد نمود؟

در این تحقیق از روش موردپژوهی با استفاده از راه‌کارهای ترکیبی (گروت و وانگ، ۱۳۸۸: ۳۷۰-۳۴۱) استفاده شده است. روش جمع‌آوری اطلاعات کتابخانه‌ای و استفاده از تکنیک‌های برداشت میدانی است. نمونه‌های مورد نیاز برای انجام مطالعه شامل تمام‌شماری مصالحهایی است در سال‌های پس از پیروزی انقلاب اسلامی طراحی و ساخته شده‌اند. این نمونه‌ها به صورت تصادفی از میان مصالحهای معاصر که یا در حال ساخت بوده یا در مراحل پایانی اجرا هستند، انتخاب شده‌اند. تقریباً تمامی آن‌ها در شهرهای بزرگ و مذهبی قرار دارند و خاستگاه مناسبی برای ساخت آن‌ها در شهر از لحاظ مذهبی و اجتماعی وجود دارد. چهار مصلاهی تهران، اصفهان، کاشان و شوش به عنوان نمونه موردی

چگونگی انتخاب استراتژی از قبیل اقلیمی، بومی و ... و هم چنین نوع مصالح استفاده شده اهمیت می‌یابد که موجب نمود گونه‌های مختلفی از طرح‌ها می‌شود. سیستم‌های ساختمانی استفاده شده در این فضاها از نظر سازه‌ای، تأسیساتی و نورپردازی نشان‌دهنده پیشرفت صنعت در آن شهرهاست.

۵. تجزیه و تحلیل نمونه‌های موردی

در بررسی و تحلیل نمونه‌ها ده مورد مصلا انتخاب شد. این نمونه‌ها از میان مصلاهای ساخته شده یا در حال طراحی و ساخت در سال‌های پس از پیروزی انقلاب اسلامی، به تصادف انتخاب شده و مورد تجزیه و تحلیل قرار گرفته‌اند. با توجه به محدودیت‌های موجود در این مقاله، در این بخش ۴ نمونه از آن‌ها که ۲ مورد در حال ساخت و ۲ مورد در مراحل اولیه ساخت هستند، به اختصار ارائه می‌گردد.

۵-۱. مصلاهای تهران

مصلاهای تهران تقریباً در مرکز شهر و در اراضی عباس آباد ساخته شده است. این طرح توسط آقای مؤید عهد طراحی شد و به وسیله معماران و متخصصان ایرانی در حال اجراست. اجرای آن از سال ۱۳۷۴ آغاز گردیده است. مجموعه مصلا فقط به عنوان نمازخانه مطرح نبوده، بلکه به صورت مجتمع بزرگ اسلامی با کاربری‌های گوناگون طرح‌ریزی شده است. از آن جمله می‌توان به تالارهای متعدد برای برگزاری گردهمایی‌های داخلی و بین‌المللی، موزه انقلاب اسلامی، آمفی تئاتر، مرکز مطالعات و تحقیقات بین‌المللی اسلامی، پژوهشکده‌های معماری اسلامی و نمایشگاه آثار اسلامی اشاره کرد. چنین مکانی برای برگزاری مراسم عبادی - سیاسی نماز جمعه و بزرگداشت «ایام الله» به صورت مجتمعی بزرگ، شامل فضاها و بناهایی است که ضمن در برگیری جمعیت عظیم میلیونی نمازگزاران، امکان انجام امور فرهنگی، تبلیغی و تعلیمی در بهترین شکل ممکن در آن فراهم است. اهم فضاها و امکانات این مجتمع عظیم به شرح زیر است:

ت- دوست‌دار محیط زیست: استفاده از تجهیزات سرمایش و گرمایش دوست‌دار محیط زیست با حداقل مصرف انرژی.
۶- «نورپردازی» این گونه فضاها در گذشته به شیوه‌های طبیعی انجام می‌شد، ولی در دوران معاصر به چهار گروه زیر تقسیم می‌شوند.

الف- نور روز: نورپردازی از طریق نور روز،

ب- مصنوعی: نورپردازی از طریق نور مصنوعی،

پ- ترکیبی: نورپردازی از طریق ترکیب نور طبیعی و مصنوعی،
ت- انتخابی: نورپردازی از طریق نورهای انتخابی و مورد نیاز فرد نمازگزار.

۷- دسترسی‌های لازم برای ورود افراد به مصلا از اهمیت به‌سزایی برخوردار است. «دسترسی‌ها» با در نظر داشتن چگونگی تحت پوشش داشتن فضاهای مختلف شهر، به چهار محدوده تقسیم می‌شوند:

الف- محلی: دسترسی‌های محلی تنها محل عبور نمازگزاران در محدوده است،

ب- اصلی شهر: ورود به محدوده مصلا فقط از طریق عبور از دسترسی‌های اصلی شهر امکان‌پذیر است،

پ- منطقه‌ای: نمازگزاران از طریق دسترسی‌های منطقه‌ای به محدوده مصلا وارد می‌شوند،

ت- ناحیه‌ای: نمازگزاران از طریق دسترسی‌های ناحیه‌ای به محدوده مصلا وارد می‌شوند.

۸- در طراحی مصلا و فضاهای مذهبی از نظر میزان توجه و اهمیت دادن به الگوهای طراحی متعلق و موجود در هر شهر، چهار گروه «الگوی طراحی» را می‌توان معرفی نمود:

الف- الگوهای سنتی،

ب- متضاد با الگوهای سنتی شهر و منطقه،

پ- ناهماهنگ با محیط پیرامون،

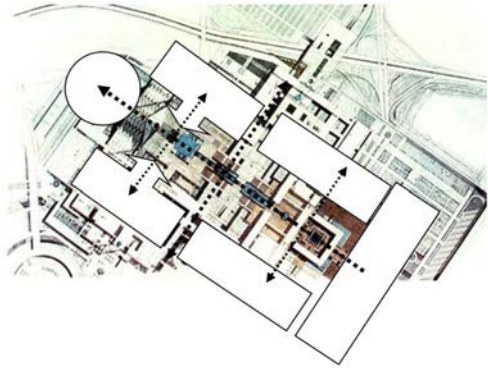
ت- یادمانی و مونومانانتال.

از نکات مهم در جهت گیری ایده‌های طراحی می‌توان به مکان‌یابی مصلا در شهر و توجه به مسیرهای دسترسی افراد به این محل‌ها اشاره کرد. نکته دیگر دیدگاه طراحی (سنتی، مدرن و بدون ساختار) برای آغاز طراحی مصلا است که باید در نظر گرفته شود. در ادامه

جدول شماره ۱: نمونه جدول پرسشنامه و الگوی تحلیل مصلا

معیارهای ارزیابی	ارتباط با شهر	اصول ساختاردهنده طرح	مصالح ساختمانی	سیستم‌های ساختمانی	تجهیزات سرمایش و گرمایش	نورپردازی	دسترسی‌ها	الگوی طراحی
الف	در قلب شهر	مدرن	آجرسنگ	تبرو ستون	مدرن	نور روز	محلی	الگوهای سنتی
ب	در حاشیه شهر	نومدرن	بتن	تیرچه بلوک	ساده	مصنوعی	اصلی شهر	متضاد
پ	در مکانی مفرح	سنتی	فولاد و شیشه	بتنی	تلفیقی	ترکیبی	منطقه‌ای	ناهماهنگ با محیط پیرامون
ت	در مکانی بی‌امکانات	ساختارزدایی / فرامدرن	آلومینیوم و کامپوزیت	فولاد یکپارچه	دوست‌دار محیط زیست	انتخابی	ناحیه‌ای	یادمانی و مونومانانتال

مصلاى تهران به علت قرارگیری در مرکز شهر از مسیرهای دسترسی بسیار خوبی برخوردار است. این مجموعه فرهنگی- مذهبی به گونه‌ای طراحی شده که فضاهای لازم را برای اجتماعات عظیم مردمی در غیر از روزهای عید و جمعه در مراسم‌های مختلف در اختیار مسئولان مربوطه قرار می‌دهد. فضاهای این مجموعه طوری طراحی شده که در شرایط جوی مختلف بتوان حداکثر استفاده را از مجموعه نمود. دانه‌بندی این مجموعه به صورتی است که اصلی‌ترین و عمده‌ترین فضاها در اختیار فضاهای مذهبی قرار گرفته است؛ هر چند از فضاهای باز مجموعه نیز علاوه بر نماز برای دیگر مراسم نیز استفاده می‌شود (تصویر شماره ۱۲).



تصویر شماره ۱۲: تحلیل پلان مصلاى تهران، مأخذ: آرشیو مصلاى تهران

۵-۲. مصلاى اصفهان

امروزه مصلاى قدیمی اصفهان یا مسجد مصلاى صفوی، تخریب شده و مجموعه وسیع ساختمانی با نام مجموعه فرهنگی - مذهبی امام خمینی(ره) و مصلاى بزرگ اصفهان، ایجاد شده و در دست تکمیل است که هیچ شباهتی به مصلاهای تاریخی ندارد. بر اساس مدارک موجود، عناصر این مجموعه عبارتند از: صحن مصلا، مقصوره، ورزشگاه، موزه، بانک، کتابخانه، تیمچه آثار هنری، مجموعه ورزشی، مهمانسرا، آمفی تئاتر، واحد اداری، سالن‌های چند منظوره، بازار، رواق‌ها، منارها، هشتی‌ها و ورودی‌های شش گانه. مجموعه عملکردها در زمینی به مساحت ۷۰ هزار متر مربع جانمایی شده است. ارتفاع عمومی بدنه ساختمان مجموعه، حدود ۱۳ متر، ارتفاع سقف حیاط میانی حدود ۳۳ متر و ارتفاع مناره‌ها ۶۰ و ۱۰۲ متر طراحی و اجرا شده است. معماری مصلاى جدید، آمیزه‌ای از اشکال و حجم‌هایی بی‌هویت است که اقتباس نامناسبی از معماری تاریخی اصفهان است که البته نمی‌توان آن را مبتنی

۱- بنای اصلی یا مسجد جامع: محل بزرگی شامل صحن‌های باز و مشجر و با پوشش‌های متغیّر مناسب فصل، شبستان‌های سرپوشیده یکپارچه با قابلیت انعطاف و تأسیسات کافی از جهت نور، صدا، حرارت و برودت و امکان تجمع و تفرق سریع و آسان،
۲- تأسیسات خدماتی: شامل فضاهایی از قبیل پارکینگ، ترمینال، بازارچه، وضوخانه، حمام، مراکز ایمنی و نظایر آن‌ها،
۳- ابنیه فرهنگی: سالن‌های برگزاری سمینار، کتابخانه و قرائت‌خانه، نمایشگاه موقت و دائم، مدرسه علوم دینی، چاپخانه و...،
۴- تأسیسات اداری: ابنیه مربوط به تشکیلات برگزارکننده نماز، محل اسکان مهمانان داخلی و خارجی، بانک، پست، تلفن و...،
۵- فضاهای آزاد و سبز(تفریحی): شامل فضاهای سبز و مشجر و گل کاری، استراحت‌گاه موقت و تجمع خانوادگی، محل بازی بچه‌ها و...،
۶- فضاهای رشد و توسعه آتی.

مصلاى امام پنج ورودی عمده دارد. در هر یک از آن‌ها، دو گلدسته با رعایت تناسب ساخته می‌شود. مرتفع‌ترین آن‌ها که از بزرگ‌ترین گلدسته‌های جهان به شمار می‌روند، مربوط به دو گلدسته مسجد جامع با ارتفاع سازه‌ای ۱۳۶ متر است، که ۱۱۰ متر آن بر فراز ساختمان‌ها قابل رؤیت است. گنبد بزرگ مسجد جامع، ۵۷ متر ارتفاع و ۵۷ متر قطر دارد که قطر دهانه آن در کف، ۹۰ متر است. صحن مرکزی آن نیز در ابعاد ۲۳۰ در ۲۳۰ متر است. دیگر صحن‌های مصلا در اندازه‌های مختلف در حال ساخت است. مساحت مصلا در مرحله نخست ۶۷۲ هزار متر مربع بود که امکان توسعه آن در مرحله آینده نیز پیش‌بینی شده است. حدود ۴۵۰ هزار متر مربع بنای مسقف در مصلا احداث می‌شود که به همراه صحن‌های آن، ظرفیت پذیرش یک میلیون نفر نمازگزار را دارد.



تصویر شماره ۱۱: مصلاى تهران در حال ساخت، ۱۳۸۹، مأخذ: URL5

جدول شماره ۲: تجزیه و تحلیل پرسشنامه‌ای مصلاى تهران

معیارهای ارزیابی	ارتباط با شهر	اصول ساختاردهنده طرح	مصالح ساختمانی	سیستم‌های ساختمانی	تجهیزات سرمایش و گرمایش	نورپردازی	دسترسی‌ها	الگوی طراحی
الف	×				×			×
ب			×				×	
پ		×		×		×		
ت								×

۵-۳. مصلاهی کاشان

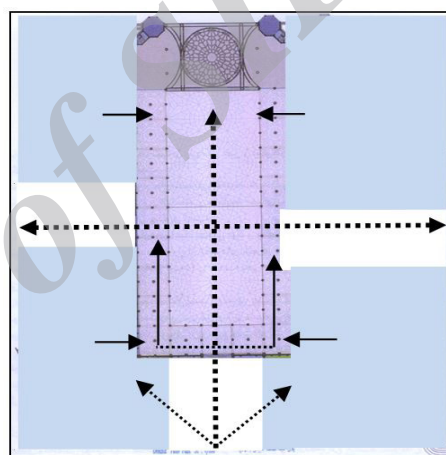
مصلاهی کاشان در جنوبی‌ترین نقطه شهر در دامنه کوه (روی شیب) جای گرفته است. قرارگیری آن در مدخل ورودی شهر موجب دسترسی جداگانه‌ای برای ورود به مصلا شده است. این پروژه در زمینی به مساحت ۱۷۲ هزار مترمربع در سال ۱۳۸۷ توسط آقای زین‌ساز، طراح و در سال ۱۳۸۸ توسط مشاورین بومی استان اجرای آن آغاز گردیده است (تصویر شماره ۱۸). حیاط مرکزی در طبقه همکف، موجب تفکیک فضاهای عبادی- آموزشی هم‌چون شبستان اصلی مخصوص برپایی نمازهای جمعه و اعیاد (تصویر شماره ۱۵)، فضاهای جانبی مانند کلاس‌های آموزشی، حوزه علمیه، آمفی تئاتر و مهدکودک در طبقه همکف شده است. حیاط مرکزی، فضاهای دیگری هم‌چون سرویس‌ها، راه‌های ارتباطی به طبقه بالا، دفتر امام جمعه و بعضی کلاس‌های آموزشی را نیز در کنار خود دارد (تصویر شماره ۱۹). در طبقه اول مساحتی حدود هزارمتر مربع به فضاهایی هم‌چون شبستان خاوران، مهمان‌سرا و فضایی برای استراحت طلاب اختصاص داده شده است (تصویر شماره ۱۹). هم‌چنین، رصدخانه و تالارهای مهمانی به موجب درخواست هیأت امنای و نیاز شهر در سایت این مجموعه و به دور از فضاهای عبادی طراحی شده است. پارک بازی بچه‌ها، وسایل ورزشی، مجموعه تجاری و ... از فضاهای جانبی هستند که موجب تعامل و حضور بیش‌تر مردم در فضاهای مذهبی می‌شوند (تصویر شماره ۱۸). در این پروژه از فرم‌ها و اشکال هندسی بومی معماری قدیم کاشان استفاده شده است که موجب هم‌خوانی و ارتباط بیش‌تر اذهان مردم با این فضا می‌شود. این پروژه ویژگی‌های دیگری نیز دارد؛ از جمله:

- انطباق با اصول و معیارهای فرهنگی منطقه،
 - تهییج و ترغیب نمازگزاران نسبت به سنن و شریعت اسلامی و دینی،
 - لند مارک بودن بنا برای شهر،
 - داشتن موقعیت خاص شهری از لحاظ تنوع حجم‌ها - المان‌های حجمی - بدنه‌سازی،
 - داشتن فضای سبز مناسب و کافی برای استفاده نمازگزاران در ساعات غیر از نماز،
 - داشتن فضاهای شهری متفاوت در نحوه طراحی،
 - ترکیب احجام هندسی قدیم با سبک سازه جدید (ساخت بتنی)،
 - بزرگ بودن و جامع بودن فضا و آینده‌نگری برای منطقه.
- با توجه به فضاهای طراحی شده در این مصلا به نظر می‌رسد

بر خلاقیت، پیشرفت و نوآوری تلقی نمود (تصویر شماره ۱۳). مصلاهای تاریخی اصفهان به عنوان فضاهای مذهبی خاص، از نوعی معماری ساده و بسیار بی‌پیرایه، و شامل سه عنصر اصلی صحن، مقصوره و آب انبار است. حال آن‌که معماری مصلاهی جدید به هیچ وجه این گونه نیست (دانش‌نما، ۱۳۸۴: ۶۸).



تصویر شماره ۱۳: مجموعه مصلاهی اصفهان، مأخذ: URL6



تصویر شماره ۱۴: تحلیل پلان مصلاهی اصفهان

این مجموعه در کنار دو محور شمالی - جنوبی و شرقی - غربی استقرار یافته است. از نظر دانه‌بندی در کل طرح، مجموعه فرهنگی - اجتماعی هم‌بند با مجموعه مذهبی و محل نماز در نظر گرفته شده است. این مجموعه به علت طراحی فضا برای اقبال مختلف، از شادابی و سرزندگی خاصی برخوردار است. اما به جهت قرارگیری در مرکز شهر، علاوه بر دسترسی آسان به آن، مشکلاتی هم‌چون ترافیک را برای شهر در زمان‌های خاص به دنبال خواهد داشت (تصویر شماره ۱۴).

جدول شماره ۳: تجزیه و تحلیل پرسشنامه‌ای مصلاهی اصفهان

معیارهای ارزیابی	ارتباط با شهر	اصول ساختاردهنده طرح	مصالح ساختمانی	سیستم‌های ساختمانی	تجهیزات سرمایش و گرمایش	نورپردازی	دسترسی‌ها	الگوی طراحی
الف	×	×			×			
ب								×
پ			×	×		×	×	
ت								

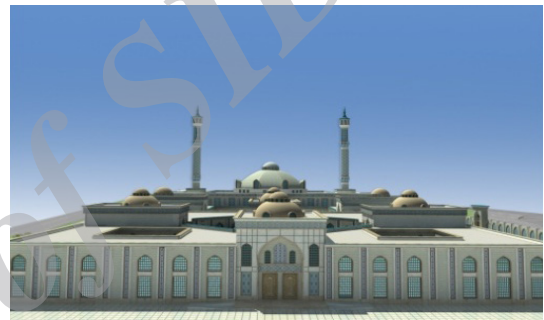
که طراح با ترکیب فضاهای آموزشی، فرهنگی، مذهبی و تفریحی سعی در ایجاد موقعیت‌هایی داشته که خانواده‌ها زمان بیشتری را در این فضا حضور یابند.



تصویر شماره ۱۸: طرح کلی مصلاي کاشان، مأخذ: دفتر طرح و سازه، ۱۳۸۹



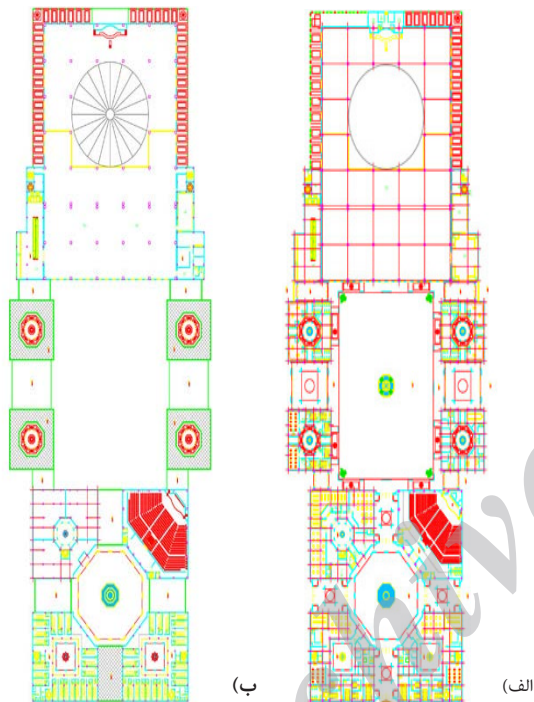
تصویر شماره ۱۵: شبستان اصلی مصلاي کاشان، مأخذ: دفتر طرح و سازه، ۱۳۸۹



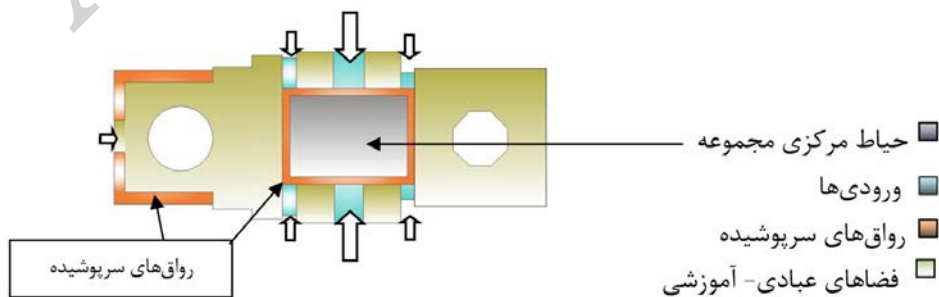
تصویر شماره ۱۶: ورودی اصلی و شمالی مصلاي کاشان، مأخذ: دفتر طرح و سازه، ۱۳۸۹



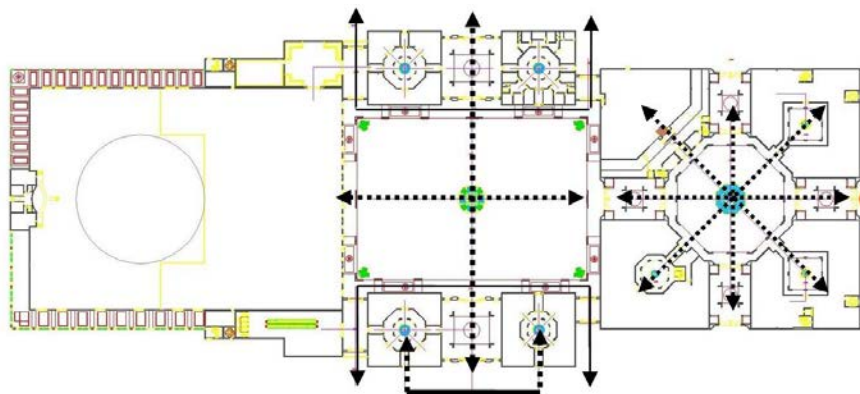
تصویر شماره ۱۷: جزئیات شبستان مصلاي کاشان، مأخذ: دفتر طرح و سازه، ۱۳۸۹



تصویر شماره ۱۹: نقشه طبقه همکف (الف) و طبقه اول (ب) مصلاي کاشان، مأخذ: دفتر طرح و سازه



تصویر شماره ۲۰: تحلیل پلان مصلاي کاشان



تصویر شماره ۲۱: تحلیل پلان مصلاهی کاشان، مأخذ: آرشیو مصلی کاشان

فضایی به وسعت ۹۳۰۰ مترمربع و کتابخانه و شبستان خواهران در طبقه اول مساحتی حدود ۳۲۰۰ مترمربع را به خود اختصاص داده‌اند (تصویر شماره ۲۳). حیاط مرکزی در طبقه همکف، علاوه بر تفکیک فضاهایی مانند کلاسهای آموزشی، آمفی تئاتر و سایت کامپیوتر، به صورت مجزا برای خواهران و برادران، موجب جداشدن این فضاها از فضای عبادی شده است (تصویر شماره ۲۲). در موارد خاص از این فضا و رواق‌های موجود برای برپایی نماز استفاده می‌گردد. شدت نور خورشید در این منطقه، موجب استفاده از مصالح آجر و کاشی در نما شده است. در طراحی مجموعه سعی شده است از الگوهای معماری منطقه، اصول و قواعد هندسه اسلامی، قرینگی، احجام کامل و خالص استفاده شود.

به علت گرمای نسبتاً شدید این شهر، فضاها منسجم‌تر و به نحوی طراحی شده‌اند که بتوان متناسب با شرایط جو، حداکثر استفاده را از مجموعه نمود. فضاهای فرهنگی-اجتماعی در کنار مصلا و محل نماز باعث استفاده بیش‌تر و در نتیجه سرزندگی این مجموعه شده است (تصویر شماره ۲۴).

در دانه‌بندی مجموعه (تصویر شماره ۲۰)، بزرگ‌ترین قسمت به شبستان نماز در ضلع جنوبی اختصاص یافته و در ضلع شمالی مجموعه، بخش‌های خدماتی و آموزشی کوچک‌تر قرار داده شده است. محور طولی مجموعه به عنوان عامل انسجام، بخش‌های مختلف مصلا را در کنار خود سازمان داده است (تصویر شماره ۲۱).

۴-۵. مصلاهی شوش

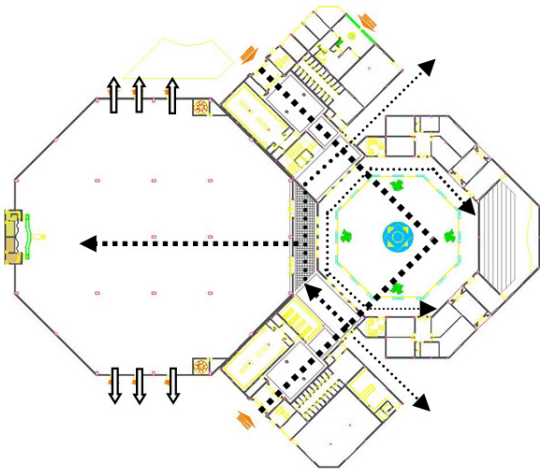
مصلا در زمینی به وسعت ۲۷۲ هزار متر مربع در غرب شهر و در کنار اتوبان خروجی شهر به سمت چنانه، قرار گرفته است. این امر موجب دسترسی آسان به مجموعه شده است. طراحی مصلاهی شوش در سال ۱۳۸۷ توسط آقای خلیلی فرد برای ده هزار نفر (هفت هزار نفر مرد و سه هزار نفر زن) طراحی و اجرای آن یک سال بعد آغاز شد. دو گلدسته کاشی شده زیبا در کنار گنبد پنج و هفت و ساق بلند آن، ورودی مصلا را تعریف می‌نمایند (تصویر شماره ۲۲). بیش‌تر فضاهای مورد نیاز مصلا به صورت سرپوشیده طراحی شده و فضاهای سبز آن، صرفاً به منظور تلطیف هوا در نظر گرفته شده‌اند. علاوه بر شبستان اصلی در طبقه همکف، فضاهایی خدماتی مانند سایت کامپیوتر، کلاس‌های دارالقران، زائرسرا، سالن اجتماعات و واحدهای تجاری

جدول شماره ۴: تجزیه و تحلیل پرسشنامه‌ای مصلاهی کاشان

معیارهای ارزیابی	ارتباط با شهر	اصول ساختاردهنده طرح	مصالح ساختمانی	سیستم‌های ساختمانی	تجهیزات سرمایش و گرمایش	نورپردازی	دسترسی‌ها	الگوی طراحی
الف			x		x			x
ب	x			x			x	
پ		x				x		
ت								x

جدول شماره ۵: تجزیه و تحلیل پرسشنامه‌ای مصلاهی شوش

معیارهای ارزیابی	ارتباط با شهر	اصول ساختاردهنده طرح	مصالح ساختمانی	سیستم‌های ساختمانی	تجهیزات سرمایش و گرمایش	نورپردازی	دسترسی‌ها	الگوی طراحی
الف			x		x			x
ب	x			x			x	
پ		x				x		
ت								



تصویر شماره ۲۴: تحلیل پلان مصلاي شوش،
مأخذ: دفتر طرح و سازه، ۱۳۸۹

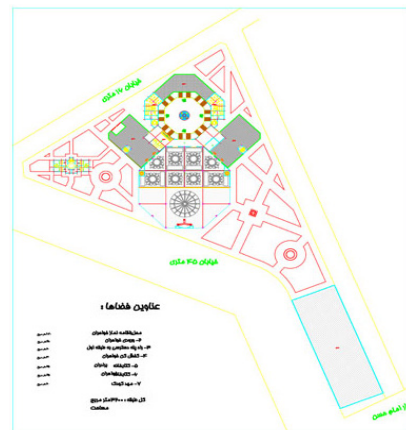
نتیجه گیری

در چهار نمونه مصلاي بررسی شده، مکان در نظر گرفته شده برای ساخت مصلا فقط در دو مورد کلان شهر تهران و اصفهان در مرکز شهر و بقیه به علت کمبود زمین، در حاشیه شهر در نظر گرفته شده‌اند. بدین ترتیب بهترین دسترسی برای ارتباط دادن مصلاي و شهر، قراردادن مصلاي در کنار دسترسی های اصلی شهر می باشد. این دسترسی ها در اکثر موارد در قسمت ورودی شهر هستند. نماز در بیش تر مصلاها در فضایی سرپوشیده، با امکانات سرمایش و گرمایش مناسب برگزار می شود. بررسی ها نشان می دهد که در هر چهار مصلا، از الگوهای سنتی بیش تر استفاده شده است که البته در دو مورد از آن ها عناصر مونوماننتال نیز مشاهده می شود. بنابراین در شکل گیری مصلاهای معاصر ایران، گرایش به سنت های بومی مسأله ای بسیار مهم و تأثیر گذار است. در سازه طرح های ارائه شده، از سیستم تیرچه بتنی و دال با محاسبات جدید و نحوه اجرای جدید و در سیستم سرمایش و گرمایش از چیلرها و فن های سقفی و ایستاده ای به نام مالتیوی استفاده شده است. در دو مصلا، غالب مصالح مورد استفاده در نما آجر و سنگ است و برای تزئین بنا از کاشی استفاده شده است. در یک مصلا (اصفهان) مصالح استفاده شده با هویت مصلا هم خوانی ندارد.

به نظر می رسد مهم ترین چالش های پیش روی طراحان برای ساخت مصلا، اولاً امکانات و دسترسی های مناسب شهری به مجموعه است که باعث تفاوت اساسی در نوع طراحی آن ها می شود. ثانیاً اصول ساختار دهنده طرح یعنی استفاده محض از گرایش های سنت، مدرن یا تکنولوژی های نومدرن، باعث به تأخیر افتادن طراحی و اجرا می گردد. انتخاب بین سنت و مدرنیته، موارد دیگری را هم چون استفاده از الگوهای هماهنگ سنتی یا بی تفاوتی به الگوهای هر شهر یا استفاده از بتن، شیشه و فولاد به عنوان مصالح اصلی یا استفاده از تجهیزات جدید برودتی و حرارتی پیش روی طراح قرار می دهد. پیشنهاد می گردد برای برون رفت از این چالش ها، تلفیق سنت و تکنولوژی به کار گرفته شود؛ به طوری که به اصول و الگوهای بومی هر شهر خدشه وارد نگردد.



تصویر شماره ۲۲: حیاط مرکزی و شبستان مصلاي شوش، مأخذ: دفتر طرح و سازه، ۱۳۸۹



تصویر شماره ۲۳: نقشه طبقه همکف (الف) و اول (ب) مصلاي شوش،
مأخذ: دفتر طرح و سازه، ۱۳۸۹

جدول شماره ۶: جدول برایند و الگوی تحلیل مضامین مورد بررسی

معیارهای ارزیابی	ارتباط با شهر	اصول ساختاردهنده طرح	مصالح ساختمانی	سیستم‌های ساختمانی	تجهیزات سرمایش و گرمایش	نورپردازی	دسترسی‌ها	الگوی طراحی
الف	۲	۱	۲	--	۴	--	--	۴
ب	۲	--	۱	۲	--	--	۳	۱
پ	--	۳	۱	۲	--	۴	۱	--
ت	--	--	--	--	--	--	--	۲

بنیاد پژوهش‌های اسلامی، تهران.

۱۳. سلطان زاده، حسین (۱۳۶۲)، تاریخ شهر و شهرنشینی در

ایران، انتشارات چهارطاق، تهران.

۱۴. مقصودی، غلامرضا (۱۳۸۷)، سیر تحول معماری مساجد و

مضامین از صدر اسلام تا کنون، انتشارات شهیدی، تهران.

۱۵. مهدوی‌نژاد، محمدجواد (۱۳۸۱)، هنر اسلامی، در چالش با مفاهیم

معاصر و افق‌های جدید، مجله هنرهای زیبا، شماره ۱۲، صص ۲۳-۳۲.

۱۶. مهدوی‌نژاد، محمدجواد (۱۳۸۳)، "حکمت معماری اسلامی،

جستجو در ژرف‌ساخت‌های معنوی معماری اسلامی"، مجله

هنرهای زیبا، شماره ۱۹، صص ۵۷-۶۶.

۱۷. مهدوی‌نژاد، محمدجواد (۱۳۸۴)، "آموزش نقد معماری؛ تقویت

خلاقیت دانشجویان برای تحلیل همه‌جانبه آثار معماری"، مجله

هنرهای زیبا، شماره ۲۳، صص ۶۹-۷۶.

۱۸. مهدوی‌نژاد، محمدجواد، و نوشین ناگهانی (۱۳۹۰)، "تجلی مفهوم

حرکت در معماری معاصر ایران"، فصلنامه علمی - پژوهشی

مطالعات شهر ایرانی اسلامی، سال اول، شماره ۳، صص ۲۱-۳۴.

۱۹. مهدوی‌نژاد، محمدجواد، مهدی حمزه نژاد و مهتاب کامیاب

(۱۳۹۱)، "اصول طراحی و ساخت مصلی مبتنی بر فرهنگ اسلامی

در معماری معاصر ایران"، فصلنامه علمی - پژوهشی مطالعات

شهر ایرانی اسلامی، پاییز ۱۳۹۱، ۳ (۹)، صص ۳۷-۴۷.

۲۰. نجفی زیارانی، سعید، (۱۳۶۰)، طرح مصلای تهران، پایان‌نامه

تحصیلی، دانشکده هنرهای زیبا، تهران.

۲۱. ویلیبر، دونالد و گامبیک، لیزا (۱۳۷۴)، معماری تیموری در ایران

و توران، ترجمه کرامت‌الله افسر و محمد یوسف کیانی، سازمان

میراث فرهنگی کشور، تهران.

پایگاه اطلاع (1389.05.25) (<http://www.hawzah.net>) URL1:

(رسانی کتابخانه حوزه)

(1391.04.25) (<http://abd.blogfa.com/post-654.aspx>) URL2:

(<http://www.shahrenaein.com/fa/post-65.html>) URL3:

(پایگاه اطلاع رسانی میراث فرهنگی نابین) (1389.05.25)

پایگاه اطلاع (1389.05.25) (<http://www.naria.net>) URL 4:

(رسانی میراث فرهنگی خراسان)

(1390.03.08) (<http://www.anobanini.ir/travel/fa/esfahan>) URL 5:

(1391.01.25) (<http://torbatkhabar.blogfa.com>) URL 6:

می‌توان نتیجه گرفت که در تجربه مضامین ایران، در سال‌های

پس از پیروزی انقلاب اسلامی، وجود نوعی تلاش در جهت

هماهنگ ساختن اصول معماری سنتی و بهره‌گیری از فناوری‌های

نوین و پیشرفته قابل مشاهده است. دستاوردهای پژوهش نشان

می‌دهد که بسیاری از این تجربه‌ها نتوانسته‌اند در اندازه‌ای که از

آن‌ها انتظار می‌رود، ظاهر شوند؛ به عبارت دیگر، باید در تجربه‌های

بعدی دقت بیش‌تری صورت پذیرد تا علاوه بر عنایت به اصول

طراحی معماری مبتنی بر معماری بومی، فناوری‌های ساختمانی

نیز به خوبی در آن‌ها مورد استفاده قرار گیرند.

فهرست منابع و مراجع

۱. ابن‌الاصفهانی، محمد مهدی بن محمد رضا (۱۳۶۸)، نصف جهان

فی تعریف اصفهان، تصحیح دکتر منوچهر ستوده، انتشارات

امیرکبیر، تهران.

۲. انصاری، میرزا حسین خان شیخ جابر (۱۳۲۲)، تاریخ اصفهان و

ری، انتشارات عمادزاده، تهران.

۳. بارتولد، و. و دیگران (۱۳۷۲)، تذکره جغرافیای تاریخی ایران،

توس، چاپ سوم، تهران.

۴. خلیلی فرد، مهرداد (۱۳۸۹)، طراحی مصلای شوش و چالش‌ها،

مصاحبه حضوری با مهرداد خلیلی فرد توسط مهتاب کامیاب،

مهندسی مشاور طرح و سازه شمیران، ۱۳۸۹/۱۱/۱۰، بی‌نا.

۵. خواجوی، علی‌رضا (بی‌تا). مرمت مطالعات مجموعه فرهنگی

تخت فولاد اصفهان، پایان‌نامه دوره کارشناسی ارشد.

۶. زین‌ساز، سعید (۱۳۸۹)، طراحی مصلای کاشان و چالش‌ها،

مصاحبه حضوری با سعید زین‌ساز توسط مهتاب کامیاب، مهندسی

مشاور طرح و سازه شمیران، ۱۳۸۹/۱۱/۱۰، بی‌نا.

۷. صرمی نایینی، داوود (۱۳۷۷)، خلاصه پایان‌نامه‌ها، فصلنامه

علمی هنری اثر، شماره ۳۰-۲۹، صص ۱۹۸-۲۰۲.

۸. صفوی، مصلح‌الدین (۱۳۷۰)، سبیری در تاریخ تخت فولاد،

موسسه فرهنگی اصفهان، اصفهان، صص ۳۲ و ۳۳.

۹. قریشی، عبدالرسول (۱۳۸۴)، مکانیابی ناصحیح همجواری

کاربری‌های متجانس و تحقیر بناهای تاریخی پیرامون،

ماهنامه دانش‌نما، شماره ۱۲۲-۱۲۳، صص ۶۸.

۱۰. کریمی، ستار (۱۳۸۹)، طراحی مصلای اردستان و چالش‌ها،

مصاحبه حضوری با مهرداد خلیلی فرد توسط مهتاب کامیاب،

مهندسی مشاور طرح و سازه شمیران، ۱۳۸۹/۱۱/۱۰، بی‌نا.

۱۱. گروت و وانگ (۱۳۸۸)، روش‌های تحقیق در معماری، ترجمه

علیرضا عینی‌فرد، انتشارات دانشگاه تهران، تهران.

۱۲. گدار، آندره (۱۳۶۷)، آثار ایران، ترجمه ابوالحسن سروقدمقدم،