

بررسی اصالت اسلامی ایرانی در مساجد نوگرای معاصر مطالعه موردی: طرح مسجد چهارراه ولی عصر (عج) تهران

مهدی حمزه نژاد^۱، مانده عربی^{۲*}

^۱ استادیار گروه معماری، دانشکده معماری و شهرسازی، دانشگاه علم و صنعت ایران
^۲ کارشناس ارشد مهندسی معماری اسلامی، دانشگاه هنر اسلامی تبریز

تاریخ پذیرش: ۹۳/۲/۱

(تاریخ دریافت: ۹۲/۹/۱)

چکیده

در عصر حاضر، با ظهور فناوری جدید، شاهد ساخت مساجدی هستیم که کالبدی متفاوت از مساجد گذشته دارند. فرارگیری آن‌ها در کنار مساجد سنتی در بافت شهری امروز، این پرسش را در ذهن مخاطبان ایجاد می‌کند که آیا مساجد امروزی با شکل جدید می‌توانند زمینه‌ساز رشد و تعالی انسان، که هدف اصلی عبادت است، باشند؟ هدف از این نوشتار بررسی چگونگی انطباق شکل و کالبد مساجد جدید با مبانی نظری خاص مساجد در حکمت اسلامی است. به این منظور نمونه موردی مسجد چهارراه ولی عصر تهران (طرح رضا دانشمیر) که کالبدی نوآورانه دارد، بررسی شده است. روش تحقیق در این مقاله به شیوه استدلال منطقی (مفهوم به مصداق) است. بدین منظور ابتدا مبانی نظری مسجد در دو بعد تشخیص شهری و فضای عبادی درونی، بر اساس فقه اسلامی، مطرح گردیده و معیارهای طراحی مسجد از آن استخراج شده و بر آن اساس گونه‌شناسی مساجد معاصر مورد بحث قرار گرفته است. سپس ویژگی‌های مساجد ولی عصر تهران به عنوان نمونه‌ای از مساجد متجدد معرفی و مبانی نظری آن، با توجه به اصول و معیارهای به دست آمده، بررسی شده است. نتایج حکایت از آن دارد که برخی دگرگونی‌های ناشی از پیشرفت فناوری در معماری ضروری است، اما باید مرزی مشخص برای آن در نظر گرفته شود تا تغییرات شکلی باعث تغییر مفاهیم والای انسانی نگردد و معماری مسجد در عین بداعت، همچنان بازگوکننده تعالیم اسلامی باشد. در مسجد چهارراه ولی عصر تلاش برای بداعت و هماهنگی با محیط باعث شده است که معنا و هویت اسلامی در آن کمرنگ شود و بنا خوانایی خود را، که برای مسجد امری ضروری است، از دست بدهد.

واژگان کلیدی: حکمت اسلامی، مسجد، مسجد چهارراه ولی عصر تهران.

ای از مساجد متجدد معرفی و مبانی نظری آن با توجه به اصول استخراج شده، مورد بررسی قرار گرفته است.

اصول معماری مسجد از دیدگاه حکمت اسلامی (بر اساس متون اسلامی و سیره پیامبر و معصومان)

مؤمنان هر دین ملزم به استفاده از نوعی فضای خاص عبادی هستند. «بر اساس معرفت‌شناسی هر دین، مکان حضور عبادت‌کنندگان بر اساس دو تفسیر در متن هر دین شکل می‌گیرد: اول: ایجاد امکانات و مکانی برای عروج و اتصال روحی با معبود بوده که این امر بیش‌تر به ساحت نظری هر آیین مربوط می‌شود. دوم: آن‌چه بیش‌تر فضای عبادی را تحت تأثیر قرار می‌دهد، ناشی از ساختار مناسب عملی، احکام و اعمال عبادی، انفرادی و جمعی است که از ساحت عملی هر آیین در جهت پرستش معبود ناشی می‌شود. مجموعه ساحت‌های نظری و ساختار عملی به شکل، ابعاد، نوع فضا و جزئیات آن نظام داده و به این ترتیب، معنا و عملکرد مقدمه لازم برای تولید شکل می‌شود. به عبارت دیگر معمولاً ساحت نظری و عملی هر دین، به مکان عبادی جهت‌گیری و به شکل آن نظام می‌دهد» (حسینی، ۱۳۸۶: ۲۰).

معماری مساجد به‌عنوان فضاهای عبادتگاهی مخصوص دین اسلام، مهم‌ترین نمود معماری اسلامی محسوب می‌شود که در پهنه گسترده سرزمین‌های اسلامی از تنوع و گوناگونی خاصی از نظر نحوه طراحی و چگونگی برخورد با اقلیم خاص آن مناطق برخوردار است. آیات قرآن، روایات معصومان (ع) و ویژگی‌های معماری چند نمونه تاریخی قابل استناد، همانند خانه کعبه و مسجد پیامبر، می‌توانند الگوی مناسبی در طراحی مساجد امروز باشند. در مساجد اسلامی، نماز جماعت، اصلی‌ترین فعالیت است که انجام می‌شود و ویژگی‌های خاص آن، از بعد نظری و کالبدی، جهت‌گیری خاصی به معماری آن می‌دهد. حکمت نماز و معانی ویژه‌ای که در مورد حضور خدا و حضور انسان در پیشگاه خداوند به همراه آن است، باعث به وجود آمدن نمادها و نشانه‌های خاص تداعی‌کننده این معانی غیر مادی می‌شود (Ardalan, 1983). از طرف دیگر، نحوه انجام این رفتار نیایشی با قوانین منحصر به فرد خود، که در منابع دینی اسلام ذکر شده است، شکل کالبدی خاصی به معماری فضاها می‌بخشد. بنابر این بر اساس حکمت اسلامی و با تکیه بر آیات و روایات و نیز نمونه‌های تاریخی قابل استناد، اصول کالبدی و معنایی طراحی معماری مسجد را می‌توان در دو بعد تشخیص شهری و فضای عبادی - درونی تقسیم‌بندی کرد. به‌منظور استخراج این اصول، تحقیقات مفصلی انجام شده است که در این قسمت برای تحلیل مسجد چهارراه ولی عصر، به خلاصه‌ای از آن اشاره می‌شود.^۱

اصول معماری مسجد از بعد تشخیص شهری

ساخت مسجد توسط معمار مسلمان: خداوند در قرآن می‌فرماید: مساجد خدا را تنها کسی آباد می‌کند که ایمان به خدا و روز قیامت آورده و نماز را بر پا دارد و زکات را بپردازد، و جز از خدا نترسد، امید است چنین گروهی از هدایت‌یافتگان باشند (سوره توبه، آیه ۱۸).^۲ این آیه بر اهمیت جنبه‌های معنوی معماری مسجد

امروزه در تمامی جهان، مساجد مسلمانان با کالبد و شکلی متفاوت با گذشته طراحی و ساخته می‌شوند. حضور کالبدی و تأثیرات معنوی این مساجد، در کنار مساجد سنتی شهر، تأمل و بازیابی عمیقی می‌طلبد تا مشخص شود چگونه شکل و کالبد جدید می‌تواند زمینه‌ساز رشد و تعالی انسان، که هدف اصلی عبادت است، گردد.

روند ساخت و توسعه مساجد در طول تاریخ همواره با نوعی تغییر و تداوم همزمان همراه بوده است. این جریان معماری تا انتهای دوران صفوی با موفقیت ادامه پیدا کرد. اما به تدریج سنت تداوم خود را از دست داد و در نتیجه تغییرات نیز در معماری مساجد متوقف گشت و در بسیاری از مساجد جدید، فرم‌ها تقدس یافته و تکرار شده‌اند. از طرفی پیشرفت سریع علم و دانش در دنیای معاصر، تغییرات را در جامعه و به تبع آن در معماری غیرقابل اجتناب نموده و لذا تغییرات کالبدی برخی دیگر از مساجد معاصر با گسستی از گذشته همراه شده است. در میان این دو رویکرد متفاوت در معماری مسجد، پاسخ به این سؤال، که در طراحی مساجد این اعتقادات و باورها هستند که شکل‌ها را ایجاد کرده‌اند، یا شکل‌ها در اثر گذر زمان به نوعی تقدس رسیده‌اند، می‌تواند در یافتن رویکردی مناسب‌تر برای طراحی مساجد تأثیر بسزایی داشته باشد (حسینمردی و مروجی، ۱۳۸۶). اما این که آیا مساجد معاصر در ایران توانسته‌اند با وجود کالبد جدید و متفاوت با گذشته، همچنان انتقال‌دهنده همان مفاهیم ثابت باشند یا خیر، سؤالی است که پاسخ به آن نیازمند تأمل و بررسی موردی است. در این پژوهش، چگونگی انطباق شکل و کالبد مساجد جدید با مبانی نظری خاص مساجد در حکمت اسلامی بررسی شده است. به این منظور نمونه موردی مسجد چهارراه ولی عصر تهران، که کالبد و ساختاری متفاوت و نوآورانه دارد، انتخاب شده تا میزان اصالت آن، با معیارهای موجود طراحی مسجد اصیل (آیات و روایات و نمونه‌های مورد تأیید معصومان و دانشمندان اسلامی)، مورد مطالعه قرار گیرد.

پیشینه و روش تحقیق

پژوهش در موضوعی چون «مساجد نوین و ویژگی‌های آن» امروزه توجهات زیادی را در حوزه معماری به خود اختصاص داده است. در این باره می‌توان به مقالات «نگاهی به مساجد معاصر جهان» (حسینمردی و مروجی، ۱۳۸۶)، «معماری مسجد، از قرن هفتم تا امروز» (حکیم، ۱۳۹۰)، «مساجد امروز» (Fethi, 1985) و «معماری مساجد معاصر» (Serageldin, 1985) اشاره نمود. اما هدف این پژوهش بررسی چگونگی انطباق فرم و کالبد مساجد جدید با مبانی نظری خاص مساجد در حکمت اسلامی است؛ لذا نمونه موردی مسجد چهارراه ولی عصر تهران (طرح رضا دانشمیر) دارای کالبدی نوآورانه، مورد بررسی قرار گرفته است. روش تحقیق در این مقاله به شیوه استدلال منطقی (مفهوم به مصداق) است. بدین منظور ابتدا مبانی نظری مسجد در دو بعد تشخیص شهری و فضای عبادی درونی بر اساس فقه اسلامی مطرح گردیده، معیارهای طراحی مسجد از آن استخراج شده و بر آن اساس گونه‌شناسی مساجد معاصر به دست آمده است. سپس ویژگی‌های مسجد ولی عصر تهران به‌عنوان نمونه

تأکید می‌کند. در واقع تنها کسانی می‌توانند ویژگی‌ها و جنبه‌های خاص معنوی را در معماری مسجد رعایت کنند که خود از نزدیک و به‌طور کامل با این مفاهیم آشنا بوده و آن‌ها را تجربه کرده باشند. حجت درباره نقش اعتقاد طراح در معماری مسجد می‌گوید: «کسانی که فکر می‌کنند می‌توانند بدون داشتن چیزی، آن را به دیگری بدهند، با منطق مخالفت دارند. من می‌خواهم جایی را بسازم که تمام حس و حال و عملکرد یک امر ویژه، به نام نماز، در آن اتفاق بیفتد و خودم هم هیچ شناسایی و اعتقادی نسبت به آن ندارم؛ مسلم است که این عمل بی‌معنا خواهد بود» (حجت، ۱۳۸۶: ۱۳۲).

جایگاه مسجد در قلب تپنده شهر: با نگاهی به معماری دوران اسلامی مشخص می‌گردد که مساجد، به‌عنوان فضای عبادتگاهی مسلمین، همواره در کنار فضاهای کار و زندگی روزمره مردم (بازارچه‌ها، میدان‌ها و ...) شکل گرفته‌اند. این امر بیانگر این است که در اسلام زندگی دنیوی مردم با زندگی اخروی‌شان درآمیخته و خداپرستی و عبادت در بطن زندگی اجتماعی مردم جریان دارد. جایگاه مسجد همواره در میان قلب تپنده شهر بوده است تا مسجد در ارتباط نزدیک با مردم معنای حقیقی خود را پیدا کند. به همین علت است که شکل و ابعاد زمین مسجد تابع امکانات بافت اطراف و نیازهای توسعه درونی است و حجم خارجی آن الگو و شکل مشخصی ندارد (نقره‌کار، ۱۳۷۸).

شاخص بودن مسجد در عین سادگی آن: «فضا در معماری اسلامی هرگز مستقل از فرم فرض نمی‌شود. یک مکان مقدس، قطبی است که فضای اطراف را گرد خود متمرکز می‌سازد، چنان که شهر مکه، نقطه‌ای خاکی بر روی محور اتصال زمین و آسمان که به نوعی مرکز زمین محسوب می‌شود، فضا را برای انجام عالی‌ترین فریضه اسلامی، یعنی نماز متمرکز می‌سازد و قطبیت می‌بخشد» (نصر، ۱۳۷۳: ۶۲). از طرف دیگر بر اساس حدیثی از پیامبر که فرموده‌اند: «هرگاه دیدید قرآن‌ها آراسته و مساجد زیور شده و مناره‌ها بلند و طولانی شده و قرآن را فقط برای نشان دادن آواز خوش می‌خوانند و مساجد راه عبور و مرور است، در آن زمان، مؤمن از کبریت احمر هم کمیاب‌تر و گرانبهارتر است. همانا مساجد چنان مردمی آراسته و ظاهر بدن‌هایشان پاکیزه است، ولی دل‌های ایشان پلیدتر از لاشه مردار است» (قتال نیشابوری، ۱۳۶۶: ۵۴۱)، یکی از معیارهای ارزشی در اسلام، سادگی و وارستگی از مظاهر دنیوی است. بنابراین مساجد مسلمانان باید در عین شکوه معنوی و عظمت و قداست خاص خویش، از نظر ظاهری ساده و از پیرایش‌های مادی به دور باشد. این سادگی را می‌توان در مساجد صدر اسلام، همانند مسجدالنبی، مشاهده کرد. از طرف دیگر، با نگاهی به معماری مساجد ایران، به نظر می‌رسد که در طول تاریخ با گسترش اسلام در خارج از عربستان برای افزایش اقتدار دینی و اعتبار مساجد مسلمانان در میان بناهای مذهبی سایر ادیان، معماران راه‌حل افزایش ارتفاع و تشخیص شهری را برگزیده‌اند؛ به این علت که عناصر شاخص مسجد در میان سایر عناصر شهری نمایان‌تر دیده شوند. با وجود این، بر اساس حدیث پیامبر و سایر ائمه اطهار نباید افزایش تشخیص شهری

مساجد باعث از بین رفتن سادگی و تزیینی شدن آنان گردد.

نوآوری و ابتکار مناسب: «از آنجا که خداوند خود را خلاق (خالق) و نوآفرین (بدیع) و متنوع آفرین (بارئ) و نقش‌آفرین (مصور) می‌داند، هنرمند موحد نیز باید صفات الهی را در خود و کار هنری خود متجلی سازد» (نقره‌کار، ۱۳۸۷: ۶۱۷). آثار باقی‌مانده از مساجد تاریخی ایران بیانگر این است که معمار مسلمان همواره با رعایت و حفظ اصول و معیارهای معنوی، فارغ از زمان و مکان، فرم‌های معماری خود را در انواع نقوش و احجام هندسی و عناصر بدیع پدید آورده است. لذا ضروری است این ابتکار و نوآوری در معماری مساجد معاصر نیز مورد توجه قرار گیرد. به‌عنوان مثال خانه کعبه به‌عنوان اصلی‌ترین عبادتگاه مسلمانان با شکلی خلاقانه و بدیع دارای ویژگی‌های خاص و متفاوت نسبت به سایر معابد است که می‌تواند برای معماران الگوی مناسبی در طراحی مساجد جدید باشد. حجم بسیار منظم و دقیق خانه کعبه در کنار طبیعت صخره‌ای و دره‌های پرشیب اطراف آن، حجمی خلاقانه و بدیع است که به نوعی فضای طبیعت اطراف خود را تکمیل کرده است.

خوانایی: خداوند در سوره مبارکه جن می‌فرماید: مساجد از آن خداست، پس کسی را با خدا بخوانید (سوره جن، آیه ۱۸).^۴ از این آیه می‌توان این‌گونه دریافت که مساجد از آن خداست و باید خداگونگی و انتساب به خدا در تمام بنا مشخص باشد که می‌توان از آن در معماری مساجد با عنوان خوانایی نام برد. حجت در زمینه خوانایی مساجد معتقد است همان‌گونه که در جامعه اسلامی اول از همه از روحانی انتظار می‌رود که از مستمندان دستگیری کند، در میان ساختمان‌ها و فضاهای شهر اسلامی نیز، از مسجد انتظار می‌رود که پناهگاه ناتوانان و سالخورده‌گان باشد. در این صورت ضرورت خوانا بودن مسجد مورد توجه قرار می‌گیرد. «با این تعریف که مسجد یاری‌کننده‌ترین بنایی است که در سطح یک محله برای عموم مردم وجود دارد، آیا نباید بیش‌تر از سایر بناها، بی‌درنگ قابل تشخیص باشد؟ آیا ما باید به واسطه نوشتار و علائم قراردادی این ارتباط را برقرار کنیم؟ بنابراین بنا باید شکلی را دارا باشد که بتواند از نظر شکلی یک تداوم زبانی را با خود داشته باشد» (حجت، ۱۳۸۶: ۱۲).

عدم استفاده از نشانه‌ها و فرهنگ‌های بیگانه: «بوصیر از امام باقر (ع) در حدیثی طولانی روایت می‌کند که فرمود: هنگامی که امام قائم علیه السلام قیام کند به کوفه رود و در آن‌جا چهار مسجد را ویران کند، و مسجد کنگره‌داری در روی زمین نباشد جز اینکه حضرت آن را خراب و هموار سازد» (مفید: ۳۶۰ و ۳۶۱).^۵ در روایت دیگری از امیرالمؤمنین (ع) این‌گونه نقل شده است که «امیرالمؤمنین علی علیه السلام در کوفه مسجدی را دید که دیوارهای آن کنگره دارد، فرمود: مانند عبادتگاه‌ها و مساجد یهود است. مساجد را کنگره‌دار نباید ساخت، بلکه دیوار آن را هموار و صاف باید ساخت» (شیخ صدوق، ۱۳۶۷: ۳۴۱).^۶ در این دو روایت بر نداشتن کنگره تأکید شده است. این مشخصه جزو مساجد جلالی است که ساده و کم‌تزیین هستند. از نکات مهم این روایات، حساسیت بر عدم شباهت مسجد با معابد دیگر ادیان است. ظاهراً

معابد دیگر ادیان که در آن زمان نیز در مدینه و دیگر شهرها سابقه داشته، نمادهای ویژه‌ای همانند کنگره، داشتند که حضرت با حساسیت به آن تأکید می‌کنند.

عدالت اجتماعی (جایی برای همه مردم): مساجد در ایجاد عدالت اجتماعی، رفع تبعیض و محرومیت عمومی نقش مؤثری ایفا می‌کنند. مسجد جای یکسانی مردم در برابر حضرت حق است. جایی که فقیر و غنی در برابر خداوند برابرند. در واقع مساجد از مهم‌ترین عناصر تعدیل‌کننده شکاف‌های اجتماعی هستند. بنابراین در طراحی مسجد باید این موضوع در نظر گرفته شود که مسجد جایی برای همه مردم است و نباید به گونه‌ای طراحی شود که مختص به قشری خاص تلقی گردد.

ایجاد حریم بین درون و بیرون (کثرت و وحدت): در حکمت عملی اسلام، فضای عبادتگاهی جایگاه سیر در انفس است و نسبت به فضای آزاد و رها شده طبیعی، مرز و حریم ایجاد می‌نماید تا نگاه و توجه انسان از عالم خارج به عالم درون (تفکر و اندیشه و خودآگاهی) برگردد. «اگر فضای بیرون فضای سیر در آفاق است و فضای تحرک و تنوع و تغییر، یعنی جهان کثرت، فضای درون باید فضای تأمل و توجه و تذکر و حضور قلب باشد برای خودآگاهی و سیر در انفس. حریم‌ها و مفصل‌های متعدد و متنوع، این شگرد حیرت‌انگیز در طراحی معماری را ظاهر می‌سازد» (نقره‌کار، ۱۳۷۸: ۲۳۲).

دعوت‌گری: با توجه به این که مسجد جای یکسانی مردم محلی برای حضور همه آنان است، لذا ضروری است که معماری آن، معماری دعوت‌گر باشد، به طوری که همه افراد جامعه را به سمت خود بخواند. علاوه بر این، می‌تواند دلیلی برای جذب پیروان دیگر ادیان شود و به نوعی به عنوان مبلغ دین اسلام عمل کند. بهشتی در کتاب مسجد ایرانی، مکان معراج مؤمنین برای دعوت‌کنندگی مسجد به عنصر جلوخان اشاره می‌کند. از نظر او جلوخان جایی است که فعالیت رخ داده در بنا با صحنه شهر، دست به دست شده و یکدیگر را در آغوش می‌گیرند. در واقع جلوخان مرحله انتقال از فضا به فضای دیگر است. به بیان دیگر در صحنه شهر، که عرصه عمومی تعاملات اجتماعی است، جایی وجود دارد که می‌خواهد مردم را به معراج دعوت کند (بهشتی، ۱۳۸۹).

اصول معماری مسجد از بعد عبادی درونی

عدالت در ارزش‌گذاری فضاها: طبیعت به عنوان کامل‌ترین نظام آفرینش، تمامی شکل‌ها، هندسه‌ها و صورت‌ها را در خود متجلی نموده است. وحدت و کثرت، ظاهر و باطن و بسیاری مفاهیم دیگر، همگی اصول ثابتی هستند که با بداعت تمام با شکل‌ها و صورت‌های متنوع و جدیدی در نظام طبیعت نمایانده شده‌اند. این امر بیانگر این است که در نظام و حکمت الهی، همه شکل‌ها، صورت‌ها، تناسب‌ها و هندسه‌ها، در آغاز وجود خود به صورتی نسبی زیبا و قابل قبول هستند، اما آن چه به آن‌ها تمایز و تشخیص می‌بخشد، صفت عدالت است؛ یعنی به جا بودن و متناسب بودن آن‌ها؛ مانند همه آن چه در عالم وجود تحقق یافته است.

اهمیت جهت قبله در هندسه فضا: «معماری، هنری است برای نظم بخشیدن به فضا و معماری قدسی هم به مدد تکنیک‌های

مختلف معماری، هدف اصلی خود را در قرار دادن انسان در محضر پرورگار، از طریق تقدس بخشیدن به فضایی که می‌سازد و بدان نظم می‌دهد و مزین می‌سازد، تحقق می‌بخشد. درباره معماری اسلامی این تقدس بخشی بیش از هر چیز به مدد قطبی کردن فضا بر اساس حضور خانه کعبه شکل می‌گیرد» (نصر، ۱۳۸۹: ۵۵). خانه کعبه به عنوان قبله مسلمانان جهت‌ها را هنگام نماز در تمام زمین به سمت خود فرا می‌خواند و حضوری همه جایی و فراگیر دارد. این مرکز مقدس نه تنها جهت مسجد و کل شهر را تعیین می‌کند، بلکه حتی سمت و سوی خود فضا را نیز مشخص می‌سازد.

اتصال صفوف: از شرایط صحت اقامه نماز جماعت، اتصال نمازگزار از جلو یا از یک پهلو به صف نمازگزاران است. «صف جماعت مظهر ارتباط جمعی و بی‌واسطه همه انسان‌های مؤمن با خداست. بنابراین با توجه به استحباب پرکردن صف‌های جلو و طویل بودن آن و استحباب تعداد بیش‌تر نمازگزاران و شرایط شرعی اتصال صفوف، شبستان‌ها و صحن‌ها در همکف به تبعیت از صفوف نمازگزاران با هم ادغام می‌شوند و علی‌رغم استقلال فضایی خود به صورت منظم از هر طرف گسترش می‌یابند» (نقره‌کار، ۱۳۷۸: ۲۳۵-۲۳۴). برای نمازگزاران باید از طریق تشکیل صفوف جماعت با امام، احساس حضور در جماعت وجود داشته باشد. لذا شکل شبستان نباید به گونه‌ای باشد که بعضی از نمازگزاران از مجموعه جدا افتند.

عدم تشخیص اشیا، بازشوها، نور و ... در فضای داخلی و زمینه‌سازی برای تفکر: در آیات و روایات همواره بر حضور قلب و تمرکز حواس انسان در حین اقامه نماز تأکید شده است. معماری خانه کعبه نیز که از ابتدا به عنوان محل عبادت بنا گردیده است، به خوبی بر این موضوع دلالت دارد. شکل ساده و مکعبی این بنا، بدون هیچ گونه روزن یا بازشویی در فضای داخلی، نگاه انسان را به درون فضا هدایت می‌کند و فضا را برای تأمل، تذکر و حضور قلب مناسب می‌سازد. کالبد مسجدالنبی نیز همان کالبد خانه کعبه است، پلان مربع و بدنه‌ها حریمی است که فضای داخل را از خارج جدا می‌کند و چشم‌ها را به داخل برمی‌گرداند. بنابراین در معماری فضای داخلی مسجد چگونگی بازشوها، ورود نور و اشیای داخلی و تزیین‌های آن باید به دقت مورد توجه قرار گیرد تا همگی در جهت هدایت نگاه و فکر انسان به خویش و آفریدگار خویش طراحی شوند.

سیر در انفس (سکون و بی‌جهتی): خداوند در قرآن کریم می‌فرماید: توجه خود را هنگام عبادت و در هر مسجدی به سوی او کنید و دین خود را برای او خالص کنید (سوره اعراف، آیه ۲۹). از این رو، مسجد مسیر سلوک برای رسیدن به عالی‌ترین مرتبه است. در مسجد باید معراج اتفاق بیفتد. هندسه اصلی مساجد قابل استناد مسلمانان همانند خانه کعبه و مسجدالنبی، مربع است. در میان بی‌نهایت اشکال موجود، مربع مناسب‌ترین شکلی است که انسان را از نظر فیزیکی آرام و متعادل نگه می‌دارد. این هندسه کم‌ترین جاذبه حرکت و توجه به اطراف را در پی دارد و انسان را به سکون و سیر در انفس دعوت می‌کند. بنابراین در طراحی فضاهای عبادی، که برای رسیدن به مرتبه عالی باید شرایط تمرکز انسان و بازگشت او به درون خود فراهم شود، انتخاب هندسه مناسب، که به بهترین وجه انسان را

به سیر در انفس وادارد، از اصول بسیار مهم است.

سیر از ظاهر به باطن (زمین به آسمان): «ساساً اسلام جمع میان ظاهر و باطن است و تمام و کمال بودن دیانت اسلام به همین معناست. چنین وضعی در اسلام و فرهنگ و تمدن اسلامی سبب می‌شود تمدن اسلامی برخلاف هنر مسیحی صرفاً بر باطن و عقبی تأکید نکند یا مانند هنر یهودی تنها به دنیا نپردازد، بلکه جمع میان دنیا و عقبی کند و ضمن آن که اصالت به عقبی در برابر دنیا دهد، هر دو را فدای عشق حق بداند» (مددپور، ۱۳۷۷: پورقی ۱۹۸). معماری اسلامی نیز چون دیگر معماری‌های دینی به تضاد میان داخل و خارج و حفظ مراتب توجه می‌کند. هنگامی که انسان وارد ساختمان می‌شود، بین درون و بیرون تفاوتی آشکار مشاهده می‌کند. این حالت در مساجد به کمال خود می‌رسد. در واقع مسجد معبری است که به باطن جهان می‌خواند و از ظاهر حیات دنیا به باطن عالم، که آخرت است، معراج می‌دهد. این امر در خانه کعبه نیز به خوبی قابل لمس است. «آن هم کعبه‌ای که خود ذو مراتب است. نازل‌ترین سطحش همین بنای بیرونی است که همگان شاهدش هستند. مرتبه عالی کعبه هم عرش است» (بهشتی، ۱۳۹۰: ۱۱)؛ همان عالی‌ترین مرتبه‌ای که باید سیر به آن در مسجد برای انسان اتفاق بیفتد.

وحدت: «جهان هستی در اسلام بر پایه تأکید بر پروردگار به عنوان منشأ واحد تمام موجودات و هم‌چنین بر سلسله مراتب وجود، که خود متکی بر ذات واحد بوده و به فرمان او انتظام یافته است، استوار است. این جنبه و دیگر جنبه‌های کیهان‌شناسی اسلامی در

معماری اسلامی، به ویژه در معماری مقدس مسجد تجلی یافته‌اند» (نصر، ۱۳۸۹: ۵۴). در فرهنگ اسلامی اهمیت وحدت، معنایی عمیق و بیش از هماهنگی ظاهری است. نمود این معنی در معماری به صورتی کاملاً تجریدی و انتزاعی است و بهترین نمود آن به صورت اصالت فضای خالی در معماری اسلامی تجلی می‌یابد. اما استفاده از نمادگرایی^۷ هندسی و تمثیل پردازی‌های انتزاعی، دیگر راه‌های ممکن برای بیان این مفهوم در معماری است.

الگوشناسی مساجد معاصر

طرّاحی خلاقانه مسجد برای معماران کنونی با در نظر گرفتن توأمان ارزش‌های زیبایی‌شناسانه جدید و ارزش‌های نمادین و فکری و مذهبی جامعه، دشواری‌ها و پیچیدگی‌های خاصی دارد. بخش عمده‌ای از این پیچیدگی به برداشت‌ها و تصاویر ذهنی مردم از مسجد و نیز اندیشه‌های مذهبی و سنت‌گرای موجود در میان اقشار مختلف جامعه برمی‌گردد. تفکر و ذهنیت غالبی که امروزه از مسجد در فضای فکری جامعه وجود دارد، لزوماً بنایی با گنبد و تاق و منار است. این تصویر ذهنی به یک‌باره و در شرایط حاضر ایجاد نشده است، بلکه طی قرن‌ها در ذهن مردم شکل گرفته و به آسانی نمی‌توان آن را تغییر داد یا از بین برد.

بررسی نمونه‌های امروزی مساجد بیانگر پنج رویکرد در معماری مساجد معاصر است (Serageldin, 1996) که در جدول شماره ۲ قابل ملاحظه است:

جدول شماره ۱: اصول معماری مسجد از دیدگاه حکمت اسلامی

اصول معماری مسجد از دیدگاه حکمت اسلامی	مستند دینی (بعد اسلامی)	مستند تاریخی (بعد ایرانی)
ساخت مسجد توسط معمار مسلمان	مساجد خدا را تنها کسی آباد می‌کند که ایمان به خدا و روز قیامت آورده و نماز را بر پا دارد و زکات را بپردازد و جز از خدا نترسد... (سوره توبه، آیه ۱۸)	خانه کعبه، مسجد پیامبر و نیز مساجد تاریخی ایران توسط مسلمانان بنا شده است.
جایگاه مسجد در قلب تپنده شهر	ضرورت قرارگیری فضای عبادتگاهی مسلمانان در کنار فضای کار و زندگی در حکمت اسلامی	وجود مساجد تاریخی همانند مسجد امام اصفهان، مسجد وکیل شیراز و ... در قلب بازار.
شاخص بودن در عین سادگی	سفارش معصومان بر سادگی و وارستگی از مظاهر دنیوی. همانند خانه کعبه که در عین سادگی فرم به فضاهای اطراف خود قطبیت می‌بخشد	مساجد تاریخی ایران در میان یافت شهری همواره سر و گردنی بالاتر بوده و نقشی شاخص داشته‌اند (نقره‌کار، ۱۳۷۸: ۲۲۹).
نوآوری	بازتاب صفات الهی خلاق بدیع، باره و مصور (نقره‌کار، ۱۳۸۷)	نوآوری و بداعت مساجد تاریخی ایران در هر عصر نسبت به اعصار قبل (افزوده شدن گنبد، مناره و...)
خوانایی	ضرورت خوانایی فضاهای عبادی و شناس بودن آن برای همه مسلمانان و امکان حضور آن‌ها	وجود گنبد و مناره به‌عنوان نماد مساجد در شهر موجب خوانایی آن در بین سایر عناصر شهری شده است.
عدم استفاده از نشانه‌های فرهنگ بیگانه	امام علی(ع) در کوفه مسجدی دید که دیوارهای آن کنگره دارد، فرمود: مانند عبادتگاه‌ها و مساجد یهود است. مساجد را کنگره‌دار نباید ساخت، بلکه دیوار آن را هموار و صاف باید ساخت (شیخ صدوق، ۱۳۶۷: ۳۴۱)	مساجد ایران مساجدی منحصر بفرد هستند که از بین سایر فضاهای شهری و بناهای دیگر ادیان به راحتی قابل شناسایی و ممتاز است.
عدالت اجتماعی	توصیه‌های معصومان بر رعایت عدالت اجتماعی و یکسانی همگان در پیشگاه خداوند	خانه کعبه و مسجد پیامبر(ص) و نیز همه مساجد تاریخی ایران همیشه به روی همه مردم باز بوده و همگان در این مکان‌ها در پیشگاه خداوند یکسانند.
ایجاد حریم بین درون و بیرون	اصالت معرفت نفس، تفکر و وارستگی از مظاهر مادی در همه نیایش‌های اسلامی	در مساجد تاریخی ایران همانند مسجد امام اصفهان ورود از فضای مادی بیرون به فضای مسجد، با طی سلسله مراتب اتفاق می‌افتد و این حریم قابل رؤیت است.
دعوت‌گری	ضرورت تبلیغ اسلام و نیز اولویت عبادات اجتماعی بر فرادا	مناره‌های زوجی در طرفین ورودی مساجد و نیز ورودی‌های مرتفع (همانند مسجد جامع یزد)

اصول معماری مسجد از دیدگاه حکمت اسلامی	مستند دینی (بعد اسلامی)	مستند تاریخی (بعد ایرانی)
اصول کالبدی	عادلان در ارزش گذاری فضاها	امام علی(ع): عدالت، هر چیزی را در جای خود قرار می دهد(فیض الاسلام، ۱۳۷۲؛ نهج البلاغه، حکمت ۴۲۹)
	اهمیت جهت قبله در هندسه فضا	امام علی(ع): از سنت رسول خدا(ص) است که در مسجد می نشینی رو به قبله بنشین (مجلسی، بحارالانوار، جلد ۸۳)
	اتصال صفوف	ضرورت اتصال صفوف و نیز اولویت صف اول نماز جماعت در احکام دین اسلام
	عدم تشخیص بازشوها و نور در فضای داخلی	تأکید بر حضور قلب و تمرکز حواس انسان در حین اقامه نماز در آیات و روایات مسلمین
اصول معنایی	سیر در انفس	اصالت معرفت نفس و تفکر در همه نیایش های اسلامی
	سیر از ظاهر به باطن	اصالت معراج و سیر معنوی به باطن عالم از طریق نیایش
	وحدت	اصل توحید و تجلی مفهوم وحدت الهی در همه هستی، در خانه کعبه و نیز به تبع آن در معماری مساجد

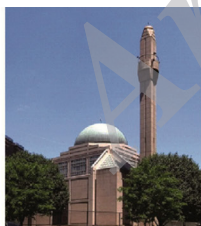
از میان این پنج رویکرد مساجد معاصر، خطر نادیده گرفتن اصالت در مساجد نوگرا بیش از دیگر مساجد مشاهده می شود. جسارت و خلاقیتی که در مساجد نوگرای معاصر وجود دارد، اگر چه ابعاد مثبتی دارد، اصالت این مساجد را از بعد دینی و تاریخی مورد سؤال قرار می دهد. لذا لازم است تا چگونگی طراحی و اصالت آن ها با نگاهی دقیق تر مورد بررسی قرار گیرد. بنابراین پیش از تحلیل نمونه موردی، ابتدا این شیوه طراحی مساجد معاصر تاحدی معرفی می شود.

رویکرد نوگرا (مساجد نوین سبک دار)

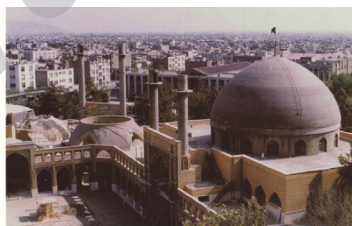
«رویکرد نوگرا با تأکید بسیار به سوی ایجاد زبانی نو گام برمی دارد؛ اگرچه که درون آن گاهی تغییر دوباره المان های گذشته با رویکردهای نوین نیز وجود دارد» (حسینمردی و مروجی،

جدول شماره ۲: الگوهای مساجد معاصر

الگوی مساجد معاصر	رویکرد معماری	نمونه موردی
مساجد ساده بوم گرا	رویکرد معماری بومی	مسجد کرنیش جده
مساجد سنت گرا (تاریخی غیر تجملی)	الگوی قدیمی و روابط سنتی	مسجد دانشگاه شریف تهران
مساجد عوامانه (تاریخی تجملی)	رویکرد تزیینی و فاخر به تاریخ معماری مساجد	مرکز اسلامی منهن نیویورک
مساجد نوگرای قابل انطباق (پست مدرن)	سازگاری زبان معماری گذشته برای پاسخ به نیازهای معاصر	مسجد شاه فیصل اسلام آباد
مساجد نوگرا (مساجد نوین سبک دار)	ایجاد زبانی نو با تغییر المان های گذشته	مسجد استراسبورگ فرانسه



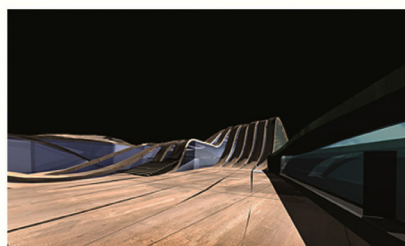
مرکز اسلامی منهن، نیویورک (مساجد عوامانه)
مأخذ: <http://www.holy-ny.com>



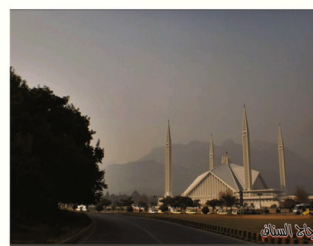
مسجد دانشگاه شریف، تهران (مساجد سنت گرا)
مأخذ: زمردی، ۱۳۸۸، ۴۱۳



مسجد کرنیش، جده (مساجد بوم گرا)
مأخذ: <http://blog.classicist.org>



مسجد استراسبورگ، فرانسه (مساجد نوگرا)
مأخذ: حکیم، ۱۳۹۰، ۱۷



مسجد شاه فیصل، اسلام آباد (مساجد نوگرای قابل انطباق)
مأخذ: <http://www.mekshat.com>

تصویر شماره ۱: معرفی نمونه هایی از پنج گونه مسجد معاصر اسلامی



تصویر شماره ۵: نمونه‌ای از مسجد نوگرای تهران، مسجد امام‌رضا (ع)؛
مأخذ: نگارندگان



تصویر شماره ۶: نمونه‌ای از مسجد نوگرای معاصر تهران، مسجد قدس،
مأخذ: www.qudsonline.ir

طرّاحی و ساخت این مساجد به علت ایجاد تغییر اساسی در المان‌های مساجد تاریخی ایران و شباهت به سبک‌های نوین جهانی، مخالفت‌ها و اعتراض‌های فراوانی را در پی داشته است که لزوم بررسی‌های دقیق‌تر آن را ضروری‌تر می‌نماید. لذا در این پژوهش نمونه موردی مسجد چهارراه ولی عصر تهران انتخاب شده و اصالت آن مورد بررسی قرار گرفته است.

مسجد چهارراه ولی عصر (عج) تهران

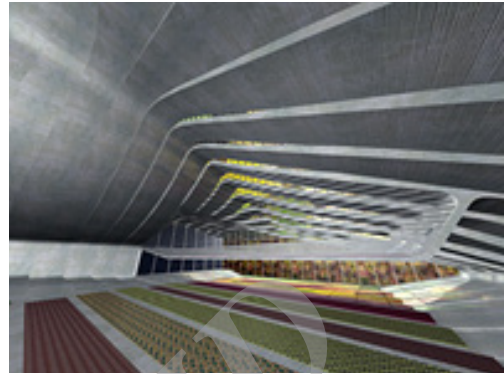
مسجد ولی عصر (عج) در ضلع جنوب شرقی چهارراه ولی عصر شهر تهران واقع است. مجاورت سایت این مسجد در کنار بوستان دانشجو و مجموعه فرهنگی تئاتر شهر باعث شده است تا پروژه با شرایط خاصی مواجه شود.



تصویر شماره ۷: مجاورت سایت در کنار بوستان دانشجو، تئاتر شهر و چهارراه ولی عصر (عج)، عکس هوایی از محدوده چهارراه ولی عصر (عج) تهران، مأخذ: Daneshmir & Spiridonoff, 2008-2012

برای ساخت این مسجد، دو طرح متفاوت پیشنهاد شد که گزینه اول (طرح عبدالحمید نقره‌کار) در میانه اجرا با سیاست‌های

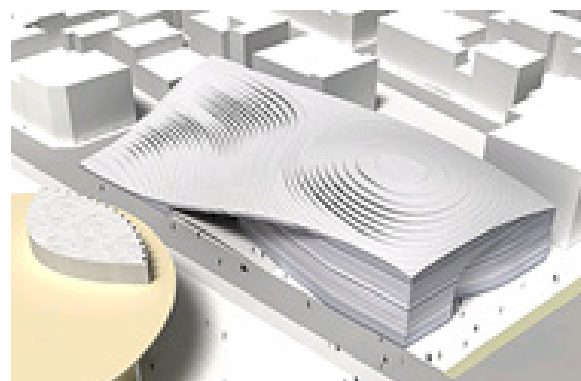
معماران این رویکرد غالباً بدون توجه به اصالت مفهوم عبادت و حال و هوایی که مسجد باید برای نمازگزاران فراهم کند دست به طرّاحی می‌زنند. به این ترتیب، طرّاحی‌های آن‌ها اغلب بر اساس مبانی نظری و مفاهیمی است که در سبک‌های نوین نهفته است. از جمله مساجدی که با این رویکرد طرّاحی شده است، می‌توان به مسجد بزرگ استراسبورگ فرانسه اشاره نمود.



تصاویر شماره ۲ و ۳: نمونه‌ای از مساجد نوگرای با سبک فولدینگ -
مسجد استراسبورگ فرانسه (زاه‌ا حدید)، حکیم، ۱۳۹۰: ۱۷

این مسجد با سبک فولدینگ طرّاحی شده است. ساختار مسجد مطابق با فلسفه فولدینگ به معنی چین و لایه‌های هزار تو است که در آن هر لایه در کنار لایه دیگر شکل می‌گیرد و ظاهراً شکل آن با ایده سجده و به معنای خود را به خاک انداختن هماهنگ است. این دو عامل (فلسفه فولدینگ و ایده سجده) باعث به وجود آمدن فرم فضایی سیال شده است.

امروزه در ایران نیز نمونه‌های بسیاری از این نوع مساجد نوگرای طرّاحی و ساخته شده است که می‌توان به مسجد چهارراه ولی عصر (عج)، مسجد امام رضا (ع) و مسجد قدس تهران اشاره نمود.



تصویر شماره ۴: نمونه‌ای از مسجد نوگرای معاصر تهران، مسجد ولی عصر (عج)؛ مأخذ: Daneshmir & Spiridonoff, 2008-2012

معصومین قرار گرفته‌اند؛ مانند مسجد قبا، مسجد ذوقبالتین و مسجد امام علی (ع) در مدینه. نصر معتقد است: «ساختمان‌های یکدست سفید منعکس کننده پاکی صحرا و محو کثرات در پیشگاه خدای واحد به حکم «لا اله الا الله» هستند. رنگ سفید رمز وحدت حقیقت نامتعیین است، رمز وجود مطلق است که خود سرمنشأ هستی به حساب می‌آید. مساجد سفید یا خاکی رنگ، فقر انسان را در برابر وحدت الهی به او متذکر می‌شوند» (نصر، ۱۳۸۹: ۶۶).



تصاویر شماره ۹ و ۱۰: ورود نور به فضای داخلی از میان امواج سطح پوششی، پرسپکتیوی از فضای داخلی مسجد، مأخذ: Daneshmir & Spiridonoff, 2008-2012



تصویر شماره ۱۱: مساجد سفید رنگ، مسجد قبا در مدینه، مأخذ: رضایی، ۱۳۸۵

ب- بازی نور: خطوط ایجادکننده پوشش موجی در این مسجد،

مدیریت شهری متوقف و گزینه دوم (طرح رضا دانشمیر) جایگزین آن شد. اکنون طرح دانشمیر در حال تکمیل و اجراست. این مسجد، مسجدی است کاملاً متفاوت با آنچه در خاطرات مردم از مساجد وجود دارد. این تفاوت، زمینه مناسبی ایجاد می‌کند تا با دقت بیش‌تری به روند طراحی، ایده طراحی و معماری حاصل از آن توجه شود تا روشن گردد مبانی و اصول اسلامی ساخت بنای عبادی مسجد تا چه حد در آن رعایت شده است و چه مشکلات معنایی ممکن است در آن وجود داشته باشد.

ایده طراحی: «با توجه به اهمیت نمای شمالی و غربی (دید به پارک دانشجو، تئاتر شهر و خیابان ولی عصر)، شکل خارجی به صورت سطحی کشیده و شناور طراحی شد تا، در حین حفظ هماهنگی با پارک و تئاتر شهر، به عنوان حجم تکمیل کننده باشد.



تصویر شماره ۸: هماهنگی ارتفاعی مسجد دانشمیر با بنای تئاتر شهر، وضعیت ارتفاع دو طرح متفاوت از مسجد در مجاورت کاربری‌های اطراف، مأخذ: Daneshmir & Spiridonoff, 2008-2012

این سطح پوششی که بر اساس نیروهای محیطی و موقعیت سایت شکل گرفته است، شخصیت ویژه‌ای به پروژه می‌دهد که یکپارچگی، آرامش، هماهنگی و دعوت‌کنندگی از خصوصیات طبیعی آن است. این سطح در ضلع شمال شرقی (در کنار پارک دانشجو) به زمین می‌رسد و در ضلع شمال غربی و غرب، در بیش‌ترین ارتفاع خود قرار دارد (در مجاورت خیابان ولی عصر و تئاتر شهر) که به شکل فرمی محدب است و یادآور گنبدهای بناهای مذهبی قدیمی است. بافت این سطح پوشاننده، به صورت موج‌دار است که از روی شبستان آغاز شده و تمام سطح مسجد را می‌پوشاند. از میان خطوط این امواج سطح پوششی، نور طبیعی به فضای داخل راه می‌یابد» (Daneshmir & Spiridonoff, 2008-2012).

«در واقع یک سطح پوسته لنداسکیپ را پیش‌بینی کردیم که می‌آید در قسمتی که باید با پارک دانشجو مواجه شود، به زمین می‌رسد و در قسمتی که به خیابان ولی عصر و تئاتر شهر منتهی می‌شود، تحدبی را به خودش می‌گیرد که بتواند آن حالت فضاهای محدب گنبدی شکل را به خودش بگیرد و یک جوری یک دیالوگ تاریخی هم برقرار کند. در این ایده، ارتفاع مسجد در حد همین تاج تئاتر شهر است. بنابراین یک توازنی با آن دارد؛ نه خیلی پایین‌تر است و نه خیلی بالاتر» (دانشمیر، ۱۳۸۹، مصاحبه توسط مسعود مرعشی و علی غرقی).

ارزش‌های مثبت مسجد ولی عصر (عج)

الف - رنگ سفید: تک رنگ بودن و به نوعی سفید رنگ بودن مسجد ولی عصر از خصوصیات مثبت این مسجد است. مساجد زیادی در صدر اسلام به رنگ سفید ساخته شده‌اند که مورد تأیید

امیرکبیر و ... همه اینها در کنار هم حکایت از آن دارد که قرار است مسجد ولی عصر در جایی پر از امکان مهم فرهنگی ساخته شود. بنابر این به این فکر کردم مسجدهای طراحی کنم که هم ریشه در تاریخ داشته باشند و متناسب با ساختمان تاثیر شهر باشد و هم امروزی و پاسخگوی مردم امروز جامعه.

«برایم این نکته اهمیت داشت که ساختمان مسجد در تعامل با طبیعت در پارک دانشجو باشد. برای ایجاد زمینه این تعامل و تبادل بصری، پوسته بنا را طوری طراحی کردیم که از قسمت شرق، یعنی در مجاورتش با پارک دانشجو، پوسته‌ای داشته باشد که به زمین می‌رسد و در فضای پارک حل می‌شود و برای قسمت غربی یعنی جایی که به خیابان ولی عصر می‌رسد با فرمی محدب، به تاجی ختم شود که بلندتر از ساختمان تاثیر شهر نباشد و در تناسب با هم قرار بگیرند» (مهاجر، ۱۳۸۹: ۱). ایده‌ای که دانشمیر در طراحی این مسجد بیان می‌کند، نشانگر هماهنگی این بنا با محیط و عملکردهای شهری بافت زمینه و به‌خصوص تاثیر شهر و بوستان دانشجو است. ولی این که ایده هماهنگی مسجد با محیط شهری و فرم ناشی از آن، تا چه حد توانسته با نیازها و اصول طراحی مسجد نیز هماهنگ باشد، در ادامه به بحث گذاشته شده است.



تصویر شماره ۱۳ و ۱۴: سازگاری مسجد با محیط شهری اطراف، تصویر هوایی موقعیت مسجد در سایت،

مأخذ: Daneshmir & Spiridonoff, 2008-2012

نکات منفی مسجد ولی عصر (عج)

الف - فقدان معنا: بر اساس آیه ۱۸ سوره توبه^۱، صرف قدرت و صلاحیت حرفه‌ای، برای طراحی مسجد کافی نیست؛ بلکه معمار باید

باعث ورود نور طبیعی به فضاهای داخلی می‌شود. همان‌طور که در تصاویر داخلی نیز مشهود است این نور از فضای پشت به قبله وارد می‌شود. بنابراین نه تنها شدت حضور ناگهانی نور به فضای شبستان‌ها باعث از بین رفتن تمرکز نمازگزار نمی‌گردد، بلکه باعث می‌شود تا حال و هوای روحانیت در فضا حاکم شود.



تصویر شماره ۱۲: ورود نور به فضای داخلی از پشت نمازگزاران، شبستان آقایان در مسجد ولی عصر (عج).

Daneshmir & Spiridonoff, 2008-2012

انسان ذاتاً در طلب نور است. این نور در واقع همان حضور الهی است که در قلب او متجلی می‌شود. «به هر حال نور چه به سطح سفید بتابد یا به رنگ‌های مختلف تجزیه شود و چه به‌طور مستقیم از سقف یا به‌طور غیرمستقیم از ورودی‌های شکوهمند جانبی مسجد به درون آن نفوذ کند، با حضور الهی و شعور کیهانی، که درون انسان می‌درخشد و انسان به مدد آن می‌تواند ذات یگانه را محقق سازد، مرتبط است. فضاهای معماری اسلامی با استفاده هنرمندانه از نور با یکدیگر ترکیب می‌شوند و به وحدتی می‌رسند که از تجربه فضای عادی و «ناسوتی» فراتر می‌رود» (نصر، ۱۳۸۹: ۶۷-۶۶).

ج - حجم نوآورانه و بدیع: همان‌طور که گفته شد، خلاقیت و نوآوری از اصول اساسی معماری اسلامی و طراحی مسجد است. به این ترتیب در عین ثابت بودن مفاهیم و محتوای معنوی معماری مسجد که با گذشت زمان تغییر نمی‌کند، شکل و کالبد آن متأثر از تغییرات زمانه، پیشرفت علم و تکنولوژی و تغییر نیازهای انسان معاصر باید به‌روز شود. اما نباید فراموش کرد که این شکل بدیع باید حاوی معانی عمیق مسجد و عبادت باشد و حد مجاز این دگرگونی‌های شکلی تا جایی است که این مفاهیم حفظ گردد. مسجد ولی عصر (عج) شکلی کاملاً متفاوت و خلاقانه دارد و این از ویژگی‌های مثبت مجموعه است. اما اشکالاتی مفهومی از دیدگاه احادیث به آن وارد است که در قسمت نقد نکات منفی و قابل تأمل این مسجد به آن اشاره خواهد شد.

د - سازگاری با محیط شهری: دانشمیر درباره ایده طراحی این مسجد می‌گوید: «اولین چیزی که من به آن توجه کردم سایت یا محدوده‌ای است که قرار است مسجد در آن ساخته شود. این مسجد قرار است جایی ساخته شود که در مجاورت مهم‌ترین ساختمان تاثیر کشور است و اهالی هنر به آنجا رفت و آمد دارند. در سمت دیگر آن پارک دانشجو قرار دارد که یکی از پارک‌های مهم شهر است و آن طرف‌تر تالار وحدت، کمی دورتر دانشگاه تهران، خیابان انقلاب با همان تعریف جغرافیایی - فرهنگی خاص، این طرف‌تر هم دانشگاه

بیش از آن به سنن دینی التزام عملی و نظری داشته باشد. به نظر می‌رسد علت این که اسلام اکیداً سفارش می‌کند که سازندهٔ مسجد فردی معتقد و باایمان باشد، توجه به معنا در معماری مسجد است. تنها مؤمن واقعی به خدا با مفاهیم و معانی عبادت و نماز آشنایی کامل دارد و آن را درک می‌کند. بنابراین یکی از اصول اساسی طراح مسجد، توجه به مفاهیم و معانی خاصی است که باید در پس شکل ظاهری و کالبدی مسجد جلوه‌گر باشد. درحالی که در مسجد ولی عصر (عج) معنا، حلقهٔ گمشدهٔ معماری است. طراح این مسجد در مصاحبه‌ای می‌گوید: «ما می‌خواهیم کار درست انجام دهیم، انسان باشیم و به هم کمک کنیم. مفهوم دین چیزی جز این نیست. نمی‌خواهیم فرمی خاص باشد» (دانشمیر، ۱۳۸۹: الف). با وجود این که مباحث مطرح‌شده از سوی طراح مطرح از موضوع‌های اصلی اسلام است و باید، در تمام بناهایی که بر اساس معماری اسلامی ساخته می‌شوند رعایت شود، ولی مسجد به‌عنوان فضایی عبادی، علاوه بر این معانی اولیه، باید حاوی مفاهیم تکمیل‌کنندهٔ دیگری نیز باشد. عبادت‌فعالیتی کاملاً معنوی است که علاوه بر آیین‌های رفتاری مخصوص هر دین، به دنبال ایجاد حس و شهودی درونی است (Ardalan, 1983). این موضوعی است که در طراحی این مسجد به فراموشی سپرده شده است. در واقع معمار در طراحی مسجد همانند دیگر طراح‌های خود معتقد است که معماری ساختاری سه بعدی و فضایی دارد: «مسئله طراحی معماری به نظر من خیلی ربطی به سوزو ندارد، بحث کلی تر است. مربوط به ساختار فضا است. معانی فکری طراح من فرم، فضا و ارتباط است، نوع رابطه و محیط» (دانشمیر، ۱۳۸۹: الف).

طراح در مصاحبه دیگری این‌گونه بیان می‌کند: «تحلیل دکتر حجت این بود که این یک مسجد افقی است که از خاک بلند می‌شود و به افلاک می‌رود. برای ما هم خیلی جالب بود. ما راجع به آن این‌طور فکر نمی‌کردیم. به من می‌گفت تو خیلی زمینی فکر می‌کنی! می‌دانید؟ من هم می‌گفتم این لنداسکیپه و ایشون می‌گفت که نه! این از خاک تا افلاک است. نظرش این بود که این پروژه از زمین شروع می‌شود و می‌رود در این قسمت بالا و این شبستان مسجد است. من هم حالا مخالف تعبیر ایشان نبودم» (دانشمیر، ۱۳۸۹: ب). در حالی که به نظر می‌رسد پیش از آن که مسجد افلاکی شده باشد، خاکی شده و به روی زمین کشیده شده است و این تناقض به دلیل فقدان معنا در ایدهٔ اصلی طراحان است.

ب - دگرگونی ناگهانی در شکل‌های آشنا: با توجه به معماری مسجد در طول تاریخ و باور امروزی مردم، روشن است که برخی عناصر مساجد سنتی، در باور مردم به نشانه‌هایی آشنا تبدیل گشته‌اند؛ حتی اگر مردم از معانی نمادین آن‌ها بی‌خبر باشند؛ عناصری مانند گنبد و گلدسته. از طرف دیگر، معماری به‌عنوان علم ایجاد فضا باید همواره گامی روبه جلو داشته باشد تا بتواند زمینه را برای شکل‌های جدید فراهم کند. همان‌طور که در گذشته این اتفاق با قوت و شدت بسیار رخ داده است و سبک‌ها و گونه‌های مختلف معماری را ایجاد کرده است. مطمئناً در گذشته نیز ایجاد و ساخت شکل‌های جدید در هر دوره‌ای مخالفان و موافقان خاص خود را داشته و در نهایت با گذشت زمان در معماری مسجد پذیرفته شده و امروزه در باور عامه

مردم به‌صورت نماد مسجد در آمده است. این تغییرات همواره در تاریخ معماری دارای ارزش است و معماری ایران را گامی به جلو رانده است. بنابراین در روزگار معاصر نیز تغییرات شکلی و ایجاد شکلی جدید نیاز جامعهٔ معماری است. اما نباید فراموش کرد که در معماری مسجد این تغییرات شکلی همواره باید بیانگر و القاکنندهٔ مفاهیمی ثابت باشد. نصر در زمینه تغییر در سبک معماری مساجد معتقد است معماری ایرانی هنری بی‌زمان است که به واسطهٔ پیوند با ابدیت، ارزشی جاودانه یافته است. او با ایجاد تحول در سبک معماری مسجد مخالف است و شیوه و سبک هنر قدسی، به‌خصوص معماری مسجد را مقدس، بی‌زمان و بی‌نیاز از تغییر می‌داند (نصر، ۱۳۷۳).

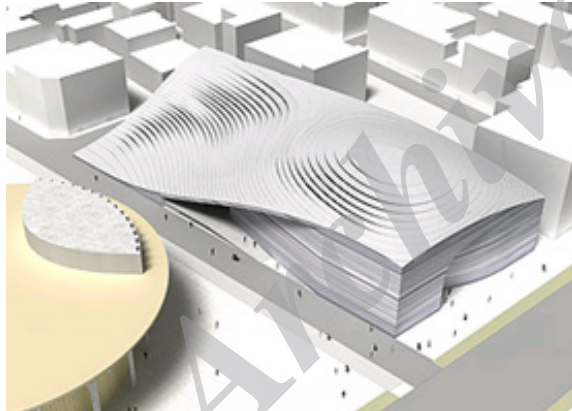
از طرف دیگر، پذیرش عناصر و شکل‌های جدید، در طول تاریخ، همیشه به‌صورت تدریجی بوده است. آشنا شدن مردم با شکل‌های جدید همواره به گذر زمان نیاز دارد. بنا به نظر حجت «اگر این زبان را آرام آرام تغییر دهید و مثلاً در پنجاه سال آینده به فرم دیگری تبدیل شود که نه گنبد و نه مناری دارد، به آن هم می‌توان گفت مسجد. بله، باید به‌روز باشد؛ اما امروز که از مسجد صحبت می‌کنید با یک وضع موجود واقعی مواجهید. مردم می‌خواهند مسجد را به زبان خودشان بفهمند، زیرا مسجد جایی است که تنها به یک قشر مثلاً دانشگاهی یا بازاری با... تعلق ندارد. مسجد یعنی بنایی که از یک پیرزن ۸۵ ساله تا یک پسر بچه ۱۲ ساله به آن مراجعه می‌کنند و همه این‌ها، با مقدار پیشینه و زمینه زبانی‌ای که دارند، باید بتوانند با آن ارتباط برقرار کنند. بنابراین دگرگونی فرمی مسجد نمی‌تواند به سرعت اتفاق بیفتد و باید کندتر از سایر بناها باشد» (حجت، ۱۳۸۶: ۱۳۲).

مسجد چهارراه ولی عصر، برخلاف مساجد سنتی که در عصر حاضر ساخته می‌شوند، دارای شکلی جدید است که نشانه‌های آشنای مردمی مسجد در آن دیده نمی‌شود. هر چند معمار آن معتقد است که تحذب سطح پوششی بر روی شبستان، شکل انتزاعی شده گنبد است، اما باید پذیرفت که تغییرات شکلی در معماری این مسجد بسیار ناگهانی است و دگرگونی ناگهانی در معماری مسجد و افراط در بداعت شکل آن، با سابقهٔ ذهنی که در خاطر مردم از معماری مسجد وجود دارد، ناسازگار است و به جای این که شکل‌های جدید معماری به تدریج در ذهن مردم جای گیرد، موضع‌گیری و مخالفت شدید عامهٔ مردم را که مخاطبان اصلی مساجد هستند، در پی دارد و دیگر حتی جایی برای پذیرش تغییرات تدریجی و نوآوری در فرم‌های معماری، از طرف مردم باقی نمی‌گذارد. معماری امروز باید باعث پیشرفت و ارتقای دیدگاه و فرهنگ مردم شود تا نگاهشان به نگاه معمار متخصص نزدیک شود، نه این که با بی‌توجهی به باور آن‌ها معماری فقط برای معمار صورت گیرد و فاصلهٔ بیش‌تری بین مردم و معمار ایجاد کند.

ج - شباهت شکل به سبک فولدینگ: حجم و شکل خارجی مسجد ولی عصر (عج) یادآور برخی طراح‌های سبک فولدینگ است. همان‌طور که در تصاویر مشاهده می‌شود، معماران سبک فولدینگ به علت فلسفهٔ خاص فکری که دارند، فرم‌هایی ایجاد کرده‌اند که بین آن‌ها و شکل مسجد ولی عصر (عج) شباهت‌هایی دیده می‌شود.

مسلمانان عبادتگاه و همه اعمال عبادت محسوب می‌شود. همان‌طور که پیش‌تر بیان شد اصل وحدت، اصلی اساسی است که باید در معماری مسجد لحاظ شود. در مساجد سنتی گنبد، بیش‌تر از سایر عناصر مسجد، بیانگر اصل وحدت و سیر از کثرت به وحدت بوده است. در مسجد چهارراه ولی عصر (عج)، طبق نظر معمار، تحدب سطح پوشاننده بر روی شبستان انتزاعی از گنبد است.

همان‌طور که در تصاویر حجم بیرونی آن دیده می‌شود، سیر از کثرت به وحدت در قسمت شبستان تا حدودی صورت گرفته است. از طرفی کل حجم که از سمت زمین آغاز شده و بر روی شبستان به بالاترین ارتفاع خود (اوج) می‌رسد، می‌تواند به نوعی حرکت از زمین به آسمان را نشان دهد. ولی برخلاف حجم روی شبستان که به نقطه‌ای واحد در اوج رسیده است، خطوط موجی شکل در سمت شرق حجم مسجد در امتداد گنبد تغییر جهت داده و در گوشه شمال شرقی در پایین‌ترین نقطه ارتفاعی به وحدت می‌رسند؛ به نوعی این سیر از کثرت به وحدت برعکس صورت گرفته و وحدت به جای آسمان در زمین اتفاق افتاده است. این ناهماهنگی سمبلیک فرمی به این دلیل به وجود آمده است که در طراحی حجم این بنا القای اصل وحدت، یا هر معنی دیگری، مورد نظر معمار نبوده است و صرفاً خطوط سایت و هماهنگی با مجموعه تئاتر شهر و ساختار فضایی باعث ایجاد چنین شکلی شده است؛ در حالی که توجه به مفهوم و اصول معنایی در طراحی مسجد، اگر بیش‌تر از ساختار فضایی و سازگاری با عوامل محیطی حائز اهمیت نباشد، اهمیت کم‌تری هم ندارد.



تصویر شماره ۱۶: عدم رعایت اصل وحدت در شکل مسجد، شکل خارجی مسجد ولی عصر، مأخذ: Daneshmir & Spiridonoff, 2008-2012

هـ - فقدان هویت: «این مسجد از روی زمین به وجود آمده، بسیار با هویت است. تکرار گذشته نیست. چیزهایی از قبل وجود دارد که با شرایط معاصر تغییر کرده؛ تغییر زیاد است اما مهم نیست، چون شرایط معاصر هم زیاد تغییر کرده است. از نظر من کار با هویتی است ولی عده‌ای می‌گویند کاملاً بی‌هویت است. معلوم نیست این هویتی که راجع به آن صحبت می‌کنیم چه درجاتی دارد، چه طیفی. یکی می‌گوید هویت تکرار صد درصد است؛ یعنی عین هم و اگر یک ذره تغییر کند دیگر بی‌هویت است و هویتش مخدوش است و یکی می‌گوید هویت برداشت است؛ یعنی هوایی از گذشته را می‌گیری که براساس زمان تغییر می‌کند.



تصویر شماره ۱۵: شباهت مسجد ولی عصر (عج) به معماری سبک فولدینگ، مرکز موسیقی لاهه - هلند، زاهای حدید، مأخذ: خدادای، ۱۳۸۹

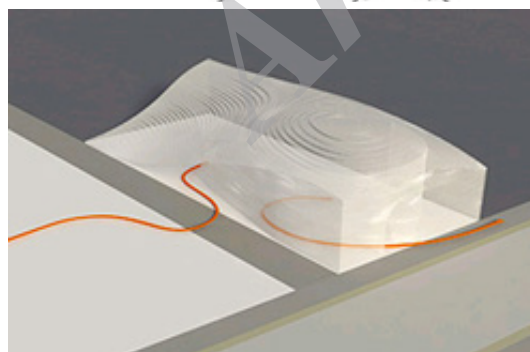
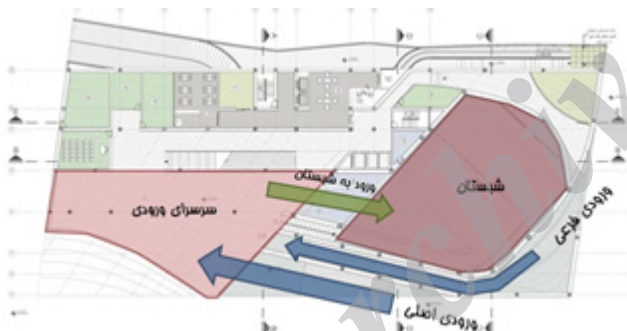
با وجود این، معمار معتقد است که از هیچ سبک خاصی پیروی نمی‌کند و سبک او، سبکی آزاد است: «پیروی از سبک غلط است؛ یعنی دیگر فکر نمی‌کنید، فکر را کنار می‌گذارید و از کارهایی که شده استفاده می‌کنید. سبک یک مضمون قدیمی است؛ موضوع مباحث معماری است که روپیش کار می‌کنید، که خودتان تولید می‌کنید» (دانشمیر، ۱۳۸۹، مصاحبه توسط مریم‌سادات رضوی پور و یاسمن رمضانی). هرچند هدف معمار از این طراحی ایجاد ارتباط با محیط و لنداسکیپ بوده است، این حجم به‌طور ناخودآگاه با جهان‌بینی اسلامی، که اختلافات طبقاتی و سلسله مراتب انسانی را نفی می‌کند، هماهنگ است. فلسفه فولدینگ بر مبنای نفی سلسله مراتب است و به افقی‌گرایی به جای عمودی‌گرایی معتقد است. حکمت اسلامی نیز همه انسان‌ها را در پیشگاه پروردگار یکسان می‌داند؛ در این دیدگاه هیچ انسانی برتر از دیگری نیست. به این ترتیب نوعی هماهنگی بین فلسفه فولدینگ و حکمت اسلامی قابل مشاهده است. اما نکته‌ای وجود دارد که باعث می‌شود این شکل و حجم از دیدگاه حکمت اسلامی غیر قابل قبول باشد و آن نکته، همان‌طور که ذکر شد، شباهت ظاهری این بنا به سبک فولدینگ است. با رجوع به حدیث «وَرَأَى عَلِيٌّ ع مَسْجِدًا بِالْكُوفَةِ قَدْ شُرِفَ قَالَ كَأَنَّهُ بَيْعَةٌ إِنَّ الْمَسَاجِدَ لَا تَشْرَفُ تُبْنَى جَمًا» (شیخ صدوق، ۱۳۶۷: ۳۴۱) روشن می‌شود که اسلام با هرگونه شباهت ظاهری مساجد و به‌طور کلی شباهت بناهای مسلمانان به بناهای غیر مسلمانان مخالف است. فلسفه و دلایل بسیاری در پس این حکم اسلامی وجود دارد که خارج از این بحث است. اما آن چه مسلم است این است که این شباهت از نظر اسلام قابل قبول نیست و شاید لازم است تغییراتی در شکل خارجی مسجد صورت گیرد تا بنایی مبتکرانه‌تر و بدیع‌تر، که نشان دهنده خلاقیت معمار مسلمان است، ساخته شود تا مسجد از بناهای دیگر ادیان متمایز گردد.

د - عدم رعایت اصل وحدت: در ساختمان‌های مختلف معماری گذشته ایران وحدت دیده می‌شود. بعد از اسلام نیز در معماری مسجد، بازار، مدرسه، حمام و دیگر بناها از شکلی واحد تبعیت شده تا بیان گردد که در اندیشه اسلامی همه فضاها برای

مراجعات پس از طی مسیر باز هم به مقصدی که باید، نمی‌رسند بلکه بعد از حرکت و عبور از مسیری چرخشی و تاحدودی آمادگی برای ورود به فضای عبادی، در نهایت به فضایی می‌رسند که هنوز معنویت و حس عبادت در آن وجود ندارد و به نوعی فضایی برای تقسیم عملکردی است.



تصاویر شماره ۱۷ و ۱۸: عدم تشخیص و خوانایی ورودی‌های مسجد، تصویری از مسجد ولیعصر (عج)، مأخذ: Daneshmir & Spiridonoff, 2008-2012



تصاویر شماره ۱۹ و ۲۰: مسیر طولانی پیش ورودی و عدم رسیدن آن به فضای اصلی - مسجد چهارراه ولیعصر (عج) مأخذ: Daneshmir & Spiridonoff, 2008-2012

ز- عدم خوانایی حجم: دانشمیر معتقد است: «خوانایی موضوع مدرنیسم است. در مدرنیسم فرم کالبد را دنبال می‌کند و باید از طریق فرم متوجه کارکرد شوید. این یک بحث قدیمی است و از آن عبور کرده‌ایم. لزوماً خوانایی موضوع مهمی نیست؛ فرم

طیف نگاه‌ها متفاوت است. هرچقدر هم زمان بگذرد، هیچ‌وقت این دو نظر (سنت و معاصر) با هم جوش نمی‌خورد. مثلاً یک روحانی را در نظر بگیریم که لباس تنش نباشد؛ نمی‌شود تصور کرد. روحانی که عمامه و عبا نداشته باشد، با همان علم و معلومات و اعتقادات و رفتار. ما می‌پذیریم ولی جامعه نمی‌پذیرد. عمامه و عبا را برداریم از نظر بقیه بی‌هویت می‌شود. در مسجد هم اگر تاق، مناره، شبستان و گنبد داشته باشد باهویت است و اگر ندارد بی‌هویت می‌شود. بنابراین این بحث به نتیجه نمی‌رسد» (دانشمیر، ۱۳۸۹: الف) این عقیده دانشمیر که هویت یعنی برداشت هوایی از گذشته، قابل احترام است اما این سؤال مطرح می‌شود که مسجد ولیعصر (عج) تا چه حد هوایی از گذشته معماری اسلامی، یا حتی معماری ایرانی، را زنده می‌کند؟! تحدب سقف شبستان یا ورود نور به فضای داخلی تنها موردی است تا اندازه‌ای حال و هوای مساجد گذشته را یادآوری می‌کند، اما این حال و هوا برای معماران با نگاه متخصص زنده و پویاست. آیا مردم که قرار است استفاده‌کنندگان این مجموعه باشند، می‌توانند این حال و هوا را درک کنند؟

و- عدم رعایت سلسله مراتب ورود (سیر از ظاهر به باطن): از اصول بسیار مهمی که باید در طراحی مسجد به آن توجه کرد سلسله مراتب ورودی است. اصل سلسله مراتب نه تنها در مساجد بلکه در اغلب بناهای مذهبی گذشته ایران وجود داشته است. خروج از جهان مادی و ورود به فضایی معنوی و روحانی نیازمند سلسله مراتب است؛ نیازمند آمادگی تدریجی انسان است و به همین دلیل است که در مساجدی مانند مسجد امام اصفهان یا مسجد شیخ لطف‌الله این انتقال از جهان مادی به جهان معنوی به‌نرمی صورت می‌گیرد. در چنین فضاهایی انسان بدون این که خود متوجه شود کم‌کم از جهان مادی جدا شده و آماده ورود به فضای روحانی و عبادی می‌شود.

همان‌طور که در پلان مسجد ولیعصر دیده می‌شود، این مسجد دارای دو در ورودی اصلی و فرعی است که هر دو ورودی وارد فضای مرکزی می‌شوند و سپس محور شکسته می‌شود و ورود به شبستان شکل می‌گیرد (تصاویر شماره ۱۷ و ۱۸).

علاوه بر مبهم بودن مسیر حرکتی از ورودی به سمت شبستان‌ها، هیچ ورود تدریجی به فضای داخلی وجود ندارد. در ورودی اصلی، حالت دعوت‌کنندگی از بیرون، در حجم تاحدی رعایت شده است ولی آمادگی و سلسله مراتبی برای ورود به فضای عبادی دیده نمی‌شود. «یک ورودی برای پیش‌بینی کردیم و من برای این ورودی سعی کردم ارجاعی بدهم به مسجد شیخ لطف‌الله که همین این‌جا هست. البته با یک حالت جدید؛ همان حرکتی که شما در مسجد شیخ لطف‌الله دارید، در این مسجد می‌آید، در واقع به شکل اسپیرال می‌چرخید و وارد می‌شوید» (دانشمیر، ۱۳۸۹: ب) (تصاویر شماره ۱۹ و ۲۰).

درست است که این حرکت و چرخش وجود دارد، اما حرکت و چرخش ورودی در مسجد شیخ لطف‌الله به این دلیل بوده است که ورود به شبستان مسجد از مقابل قبله صورت گیرد (همان‌طور که در سایر مساجد ورود از مقابل قبله است). اما در مسجد ولیعصر

می‌تواند خوانا باشد یا نباشد؛ موضوعی نیست که من درگیر یا نگران‌ش باشم، اهمیتی ندارد» (دانشمیر، ۱۳۸۹، الف). همان‌طور که معمار بنا معتقد به رعایت خوانایی در شکل و حجم طراح‌هایش نیست، در مسجد ولی‌عصر نیز خوانایی وجود ندارد. در حالی که در طراح‌ی مسجد خوانا بودن حجم بسیار مهم است. مسجد بنایی فرهنگی یا تجاری نیست که حجم آن آزاد باشد و هر کس بنا به دلخواه وارد آن بشود یا نشود. مسجد بنایی عبادی است و برای استفاده همهٔ مردم ساخته می‌شود. بسیاری از افراد که روزانه در آن منطقه رفت و آمد می‌کنند از اهالی منطقه نیستند و ممکن است در ساعاتی از روز در آن منطقه باشند که نیاز به اقامه نماز دارند؛ پس باید بدانند که این حجم و شکل، ساختمان مسجد است که می‌توانند برای اقامه نماز به آن مراجعه کنند. عدم خوانایی مسجد ولی‌عصر باعث می‌شود که این مسجد عملکرد خود را از دست بدهد و مردم برای اقامه نماز به دنبال

نشانه‌های آشنا، به مساجد دیگر بروند و مسجد عملاً تبدیل به موزه‌ای برای بازدید معماران شود.

جدول شماره ۳: ارزیابی ویژگی‌های مسجد ولی‌عصر (عج)

ارزیابی ویژگی‌های مسجد چهارراه ولی‌عصر (عج)	
ارزش‌های مثبت	نکات منفی
سازگاری با محیط شهری	
حجم برآورانه و بدیع	
بازی نور	
رنگ سفید	
عدم خوانایی حجم	
عدم رعایت سلسله مراتب ورود	
عدم رعایت هویت	
عدم رعایت اصل وحدت	
شاهت فرم به سبک معماری بیگانه	
دگرگونی ناگهانی در فرم‌های آشنا	
فقدان معنا	

جدول شماره ۴: ارزیابی مسجد ولی‌عصر (عج) از دیدگاه حکمت اسلامی

میزان رعایت اصول در مسجد چهارراه ولی‌عصر (عج)			اصول معماری مسجد از دیدگاه حکمت اسلامی	
رعایت نشده است	تا حدودی رعایت شده است	رعایت شده است	اصول کالبدی	اصول معنایی
		*	جایگاه مسجد در قلب تپنده شهر	
	*		شاخص بودن در عین سادگی	
		*	نوآوری	
*			خوانایی	
*			عدم استفاده از نشانه‌های فرهنگ بیگانه	
*			عدالت اجتماعی	
	*		ایجاد حریم بین درون و بیرون	
*			دعوت‌گری	
	*		عدالت در ارزشگذاری فضاها	
*			اهمیت جهت قبله در هندسه فضا	
		*	اتصال صفوف	
		*	عدم تشخص بازوها و نور در فضای داخلی	
	*		سیر در انفس	
*			سیر از ظاهر به باطن	
*			وحدت	

نتیجه‌گیری

با وجود این که مسجد فضایی است که باید به واسطه حضور در آن، فطرت خداجوی انسان بیدار شده و حضور قلبی در فضایی روحانی باعث خضوع و خشوع او در پیشگاه پروردگار گردد، ولی زندگی در عصر حاضر مقتضیات خاص خود را دارد که آن را از گذشته متفاوت می‌کند. در واقع برخی دگرگونی‌های ناشی از پیشرفت فناوری در معماری اجتناب‌ناپذیر است اما نیاز است تا مرز مشخصی برای این تحولات در نظر گرفته شود تا تغییرات کالبد و شکل باعث تغییرات مفاهیم و ارزش‌های انسانی، که با گذشت زمان تغییر نمی‌کند، نگردد. رسیدن به این هدف در معماری مسجد به‌عنوان فضایی عبادی، نیازمند راه‌های جدید و روش‌های نوینی است تا با وجود تمام تغییر و تحولات زندگی

امروزی انسان، حضور او در محضر خداوند و تقویت حس عبادت امکان‌پذیر گردد.

مسجد حضرت ولی‌عصر (عج) نسبت به مساجد سنتی و آشنای گذشته شکلی متفاوت دارد و معمار آن با انتخاب رنگ سفید و ایجاد گشودگی‌هایی در فرم، که حضوری متفاوت از نور در فضا ایجاد می‌کند، سعی کرده است خلوص و سادگی مسجد را حفظ و تاحدودی فضایی روحانی ایجاد کند. ولی جای خالی مفاهیم عمیق عبادت در اسلام و نیز هویت ایرانی - اسلامی به وضوح در معماری این مسجد احساس می‌شود و در بطن ایدهٔ طراح توجه به تفاوت بودن حال و هوا و حس مکان مسجد نسبت به سایر ساختمان‌ها دیده نمی‌شود. این مسجد از مرزهای مجاز بداعت و نوآوری عبور کرده است؛ به‌طوری که تلاش برای ایجاد شکل جدید و هماهنگ

با محیط باعث شده است که معنا و هویت اسلامی و عبادی، هم در کالبد خارجی و هم در فضای عبادی درونی، کم‌رنگ شود و بنا خوانایی خود را، که برای مسجد امری ضروری است، از دست بدهد. در واقع این دگرگونی و تحول ناگهانی در شکل بنای مسجد باعث می‌شود که مردم عادی از پذیرش آن به‌عنوان فضایی عبادی (مسجد) خودداری کنند و ساختمان مسجد به جای فعالیت در حوزه عملکردی خود، تبدیل به موزه‌ای برای بازدید معماران گردد. به نظر می‌رسد مسجد چهارراه ولی عصر تهران، برای تقویت حس مکان در نمازگزاران نیاز به نشانه‌های آشنای بیش‌تری در سیمای کالبدی خود دارد. جدول شماره ۴ اصول مطرح شده در معماری مسجد را از دیدگاه حکمت اسلامی بیان کرده و میزان رعایت آن را در مسجد چهارراه ولی عصر مورد ارزیابی قرار می‌دهد. با توجه به این‌که امروزه این سبک طراحی مساجد نوگرا در بین معماران بیش از پیش رواج یافته است، معیارها و اصول طراحی بیان شده برای سایر مساجد نوگرا که خطر فقدان اصالت ایرانی - اسلامی در موردشان وجود داد، قابل تعمیم است و لازم است در مورد چنین مساجدی طراحی دقیق‌تری انجام شود. لذا به‌منظور طراحی صحیح مساجد معاصر و فراهم ساختن فضای مناسب برای سیر در انفس و بازگشت انسان به درون خویش، پیشنهادهایی بیان می‌شود:

۱. قبل از شروع طراحی مسجد، ضروری است تا مطالعاتی در زمینه مفاهیم عمیق عبادت و شیوه آن از دیدگاه حکمت اسلامی صورت گیرد تا ارزش‌های مفهومی اصیل و ماندگار معماری مساجد گذشته در کنار شکل‌های جدید حفظ گردد.
۲. لازم است در استفاده از شکل‌های بدیع و نوآورانه تأمل بیش‌تری صورت گیرد تا دگرگونی‌های ناگهانی در شکل‌های آشنای گذشته باعث ناخوانایی و فاصله گرفتن مردم از مساجد معاصر نگردد.
۳. برای حفظ خوانایی فضای مسجد پیشنهاد می‌گردد از نشانه‌های آشنا به‌صورت کافی و مناسب (حتی به‌صورت انتزاعی و با دیدی نوآورانه) در سیمای مسجد استفاده گردد.

پی‌نوشت‌ها

۱. برای مطالعه مبسوط استدلالی و تحلیلی هر یک از این اصول، به رساله پایان‌نامه دکتری «اصول مفهومی و کاربردی در طراحی بناهای مذهبی در نگرش شیعه نمونه مورد بررسی: تفاوت‌های مفهومی در طراحی مسجد، مزار و مصلی»، مهدی حمزه‌نژاد، به راهنمایی عبدالحمید نقره‌کار و غلامحسین معماریان (۱۳۹۰) مراجعه شود.
۲. إِنَّمَا يَعْمُرُ مَسَاجِدَ اللَّهِ مَنْ آمَنَ بِاللَّهِ وَالْيَوْمِ الْآخِرِ وَ أَقَامَ الصَّلَاةَ وَ آتَى الزَّكَاةَ وَ لَمْ يَخْشَ إِلَّا اللَّهَ فَعَسَىٰ أُولَٰئِكَ أَنْ يَكُونُوا مِنَ الْمُهْتَدِينَ.
۳. وَ قَالَ النَّبِيُّ ص إِذَا رَأَيْتُمُ الْمُصَاحِفَ حَلَيْتَ وَ الْمَسَاجِدَ زِينَتْ وَ الْمَنَارَةَ طُولَتْ وَ اتَّخَذَ الْقُرْآنُ مَرَامِيرَ وَ الْمَسَاجِدَ طُرُقًا الْمُؤْمِنِينَ فِي ذَلِكَ الزَّمَانِ أَعَزَّ مِنَ الْكِبْرِيتِ الْأَحْمَرِ أَمَا إِنَّ مَسَاجِدَهُمْ مَرْخُفَةٌ وَ أَبْدَانُهُمْ نَقِيَّةٌ وَ قُلُوبُهُمْ أَتْنٌ مِنَ الْجِيفِ. (مجلس ۴۶ فی ذکر فضل المساجد)
۴. وَ أَنَّ الْمَسَاجِدَ لِلَّهِ فَلَا تَدْعُوا مَعَ اللَّهِ أَحَدًا.

۵. إِذَا قَامَ الْقَائِمُ عَلَيْهِ السَّلَامُ سَارَ إِلَى الْكُوفَةِ فَهَدَمَ بِهَا أَرْبَعَةَ مَسَاجِدَ، فَلَمْ يَبْقَ مَسْجِدٌ عَلَى وَجْهِ الْأَرْضِ لَهُ شَرْفٌ إِلَّا هَدَمَهَا وَجَعَلَهَا جَمَاءً. الإرشاد فی معرفة حجج الله علی العباد. (فصل سیره الإمام المهدی ع ...)
 ۶. وَ رَأَى عَلِيٌّ ع مَسْجِدًا بِالْكَوفَةِ قَدْ شُرِّفَ قَالَ كَأَنَّهُ بَيْعَةٌ إِنَّ الْمَسَاجِدَ لَا تُشْرَفُ تُبْنَى جَمًّا. (باب فضل المساجد و حرمتها و ثواب من صلی فیها ...)
7. Symbolism
۸. ... وَ أَقِيمُوا وَجُوهَكُمْ عِنْدَ كُلِّ مَسْجِدٍ وَ ادْعُوهُ مُخْلِصِينَ لَهُ الدِّينَ ...
 ۹. إِنَّمَا يَعْمُرُ مَسَاجِدَ اللَّهِ مَنْ آمَنَ بِاللَّهِ وَ الْيَوْمِ الْآخِرِ وَ أَقَامَ الصَّلَاةَ وَ آتَى الزَّكَاةَ وَ لَمْ يَخْشَ إِلَّا اللَّهَ فَعَسَىٰ أُولَٰئِكَ أَنْ يَكُونُوا مِنَ الْمُهْتَدِينَ (سوره توبه، آیه ۱۸)

فهرست منابع و مراجع

۱. قرآن کریم.
۲. بهشتی، سید محمد (۱۳۸۹)، **مسجد ایرانی**، مکان معراج مؤمنین، نشر روزنه، تهران.
۳. ----- (۱۳۹۰)، «از خلع ماده تا درک ملکوت: ظهور باطن به دست معماران سنتی»، مصاحبه توسط حورا نژاد صداقت، **ماهنامه اطلاعات حکمت و معرفت**، ش ۶۹، صص ۱۲-۹.
۴. حجت، مهدی (۱۳۸۶)، «سنت در معماری: هم اصیل، هم به روز»، مصاحبه توسط نرگس مروجی، **فصلنامه آبادی**، ش ۵۴، صص ۱۳۳-۱۲۸.
۵. حسینمردی، حمید و مروجی، نرگس (۱۳۸۶)، «نگاهی به مساجد معاصر جهان»، **فصلنامه آبادی**، ش ۵۴، صص ۵۹-۴۲.
۶. حسینی، سید بهشید (۱۳۸۶)، «معمار، معبد، مؤمن؛ مثلث قاعده در کشف هرم حقیقت دینی»، **فصلنامه آبادی**، ش ۵۴، صص ۲۵-۲۰.
۷. حکیم، نگار (۱۳۹۰)، «معماری مسجد از قرن هفتم تا امروز»، **دو ماهنامه معمار**، ش ۷۱، صص ۱۹-۱۰.
۸. خدادادی، اسد (۱۳۸۹)، «مرکز موسیقی لاهه»، <http://archland.mihanblog.com/post/164> (دسترسی در ۱۳۹۱/۳/۳۰).
۹. دانشمیر، رضا (۱۳۸۹ الف)، «روند طراحی معماری»، مصاحبه توسط مریم سادات رضوی پور و یاسمن رضانی، فایل تصویری مصاحبه حضوری با رضا دانشمیر.
۱۰. ----- (۱۳۸۹ ب)، «ریسک می‌کنم و البته تاوان می‌دهم»، مصاحبه توسط مسعود مرعشی و علی غرقی، **روزنامه شرق**، (۱۴ اردیبهشت).
۱۱. رضایی، برکت (۱۳۸۵)، «زیارت دوره مدینه منوره»، <http://www.hadj.ir/books/1634/5.htm> (دسترسی در ۱۳۹۱/۳/۹).
۱۲. زمرشیدی، حسین (۱۳۸۸)، **مسجد در معماری ایران**، نشر زمان، تهران.
۱۳. شیخ صدوق (۱۳۶۷)، **من لا یحضره الفقیه**، ترجمه علی اکبر غفاری، ج اول، نشر صدوق، تهران.
۱۴. فتال نیشابوری، محمدبن احمد (۱۳۶۶)، **روضه الواعظین**، ترجمه محمود مهدوی دامغانی، نشر نی، تهران.
۱۵. فیض الاسلام اصفهانی، علی نقی (۱۳۷۲)، **ترجمه نهج البلاغه**، مرکز نشر آثار فیض الاسلام، قم.
۱۶. مددپور، محمد (۱۳۷۷)، **حکمت معنوی و ساحت هنر**، انتشارات حوزه هنری، تهران.
۱۷. مفید، محمدبن محمد (بی‌تا)، **الارشاد**، ترجمه سید هاشم رسولی محلاتی، ج دوم، انتشارات اسلامی، تهران.

۱۸. مجلسی، محمدباقر بن محمدتقی (بی تا)، بحار الانوار، جلد ۸۳
۱۹. مهاجر، آذر (۱۳۸۹)، «مسجدی بی گنبد و مناره»، گروه هنر تبیان
<http://www.tebyan.net/index.aspx?pid=150054>
(دسترسی در ۱۳۸۹/۱۱/۲۴).

۲۰. نصر، سید حسین (۱۳۷۳)، سنت اسلامی در معماری ایرانی،
مجموعه مقالات جاودانگی و هنر، ترجمه سید محمد آوینی،
نشربرگ، تهران.

۲۱. ----- (۱۳۸۹)، هنر و معنویت اسلامی، ترجمه رحیم
قاسمیان، انتشارات حکمت، تهران.

۲۲. نقره کار، عبدالحمید (۱۳۷۸)، معماری مسجد از مفهوم تا کالبد،
«از گذشته تا آینده»، مجموعه مقالات همایش معماری مسجد -
گذشته، حال، آینده، ج دوم، انتشارات دانشگاه هنر، تهران.

۲۳. ----- (۱۳۸۷)، درآمدی بر هویت اسلامی در
معماری، شرکت طرح و نشر پیام سیما، تهران.

24. Ardalan, Nader (1983), **On Mosque Architecture In Architecture and Community**, by Renata Holod and Darl Rastorfer, Aperture, New York.
25. Daneshmir , Reza & Spiridonoff, Catherine (2008-2012), **Vali-e Asr Mosque**, Fluid Motion Architects, <http://www.fma-co.com/assets/flash/home.html> (Accessed in 2012-05-29).
26. Serageldin , Ismail & Steele, James (1996), **Architecture of the Contemporary Mosque**, the University of Michigan: Academy Editions.
27. http://qudsonline.ir/Images/News/Smal_Pic/2-5-1390/IMAGE634471480484218750.jpg
28. <http://www.mekshat.com/vb/showthread.php?t=378979>
29. <http://www.holy-ny.com/node/14>
30. <http://blog.classicist.org/wp-content/uploads/2010/09/221.jpg>