

بوم‌محوری در طراحی فضاهای شهری فراغتی در ایران* بررسی تطبیقی ابعاد و مؤلفه‌های سرزندگی در خیابان‌های قیام و دهم فروردین شهر یزد

محمد رضا نقصان محمدی^۱، فاطمه دهقان^۲*

^۱ استادیار دانشکده هنر و معماری، دانشگاه یزد
^۲ کارشناس ارشد طراحی شهری، مدرس دانشگاه، دانشگاه یزد

تاریخ پذیرش: ۱۳۹۳/۴/۱۳

تاریخ دریافت: ۱۳۹۳/۰۱/۱۸

چکیده

فراغت، از نیازهای فطری انسان و فضای شهری فراغتی، بستر مجموعه مشغولیت‌های آزادانه و توأم با لذت مردم در زمان فراغت در شهرهاست که متناسفانه در شهرهای ایرانی چنان که باید بروز نیافته است؛ زیرا کالبد، عملکرد و معنای فضاهای شهری بالفعل و بالقوه نه تنها با انتظارات عام از فضاهای فراغتی بلکه با ویژگی‌های مؤثر بوم‌اعم از طبیعی، اجتماعی، فرهنگی و رفتاری نیز سازگار نیست. لذا فضاهای فراغتی، فضاهای کم‌رونقی هستند که شهروندان در آن احساس بی‌هویتی، عدم حس تعلق و لذت می‌نمایند و فراغت واقعی را تجربه نمی‌کنند. از این رو اساس مقاله، چستی فضای شهری فراغتی و چگونگی طراحی بوم‌محور آن، متناسب با بوم طبیعی و انسانی و تدوین اصول طراحی این فضاهاست، با این هدف که کیفیت، سرزندگی و سازندگی مورد انتظار برای فعالیت‌های اختیاری و اجتماعی شهروندان و کسب لذت از اوقات فراغت برآورده گردد. لذا با اذعان به نقش طراحی شهری و شناسایی ویژگی‌های فضای شهری فراغتی و طراحی بوم‌گرایانه به‌طور عام به روش تحلیل محتوا و آگاهی از ویژگی بوم فراگیر ایران، شهرها و شهروندان ایرانی به روش توصیفی، اصول و معیارهایی، به عنوان راهنمای طراحی فضاهای شهری فراغتی در ایران به‌طور خاص، ارائه گردید. در ادامه، پژوهش با استفاده از روش‌های پیمایشی و مقایسه‌ای و با هدف تحلیل شاخص‌های مؤثر بر سرزندگی فضاهای فراغتی و مقایسه این شاخص‌ها در خیابان قیام و دهم فروردین در شهر یزد به انجام رسید. نتایج این بررسی نشان می‌دهد خیابان قیام نسبت به خیابان دهم فروردین، به دلیل موقعیت در بافت تاریخی و هم‌جواری با بازار سنتی شهر از یک طرف و ویژگی‌های کالبدی، تنوع عملکردی و حضور پذیری‌اش از طرف دیگر، شرایط مناسب‌تری برای گذران اوقات فراغت شهروندان به‌وجود آورده است. هر چند نتایج این پژوهش حکایت از آن دارد که حتی خیابان قیام نیز دربرگیرنده ویژگی‌هایی است که برای حضور مستمرتر و هدف‌مندتر شهروندان نیازمند اتخاذ رویکردهایی متفاوت و کارآتر بر اساس ویژگی‌های فرهنگی، بومی و محلی شهر یزد است.

واژگان کلیدی: فراغت، فضای شهری، فضای شهری فراغتی، طراحی بوم‌گرا.

فضای شهری باکیفیت به منزله ظرفی برای فعالیت‌های انتخابی و اجتماعی فراغت، متناسب با ویژگی‌های بومی برای استفاده شهروندان، به‌عنوان هدفی در شهرهای ایران ضرورت می‌یابد تا ضمن حضور مداوم و مکرر شهروندان با فضاهای جهانی پاسخگو به نیاز امروز و جاذب توریست هم قابل رقابت باشد و رضایت مردم را جلب کند. در این میان پرسش‌های اساسی این است:

۱. فضای شهری بومی مطلوب برای گذراندن فراغت شهروندان در ایران چگونه باید باشد؟
 ۲. فضای شهری فراغتی چیست؟ و فضای شهری فراغتی بومی در ایران چگونه باید باشد؟

۳. عوامل، توقعات، مفاهیم و اصول طراحی خلق فضا یا بلوار تفرجگاهی باکیفیت در ایران کدامند؟

در این مقاله ابتدا مبانی و چارچوب مفهومی و نظری فضاهای شهری فراغتی و طراحی بوم‌گرا و سپس مؤلفه‌های بومی مؤثر بر فراغت و توقعات مردم از آن بررسی و بدین ترتیب، توقعات مردم و اصول طراحی فضاهای شهری فراغتی تبیین گردیده است. در نهایت، اصول و شاخص‌های مذکور در دو خیابان فراغتی در ایران مورد ارزیابی قرار گرفته است.

روش تحقیق

روش تحقیق در این مطالعه، توصیفی، تحلیلی و ارزیابانه است و از طریق مقایسه دو خیابان در شهر یزد (خیابان قیام و خیابان دهم فروردین) با یکدیگر و با اصول طراحی فضاهای فراغتی به ارزیابی و تحلیل شاخص‌های مؤثر بر سرزندگی و اصول فضاهای فراغتی در ایران پرداخته است. برای بررسی توقعات مردم از فضای شهری فراغتی و تبیین اصول طراحی بوم‌محور از روش تحلیل محتوا و برای ارزیابی اصول مذکور در دو خیابان منتخب و مقایسه آن‌ها از تکنیک پرسشنامه و روش توصیفی و مقایسه‌ای بهره گرفته شده است.

مبانی و چارچوب نظری فضای شهری فراغتی

امروزه در شهرها، تمایل به گذران اوقات فراغت در فضاهای شهری بسیار است؛ زیرا فضای شهری از نظر فیزیکی، مکانی باز در کنار طبیعت و قابل دسترس برای عموم با خواست و سلیقه متفاوت و از نظر اجتماعی-فرهنگی، بستر مشترکی برای انجام فعالیت‌های کاربردی و مراسمی پیونددهنده (مدنی‌پور، ۱۳۷۹: ۲۱۱) و برخوردها و تعاملات

امروزه با کاهش ساعات کار و افزایش ساعات فراغت در شهر (آسیایی، ۱۳۸۹)، شهروندان به زمانی، آزاد از مشغله کاری و خانوادگی، نیاز دارند تا با آسودگی به فعالیت‌های مورد علاقه خود بپردازند. این زمان، فرصتی برای رفع نیازهای روحی و روانی، یافتن هویت معنوی و تعالی شخصیتی افراد است که به اعتقاد روان‌شناسان می‌تواند به لحاظ تربیتی، فراگیری پایدار و شکوفایی استعداد، و به لحاظ روانی، بهداشت روانی، کاهش خستگی جسمی و ذهنی، و به لحاظ اقتصادی، بهره‌وری، ارتقای کیفیت و افزایش درآمد را به ارمغان آورد (فرهانی‌عرب، ۱۳۸۲: ۱۳-۱۱).

به جز این پیامدهای مطلوب، شهرنشین‌ها به‌ویژه در ایران به دلیل امکانات تفریحی خانگی و مجازی، کمبود و بی‌کیفیتی عرصه‌های فراغتی و... به‌رغم فرهنگ گذران جمعی فراغت از امکان تجربه محیط و انتقال عواطف و احساسات بی‌بهره‌اند و نیاز به جایی بیرون از خانه دارند تا در آن دمی بیاسایند. چنانکه ری اولدنبرگ بیان می‌کند شهر نیاز به مکان سوم دارد تا خوب کار کند. مشاهده‌ها و بررسی‌ها در اکثر شهرهای ایران نشان می‌دهد که عمده شهرهای کشور فضای فراغتی مطلوب ندارند؛ چراکه فضاهای فراغتی اندک آن‌ها در مرکز یا بالای شهرها قرار دارند و عمدتاً پذیرای قشری خاص فقط در ساعاتی از شبانه‌روز، روزهای خاص و تعطیل هستند.

با وجود این‌که، بنا به اعتقاد صاحب‌نظران به‌خصوص گل، فعالیت‌گزینشی-تفریحی فراغت نسبت به کیفیت حساس است و تنها در محیط باکیفیت، دعوت‌کننده و با شرایط اقلیمی مطلوب رخ می‌دهد (Gehl, 1987: 4-11) در ایران فضاهای شهری بالفعل و بالقوه برای گذران اوقات فراغت، به‌ویژه خیابان‌ها و میدان‌ها در بافت جدید شهرها در پی سلطه بی‌قیدوشرط اتومبیل، آلودگی زیست‌محیطی، صوتی و بصری و... کیفیت و دعوت‌کنندگی لازم را ندارند و مردم اوقات فراغت را با جولان در خیابان می‌گذرانند و لذت نمی‌برند.

این امر که عمدتاً از فهم نادرست مفهوم جهانی شدن، معماری و شهرسازی مدرن، کاربرد نامناسب تکنولوژی و شیفتگی به آن نشأت گرفته، سبب مشکلاتی شده و شهروند را به احساس بی‌هویتی، عدم حس تعلق و احتمالاً انحراف و انزوا دچار و فضای فراغتی را از سرزندگی ناشی از حضور و هیاهو ساقط کرده است. با توجه به این مسائل و مشکلات و اهمیت فراغت در اسلام، ایجاد



تصویر شماره ۱: انواع فضاهای شهری فراغتی از راست: غیررسمی، رسمی و نسبتاً رسمی، مأخذ: نگارندگان

علاقه را در برمی‌گیرد و حاوی موازین و محدودیت‌های ویژه‌ای است و موقعیت‌هایی را برای تفریح، آسایش و استراحت، یادگیری، افزایش دانش و مهارت و اعتلای شخص و خدمت به دیگران فراهم می‌آورد (پیشین: ۱۱۰). پس فراغت، پدیده‌ تک‌ساحتی نیست و ابعاد کالبدی و محتوایی و مؤلفه‌ها و وجوه متفاوتی دارد.

بعد محتوایی فراغت با توجه به مؤلفه‌های عاملان، تعداد متقاضیان و روش گذران فراغت و... دو وجه کمی دارد:

۱. فراغت فردی؛ احساس خودشکوفایی، تقویت ظرفیت‌ها و توانایی‌ها و پرداختن به خود را سبب می‌شود.

۲. فراغت جمعی؛ شامل برقراری روابط اجتماعی و تفریح فراتر از اجبار و تعهدات می‌شود.

بعد کالبدی فراغت به واسطه نوع و کیفیت مکان و الگوها، امکانات و عرصه‌های فراغتی، دو وجه کیفی دارد:

۱. فراغت رسمی که به واسطه فعالیت‌های رسمی، فضای تعریف شده‌ای برای استفاده در زمان مشخص است.

۲. فراغت غیررسمی که برای فعالیت‌های غیررسمی به شکل عرصه‌هایی مستعد و منعطف ایجاد شده‌اند.

زندگی در ایران و مطالعه جامعه ایرانی روشن می‌سازد که فضای شهری فراغتی در ایران، بستری خاطر‌انگیز و هویت‌مند برای فعالیت‌های متنوع مذهبی، تفریحی، سلامتی، استراحتی و آموزشی است که افراد در زمان فارغ از وظایف اجباری به اختیار انجام می‌دهند تا احساس لذت و رضایت کنند و شامل مؤلفه‌های زیر است:

۱. زمان؛ زمان از سه جنبه بر گذران فراغت در فضای شهری تأثیر دارد: دوره، موقع آ و مدت. تغییر زمان در درازمدت با تأثیر در فرهنگ، دستگاه ارزشی و توقعات، رفتارهایی را متداول یا مطرود می‌گرداند (پاکزاد، ۱۳۸۵: ۵۴) و در کوتاه‌مدت، تراکم رفتاری در مواقع خاص را حذف، ترویج یا کاهش می‌دهد.

۲. فعالیت و رفتار؛ به تمام افعال انسان که در جهت برآوردن نیازهایی چون فراغت انجام می‌گیرد و به فضا شخصیت می‌دهد، فعالیت گویند. در طبقه‌بندی یان گل از فعالیت‌ها اعم از ضروری، انتخابی و اجتماعی، فعالیت‌های فراغتی جزء فعالیت‌های انتخابی و اجتماعی هستند که عمدتاً به شکل فردی و گروهی (پیشین، ۴۱-۴۳) انجام می‌شوند.

۳. مؤلفه فضای شهری؛ عرصه‌های عمومی ظرف وقوع فعالیت‌ها هستند (مدنی‌پور، ۱۳۷۹: ۲۱۱) که برای تأمین تجربه و رفتار فراغتی انسان توان بالقوه‌ای دارند؛ به خصوص فعالیت فراغتی که تنها در محیط باکیفیت و ارجح در فراغت رخ می‌دهند.

آزادانه افراد است که با ویژگی‌های زیبایی‌شناختی و محتوایی، کارکرد می‌یابد (رفعیان و خدایی، ۱۳۸۸: ۵۷). پس فراغت، کارکردی حیاتی و فضای شهری فراغتی، مکانی برای انجام مناسبات و تعاملات اجتماعی، تفریح، استراحت و فضای باز فکری برای استفاده‌های غیر قابل پیش‌بینی و متنوع فراغتی است.

در ایران، در گذشته، در فضاهای شهری چون بازار، مسجد، خیابان، میدان و... فراغت در کنار فعالیت‌های اجباری در جریان بود و از اواخر دوره قاجار و با ظهور کاربری‌هایی چون سینما، چاپخانه، باغ وحش، بوستان و... رونق بیش‌تری هم یافت. بعدها با ظهور تجدّد در ایران و پیشنهاد منطقه‌بندی چهار عملکرد مسکن، کار، جابه‌جایی و فراغت، فراغت با تغییرات اساسی در ابعاد کالبدی، عملکردی و معنایی مواجه شد. به این ترتیب، فراغت در مقابل کار و در کنار سایر فعالیت‌ها، فضایی را طلب کرد که به دو گروه مراکز بسته (فرهنگ‌سرا، مرکز خرید، مسجد، نمایشگاه و...) و فضاهای باز (کناره آب، میدان، خیابان و...) تقسیم شد (اعتماد، ۱۳۸۴: ۵۵).

از مفهوم تا وجوه فراغت در فضای شهری

فراغت^۳ در فرهنگ لاروس به معنی سرگرمی، تفریح‌ها و فعالیت‌هایی است که با شوق و رغبت و پس از آسودگی از کار عادی و روزانه انجام می‌شود. در کل، سه نگرش از فراغت وجود دارد:

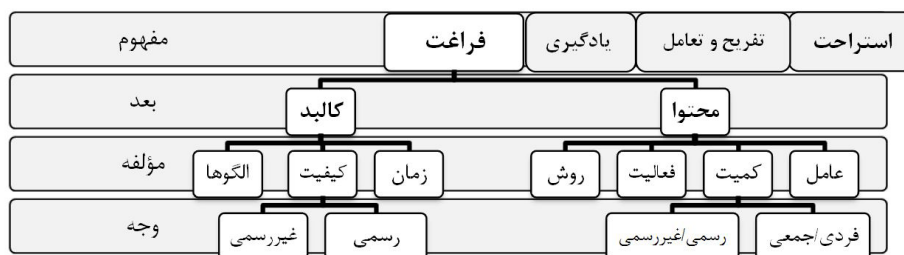
- نگرش اول؛ فراغت، بیش‌تر به معنای زمان آزاد از ضروریات زندگی (کار و فعالیت‌های روزمره) در نظر گرفته می‌شود که شخص برای پول کار نکند و رضایت درونی را هم برانگیزد (انصاری و فکوهی، ۱۳۸۲: ۲۱-۲۲).

- نگرش دوم؛ فراغت به منزله فعالیت‌هایی متمایز از کار توسط فرد و به اختیار وی برای استراحت، سرگرمی، افزودن به دانش یا مهارت به کار گرفته می‌شود تا لذت، رضایت و منفعت عمومی را برای انسان حاصل کند.

- نگرش سوم؛ فراغت تجربه‌ای درونی و حالتی از بودن شمرده می‌شود که مشتمل بر حالتی روحی و روانی (فارغ‌البال بودن) است و نتیجه عوامل خارجی یا وقت آزاد هم نیست (تورکیلدن، ۱۳۸۲: ۱۰۷-۱۱۲).

با توجه به تعدّد نگرش‌ها و پیچیدگی این مفهوم، می‌توان فراغت را چنین تعریف کرد:

فعالیت‌ها، سرگرمی‌ها و تجربه‌هایی که تا اندازه‌ای، شخص به اختیار، تصمیم به انجام یا کسب آن می‌گیرد و در محدوده وقت آزادش، یعنی پس از کار عادی اعم از وظایف کاری، خانوادگی و اجتماعی جای دارد. از دیدگاه روانی، خاطره آن پیش و پس از انجام، لذت‌بخش است و به‌طور بالقوه تمام محدوده شوق و



نمودار شماره ۱: مدل مفهومی وجوه موضوع فراغت (ابعاد، مؤلفه‌ها و وجوه فراغت)؛ مأخذ: نگارندگان

مبانی و چارچوب نظری طراحی بوم‌گرایانه فضای شهری فراغتی

بنا به تأکید اجلاس مجمع عمومی سازمان جهانگردی (۱۹۸۲)، برای اوقات فراغت به‌عنوان حق طبیعی انسان، دولت‌ها موظف به ایجاد شرایط مطلوب و امکانات تفریحی برای تمامی اقشار هستند (فرهانی‌عرب، ۱۳۸۲: ۹). امروزه، اوقات فراغت به صورت بسته‌های زمانی معین و کلای بارزش درآمده که باید برای آن برنامه‌ریزی شود. برای برنامه‌ریزی و طراحی فضای شهری فراغتی، آگاهی از محتوا، یعنی مردم، فعالیت‌ها و رفتارهای فراغتی و معانی نشسته در ذهن آن‌ها اساسی‌ترین گام است. این مردم که با توجه به دسته‌بندی گل، بازدیدکنندگان تفریحی، مشتری و تماشاگران رویدادها و مراسم هستند (گل، ۱۳۸۹: ۷-۶)، بسته به ذهنیت‌های خود فعالیت‌های خاصی انجام می‌دهند که در طراحی فضای فراغتی باید با دقت لحاظ گردد تا برای شهروند حضور، فعالیت مستمر و مکرر و تداعی معانی حاصل شود. لذا، نه تنها آگاهی از تداعی‌ها و معانی بلکه چون معنای نهفته به کسی که آن را درک می‌کند بستگی دارد، توجه به فرهنگ (پاکزاد، ۱۳۸۵: ۹۶-۹۸) و ذهنیت ایرانی از اوقات و فعالیت فراغتی و خاطرات آن‌ها از عرصه‌های مشابه هم ضروریست که باید در دو قالب ایفای نقش کند:

۱. هسته اصلی؛ مشخصه اصلی که انسان را به گذران فراغت دعوت می‌کند (ابنیه تاریخی، مراکز تفریحی).

۲. بدنه یا حامی هسته؛ خدمات اضافی که تجربه فراغت و گردش را لذت‌بخش‌تر می‌سازند ولی به تنهایی نمی‌توانند محرکی برای گذران فراغت باشند (رستوران، اقامتگاه) (کلب، ۱۳۹۰: ۸۵). البته مهم‌تر از فعالیت و معنی، هماهنگی ظاهر پدیده با محتوای آن و ظهور کالبدی فعالیت‌ها و معانی اجتماعی و فرهنگی فراغت است تا فضا به هنگام مشاهده توسط مردم به‌لحاظ بصری و ادراکی، فراغتی جلوه نماید. لذا بنا به توصیف کلب، طراحی پوسته یا محیط فیزیکی، اقدام مهمی است که نیازمند خلاقیت هم هست: پوسته، بسته‌های اطراف هسته و بدنه شامل پیاده‌رو، بنا، مبلمان، رفتار افراد و... است (پیشین، ۱۳۹۰: ۸۵) که در قالب عناصر ثابت، نیمه‌ثابت و متحرک القاگر معنی فراغت و هدایتگر رفتارهای فراغتی هستند. بدین منظور، طراحی فضای شهری فراغتی با توجه به جهان‌بینی انسان معاصر عمدتاً به دو شیوه انجام می‌شود:

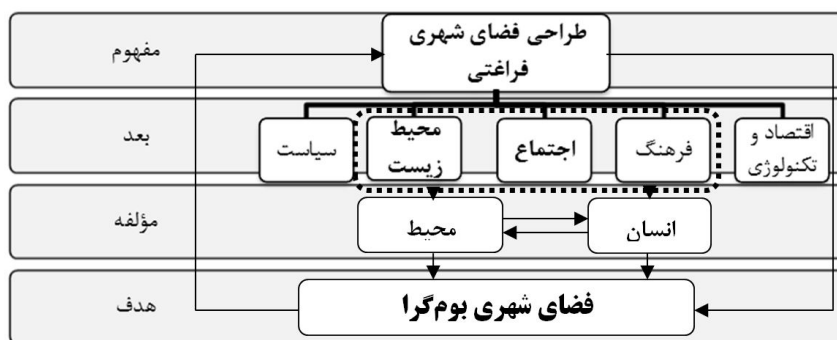
۱. توسعه فضاهای شهری جهانی با تصور اشتباه از طراحی مدرن،
۲. احیای هویت بومی.

با توجه به معیارهای مطلوبیت فضای شهری فراغتی (نهفته در مفهوم فراغت) و رضایت‌مندی مردم، طراحی هویت‌مند و بوم‌محور در ایران راهگشا است. طراحی هویت‌مند فضای شهری فراغتی با انعکاس ارزش‌های فرهنگی گروه‌های مختلف (رفیعیان و خدایی، ۱۳۸۸: ۱۲۴)، به گفته ترانسیک^۲، بهترین تناسب را میان زمینه فرهنگی، کالبدی، نیازها، انتظارات و خاطره‌های مردم فراهم می‌آورد و باعث می‌شود مردم رفتار مناسبی بروز دهند (تولایی، ۱۳۸۸: ۲) و نه تنها از چنین فضای هویت‌مندی بیش‌تر برای فراغت بهره‌جویند، بلکه راحت‌تر با محیط ارتباط برقرار نمایند و در آن آزادانه به تعامل و فعالیت بپردازند و از بسیاری از تعاملات، خاطره و رویداد بسازند، به یاد آورند و تداعی کنند و از احساس لذت و رضایتی که فراغت می‌طلبد، برخوردار گردند و این‌همانی و تعلق خاطر بیش‌تری بیابند.

بنابراین، طراحی بوم‌محور با هدف احیای هویت بستر می‌تواند با رویکردهای سنت‌گرای، نوسنت‌گرای، زمینه‌گرای، منطقه‌گرای و... صورت پذیرد که توضیح آن از حوصله این نوشتار خارج است و توجه به انتظارات ایرانی‌ها و تمایزات بوم ایران در طراحی اساسی‌ترین گام است.

طراحی بوم‌گرایانه فضای شهری فراغتی در ایران با نگاه ویژه به خیابان‌ها

رویکردهای جهانی - بومی و نگرش منطقه‌گرای، با آغاز هزاره سوم و ورود به عصر دنیای چند جهانی رسمیت یافت. اما توجه به بوم یا بحث اکولوژی^۳ پا گرفت. اصطلاح اکولوژی را ابتدا مکتب اکولوژی اجتماعی شیکاگو وارد علم جامعه‌شناسی انسانی کرد (Park, 1967: 1-4). نتیجه مطالعات پارک و همکارانش (۱۹۲۵) حاوی نظریه‌ها و عقاید تازه‌ای در اکولوژی شهری بود. بوم‌شناسی شهری که «رابطه موجود میان شهروندان و استفاده اجتماعی از فضا» را مطالعه می‌کند، معتقد است کل سازمان فضایی باید بر مبنای تعامل میان اعضای جامعه و محیط طبیعی ایجاد شود و بتواند رابطه علی دوسویه میان پدیده‌های اجتماعی، فرهنگی و محیط طبیعی ایجاد و توجه را به ابعاد انسانی و محیطی (فرهنگ، محصول طبیعت) جلب نماید (Castells, 1972: 120).



نمودار شماره ۲: ابعاد و مولفه‌های دخیل در دیدگاه بوم‌محور، مأخذ: نقصان محمدی، دهقان و منتظری، ۱۳۸۹

پس، بوم به‌زعم قاعدهٔ طلایی تیبالدز با عنوان «موضوع اصلی مکان»، اولین مؤلفهٔ سازندهٔ طراحی موفق است. بوم به‌نظر بوکانان فقط محدودهٔ بلافصل نیست، بلکه تمام شهر، ناحیهٔ پیرامون و حتی کل کشور را در برمی‌گیرد و الگوی کاربری، سیما و منظر طبیعی، خرد اقلیم، اهمیت تاریخی و سمبولیک، ارزش و فرهنگ جامعه، شاخصه‌های هر مکان و... را شامل می‌شود. در واقع، مردم با خصایص فرهنگی و اقتصادی خاص، به جمع‌شدن در مناطق معین شهری گرایش دارند و بالعکس، ویژگی‌های هر منطقه بر زندگی ساکنان آن تحمیل می‌شود (Timashef, 1967: 213). لذا در این مقاله با نگاهی ویژه به کشور

پارک معتقد بود مفهوم شهر، جامعه و ناحیه صرفاً پدیده‌ای جغرافیایی نیست، بلکه نوعی واحد زندهٔ اجتماعی محسوب می‌شود و ساختار شهر، در طبیعت انسان است و آن را نمایش می‌دهد (Cosser, 1957: 483). لذا طراحی بوم‌گرا، توسعه را با محوریت انسان و محیط، هدایت و توسعهٔ شهری پایدار را ایجاد می‌کند.

- بوم‌محوری؛ محدودیت جمعیتی و اقتصادی و افزایش توان اکوسیستم‌های طبیعی را مدنظر دارد.

- انسان‌محوری؛ در پی بهزیستی انسان با توجه به ویژگی‌های فرهنگی، اجتماعی، اقتصادی، سیاسی و... است و طبق اعلامیهٔ ریو، انسان مستحق زندگی سالم و مولد است (نقصان محمدی و دیگران، ۱۳۸۹: ۳).

جدول شمارهٔ ۱: ارتباط بوم و فضای فراغتی و حدود و جوه فضای فراغتی در بوم فراگیر ایران

بوم	فضا	ویژگی‌های مؤثر بوم بر فراغت	ارتباط با فراغت	وجوه تأثیرپذیر فضا	حدود تغییرات
محیط طبیعی	فضا	اقلیم	گرم و خشک، گرم و مرطوب، معتدل، سرد	نوع، موقعیت مکانی موقع استفاده از فضا ارتفاع، تراکم، مساحت، مصالح، پیوستگی بدنه، بازشو، محصوریت، فرم	از اسکی و شنا در نقاط معتدل و سرد تا آب‌تنی و کوهنوردی در مناطق گرم زمان مساعد به‌لحاظ آب‌وهوا از روبازی مراکز در مناطق معتدل تا سرپوشیدگی فضا در مناطق گرم
		عارضه طبیعی	بنیادین؛ کوه... اقلیمی؛ آبار...	خط آسمان، مصالح، فضای سبز و زیبایی	از جاذبه‌های طبیعی تا جاذبه‌های مصنوع ناشی از بستر فضای سبز، آبار
فرهنگ	استفاده‌کنندگان از فضا	ارزش	اهمیت کار، طبیعت، خانواده، تجمع، مذهب	عناصر و رویداد خاص، نوع فضا، محرمت موقع، دوام استفاده	از فراغت فردی تا گروهی، از محیط خانواده و خصوصی تا عمومی و از زمان فارغ از کار تا ایام مذهبی و فرهنگی
		شیوه زندگی	ساده و بی‌تکلف، مجلل و پرزرق و برق	ساختار، جزئیات و تزئینات، مبلمان، سرعت وسیله نقلیه نوع و شدت	از فضاهای شخصی تا فضاهای عمومی، از محصولات و فعالیت‌های منحصربه‌فرد تا محصولات و فعالیت‌های معمول
اجتماع و جمعیت	استفاده‌کنندگان از فضا	پایگاه	پایین، وسط، بالا	قیمت استفاده از فضاها	از فضاها و مراکز گران تا رایگان
		سن	کودک، نوجوان، جوان، سالمند	شکل و نوع، تراکم یا پراکندگی، هم‌جواری، موقعیت، پذیرش	از فعالیت‌های بازی و هیجانی تا فعالیت‌های آرام و ساکن
ادراک - روان	استفاده‌کنندگان از فضا	جنس	مذکر و مونث	نوع و محرمت	مراکز خاص هر گروه
		درآمد	کم، متوسط، زیاد	قیمت و نرخ فضا	از مراکز رایگان تا گران قیمت
ادراک - روان	استفاده‌کنندگان از فضا	وضعیت خانواده	مجرد، زوجین، متأهلان	شکل (گروه/ فرد)، نوع، دنجی یا بازی	از تفریح شبانه و بوستان‌ها تا موزه‌ها و مراکز فرهنگی
		مذهب	مسلمان، زرتشتی	محرمت، سبک، تعداد	مراکز مذهبی و تاریخی گروه‌های مردم
ادراک - روان	استفاده‌کنندگان از فضا	ارزش	ماجراجو، خوش‌گذران، افراد اقتصادی خیال‌پرداز یا محتاط	اسامی، رویداد و عنصری تاریخی یا فرهنگی، جذابیت و کاوش موقع و بهره‌وری از زمان	از تجارب جدید تا معمول، از اماکن منحصر به‌فرد تا عام و از زمان فراغت عام تا زمان ویژه برای کشف و تجربهٔ خاص
		سبک زندگی	علاقه به ورزش، خرید و...	نوع مصالح، سبک	ایجاد فعالیت‌ها و فضاهای متنوع ورزشی، تفریحی، تغذیه، بازی و...
ادراک - روان	استفاده‌کنندگان از فضا	علائق	استراحت، هیجان، تفریح، سرگرمی و احساس رمانتیک	نوع نوع حرکت، کلیات و جزئیات	از فعالیت‌های فعال و پرهیجان رالی تا منفعل و غیرفعال نشستن و خوردن
		طبقه	پایین، وسط، بالا	تزئینات، مبلمان قیمت و نرخ	از مراکز معمولی رایگان تا لوکس

ایران، کشوری با ویژگی‌های خاص، منحصر به فرد و متنوع و با اذعان به اهمیت طراحی بوم‌محور، شناخت ویژگی‌های بوم فراگیر ایران در ابعاد و مؤلفه‌های گوناگون به‌عنوان اولین مؤلفه طراحی موفق و وجوه و حدود وجوه فراغت، استخراج و ارتباط آن با طراحی فضای فراغتی در جدول شماره ۱ آمده است.

احراز ماهیت فراغتی و توقعات از فضای شهری فراغتی ایرانی

با توجه به مفهوم و ابعاد فضای شهری فراغتی در ایران، فضای شهری مستعد برای استفاده مطلوب، هنگام گذراندن فراغت، به سازندگی دوباره و مبتنی بر کیفیت نیاز دارد. در این باره، شرط لازم، تنوع کالبد و فعالیت‌ها برای اقشار مختلف در زمان‌های متفاوت است و شرط کافی این‌که فراغت باید معنای فراغت را به ذهن متبادر سازد و در بسسترهای گوناگون، توقعات از فضای فراغتی را برآورده کند و رضایت و لذت شهروندان را برانگیزد تا فراغت به هدف اصلی خود که سازندگی و رشد معنوی فردی و جمعی است، ناظر گردد. در واقع، طراحی بوم‌محور با تأثیرپذیری مستقیم و غیرمستقیم از خصوصیات پایه هر کشور در ابعاد خرد و کلان به خصوصیات تبعی کالبدی و عملکردی فضاها شکل می‌دهد تا در نهایت، با برآوردن دو توقع اساسی شهروندان، فضای فراغتی مطلوب و توأم با لذتی را به منصفه ظهور برساند. این توقعات عبارت‌اند از:

۱. توقع موضوعی؛ نخستین انتظار مردم از فضای شهری فراغتی، ایجاد سرزندگی در فضای شهری است که با ابتناء بر

تنوع کاربری، زمان، استفاده‌کننده و فرم، فرصت‌های گوناگونی را برای تجربه شادای و نشاط، از شادای سطحی و گذرا تا شادای عمیق و ماندگار، در اختیار شهروندان قرار می‌دهد. لذا از تمام فضاهای شهری فراغتی صرف‌نظر از شکل‌شان در هر زمان و مکان انتظار سرزندگی می‌رود، و گر نه فراغتی بودن آن زیر سؤال می‌رود (سرزندگی شرط لازم برای فضای فراغتی).

۲. توقع موضعی؛ پس از کارآمدی و سرزندگی، سازنده و متمایز بودن فضای فراغتی بر مبنای تفاوت‌های بسستر طبیعی و مصنوع و مردم (به‌دلیل تأثیر در شیوه استفاده و دآوری فضای فراغتی) مهم است زیرا فضای شهری فراغتی ابزاری به‌منظور کسب تعادل روحی و احساس رضایت مردم است، بنابراین انتظار می‌رود فضای فراغتی از بسستر مناسب برگرفته از ویژگی‌های بوم، ارزش‌ها و هویت جامعه محلی خصوصاً ویژگی‌های مؤثر بر فراغت برخوردار گردد تا تعلق و تشخیص فضا احساس شود و احساس این‌همانی، حضور سالم، مستمر، امن و فعال شهروندان را نیز به ارمغان آورد و انتظار ارتقای هویت و لذت را تضمین کند.

اصول و معیارهای ایجاد سرزندگی

سرزندگی از مؤلفه‌های سازنده کیفیت در سطح خرد و کلان است که در مفهوم خرد به معنی تنوع فعالیت‌ها در فضای همگانی و سازگاری با فضا در چارچوب نظامی از قرارگاه‌های رفتاری است. با توجه به نظر «بان گل»، محیطی سرزنده است که در آن فعالیت‌های اختیاری و اجتماعی در دامنه نسبتاً گسترده‌ای از

جدول شماره ۲: توقع سرزندگی و سازندگی فضای شهری فراغتی و اصول و معیارهای طراحی بوم‌محور

توقع موضوعی سرزندگی		توقع موضعی سازندگی	
معیارها	اصول	معیارها	اصول
اختلاط کاربری‌های فراغتی	تنوع و گوناگونی	تنظیم رابطه توده و فضا	تجانس کالبدی فضا با طبیعت
همه‌شمول بودن (جامعیت)		محصوریت	
زندگی شبانه‌روزی		همسازی با محدودیت اقلیمی	
تنوع فرمی و کالبدی فضا	سهولت و افزایش دسترسی	کاربرد عناصر طبیعی	آسایش محیطی
انعطاف‌پذیری		آسایش صوتی	
مکان مناسب		آسایش زیست‌محیطی	
دسترسی فیزیکی به فضا	امنیت	انعطاف‌پذیری فضا	حضورپذیری در پاسخ به سبک زندگی
دسترسی روانی و بصری		تسهیلات مناسب	
آگاهی از محیط		فضای شبانه	
نظارت از دید دیگران	غناي حسی	مقیاس انسانی	حس تعلق و لذت
کنترل دسترسی و نفوذپذیری		مشارکت‌پذیری	
مدیریت و نگهداری		محرمیت	
تناسبات بصری	آسایش خاطر و آرامش	خوانایی کالبدی و عملکردی	زندگی جمعی و تعامل - اجتماعی
پیاده‌مداری		خاطره‌انگیزی	
مفرح بودن		سازگاری و تنوع رفتاری و فضایی در مکان	
فراغت بال	آسایش خاطر و آرامش	تقلید از مد خاص یا ایده مشابه در مکان	راحتی و دنجی
تسهیلات تفریحی		خودمانی بودن	
		مشابهت به انگیزه‌های رفتاری	

زمان جریان دارد. در سطح کلان نیز آن را معادل کلیت «کیفیت طراحی شهری» می‌دانند که با مجموعه‌ای از کیفیت‌های کالبدی و غیرکالبدی، امکان زندگی سعادت‌مندان را برای مردم فراهم می‌آورد (گلکار، ۱۳۸۶: ۲۶).

فضاهای شهری به‌خصوص بلوارها برای تبدیل به فضایی سرزنده باید از فضایی برای تردّد، به فضایی برای رفتار و فعالیت فراغتی تبدیل شوند. طبق نظر مردم، در درجه اول انتظار می‌رود بلوار به‌عنوان فضای شهری عمومی، سرزنده و پرهیاهو باشد؛ به‌گونه‌ای که فضاهای شهری از حالت خنثی و تهی بین ساختمان‌ها به فضایی عمومی مبدل گردند. بدین منظور ایجاد تنوع، که باعث افزایش تحرک و سرزندگی می‌شود و نفوذپذیری و سهولت دسترسی برای هرگروه سنی، توانایی، درآمدی و... به فعالیت، منابع، اطلاعات و مکان در ساعات مختلف، راهبردهای مناسبی هستند. البته مردم توقعی فراتر دارند و طالب سرزندگی خیابان به‌عنوان مکانی برای گذران اوقات و فعالیت‌های فراغتی هستند؛ چنان‌که فضای شهری تداعی‌گر فراغت باشد که با افزایش امنیت در بعد مادی و معنوی و مؤلفه ایمنی و امنیت و آسایش می‌توان بستری برای حضور راحت و فعالیت جمعی فراهم ساخت و با افزایش غنای حسی، اوقات آرام و خاصی با تنوع تجربه‌های موجود لذت ایجاد نمود.

اصول و معیارهای ایجاد سازندگی

گفته شد مردم به فضاهای فراغتی هویت‌دار و سازنده نیاز دارند تا به آن‌ها تعلق داشته باشند و از آن‌ها لذت ببرند. لذا هویت در هر موضع باید احیا شود تا این توقع برآورده گردد. مؤلفه‌های شخصیت شهر چون شخصیت انسان دو بعد عینی و ذهنی دارد و از طریق محیط طبیعی، مصنوع و انسانی از هم تفکیک می‌شوند. بر این اساس و با رجوع به تصویر ذهنی و توصیف مردم در خصوص خیابان فراغتی موفق، مردم انتظار دارند فضای شهری فراغتی و نیازهای آن‌ها با محیط طبیعی، اجتماعی و فرهنگی شهر و الگوهای رفتاری و ادراکی شهروندان سازگار باشد.

از نظر مردم، خیابان فراغتی خوب در سازگاری با جایگاه طبیعی و متمایز هر شهر و ظرفیت و محدودیت‌های آن، گذران اوقات فراغت مطلوب را، از طریق تأمین آسایش اقلیمی، محیطی متجانس و جذاب فراهم می‌سازد که ضمن ایجاد تعادل اکولوژیکی

و صرفه‌جویی، سرزندگی و طراوت، تجربه آب‌وهوا و... را هم سبب می‌شود. در واقع، هماهنگی ساختار، سبک ساخت، نوع، موقعیت و هم‌جواری کاربری، نحوه حضور، تراکم و... خیابان با طبیعت و ویژگی‌های اجتماعی و فرهنگی خواسته مردم است؛ چرا که با افزایش حس تعلق و حضورپذیری انسان، هویت فضای شهری فراغتی را که چیزی جز فرهنگ شهر در هر زمان و مکان نیست و لذت واقعی را که چیزی جز آرامش درونی و تجربه خاص نیست و زندگی جمعی و خانوادگی رایج را در ایران به ارمغان می‌آورد. هم‌چنین، از آن‌جا که مردم هر شهر بر اساس اعتقادات و رسوم خود، رفتارهای خاصی دارند، توقع دارند فضا، الگوهای رفتاری، جابه‌جایی، زندگی شبانه و... و حد مطلوبی از دنجی، راحتی و زندگی جمعی را فراهم نمایند.

این توقع‌ها، راهنمای آفرینش فضای شهری، به‌طورخاص خیابان فراغتی با هویت و رضایت‌مندی برای شهروندان است^۷ که اصول و معیارهای آن‌ها با نگرش بوم‌گرایانه در جدول شماره ۲ گردآوری و تدوین شده است.

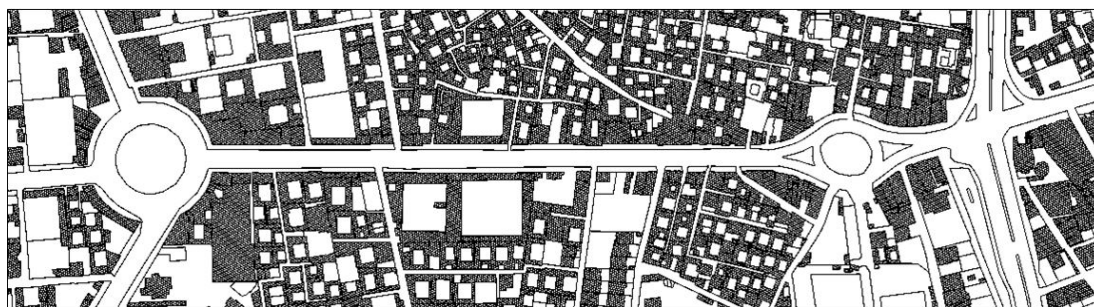
نمونه‌های مورد مطالعه

محدوده‌های مورد مطالعه در پژوهش حاضر خیابان‌های قیام و دهم فروردین در شهر یزد هستند. مهم‌ترین دلیل انتخاب این دو خیابان برای مطالعه تطبیقی، انتخاب فضاهای شهری در شهر یزد بود که در عین حال برخورداری از شرایط موقعیتی و اقلیمی تقریباً یکسان، از نظر شرایط کالبدی، فعالیت و دیگر عوامل مؤثر بر نقش و نحوه استفاده از فضاها متفاوتند. عمده‌ترین علل انتخاب این دو خیابان را می‌توان چنین برشمرد:

- قرارگیری هر دو خیابان در محدوده‌های مرکزی شهر،
- دارا بودن شرایط یکسان از نظر قدمت، جهت‌گیری، نقش و شرایط ترافیکی،
- متفاوت بودن از نظر معیارهای مؤثر بر مباحث پژوهش حاضر از قبیل نظام کاربری‌ها، شرایط کالبدی، جداره‌ها، نوع فعالیت‌ها، زمان‌های فعالیت، اقلیم استفاده‌کننده و ...،
- تفاوت در بستر، همجواری‌ها و شرایط محدوده‌های بلافاصل و نحوه دسترسی هر دو فضا،
- آشنایی نگارندگان با هر دو خیابان به منظور بررسی مناسب‌تر و دقیق‌تر.



تصویر شماره ۲: خیابان قیام یزد، مأخذ: هنرمندی و همکاران، ۱۳۹۱



تصویر شماره ۳: خیابان دهم فروردین یزد، مأخذ: جدیدی و همکاران، ۱۳۹۲

خیابان قیام و دهم فروردین از قدیمی ترین خیابان های شهر یزد هستند. خیابان قیام یزد در سال ۱۳۲۲ ه.ش بر محور بازار خان احداث شد و با تخریب این محور، دونیم کردن راسته بازار و تغییر معماری دو میدان امیرچخماق و شاه طهماسب از طریق اتصال آن ها به یکدیگر شکل گرفت (شمسه، ۱۳۸۵: ۹۲) و هم اکنون در بافت تاریخی و مرکز شهر یزد واقع شده است. خیابان دهم فروردین نیز در بخش میانی بافت تاریخی یزد قرار دارد. امروزه این دو خیابان به واسطه موقعیت شان در شهر و نسبت به بافت تاریخی، وجود عناصر بارزش، کاربری های تجاری، خدماتی، تفریحی و... بستر بسیاری از فعالیت های شهروندان اعم از اجباری، اجتماعی و اختیاری شهروندان هستند. به عبارتی دیگر، شهروندان یزدی، تحت تأثیر دگرگونی سبک زندگی، اهمیت سلامتی، سرگرمی و فعالیت فراغتی برون خانگی و... برای تفریح و تفرج به خیابان های شهر از جمله خیابان های قیام و دهم فروردین روی آورده اند.

تنوع و گوناگونی
در پژوهش حاضر گوناگونی در کاربری ها و فعالیت های مردم، استفاده کنندگان از فضا، زمان و نحوه استفاده از فضا و هم چنین، ابعاد کالبدی با تأکید بر فرم بررسی شده است. از آن جا که ارتباطی تنگاتنگ و تأثیری متقابل بین این عوامل وجود دارد، بررسی این ابعاد مرتبط با یکدیگر صورت پذیرفته است.

روش کار
در این مطالعه از آن جا که هدف، سنجش میزان و نوع فعالیت های فراغتی افراد (جدول شماره ۴) و نقش عوامل و ویژگی های مؤثر محیط بر فعالیت و رفتار استفاده کنندگان بود، ۴۰ پرسشنامه در هر خیابان توسط استفاده کنندگان تکمیل شد تا نظرات کاربران اصلی

جدول شماره ۳: فراوانی نسبی گروه سنی و جنسی پاسخ دهندگان در خیابان های قیام و دهم فروردین

نام خیابان	گروه سنی						گروه جنسی
	زیر ۱۴ (نفر)	۱۴-۲۰ (نفر)	۲۰-۳۵ (نفر)	۳۵-۶۰ (نفر)	بالای ۶۰ (نفر)		
قیام	۱۰	۱۵	۲۷٫۵	۳۵	۱۲٫۵	۴۵	مرد ۵۵
دهم فروردین	۱۵	۲۲٫۵	۳۲٫۵	۲۰	۱۰	۳۲٫۵	مرد ۶۷٫۵

جدول شماره ۴: فراوانی نسبی نوع و میزان فعالیت ها در خیابان های قیام و دهم فروردین

نام خیابان	فعالیت اختیاری				فعالیت اجباری***	فعالیت اجتماعی****
	خرید	استفاده از فضای فراغتی*	پایه روی- خیابان گردی	سایر**		
قیام	۳۰	۷٫۵	۱۲٫۵	۷٫۵	۲۵	۱۷٫۵
دهم فروردین	۲۲٫۵	۱۲٫۵	۷٫۵	۵	۴۰	۱۲٫۵

- * رستوران، کافی شاپ، گیم نت و...
- ** نشستن، استراحت کردن، مطالعه کردن، عبادت و ...
- *** عبور، محل کار، انتظار کشیدن برای اتوبوس و....
- **** تعاملات اجتماعی، گفت و شنود و...

دانست. کف پیاده‌روی خیابان قیام، به علت سامان‌دهی و بازسازی انجام‌شده در این خیابان در چند سال اخیر، نسبت به خیابان دهم فروردین برای حضور معلولان، کودکان و سالمندان، از شرایط مناسب و مطلوبی برخوردار است.

جدول شماره ۵: تعداد و مساحت کاربری‌های خیابان قیام

کاربری	تعداد	مساحت (متر مربع)
آموزش مذهبی	۱	۸۴۰۰
انبار	۵	۴۴۵۶
بایر و بدون استفاده	۲	۵۸۴
تأسیسات شهری	۱	۱۰
تجاری و خدمات دفتری	۳۲۲	۱۳۴۸۳
فرهنگی	۱	۸۴۶
مختلط غیرمسکونی	۳	۹۴
مختلط مسکونی	۷	۷۰۰
مذهبی	۳	۱۳۶۴
مسکونی	۵	۸۲۴
میراثی و تاریخی	۳	۴۹۲۶
پارکینگ	۱	۱۵۴

جدول شماره ۶: تعداد و مساحت کاربری‌های خیابان دهم فروردین

کاربری	تعداد	مساحت (متر مربع)
اداری	۱	۴۷
انبار	۱	۳۸۰
بایر و بدون استفاده	۶	۱۳۸۰
تجاری و خدمات دفتری	۱۹۱	۱۱۴۶۶
حمل و نقل	۵	۲۶۳۷
دیبرستان	۱	۵۷۰۰
صنعتی و کارگاهی	۳	۱۴۷۸
مختلط غیرمسکونی	۲	۱۷۷
مختلط مسکونی	۱۴	۱۵۸۳
گردشگری و پذیرایی	۳	۵۴۲۵
مسکونی	۹	۲۴۲۰

زمان از مؤلفه‌های دیگر در زمینه گوناگونی در فضاهای شهری است. بازه‌های زمانی استفاده از فضای شهری، میزان فعالیت واحدها در شبانه‌روز، شرایط فضا در ایام و زمان‌های خاصی در سال نقش بسزایی در فراغتی شدن فضای شهری دارند. تأثیرگذارترین عامل در این قسمت میزان فعالیت و حضور مردم در طول ساعات مختلف شبانه‌روز است که خیابان قیام به علت وجود عناصر تأثیرگذار عملکردی و تاریخی و فرهنگی چون بازار سنتی یزد، مجموعه امیرچخماق، مجموعه خان و دیگر فضاهایی که منجر به مراجعه بیش‌تر افراد در ساعات مختلف شبانه‌روز می‌شوند، از زندگی

از جمله مهم‌ترین عوامل مؤثر بر فراغت در فضاهای شهری، نوع و میزان اختلاط کاربری‌ها، به ویژه اختلاط در کاربری‌های فراغتی است. از همین رو و بر اساس مطالعه انجام گرفته در خیابان‌های قیام و دهم فروردین، وضعیت اختلاط کاربری‌ها تقریباً مشابه است و در زمینه اختلاط کاربری‌های فراغتی کمبود دارند. گرچه هر دو خیابان از نظر تنوع و اختلاط کاربری‌ها در شرایط تقریباً قابل قبولی قرار دارند. در کنار کاربری‌های درشت‌دانه‌ای چون اداره‌ها و مؤسسه‌های دولتی، دارای کاربری‌های ریزدانه و متعددی چون تجاری و خدماتی نیز هستند. طبق جدول شماره ۵ و ۶، مقایسه وضعیت کاربری‌ها در هر دو خیابان، بیان‌کننده شرایط نسبتاً بهتر خیابان قیام از نظر تنوع و تعدد کاربری‌هاست که می‌توان علت این امر را در حضور عنصر عملکردی قدرت‌مندی چون بازار سنتی، مساجد شهر یزد و عناصر تاریخی و میراثی همجوار این خیابان جستجو کرد، اما به‌طور کلی، کاربری‌های فراغتی در هر دو خیابان بسیار کم هستند و به‌منظور استفاده بهینه از هر دو خیابان به عنوان فضاهای شهری فراغتی به استقرار بیش‌تر و متنوع‌تر این قبیل کاربری‌ها نیاز است.

وجود کاربری‌های متنوع در هر دو خیابان سبب حضورپذیری مردم در هر دو فضا شده است. حضورپذیری در دو خیابان به‌واسطه نوع و فعالیت کاربری‌های مستقر در آن‌ها متفاوت است و گروه‌های سنی و جنسی مختلفی در زمان‌های گوناگونی در فضاها حضور دارند و از آن‌ها استفاده می‌نمایند. در خیابان قیام به‌واسطه وجود کاربری‌هایی چون راسته زیورآلات و جواهرفروشی یا لوازم آرایشی، لوازم منزل و از این قبیل، حضور زنان در طول هفته و صبح و بعدازظهر نسبت به خیابان دهم فروردین بیش‌تر است؛ گرچه این حضور با تاریک شدن هوا و در ساعات پایانی روز کم‌تر و محدودتر می‌شود. هم‌چنین، به علت موقعیت این خیابان در بافت تاریخی و قدمت دانه‌ها حضور سالمندان نیز نسبت به خیابان دهم فروردین بیش‌تر مشاهده می‌گردد.

در خیابان دهم فروردین، با توجه به استقرار کاربری‌های خدماتی و صنعتی حضور زنان، نسبت به خیابان قیام، کم‌تر است هرچند نسبت به دیگر فضاهای عمومی شهر یزد و با توجه به موقعیت آن در محدوده مرکزی شهر، زنان بیش‌تر حضور دارند. از طرفی به‌واسطه وجود کاربری‌های آموزشی متعدد در خیابان دهم فروردین و گذرها و محله‌های پیرامونی این فضا، حضور نوجوانان، نسبت به خیابان قیام به‌ویژه در ساعات ابتدایی صبح و ساعات میانی روز، بیش‌تر است. از این رو، شرایط حضورپذیری در هر دو خیابان مناسب است اما شرایط همه‌شمول بودن و حضور تمامی گروه‌های سنی، جنسی و به‌ویژه گروه‌های خاص اجتماعی متفاوت است و حضور گروه‌های خاص چون معلولان جسمی بسیار کم است و با مقایسه تطبیقی میان خیابان دهم فروردین و خیابان قیام شهر یزد، حضور این دسته از شهروندان در خیابان قیام بیش‌تر از خیابان دهم فروردین است. مهم‌ترین علت این امر را می‌توان در ویژگی‌های کالبدی این خیابان و به‌خصوص کف پیاده‌روی آن

در تصویر ذهنی مردم جای گرفته است و کارکرد فراغتی ندارد اما داخل فضا، حوزه‌های تجاری و خرید (راسته کفش و پوشاک) و هتل سنتی، تمایل به جابه‌جایی را در مسیر ممکن ساخته است. در کل، به دلیل تنوع نشانه‌ها و حوزه‌های فعالیت و خوانایی بیش‌تر آن‌ها برای شهروندان، کشش بصری و روانی در خیابان قیام قوی‌تر از خیابان دهم فروردین است.



تصویر شماره ۴: نظام دسترسی در خیابان دهم فروردین و خیابان قیام؛ مأخذ: هنرمندی و همکاران، ۱۳۹۱، جدیدی و همکاران، ۱۳۹۲

امنیت

امنیت، به مفهوم احساس آرامش و اطمینان از عدم تعرض به جان، مال و سایر حقوق انسان اشاره دارد و احساس تعلق، امکان فعالیت و حضور افراد را در فضا فراهم می‌آورد و سرزندگی فضا را افزایش می‌دهد. امنیت، از یک‌سو از طریق حضور پلیس، دوربین، درها و پنجره‌های مشبک و اقدامات این‌چنینی و از سوی دیگر به‌واسطه ویژگی‌های کالبدی فضا اعم از رؤیت‌پذیری، کنترل دسترسی، ساختاری قابل درک، نورپردازی، کاهش عرض سواره‌رو و سرعت حرکت سواره و... فراهم می‌شود. خصوصیات کالبدی مؤثر بر تأمین امنیت در فضا به شرح زیر است.

آگاهی از محیط؛ دو خیابان مورد بررسی، کوتاه و دارای ابتدا و انتهای تعریف شده‌ای هستند، لذا ساختار خطی و هندسه فضایی ساده و قابل درک، فرم‌ها و مصالح آشنا، عناصر فعالیت و کالبدی برجسته چون بناهای تاریخی، مساجد، بازارها و... علائم و تابلوهای راهنما، درک فضا را آسان ساخته و مردم به راحتی جهت‌یابی و از حضور در فضا احساس امنیت می‌کنند و فعالیت خود را انجام می‌دهند. البته در خیابان قیام، به‌واسطه عناصر شاخص بیش‌تر و مهم‌تر، ساختار فضا ساده‌تر و درک آن سهل‌تر است و امنیت روانی فضا از مهم‌ترین ویژگی‌های مثبت و حتی عامل جذب مردم به این فضا دانسته شده و موجب آرامش و فراغت بال افراد است. شایان گفتن است که کاهش فعالیت این فضا در شب، روشنایی و خوانایی کم فضا در شب، امنیت آن را به‌ویژه از نظر زنان کاهش داده و فعالیت‌های شبانه مردم را، که عموماً اختیاری و تفریحی است، محدود ساخته است.

شبانه‌روزی طولانی‌تری نسبت به خیابان دهم فروردین برخوردار است که عمدتاً کاربری‌های تجاری و خدماتی آن سبب حضور و جریان داشتن فعالیت از صبح تا ساعاتی از شب می‌گردند، حال آن‌که این جریان فعالیت در خیابان قیام طولانی‌تر و مداوم‌تر است.

سهولت و افزایش دسترسی

فضاهای شهری باید برای همه در ساعات مختلف شبانه‌روز قابل دسترس باشند. لذا قدرت انتخاب و تنوع در دسترسی به فعالیت‌ها، منابع، اطلاعات و مکان‌های گوناگون برای تمام اقشار برای گذران اوقات فراغت در این دو خیابان اهمیت بسیاری دارد، بدین منظور موقعیت مکانی، دسترسی فیزیکی و روانی به فضا بررسی گردید.

موقعیت مکانی؛ خیابان قیام به‌واسطه موقعیت در مرکز شهر و در بافت تاریخی یزد و خیابان دهم فروردین نیز به‌واسطه نزدیکی به مرکز شهر و هر دو خیابان به‌واسطه ارتباط مناسب با شبکه ارتباطی شهر از موقعیتی مناسب و نسبتاً یکسان برخوردارند، اما تنوع بیش‌تر کاربری‌ها (رک به تنوع و گوناگونی)، حضور اقشار مختلف از نظر طبقه اجتماعی، سن، جنس و... وجود کاربری‌ها و کالاهای ارزان‌قیمت در کنار کالاهای لوکس و گران‌قیمت و... در خیابان قیام باعث شده تا امکانات این خیابان در دسترس‌تر و مورد استفاده تمامی شهروندان قرار گرفته و منحصر به استفاده قشری خاص از شهروندان یزدی نباشد.

دسترسی فیزیکی به فضا؛ دسترسی به این دو خیابان از طرق مختلف اعم از وسیله نقلیه شخصی و عمومی امکان‌پذیر است. تعدد دسترسی‌های سواره و پیاده به فضا از ابتدا و انتهای خیابان یا از لبه‌ها (از شریان‌های اصلی شهر تا گذرهای فرعی متصل به آن‌ها مثل راسته‌های بازار یا گذرهای محلی)، تعدد وسایل نقلیه عمومی اعم از اتوبوس و تاکسی و وجود پارکینگ‌ها، امکان دسترسی و حضور شهروندان به این دو خیابان را ممکن ساخته است. در خیابان قیام، کف‌سازی خوب و مناسب‌سازی شده پیاده‌رو برای قدم زدن عابران و حتی معلولان، نیکم‌هایی برای توقف و نشستن، نشانه‌هایی گیرا در ابتدا، انتها و حداثی آن‌ها، جابه‌جایی در این فضا را لذت‌بخش ساخته و در نتیجه تحرک را در این فضا افزایش داده است.

دسترسی روانی و بصری به فضا؛ در خیابان قیام بین دو نشانه و گره فعالیت مهم در ابتدا و انتهای خیابان یعنی میدان و تکیه امیر چخماق و شاه طهماسب و راسته‌ها و گره‌های مهم در طول مسیر از قبیل بازار خان، مسگری، زرگری، مسجد مصلی و ملا اسماعیل، موزه آب و... ارتباطی خوانا وجود دارد. در واقع نشانه‌هایی تاریخی و کالبدی و حوزه‌های فعالیت متنوع به‌ویژه فعالیت‌های تجاری، مذهبی و... سبب شده شهروندان آن را از مسافت دور تا زمانی که به آن وارد می‌شوند و در آن حرکت می‌کنند، به‌عنوان فضایی فراغتی تشخیص دهند. خیابان دهم فروردین نیز دو نشانه مهم شهری، یعنی میدان شهید بهشتی و مارکار، را به هم متصل می‌کند که تنها به‌عنوان عنصری شاخص

پیاده‌روها، وجود پنجره‌های شکسته و دیوارهای آسیب‌دیده نشان از نگهداری نامناسب و کم توجهی به این خیابان است. در مجموع، از نظر استفاده‌کنندگان، امنیت در روز در هر دو خیابان قیام و دهم فروردین در حد قابل قبولی است، هرچند برای کودکان و زنان مقداری کم‌تر احساس می‌شود. همچنین، امنیت شبانه هر دو خیابان به‌ویژه خیابان قیام به‌واسطه عدم حضور کاربری‌های فعال در شب، حضور کم مردم و روشنایی کم وضعیت نامناسبی دارد (جدول شماره ۷). بدین منظور می‌توان با ایجاد کاربری‌های فراغتی شبانه چون کافی‌شاپ، سالن ورزشی و مرکز بازی، افزایش و بهبود روشنایی، نگهداری و پاکیزگی آن با افزایش امنیت، حضور مردم و فعالیت‌های گزینشی و ظرفیت فراغتی دو خیابان را افزایش داد.

غناي حسی

یکی از مهم‌ترین شاخص‌های مورد نظر در بررسی غنای حسی فضاهای شهری، تناسب بصری است. مفهوم نسبت و تناسب در ارتباط میان ابعاد یک ترکیب نهفته است. منظور از تناسب در بنا وجود نوعی نسبت میان اجزا از یک سو و نسبت آن به تمام بدنه (به مثابه کل) از سوی دیگر است (طباطبائی، ۱۳۹۰: ۷۲). برای مطالعه تناسب بصری در جداره فضاهای شهری به شناسایی و بررسی ارتباط میان اجزای تشکیل‌دهنده جداره از قبیل بازشوها، خط آسمان، وزن‌های عمودی و افقی نیاز است. بدین منظور، بخشی از جداره دو فضای مورد مطالعه انتخاب و تناسب بصری آن‌ها بررسی شده است.

درباره چیدمان و میزان بازشوها در نمای مطالعه شده در خیابان دهم فروردین، گرچه از فرم تقریباً یکسان بازشوها برای برقراری

نظارت از دید دیگران؛ جداره‌های فعال مغازه‌ها، حضور کسبه‌هایی با سابقه فعالیت زیاد، مشتریان و استفاده‌کنندگانی دائمی در خیابان قیام، چشمانی هستند که با مشاهده مردم و نظارت بر فعالیت‌هایشان، امنیت را افزایش و احتمال ارتکاب جرم را کاهش می‌دهند. در خیابان دهم فروردین نیز نظارت کسبه و استفاده‌کنندگان با شدتی بالنسبه کم‌تر از خیابان قیام وجود دارد چراکه مالکیت اجاره‌ای، سابقه فعالیت کم‌تر کسبه و تغییر کاربری و تغییر استفاده‌کنندگان و...، حضور و احساس تعلق افراد را کاهش داده است، اما وجود کاربری‌های شبانه (کافی شاپ، رستوران) سبب حضور بیش‌تر افراد هنگام شب شده و نظارت و امنیت آن را افزایش داده است.

کنترل دسترسی و نفوذپذیری؛ در دو خیابان مورد مطالعه،

هر چند به‌واسطه جدایی و تغییر ارتفاع مسیر پیاده از سواره، عرض نسبتاً کم سواره‌رو و سرعت کم اتومبیل، ایمنی پیاده و سواره نسبت به هم تأمین شده است، اما ارتباط برخی کاربری‌های طرفین خیابان چون واحدهای تجاری عرضه سوغات و پارکینگ واقع در یک‌سو و بازار در سوی دیگر و... به‌خصوص در خیابان قیام، تهدیدی بر ایمنی و امنیت سواره و پیاده نسبت به یکدیگر است و از این نظر دغدغه بسیاری از استفاده‌کنندگان از فضا، به‌ویژه کودکان و سالمندان که توانایی محدودتری دارند، است و احساس راحتی و لذت از فضا را که لازمه فراغت است، از آن‌ها سلب نموده است.

مدیریت و نگهداری؛ کف‌سازی مناسب، نماهای بازسازی

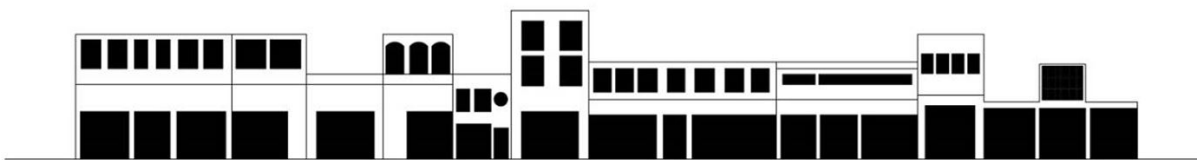
شده و همکاری کسبه در برگزاری مراسم روضه‌خوانی در خیابان قیام حاکی از نظارت، مدیریت و نگهداری بیش‌تر کسبه و مسئولان بر این فضا است. در خیابان دهم فروردین کف‌سازی نامناسب

جدول شماره ۷: فراوانی نسبی امنیت در خیابان قیام و دهم فروردین از نظر مصاحبه‌شوندگان

نام خیابان	قیام				دهم فروردین				
	بسیار زیاد	زیاد	متوسط	کم	بسیار کم	زیاد	متوسط	کم	بسیار کم
احساس امنیت در روز	۲۲٫۵	۳۲٫۵	۲۲٫۵	۱۵	۷٫۵	۱۷٫۵	۲۲٫۵	۱۷٫۵	۱۰
احساس امنیت در شب	۵	۷٫۵	۲۷٫۵	۴۲٫۵	۱۷٫۵	۱۲٫۵	۲۲٫۵	۲۲٫۵	۱۵
کنترل امنیتی	۳۰	۲۲٫۵	۲۰	۱۵	۱۲٫۵	۱۵	۳۰	۲۵	۱۷٫۵



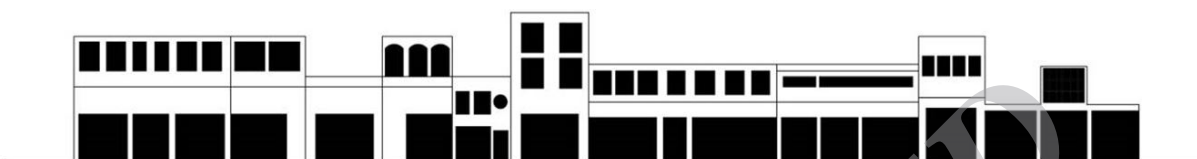
تصویر شماره ۵: وضعیت سواره‌رو و پیاده‌روی خیابان قیام و نقض آن در امنیت فضا؛ مأخذ: نگارندگان



تصویر شماره ۶: بازشوها در قسمتی از نمای جنوبی خیابان دهم فروردین؛ مأخذ: جدیدی و همکاران، ۱۳۹۲



تصویر شماره ۷: وزن‌های افقی و عمودی در قسمتی از نمای جنوبی خیابان دهم فروردین؛ مأخذ: جدیدی و همکاران، ۱۳۹۲



تصویر شماره ۸: بازشوها در قسمتی از نمای شمالی خیابان قیام؛ مأخذ: هنرمندی و همکاران، ۱۳۹۱



تصویر شماره ۹: وزن‌های افقی و عمودی در قسمتی از نمای شمالی خیابان قیام؛ مأخذ: هنرمندی و همکاران، ۱۳۹۱

میزان فراغت بال، راحتی و آسایش آن‌ها در فضا بستگی دارد. اگرچه فراغت بال در اصل باید در ذهنیت شهروند ایجاد گردد، مهم‌ترین عوامل مؤثر در آن عوامل فیزیکی هستند. در محیط شهری تمیزی خیابان، فضای بازی، صدای اذان مسجد، سر و صدای وسایل نقلیه، شرایط آلودگی و آسایش اقلیمی مهم‌ترین مؤلفه‌های مؤثر بر فراغت بال محسوب می‌شوند. از همین رو، مؤلفه‌های مذکور در دو خیابان، مطالعه و از دید شهروندان بررسی گردید. نتایج این بررسی در جدول شماره ۸ آمده است.

همان‌گونه که ملاحظه می‌شود شرایط فراغت بال در دو فضا تا حدودی نسبت به هم متفاوت بوده و شهروندان نظرات متفاوتی در این مسأله داشته‌اند. درباره آیت‌هایی چون صدای اذان یا آسایش اقلیمی از دید شهروندان خیابان قیام نسبت به خیابان دهم فروردین شرایط بهتری دارد که علت این امر را می‌توان در بستر تاریخی و کاربری‌های مذهبی بیش‌تر در پیرامون این خیابان و همچنین طراحی بوم‌آور و هم‌ساز با اقلیم شهر یزد دانست. در صورتی که در زمینه نظافت و تمیزی و فضای بازی، خیابان دهم فروردین مطلوب‌تر است و از دلایل مهم آن تراکم تجاری و خدماتی کم‌تر و وجود فضاهای سبز و باز بیش‌تر در این خیابان است.

در مجموع گرچه به نظر می‌رسد که هر دو خیابان از نظر فراغت بال نیازمند اتخاذ تصمیماتی هستند تا زمینه حضور هر چه بیش‌تر مردم را فراهم آورند، در وضع موجود خیابان قیام ویژگی‌های مطلوب بیش‌تری نسبت به خیابان دهم فروردین وجود دارد. دیدگاه شهروندان پیرامون این موضوع تأکیدی بر این ادعاست. تسهیلات تفریحی؛ هر فضای شهری برای فراهم نمودن بهترین

شخصیت بصری واحد در طول جداره این قسمت از خیابان برخوردار است، عدم تناسب مطلوب در میزان بازشوها نسبت به یکدیگر و همچنین نسبت به سطح نما در قسمت‌های مختلف و نیز عدم ارتباط تعریف شده بین بازشوها از نظر بصری، مانع تعریف نظام ارتباطی منسجم در طول جداره شده است. همچنین درباره وزن‌های عمودی و افقی در نمای بیرونی این‌بیه بدون توجه به شخصیت بصری واحدهای مجاورشان از وزنهایی استفاده شده است که هیچ‌گونه انتقال یا تغییر تدریجی بین شاخص‌های نمای ساختمان‌های دو طرف خود ایجاد نکرده‌اند. هر چند در قسمت‌هایی از جداره خیابان دهم فروردین همانند نمای هتل داد، شرایط مناسبی در ارتباط بین عناصر و اجزای تشکیل‌دهنده نما فراهم آمده، این اتفاق فقط در حد بناها باقی مانده و ارتباط بین بناها از این نظر نادیده گرفته شده است.

حال آن‌که در خیابان قیام علاوه بر ناهماهنگی‌ها و اغتشاش‌های بصری، که در قسمت‌های مختلف خیابان به چشم می‌آید، در نمای خیابان سعی شده با ایجاد نظام تقسیمات تعریف‌شده و اهمیت دادن به وزن‌های افقی و عمودی به واحدهای مجاور، شخصیت بصری مطلوبی به جداره خیابان داده شود و میزان خوانایی آن برای کاربران را افزایش یابد. البته شایان ذکر است این اتفاق در تمامی قسمت‌های خیابان قیام نیفتاده و در برخی قسمت‌ها نیز اصول اولیه یکپارچگی نادیده گرفته شده است.

آسایش خاطر و آرامش

فراغت بال؛ فراغت بال از اولین درخواست‌ها و توقعات شهروندان از فضاهای شهری است و در واقع میزان حضور مردم در فضا به

جدول شماره ۸: فراوانی نسبی میزان رضایت مصاحبه‌شوندگان از شرایط فراغت بال در دو خیابان

نام خیابان / شرایط فراغت بال	قیام					دهم فروردین				
	بسیار زیاد	زیاد	متوسط	کم	بسیار کم	بسیار زیاد	زیاد	متوسط	کم	بسیار کم
نظافت و تمیزی خیابان	۱۲,۵	۱۷,۵	۲۲,۵	۲۰	۲۷,۵	۱۵	۲۲,۵	۲۷,۵	۱۷,۵	۱۷,۵
فضا برای بازی	۰	۰	۱۰	۲۷,۵	۶۲,۵	۰	۱۲,۵	۲۲,۵	۴۰	۲۵
صدای اذان از مسجد	۴۵	۲۷,۵	۱۵	۵	۷,۵	۲۲,۵	۲۰	۳۰	۱۷,۵	۱۰
سر و صدای وسایل نقلیه	۴۷,۵	۴۲,۵	۱۰	۰	۰	۴۰	۳۷,۵	۱۲,۵	۲,۵	۷,۵
شرایط آلودگی	۲۰	۳۰	۱۷,۵	۲۲,۵	۱۰	۱۵	۲۵	۲۷,۵	۲۰	۱۲,۵
آسایش اقلیمی	۳۰	۱۷,۵	۳۵	۱۲,۵	۵	۲۲,۵	۲۵	۲۰	۱۷,۵	۱۵

جدول شماره ۹: فراوانی نسبی میزان رضایت مصاحبه‌شوندگان از تسهیلات تفریحی در دو خیابان

نام خیابان / تسهیلات	قیام					دهم فروردین				
	بسیار زیاد	زیاد	متوسط	کم	بسیار کم	بسیار زیاد	زیاد	متوسط	کم	بسیار کم
دسترسی به وسایل نقلیه	۳۰	۳۰	۴۰	۱۷,۵	۷,۵	۳۲,۵	۳۵	۱۷,۵	۱۰	۵
ارتباط مناسب بین فضاهای پیاده‌رو	۳۵	۲۲,۵	۱۵	۱۲,۵	۱۵	۲۰	۳۷,۵	۱۲,۵	۱۲,۵	۱۵
امکانات متنوع فضای پیاده‌رو	۲۵	۳۲,۵	۱۷,۵	۱۷,۵	۷,۵	۱۲,۵	۲۲,۵	۳۰	۱۷,۵	۱۷,۵
محدوده‌های پارکینگ خودرو	۷,۵	۱۰	۱۵	۲۵	۴۲,۵	۱۰	۱۵	۱۷,۵	۲۷,۵	۳۰
فضا برای نشستن	۴۲,۵	۳۲,۵	۱۵	۷,۵	۲,۵	۰	۷,۵	۱۵	۳۰	۴۷,۵

شرایط قیام ارتباط بین فضاهای پیاده بهتر تعریف شده است. ضمن این که به دلیل سامان‌دهی‌هایی که در چند سال اخیر در این خیابان انجام پذیرفته است، در این خیابان فضای بیش‌تری برای نشستن و نیز امکانات متنوع‌تری برای حضور افراد وجود دارد. علاوه بر این، فضاهایی که برای پارک وسایل نقلیه در نظر گرفته شده، در این خیابان از نظر پاسخگویی به نیاز شهروندان بسیار بهتر و از نظر تعداد، بیش‌تر است.

نتیجه‌گیری

نتایج حاصل از مطالعات نشان می‌دهد که فضای شهری فراغتی باید دارای کیفیت و مطلوبیت باشد و از کالبد، عملکرد و معنایی سازگار با ویژگی‌های بومی بستر طبیعی شهر و انسانی شهروندان در زمینه تأمین آسایش، آرامش، امنیت، زیبایی، نفوذپذیری، تنوع، کارایی و صمیمیت برخوردار باشد؛ چرا که در این صورت شهروندان به واسطه احساس این‌همانی با فضا، به راحتی با آن ارتباط برقرار می‌کنند، فعالیت مورد علاقه‌شان را انجام می‌دهند، از آن خاطر می‌سازند و از فراغت احساس خشنودی می‌کنند.

شرایط حضور شهروندان و انجام فعالیت‌های فراغتی باید تسهیلات لازم را برای تأمین نیازهای شهروندان در بر داشته باشد. در پژوهش حاضر برخی از مهم‌ترین تسهیلات تفریحی در نظر گرفته شده برای فضاهای شهری فراغتی، دسترسی به وسایل نقلیه، ارتباط مناسب بین فضاهای پیاده‌رو، امکانات متنوع فضای پیاده‌رو، محدوده‌های پارکینگ خودرو و فضا برای نشستن در نظر گرفته شده‌اند.

به منظور بررسی شرایط تسهیلات فراغتی در خیابان‌های قیام و دهم فروردین، بخشی از ویژگی‌های تسهیلات، بر اساس بازدیدهای میدانی مطالعه و بخشی دیگر از مشخصات، کمیّت و کارایی آن‌ها نیز بر مبنای پرسش‌هایی که از طریق پرسشنامه‌ها از شهروندان پرسیده شد، ارزیابی گردیدند. میزان رضایت پاسخگویان از هر یک از تسهیلات فراغتی در دو فضای مورد مطالعه در جدول شماره ۹ آمده است.

بررسی‌های پژوهشگران مؤید ارزیابی شهروندان از شرایط و کیفیت تسهیلات فراغتی در خیابان قیام و دهم فروردین است. از دید شهروندان، خیابان قیام نسبت به خیابان دهم فروردین تسهیلات تفریحی مطلوب‌تری دارد. گرچه خیابان دهم فروردین در زمینه دسترسی به وسایل نقلیه شرایط مناسب‌تری دارد، در

بررسی تطبیقی خیابان‌های قیام و دهم فروردین در شهر یزد بر اساس ابعاد و مؤلفه‌های سرزندگی، که یکی از مهم‌ترین اصول در طراحی فضاهای فراغتی به شمار می‌آید، بیانگر تفاوت‌های مشخصی در این زمینه و در مجموع اهمیت فراوان این مؤلفه‌ها در خلق و گسترش فضاهای فراغتی در شهرهاست. گرچه در این مطالعه درک مثبتی از ویژگی‌های فراغتی هر دو فضا به دست آمد، شرایط بهتر خیابان قیام در این زمینه ضرورت تأمل بیشتر را پیرامون مطلوبیت فضاهای شهری بیش از پیش آشکار می‌سازد. در این پژوهش اصول پنج‌گانه سرزندگی فضای شهری فراغتی (تنوع و گوناگونی، سهولت و افزایش دسترسی، امنیت، غنای حسی و آسایش خاطر و آرامش) و معیارهای طراحی بوم‌محور هر یک از این اصول در دو خیابان مورد مطالعه قرار گرفت. مطالعات نشان می‌دهد که خیابان قیام با داشتن ویژگی‌های مطلوب‌تری در زمینه فضاهای فراغتی و هم‌سازی بیشتر با معیارهای طراحی فضاهای شهری فراغتی، مفهوم مناسب‌تری از فضای شهری مطلوب و فراغتی را در ذهن شهروندان به وجود آورده است. بدین ترتیب با تمرکز بر اصول سرزندگی فضاهای شهری فراغتی در توسعه‌های آتی شهرها و فضاهای آن‌ها می‌توان الگویی انعطاف‌پذیرتر، متنوع‌تر، مطلوب‌تر و کامل‌تر ارائه نمود. علاوه بر این باید با استفاده از اصول فضاهای سنتی ایرانی - اسلامی هم‌چون خیابان قیام شهر یزد مفهوم فضاهای شهری فراغتی را بازتولید کرد و در طراحی شهری و شهرسازی امروز کشور مورد استفاده قرار داد.

به همین منظور باید در ساخت و سازهای آتی در محیط‌های شهری، به منظور ایجاد هر چه بهتر فضاهای شهری فراغتی مطلوب، چند نکته مورد نظر قرار گیرد؛ به عنوان مثال اول این که، در طراحی فضای شهری فراغتی برآوردن توقع سرزندگی و سازندگی با شناخت و کاربرد ابعاد کلان و خرد بوم تحقق یابد. دوم این که، در طراحی فضای فراغتی، صرفاً توجه به ابعاد کلان در مقیاس بوم فراگیر کشور کافی نیست، بلکه به سبب تنوع خصوصیات پایه در کشور، شناخت بوم باید در سطوح شهر، ناحیه شهر و فضای شهری تکمیل شود. سوم این که، جامع و مانع بودن شناخت بوم و مبانی طراحی برای خلق طرحی با کیفیت در گرو مرور پیشرفت تکنولوژی معماری و طراحی و تمایلات اجتماعی و فرهنگی گذشته و کنونی بستر برای تثبیت یا رد گرایش شهروندان است و مناسب‌ترین ابزار، تحلیل و بررسی فضاهای موفق موجود در بوم مطالعه در گذشته و حال است تا تصویری از فضاهای الگو و خاطره‌انگیز برای مردم و روش طراحی آن حاصل شود.

پی‌نوشت‌ها

1. Third Place
2. حدیثی از امام صادق (ع) با مضمون اهمیت اوقات فراغت: «سلامت، نیرومندی، فراغت، جوانی، نشاط و بی‌نیازی خود را فراموش منما، در دنیا از آن‌ها بهره‌برداری کن و متوجه باش که از آن سرمایه‌های عظیم به نفع معنویات و آخرت خود استفاده نمایی».

3. Leisure؛ در لغت به معنی «آسایش، استراحت، آسودگی و آرامش، بی‌اعتنایی و وارستگی، فرصت و مجال، ضد گرفتاری از کار و مشغله» است.
4. واژه بوم‌شناسی اولین بار در سال ۱۸۶۹ توسط ارنست هگل به کار رفت. بوم‌شناسی از زیست‌شناسی به جامعه‌شناسی و در نهایت، اصول آن در جمعیت‌های انسانی به کار گرفته شد. در رویکرد اکولوژیکی (Ecological Approach)، شهر نوع جدیدی از محیط زیست است که به یک اکوسیستم واحد مربوط نمی‌شود و برخلاف جوامع زیستی طبیعی، اکوسیستم مصنوعی متشکل از طبیعت، اقتصاد و اجتماع است.
5. اتفاقی که خلاف آن در معماری مدرن افتاد و پست‌مدرنیسم به نقدش پرداخت.
6. امنیت به عدم وقوع جرم و احساس ترس و ایمنی به مصون بودن از خطرات طبیعی و غیرانسانی برمی‌گردد. برای مطالعه بیشتر تر. ک به دهقان، فاطمه، مندگاری، کاظم، ۱۳۸۹، «تأمین امنیت فضاهای شهری، ادای حق شهروندی، راهی بسوی تجدیدحیات»، فصل‌نامه آبادی، ش ۶۷.
7. تأثیرگذاری هویت بر رضایت‌مندی شهروندان از طریق این معیارها امکان‌پذیر است: خصوصیات فردی (درآمد، شغل، انگیزه، تربیت، اندوخته ذهنی، شرایط روحی، خصوصیات فیزیکی)، عینیت فضا (نقشه و سیمای شهر، تنوع فعالیت‌ها، نوع مردم، صدا و بو، طبیعت و طراوت، پراکنش کاربری‌ها) و ذهنیت فضا (القائات معنایی، برزندگی، زیبایی‌شناختی، رویه‌هنجاری - اخلاقی، هم‌ساختگی، خوانایی، معنی فرهنگی نمادین).

فهرست منابع و مراجع

1. آسیایی، روسا (۱۳۸۹). فراغت در شهر؛ بررسی گذران اوقات فراغت در مجموعه ائل گولی شهر تبریز با تأکید بر پیک‌نیک شبانه. پایان‌نامه کارشناسی انسان‌شناسی، به راهنمایی ناصر فکوهی، دانشگاه تهران، تهران، از سایت www.anthropology.ir.
2. اعتماد، گیتی (۱۳۸۴). «تحول عملکرد و شکل‌گیری فضاهای عمومی در ایران»، اندیشه ایران‌شهر، شماره سوم، تهران.
3. انصاری، فرشته و فکوهی، ناصر (۱۳۸۲). «اوقات فراغت و شکل‌گیری شخصیت فرهنگی»، فصلنامه انسان‌شناسی.
4. پاکزاد، جهان‌شاه (۱۳۸۵). مبانی نظری و فرآیند طراحی شهری، انتشارات شهیدی، تهران.
5. تورکیل‌دسن، جرج (۱۳۸۲). اوقات فراغت، ترجمه عباس اردکانیان، انتشارات نوربخش، تهران.
6. تولایی، نوین (۱۳۸۸). مقاله بوم‌شناسی شهری، درس تاریخ شهرسازی در دانشگاه یزد.
7. جدیدی، مریم و همکاران (۱۳۹۲). پروژه طراحی خیابان دهم فروردین یزد، طرح شهرسازی ۴، دانشکده هنر و معماری، دانشگاه یزد.
8. رفیعیان، مجتبی، خدایی، رضا (۱۳۸۸). شهروندان و فضاهای شهری؛ نگرش تحلیلی؛ بررسی شاخص‌ها و معیارهای مؤثر بر رضایت‌مندی شهروندان از فضاهای عمومی شهری، دفتر گسترش تولید علم، تهران.
9. شمس، مهندسین مشاور، (۱۳۸۵). گزارش مطالعات ثبت شهر تاریخی یزد در فهرست آثار ملی، یزد، سازمان میراث فرهنگی و گردشگری استان یزد.
10. فرهانی‌عرب، علیرضا (۱۳۸۲). منزلگاه فراغت و تکاپو، مجتمع

تفریحی دریاچه نمک ماهشهر، پایان‌نامه کارشناسی ارشد معماری، به راهنمایی مهندس مهدی شیبانی و محمدحسین مسعودی، دانشگاه یزد، یزد.

۱۱. طباطبائی، ملک (۱۳۹۰)، *جدارهای شهری و نقش آن‌ها در فضای شهری*، انتشارات آرمانشهر، تهران.

۱۲. کلب، بونیتا (۱۳۹۰)، *بازاریابی گردشگری برای شهرها با تأکید بر برندگذاری و رویدادهای ویژه برای جذب گردشگران*، ترجمه علی موحد، سالار کهنزادی، پگاه ایزدی، نشر آذرخش، تهران.

۱۳. گل، یان (۱۳۸۹)، *فضاهای عمومی و زندگی جمعی، ترجمه علی غفاری، صادق سهیلی پور*، انتشارات دانشگاه شهیدبهشتی، تهران.

۱۴. گلکار، کوروش (۱۳۸۶)، «نشاط و سرزندگی در شهر به کمک طراحی شهری»، *مجله شهرنگار*، ش ۳۹، ص ۳۸-۲۴.

۱۵. مدنی پور، علی (۱۳۷۹)، «*طراحی فضای شهری؛ نگرشی بر فرایند اجتماعی و مکانی*»، ترجمه فرهاد مرتضایی، برنامه‌ریزی و پردازش، تهران.

۱۶. نقصان محمدی، محمدرضا، دهقان، فاطمه، منتظری، مرجان (۱۳۸۹)، «*طراحی فضای شهری بوم‌گرا در توسعه‌های جدید شهری: آشتی توسعه و پایداری*»، مقاله ارائه شده در نخستین همایش توسعه شهری پایدار، دانشگاه تهران، تهران.

۱۷. هنرمندی، حسام و همکاران (۱۳۹۱)، *پروژه شناخت خیابان قیام یزد*، درس شناخت فضای شهری، دانشکده هنر و معماری، دانشگاه یزد.

18. Castells, manual (1972), *The urban question*, trans. Alan Sheridan, London, Edward Arnold.

19. Coser, Lewis & b.rosenberg, (1957), *sociological theory*, millan company, New York.

20. Gehl, Jan, (1987), *Life between Buildings*, Van Nostrand Reinhold.

21. Park, r r.burgess, (1967), *the city*, university of Chicago press, Chicago.

22. Timasheff, nicholase (1967), *Sociological Theory*, N.Y.: Random House, New York.