

تحلیل منظر شهری تاریخی سلطانیه بر اساس توصیه‌نامه ۲۰۱۱ یونسکو* (مطالعه موردی: محور حدفاصل گنبد سلطانیه تا مقبره ملاحسن کاشی)

سید حسن تقوایی^۱، مه‌ری مطه‌ری راد^{۲*}

^۱ دانشیار گروه معماری منظر، دانشکده معماری و شهرسازی دانشگاه شهید بهشتی
^۲ کارشناس ارشد معماری منظر، دانشگاه شهید بهشتی تهران

تاریخ پذیرش: ۹۳/۱۰/۲۶

تاریخ دریافت: ۹۳/۰۸/۰۲

چکیده

سلطانیه جزو مناطق بی نظیر ایران و حتی جهان است که آمیختگی ارزش‌های تاریخی، فرهنگی و محیط طبیعی را یک جا به نمایش می‌گذارد. محوطه تاریخی سلطانیه به عنوان یکی از معدود آثار باقی‌مانده از تمدن ایلخانان شامل اثر میراث جهانی گنبد سلطانیه و سایر عناصر تاریخی و طبیعی ارزشمند مجاور آن بویژه چمن تاریخی سلطانیه می‌شود. در دهه‌های اخیر، گسترش نامناسب شهری سبب بروز برخی مسایل و ناهنجاری‌های بصری و محیطی در منظر شهری تاریخی سلطانیه شده که در مواردی نیز بعضی قابلیت‌های تاریخی، طبیعی و فرهنگی آثار و مناظر را با تهدید مواجه کرده است. در این مقاله تلاش شده ضمن ارائه نتایج پژوهش انجام گرفته در زمینه بهبود کیفیت منظر شهری تاریخی سلطانیه، به اهمیت نقش منظر پیرامون آثار ثبت جهانی به عنوان موضوعی مؤثر در بهبود کیفیت منظر شهری تاریخی توجه شود. بر این اساس، روش کار بر مطالعه میدانی و اسنادی بویژه بهره‌گیری از توصیه‌نامه ۲۰۱۱ یونسکو در بررسی توصیفی-تحلیلی بخشی از منظر محوطه تاریخی سلطانیه است. در این مورد، نخست مفهوم رویکرد منظر شهری تاریخی و لایه‌های سازنده آن بررسی شده است. سپس با بسط و تطابق آن به منظر شهری تاریخی سلطانیه، فعالیت‌های انسانی-اجتماعی، جلوه‌های بصری محیط، کیفیت و قدمت شبکه راه‌های موجود، مزارع و شبکه کرت‌بندی آن، شبکه آبی، کانون‌های تاریخی، محدوده‌های حفاظت حریمی و هم‌چنین مواضع دارای قابلیت‌فضا‌سازی و استقرار فعالیت به عنوان اصلی‌ترین عناصر سازنده منظر شهری تاریخی و قابلیت‌های این شهر مورد شناسایی قرار گرفته است. نتیجه نهایی پژوهش تاکید دارد این عناصر در ارتباط با هم منظر شهری تاریخی را، به‌طور یک‌پارچه و به عنوان نوعی هویت و ارزش معرفی می‌کند و در برگیرنده جداول و نقشه‌های تفکیکی از لایه‌های سازنده منظر شهری تاریخی در حوزه جنوبی گنبد سلطانیه و محور حدفاصل گنبد تا مقبره ملاحسن کاشی است که با تکیه بر تحلیل داده‌ها و بررسی‌های میدانی استخراج شده‌اند.

واژگان کلیدی: محوطه‌های میراث جهانی، منظر شهری تاریخی، توصیه‌نامه ۲۰۱۱ یونسکو، سلطانیه، مقبره ملاحسن کاشی.

به جوانب متنوع منظر شهری در محدوده پیرامونی اثر ثبت جهانی گنبد سلطانیه را فراهم می‌آورد.

روش تحقیق

پژوهش انجام شده با تکیه بر روش توصیفی - تحلیلی و به منظور تعیین و ارزیابی اصلی‌ترین مؤلفه‌های منظر شهری تاریخی سلطانیه صورت گرفته است. حوزه مورد بحث محدوده جنوبی شهر سلطانیه به خصوص محور حد فاصل گنبد سلطانیه تا مقبره ملا حسن کاشی است. در این مقاله ابتدا اجزا تشکیل‌دهنده منظر شهری تاریخی تبیین شده سپس با انطباق آن‌ها با نمونه مورد بحث، لایه‌های سازنده منظر شهری تاریخی سلطانیه در بخش‌های جنوبی شهر شناسایی و مورد بررسی قرار گرفته‌اند که بخشی از خروجی مورد نظر به شکل جداول و نقشه‌های مورد نیاز ارائه گشته است. تحلیل این لایه‌های طبیعی، تاریخی و فرهنگی با توجه به اسناد مستدل از جمله منابع کتابخانه‌ای، عکس‌های هوایی، نقشه‌ها، گزارش‌های سازمان میراث فرهنگی، دفترچه ثبت اثر گنبد سلطانیه، قوانین، اسناد و توصیه‌نامه‌های جهانی از وضعیت گذشته و حال حاضر محوطه صورت گرفته است. مطالعات و برداشت‌های میدانی نگارندگان نیز این اطلاعات را تکمیل و به‌روز کرده است.

توصیه‌نامه ۲۰۱۱ یونسکو در زمینه شهرهای تاریخی

پیرو بحث‌هایی که در باره پروژه شهری توسعه ایستگاه راه‌آهن «وین میته»^۲ در اتریش در بیست و هفتمین نشست پاریس در سال ۲۰۰۳ مطرح شد، کمیته میراث جهانی تصمیم گرفت تشکیلاتی را برای گفت و گو درباره نحوه «نیاز به مدرن شدن» شهرهای تاریخی با رعایت جنبه‌های حفاظتی از میراث فرهنگی و ارزش‌های آنان، تشکیل دهد. به همین منظور در سال ۲۰۰۵ سازمان میراث جهانی کنفرانس «یادداشت وین»^۳ را با موضوع مدیریت منظر شهری تاریخی در شهر وین برگزار کرد. توصیه‌های این کنفرانس اولین راهنمایی است که به مسأله بهبود ارتباط همگون و هماهنگ میان حفاظت از شهرهای تاریخی و توسعه‌های جدید آن‌ها به منظور حفظ تمامیت منظر شهری می‌پردازد (ریاحی مقدم، ۱۳۹۱). مجموعه جلسه‌های تخصصی سازمان میراث جهانی و همکاران آن که در سال‌های ۲۰۰۶ تا ۲۰۱۰ برگزار شد، در نهایت منجر به تنظیم سند معتبر توصیه‌نامه یونسکو، در سال ۲۰۱۱ شد که ضمن ارائه تعریف نهایی از منظر شهری تاریخی و عناصر سازنده آن بستری را برای راهنمایی، سیاست‌ها و اقدامات عملی مفید در اختیار برنامه‌ریزان، سیاست‌گذاران شهرهای تاریخی و مسئولان محوطه‌های میراث جهانی قرار می‌دهد.

منظر شهری و لایه‌های سازنده منظر شهری تاریخی در توصیه‌نامه ۲۰۱۱ یونسکو

در بیش‌تر نظریه‌ها و تعریف‌های مربوط به رابطه انسان و محیط شهری پیرامون آن، تأکید زیادی بر مؤلفه‌های طبیعی و اجتماعی شده است. برای مثال در حوزه طراحی شهری می‌توان به مدل

سرزمین ایران با پهنه وسیع خود نمونه‌های متعددی از آثار تاریخی ثبت جهانی را در خود جای داده است که ارتباط این آثار با سنت‌های معیشتی و باورهای این سرزمین بر اهمیت و لزوم پرداختن به آن‌ها تأکید می‌کند. زیرا بنابر تعریف معیارهای ارزیابی ارزش برجسته جهانی، هر یک از این آثار واجد ویژگی‌های منحصر به فردی از برهه‌ای از تاریخ بشریت هستند که نشان‌دهنده تکامل جامعه بشری و سکونت انسان‌ها در گذر زمان است (فردانش، ۱۳۸۹: ۲۰). آثار ارزشمند تاریخی به خصوص آثار معماری ثبت جهانی، در پیوندی عمیق با محوطه پیرامون خود مجموعه‌ای پدید آورده‌اند که توجه به یک وجه آن بدون در نظر گرفتن سایر وجوه امکان‌ناپذیر است. به طوری که هم‌چون اجزای یک پیکر، به هم وابسته و پیوسته شده‌اند. بنابراین برای حفظ حیات و زندگی این آثار باید به منظر و محوطه پیرامون‌شان نیز همانند خود بناها توجه کرد.

در مورد مجموعه گنبد سلطانیه نیز باید در نظر داشت که از ابتدا بنای گنبد به صورت منفرد و مستقل به وجود نیامده است، بلکه در پیوندی محکم و زیبا با مجموعه بناها و فضاهای طبیعی اطراف خود شکل گرفته است. پرداختن به منظر پیرامون گنبد سلطانیه زمانی مهم‌تر می‌شود که متوجه چمن تاریخی سلطانیه در فاصله‌ای بسیار اندک از مجموعه گنبد و ارگ سلطانیه شویم. از طرفی دیگر وجود کانون‌های مهم تاریخی، گردشگری و فرهنگی هم‌چون تپه‌های باستانی نور، مقبره ملا حسن کاشی^۱ و خانقاه چلپی اوغلی با قدمتی بیش از هفتصد سال، در حریم گنبد، اهمیت محوطه سلطانیه را دوچندان ساخته و بر توجه به بهبود مناظر شهری در این سایت جهانی تأکید می‌کند. در سال‌های اخیر به دلیل گسترش‌های معاصر و خیابان‌کشی‌ها، سیمای عمومی سلطانیه به تدریج دچار تغییر شده است. توسعه‌های نامناسب، به‌خصوص پس از عملیات آزادسازی ارگ از زیر بخشی از شهر معاصر سلطانیه در اوایل دهه ۶۰ شمسی نیز، سبب شده است تا به صورت عمومی چهره شهر در خور اثر جهانی سلطانیه - به عنوان میراثی جهانی و یکی از عظیم‌ترین گنبد‌های آجری جهان - نباشد و در مواردی برخی از قابلیت‌های تاریخی و طبیعی منحصر به فرد این شهر با تهدید مواجه شود. در این باره پرسش‌های پژوهش به شرح زیر طرح می‌شوند:

۱. مهم‌ترین جنبه‌های توصیه‌نامه ۲۰۱۱ یونسکو در زمینه منظر شهری تاریخی چیست و با کدامیک از اجزای منظر شهری تاریخی سلطانیه مطابقت دارد؟

۲. اصلی‌ترین نیازها در روند توسعه و برنامه‌ریزی منظر پیرامونی محوطه تاریخی سلطانیه چیست؟ این موضوع در مورد محور تاریخی حد فاصل گنبد سلطانیه تا مقبره ملا حسن کاشی چگونه است؟

هدف اصلی پژوهش و ارائه نتایج آن در این مقاله، شناخت اصلی‌ترین لایه‌های سازنده منظر شهری تاریخی پیرامون گنبد سلطانیه (به‌خصوص محور حد فاصل گنبد سلطانیه تا مقبره ملا حسن کاشی) بر اساس توصیه‌نامه ۲۰۱۱ یونسکو است. این بررسی با کلی‌نگری و رویکردی تحلیلی - تطبیقی مقدمات توجه

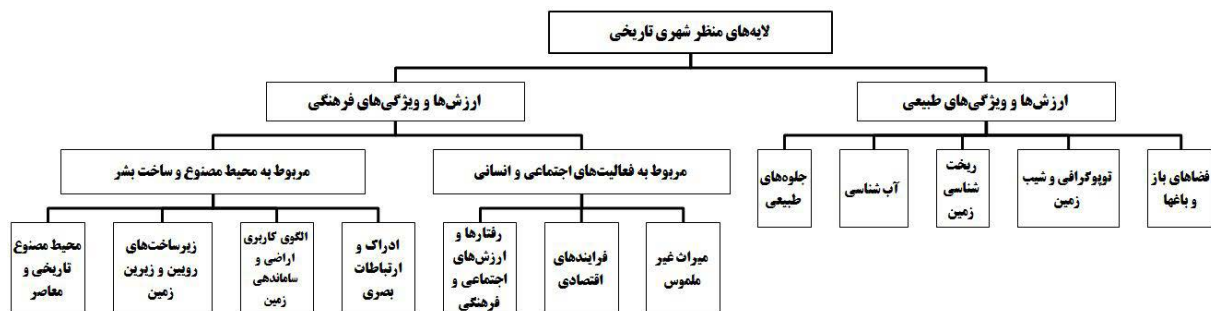
رویکرد منظر شهری تاریخی تلاش می‌کند تا کیفیت محیط‌های انسانی را در سایه توجه به محیط اطراف آن ارتقا بخشد. در این باره، تعریف منظر شهری تاریخی می‌کوشد تا با ارائه گستره وسیعی از مؤلفه‌های اثرگذار در درک و با تشکیل منظر شهری تاریخی به اهمیت مناسبات ارزشی به اندازه مناسبات کالبدی تأکید نماید. با استناد به بند هشتم توصیه‌نامه و بر اساس تعریفی که از منظر شهری تاریخی ارائه می‌شود، دو لایه اصلی ویژگی‌های طبیعی و ویژگی‌های فرهنگی قابل شناسایی هستند. در بند نهم اجزایی از این دو لایه اصلی نام برده می‌شود که از کنار هم قرار گرفتن این عوامل، منظر شهری تاریخی قابل درک می‌شود. در این وضعیت، اگر هر یک از اجزا دچار مشکل یا آفتی شود تأثیر منفی آن در کل مجموعه قابل مشاهده است. از تطابق این مؤلفه‌ها با مدل ارائه شده از عناصر سازنده منظر می‌توان به نموداری دست یافت که مهم‌ترین لایه‌های منظر شهری تاریخی را با تأکید بر ویژگی‌های محیط طبیعی، محیط مصنوع و فعالیت‌های انسانی طبقه‌بندی می‌نماید (نمودار شماره ۱).

سلطانیه به عنوان محوطه‌ای با منظر شهری تاریخی

در دفترچه ثبت میراث جهانی کتبد سلطانیه در مورد اهمیت این محوطه چنین آمده است که «طرح‌ریزی شهر اصلی و کهن سلطانیه بر مبنای رفع احتیاجات طبیعی و اجتماعی جامعه بین‌المللی بوده است. سلطانیه موردی کمیاب و منحصر به فرد و مثالی از یک مجموعه معماری مرتبط با منظر پیرامونی خود است که این ترکیب احتیاجات مردمان چادرنشین (مغول‌ها و جانشینان‌شان) را به خوبی مردم یک‌جانشین (ایرانیان) برطرف می‌ساخته است» (ICHHTO, 2005:15). این مجموعه مطابق با معیارهای کمیته میراث جهانی در مورد ارزش‌های برجسته جهانی^۵ سلطانیه با کسب سه معیار (دوم، سوم و چهارم)^۶ از شش معیار تعیین شده در سال ۲۰۰۵ به ثبت رسیده است (Ibid). شهر سلطانیه جزو نمونه‌هایی است که آثار و محوطه‌های تاریخی متعدد آن در میان شهر با زندگی و تعاملات اجتماعی، ابنیه معاصر و مناظر و عناصر با اهمیت طبیعی پیوند خورده است. به طور کلی منظر این شهر از چهار جنبه اصلی مناظر شهری، آثار باستانی و تاریخی، مزارع و چمن تاریخی سلطانیه تشکیل شده است (تصویر شماره ۱).

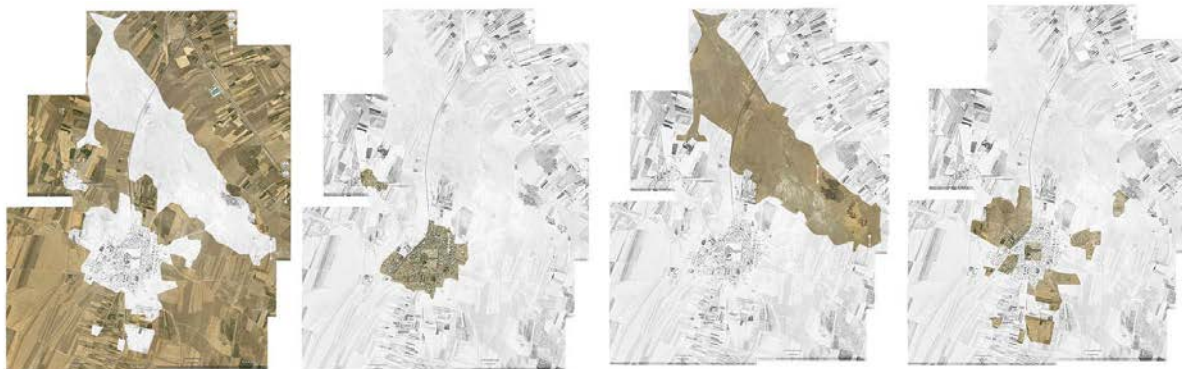
«مؤلفه‌های سازنده کیفیت طراحی شهری» اشاره نمود که شامل سه بخش اصلی کیفیت عملکردی، کیفیت تجربی-زیبایی شناسی و کیفیت زیست محیطی مکان است (گلکار، ۱۳۷۸: ۵۱). همچنین در حوزه مبانی نظری معماری منظر مدلی متشکل از ارزش‌های سه‌گانه اجتماعی، محیطی و زیبایی‌شناسی و نحوه تعامل آن‌ها ارائه شده است (Tompson, 2005). در مدلی که برای عناصر سازنده منظر ارائه می‌شود با نگاهی جامع، عناصر محیط مصنوع انسان، عناصر محیط طبیعی و عناصر فعالیت‌های انسانی به عنوان اصلی‌ترین شاخصه‌های سازنده منظر معرفی شده‌اند (تقوایی، ۱۳۹۱: ۱۳۵). توصیه‌نامه ۲۰۱۱ یونسکو ضمن توجه و ارزش‌گذاری بر همه ابعاد مصنوع، طبیعی و اجتماعی مختص شهر، به تعریف منظر شهری تاریخی می‌پردازد. در این تعریف «منظر شهری تاریخی محدوده شهری است که در پی لایه‌بندی تاریخی، ارزش‌ها و ویژگی‌های فرهنگی و طبیعی درک می‌شود که مفهوم آن فراتر از درک «مراکز و مجموعه‌های تاریخی» است و شامل بستر شهری و زمینه‌های جغرافیایی آن نیز می‌شود» (UNESCO, 2011: article8). «گستره این بستر شامل توپوگرافی و شیب زمین، ریخت‌شناسی زمین، هیدرولوژی و جلوه‌های طبیعی، محیط مصنوع تاریخی و معاصر، زیرساخت‌های سطحی و زیر سطحی زمین، فضاهای باز و باغ‌ها، الگوهای کاربری اراضی و سازمان‌دهی فضایی آن، ادراک و ارتباطات بصری و سایر عناصر ساختارهای شهری است. همچنین شامل رفتارها و ارزش‌های اجتماعی و فرهنگی، فرایندهای اقتصادی و ابعاد غیر ملموس مرتبط با تنوع و هویت میراث نیز هست» (UNESCO, 2011: article9).

باید توجه داشت، منظر شهری تاریخی شامل تنوع وسیعی از نمونه‌ها و محوطه‌های سکونت‌گاهی می‌شود که در ارتباط عمیقی با محیط طبیعی، مصنوع و اجتماعی پیرامون خود شکل گرفته است. عبارت «لایه‌بندی تاریخی»^۴ نشان‌دهنده وجود عامل زمان در این مفهوم و بررسی اجزا تشکیل‌دهنده منظر شهری تاریخی در بستر زمان است تا بدین ترتیب تغییرات آهسته و مداومی که سبب تکامل آن جزء شده است، مورد توجه قرار گیرد. بنابراین فهم شهر یا بخشی از شهر حاصل فرایندهای طبیعی، فرهنگی، اقتصادی، اجتماعی و معنوی در نظر گرفته می‌شود. (UNESCO, 2010: 14)

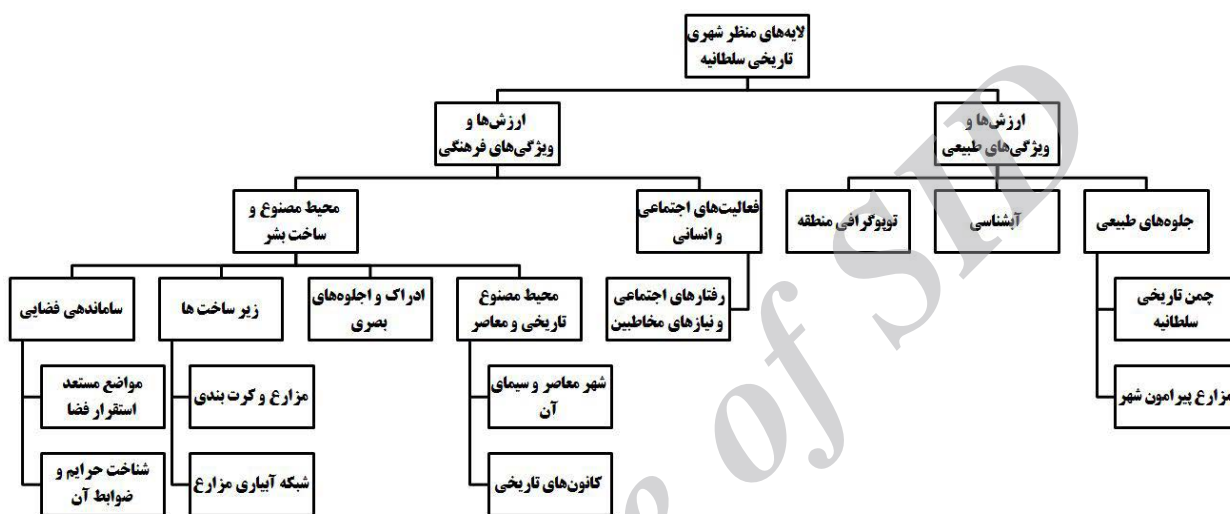


نمودار شماره ۱: مهم‌ترین لایه‌های سازنده منظر شهری تاریخی،

مأخذ: استخراج از UNESCO 2011، بر اساس بند ۸ و ۹ توصیه‌نامه ۲۰۱۱ یونسکو و مدل عناصر سازنده منظر



تصویر شماره ۱: چهار منظره اصلی سلطانی، از راست: آثار تاریخی، چمن تاریخی سلطانی، شهر معاصر سلطانی و مزارع پیرامون شهر، مأخذ: آرشیو مرکز اسناد پایگاه جهانی گنبد سلطانی، اواسط دهه هشتاد شمسی



نمودار شماره ۳: اصلی ترین لایه های سازنده منظر شهری تاریخی سلطانی بر اساس توصیه نامه ۲۰۱۱ یونسکو، مأخذ: نگارندگان، ۱۳۹۴

آسیب شناسی منظر شهری تاریخی سلطانی در محدوده مورد مطالعه

با وجود اهمیت گنبد سلطانی و به رغم تمامی تلاش ها و رویکردهایی که در سال های اخیر، مبنی بر توسعه گردشگری، حفاظت و شناسایی آثار مهم تاریخی و فرهنگی شکل گرفته است، پس از ثبت گنبد سلطانی در فهرست یونسکو، هم چنان این شهر آن گونه که در خور آن است ساخته و پرداخته نشده است (تصویر شماره ۳). محور مورد نظر پژوهش در جنوب گنبد سلطانی قرار گرفته و با طولی نزدیک به ۲/۵ کیلومتر به مقبره ملاحسن کاشی، شاعر و عالم قرن ۱۳ میلادی می رسد (تصویر شماره ۲). جنبه های اصلی مستخرج از بررسی های میدانی و مطالعات کتابخانه ای در مورد تنزل کیفیت منظر شهری تاریخی محور مورد مطالعه در قالب جدولی (جدول شماره ۱) ارائه می گردد که نتیجه و چکیده بررسی مسائل کلان این شهر است. ذکر کامل بررسی آسیب شناسی شهر سلطانی در مقیاس کلان در این نوشتار نمی گنجد و تنها به آسیب های منظر سلطانی در محدوده محور گنبد سلطانی تا مقبره ملاحسن کاشی پرداخته می شود.

آثار تاریخی و محوطه های باستانی در محدوده داخل شهر و حاشیه آن پراکنده است و مزارع و مناظر طبیعی، پیرامون شهر و آثار باستانی را در بر گرفته اند. وضعیت خاص جغرافیایی این محدوده سبب ایجاد بافت طبیعی با خط آسمان باز و افقی گسترده شده است که به دلیل دشت بودن و نبود عوارض فیزیکی شاخص، گنبد سلطانی از تمام نقاط شهر و حتی کیلومترها دورتر قابل دیدن است (ثبوتی، ۱۳۶۹؛ کیانی، ۱۳۷۴). بر اساس نمودار شماره ۱، معیارهای توصیه نامه ۲۰۱۱ یونسکو و بررسی های میدانی و کتابخانه ای اصلی ترین جنبه های منظر شهری تاریخی سلطانی در قالب نمودار شماره ۳ شناسایی و طبقه بندی می گردد: با توجه به بررسی های انجام شده و پرسش در باره اصلی ترین نیازها در روند توسعه منظر شهری تاریخی سلطانی، شناسایی مسائل و آسیب های موجود در منظر شهری به ویژه مسائل مرتبط با محیط طبیعی و محیط مصنوع و فعالیت های انسانی - اجتماعی در محدوده مورد مطالعه ضرورت می یابد که در ادامه نتایج بررسی های انجام شده ارائه می گردد.



تصویر شماره ۳: ابتدای محور حفاصل گنبد سلطانیه و مقبره ملاحسن کاشی در بخش جنوبی شهر، مأخذ: نگارندگان، ۱۳۹۱



تصویر شماره ۲: محور میان مقبره ملاحسن کاشی و گنبد سلطانیه، مأخذ: آرشیو مرکز اسناد پایگاه جهانی گنبد سلطانیه، اواسط دهه ۸۰ شمسی

جدول شماره ۱: بررسی مسائل بخش جنوبی شهر سلطانیه با تأکید بر محور گنبد سلطانیه تا مقبره ملاحسن کاشی بر اساس مولفه‌های توصیه‌نامه ۲۰۱۱ یونسکو

مقیاس	محیط طبیعی	محیط مصنوع ساخت بشر	فعالیت‌های اجتماعی - انسانی
مسائل کلی	<ul style="list-style-type: none"> - نداشتن پوشش گیاهی تعریف شده در مسیر گنبد تا مقبره. - مالکیت خصوصی مزارع و پوشش‌های گیاهی پیرامون محور مورد مطالعه که روند اعمال برنامه‌های سامان‌دهی را کند می‌کند. 	<ul style="list-style-type: none"> - عدم سامان‌دهی منظر پیرامون گنبد، مقبره ملاحسن کاشی و سایر آثار تاریخی نزدیک به آنها. - عدم ارتباط و انسجام لازم میان کانون‌های باستانی هم‌جوار. - تخریب تدریجی کانون‌های باستانی به علت عدم نگهداری و مرمت مناسب. - وضعیت نامناسب سیمای شهر به‌خصوص در ورودی و حاشیه شهر. - ضعف زیرساخت‌های ارتباطی منتهی به گنبد سلطانیه و مقبره ملاحسن کاشی. - تولید چندگانه جاذبه‌های گردشگری. 	<ul style="list-style-type: none"> - نداشتن امکانات لازم برای حضور مستمر بازدیدکننده در محوطه گنبد و محوطه مقبره. - تداخل مسیر سواره، پیاده، دام و گردشگر در خیابان ملاحسن کاشی. - نداشتن فضایی متناسب با عملکردهای موجود پیرامون مسیر گنبد سلطانیه تا مقبره ملاحسن.
مسائل جزئی	<ul style="list-style-type: none"> - کاشت چمن^۲ در بخش‌هایی از ارگ سلطانیه بر روی بقایای باستانی مدفون در داخل خاک. 	<ul style="list-style-type: none"> - ضعف در تابلوها و علائم معرفی آثار و هدایت گردشگران. - نداشتن مسیرهای استاندارد و مناسب به سمت آثار تاریخی و طبیعی. - وضعیت نامناسب روشنایی در شب. 	<ul style="list-style-type: none"> - عدم سازمان‌دهی مناسب فروشندگان و دست‌فروشان در ورودی گنبد سلطانیه.

مأخذ: مطهری‌راد، ۱۳۹۲، ۱۰۶

مهم‌ترین لایه‌های منظر شهری تاریخی سلطانیه در محدوده محور مورد مطالعه ادراک و جلوه‌های بصری

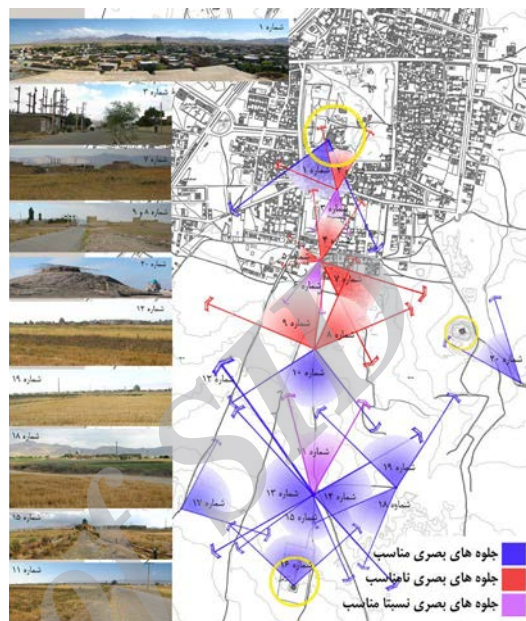
«ادراک محیطی فرایندی است که انسان داده‌ها و انگاشت‌های ذهنی لازم را از محیط پیرامون دریافت می‌کند. هم‌چنین ادراک را می‌توان فرایندی هدفمند دانست که طی آن فرد به دریافت‌های ارسال‌شده محیطی می‌پردازد و برآمده از فرهنگ و ارزش‌های ساختاری حاکم بر جوامع بشری می‌باشد. ادراک محیطی با شناخت انسان از محیط همراه است و بر این اساس نتیجه برهم کنش ادراک حسی و شناخت می‌باشد» (محمودی نژاد و صادقی، ۱۳۸۸: ۱۶۳). ارزش‌های بصری به عنوان مهم‌ترین بخش از کیفیت‌های محیطی (ماتلاک، ۱۳۷۹: ۲۴۶) عامل تقویت و یا تضعیف حس مکان افراد به محیط زیست خود هستند. این پدیده نقش اصلی و تأثیرگذار در هویت و مطلوبیت مکان یا و در نهایت جامعه دارد که دارای تبعات سازنده در اقتصاد مکان و جایگاه گردشگری آن است (پیشین). محور میان گنبد سلطانیه تا مقبره ملاحسن کاشی در بخش شمالی از میان شهر و در بخش

جنوبی از میان مزارع عبور می‌کند. بخش جنوبی مسیر مناظر و دیدهای مناسبی به سمت مزارع و دشتی وسیع دارد که ایوان‌های خارجی گنبد به خوبی دیده می‌شوند. کیفیات بصری و ادراکی متفاوت بخش‌های مختلف این مسیر سبب ایجاد تصاویر مختلفی است که با وجود بافت ناهمگون حاشیه شهر، هر چه به سمت شهر سلطانیه پیش می‌رود از کیفیت کمتری بهره‌مند می‌شود. مناسب‌ترین مناظر از سمت شهر به بیرون شهر و نا مناسب‌ترین مناظر از بیرون شهر به سمت این‌ه حاشیه شهر است. شناخت جلوه‌های بصری مناسب امکان جای‌گیری صحیح فعالیت‌ها و نظرگاه‌ها را مطابق با نیاز آن منظر شهری تاریخی به‌وجود می‌آورد (تصویر شماره ۴).

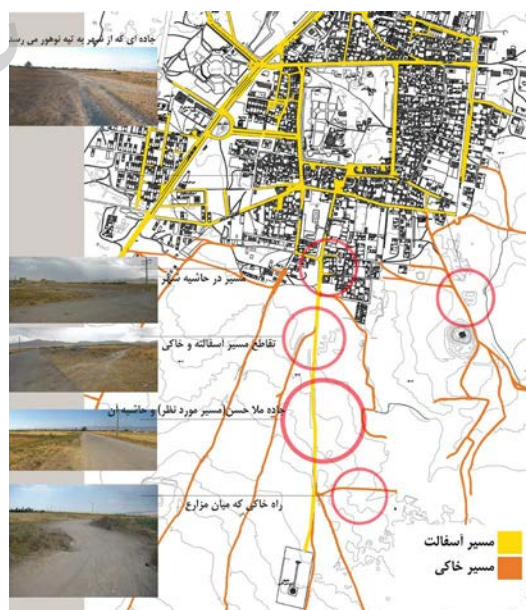
شبکه راه‌ها

در بخش جنوبی شهر سلطانیه حد فاصل گنبد تا مقبره ملاحسن کاشی مسیر مستقیمی (خیابان ملاحسن) وجود دارد که این دو بنا را به هم متصل می‌کند و هم‌اکنون علاوه بر وسایل حمل و نقل ماشینی معمولی و کشاورزی، توسط افراد پیاده و دام نیز مورد استفاده قرار می‌گیرد. در طرفین این مسیر و در میان زمین‌های کشاورزی رد

مسیرهایی خاکی به سمت تپه نور و اراضی گوشخانه دیده می‌شود که مقایسه مسیرهای موجود در تصاویر هوایی و نقشه‌های موجود شهر از دوران صفویه و قبل از آن خبر از قدمت تاریخی آن‌ها دارد. این مسیرهای منشعب از جاده ملا حسن هر یک به عنوان قابلیت‌های موجود در محل و با داشتن قدمت تاریخی می‌توانند برای عبور و رسیدن به سایر محوطه‌های تاریخی باستانی و زمین‌های کشاورزی مورد استفاده برنامه‌ریزان و طراحان قرار گیرند (تصویر شماره ۵).



تصویر شماره ۴: درجه‌بندی دیدها، مأخذ: مطهری راد، ۱۳۹۲، ۱۲۳



تصویر شماره ۵: شناسایی مسیرهای موجود، مأخذ: مطهری راد، ۱۳۹۲، ۱۲۴

مزارع و شبکه کرت‌بندی

بخش زیادی از زمین‌های پیرامون شهر سلطانیه مزارع کشاورزی است که در جنوب این شهر، در دو سمت جاده ملاحسن کاشی منظر بسیار زیبا و متغییری را در ماه‌های مختلف سال به وجود می‌آورند. این زمین‌ها با کاربری کشاورزی به عنوان یکی از زیر

ساخت‌های مهم و اصلی تشکیل‌دهنده منظر طبیعی این شهر محسوب می‌شوند و در حال حاضر توسط کشاورزان مورد استفاده قرار می‌گیرند. بر اساس بررسی‌ها می‌توان با شناخت و تقویت شبکه کرت‌بندی مزارع، علاوه بر ارتقای منظر طبیعی و کشاورزی مجاور محور حد فاصل مقبره ملاحسن کاشی تا گنبد سلطانیه، قابلیت استفاده از این مسیرها را (در حد محدود) برای افرادی که تمایل به طبیعت‌گردی دارند مهیا نمود. در این حالت، مسیرهای منطبق بر شبکه کرت‌بندی نه تنها محل فعالیت کشاورزان نیست، بلکه می‌تواند قابلیت‌های عبور بی‌خطر از میان مزارع و ایجاد نوعی جاذبه گردشگری با عنوان مزرعه‌گردی باشد (تصویر شماره ۶).

شبکه آبی

سلطانیه از نظر وضعیت منابع آب‌های زیر زمینی در وضعیت مطلوبی قرار دارد (مشاورین ماب، ۱۳۸۷، ج ۲: ۱۸). همچنین وجود آب‌های زیر زمینی و وضعیت زمین‌شناسی منطقه یکی از مهم‌ترین عوامل پیدایش پوشش انبوه و بلند چمن تاریخی سلطانیه نیز بوده است (پیشین: ۲۴). شناخت و بهبود شرایط فعلی منابع آبی منطقه به عنوان یک زیر ساخت حیاتی برای بقای مناظر طبیعی اهمیت بسیاری دارد. زیرا استفاده از ظرفیت‌های موجود محوطه سبب ایجاد روش‌هایی پایدار و هماهنگ با رسوم سنتی منطقه در استفاده از منابع آبی برای کشاورزی خواهد بود. در محدوده مزارع پیرامونی شهر و حریم منظر اثر، شناخت درست از وضعیت قنات‌ها و شبکه‌های آبرسان به مزارع از بروز صدمات به این شبکه بر اثر طراحی‌های غیر مسئولانه جلوگیری می‌نماید. با بر هم اندازی لایه شبکه آبی و شبکه کرت‌بندی مزارع، کرت‌هایی که علاوه بر جداکننده بودن، وظیفه آبرسانی به زمین‌ها را نیز بر عهده دارند شناسایی می‌شوند و در شکل‌گیری در طراحی و ایجاد معابر مزرعه‌گردی نقشی نمی‌گیرند (تصویر شماره ۷).

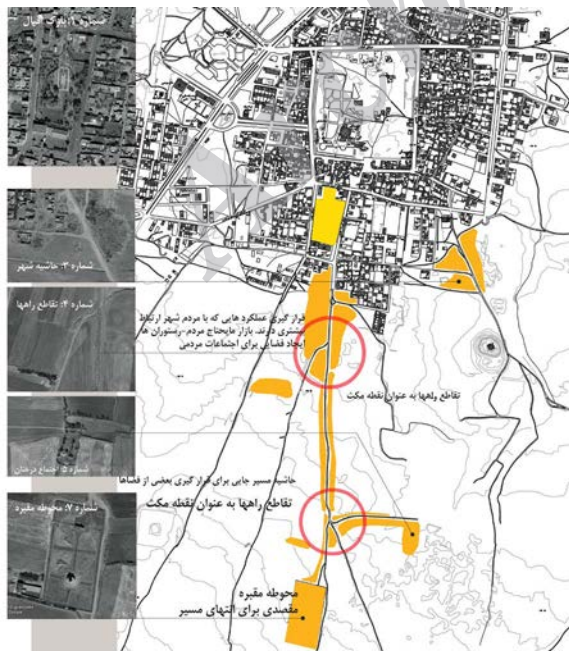


تصویر شماره ۶: کرت‌بندی مزارع، مأخذ: مطهری راد، ۱۳۹۲: ۱۲۵

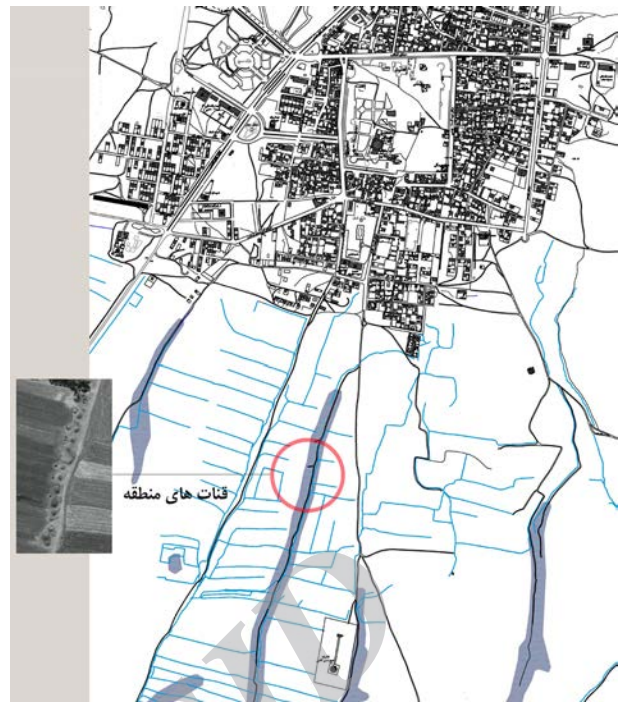
و کوره‌های آجرپزی در شرق مقبره ملا حسن کاشی، گروهی از تپه ماهورهای واقع در ۲/۵ کیلومتری جنوب غربی شهر جدید سلطانیه موسوم به گوش خانه، تپه دور، امامزاده دور، اراضی فنجان آباد، اراضی کاروان گاه در شمال شرقی سلطانیه، ناحیه سه تپه در نزدیکی اراضی کاروان گاه و تپه قلعه و اراضی مصطفی خان در میانه چمن تاریخی سلطانیه (ICHHTO, 2005: 22-26).

حرایم اثر میراث جهانی

در رابطه با محدوده‌های حفاظتی پیرامون آثار میراث جهانی و مسائل مربوط به آن مطالعات مختلفی صورت گرفته است. این محدوده‌ها بسته به نوع اثر مورد نظر و مناطق آن دارای خصوصیات و ضوابط عمومی و خصوصی متفاوتی جهت حفظ سلامت اثر می‌باشد. (UNESCO, 2009) به لحاظ اهمیت ارگ و گنبد سلطانیه، ضوابط خاصی تحت عنوان دید و منظر برای رعایت حرایم این بنا از سوی سازمان میراث فرهنگی در نظر گرفته شده است. بر اساس نقشه مصوب عرصه و حرایم میراث فرهنگی کشور در سال ۱۳۸۴، در محدوده دید و منظر، هرگونه فعالیت‌های عمرانی و سامان‌دهی کالبدی باید با نظارت و تصویب سازمان میراث فرهنگی و گردشگری انجام گیرد. این قوانین حفاظتی شامل مواردی کلی در مورد مقیاس، ارتفاع، نوع کاربری و مصالح سازنده بنا می‌شوند که به تنهایی کافی نیست و لازم است بسیاری از موارد حفاظتی را بر اساس مسائل موجود در هر محوطه به صورت جداگانه در نظر گرفت. از این رو برای دستیابی به جانمایی فضاهای گردشگری و نوع آن‌ها در محدوده یاد شده، بررسی و شناخت نوع مالکیت‌های اراضی، اهمیت خاصی دارد. بنابراین بر هم اندازی لایه حرایم و لایه بخش‌های دارای قابلیت فضاسازی اطلاعات مفیدی را در اختیار طراح قرار می‌دهد (تصویر شماره ۹).



تصویر شماره ۸: مواضع مستعد برای فضاسازی و استقرار فعالیت، مأخذ: مطهری‌راد، ۱۳۹۲: ۱۲۸



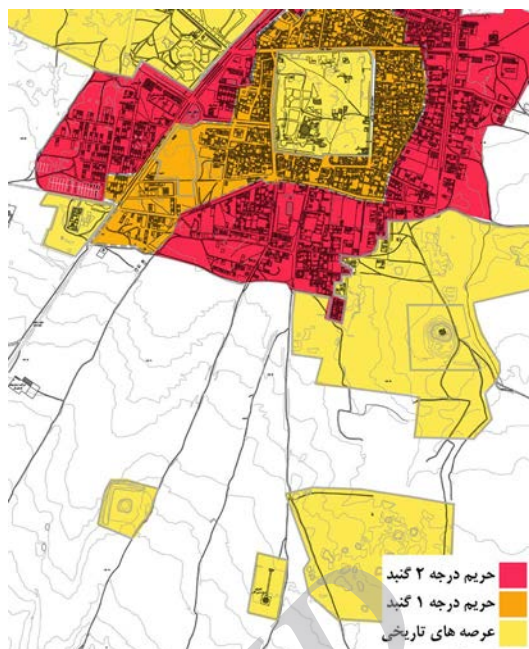
تصویر شماره ۷: شبکه آبی و قنات‌های موجود، مأخذ: مطهری‌راد، ۱۳۹۲: ۱۲۶

مواضع مستعد برای فضاسازی و استقرار فعالیت

با شناخت وضعیت عوامل انسانی منطقه و فعالیت‌های در جریان، مکان‌های مناسب از نظر موقعیت قرارگیری، شیب زمین، نزدیکی به مسیرها و وجود کاربری‌های فعلی شناسایی می‌شوند. لازم است این مکان‌ها به صورت موقت یا دائمی شامل عملکردها یا سازه‌هایی باشند که ضمن هدایت و ارتقای فعالیت‌های حال حاضر مخاطبان، به شخصیت تاریخی محوطه نیز لطمه وارد نسازد و قابل برجیدن باشند (Australia ICOMOS, 1992: 6). هم‌چنین باید توجه شود هنگام مکان‌یابی کاربری‌های فضایی و نقاط توقف، مواردی مانند سلامت منظر و دید بصری ناشی از فعالیت‌ها، میزان مسافت قابل قبول و مناسب برای فرد پیاده، نوع مالکیت زمین‌ها، فعالیت موجود در منطقه و هم‌چنین تمامی نتایج حاصل از بررسی فعالیت‌های انسانی و اجتماعی مخاطبین - در نظر گرفته شوند (ASLA Website, 2008) (تصویر شماره ۸).

کانون‌های تاریخی

شهر سلطانیه علاوه بر اثر جهانی گنبد سلطانیه دارای تعداد دیگری آثار تاریخی و ارزشمند معماری است که در فاصله اندکی نسبت به گنبد قرار گرفته‌اند. بر اساس دفترچه ثبت اثر گنبد سلطانیه، این آثار عبارتند از: ارگ، برج و باروی آن و بقایایی از ابنیه داخل ارگ در محوطه بلافاصل گنبد به عنوان بخش‌هایی از شهر ایلمخانی مدفون، مسجد کهن علامه حلی در محدوده ارگ، آرامگاه مولانا حسن بن محمود کاشانی آملی معروف به حسن کاشی در ۲/۵ کیلومتری جنوب سلطانیه، مقبره چلیپی اوغلی در جنوب غرب گنبد سلطانیه، بقایای گنبد غازان خان و تپه نور در تپه بزرگی در موقعیت ۱/۵ کیلومتری جنوب گنبد سلطانیه، بقایای کارگاه‌های کوزه‌گری



تصویر شماره ۹: درجه‌بندی حرایم اثر تاریخی گنبد سلطانیه، مأخذ: دفترچه ثبت اثر میراث جهانی سلطانیه، ۲۰۰۵، ضمائم

در این باره ضروری است در مورد ارتفاع عناصر ایجاد شده دقت نظر داشت، زیرا محدوده زمین‌های جنوبی شهر سلطانیه شامل مزارع کشاورزی گسترده‌ای است که غیر از چندین اجتماع درختی کوچک، عنصر عمودی دیگری ندارد.

رفتارها و ارزش‌های اجتماعی و فرهنگی

همان‌گونه که ذکر شد بر اساس بند هشتم توصیه‌نامه، رفتارها و ارزش‌های اجتماعی و فرهنگی به عنوان یکی از اجزای سازنده مناظر شهری تاریخی باید مورد توجه قرار گیرد (UNESCO,).

article8 (2011: 2011) سلطانیه شهری با آثار و محوطه‌های تاریخی متعدّد است که رفتارها و تعاملات روزمره افراد این شهر با این مناظر و محوطه‌های تاریخی پیوند خورده است. «کثرت برخورد افراد با هر مکان بر وابستگی آن‌ها به آن تأثیر می‌گذارد. هرچه بیش‌تر مکانی تجربه شود، وابستگی بیش‌تری نسبت به مفاهیم کلسی و معانی مکان به‌وجود خواهد آمد» (ماتلاک، ۱۳۷۹: ۲۷۱). «به‌طور کلی رفتارها و ارزش‌های اجتماعی و فرهنگی دارای گستره وسیعی است که از مؤلفه‌های متعدّد و پیچیده‌ای تشکیل شده است. ارزش اجتماعی شامل کیفیت‌هایی است که بر اساس آن‌ها هر مکان کانون امور معنوی، ملی و یا دیگر تمایلات فرهنگی برای گروهی از اکثریت یا اقلیت می‌شود» (Australia ICOMOS, 1992: 73). این گستره خود شامل فرایندها و وجوه ارزش‌مند بسیاری می‌شود که وجه تمایز آن اجتماع در نظر گرفته می‌شود. در واقع «رویکرد منظر شهری تاریخی از سنت‌ها و ادراکات ارتباطات محلی می‌آموزد در حالی که به ارزش ارتباطات ملی و بین‌المللی پاسخ می‌دهد» (UNESCO, 2011: article8). در بررسی رفتارها و ارزش‌های اجتماعی سلطانیه شناخت مخاطب این شهر از اهمیت بالایی برخوردار است. مخاطبان شهرهای واجد ارزش‌های تاریخی شامل طیف وسیعی از افراد و گروه‌هایی هستند که هر کدام دارای الگوهای فعالیتی و نیازهای مخصوص به خود هستند (مهندسين مشاور ماب، ۱۳۸۷، ج. ۲: ۲۱۱). برای دسته‌بندی این گروه‌ها می‌توان به‌طور عمده مخاطبان سلطانیه را در سه گروه تقسیم نمود که شامل افراد ساکن در شهر، بازدیدکننده‌ها و گردشگرها است (فیلدن و بوکلیتو، ۱۳۸۶). فعالیت‌های انسانی و اجتماعی مخاطبان به شرح زیر مورد بررسی قرار گرفته‌اند (جدول‌های شماره ۲ و ۳):

جدول شماره ۲: شناسایی فعالیت‌های مردم شهر سلطانیه

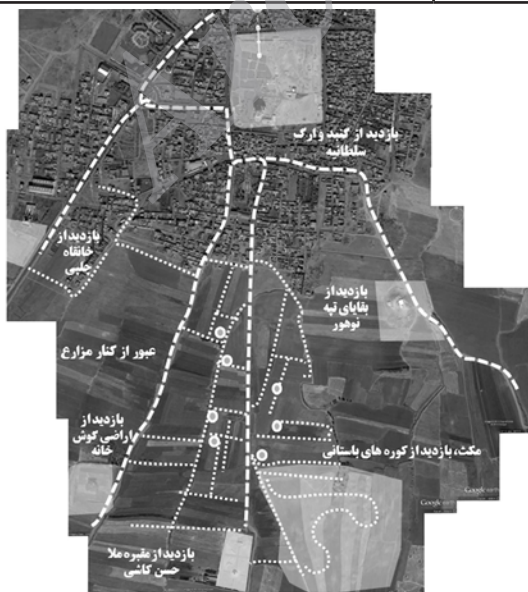
فعالیت روزانه مردم سلطانیه		فعالیت‌های آخر هفته مردم سلطانیه	
توضیحات	نوع فعالیت	توضیحات	نوع فعالیت
استفاده از معدود پارک‌های شهر	هواخوری	- لذت بردن از امکانات طبیعی پیرامون و بیرون شهر - رفتن به سمت اراضی ملا حسن کاشی و عبور از کنار مزارع	هواخوری
طی مسیر و حظ بصر کشاورزان و عابران از مشاهده مناظر مسیر شهر تا مزارع.	رفتن به محل کار		
خرید از هفته بازارها - واحدهای تجاری موجود - خرید و فروش محصولات کشاورزی در نزدیکی مزارع.	خرید	خرید از هفته بازارها - واحدهای تجاری موجود - خرید و فروش محصولات کشاورزی در نزدیکی مزارع.	خرید
اینکار در حال حاضر فضایی مناسب ندارد و معمولاً در لبه جاده ملاحسن کاشی صورت می‌گیرد. با اختصاص فضایی مناسب می‌توان کیفیت این فعالیت را بهبود بخشید.	آماده‌سازی اولیه محصولات کشاورزی		
گردهمایی روزانه یا گهگاه در مساجد یا فضاهای عمومی شهر به مناسبت اعیاد یا مناسبت‌های مذهبی. فعالیت‌های ایام محرم. مناسبت‌های سنتی مراسم‌های عزا و عروسی. مراسم‌های مربوط به برداشت محصول. اجتماعات ورزشی مانند کشتی سنتی در سلطانیه و ...	اجتماعات	گردهمایی‌های مذهبی و غیر مذهبی افراد	اجتماعات



مأخذ: مطهری راد، ۱۳۹۲: ۱۱۶

جدول شماره ۳: شناسایی و گسترش فعالیت‌های بازدیدکنندگان و گردشگران در سلطانیه

فعالیت روزانه مردم سلطانیه		فعالیت‌های آخر هفته مردم سلطانیه	
توضیحات	نوع فعالیت	توضیحات	نوع فعالیت
بازدید از گنبد و بقایای شهر ایلخانی بازدید از مقبره ملاحسن کاشی، چلیپی اوغلی، تپه نوهور	بازدید از گنبد و ارگ و کانون‌های گردشگری مجاور	بازدید از ارگ و گنبد سلطانیه و در مواردی اندک بازدید از بقایای شهر ایلخانی مکشوفه در داخل ارگ.	بازدید از ارگ و گنبد
سوغات و صنایع دستی شهر - محصولات کشاورزی در نزدیکی مزارع - مایحتاج عادی	خرید	حظ بصر - دیدن شهر و مناظر پیرامون آن از نقطه متفاوت و خاص (ایوان گنبد)	تجربه نظرگاه
بازدید از آثار به دست آمده از حفاری‌ها در موزه تربتخانه	بازدید آثار مکشوفه از محوطه	سوغات و صنایع دستی شهر - محصولات کشاورزی - مایحتاج عادی	خرید
جشنواره‌ها و برنامه‌های تفریحی فرهنگی عمومی و کوتاه مدت در محدوده ارگ یا چمن سلطانیه	برنامه‌های جمعی	بازدید از آثار به دست آمده از حفاری‌ها در موزه تربتخانه	بازدید از آثار مکشوفه
حظ بصر - دیدن شهر و مناظر پیرامون آن از نقطه متفاوت و خاص (ایوان گنبد)	تجربه نظرگاه	جشنواره‌ها، نمایشگاه‌ها و برنامه‌های آموزشی فرهنگی و کوتاه مدت در کنار بازدید آثار و در محدوده داخل ارگ	برنامه‌های جنبی



مأخذ: مطهری راد، ۱۳۹۲: ۱۱۸-۱۲۰

جمع بندی از طریق برهم اندازی لایه ها

بر اساس بررسی های تحلیلی - تطبیقی انجام گرفته مهم ترین مؤلفه های سازنده منظر شهری تاریخی سلطانیه در سه دسته اصلی محیط طبیعی، محیط مصنوع ساخت بشر و فعالیت های انسانی - اجتماعی جای دارد. هریک از دسته ها دارای اجزایی است که به عنوان لایه های سازنده منظر شهری تاریخی سلطانیه مورد بررسی قرار گرفتند. ضروری است در روند توسعه و برنامه ریزی برای بهبود منظر شهری تاریخی سلطانیه همه این لایه ها در کنار یکدیگر مورد توجه واقع شوند. زیرا بر اساس میانی توصیه نامه ۲۰۱۱ یونسکو در مورد منظر شهری تاریخی این لایه ها در کنار یکدیگر و نه به صورت مجزا کلیت منظر شهری را به عنوان یک هویت و ارزش یک پارچه شکل می دهند. بنابر این در بررسی لایه های تشکیل دهنده منظر شهری در بخش های جنوبی سلطانیه، لازم است این لایه ها با توجه به اثرات متقابلی که بر روی یکدیگر ایجاد می کنند مورد بررسی قرار گیرند. هنگامی که اثر هر لایه با توجه به لایه های دیگر مورد ارزیابی قرار می گیرد، نقش هر مؤلفه با دقت بیش تری مورد توجه قرار خواهد گرفت و تلاش خواهد شد تا به عنوان قابلیت های موجود منطقه تقویت گردد. به این ترتیب عوامل و بخش هایی که موجب تشدید یا تضعیف اثر یکدیگر می شوند شناسایی شده و برنامه گسترش و توسعه این منظر شهری بر مبنای امکانات و محدودیت های شناسایی شده برنامه ریزی می شود (جدول شماره ۴):

نتیجه گیری

شهر سلطانیه دارای ویژگی های منحصر به فردی است که برای شناخت اجزای سازنده منظر شهری تاریخی آن باید این ویژگی ها مورد توجه قرار گیرند. زیرا این شهر علاوه بر داشتن آثار تاریخی و باستانی متعدّد در میان فضای شهری و زندگی روزمره افراد دارای تعامل قوی با طبیعت و جلوه های طبیعی پیرامونی خود نیز هست. در این باره بررسی و تحلیل تطبیقی اجزای بر شمرده از منظر شهری تاریخی در توصیه نامه ۲۰۱۱ یونسکو و سایر متون حفاظتی با منظر شهری تاریخی سلطانیه در محدوده جنوبی این شهر نشان داد که سه گستره محیط طبیعی، محیط مصنوع ساخته دست بشر و همچنین فرایندهای اجتماعی و انسانی موجود در این شهر باید مورد توجه قرار گیرند. بر اساس مطالعات و نقشه های تفکیکی ارائه شده در این نوشتار اصلی ترین قابلیت های محوطه جنوبی شهر شامل این موارد است: فعالیت های انسانی - اجتماعی شکل گرفته توسط بازدید کنندگان و مردم محلی، جلوه های بصری محیط، کیفیت و قدمت شبکه راه های موجود، مزارع و شبکه کرت بندی آن در جنوب شهر، شبکه آبی، کانون های تاریخی، ضوابط حفاظت حریمی در مورد اثر میراث جهانی گنبد سلطانیه و سایر مناطق باستانی موجود در داخل و حاشیه شهر و همچنین مواضع دارای قابلیت فضا سازی و استقرار فعالیت. شناخت دقیق این وجوه به عنوان لایه های سازنده منظر شهری تاریخی سلطانیه، اثرات

جدول شماره ۴: مهم ترین اجزا سازنده منظر شهری تاریخی سلطانیه و قابلیت های آن

قابلیت های موجود برای توسعه منظر شهری تاریخی سلطانیه	مهم ترین اجزای سازنده منظر شهری تاریخی سلطانیه
به عنوان زیرساخت موجود برای تسهیل ارتباط کانون های تاریخی و گردشگری. تقویت نقش گردشگری سایر کانون های تاریخی و طبیعی مجاور گنبد سلطانیه. حفظ حجم راه های موجود و نیفزودن به آن ها سبب حفظ سلامت طبیعت و مزارع خواهد بود.	شبکه راه ها
ارتقا وضعیت بصری منظر شهر از سمت ایوان گنبد. کنترل گسترش های بی قاعده شهر از سمت حاشیه جنوبی شهر. به عنوان زیر ساخت موجود برای ایجاد مسیر در میان مزارع. تقویت نقش گردشگری سایر کانون های تاریخی و طبیعی مجاور.	مزارع و شبکه کرت بندی آن
حفظ ادامه حیات چمن تاریخی سلطانیه. حفظ حیات و سلامت مزارع پیرامون شهر و حریم بصری اثر.	شبکه آبی
نشان دهنده هویت اجتماعی شهر. بخشی از فعالیت ها و وجوه ارزش مند جامعه بومی و گردشگران که سبب شکل گیری برخی فضاها، کاربری ها و رویدادها می شود. ارتقای محیط فعالیت های انسانی شهر.	رفتارها و ارزش های اجتماعی و فرهنگی
تجهیز منطقه به خدمات گردشگری در مواضع مناسب. ایجاد هماهنگی با منظر عمومی تاریخی و طبیعی محوطه. حفظ سلامت طبیعت پیرامون شهر	مواضع مستعد برای فضا سازی و استقرار فعالیت
ضوابط و معیارهایی برای کنترل فعالیت های عمرانی در مواضع ارزش مند باستانی. کنترل و حفظ یک پارچگی منظر عمومی و منظر طبیعی شهر.	حرایم اثر میراث جهانی
وجود کانون های تاریخی در محدوده ای نسبتا کوچک به عنوان نقطه قوت و فرصت های شهر ایجاد هویت و ویژگی خاص برای شهر سلطانیه	کانون های تاریخی
شناخت مناظر و جلوه های ارزش مند و تقویت آن	ادراک و جلوه های بصری منظر شهری
شناخت مناظر و جلوه های نامناسب بصری و تلاش برای اصلاح آن	

متقابل آن‌ها بر یکدیگر و هم‌چنین ارتقای کیفی وضعیت فعلی لایه‌ها بر اساس قابلیت‌های آن مقدمات بهبود کیفیت و حفظ بقای این محوطه ارزش‌مند جهانی را فراهم خواهد کرد.

مهم‌ترین نیاز در روند توسعه و سامان‌دهی منظر شهری تاریخی سلطانیه در نظر گرفتن تمامی اجزای سازنده این منظر است. برای شناخت و تحلیل منظر شهری تاریخی سلطانیه (تأکید این نوشته بر بخش‌های جنوبی شهر است)، لازم است اثر ثبت جهانی گنبد سلطانیه با حریم محافظتی پیرامون خود به صورت یک کل واحد در نظر گرفته شود نه به صورت منفرد و مجزا. این موضوع بدین معنا است که صرف در نظر گرفتن پهنه‌ای به عنوان حریم پیرامونی کافی نیست و باید تمامی جوانب محیط مصنوع، محیط طبیعی و فعالیت‌های اجتماعی-انسانی این حریم نیز شناخته شده و در برنامه‌ریزی و توسعه‌ها مورد توجه قرار گیرد.

پی‌نوشت

۱. تاریخ ساخت و تکمیل این مقبره شامل سه دوره است: اول، ساختمان اصلی آرامگاه متعلق به معماری ایلخانی در قرن هشتم هجری قمری. دوم، افزودن تزیین‌ها و کاشی‌کاری در زمان شاه طهماسب صفوی. سوم، تعمیرات دوران فتحعلی شاه قاجار.

2- Wienmitte
3- Vienna Memorandum on World Heritage Architecture and Contemporary
4- Historic Layering

۵- آثار میراث جهانی که حسب کنوانسیون ۱۹۷۲ یونسکو در خصوص محافظت از میراث فرهنگی و طبیعی جهان ثبت می‌شوند باید دارای «ارزش برجسته جهانی» باشند. (UNESCO, 1972: article 1&2) «ارزش برجسته جهانی به معنی اهمیت فرهنگی و یا طبیعی است که آنچنان استثنایی است که از مرزهای ملی فراتر رفته و برای تمامی بشریت چه در نسل حاضر و چه نسل‌های آتی اهمیت یکسان دارد. و بدین لحاظ محافظت از چنین آثاری برای کل جامعه جهانی حایز اهمیت است» (دفتر منطقه‌ای یونسکو در تهران، ۱۳۸۸: ۱۳).

۶- بنابر معیار دوم «آرامگاه اولجایتو به عنوان پیوند مهمی در توسعه معماری اسلامی در مرکز و غرب آسیا، از مرحله معماری سلجوقی کلاسیک به دوره تیموری است. این امر به ویژه مربوط به سازه‌های دو پوسته و استفاده استادانه از مواد و تم‌ها در دکوراسیون می‌شود». هم‌چنین بر طبق معیار سوم «سلطانیه عنوان پایتخت باستانی سلسله ایلخانی است که شاهد استثنایی از تاریخ قرن‌های سیزدهم و چهاردهم میلادی است» و با استناد به معیار چهارم «آرامگاه اولجایتو نشان‌دهنده یک دستاورد برجسته در توسعه معماری ایرانی به ویژه در دوره ایلخانی است، که با ساختار مهندسی نوآورانه، تناسب فضایی، اشکال معماری و الگوها و تکنیک‌های تزیینی خود شخصیت یافته است» (ICHHTO, 2005: 0).

۷- باید اشاره کرد که واژه «چمن» در گذشته و ادبیات کهن با تصویری که امروزه از آن رایج گشته متفاوت است. بر اساس تعریف فرهنگ فارسی معین «چمن» به زمین سبز و خرم و مرغزار اطلاق می‌شود. (معین، ۱۳۸۵: ۳۹۸) بنابراین واژه چمن الزاماً شامل گونه خاص گیاهی نیست. بر اساس مطالعات انجام گرفته گیاهان غالب محدوده

چمن سلطانیه از گیاهان بومی این منطقه است و شامل ورک، جارو، خارشتر، Alhagi، بابونه، Anhemis، آجیبویان، بومادران و خانواده گرامینه می‌شود (مشاورین ماب، ۱۳۸۷، ج. ۲: ۲۴). اما منظور از چمن و کاشت آن بر روی بخش‌هایی از ارگ تاریخی سلطانیه در وضعیت فعلی همان چمن متداول در پارک‌ها و فضاهای سبز کنونی "lawn" است که بومی ایران و هم‌چنین دشت سلطانیه نیست. استفاده از این پوشش در سایت‌های تاریخی که احتمال وجود بقایای آثار معماری و تاریخی در لایه‌های زمین وجود دارد باید با احتیاط و بررسی‌های کارشناسانه صورت گیرد. زیرا به دلیل حجم بالای آب مورد نیاز، باعث لطمه جدی و جبران‌ناپذیر به آثار مدفون در خاک خواهد شد.

فهرست منابع و مراجع

۱. پایگاه میراث جهانی گنبد سلطانیه (۱۳۸۵)، **آرشیو تصاویر هوایی از سلطانیه**، مرکز اسناد پایگاه میراث جهانی گنبد سلطانیه.
۲. تقوایی، حسن (۱۳۹۱)، **معماری منظر**، درآمدی بر تعریف‌ها و مبانی نظری، دانشگاه شهید بهشتی، تهران.
۳. ثبوتی، هوشنگ (۱۳۶۹)، **بررسی آثار تاریخی سلطانیه**، ناشر مؤلف، زنجان.
۴. دفتر منطقه‌ای یونسکو در تهران (۱۳۸۸)، **راهنمای اجرایی کنوانسیون میراث جهانی ۲۰۰۸**، ترجمه فرزین فردانش، دفتر منطقه‌ای یونسکو در تهران، تهران.
۵. ریاحی، مقدم، ساشا (۱۳۹۱)، «بینایی وین در مورد میراث جهانی و معماری معاصر، مدیریت منظر شهری تاریخی»، **مجله منظر**، ۱۸، ۲۰-۲۱.
۶. فردانش، فرزین (۱۳۸۹)، **واژگان پایه کنوانسیون میراث جهانی**، دفتر منطقه‌ای یونسکو در تهران، زهد.
۷. فیلین، برنارد، یوکتو، یوکا (۱۳۸۶)، **راهنمای مدیریت برای محوطه‌های میراث جهانی**، ترجمه پیروز حناچی، دانشگاه تهران، تهران.
۸. کبانی، محمدیوسف (۱۳۷۴)، **پایتخت‌های ایران**، چاپ اول، معاونت معرفی و آموزش سازمان میراث فرهنگی صنایع دستی و گردشگری، تهران.
۹. گلکار، کورش (۱۳۷۸)، **کند و کاوی در تعریف طراحی شهری**، مرکز مطالعات و تحقیقات شهرسازی و معماری ایران، تهران.
۱۰. ماتالاک، جان، ال (۱۳۷۹)، **آشنایی با طراحی محیط و منظر**، ترجمه معاونت آموزشی و پژوهشی سازمان پارک‌ها و فضای سبز تهران، سازمان پارک‌ها و فضای سبز تهران، تهران.
۱۱. محمودی نژاد، هادی و صادقی، علیرضا (۱۳۸۸)، **طراحی شهری از روانشناسی محیط تا رفاه اجتماعی**، هله، تهران.
۱۲. معین، محمد (۱۳۸۵)، **فرهنگ فارسی**، انتشارات هنرور، تهران.
۱۳. مطهری‌راد، مهری (۱۳۹۲)، **طراحی منظر محوطه‌های میراث جهانی: نمونه موردی حد فاصل گنبد سلطانیه تا مقبره ملاحسن کاشی**، پایان‌نامه کارشناسی ارشد، استاد راهنما: حسن تقوایی، استاد مشاور: فرزین فردانش، دانشگاه شهید بهشتی، تهران.
۱۴. مهندسین مشاور ماب (۱۳۸۷)، **طرح جامع منطقه نمونه گردشگری بین المللی سلطانیه**، سازمان میراث فرهنگی صنایع دستی و گردشگری استان زنجان، جلد ۲، تهران.

15. ICHHTO(2005), **Inscription Dossier for Soltaniyeh**. Tehran, Retrieved September ,2012, from: <http://whc.unesco.org/en/list/1188>.
16. ASLA Website (2008), **Preservation of historic sites, districts and cultural landscape**. Retrieved March ,2014, from: www.asla.org.
17. Australia ICOMOS(1992),**The Illustrated Burra Charter**. Sydney: Australia ICOMOS, Retrieved September ,2012, from: <http://australia.icomos.org/publications/charters>
18. Australian government. (2005), **Australian government department of the environment and heritage - heritage strategy**, Retrieved September ,2012, from: <http://www.environment.gov.au/heritage/ahc/publications/pubs/commonwealth-heritage-values.pdf>.
19. Thompson, Ian H(2005), **Ecology, Community and Delight**, Taylor & Francis Group
20. UNESCO World Heritage Centre .(1972). **Convention concerning the protection of the world cultural and natural heritage**, Retrieved April ,2013, from: <http://whc.unesco.org/en/conventiontext/>
21. UNESCO World Heritage Centre. (2009), **world heritage papers 25, World Heritage and Buffer Zones**. Netherlands and Paris: UNESCO World Heritage Center, Retrieved February ,2012, from: whc.unesco.org/en/series/25/.
22. UNESCO World Heritage Centre. (2010).**world heritage papers 27, Managing Historic Cities**. Netherlands and Paris: UNESCO World Heritage Center, Retrieved February ,2012, from: whc.unesco.org/en/series/27/
23. UNESCO World Heritage Centre (2011), **Recommendation on the Historic Urban Landscape**. Paris, Retrieved December ,2012, from: http://portal.unesco.org/en/ev.php-URL_ID=48857&URL_DO=DO_TOPIC&URL_SECTION=201.html.
24. UNESCO World Heritage Centre (2012), **Operational Guidelines for the Implementation of the World Heritage Convention**. UNESCO World Heritage Centre, Paris.