

## گونه‌شناسی معماری مساجد محله‌ای شهر سنندج در دوره قاجار

محمد ابراهیم زارعی\*

دانشیار گروه باستان‌شناسی، دانشگاه بوعلی سینا همدان

تاریخ پذیرش: ۹۴/۰۳/۱۴

تاریخ دریافت: ۹۳/۱۱/۱۰

### چکیده

سنندج مساجد محله‌ای متعددی دارد. ویژگی‌های این مساجد ایجاب می‌کند که به طور جداگانه مطالعه شوند. هدف از این نوشتار در ابتدا تاریخ‌گذاری و شناخت ویژگی‌های فضایی-کالبدی این بناها و در ادامه گونه‌شناسی مساجد محله‌ای شهر سنندج در دوره قاجار است تا به این پرسش‌ها پاسخ داده شود: نخست، چند گونه مسجد با توجه به ساختار معماری و چیدمان فضاها در این شهر قابل شناسایی است؟ دوم، هر یک از این گونه‌ها چه ویژگی‌هایی دارند و آیا می‌توان «سبک سنندجی» را بر آنها اطلاق کرد؟ با توجه به پرسش‌های تحقیق این پیش‌فرض‌ها مطرح است که مساجد شهر سنندج سبکی خاص در نقشه و ساختار و چیدمان فضاها دارند که می‌توان آنها را تحت عنوان مساجد محله‌ای «سبک سنندجی» نام‌گذاری کرد. هر یک از گونه‌های این سبک، ویژگی‌های خاص خود را متناسب با شرایط مکانی دارند. این تحقیق با شناسایی معیارهای معماری ساخت مساجد محله‌ای سنندج در دوره قاجار به تبیین گونه‌ها پرداخته که از طریق گونه‌شناسی توصیفی، تاریخی-تحلیلی و با الگوی گونه‌شناسی داده‌بنیاد به طبقه‌بندی نمونه‌های مورد مطالعه می‌پردازد. داده‌های این نوشتار از طریق بررسی‌های میدانی و بازدید از این مساجد و مدارک کتابخانه‌ای جمع‌آوری شده است. برآیند این نوشتار نشان می‌دهد که مهم‌ترین معیارهای طراحی: ساخت و ساز مساجد محله‌ای در نوع معماری بومی برون‌گرا و معماری مرکزی ایران درون‌گرا و نیز وضعیت زمین، امکانات در اختیار به لحاظ نمک‌مالی و مصالح بوده است. همچنین تحلیل گونه‌ها نشان می‌دهد که این سبک از معماری متناسب با شرایط زمان و مکان و اقلیم منطقه بوده است.

واژگان کلیدی: مساجد محله‌ای، سبک سنندجی، دوره قاجار، ایوان ستون‌دار چوبی.

روش تحقیق این نوشته توصیفی، تاریخی-تحلیلی است که مبتنی بر بررسی‌های میدانی، مدارک و متون تاریخی انجام گرفته است. در این مرحله در ابتدا به متون تاریخ محلی و منابع مکتوب رجوع گردیده است. پس از آن بررسی میدانی عمده‌ای در باب شناسایی مساجد صورت گرفته و این کار مبنای روش تحقیق این پژوهش قرار بوده است. سپس داده‌های گردآوری شده تجزیه و تحلیل شده‌اند.

### مبانی نظری موضوع

#### تبیین مفهوم مسجد محله‌ای

گام نخست در بررسی هر موضوع ارائه تعریف دقیق و جامعی از آن است. اهمیت و جایگاه مساجد جامع شهری موجب شده تا مساجد محله‌ای در سایه قرار گیرند و تعریف دقیقی از آنها در متون معماری و باستان‌شناسی ارائه نشود. بنابر این، مساجد محله‌ای در شهرها کمتر مورد توجه مورخان و حتی پژوهشگران قرار گرفته است. این در حالیست که مساجد محله‌ای نقش عمده‌ای در امور اجتماعی محله‌ها داشته‌اند. شایان گفتن است که در بسیاری از شهرها در پایان قرن اول هجری این ساختار معماری افزایش یافت. در شهر کوفه مسجدهای محله‌ای را افراد یا طوایف بنا کردند (جعیت، ۱۳۷۲: ۳۵۶). مسجد محله به عنوان بنایی مهم در مرکز محله نقشی داشته است که مسجد جامع به عنوان مرکزی عبادی-سیاسی برای همه شهر ایفا می‌کند؛ به طوری که مردم محله با آن رابطه نزدیک و تنگاتنگی داشته‌اند. مردم هر محله برای ادای فریضه نماز، پنج بار در روز در مسجد محله‌شان حضور پیدا می‌کردند. در صورتی که در مسجد جامع کمتر و آنهم برای برگزاری نماز جمعه بوده است. به همین دلیل باید در تعریف و تبیین مسجد محله‌ای به این نکته اشاره نمود که مسجد محله‌ای جایی است برای مردم محله که اشتراکات فکری، اجتماعی، فرهنگی و گروهی نزدیکی با هم داشته‌اند.

#### کارکرد و جایگاه مساجد محله‌ای

مساجد محله نقش واسط بین مردم محله و مسجد جامع را داشته‌اند. مساجد محله‌ای مورد بحث در این گفتار علاوه بر اینکه نقشی بارز و اساسی به عنوان محل عبادت داشته‌اند، نقش مهمی در آموزش مقدماتی طلاب علوم دینی ایفا کرده‌اند. این نقش در همه مساجد محله‌ای شهر سنندج به خوبی در نظر گرفته شده است؛ به طوری که هر مسجد محله‌ای دو اتاق برای آموزش داشته که به «اتاق فقیه» معروف است. بنابر این مساجد محله‌ای در شهر سنندج، علاوه بر این برخوردار از نقش و کارکرد اصلی، یعنی محل عبادت، محل مناسبی برای آموزش بوده‌اند. این مساجد در برگزاری مراسم عزاداری «پرسه» (ترحیم) و همچنین داشتن فضای غسل‌خانه، نقش عمده‌ای ایفا نموده و برای مردم محله از جایگاه ویژه‌ای برخوردار بوده‌اند. مکان‌یابی مساجد محله‌ای عمدتاً در مرکز محله است. این بناها عموماً در مجاورت میدان محله و یا یک کوی وسیع قرار دارند.

مساجد محله‌ای سابقه‌ای قابل اعتنا در ساختار شهرهای اسلامی دارند. به عنوان نمونه‌های نخستین، این گونه مساجد در شهر کوفه، اولین شهر اسلامی پس از سال صد هجری، نمود بیش‌تری داشت؛ چون هر طایفه و قبیله‌ای در آن شهر مسجد خاص خود را داشت (جعیت، ۱۳۷۲: ۳۵۶). بر همین اساس در برخی شهرها ساختن این مساجد به تدریج رو به فزونی نهاد. مساجد محله‌ای در شهرهای ایرانی هم متناسب با شرایط اجتماعی و فرهنگی ساخته شدند. مساجد محله‌ای از جمله بناهایی هستند که تاکنون در کمتر شهرهای ایرانی و به ویژه شهر سنندج بررسی و مطالعه شده‌اند. با این‌که مساجد محله‌ای بیش از مساجد جامع مورد استفاده بوده، ولی چندان مورد توجه محققان قرار نگرفته است. این مساجد در مقیاس کوچک و در محله هر شهر ساخته شده‌اند. هر چند که این بناها از آرایه‌های معماری قابل توجهی برخوردار نیستند، ولی ساختار معماری و کارکرد محله‌ای آنها حائز اهمیت است. بنابر این، مساجد محله‌ای شهر سنندج از نظر گونه‌شناسی معماری در خور مطالعه‌ای جداگانه هستند.

مسئله اصلی پژوهش حاضر این است که چند گونه مسجد با توجه به ساختار معماری در این شهر قابل شناسایی است و هر یک از گونه‌ها چه ویژگی‌هایی دارند و آیا می‌توان سبک سنندجی را بر آنها اطلاق نمود؟ با توجه به مسئله اصلی تحقیق این پیش‌فرض مطرح است که مساجد محله‌ای شهر سنندج دارای سبکی خاص در نقشه و ساختار هستند و قابلیت نام‌گذاری تحت عنوان «سبک سنندجی» را دارند.

هدف این تحقیق گونه‌شناسی مساجد محله‌ای شهر سنندج در دوره قاجار است. این نوشتار در پی آن است تا ویژگی‌های معماری و ساختار کلی این مساجد را مشخص نماید. سپس به تحلیل و دسته‌بندی آنها بپردازد. بنابر این ویژگی کلی آنها برخوردار از یک شبستان ستون‌دار چهار ستونی با دو یا یک راهرو در دو سوی شبستان است. همچنین اکثر این مساجد یک و یا دو ایوان ستون‌دار چوبی دارند که روی به سمت قبله (جنوب) ساخته شده و یا روی به سمت شرق و شمال است. این تفاوت در قرارگیری ایوان‌ها متأثر از مکان‌یابی مساجد بوده است.

بررسی‌های میدانی نشان می‌دهد که در هر یک از محله‌های سنندج متناسب با جمعیت دو، سه و یا چهار مسجد ساخته شده است؛ این امر نشانگر اهمیت ساخت و توسعه مساجد محله‌ای در این شهر است. به عنوان مثال در محله قلعه چهارلان سه مسجد، در محله میان‌قلعه سه و در محله جورآباد چهار مسجد محله‌ای وجود دارد. هر چند که مساجد شهر سنندج به طور دقیق بررسی نشده‌اند. ولی پژوهش حاضر در پی بررسی، شناسایی و گونه‌شناسی معماری مساجد محله‌ای سنندج است. این مساجد عمدتاً در مرکز محله‌های شهر سنندج ساخته شده‌اند. متأسفانه تعدادی از آنها در سه یا چهار دهه گذشته به صورت نامناسبی نوسازی شده‌اند؛ چرا که معماری بومی مساجد قدیمی و آنچه که از آثار قدیمی باقی‌مانده نشانگر توجه معماران محلی به اقلیم و نوع معماری مرسوم و معمول در شهر سنندج بوده که با حداقل امکانات این بناها را ایجاد نموده‌اند.

## عناصر معماری مساجد محلّه‌ای

مساجد محلّه‌ای در قیاس با مساجد جامع اشتراکات عمده دارند که عبارت است: فضای شبستان، محراب و حیاط و راهروها. ولی مسجد محلّه‌ای به لحاظ این که برای مردم محلّه قابل دسترس است، عناصر واجزای آن از نظر کاربری متفاوت و به همین دلیل مورد توجه بوده است. آنچه که در این مساجد اهمیت دارد، ساختار کلی آنها است که ترکیبی است از شبستان اصلی که بر چهار، شش و هشت ستون شکل گرفته است، در دوسوی شبستان فضای دو راهرو قرار دارد که متفاوت از مساجد جامع است، بر روی راهروها در دو سوی شبستان، اتاق‌های فقیه قرار گرفته است و در مقابل شبستان گاهی در یک جبهه و گاهی در دو جبهه ایوان‌های ستون‌دار قرار دارند. حیاط دارای آب‌نما و سردر ورودی مسجد کوچک و هم‌چون سردرخانه‌های محلّه است. از هنگام نماز صبح تا پایان وقت نماز عشا درگاه مسجد باز و در آن بر روی نمازگزاران و مراجعان گشوده است.

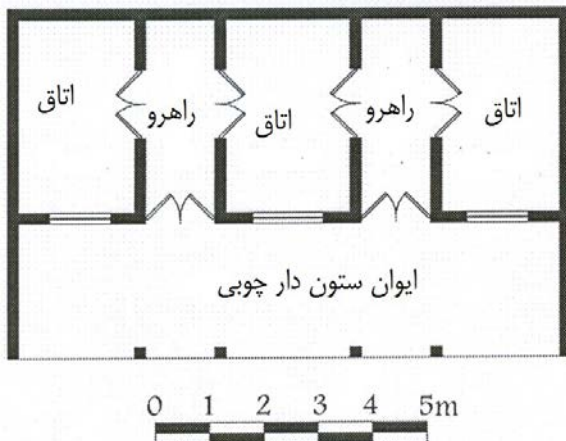
### تعدد مساجد محلّه‌ای در محلّه

آنچه که در این بحث اهمیت دارد، این است که در بسیاری شهرهای ایرانی عمدتاً یک مسجد محلّه‌ای وجود دارد؛ در حالی که در شهر سنندج گاهی تعداد مساجد محلّه‌ای به سه مورد هم می‌رسد. دلیل آن شاید نوعی رقابت در تصاحب ذهن شهروندان از یک سو و از سویی دیگر رقابت میان افراد صاحب نفوذ محلّه و دلیل دیگر افزایش جمعیت محلّه است. آنچه که بیش از هر چیز در تعدد این بناها مؤثر بوده حس رقابت میان سازندگان و بانیان برای جلب افکار و آرای مردم محلّه بوده است. شهر سنندج پنج محلّه بزرگ داشت که هر یک متشکل از چندین زیر محلّه بود. این موضوع در شکل‌گیری دو یا سه مسجد محلّه‌ای نقش اساسی داشته است.

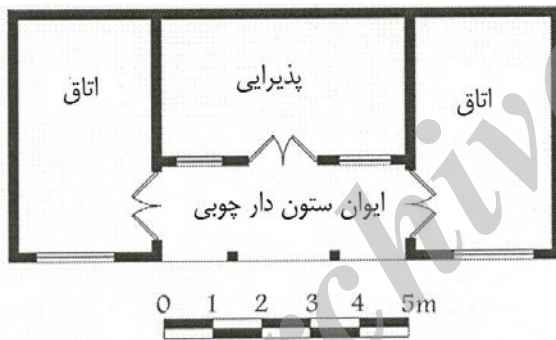
### از معماری بومی تا معماری مسجد در سنندج

دو گونه معماری برای غرب ایران به‌ویژه منطقه کردستان متأثر از اقلیم و جغرافیا قابل شناسایی است. منطقه شرق استان که دشت و هموار است، بیش‌تر خانه‌های روستایی و شهری حیاطی در مرکز و یا در یک سوی دارند، ولی معماری آنها برون‌گرا است. غرب استان به لحاظ توپوگرافی و ناهمواری‌ها دارای معماری پلکانی است. توسعه روستای سنه و تبدیل آن به شهر سنندج از سال ۱۰۴۶ هجری قمری به فرمان شاه صفی (سنندجی)، ۱۳۶۶: ۱۲۲؛ وقایع نگار کردستانی، ۱۳۸۱: ۳۲؛ اردلان، ۲۰۰۵: ۷۱؛ بابانی، ۱۳۷۷: ۴۶؛ مردوخ، ۱۳۷۹: ۲۷۶-۲۷۷) موجب شد تا معماری سبک منطقه مرکزی ایران، جایگزین معماری پلکانی و بومی در این شهر شود (زارعی، ۱۳۹۲: ۱۱۱). هر چند خانه‌های اعیان مهاجر و بومی منطقه به سبک معماری درون‌گرای منطقه مرکزی ایران به‌ویژه سبک اصفهانی ساخته شد (زارعی، ۱۳۸۶: ۱۵۶)؛ ولی ساختار فرم و شکل معماری مساجد تحت تأثیر این دگرگونی و تحوّل قرار نگرفت. مساجد به سبک قدیم و با اسلوب معماری بومی منطقه که ایوانی ستون‌دار در جنوب، شرق، غرب و شمال داشت، ایجاد گردید و این رویه به سبک قدیم باقی ماند. حتی مساجدی هم که در سبک معماری مناطق مرکزی که با عناصری همانند تاق، ستون،

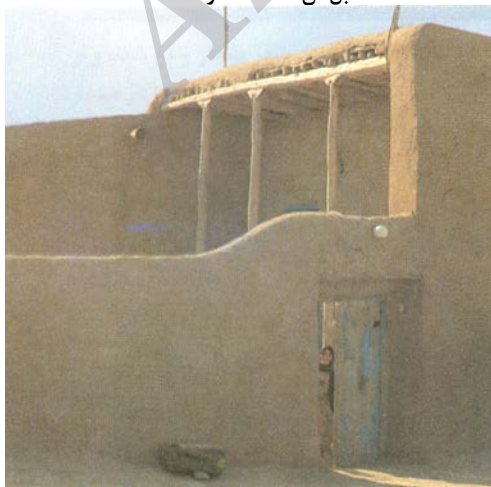
ایوان و گنبد ساخته شدند، اسلوب کلی معماری بومی، به‌ویژه در نقشه آنها رعایت شده است. از جمله این بناها می‌توان به مسجد- مدرسه دارالاحسان (زارعی، ۱۳۸۵: ۳۶) و مسجد- مدرسه دارالامان (زارعی، ۱۳۸۱: ۹۳؛ ایازی، ۱۳۷۱: ۴۴۷) در شهر سنندج اشاره نمود که طرح و نقشه آنها بومی است، و عناصر معماری مناطق مرکزی در ساخت آنها رعایت شده است. ساخت مساجد محلّه‌ای و جامع در شهر سنندج نیز تابع شیوه معماری بومی است. این موضوع نشانگر تداوم این سبک معماری در شهر است (تصاویر شماره ۱ تا ۴).



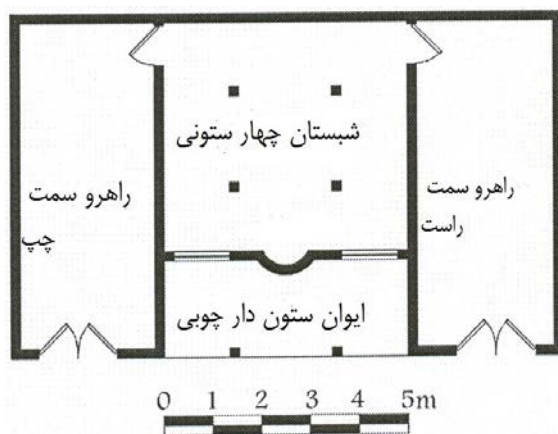
تصویر شماره ۱: نقشه یک خانه منطقه کردستان با اتاق‌ها و ایوان در مقابل آن، مأخذ: نگارنده، ۱۳۹۰



تصویر شماره ۲: نقشه یک خانه منطقه کردستان با اتاق‌ها و ایوان در مقابل آن، مأخذ: نگارنده، ۱۳۹۰



تصویر شماره ۳: نمای یک خانه با ایوان ستون‌دار چوبی مقابل اتاق‌ها در منطقه دهگلان، مأخذ: نگارنده، ۱۳۸۰



تصویر شماره ۴: نقشه یک مسجد با ایوان ستون دار چوبی و دو راهرو در دو سوی شبهستان، مأخذ: نگارنده، ۱۳۹۰

ورودی مسجد که دارای بخش‌های سردر با کتیبه‌ای در بالا و راهرو یا دالان در ادامه آن است. در دو سوی برخی از ورودی‌های مساجد سکوی‌هایی (دو سکو) همانند مدخل ورودی خانه‌های قدیمی تعبیه شده است. (ب) حیاط یا صحن که عموماً درختی در آن غرس شده و آب‌نمایی دارد. (ج) راهروهای جانبی در دو سوی شبهستان، که برای دسترسی به شبهستان و طبقه بالا ایجاد گردیده است. (د) ایوان ستون‌دار چوبی در یکی از جهات چهارگانه متناسب با مکان‌یابی مسجد متصل به شبهستان قرار داده شده است. (ه) محراب، در شبهستان‌هایی که عمدتاً روی به میان‌سرا است. یکی از بازشوهای پنج‌دری میانی این عملکرد را دارد. چون در بیش‌تر مساجد، پنج‌دری شبیه به خانه‌های قدیمی اجرا شده است. (و) شبهستان اصلی مسجد که عموماً دارای چهار ستون چوبی است. در برخی مساجد تعداد آنها به شش ستون نیز می‌رسد. بخاری دیواری در یکی از دیوارهای جبهه‌های شرقی، غربی یا شمالی قرار دارد. در مسجدهای محله‌ای فضای شبهستان مسجد از یک سو با توجه به این که بر چهار یا شش ستون استوار است، فضایی نسبتاً وسیع را ایجاد نموده، و از سویی یادگاری ماندگار از فضاهای پنج‌دری خانه‌های قدیمی در دیوار سوی قبله دارد که بازشوی وسطی آنها محراب است.

مساجد محله‌ای شهر سنندج در میان محله به‌ویژه سیما و منظر بیرونی آن هم‌چون خانه‌های محله است. ارتباط این مساجد با بیرون از گونه معماری برون‌گراست. ویژگی‌های خانه درون‌گرا نداشتن ارتباط بصری مستقیم فضاهای داخلی با فضاهای شهری بیرون است (معماریان، ۱۳۷۲: ۱۲). از ویژگی‌های بارز این مساجد استفاده از مصالح بوم‌آورد (پیرنیا، ۱۳۸۷: ۲۵۸) است که در دسترس معماران قرار داشته است. سردر ورودی و بسیاری عناصر دیگر با فضاهای ورودی خانه‌ها هماهنگ طراحی و ساخته شده است. به نظر می‌رسد بانیان مساجد با الهام از خانه‌های شهر اقدام به طراحی و ساخت مساجد محله‌ای کرده‌اند. وقتی به عناصر ساختاری دقت نماییم، متوجه این همگونی و هماهنگی می‌شویم، ولی در برخی عناصر نیز تفاوت‌هایی دیده می‌شود. روند تأثیرپذیری از سردر ورودی مساجد محله‌ای، در ادامه و هماهنگی با سردر معماری مسکونی است (تصویر شماره ۵).



تصویر شماره ۵: نمای سردر ورودی مسجد مولانا در محله قلعه چهارلان سنندج، مأخذ: نگارنده، ۱۳۹۱

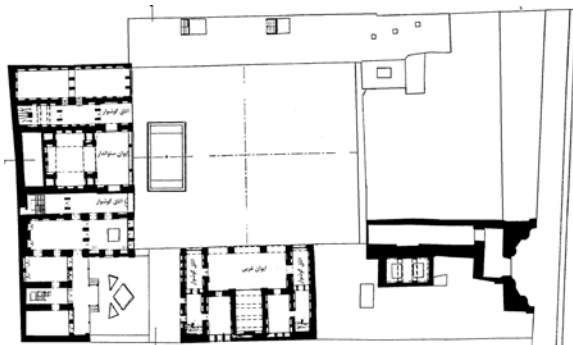
نقشه مساجد محله‌ای نشان از آن دارد که با سبک معماری منطقه کردستان و حتی فراتر از آن، متأثر از منطقه غرب و شمال‌غرب ایران ساخته شده‌اند. بنابراین، مردم منطقه بر اساس تجربه، نیازها و توان مالی به لحاظ استفاده به عنوان محل عبادت و آموزش علوم دینی مقدماتی این شیوه را از نظر نقشه و مشخصات، با اقلیم سازگار یافته و از آن به خوبی بهره گرفته‌اند. این نقشه در اثر نیاز، وسعت یافته و به نقشه‌ای تبدیل شده که عموم مساجد از آن الگو گرفته‌اند. سبک معماری بومی منطقه استفاده از فضایی به عنوان شبهستان و ایوان ستون‌دار چوبی است که در مقابل فضای شبهستان، ایوان ستون‌دار تعبیه شده است.

از دیر باز این شیوه با شرایط اقلیمی منطقه سازگاری داشته است. ایوان‌های ستون‌دار در زمستان برای جلوگیری از بارش برف و باران در برخورد با پنجره‌ها و درها استفاده شده و به طور کلی از ورود بارش و برف به فضای اتاق‌ها که معماری آن برون‌گرا بوده جلوگیری کرده است. در تابستان هم سایبانی مناسب برای استراحت و جلوگیری از تابش مستقیم نور خورشید به درون فضاها بوده است. این فضا با کمی تفاوت در ایبانه و مناطق پیرامونی با عنوان «تالار پیش» مشاهده شده و در تمام قسمت جلوی آن واقع شده است و نوعی انسجام در نمای خانه به‌وجود می‌آورد (معماریان، ۱۳۷۱: ۲۸۱). این ایوان در معماری خانه‌های اصفهان دوره قاجار وجود داشته که به خانه کردی یا خانه الگوی مناطق کوهستانی معروف است که دو بخش زمستان‌نشین و تابستان‌نشین آن بر روی هم قرار می‌گیرد. ساخت ایوان سراسری در جلوی جبهه اصلی ساختمان و قرار گرفتن بیش‌تر جبهه اصلی از زمین آن را به طبقه همکف تبدیل کرده است (فاسمی سیچانی و معماریان، ۱۳۸۹: ۹۳). کاربست ایوان ستون‌دار چوبی و روش تیر و ستون در پوشش فضاها، مهم‌ترین عناصر این گونه‌ها هستند که نمود آن در نقشه مساجد کردستانی در ادوار مختلف پایدار بوده و در معماری مساجد محله‌ای شهر سنندج جایگاه خاصی یافته است.

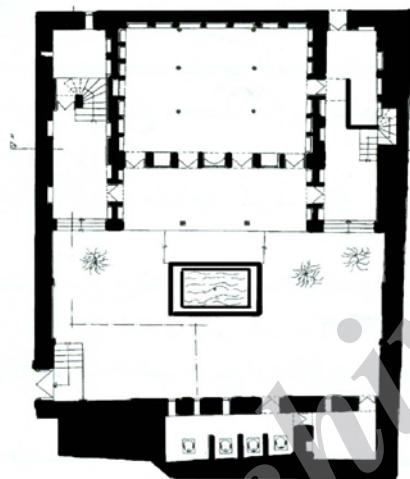
### مساجد محله‌ای در هماهنگی با معماری مسکونی (خانه‌های قدیمی)

مساجد محله‌ای دارای فضاهایی به این شرح است: الف) سردر

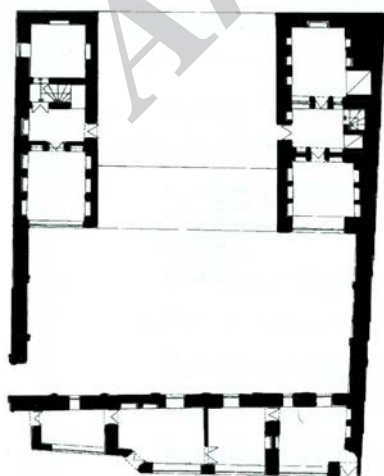
(اتاق فقیه)، سرویس‌های بهداشتی، غسل‌خانه، محل وضو (وضوخانه)، شبستان، ایوان، قرائت‌خانه، حیاط و از نظر ساختار معماری همانند بناهای پیرامون خود هستند و فضای ورودی بسیاری از آنها همسان ورودی ساختمان‌های محله و پیرامونی است. نمونه‌های شاخص این‌گونه بناها، مساجد خورشید لقاخانم، وزیر و عبدالله بیگ است (تصاویر شماره ۷ تا ۱۳).



تصویر شماره ۷: نقشه طبقه اول عمارت آصف‌دیوان با اتاق‌های گوشوار در دو سوی ایوان شمالی، مأخذ: زارعی، ۱۳۸۲: ۸۴



تصویر شماره ۸: نقشه طبقه همکف مسجد خورشیدلقا خانم در شهر سنندج، مأخذ: نگارنده، ۱۳۸۲



تصویر شماره ۹: نقشه طبقه اول مسجد خورشیدلقا خانم در شهر سنندج، مأخذ: نگارنده، ۱۳۸۲

اگر چه در همه مساجد محله‌ای در جهت قبله، پنج‌دری با الهام از خانه‌های قدیمی اجرا نشده، ولی عمدتاً این طرح را القا می‌کند. به همین خاطر است که محراب مساجد محله‌ای شهر سنندج گونه‌ای شاخص برای تمایز است. محراب‌های این مساجد از نظر کارکردی با محراب سایر مساجد کشورمان مشابه است، اما این محراب‌ها یا به صورت بازشو است و یا به صورت تاق‌نمایی که پنجره‌ای در آن قرار دارد. در گذشته به جای شیشه، سنگ مرمر مخصوص بر دیوار مقابل محراب نصب می‌کردند که گردش آفتاب را به خوبی نشان می‌داد (مردوخ، ۱۳۷۹: ۲۷۶-۲۷۷)، و معیار و سنجش در تعیین اوقات شرعی نماز بود. البته امروزه به جای سنگ از شیشه و در برخی بازشوها شیشه استفاده شده است (تصویر شماره ۶).



تصویر شماره ۶: نمای داخل شبستان و جهت قبله و محراب مسجد مولانا، مأخذ: نگارنده، ۱۳۹۱

صحن یا حیاط مسجد عنصری است که از ابتدا جزو لاینفک مسجد بوده و حضور آن را می‌توان در مساجد اولیه نیز مشاهده کرد (بهشتی، ۱۳۸۹: ۱۴۳). در مساجد محله‌ای سنندج و به‌طور کلی سبک کردستانی حیاط عموماً نسبت به موقعیت زمین و مکان‌یابی در یکی از جهات چهارگانه قرار دارد.

بسیاری از مساجد گونه سنندجی، برای هماهنگی با ارتفاع شبستان و ایوان ستون‌دار که گاهی بلندتر از سایر بخش‌های مسجد بود، بر روی راهروهای جانبی، اتاق‌هایی ساخته شده که به «اتاق فقیه» شناخته شده است. دسترسی این اتاق‌ها از طریق راه پله‌ای در انتهای راهروهای جانبی شبستان امکان‌پذیر است. اتاق فقیه محل آموزش و زندگی طلبه‌های اهل سنت در فقه شافعی است و به این دلیل در زبان عامیانه آنها را اتاق فقیه نام‌گذاری کرده‌اند. این فضاها در اکثر مساجد محله‌ای شهر سنندج وجود دارد. این اتاق‌ها قابل مقایسه با اتاق‌هایی در خانه‌های قدیمی با عنوان اتاق گوشوار در معماری ایرانی و به‌ویژه در بناهایی همانند عمارت آصف دیوان مربوط دوره صفوی و عمارت مشیر دیوان مربوط به دوره قاجار است (زارعی، ۱۳۸۱: ۱۴۸، ۱۵۷). به عنوان نمونه مسجد عبدالله بیگ نمونه بارزی از این الگوی معماری است که دارای یک ایوان روی به سمت جنوب است. بنابراین، مسجدهای محله‌ای سنندج از نظر عملکردی دارای بخش‌های آموزشی - مسکونی

## گونه‌های مساجد محله‌ای

همان‌طوری که در بالا بدان اشاره شد با این‌که شباهت‌های قابل تأمل و با رعایت اصول کلی در مساجد محله‌ای وجود دارد و تحت عنوان مساجد «سبک سنندجی» قرار می‌گیرند، ولی تفاوت‌هایی در نقشه و چیدمان فضاها در این مساجد وجود دارد. معماران و سازندگان مساجد محله‌ای متناسب با مکان‌یابی زمین، برخی عناصر شاخص این بناها را همچون ایوان و حیاط را طوری قرار داده‌اند که ضرورت ایجاد می‌نماید طبقه‌بندی شوند. به عنوان نمونه ایوان‌های ستون‌دار آنها عنصری شاخص است که می‌توان مساجد محله‌ای را دسته‌بندی و به عبارتی گونه‌شناسی کرد. مسجدهای محله‌ای سنندج با توجه به موقعیت مکانی دارای ایوان‌هایی هستند. برخی از آنها یک ایوان و تعدادی دو ایوان دارند.

پوشش ایوان‌ها در مساجد محله‌ای با روش تیر و ستون است و به صورت ایوان‌های ستون‌داری هستند که در یکی از ضلع‌های شبستان قرار گرفته است. دسترسی به شبستان، کمتر از طریق ایوان صورت می‌گیرد، در حالی که در مساجد سایر نقاط ایران ایوان‌ها یکی از راه‌های دسترسی به شبستان مساجد هستند.

### ۱. مساجد با ایوان‌های دو طبقه روی به شمال

در این گونه مساجد دو ایوان ستون‌دار در دو طبقه در جبهه شمالی شبستان و به عبارتی در جنوب حیاط مسجد قرار گرفته است. از جمله این مساجد می‌توان به مسجد رشید قلعه‌بگی در شهر سنندج اشاره کرد که در دوره قاجار ساخته شده است (زارعی، ۱۳۸۱: ۹۶؛ جعفری، ۱۳۷۹: ۲۹۲). ساختار کلی مسجد عبارت است از سردر ورودی با نقشه نیم‌هشتی که در ادامه آن هشتی قرار دارد. سردر همانند سردر خانه‌های شهر سنندج است. حیاط یا صحن مسجد در جبهه شمالی و شبستان در جنوب قرار گرفته است. در دو سوی ایوان‌ها در طبقه همکف، کفش‌کن و در طبقه اول اتاق فقیه و طبقه همکف شبستان اصلی است که بر روی آن مصلائی تابستانی ساخته شده است. مسجد متناسب با مکان‌یابی زمین و همچنین برای برقراری ارتباط با بازار بزرگ شهر در جبهه جنوبی بازار طراحی و ساخته شده است. هر چند موقعیت آن موجب شکل‌گیری فضاهای متناسب با بازار سنندج است، ولی با رعایت اصول و سبک معماری مساجد محله‌ای سنندج ساخته شده است (تصاویر شماره ۱۴ تا ۱۵).

### ۲. مساجد یک ایوانی جنوبی

در این مساجد یک ایوان ستون‌دار چوبی یا قوس‌دار در جبهه جنوبی شبستان و روی به سمت قبله قرار دارد. از نمونه‌های شاخص این نوع نقشه می‌توان به مساجد عبدالله بیگ، خورشید لقاخانم (تصویر شماره ۸ تا ۱۰)، وزیر، ملا احمد قیامتی و مولانا در سنندج اشاره کرد.

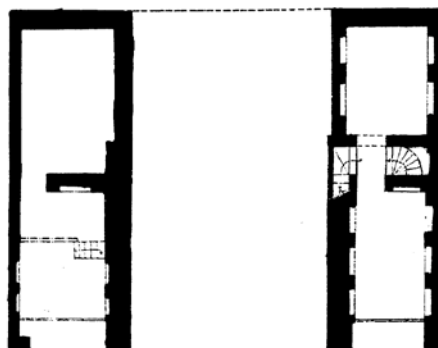


تصویر شماره ۱۰: نمای جبهه جنوبی مسجد خورشیدلقا خانم، مأخذ: نگارنده، ۱۳۹۱



Fig. 12 Sanandaj, Abdollah Baig mosque, ground plan (Zarei, 2002).

تصویر شماره ۱۱: نقشه طبقه همکف مسجد عبدالله بیگ، مأخذ: نگارنده، ۱۳۸۲



تصویر شماره ۱۲: نقشه طبقه اول مسجد عبدالله بیگ، مأخذ: نگارنده، ۱۳۸۲

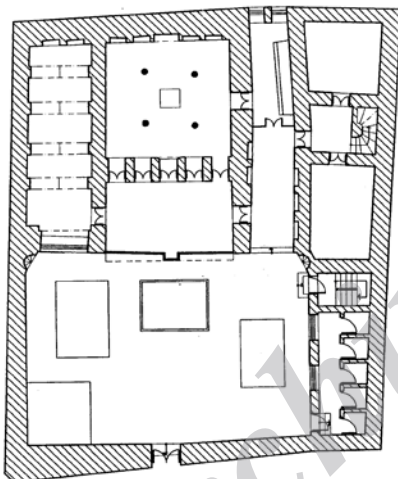


تصویر شماره ۱۳: نمای بیرونی مسجد عبدالله بیگ سنندج، مأخذ: نگارنده، ۱۳۸۵

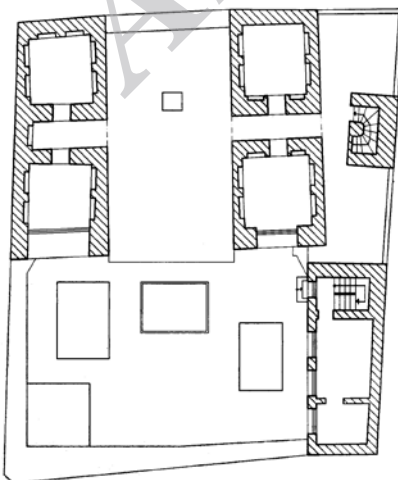
این فضا با روش تاق و تویزه مسقف شده است. در این مسجد نیز اصول کلی و حاکم بر ساختار مساجد محله‌ای رعایت شده و در جبهه جنوبی شبستان طرح پنج‌دری همانند مسجد ملا احمد قیامتی است که باز شو مرکزی عملکرد محراب را دارد. این بخش از شبستان متأثر از خانه‌های قدیمی شهر سنندج مربوط به دوره قاجار است. این شیوه و سبک در مسجد مولانا هم اجرا شده است (تصاویر شماره ۱۶ تا ۱۸).



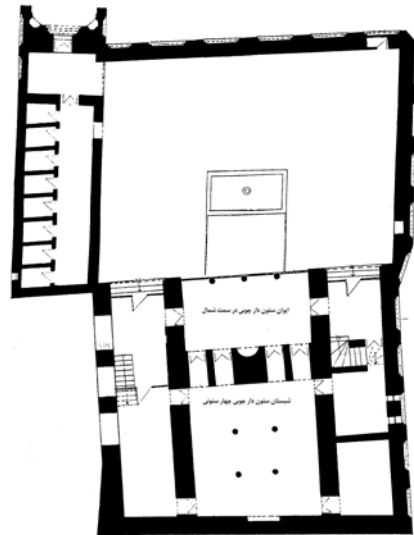
تصویر شماره ۱۶: نمای شمالی مسجد وزیر در محله قلعه چهارلان شهر سنندج، مأخذ: نگارنده، ۱۳۹۱



تصویر شماره ۱۷: نقشه طبقه همکف مسجد وزیر در محله قلعه چهارلان شهر سنندج، تصویر شماره نگارنده، ۱۳۸۲



تصویر شماره ۱۸: نقشه طبقه اول مسجد وزیر در محله قلعه چهارلان شهر سنندج، مأخذ: نگارنده، ۱۳۸۲



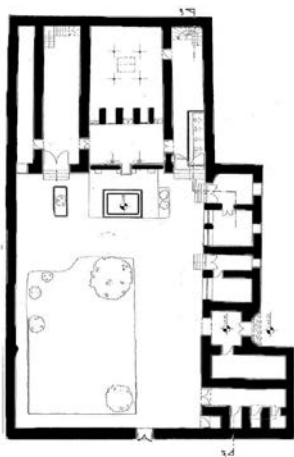
تصویر شماره ۱۴: نقشه همکف مسجد رشید قلعه بیگی در شهر سنندج، مأخذ: نگارنده، ۱۳۸۲



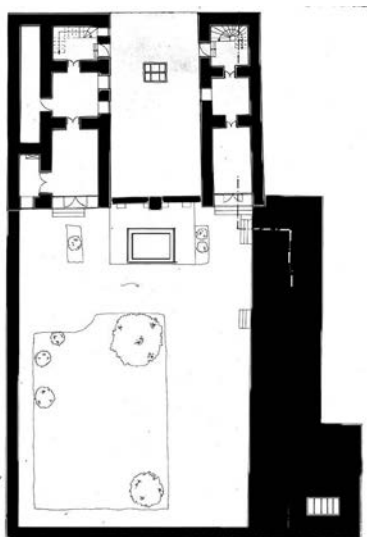
تصویر شماره ۱۵: نمای شمالی مسجد رشید قلعه بیگی در شهر سنندج، مأخذ: نگارنده، ۱۳۸۴

ایوان مسجد عبدالله بیگ متفاوت از ایوان سایر مساجد با قوس تیزه‌دار ساخته شده است. هر چند ایوان این مسجد قوس‌دار است، ولی ساختار و اصول کلی حاکم بر ساختار بنا سبکی است که معماران در مساجد محله‌ای رعایت کرده‌اند. حیاط بنا در جبهه جنوبی است و شبستان و ایوان و راهروها روی به سوی جنوب قرار گرفته و ساخته شده‌اند. شبستان و ایوان با روش تاق و تویزه مسقف گردیده است. در این مسجد نیز هم‌چون سایر مساجد بر روی راهروهای جانبی اتاق فقیه قرار گرفته است. این ترکیب نما قابل مقایسه و متأثر از مسجد-مدرسه دارالاحسان است (بنگرید به تصویر شماره ۱۱ تا ۱۳).

در مسجد وزیر همین طرح و نقشه با الگوی بومی طراحی و ساخته شده است. این مسجد سردری ساده دارد و به نظر می‌رسد که در دوره پهلوی اول آن را ساخته باشند. حیاط یا صحن مسجد در جبهه جنوبی قرار دارد. ایوان و شبستان در یک طبقه شکل گرفته و بر روی راهروهای جانبی طبق روش معمول و مرسوم اتاق‌های فقیه ساخته شده است. از ویژگی‌های بارز این بنا تبدیل راهرو غربی به گورستان خانوادگی بانی، فرزندان و نوادگان است.



تصویر شماره ۲۲: نقشه همکف مسجد مولانا در محله قلعه چهارلان سنندج، مأخذ: آرشیو میراث فرهنگی استان کردستان، ۱۳۸۴



تصویر شماره ۲۳: نقشه اول مسجد مولانا در محله قلعه چهارلان سنندج، مأخذ: آرشیو میراث فرهنگی استان کردستان، ۱۳۸۴

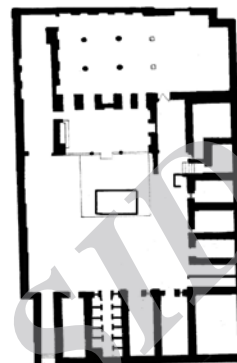


تصویر شماره ۲۴: نمای جبهه جنوبی مسجد مولانا در محله قلعه چهارلان سنندج، مأخذ: نگارنده، ۱۳۹۱

### ۳. مساجد با دو ایوان در جبهه‌های جنوب و شرق

از نمونه‌های بارز و شاخص مساجد سبک سنندجی این گونه مساجد هستند. نمونه قابل توجه این سبک مسجد میرزا فرج‌الله وزیر در شهر سنندج است. این مسجد دو ایوان یکی روی به شرق و در حیاط مسجد و ایوانی به سمت جنوب و روی به خیابان دارد. به نظر می‌رسد که از نظر ساختاری متأثر از نقشه مسجد-مدرسه

نمونه دیگری از این گونه مساجد، مسجد ملا احمد قیامتی است که در جبهه غربی بازار بزرگ سنندج قرار دارد. هر چند که دگرگونی در آن ایجاد کرده‌اند، ولی ساختار کلی که ترکیبی از حیاط با سردری ساده دو راهرو در دو سوی ایوان ستون‌دار و شبستان در آن رعایت شده است. در این گونه از مسجدهای محله‌ای جبهه جنوبی شبستان نیز دارای پنج بازشو به سبک پنج‌دردی خانه‌های قدیمی است که بازشو مرکزی نقش محراب را دارد (تصاویر شماره ۱۹ و ۲۱).



تصویر شماره ۱۹: نقشه طبقه اول مسجد ملا احمد قیامتی در محله بازار شهر سنندج، مأخذ: نگارنده، ۱۳۸۲



تصویر شماره ۲۰: نمای جبهه شمالی مسجد ملا احمد قیامتی در محله بازار، مأخذ: نگارنده، ۱۳۸۲



تصویر شماره ۲۱: نمای جبهه جنوبی مسجد ملا احمد قیامتی، مأخذ: نگارنده، ۱۳۸۲

مسجد مولانا نمونه دیگری از این گونه مساجد محله‌ای است که ایوانی روی به سمت جنوب در یک طبقه دارد و از هر نظر نقشه قابل مقایسه با مسجد ملا احمد قیامتی است. در این مسجد نیز اتاق فقیه در طبقه اول بر روی راهروهای جانبی ساخته شده است (تصاویر شماره ۲۲ تا ۲۴).

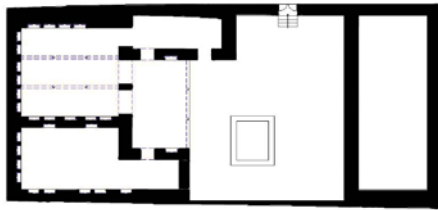




تصویر شماره ۲۸: نمای شرقی مسجد وزیر در محله جورآباد شهر سنندج، مأخذ: نگارنده، ۱۳۸۴

#### ۴. مساجد با یک ایوان در جبهه شرقی

این نوع مساجد در کردستان کم نیستند و بسیاری از مساجد به لحاظ مکان‌یابی و رعایت رون و یا جهت‌یابی، ایوانی ستون‌دار در جبهه شرقی شبستان ستون‌دار و به عبارتی روی به شرق دارند. از نمونه‌های بارز این مساجد می‌توان به مساجدی هم‌چون بابای نقشبند، ملاطف‌الله شیخ‌الاسلام، و مسجد ابوالقاسم در شهر سنندج اشاره کرد (تصاویر شماره ۲۹ تا ۳۰).



تصویر شماره ۲۹: نقشه مسجد شیخ ابوالقاسم با یک ایوان در ضلع شرقی، مأخذ: نگارنده، ۱۳۸۷

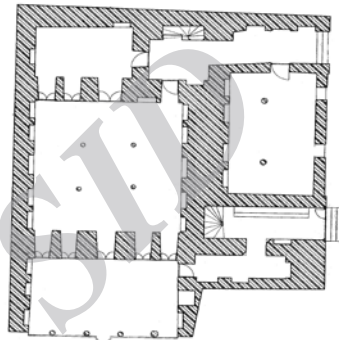


تصویر شماره ۳۰: نمای شرقی مسجد شیخ ابوالقاسم با یک ایوان در ضلع شرقی، مأخذ: نگارنده، ۱۳۹۰

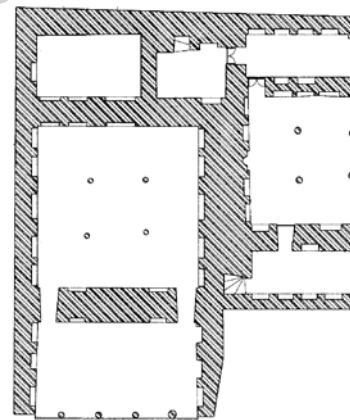
#### ۵. مساجد بدون ایوان

گونه‌ای دیگر از مساجد سبک سنندجی، بناهایی بدون ایوان ستون‌دار است. در این گونه مساجد نقشه شامل شبستان ستون‌دار، راهروهایی در دو سوی شبستان ستون‌دار، اتاق فقیه در بالای راهروها است که حیاط در مقابل آن قرار دارد. در این نوع مساجد، ایوان در مسجد قرار داده نشده است و بازشویی روی به سمت حیاط دارد که از جمله آنها می‌توان به مسجد مجموعه طاقه گه‌وره یا سلطان عبدالله، مسجد باقر غیائی و مسجد مجموعه هاجره خاتون در سنندج اشاره نمود. در مسجد طاقه‌گه‌وره (طاق بزرگ)،

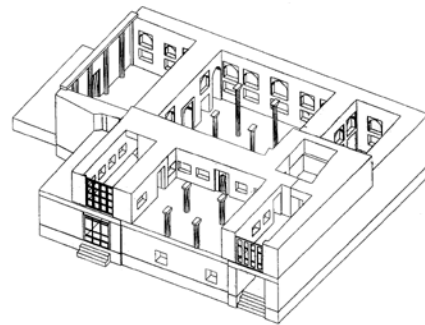
دارالاحسان ساخته شده باشد (زارعی، ۱۳۸۱: ۹۹). ویژگی بارز این مسجد محله‌ای دو طبقه بودن شبستان و ایوان‌ها در جبهه شرقی و جنوبی است. شبستان طبقه اول زنانه و شبستان طبقه همکف مردانه است. همان‌طوری که اشاره شد در این مسجد ایوان جنوبی در دو طبقه با چهار ستون ساخته شده که نشانگر بزرگی آن است. ایوان روی به شرق قابل مقایسه با مصلاهی تابستانی در مسجد رشید قلعه بیگی است که دارای چهار ستون به سبک ستون‌گذاری شبستان مساجد است و کارکرد آن برای نمازگزاران در فصل تابستان است. ایوان طبقه همکف جبهه شرقی مسجد به غسل‌خانه تبدیل شده است (تصاویر شماره ۲۵ تا ۲۸).



تصویر شماره ۲۵: نقشه مسجد وزیر در محله جورآباد شهر سنندج، مأخذ: نگارنده، ۱۳۸۲



تصویر شماره ۲۶: نقشه طبقه اول مسجد وزیر در محله جورآباد شهر سنندج، مأخذ: نگارنده، ۱۳۸۲



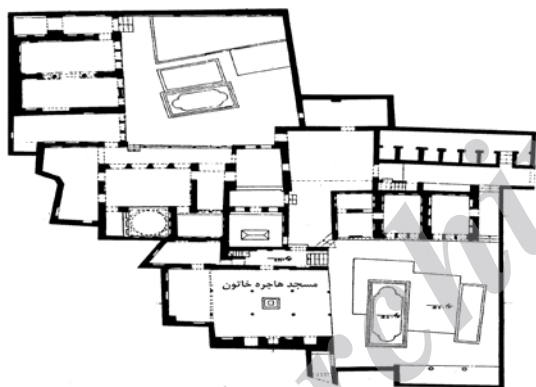
تصویر شماره ۲۷: پرسپکتیو مسجد وزیر در محله جورآباد شهر سنندج، مأخذ: نگارنده، ۱۳۸۲



تصویر شماره ۳۵: نمای داخلی شبستان مسجد محمدباقر غیائی بدون ایوان، مأخذ: نگارنده، ۱۳۸۲



تصویر شماره ۳۶: نمای جبهه شرقی مسجد محمدباقر غیائی بدون ایوان و بازسازی نما، مأخذ: نگارنده، ۱۳۸۶



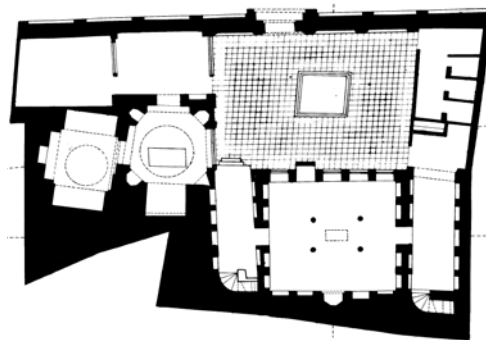
تصویر شماره ۳۷: نقشه مسجد هاجره خاتون بدون ایوان، مأخذ: نگارنده، ۱۳۸۲

با توجه به بررسی‌های انجام شده در باره مساجد محله‌ای شهر سنندج پنج گونه مسجد قابل شناسایی است که به نظر بیش‌تر مساجد در محله‌ها بر اساس این گونه‌ها متناسب با شرایطی که پیش از این ذکر شده طراحی و ساخته شده است. جداول زیر نشانگر اهمیت توجه بانیان و طراحان به این گونه از طرح و ساخت مساجد در محله‌های شهر است (جدول شماره ۱-۲).

### نتیجه‌گیری

بررسی‌ها نشان می‌دهد که در آغاز، در هر یک از محله‌های شهر سنندج یک مسجد وجود داشته، ولی به تدریج به تعداد این مساجد با توجه به شرایط اجتماعی، سیاسی، اقتصادی و فرهنگی

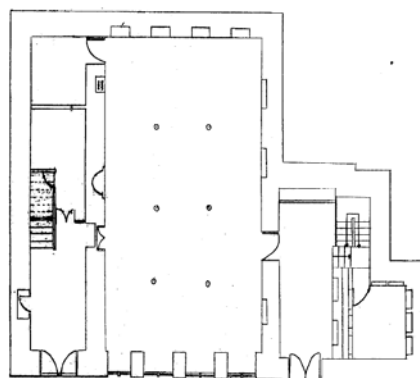
راهروها، شبستان چهار ستونی، اتاق فقیه و سبک پنج‌دری‌ها بر اساس اسلوب معماری مساجد محله‌ای شهر سنندج شکل گرفته است (تصاویر شماره ۳۱ و ۳۰).



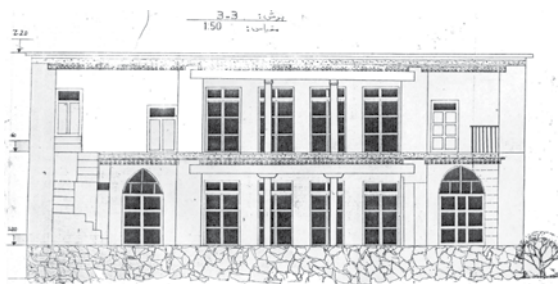
تصویر شماره ۳۱: نقشه مسجد طاقه گه‌وره بدون ایوان، مأخذ: نگارنده، ۱۳۸۲



تصویر شماره ۳۲: نمای شمالی مسجد طاقه گه‌وره بدون ایوان، مأخذ: نگارنده، ۱۳۸۶



تصویر شماره ۳۳: نقشه مسجد محمدباقر غیائی بدون ایوان، مأخذ: نگارنده، ۱۳۸۲



تصویر شماره ۳۴: برش ب-ب مسجد محمدباقر غیائی بدون ایوان، مأخذ: نگارنده، ۱۳۸۲

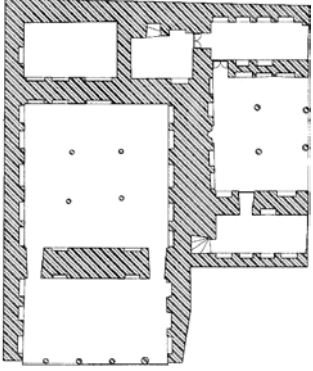
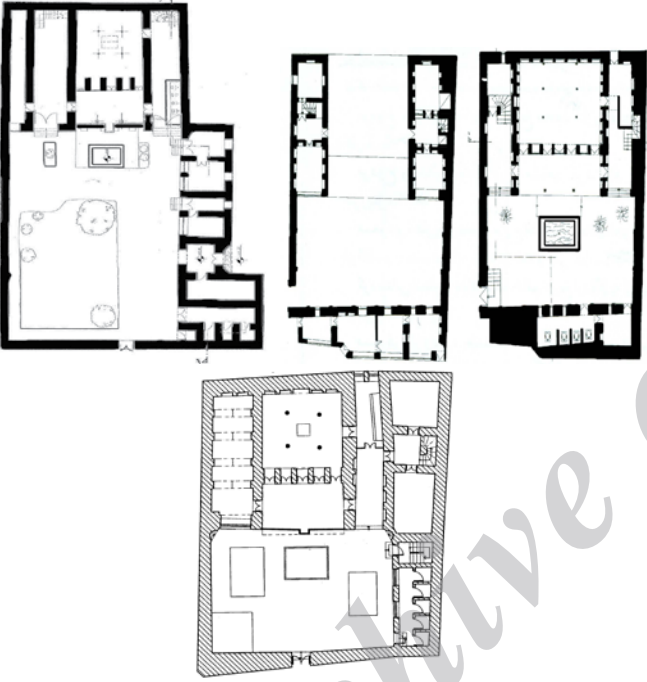
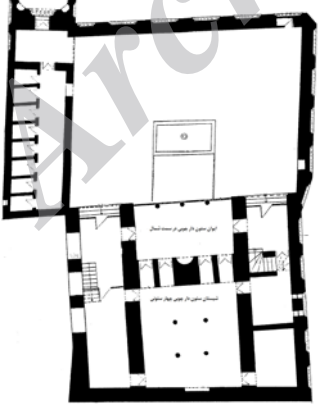
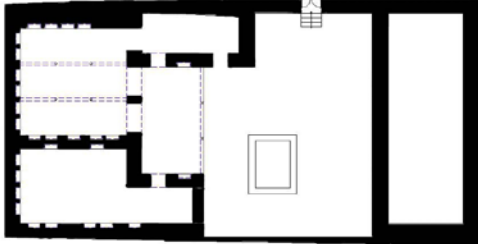
افزوده شد. عوامل تأثیرگذار در پدید آمدن این گونه بناها در معماری مسجد را باید در مرحله نخست، اقلیم و دوم سازگاری معماری و پایداری این سبک معماری با روحیه و اندیشه مردم منطقه دانست. البته مشکلات اقتصادی نیز سهم بسزایی داشته تا بناها ساده و بی‌پیرایه و با هزینه کم ساخته شود. از سویی برداشت معقول و منطقی از عناصری است که در معماری بومی آمیخته شده است. پنج‌دری‌هایی که از خانه‌های مناطق مرکزی

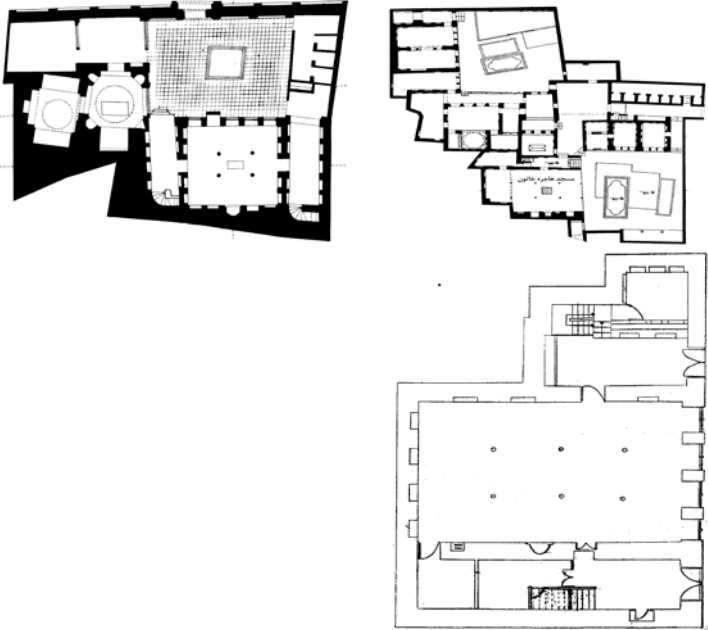
در شهر سنندج جا افتاده بود، در این مساجد به عنصری شاخص در هماهنگی با معماری بومی و در یکی از جبهه‌های شبستان مساجد قرار گرفت که صرفاً در مساجد شهر سنندج استفاده شده است. بررسی‌ها نشان می‌دهد که این گونه مساجد با این مشخصات فقط در شهر سنندج طراحی و ساخته شده‌اند. در این نوشتار پنج گونه از مساجد محله‌ای با مشخصات و ویژگی‌هایی

جدول شماره ۱: زمان ساخت و گونه مساجد محله‌ای شهر سنندج

ردیف	نام مسجد	تاریخ ساخت	تعداد ایوان و طبقات	جهت ایوان‌ها	کارکرد	ملاحظات
۱	میرزا فرج‌اله وزیر	قاجاریه سال ۱۲۱۲ قمری	دو ایوان، ایوان‌ها دو طبقه	شرق-جنوب	مسجد محله‌ای	مرمت شده است
۲	خورشیدلقا خانم	قاجاریه	یک ایوان - یک طبقه	روی به جنوب	مسجد محله‌ای	توسط یک خانم متمکن ساخته شده است
۳	ملاحمد قیامتی	قاجاریه	یک ایوان - یک طبقه	روی به شرق	مسجد محله‌ای	یکی از مساجد محله‌ای و جنب بازار قرار دارد
۴	رشید قلعه‌بیگی	قاجاریه	یک ایوان - دو طبقه	روی به شمال	مسجد محله‌ای	در ضلع جنوبی بازارو به صورت دو طبقه
۵	مسجد عبدالله بیگ (تکیه)	قاجاریه	یک ایوان	روی به جنوب	مسجد محله‌ای	مسجدی که ایوان آن به صورت تاق‌دار و قابل مقایسه با مسجد-مدرسه دارالاحسان است
۶	مسجد وزیر	قاجاریه	یک ایوان	روی به جنوب	مسجد محله‌ای	سقف شبستان و ایوان مسجد فاقد حیاط و ایوان است
۷	مسجد مولانا	قاجاریه	یک ایوان - یک طبقه	روی به جنوب	مسجد محله‌ای	دارای شبستان با چهار ستون و فضاهای خادم در جبهه شرقی است.
۸	بابای نقشبند	قاجار	یک ایوان - یک طبقه	روی به شرق	مسجد محله‌ای	مسجدی است که در دوره‌های بعدی بازسازی شده است
۹	حریری	قاجار	یک ایوان - دو طبقه	روی به شرق	مسجد محله‌ای	بازسازی شده است
۱۰	شیخ محمد باقر غیائی	قاجاریه	دو طبقه - فاقد ایوان	-	مسجد محله‌ای خانقاهی	احتمالاً در هنگام مرمت ایوان آن به شبستان افزوده شده است.
۱۱	مسجد حاج ابوالقاسم	قاجاریه	یک ایوانی	روی به شرق	مسجد محله‌ای	تعمیراتی در نا مناسب در آن انجام شده است
۱۲	کنعانی	قاجاریه	یک ایوان - دو طبقه	روی به جنوب	مسجد محله‌ای	بازسازی کامل شد.
۱۳	مسجد هاجره خاتون	قاجاریه	فاقد ایوان	-	محله‌ای در جوار امامزاده	تغییرات بسیار در آن ایجاد شده است.
۱۴	مسجد طاقه گه‌وره (سلطان عبدالله)	قاجاریه	فاقد ایوان - یک طبقه	-	مسجد محله‌ای	بازشوهای پنج‌دری دست‌خوش تغییر شده‌اند.

جدول شماره ۲ گونه‌های مساجد محله‌ای شهر سنندج

نقشه مساجد محله‌ای	گونه	نام مسجد
	<p>گونه دو ایوانی در جبهه‌های شرقی و جنوبی</p>	<p>میرزافرج‌اله وزیر</p>
	<p>گونه یک ایوانی در جبهه جنوبی</p>	<p>مسجد مولانا و خورشید لقا خانم، مسجد وزیر</p>
	<p>گونه یک ایوانی دو طبقه در جبهه شمالی</p>	<p>مسجد رشید قلعه بیگی</p>
	<p>گونه یک ایوان در جبهه شرقی</p>	<p>مسجد حاج ابوالقاسم</p>

نام مسجد	گونه	نقشه مساجد محله‌ای
مسجد طاقه گه‌وره، مسجد هاجره خاتون و مسجد محمدباقر غیاثی	گونه بدون ایوان	

مشترک در عناصر و متفاوت در طراحي و چیدمان در فضاها مشخص شد که با توجه به ویژگی‌های اشاره شده می‌توان آنها را تحت عنوان مساجد «سبک سنندجی» نام‌گذاری و معرفی کرد. مساجد «سبک سنندجی» براساس اصول و سبک معماری بومی و منطقه‌ای هم‌چون بسیاری از مناطق دیگر ایران شکل گرفته و توسعه یافته‌اند. مساجد محله‌ای سنندج، نمونه‌ای از گونه‌های مساجد در معماری ایرانی محسوب می‌شوند. این بناها تداوم معماری منطقه شمال غرب و غرب ایران است. این معماری برآیند تجربه ساکنان منطقه غرب ایران است که متناسب با اقلیم و روحیات آنها بوده است. به نظر می‌رسد که معماران در طراحي مساجد از این گونه طرح‌ها و نقشه متناسب با شرایط اقتصادی و اجتماعی بهره‌برداری نموده و از طراحي و اجرای نقشه‌های بی‌هویت و غیر مرتبط پرهیز کرده‌اند.

### فهرست منابع و مراجع

۱. اردلان، مستوره (۲۰۰۵)، **تاریخ الاکراد**، به کوشش جمال احمدی آیین، آراس، اربیل.
۲. ایازی، برهان (۱۳۷۱)، **آئینه سنندج**، مؤلف، سنندج.
۳. بابانی، عبدالقادر بن رستم (۱۳۷۷)، **سیرالاکراد در تاریخ و جغرافیای کردستان**، به اهتمام محمد رفوف توکلی، توکلی، تهران.
۴. بهشتی، سید محمد (۱۳۸۹)، **مسجد ایرانی مکان معراج مومنین**، انتشارات روزنه، تهران.
۵. پیرنیا، محمدکریم (۱۳۸۷)، **معماری ایرانی**، تالیف و تدوین غلامحسین معماریان، نشر سروش دانش، تهران.
۶. جعفری، مهین (۱۳۷۹)، «معرفی دو نمونه از مساجد محله‌ای سنندج»، در **مجموعه مقالات دومین همایش بین‌المللی معماری مسجد - افق آینده**، دانشگاه هنر، مهرماه ۱۳۷۹، ج ۱، صص ۲۹۸-۲۸۹.

۷. جعیط، هشام (۱۳۷۲)، **کوفه پیدایش شهر اسلامی**، ترجمه ابوالحسن سروقد مقدم، آستان قدس رضوی، تهران.
۸. زارعی، محمدابراهیم (۱۳۸۱)، **سیمای میراث فرهنگی کردستان**، سازمان میراث فرهنگی کشور، (پژوهشگاه)، تهران.
۹. ----- (۱۳۸۳)، «عمارت آصف دیوان (خانه کرد) موزه مردم شناسی کردستان»، **فصلنامه فرهنگی پژوهشی فرهنگ کردستان**، سال ششم، شماره ۱۹، تابستان ۱۳۸۳، صص ۸۱-۱۰۷.
۱۰. ----- (۱۳۸۵)، **مسجد - مدرسه دارالاحسان سنندج**، اداره کل میراث فرهنگی و گردشگری استان کردستان، سنندج.
۱۱. ----- (۱۳۸۶)، **تغییر و تحولات شهر سنندج در دوران صفوی و قاجار از دیدگاه مطالعات باستان‌شناختی**، رساله دکتری، گروه باستان‌شناسی، دانشگاه تهران.
۱۲. ----- (۱۳۹۲)، «سنندج شهر ارسی بررسی روند شکل‌گیری و گسترش هنر اُرسی‌سازی بر اساس نمونه‌های موجود»، **دو فصلنامه علمی - پژوهشی مطالعات معماری ایران**، سال ۱۳۹۲، پاییز و زمستان، صص ۱۰۹-۱۳۰.
۱۳. ----- (۱۳۹۳)، **خانه‌های قدیمی سنندج**، انتشارات دانشگاه کردستان، سنندج.
۱۴. سنندجی، میرزا شکرالله (۱۳۶۶)، **تحفه ناصریه در تاریخ و جغرافیای کردستان**، به کوشش حشمت‌الله طیبی، امیرکبیر، تهران.
۱۵. قاسمی سیچانی، مریم و معماریان، غلامحسین (۱۳۸۹)، «گونه‌شناسی خانه دوره قاجار در اصفهان»، **نشریه هویت شهر**، سال پنجم، شماره ۷، پاییز و زمستان ۱۳۸۹، صص ۸۷-۹۴.
۱۶. کردستانی، سوران (۱۳۷۹)، «نگاهی به ویژگی‌های معماری یادمان‌های اسلامی کردستان، نمونه کهن‌ترین مسجدهای اسلامی»، **روزنامه همشهری**، ۱۸ بهمن، ۱۳۷۹، سال نهم، شماره ۲۳۳۵، ص ۵.

۱۷. مردوخ، محمد (۱۳۷۹)، تاریخ مردوخ (تاریخ کرد و کردستان)، نشر کارنگ، تهران.
۱۸. معاریان، غلامحسین (۱۳۷۱)، آشنایی با معماری مسکونی ایرانی گونه‌شناسی برون‌گرا، دانشگاه علم و صنعت ایران، تهران.
۱۹. ----- (۱۳۷۲)، آشنایی با معماری مسکونی ایرانی گونه‌شناسی درون‌گرا، دانشگاه علم و صنعت ایران، تهران.
۲۰. وقایع نگار کردستانی، میرزا علی‌اکبر (۱۳۸۱)، حدیقه ناصری و تحفه الظفر در تاریخ و جغرافیای کردستان، به کوشش محمدرئوف توکلی، توکلی، تهران.

Archive of SID