

## سیاست‌های طراحی ورودی شهر ایرانی متأثر از ورودی مسکن قدیمی\*

محمدرضا نقصان محمدی<sup>۱</sup>، پریسا ریسمان باف<sup>۲\*</sup>

<sup>۱</sup> استادیار، دانشکده هنر و معماری دانشگاه یزد

<sup>۲</sup> کارشناس ارشد طراحی شهری دانشکده هنر و معماری دانشگاه یزد

تاریخ پذیرش: ۹۴/۰۲/۲۹

تاریخ دریافت: ۹۳/۱۰/۲۵

### چکیده

ورود به هر مجموعه فضایی، زمانی به درستی انجام می‌شود که واردشونده بتواند پیش از ورود، دریافتی سریع از ویژگی‌های کلی فضا، آداب و رسوم و سایر ویژگی‌های فضا را کشف کند. در این میان ورودی شهر و ورودی خانه ملموس‌ترین فضاهایی هستند که عمل ورود و خروج در آن‌ها رخ می‌دهد. با تمهید ورودی برای هر فضا (خواه شهر و خواه بنا) آن فضا برای ساکنانش هویت می‌یابد و می‌تواند به عنوان بستری برای تجربه مطبوع انسانی عمل کند. ورودی شهر چون اولین نقطه مواجهه واردشونده با شهر است و نخستین تصویر ذهنی و پیش‌داوری‌های وی بر این اساس شکل می‌گیرد، اهمیت زیادی دارد. متأسفانه امروزه فضای ورودی بسیاری از شهرهای کشور با افت شدید کیفیت کالبدی و کارکردی مواجه هستند و به جای آن که ویرینی برای نمایش هویت شهر باشند، سبب آسیب جدی به سیما و هویت شهرها شده‌اند. مقایسه ویژگی‌های ورودی بنا و شهر در گذشته نمایان‌گر وجوه تشابه میان آن‌هاست. به نظر می‌رسد همان اهدافی که موجب شده تا فضای ورودی بنا شکل گیرد و تکامل یابد، در شکل‌گیری فضای ورودی شهر نیز نقش داشته است. در این پژوهش که از نوع بنیادی و روش تحقیق توصیفی-تحلیلی است، سعی شده با بررسی ورودی شهر ایرانی و ورودی مسکن قدیمی و مقایسه آن‌ها، به سیاست‌هایی برای طراحی و بازطراحی این فضای فراموش شده دست یافت. هدف پژوهش استخراج سیاست‌هایی است که به طراحان کمک کند تا به جای تقلید ناآگاهانه از کالبد و شکل ظاهری دروازه، تعریفی درست از نقش ورودی در سازمان فضایی شهر داشته باشند و فضایی در خور شهر امروز و شهر ایرانی ایجاد کنند. در نهایت، تمام این سیاست‌ها در جهت معکوس نمودن فرایند افت شهری و رونق چند بعدی این بخش از شهر در غالب جداولی جمع‌بندی و ارائه شده‌اند تا منجر به ایجاد فضایی در خور شهر امروز و شهر ایرانی شوند.

واژگان کلیدی: ورودی شهر، ورودی مسکن قدیمی، شهر امروز، فضای شهری.

\* این مقاله برگرفته از رساله کارشناسی ارشد رشته طراحی شهری پریسا ریسمان باف، با عنوان «تدوین مبانی و سیاست‌های طراحی ورودی شهر متأثر از ورودی مسکن قدیمی؛ نمونه موردی: ورودی جنوبی شهر رشت» است که به راهنمایی دکتر محمدرضا نقصان محمدی در دانشگاه یزد، دانشکده هنر و معماری، یزد ایران، در سال ۱۳۹۳ انجام شده است.

\*\* E-Mail : p.sabeti.p@gmail.com

و ورود اتومبیل، تمامی کارکردهای همگن خود را از دست داد و با جانمایی کارکردهای ناهمگن به فضایی با ساختاری منفصل، فاقد هویت و مغشوش تبدیل شد (سلطان‌زاده (ب)، ۱۳۷۲: ۴۲). «امروزه مکانی که باید معرف هویت شهر و ارزش‌های نهفته در آن باشد، با آشفتگی فضایی-فعالیتی بسیار مواجه است و حتی دارای حداقل ویژگی‌های فضای شهری مطلوب هم نیست» (ابلقی و پورجوهری، ۱۳۸۵: ۶۷). «این نواحی با سازمان و ساختار فضایی و کالبدی، منفصل، پراکنده، بدون انسجام و فاقد هویت، از یک سو با نواحی روستایی و یا عرصه‌های طبیعی و از سوی دیگر با جوامع شهری تداخل نموده و یا با تغییر شکل نواحی روستایی، سیمایی نه کاملاً شهری و یا روستایی به وجود آورده‌اند» (شالین، ۱۳۷۲: ۱۹).

شایان گفتن است که پروژه‌های سامان‌دهی که تاکنون در خصوص ورودی شهر صورت گرفته، بدون چارچوبی متناسب و ساختاری هماهنگ با بستر مورد مطالعه بوده و مشاوران و مهندسان با سلاقی فردی به تحلیل و تفسیر موضوع پرداخته‌اند که دلیل آن، نبود مبانی نظری مستحکم در این باره است؛ به طور مثال اقداماتی چون احداث فلکه و بولوار به دلیل نداشتن رویکرد چندسویگر، بر معضلات حوزه افزوده است.

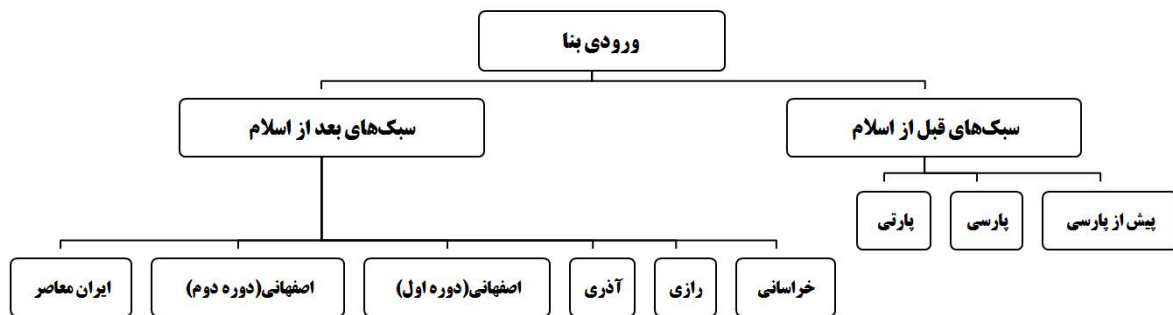
### روش تحقیق و جمعیت آماری

این تحقیق که با هدف استخراج سیاست‌های طراحی ورودی شهر متأثر از ویژگی‌های ورودی مسکن قدیمی انجام شده، از نوع بنیادی و روش تحقیق آن توصیفی-تحلیلی است. برای رسیدن به این هدف ابتدا پیشینه موضوع مرور شده که شکل‌دهنده مبانی نظری این تحقیق است. شیوه گردآوری داده‌ها، به صورت مطالعات اسنادی و کتابخانه‌ای است. برای استخراج سیاست‌های طراحی تعدادی نمونه مورد مطالعه و بررسی قرار گرفت. برای تعیین حجم نمونه از نمونه‌گیری طبقه‌ای استفاده شد. جمعیت آماری (ورودی بنا) مطابق نمودار شماره ۱ به دست آمد. در نمونه‌گیری طبقه‌ای، واحدهای جمعیت مورد مطالعه در طبقه‌هایی که از نظر صفت متغیر همگن‌تر هستند، گروه‌بندی شده، تا واریانس آن‌ها در درون گروه‌ها کمتر باشد. سپس نمونه‌هایی از دوره‌های مختلف به طریق تصادفی ساده انتخاب شدند. از آن جا که ورودی‌های مطالعه شده ترکیبی از سبک‌های دوره‌های مختلف است و امکان تفکیک قطعی آن‌ها وجود ندارد، حدود ۲۰ ورودی از نقاط مختلف مورد مطالعه و بررسی قرار گرفت که در ویژگی‌ها و تصاویر تعدادی از آن‌ها آورده شده است. اطلاعات مورد نیاز به صورت برداشت میدانی، مشاهده، تصویربرداری و مطالعات کتابخانه‌ای با استفاده از روش‌های مختلف از جمله مراجعه به کتب، مجله‌ها، گزارش‌های تحقیقی، نقشه‌ها و جست و جوی اینترنتی به دست آمد. پس از بررسی عمیق این ورودی‌ها، این اطلاعات ابتدا فیش‌برداری و سپس با استفاده از روش تحلیل کیفی مورد بررسی قرار گرفته و سیاست‌های طراحی از آن‌ها استخراج شده است.

«زشتی و زیبایی شهر از دید هر تازه‌وارد می‌تواند تا حد زیادی تحت تأثیر ویژگی‌های کالبدی و کارکردی و زیبایی‌شناسی مبادی ورودی شهر قرار گیرد» (Dixon&wolf, 2007: 78). در گذشته، اولین نشانه بصری شهر در ذهن ناظر، ورودی شهرها (دروازه، حصار، بارو، سوار، خندق و ...) بود. حس ورود از طریق دیدن حصار و بارو و کشتزارها و باغ‌ها به مسافر انتقال می‌یافت، در این میان، این بار بود که نخستین تصویر عینی را از شهر در مسافران ایجاد می‌کرد (ابلقی و پورجوهری، ۱۳۸۵: ۴۶). امروزه نیز با وجود این‌که نخستین فضای رویارویی مسافر با شهر، ورودی آن است و نخستین تصویر ذهنی و پیش‌داوری‌های وی بر این اساس شکل می‌گیرد، اما هم‌چنان با عدم ارائه تصویر مناسبی از ورودی‌ها رو به رو هستیم. در طرح‌های تهیه‌شده برای ورودی شهرها، همواره به ورودی به مثابه یک تیغه نگاه شده است. هدف این مقاله تعریف مبادی ورودی شهر و تدوین سیاست‌هایی برای طراحی و بازطراحی این فضا است. این سیاست‌ها از مقایسه ورودی مسکن قدیمی با فضای ورودی شهر ایرانی استخراج گردیده است، که در آن به ورودی نه به عنوان تیغه بلکه به عنوان مفصل نگریسته می‌شود. این مفصل به تنهایی واجد شخصیت و ویژگی‌هایی است که آن را به مکانی متمایز از دو عرصه درون و بیرون تبدیل می‌نماید. در واقع، گرچه ورودی اعتبار خود را از حوزه‌های دو طرف خود می‌گیرد و به تنهایی معنایی ندارد، اما نمی‌توان شخصیت مستقل آن را از یاد برد. همین ویژگی ورودی است که آن را همواره از سایر بخش‌های مجموعه متمایز کرده و در هر مقیاسی - از شهر تا خانه - همیشه آن را به عنوان مکانی شاخص مطرح نموده است (پاکر، ۱۳۸۶: ۲). در پایان، محصول نهایی فضایی است که گام برداشتن در آن، به معنای چشیدن طعم انتظار رسیدن به مقصد است و اولین نگاه به مکانی که به آن نزدیک می‌شویم، حکایت از سرعت گرفتن گام‌ها تحت تأثیر جاذبه مکانی است که هر لحظه قوی و قوی‌تر و یا عبور از دروازه (جایی که نامکان به مکان تبدیل می‌شود) قلمداد می‌شود.

### بیان مسأله

«در گذشته نظام حرکتی تنوع سرعتی چندانی نداشت، بنابراین، ورود به شهر به آهستگی انجام می‌شد، به طوری که در این سرعت حتی دروازه هم می‌توانست به مسافر تذکر دهد که در حال ورود به شهر است» (آرمانشهر، ۱۳۸۳: ۴۰). اما با اهمیت یافتن روزافزون استفاده از خودرو در نظام ارتباطات شهری، ماهیت کالبدی و کارکردی مبادی ورودی دچار تغییرات اساسی شده است. بدین ترتیب دروازه به عنوان عنصری شاخص، با هویت و در ارتباط با سازمان کالبدی و فضایی شهر، جای خود را به محوری تندرو برای تردد وسایل نقلیه داد. در شهرهای قدیم، دروازه به عنوان فضای ورودی دارای کارکردهای متنوعی چون نشانه و نماد، محوطه‌ای برای داد و ستد، امکان برقراری امنیت و نظارت، فضایی برای گذران اوقات فراغت و بدرقه و استقبال بود، که به تدریج با گسترش شهرها



نمودار شماره ۱: تقسیم‌بندی ورودی بنا در سبک‌های مختلف، مأخذ: نگارنده به استناد از مقاله دوستی مطلق، ۱۳۸۸: ۱۰۲

### مبانی نظری

#### مفهوم ورود

«مفهوم ورود- خروج از دیدگاه فلسفی با رابطه درون- بیرون مرتبط است. از لحاظ وجودی مفهوم "من بیرون آن هستم"، "من داخل آن می‌شوم" و "من در میان آن هستم"، مبین آگاهی ما به تجربه‌هایی است که از اثرات کلی برون و درونی سرچشمه می‌گیرد» (کالن، ۱۳۷۷: ۸). «بنابراین با انطباق مشخص با محیط و تعیین وضعیت نسبت به درون- بیرون، یک "اینجا" و یک "آنجا" خلق می‌شود. از این رو، بین درون و بیرون حالتی تعلیقی، برزخ و پرنوسان پدید می‌آید که نشان از وضعیت "نه این و نه آن" و "هم این و هم آن" دارد. این وضعیت، ناپایدار، گذرا و عبوری است» (پیشین: ۹).

#### مفهوم فضای ورودی شهر

«ورودی شهر دربرگیرنده مسیر حرکتی است که جریان ورود به شهر از بیرون به درون از طریق آن می‌شود. این عرصه که حد فاصل

بستر طبیعی بیرون شهر و محیط مصنوع درون شهر است، ضمن آن که از مختصات نسبی هر دو محیط بهره برده است، از شخصیت و هویت مستقلی نیز برخوردار است.» (البلقی و پورجوهری، ۱۳۸۵: ۶۸). این تعریف از ورودی شهر، در چند بخش قابل تدقیق است: مسیر حرکتی که جریان ورود به شهر از طریق آن میسر می‌شود که در این بخش توجه به نوع حرکت، سرعت حرکت و تغییر آن در محل ورودی حائز اهمیت است. توجه به این عرصه- عرصه ورودی شهر- حد فاصل بستر طبیعی بیرون شهر و محیط مصنوع، آن گونه که شایسته فضای شهری و انسانی باشد، ضروری به نظر می‌رسد. این عرصه از شخصیت و هویت مستقلی برخوردار است. بدیهی است، فارغ از تعریف ورودی به عنوان فضای شهری که دربرگیرنده مختصات عام فضاهای شهری است، شخصیت و هویت مستقل را شاید بتوان با ذکر توقعات موردی از ورودی شهر در غالب جدول شماره ۱ بیان نمود.

جدول شماره ۱: دسته‌بندی شرایط عام و خاص مورد انتظار از عرصه مبادی ورودی

| محتوا                                     | شرایط عام  | شرایط خاص   |
|---|--|---|
| سازمان فضایی<br>(کالبدی/ادراکی /<br>بصری) | تعریف کننده فضا<br>تشخص فضا<br>مفصل بودن<br>انسجام و پیوستگی<br>قابل ادراک و خوانا بودن<br>دعوت کنندگی و نفوذپذیری متناسب<br>پویا، فعال و منعطف بودن<br>ایمن و راحت بودن<br>قابل تحول و نو شدن<br>به حد کفایت از نظر مخاطبان در کل و جز زیبا باشد.<br>فرم با محتوا تناسب داشته باشد.<br>تبدیل پذیری<br>خوانایی<br>خصوصی بودن<br>جذابیت بصری و دلپذیر بودن<br>ایجاد حس مکان<br>تغییر و گذار<br>کریدور بصری و ادراکی<br>دارای نظم هندسی و سادگی فرم همراه با یکمربندی<br>محصولیت مناسب | تذکردهنده ورود به شهر و خروج از آن.<br>بازتابنده هویت(شناسنامه شهر).<br>بازتابنده شأن و جایگاه ورودی. |

| محتوا            | شرایط عام   | شرایط خاص   |
|------------------|---|---|
| سازمان فعالیتی   | تناسب موضوع و موضع (طیف کاربری موجود با شأن و جایگاه کارکردی آن عرصه تناسب داشته باشد).<br>دسته بندی مناسب<br>همجواری‌های مناسب (سازگاری کارکرد ها)<br>برخوردری از شعاع عملکرد مناسب<br>خدمات رسان به پیاده و سواره | برخوردری از نقش فراتر از حیط خلوت شهر؛ به نحوی که تمرکز فعالیت‌های مزاحم، آلوده کننده، غیر متناسب و نیز رانده شده از بطن شهرها در این عرصه قرار نگیرد.<br>خدمات رسان به ساکنان و واردشوندگان به شهر.  |
| سازمان ارتباطی   | تأمین امنیت و نظارت<br>راحت<br>مطمئن<br>برخوردار از قابلیت جهت دهی<br>متناسب با بار ترافیکی<br>هدایت  | مبدل آهنگ و مختصات حرکت برون شهری به شهری و برعکس.<br>برخوردار از حداکثر قابلیت تفکیک جریان‌های حرکت عبوری از حرکت‌های محلی، داخلی و نیز حرکت‌های همراه با توقف.<br>ایفای نقش فیلتر گزینشی در جریان عبور از لایه‌های بیرونی به لایه‌های داخلی تر شهر(به عنوان مثال امکان ورود وسایل نقلیه سنگین به شهر را محدود نماید). |
| سازمان محیط زیست | برخوردری از شرایط توسعه پایدار(تداوم شرایط بهره گیری در آینده)<br>حداکثر بهره مندی از پتانسیل طبیعی.<br>انطباق حداکثری عوامل مصنوع و طبیعی.   | هم نشینی و تعامل ویژه عوامل مصنوع بر بستر طبیعی.  |

مأخذ: نگارنده به اقتباس از ابلقی، پورجوهری، ۲۰۱۳۸۵

#### مفاهیم درونی پدیده ورود

مفهوم ورود به حوزه شهری، تعامل میان سه مفهوم ورود روانی، بصری و فیزیکی است. این مفاهیم به منظور پرهیز از یک مرتبگی در ورود به شهر لازم هستند. ورود روانی به مقطعی از عرصه ورودی اشراف دارد که در مخاطب، انتظار ورود به مکانی مشخص را ایجاد می‌کند (آرمانشهر، ۱۳۸۳: ۴۲). این موضوع از طریق ظهور علائم، نشانه‌های راهنما و نیز مستحدثاتی که به طور متعارف در پیرامون شهرها واقع هستند و یا با تغییر کیفیت، مخاطب را به لحاظ روانی منتظر ورود به شهر می‌کند (رضانی، ۱۳۹۲: ۳۳). در تداوم حرکت و با تقویت حضور نشانه‌های تصویری، مخاطب به نحو محسوسی خود را برای مواجهه با مکان و فضای جدید حاضر می‌کند. این مقطع از ورود، ورود بصری نامیده می‌شود (آرمانشهر، ۱۳۸۳: ۴۲). با تقویت نشانه‌های ورود بصری و با درگیر شدن مخاطب با شهر، ورود فیزیکی حادث می‌شود. این سیر، سیر طبیعی و مترادف ورود به شهر است. در برخی موارد، پاره‌ای از این حوزه‌ها نقشی پررنگ‌تر نسبت به بقیه پیدا می‌کنند و یا اصلاً معنا ندارند. هم‌چنین این حوزه‌ها، سیال و منعطف هستند و مرز قاطعی بر آن‌ها متصور نیست (پیشین).

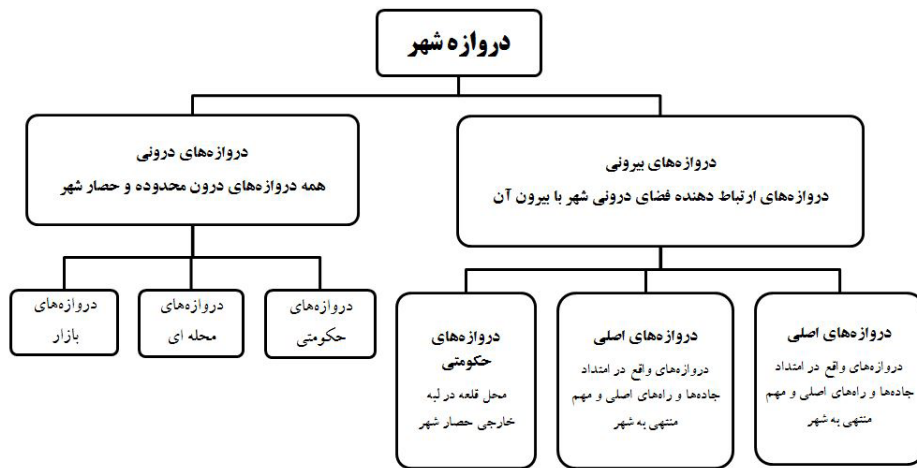
#### مفاهیم درونی پدیده خروج

مفهوم خروجی هر حوزه شهری بالتبع، محصول تعامل سه مفهوم خروجی روانی، بصری و فیزیکی است. حس خروج روانی در حوزه‌ای از مبادی خروجی شکل می‌گیرد که در مخاطب انتظار خروج از شهر ایجاد می‌شود. در تداوم حرکت و با تقویت نشانه‌های بصری برون‌شهری مخاطب از نظر تصویری نیز خود را در خارج

از شهر می‌بیند. تغییر نسبت میان فضاهای مصنوع و طبیعی، در تقویت این حس مؤثر است. این حس تا بدانجا پر رنگ می‌شود که مخاطب خود را به صورت کامل خارج از حوزه شهری می‌بیند. این بخش مفهوم خروج فیزیکی را تداعی می‌کند (پیشین: ۴۳). شایان گفتن است که عرصه‌های متناظر معرّف مفاهیم ورود، از نظر موقعیت مکانی الزاماً بر عرصه‌های متناظر معرّف مفاهیم خروج، منطبق نیستند (رضانی، ۱۳۹۲: ۳۳).

حوزه بصری را می‌توان به عنوان حوزه حد واسط که هویت مستقل دارد در نظر گرفت. این حوزه به عنوان بزرگ‌ترین و مؤثرترین حوزه در تبدیل عرصه‌ها به یکدیگر نقش مهمی در مبادی ورودی دارد و با استقرار بر روی مرز بیرون و درون شهر و دادن فرصت کافی برای تبدیل بیرون و درون به یکدیگر، به تفسیر رفتار در دو طرف ورودی کمک می‌کند. این فضا به عنوان مفصل با کاستن از یک‌مرتبگی در مواجهه با هر یک از دو عرصه، تبدیل ملایم دو عرصه به یکدیگر را میسر می‌سازد. حوزه‌های کناری به عنوان حوزه‌های نیمه مستقل در مجموع فضاهای ورودی عمل می‌کنند (خادمی و رفیعی جوزم، ۱۳۸۷: ۹).

«یکی از مهم‌ترین توقع‌ها از ورودی، تبدیل‌پذیری، به ویژه تبدیل رفتارهاست. انتظار می‌رود که رفتارها در دو طرف ورودی- هر چه اندک- تغییر یابند. یکی از بارزترین تغییرات رفتاری که پس از گذر از ورودی اتفاق می‌افتد، تصمیم‌گیری برای انتخاب مسیر است. معمولاً این تصمیم‌گیری نوعی مکث ایجاب می‌کند و لازم است که ورودی، بستر فضایی چنین رفتاری را فراهم



نمودار شماره ۲: مرتبه‌بندی دروازه‌های ورودی شهر  
 مأخذ: نگارنده به استناد از حسین سلطان‌زاده، ۱۳۷۲: ۱۴۲

آورد» (پاکزاد، ۱۳۸۶: ۴). اما آن چه امروزه به عنوان ورودی با آن سر و کار داریم، بیش از هر چیز باعث به هم خوردن نظام رفتاری و بروز ناهنجاری‌های رفتاری شده است. بی‌توجهی به طراحی این فضا به عنوان مفصل، موجب ورود یک‌باره افراد می‌شود؛ به نحوی که فرصتی برای تغییر و همساز کردن رفتار با فضای جدید فراهم نمی‌آورد (پیشین: ۹).

«مطابق آمار، بیش از ۷۰ درصد تصادف‌های جاده‌ای کشور در محدوده ۳۰ کیلومتری و بیش از ۴۰ درصد آن‌ها در محدوده ۵ کیلومتری ابتدایی و انتهایی جاده‌های بین شهری اتفاق می‌افتد» (افندی‌زاده و گلشن خواص، ۱۳۸۵: ۲۳۵).

### نگاه به گذشته ورودی شهرها در ایران

فضای ورودی شهرها در دوران هخامنشی و ساسانی: شهرهای ایرانی پیش از اسلام، به ویژه در دوران هخامنشی و ساسانی، بر مبنای باورهای دینی و متأثر از جهان‌بینی ساخته می‌شد. این شهرها معمولاً به حصار می‌شد که چهار دروازه به چهار سوی عالم داشت و یادآور جهات اربعه بود. در این جهان‌بینی شهر با زمین به عنوان مرکز عالم مقایسه می‌شد که از طریق دروازه‌های خود با کل عالم هستی که به چهار قسمت تقسیم شده بود، ارتباط می‌یافت. بنابراین در آن دوران علاوه بر دو عملکرد برقراری ارتباط و نمایش جهات اربعه، مفهومی فلسفی در باره شهر و دروازه‌های آن وجود داشت (حبیبی، ۱۳۷۵: ۲۴). در دوران ساسانی، بازار در اطراف ورودی و دروازه شهر توسعه یافت و میدان با عملکردهای مختلف نظیر اعلام فرمان‌های دولت، بخشودگی‌ها و عقوبت‌ها احداث گردید. به این ترتیب زمینه شکل‌گیری فضایی پیرامون دروازه ورودی و بسط مفهوم ورودی از یک مرز و یا سطح عمودی برای عبور که با عنصر شاخص دروازه تعریف می‌شد، به فضایی خاص از نظر عملکردی فراهم گردید. هر چند این فضا از دیدگاه ریخت‌شناسی هنوز فضایی خاصی را شکل نمی‌داد، ولی به تدریج با گذشت زمان به ویژه در دوران صفویه رشد کرد و به تکامل رسید (پیشین: ۲۸).

فضای ورودی شهرها در دوران صفویه: عنصر مهم و شاخص فضاهای ورودی در شهرهای قدیم، دروازه است. دروازه‌ها و فضای

پیرامون آن‌ها از فضاهای مهم شهری به شمار می‌آمدند و به سبب موقعیت و نقش ارتباطی خاصی که داشتند مکان استقرار جریان بعضی از فعالیت‌های اجتماعی و اقتصادی بودند. البته همه دروازه‌های شهر دارای خصوصیات کالبدی و کارکردی یکسان نبودند (سلطان‌زاده (ب)، ۱۳۷۲: ۱۴۲). از آن‌جا که بنای دروازه اولین پرده (سکانس) مواجهه قطعی مخاطب با شهر هنگام ورود بود، در طرح و آرایش این بنا، توجه ویژه‌ای منظور می‌شد تا نمودار زیبایی، فرهنگ، ذوق هنری و هویت شهر باشد و به عنصر شناسایی شهر بدل گردد. در این دوره، دروازه‌ها مطابق نمودار زیر در چندین مرتبه خلاصه می‌شدند.

به طور کلی چهار مقطع اصلی برای ورودی شهر وجود دارد:

۱. دوران حیات کالبدی دروازه‌ها: در این دوران، دروازه‌ها وجود خارجی و نمود کالبدی دارند. این دوران شامل تمام دوره‌های متوالی تاریخی است که در آن دروازه‌ها عموماً کارکرد دفاعی-اقتصادی دارند. تحوّل رشته حیات دروازه‌ها در این دوران، به دو شکل قابل پیگیری است: اول، تغییر مکان دروازه به دلیل جایی حصار شهر، و دوم تغییر نام دروازه‌ها که به دلایل مختلف، از جمله ملاحظات سیاسی، انجام می‌گرفت.

۲. دوران حیات کالبدی-ذهنی دروازه‌ها: این دوران با یک شکست یا گسست تاریخی-اجتماعی همراه است که در اثر آن، حصار شهر معنای تاریخی خود را از دست داد و دروازه‌ها به تبع این تغییر، دچار دگرگونی معنایی شدند. پیامد این دگرگونی، تغییر نام برخی از دروازه‌ها و نامیدن آن‌ها با واژه‌های مهندسی شهری و شهرسازانه جدید مثل فلکه، چهارراه و میدان بود.

۳. دوران حیات ذهنی-خاطره‌ای: با از بین رفتن کالبد دروازه‌ها و نقش کارکردی آن‌ها در شهر، دروازه‌ها با تغییر کالبدی-محتوایی مواجه شدند. از آن به بعد جایگاه ویژه دروازه‌ها به سبب ارزش مکانی و معنی شکل گرفته در طول تاریخ حیات شهر به

## فضای ورودی مسکن قدیمی

شکل‌گیری ورودی به عنوان یکی از عناصر مهم در معرفی افکار و نظریات دوران مربوط به خود است و متناسب و هماهنگ با امکانات، اهداف عملکردی و تفکرات دورهٔ مربوط به خود شکل می‌گیرد. (آرمانشهر، ۱۳۸۷: ۱۰۳). فضای ورودی خانه به تبعیت از اهداف مذهبی و اجتماعی به صورتی طراحی می‌شد که افراد به صورت ناگهانی و یک مرتبه وارد فضای خانه نشوند و همچنین از فضای ورودی به فضای داخلی دید مستقیم وجود نداشته باشد. به همین جهت طراحی فضای ورودی در عموم خانه‌ها در امتداد محوری غیر مستقیم شکل می‌گرفت. بنابراین یکی از اهداف مهم در طراحی فضای ورودی خانه‌ها نه تسهیل حرکت، بلکه کنترل آن و طولانی نمودن مسیر حرکت از بیرون به درون بود (سلطان‌زاده (الف)، ۱۳۷۲: ۶۰).

در معماری سنتی ایران غالباً ورود از محیط خارجی بنا به دورن آن از طریق عبور از یک سلسله فضاهای مرتبط به هم، که مجموعاً فضای ورودی را تشکیل می‌دهد، صورت می‌گیرد. پلکان ورودی، فضایی که در اثر عقب نشستن و یا جلوآمدگی ورودی شکل می‌گیرد، فضاهای باز طراحی شده در مقابل ورودی بناهای مهم، جلوخان، هشتی و سایر عناصر ورودی‌های بناهای قدیمی ایران، همه موجب تبدیل ورودی از یک سطح به یک فضای تعریف شده هستند (بحرینی و علی طالب بابلی، ۱۳۸۱: ۱۴).

فضای ورودی بناها چه از نظر عملکردی و چه بصری، یک فضای رابط است و عملکردهایی هم‌چون تأمین ارتباط بین فضاهای درونی و بیرونی و نظارت بر ارتباط (کنترل - تأمین امنیت، رعایت سلسله مراتب محرمیت) را بر عهده داشته است. این فضا در کنار این عملکردهای اصلی، دارای عملکردهای جانبی دیگری نیز هستند؛ نظیر عملکردهای اجتماعی که از آن جمله می‌توان به تماس‌ها و تبادلات اجتماعی و اقتصادی و فعالیت‌هایی چون استراحت و انتظار، بدرقه و استقبال، برگزاری اعیاد و عزاداری‌ها در صحن جلوخان اشاره نمود (سلطان‌زاده (الف)، ۱۳۷۲: ۵۴).

## بررسی ویژگی‌های ورودی مسکن قدیمی در ایران

در این قسمت با بررسی نمونه‌های موردی، ویژگی‌های ورودی بنا به دو صورت عام (ویژگی‌های ادراکی و عملکردی) و خاص (ویژگی‌های ورودی بنا در سبک‌های مختلف قبل و بعد از اسلام) استخراج شدند که در مرحلهٔ بعد بر پایهٔ همین ویژگی‌ها سیاست‌های طراحی و بازطراحی ورودی شهر تدوین می‌گردد.

### ویژگی‌های عام

به طور کلی ویژگی‌های فضای ورودی مسکن قدیمی را می‌توان به دو دسته ویژگی‌های ادراکی و عملکردی طبق جدول شماره

طور ذهنی و خاطره‌ای قابل بازشناسی است (شعله، ۱۳۸۵: ۲۲). تداوم خاطره‌ای مکان دروازه‌ها در هر زمان، نمود ویژه‌ای داشته است. شکل کالبدی دروازه‌ها به تدریج با تغییر نام آن‌ها در طول دوره‌های مختلف تاریخی به کالبدی - ذهنی و با اضمحلال برخی از آن‌ها در شهر امروز، به صورت ذهنی - خاطره‌ای در آمده است. ۴. «دوران یادمانی - بصری: ورودی شهر و رای عملکردی ساده، می‌تواند در ساختار شهر به عنوان عنصر نمادین مطرح شود» (Smith, 1977). بدین ترتیب با مکان‌یابی صحیح محل ورودی‌ها، به خصوص ورودی‌های اصلی، می‌توان یک عنصر با کیفیت زیباشناسانه خاص به وجود آورد که علاوه بر ایجاد فضای مکت، به لحاظ عملکردی و ایجاد حس محصوریت، از نظر بصری در منظر شهری، عنصری بارز به شمار آید (شعله، ۱۳۸۵: ۲۰).

## ویژگی‌های فضای ورودی شهرهای قدیم

فضای ورودی شهرها نیز متأثر از فرهنگ و سنن اجتماعی، دارای ویژگی‌های ادراکی و عملکردی بودند که این ویژگی‌ها در فضای ورودی شهرها عمدتاً حاصل فعالیت‌هایی است که در آن فضا جریان داشت. البته خصوصیات کالبدی فضای ورودی از اهمیت بسیار زیادی در ایفای اصلی‌ترین نقش آن یعنی ارتباط فیزیکی برخوردار است، اما دارای پیچیدگی فضای ورودی بنا نیست. به همین دلیل، عوامل ایجادکنندهٔ ویژگی‌های ادراکی و عملکردی فضای ورودی شهرها در برخی موارد با عوامل ایجادکنندهٔ این ویژگی‌ها در فضای ورودی بنا، که جزء فضاهای آن هستند، متفاوت است. در یک جمع‌بندی برای این قسمت از پژوهش ویژگی‌های ادراکی و عملکردی فضای ورودی شهرهای قدیم را می‌توان در جدول شماره ۲ خلاصه نمود:

جدول شماره ۲: ویژگی‌های ادراکی و عملکردی فضای ورودی شهرهای قدیم

| ویژگی‌های ادراکی   | ویژگی‌های عملکردی  |
|--|--|
| * دعوت کردن (به دلیل عملکرد اجتماعی و پویایی فضای باز مقابل دروازه شهر)                              | * برقراری ارتباط فیزیکی بین دو فضا (دروازه)  |
| * هویت بخشیدن (اهمیت دادن به دروازه و تزئین‌های آن و شاخص نمودن دروازه)                              | * تأمین امنیت و نظارت بر ارتباط (دروازه، برج‌های دفاعی)  |
| * ایجاد حس ورود (عبور از دروازه به عنوان مرز جداکننده دو فضا)  | * هدایت (قرارگیری دروازه اصلی در مسیری که مستقیماً به مرکز شهر و بازار ارتباط داشت).                 |
| * آماده ساختن برای درک فضای جدید (فضای باز مقابل دروازه با عملکرد اجتماعی)                           | * معرفی شهر (کتیبه‌هایی که بر سر در دروازه ورودی‌های مهم قرار داده می‌شد)                            |
| * برقراری ارتباط ادراکی و بصری بین دو فضا (وجود دروازه و فعالیت‌هایی که در فضای مجاور آن جریان داشت) | * حضور فضای ورودی در فعالیت‌های روزمره شهر (فضای باز مقابل دروازه ورودی با عملکرد اجتماعی و اقتصادی) |
|  | تعریف و تشخیص فضا (فضای ورودی به شهر در گذشته کاملاً تعریف شده و قابل تشخیص بود)                     |

مأخذ: بحرینی، علی طالب بابلی، ۱۳۸۱: ۶۱

۳ تقسیم نمود که انعکاس نحوه شکل‌گیری ویژگی‌های کالبدی و عملکردی آن‌هاست.

جدول شماره ۳: ویژگی‌های ادراکی و عملکردی ورودی بنا

| ویژگی‌های ادراکی   | ویژگی‌های عملکردی  |
|--|--|
| * دعوت کردن و هویت بخشیدن<br>* ایجاد حس ورود و آماده ساختن برای درک فضای جدید<br>* برقراری ارتباط ادراکی و بصری بین دو فضا | * برقراری ارتباط فیزیکی بین دو فضا<br>* تأمین امنیت و نظارت بر ارتباط و هدایت و کنترل<br>* معرفی بنا و حضور در فعالیت‌های روزمره شهر |

مأخذ: بحرینی و علی‌طالب بابل، ۱۳۸۱: ۱۵

### ویژگی‌های خاص

ویژگی‌های خاص ورودی مساکن قدیمی با توجه به دوره‌ها و سبک‌های مختلف در دو بخش قبل از اسلام و بعد از اسلام در جداول شماره ۴ و ۵ جمع‌آوری شده‌اند.

مقایسه بین ویژگی‌های ورودی یک بنا و شهر در گذشته نمایان‌گر وجود تشابهاتی میان آن‌هاست. به نظر می‌رسد همان اهدافی که موجب شده تا فضای ورودی بنا شکل‌گیرد و تکامل یابد، در شکل‌گیری فضای ورودی شهر نیز نقش داشته است. علت تفاوت در ساختار کالبدی ورودی بنا و شهر، تفاوت در میزان خصوصی

بودن این فضاها و روش پاسخگویی به این اهداف است که ایجاد می‌نماید ساختار کالبدی فضای ورودی بنا بسیار پیچیده‌تر از ورودی شهر باشد (بحرینی و علی‌طالب بابل، ۱۳۸۱: ۱۶). در جداول شماره ۶، ۷، ۸ و ۹ این مقایسه به صورت خلاصه آورده شده است.

جدول شماره ۴: ویژگی ورودی بنا در سبک‌های مختلف قبل اسلام

| انواع شیوه   | ویژگی  |
|--------------|--|
| پیش از پارسی | مکان‌یابی محل ورودی خانه‌ها با توجه به جهت بادهای دائمی بوده، بدین معنا که ورودی در جهتی قرار داشته که مانع از نفوذ باد به درون فضای خانه شود.   |
| شیوه پارسی   | حفظ درون‌گرایی اساس طراحی و شکل‌گیری ورودی‌ها بوده، ساختمان‌ها روی سکو و تخت‌گاه قرار می‌گرفته و تعداد زیادی پله به ورودی بنا منتهی می‌شد. استفاده از ستون‌های بسیار بلند در آستانه ورودی و پله‌های بسیار زیاد و دهانه‌های بزرگ و بلند، ورودی‌های باشکوه ایجاد کرده است (بنای تخت جمشید). ساخت آفتاب‌گیر و سایبان در جاهای ضروری از جمله ورودی‌ها نشان از توجه به مسائل اقلیمی دارد. |
| شیوه پارتی   | ورودی‌ها حالت تجربی داشت و شامل ورودی‌های ساده، هشتی‌ها و ورودی‌های ستون دار می‌شد. هم‌چنین استفاده از ایوان در فضای ورودی در بسیاری از بناها به چشم می‌خورد.  |

مأخذ: نگارنده با استناد از مقاله دوستی مطلق، ۱۳۸۸: ۹۶۲

جدول شماره ۵: ویژگی ورودی بنا در سبک‌های مختلف بعد اسلام

| انواع شیوه                             | ویژگی   |
|--|---|
| شیوه خراسانی                           | تأکید بر درون‌گرایی و حریم‌ت طراحی ورودی‌هایی با هشتی، رعایت سلسله مراتب و حریم‌ها<br>تأکید بر صفت مردم‌واری و سادگی در ساخت فضاهای ورودی<br>عدم جلب توجه دیگران از طریق طراحی ورودی‌هایی ساده و بدون تزئین   |
| شیوه رازی                              | صفت مردم‌واری و سادگی شیوه خراسانی جای خود را به تجلل و ورودی‌های پرکار و آراسته داد.<br>توجه به حریم‌ت و سلسله مراتب از شیوه‌های قبل تا این دوره همچنان ادامه داشته است.   |
| شیوه آذری                              | استفاده از هندسه متنوع در طراحی فضای ورودی<br>استفاده از اندازه‌های بسیار بزرگ سردر ورودی<br>رواج تزئینات   |
| شیوه اصفهانی (دوره اول)                | اهمیت یافتن نحوه ورود و دسترسی به درون فضا<br>وجود یک چرخش در مسیر ورود به فضای داخل  |
| شیوه اصفهانی (دوره دوم، قاجار و پهلوی) | زوال و انحطاط این فضاها به دلیل تقلید از معماری غرب<br>خودباختگی ایرانیان، در برابر فرهنگ و تمدن غربی   |
| ایران معاصر                            | طراحی ورودی به شکلی تقلیدی و متأثر از نفوذ سبک بین‌الملل معماری مدرن<br>شکل‌گیری ورودی‌هایی بدون در نظر گرفتن اقلیم و فرهنگ منطقه<br>توجه به استفاده از عناصری مثل ستون بدون هیچ هدف عملکردی به جای توجه به مفهوم اساسی فضا<br>عدم ارتباط و هماهنگی بصری، بی‌توجهی به نمای شهری و فقر ارزش معماری |

مأخذ: نگارنده با استناد از مقاله دوستی مطلق، ۱۳۸۸: ۱۰۲

جدول شماره ۶: مقایسه بین کارکرد ارتباط دادن بین ورودی یک بنا و شهر در گذشته

| روش پاسخگویی   |   | ورودی شهر   | ورودی خانه  | کارکرد      |
|--|---|---|---|-------------|
| ورودی شهر  | ورودی خانه  | احداث حصار و خندق در پیرامون شهر برای ایجاد محصوریت صورت می‌گرفت تا دسترسی به شهر محدود و منحصر به دروازه بشود و ارتباط بین فضای درونی شهر با خارج آن تحت کنترل و نظارت درآید. (مهم ترین کارکرد دروازه) | فضای ورودی، مکان تغییر مسیر حرکت برای ورود به یک بنا و نیز محل توقف و انتظار در جلو بنا را از فضای عبوری راه متمایز می‌کند. بنابراین فضایی انتقالی یا رابط است که توسط آن می‌توان از بیرون به درون، یا برعکس، یک فضا رفت. | ارتباط دادن |
| با احداث حصار و خندق، برج، بارو در اطراف شهر ورود به آن به تعدادی دروازه اصلی یا فرعی محدود می‌شد. | صحن جلوخان، درگاه هشتی، دالان، ایوان، سایاط، فضای ورودی را تشکیل می‌دهند و ورود با عبور از آنها صورت می‌گیرد. |   |   |             |

مأخذ: نگارنده به استناد از کتاب فضاهای ورودی در معماری سنتی ایران و فضاهای شهری در بافت‌های تاریخی ایران از حسین سلطان‌زاده.

جدول شماره ۷: مقایسه بین کارکرد دفاع کردن بین ورودی یک بنا و شهر در گذشته

| روش پاسخگویی  |   | ورودی شهر  | ورودی خانه   | کارکرد                        |
|---|---|--|--|-------------------------------|
| ورودی شهر   | ورودی خانه                                    | در پیرامون بیشتر شهرها خندق و حصار می‌ساختند و در هنگام ناامنی برای کنترل راهها، دروازه‌ها را می‌بستند. دروازه برای حفظ امنیت داخلی شهر نیز سودمند بودند. در مواقع ضروری آنها را می‌بستند و از شهر در برابر هجوم راهزنان محافظت می‌کردند، و به سبب آنکه تنها راه ارتباطی شهر با خارج آن منحصر به دروازه‌ها بود، آنها همواره تحت کنترل و نظارت مأموران انتظامی بودند. | در گذشته مردم از لحاظ اجتماعی از حمله بیگانگان در امان نبودند، فضای ورودی خانه‌ها را به شکل ساده می‌ساختند که توجه دیگران به آن جلب نشود. این درها تنها چیزی بودند که در شهرها به چشم می‌خوردند و غریبه ای که برای اولین بار به یک شهر در ایران قدم می‌گذاشت راه را گم می‌کرد زیرا نمایی وجود نداشت. | دفاع کردن و امنیت برقرار کردن |
| کالبد شهر در طرف حصار، بارو و خندق قرار داشت و ورود به شهر از طریق دروازه‌هایی صورت می‌گرفت که در مواقع اضطراری بسته می‌شد و در مواقع عادی هم کاملاً تحت نظارت و کنترل بود. | در ورودی خانه ساده و بدون تجمعات ساخته می‌شد. |  |  |                               |

مأخذ: نگارنده به استناد از کتاب فضاهای ورودی در معماری سنتی ایران و فضاهای شهری در بافت‌های تاریخی ایران از حسین سلطان‌زاده، ۱۳۷۲

جدول شماره ۸: مقایسه بین کارکرد اقتصادی بودن بین ورودی یک بنا و شهر در گذشته

| روش پاسخگویی  |            | ورودی شهر   | ورودی خانه                       | کارکرد       |
|---|------------|---|----------------------------------|--------------|
| ورودی شهر   | ورودی خانه | در گذشته یکی از منابع مهم درآمد حکومت ها، مالیتهایی بود که از کالاهای وارداتی یا صادراتی دریافت می‌شد. این عوارض در کنار دروازه‌ها از بازرگانان و صاحبان کالا دریافت می‌شد، زیرا که دروازه‌ها تنها گذرگاه عبور کالا بودند. به همین منظور در کنار دروازه‌هایی که محل تردد کاروانهای جاری بود، کاروانسرا یا محلهایی برای بازرسی کالاها و دریافت عوارض احداث می‌کردند. | ورودی خانه کارکرد اقتصادی نداشت. | اقتصادی بودن |
| در کنار دروازه کاروانسرا یا محلهایی برای بازرسی کالاها و دریافت عوارض احداث می‌کردند. |            |   |                                  |              |

مأخذ: نگارنده به استناد از کتاب فضاهای ورودی در معماری سنتی ایران و فضاهای شهری در بافت‌های تاریخی ایران از حسین سلطان‌زاده، ۱۳۷۲

جدول شماره ۹: مقایسه بین کارکرد اجتماعی بودن بین ورودی یک بنا و شهر در گذشته

| روش پاسخگویی   |  | ورودی شهر   | ورودی خانه  | کارکرد       |
|--|--|---|---|--------------|
| ورودی شهر  | ورودی خانه   | رفت و آمد کاروانهای بازرگانی، مسافران در پیرامون دروازه اصلی شهر یک فضای اجتماعی پر تحرک پدید می‌آورد که موجب تشکیل بازار، کاروانسراها، میدان و برخی از فضاهای مهم شهری در پیرامون آنها می‌شد. بعضی از فعالیت‌های بازرگانی، تولیدی، اجتماعی و تفریحی در آن فضاها جریان می‌یافت. | در گذشته زنان در اوقاتی از روز، در جلوی ورودی خانه‌ها دور هم جمع می‌شدند و به گفت و گو می‌پرداختند. استقبال یا بدرقه مهمانان یکی از سنت‌های کهن این مرز و بوم است و مکان آن نیز اغلب در محدوده فضای ورودی بناها بوده است. | اجتماعی بودن |
| بازار، کاروانسراهای بزرگ، میدان و برخی از فضاهای مهم شهری در پیرامون دروازه قرار داشتند. | هشتی و دالان امکان دیدار، گفت و گو، توقف، انتظار و ورود را فراهم می‌کرد. سکوهای دو سوی پیشطاق، هنگام گفت و گو و هم هنگام انتظار و رفع خستگی، بدون کسب اجازه از صاحب خانه، استفاده می‌شد. |   |   |              |

مأخذ: نگارنده به استناد از کتاب فضاهای ورودی در معماری سنتی ایران و فضاهای شهری در بافت‌های تاریخی ایران از حسین سلطان‌زاده، ۱۳۷۲



## نتیجه گیری

ورودی مسکن قدیمی کاملاً از پیش طراحی شده بودند که هر جزء نقش و کارکرد مشخصی داشت و در یک کل به هم پیوسته فراتر از یک روزن و تیغه عمل کرده و یک فضا را شکل می دادند. امروزه دیدگاه مدرنیستی و عملکردگرایانه باعث تنزل مقام ورودی تا حد یک در سه یا چهار سانتی متری شده است. توجه بیش از حد طراحی به عملکرد فضا باعث شده مفصل ورودی، تمام امکانات فضایی اش را از دست بدهد و تبدیل به در ورودی شود. این در حالی است که این در باید دو دنیای متفاوت را به یکدیگر وصل کند. در پیامد همین قضیه امروزه با شهرهایی مواجه هستیم که از هر کجای آن می توان وارد شد، بدون آن که احساسی از رسیدن به جایی داشته باشیم. به طور کلی فضای ورودی شهرهای قدیم ایران همانند بناها، فضایی با ماهیت انعطاف پذیر بود که می توانست همانند یک مفصل خود را با ویژگی های هر دو فضایی

که به هم پیوند می یابند، منطبق سازد. ورودی شهرها در گذشته فضای آماده شدن برای آزمودن تجربه جدید بود. فضایی برای پیوند میان آن چه که گذشت و آن چه که در پیش روست. فضایی که شخص در آن می آزمود تا برای آزمودن تجربه های جدید آماده شود. در این پژوهش با بررسی ویژگی های ۲۰ نمونه ورودی مسکن قدیمی در دوره ها و سبک های مختلف (جدول شماره ۲ تا ۴)، سیاست های مرتبط برای طراحی و بازطراحی مبادی ورودی شهر ایرانی استخراج شد تا ورودی شهرها، نه فقط یک فضا که مکانی پذیرای فعل ورود با تمام آداب و ویژگی هایش باشد. در نتیجه، تمام این سیاست ها در جهت طراحی و بازطراحی فضای ورودی با تأکید بر جنبه های کالبدی-فضایی، ارتباطی و عملکردی در جهت معکوس نمودن فرایند افت شهری و رونق چند بعدی این بخش از شهر می تواند مورد استفاده قرار گیرد. این سیاست ها در جدول شماره ۱۰ جمع بندی شده اند.

جدول شماره ۱۰: سیاست های استخراج شده برای طراحی و بازطراحی مبادی ورودی شهر ایرانی

| ویژگی های عام ورودی مسکن قدیمی | ابعاد دینی و اصول طراحی   | نمودهای معنایی و ظاهری این ویژگی ها در طراحی مبادی ورودی  | نمونه تصاویر  |
|--------------------------------|---|---|---|
| عقب نشینی ورودی گذر            | نمایانگر اعتقاد مردم به عدم تجاوز به حقوق دیگران (اصل قلمرو)                        | <ul style="list-style-type: none"> <li>- پیش بینی عقب نشینی و فضای لازم مقابل کاربری هایی که نیاز به توقف طولانی مدت شهروندان در پیاده رو دارد.</li> <li>- جلوگیری از تداخل و تداوم فعالیت های بدنه در عرصه خیابان با ایجاد نقش جلوخان برای بدنه ها توسط مسیر</li> <li>- استفاده از پیش آمدگی یا عقب رفتگی بر ساختمان ها - می توان نفوذپذیری بصری را افزایش داد البته این اقدام نباید موجب ایجاد نقاط کور گردد.</li> <li>- ایجاد قلمرو مخصوص عابران پیاده و تأمین ایمنی پیاده در برابر سواره و ممانعت از ورود پیاده به مسیر حرکتی از طریق جداسازی باند سواره و پیاده با مرزهای کالبدی مشخص</li> <li>- ایجاد توقف گاه مناسب برای خودرو و ممانعت از پارک در حاشیه مسیر</li> <li>- احترام به حس مالکیت ساکنان در قلمرو واحد مسکونی خود</li> <li>- اتخاذ تدابیر طراحی برای جلوگیری از نفوذ افراد غیر محلی به درون بافت مسکونی بلافاصل محور</li> </ul> | <p>ورودی یک خانه قدیمی، شهرضا</p>  <p>مأخذ: <a href="http://www.shahreza.info">www.shahreza.info</a></p> |
| قرار گیری دو سکو               | ارزش گذاری به برقراری ارتباط با همسایگان اهمیت به بدرقه و پیشواز (اصل رفتار انسانی) | <ul style="list-style-type: none"> <li>- پیش بینی مکان مناسب برای رفع خستگی و کمپینگ مسافران</li> <li>- احترام به انسان به عنوان روح فضا</li> <li>- ایجاد فضاهای تفریحی و خدماتی - رفاهی متمرکز در ورودی</li> <li>- تقویت گره ها و قرارگاه های رفتاری در فضاهای ورود به شهر به طوری که فضایی پویا، انعطاف پذیر و دعوت کننده بوده و در فعالیت های روزمره شهر حضور یابد.</li> </ul>   | <p>ورودی یک خانه قدیمی، نائین</p>  <p>مأخذ: نگارنده</p>  |
| وجود هشتی                      | اهمیت به بدرقه و پیشواز توجه به محرمیت (اصل سلسله مراتب، اصل تباین)                 | <ul style="list-style-type: none"> <li>- سلسله مراتبی بودن ورود به شهر (توجه به سه حوزه مبادی ورودی)</li> <li>- ایجاد بستر فضایی مناسب برای رفتارهایی مثل مکث و حرکت در مبادی</li> <li>- ایجاد هوشیاری در رانندگان عبوری از طریق ایجاد تمایز در جداره ها در نزدیکی ورودی و خروجی شهر</li> <li>- انعطاف پذیری فضا، پیش بینی عرصه ها برای فعالیت های ویژه</li> <li>- مجتمع های دروازه ای باید برخوردار از انعطاف عملکردی باشند و امکان استفاده های چند منظوره از آنها فراهم گردد.</li> <li>- خدمات دروازه ای تا حد امکان به صورت مجتمع دیده شوند.</li> </ul>  | <p>هشتی در فضای ورودی، یزد</p>  <p>مأخذ: نگارنده</p>   |

| نمونه تصاویر  | نموده‌های معنایی و ظاهری این ویژگی‌ها در طراحی مبادی ورودی   | ابعاد دینی و اصول طراحی                                       | ویژگی‌های عام ورودی مساکن قدیمی                |
|---|--|---|--|
| <p>در ورودی، رشت</p>  <p>مأخذ: نگارنده</p>   | <ul style="list-style-type: none"> <li>- دیده شدن نشانه‌ها و شاخص‌های مهم شهر</li> <li>- تقویت حس نزدیک شدن به شهر از طریق مشاهده نشانه‌ها</li> <li>- شاخص کردن لحظه مواجهه با شهر با تأکید بر نشانه بصری</li> <li>- مسدود نشدن دید به طبیعت عناصر کالبدی و احجام</li> </ul>   | <p>توجه به حریمیت (اصل تمرکز، اصل اتصال)</p>                  | <p>در ورودی کنترل کننده ارتباط داخل و خارج</p> |
| <p>ورودی سنتی خانه‌ای در عودلاجان تهران</p>  <p>مأخذ: رمضان جماعت و نیستانی، ۱۳۸۹: ۶۸</p> | <ul style="list-style-type: none"> <li>- تمایز بین دو فضا و انتقال افراد از یک فضا به فضای دیگر با تانی به طوری که خروج و ورود به فضای دیگر برای ناظر قابل درک باشد.</li> <li>- قرار دادن نشانه‌های بصری در نقاط عطف ورودی</li> <li>- رعایت سلسله مراتب ورود به شهر</li> <li>- تغییر سیمای مناظر از محیط طبیعی به مصنوع و القای حس تغییر و گذر</li> </ul>  | <p>توجه به بعد مردم‌واری (اصل سلسله مراتب)</p>                | <p>اختلاف سطح بین آستانه در و گذر</p>          |
| <p>ورودی یک خانه قدیمی</p>  <p>مأخذ: نگارنده</p>   | <ul style="list-style-type: none"> <li>- توجه به گروه‌های مختلف اجتماعی حاضر در فضا به ویژه گروه‌های آسیب پذیر</li> <li>- احترام به انسان به عنوان روح فضا</li> </ul>  | <p>توجه به حریمیت (اصل رفتار انسانی)</p>                      | <p>تمییز جنسیت</p>                             |
| <p>دیاگرام خانه مرتاض، یزد</p>  <p>مأخذ: نگارنده</p>                                     | <ul style="list-style-type: none"> <li>- توجه به سه حوزه ورود روانی، بصری و فیزیکی در طراحی ورودی</li> <li>- توجه به سلسله مراتبی بودن ورود به شهر و در کنار آن ایجاد فضایی به منظور دیده شدن و حتی دیده نشدن</li> <li>- ایجاد دسترسی مناسب از ورودی به نقاط مهم شهر</li> <li>- ظهور تدریجی و گاه به گاه سیلوئت شهر و نشانه‌های شاخص آن ضمن حرکت در هر حوزه</li> <li>- طراحی عناصر بینابین، حد واسط کالبد مصنوع و محیط طبیعی شهری صورت بگیرد. این فضای حد واسط باید دارای سلسله مراتب تدریجی در داخل شهر باشد و امکان قرانت‌های متفاوت از طرح به مثابه یک متن وجود داشته باشد.</li> <li>- پروفیل عرضی مبادی ورودی می‌تواند در بخش‌های مختلف مبادی ورودی (سکانس‌های مختلف) تغییر یابد.</li> <li>- تبدیل تدریجی عرصه ورودی شهر به ساختار درونی شهر، از طریق تداوم فعالیت‌ها، عناصر کالبدی، ریتم، کفسازی و میلمان شهری و مانند آن و انعکاسی از مظاهر و عناصر ساختاری شهر در محدوده ورودی صورت گیرد.</li> <li>- تقسیم طول مسیر به قطعات مختلف، به منظور تنوع و به وجود آمدن فضاهای متفاوت از یکدیگر (تعریف قلمرو فضایی) صورت بگیرد.</li> </ul> | <p>توجه به حریمیت (اصل قلمرو، اصل اتصال، اصل سلسله مراتب)</p> | <p>سلسله مراتبی بودن ورود به خانه</p>          |

| نمونه تصاویر   | نمودهای معنایی و ظاهری این ویژگی‌ها در طراحی مبادی ورودی   | ابعاد دینی و اصول طراحی   | ویژگی‌های عام ورودی مسکن قدیمی  |
|--|--|---|---|
| <p>دید از حیاط به دالان ورودی، خانه رسولیان، یزد</p>  <p>مأخذ: نگارنده</p>  | <p>- مبادی ورودی شهر در عین حال که نفوذپذیری بصری دارد و خواناست اما حس کنجکاوی افراد را باید برانگیزد.<br/>                     هدایت دید به سمت عناصر شاخص و نشانه‌ها در فضای عمومی<br/>                     - تمرکز دید روی عناصر شاخص شهر در هر سکانس<br/>                     امتداد دید هر بخش از مسیر به یک عنصر منتهی شود.</p>   | <p>توجه به حرمت (اصل سلسله مراتب، اصل تمرکز)</p>  | <p>با باز شدن در دید مستقیم به فضای خصوصی وجود ندارد.</p>                 |
| <p>فضای ورودی، محله چاله میدان تهران</p>  <p>مأخذ: رمضان جماعت و نیستانی، ۱۳۸۹: ۶۸</p>   | <p>- ایجاد تنوع و حس کنجکاوی در ناظر<br/>                     - تغییر تدریجی نورپردازی جاده به سمت نورپردازی درون شهر<br/>                     - رعایت سلسله مراتب در نورپردازی با نزدیک شدن به شهر<br/>                     - ایجاد سکانس‌های بصری به وسیله نور در امتداد مسیر</p>  | <p>توجه به حرمت (اصل سلسله مراتب)</p>   | <p>سلسله مراتب ورود با کاهش روشنایی نسبت به گذر و افزایش مرحله ای نور</p> |
| <p>ورودی خانه عباسیان، کاشان</p>  <p>مأخذ: <a href="http://www.anobanini.ir/travel/fa/ esfahan/1386/03/post_35.php">http://www.anobanini.ir/travel/</a><br/>(fa/ esfahan/1386/03/post_35.php)</p> | <p>- طراحی جزئیات بدنه با توجه به مسیر عبور پیاده<br/>                     - توجه به تناسب مقیاس‌ها در ساخت عناصر و احجام مصنوع<br/>                     - طراحی مبادی ورودی به صورت فضایی برای تصمیم‌گیری و متناسب با سرعت حرکت و میدان دید سواره و پیاده باشد.<br/>                     - حفظ محصوریت در امتداد حرکت از طریق پوشش گیاهی، توده گذاری لایه اول و...<br/>                     - محصوریت راه در قلمروهای مختلف برای ایجاد فضاهای متباین تغییر کند.</p>   | <p>توجه به بعد مردم واری به صورتی که انسان احساس حقارت نکند (اصل تناسب، اصل تباین).</p> | <p>وجود سقف در فضای ورودی</p>   |
| <p>ورودی خانه بروجردی ها، کاشان</p>  <p>مأخذ: <a href="http://www.arianica.com/taxonomy/term/4397/all?page=12">http://www.arianica.com/taxonomy/term/4397/all?page=12</a></p>                     | <p>- به دلیل سرعت بالای حرکت مبادی ورودی شهر باید حالتی گشوده و باز داشته باشد تا عرصه بیشتری در اختیار سواره قرار گیرد و در سرعت بالا مجال ادراک ورود به شهر را داشته باشد.<br/>                     - حفظ و تقویت عناصر طبیعی و چشم‌اندازهای اصلی در امتداد محور<br/>                     - بسته نشدن دید توسط عناصر کالبدی و احجام<br/>                     - طول متناسب با عرض به نحوی که نقطه‌گریز منطبق با عناصر نشانه‌های شاخص شهری باشد.<br/>                     - استفاده از عناصر درشت دانه در اطراف مسیر</p> | <p>دعوت‌کنندگی (اصل تمرکز، اصل تناسب)</p>   | <p>از لحاظ شکلی و حجمی، دارای حالتی گشوده، باز هستند.</p>                 |

| نمونه تصاویر   | نموده‌های معنایی و ظاهری این ویژگی‌ها در طراحی مبادی ورودی   | ابعاد دینی و اصول طراحی   | ویژگی‌های عام ورودی مساکن قدیمی                                       |
|--|--|---|---|
| <p>یک کوچه در بافت تاریخی، یزد</p>  <p>مأخذ: نگارنده</p>  | <p>- ایجاد ریتم مطلوب در بدنه<br/>- سادگی اجسام، بدنه‌ها و جزئیات آن‌ها به نحوی که قابل ادراک برای همه نظام‌های حرکتی موجود در محور باشند.<br/>- عدم استفاده از عناصر دکوراتیو و پیچیده در مبلمان<br/>- استفاده از مصالح یکسان و یکنواخت در طراحی مسیر<br/>- همخوانی سیمای مناظر طبیعی و مصنوع دست ساخت<br/>- کشف و برجسته نمودن عناصر نمادین و نشانه ای<br/>- استفاده از عناصر دارای ویژگی‌های خاص و یا نمادین جهت متمایز کردن ورودی<br/>- ریز شدن و تدقیق جزئیات بدنه‌ها ضمن نزدیک شدن به شهر<br/>- جلوگیری از بروز محرک‌های غیر قابل پیش‌بینی<br/>- تقارن نسبی در جداره‌های طرفین<br/>- توجه به کیفیت معماری شهری<br/>- از تکرار عناصر مشترک برای ایجاد وحدت بصری و کاهش اغتشاشات بصری استفاده شود.<br/>- پیوستگی و انسجام در توده‌های ساختمانی و فضاهای سبز در طول مسیر ورودی وجود داشته باشد.</p> | <p>توجه به حریمیت (درجه اهمیت به باطن در اسلام در مقابل توجه به ظاهر، تأکید بیشتر بر ابعاد درونی و معنوی در مقایسه با ابعاد بیرونی و مادی) (اصل تمرکز، اصل وحدت، اصل سادگی)</p> | <p>یکسانی نمای خانه‌ها توجه را بیش از هر چیز به ورودی جلب می‌کند.</p> |
| <p>کوچه در بافت تاریخی یزد</p>  <p>مأخذ: نگارنده</p>   | <p>- توجه به جزئیات متنوع و قابل ادراک برای ناظر در نماها<br/>- ایجاد جذابیت بصری در نقاط عطف از طریق تأکید بر عناصر شاخص<br/>- جذاب کردن لحظه ورود برای سواره و پیاده<br/>- ریز شدن و تدقیق جزئیات بدنه‌ها ضمن نزدیک شدن به شهر<br/>- توجه به اجزا و کل به صورت همزمان در ساختمان‌های هم جوار قابل رؤیت در لبه<br/>- تقارن نسبی و تعادل بصری پوشش گیاهی و عناصر انسان ساخت در جداره‌های طرفین مسیر وجود داشته باشد.</p>   | <p>مهمان‌نوازی (اصل تمرکز، اصل وحدت)</p>  | <p>ترتیبات سر در خانه در میان دیوارهای ساده اطراف</p>                 |
| <p>دیاگرام خانه رسولیان، یزد</p>  <p>مأخذ: نگارنده</p>  | <p>- مبادی ورودی شهر در عین حال که نفوذپذیری بصری دارد و خواناست اما حس کنجکاو افراد را باید برانگیزد.<br/>- کنترل سرعت سواره در باند تندرو و جلوگیری از سرعت گرفتن خودروها با استفاده از قوس‌ها با شعاع بزرگ<br/>- امکان شناسایی هندسه حاکم بر کل محور برای سواره<br/>- ایجاد سکانس‌های مشخص در جاده از طریق اجتناب از خطوط مستقیم و کسل‌کننده</p>  | <p>توجه به حریمیت (اصل فضاهای متباین، اصل سادگی)</p>  | <p>مسیر حرکت در امتداد محوری غیر مستقیم شکل می‌گرفت.</p>              |
|  <p>مأخذ: <a href="http://iranmemari.com/khane-burujerdiha">http://iranmemari.com/khane-burujerdiha</a></p> | <p>- کنترل حرکت در مبادی ورودی شهر<br/>- هدف اصلی در طراحی ورودی تسهیل حرکت سواره نیست.<br/>- توجه به طراحی این فضا به عنوان یک مفصل رابط، که موجب ورود یکباره افراد به شهر نشود به نحوی که فرصتی برای تغییر و همساز کردن رفتار با فضای جدید وجود داشته باشد.</p>  | <p>توجه به حریمیت (اصل اتصال)</p>   | <p>طولانی نمودن مسیر حرکت از بیرون به درون</p>                        |

| نمونه تصاویر   | نمودهای معنایی و ظاهری این ویژگی‌ها در طراحی مبادی ورودی   | ابعاد دینی و اصول طراحی  | ویژگی‌های عام ورودی مسکن قدیمی   |
|--|--|--|--|
| <p>ورودی خانه قدیمی</p>  <p>مأخذ: <a href="http://hamshahrionline.ir/de-tails/284165/Travel/irantraveling">http://hamshahrionline.ir/de-tails/284165/Travel/irantraveling</a></p> | <p>- تعامل میان سه حوزه ورود روانی، بصری و فیزیکی که در مجموع مبادی ورودی شهر (یک کل به هم پیوسته) را تشکیل می‌دهند.</p> <p>- در نظر گرفتن قرارگاه‌ها و مکان‌هایی برای شکل‌گیری تعاملات اجتماعی در مبادی ورودی</p> <p>- در نظر گرفتن امکانات کالبدی و کارکردی در مبادی ورودی برای حضور و فعالیت واردشوندگان در ساعات مختلف</p> <p>- طراحی مبادی ورودی به عنوان یک فضای شهری، نه یک تیغه</p>  | <p>ارزش‌گذاری به برقراری ارتباط با همسایگان (اصل وحدت، اصل کثرت، اصل رفتار انسانی)</p> | <p>وجود اجزایی که ورودی را از یک سطح به یک فضا تبدیل می‌کند.</p>         |
|  <p>مأخذ: عظیمی، ۱۳۹۰: ۱۲</p>  | <p>- باریک شدن تدریجی زاویه دید به وسیله پوشش گیاهی و ...</p> <p>- ترکیب تدریجی و تغییر از طبیعت به محیط مصنوع و برعکس</p> <p>- با نزدیک شدن به شهر از درصد فضا کاسته شده و به درصد توده افزوده شود.</p> <p>تا در حین حرکت پیوستگی احجام ساختمانی بیش‌تر شود.</p> <p>- با نزدیک شدن به شهر تراکم، بر و عمق توده‌ها بیشتر شود.</p> <p>- یکی از مهم‌ترین توقعاتی که از ورودی انتظار می‌رود تبدیل‌پذیری دو عرصه مجاور بهم است، از این رو ورودی باید در جایی مستقر گردد که یک حریم ختم و دیگری شروع شود.</p> <p>- ورودی باید به صورت یک فیلتر یک طرفه عمل نماید بدین صورت که ورود از عرصه خصوصی به عمومی آسان‌تر از جهت معکوس آن باشد.</p> | <p>توجه به حریمیت (اصل تباین، اصل ترکیب)</p>   | <p>با حرکت از بیرون به داخل، از عمومی بودن فضا کاسته می‌شود و بر عکس</p> |

### فهرست منابع و مراجع

- دوستی مطلق، پیوند (۱۳۸۸)، «بررسی تاریخچه ورودی»، مجله آرمانشهر، شماره ۲.
- رمضان جماعت، مینا و نیستانی، جواد (۱۳۸۱)، «جلوه‌های سنت و تجدد در فضاهای ورودی خانه‌های تهران دوره قاجار»، نشریه هنرهای زیبا، شماره ۴۴.
- رضائی، علی اکبر (۱۳۹۲)، مبادی ورودی شهر، حلقه گم شده بافت شهری، سازمان نظام مهندسی ساختمان خراسان شمالی، انتشارات اول و آخر، تهران.
- سلطان زاده، حسین (الف ۱۳۷۲)، فضاهای ورودی در معماری سنتی ایران، شرکت توسعه فضاهای فرهنگی، دفتر پژوهش‌های فرهنگی، تهران.
- سلطان زاده، حسین (ب ۱۳۷۲)، فضاهای شهری در بافت‌های تاریخی ایران، شرکت توسعه فضاهای فرهنگی، دفتر پژوهش‌های فرهنگی، تهران.
- شالین، کلود (۱۳۷۲)، دینامیک شهری یا پویایی شهرها، ترجمه اصغر نظریان، آستان قدس رضوی معاونت فرهنگی، مشهد.
- شعله، مهسا (۱۳۸۵)، «دروازه‌های قدیم در خاطره جمعی شهر معاصر ریشه‌یابی رشته‌های خاطره‌ای»، نشریه هنرهای زیبا، شماره ۲۷.

- ابلقی، علیرضا و پورجوهری، امیر حسین (۱۳۸۵)، «مبادی ورودی شهرها و تدوین اصول و معیارهای ساماندهی برای بازایی یک فضای شهری فراموش شده»، مجله آبادی، سال شانزدهم، شماره ۵۳، مرکز مطالعاتی و تحقیقاتی شهرسازی و معماری.
- افندی‌زاده، شهریار و گلشن‌خواص، رضا (۱۳۸۵)، «طراحی مدل ایمنی مبادی ورودی شهرها»، پژوهش‌نامه حمل و نقل، سال سوم، شماره ۴.
- بحرینی، سیدحسین و علی‌طالب بابلی، ناهید (۱۳۸۲)، «تدوین اصول و ضوابط طراحی محیط ورودی شهر»، مجله محیط‌شناسی، (ویژه نامه طراحی محیط)، شماره ۳۰، سال بیست و نهم، دانشگاه تهران.
- پاکزاد، جهان‌شاه (۱۳۸۶)، راهنمای طراحی فضاهای شهری در ایران، چاپ دوم، وزارت مسکن و شهرسازی، معاونت شهرسازی و معماری، تهران.
- حبیبی، محسن (۱۳۷۵)، از شار تا شهر، انتشارات دانشگاه تهران، تهران.
- خادمی، مسعود و رفیعی جوزم، رضا (۱۳۷۸)، «بررسی مؤلفه‌های کیفیت محیط در فضای ورودی شهرها»، نشریه آبادی، سال نوزدهم، شماره ۲۶، صفحات ۶۱-۶۲.

۱۴. عظیمی، نورالدین (۱۳۹۰)، **طراحی ورودی‌های اصلی شهر رشت**، گروه پژوهشی آمایش سرزمین، دانشگاه گیلان، رشت.
۱۵. کالن، گوردن (۱۳۷۷)، **گزیده منظر شهری**، ترجمه منوچهر طبیبیان، انتشارات دانشگاه تهران.
۱۶. مهندسین مشاور آرمانشهر (۱۳۸۳)، **ساماندهی ورودی‌های شهر قزوین با تکیه بر طراحی شهری ورودی**، مطالعات پایه، شهرداری قزوین.
۱۷. مهندسین مشاور، آرمانشهر (۱۳۸۷)، **ساماندهی محور مبدأ ورودی غربی تهران - کرج**، سازمان مشاور فنی مهندسی شهر تهران.

18. Dixon, K. Karen and Wolf, L.Kathlee (2007), Benefits and Risks of Urban Roadside Landscape : Finding a livable, Balanced Response, Third Urban Street Symposium, Seattle, Washington.
19. Smith, Peter, (1977), The syntax of cities, Hutchinson, London.
20. <http://www.shahreza.info/?p=3065>
21. [http://www.anobanini.ir/travel/fa/esfahan/1386/03/post\\_35.php](http://www.anobanini.ir/travel/fa/esfahan/1386/03/post_35.php)
22. <http://iranmemari.com/khane-burujerdiha/>
23. <http://hamshahrionline.ir/details/284165/Travel/irantraveling>
24. <http://www.arianica.com/taxonomy/term/4397/all?page=12>

Archive of SID