

## بازخوانی سازمان فضایی خانه بر اساس متون اسلامی به روش EBS و تطبیق آن با اولویت‌های روابط فضایی از دیدگاه الکساندر و لنگ\*

راضیه لیب‌زاده<sup>۱\*\*</sup>، عبدالحمید نقره‌کار<sup>۲</sup>، مهدی حمزه‌نژاد<sup>۳</sup>، محمدعلی خان محمدی<sup>۴</sup>

<sup>۱</sup> استادیار دانشگاه آزاد اسلامی واحد علوم و تحقیقات تهران  
<sup>۲</sup> دانشیار دانشکده معماری دانشگاه علم و صنعت ایران  
<sup>۳</sup> استادیار دانشکده معماری دانشگاه علم و صنعت ایران  
<sup>۴</sup> استادیار دانشکده معماری دانشگاه علم و صنعت ایران

تاریخ پذیرش: ۹۴/۱۲/۰۷

تاریخ دریافت: ۹۴/۰۸/۱۰

### چکیده

پژوهش حاضر در جست‌وجوی چگونگی تأثیرگذاری روابط خانواده در اسلام بر روابط میان عرصه‌های عمومی، نیمه عمومی و خصوصی و استقرار فضاها درونی خانه و تطبیق آن‌ها با نظریه‌های رایج در تبیین این روابط فضایی است. از آن‌جا که غالب نظام طراحی و آموزش آن در کشور ما امروزه تحت تأثیر نظریه‌های طراحی رایج جهان پیش می‌رود. هدف این تحقیق بررسی تطبیقی دو نمونه از مهم‌ترین این نظریه‌ها با آموزه‌های اسلامی به منظور شناسایی میزان تطابق آن‌ها با فرهنگ دینی و اعتقادی جامعه ما و به تبع ارتقای طراحی خانه است. برای پاسخ‌گویی به مسأله فوق، روابط خانوادگی توصیف شده در متون اسلامی بررسی و سازمان فضایی مؤثر بر آن به روش استدلال منطقی تنظیم و با پرسش از خبرگان طراحی خانه افزایش اعتبار یافته‌های حاصل از بررسی‌های استدلالی صورت گرفته است. سپس مدل ارزش‌های طراحی سازمان فضایی خانه مبتنی بر مؤلفه‌های روابط خانوادگی، و بر اساس مدل سنجش رابطه محیط-رفتار را با پورت ارائه شده است. نظریه‌های کریستوفر الکساندر و جان لنگ به عنوان نظریه‌های مطرح جهان در این حوزه بررسی، مدل‌سازی و اولویت‌های روابط فضایی از دیدگاه آن‌ها استخراج و با دیدگاه اسلامی به صورت تطبیقی بررسی شده است. روش تحقیق در این مرحله توصیفی-تحلیلی، استدلالی و تطبیقی است. بررسی‌های تطبیقی تفاوت‌های آشکاری را میان سازمان فضایی خانه اسلامی با الگوهای مطرح جهانی نشان می‌دهد. اگرچه نظریه‌های لنگ و الکساندر نیز به دلیل تفاوت در جهان بینی با یکدیگر تطابق ندارند، بیش‌ترین تمایزات دیدگاه لنگ با اسلام در عرصه نیمه عمومی و خصوصی و الکساندر با اسلام در عرصه عمومی و خصوصی است. عمده این تفاوت‌ها به دلیل ارزش‌های خانوادگی و اهداف فرهنگی متفاوتی است که در اسلام مد نظر است. تحقق روابط خانوادگی در اسلام نیازمند تحویل در سازمان فضایی خانه و تغییر در سبک زندگی است که می‌تواند تجلی ارزش‌های فرهنگی مد نظر اسلام را در جامعه به دنبال داشته باشد.

واژگان کلیدی: آموزه‌های اسلام، خانواده، مدل ارزش‌های طراحی، سازمان فضایی خانه.

## مقدمه

خانه به عنوان محفل اصلی خانواده نیازمند سازمان فضایی ویژه‌ای است. خانواده نظامی است با مجموعه‌ای از روابط درونی و بیرونی و خانه به عنوان محل سکونت آن نیازمند تفکیک فضاها به تناسب نوع فعالیت‌ها و روابط افراد خانواده درون آن است. بنابراین طراحی خانه به ویژه به لحاظ تفکیک فضاهای عمومی و خصوصی و نوع رابطه این فضاها با یکدیگر، بسیار حائز اهمیت است. شناخت سازمان فضایی خانه طبق مؤلفه‌های مورد نیاز روابط خانوادگی معرفی شده در اسلام موضوع مهمی است که بر شکل دهی به سبک زندگی و تحقق ارزش‌های فرهنگی متناسب با فرهنگ دینی جامعه ایران اثرگذار است.

تأثیر فرهنگ، جهان‌بینی و ارزش‌ها بر طراحی موضوعی است که تاکنون توسط محققان و طراحان بسیاری بررسی شده است. تعریف انسان و نیازهای او مبتنی بر نوع جهان‌بینی است. انسان و نیازهای او طبق نظر محققان، عامل اصلی در طراحی فضا و روابط میان آن است که چنان چه به درستی صورت گیرد می‌تواند در خلق محیط‌های «بهرتر» راهگشا باشد. طیف متنوع نیازهای انسان از نیاز به خلوت و قلمرویی تا تماس اجتماعی و تعامل با دیگران در روابط درونی افراد خانواده، طراحی خانه را به ویژه به لحاظ سازمان فضایی و نحوه استقرار فضاهای عمومی، نیمه عمومی و خصوصی درون خانه و در کنار یکدیگر بسیار حساس و قابل تأمل می‌سازد.

این مقاله بر آن است تا با ارائه مدل ارزش‌های طراحی (پروفیل) سازمان فضایی خانه بر اساس رویکرد اسلامی، منطبق با نیازهای روابط جمعی افراد خانواده در اسلام مبنایی برای طراحی روابط میان فضاهای اصلی درون خانه به دست دهد. بدین منظور لازم است تا مؤلفه‌های مورد نیاز روابط افراد خانواده شناسایی شوند. نظریه‌های رفتارشناسی محیطی الکساندر و لنگ به عنوان نمونه‌های مطرح در ادبیات جهانی این حوزه، برای شناسایی میزان تطابق نظریه‌های طراحی مطرح جهانی با دیدگاه اسلامی بررسی و موارد مرتبط با سازمان فضایی خانه از این میان به روش استدلالی استخراج شده و در قالب پروفیل‌های محیطی ترسیم شده‌اند. پرسش از چگونگی ایجاد حریم بصری، ارتباط بصری، دسترسی و سلسله مراتب میان عرصه‌بندی‌های عمومی تا خصوصی خانه (سازمان فضایی) برای ایجاد مؤلفه‌های مورد نیاز در روابط خانوادگی مبنای شکل‌گیری پروفیل‌ها (مدل ارزش‌های طراحی سازمان فضایی خانه) بوده است.

## بیان مسأله

فقدان مدل ارزش‌های طراحی، برگرفته از فرهنگ و اعتقادات جامعه معاصر ایران، برای طراحی فضاهای درونی خانه و روابط میان آن‌ها از یک سو و تحت تأثیر قرار گرفتن اولویت‌های روابط فضایی درونی خانه از ادبیات جهانی مطرح در این حوزه، از سوی دیگر سبب شده است مؤلفه‌های روابط خانوادگی از نظرگاه اندیشه

اسلامی، تحت الشعاع قرار گرفته و الگوهای جدید رفتاری در خانواده<sup>۲</sup> که چندان سنخیتی با الگوهای فرهنگ ایرانی- اسلامی ندارند، رخ دهد. این پژوهش به دنبال پاسخ به این پرسش‌ها است: مدل ارزش‌های طراحی برگرفته از روابط خانوادگی در اسلام، مؤثر بر روابط فضایی میان عرصه‌های عمومی، نیمه عمومی و خصوصی (سازمان فضا) در خانه چگونه است؟ مؤلفه‌های کالبدی حریم بصری، ارتباط بصری، دسترسی و سلسله مراتب، چگونه در روابط میان عرصه‌های خانه به کار گرفته شوند تا زمینه لازم برای تحقق روابط خانوادگی معرفی شده در اسلام فراهم شود؟ ادبیات جهانی مطرح در حوزه طراحی و اولویت‌های روابط فضایی بر اساس آن (به عنوان منابع مورد استفاده در طراحی و آموزش آن در کشور ایران) در خصوص سازمان فضایی خانه تا چه حد با مدل ارزش‌های طراحی مبتنی بر آموزه‌های اسلام تطابق دارند؟

## روش تحقیق

برای پاسخگویی به سؤالات فوق، پس از مرور ادبیات موضوع، روابط خانوادگی و مؤلفه‌های آن، در متون اسلامی به روش استدلال منطقی و تحلیل محتوا بررسی شده است. مدل ارزش‌های طراحی سازمان فضایی مؤثر بر روابط خانوادگی با بهره‌گیری از پروفیل‌های محیط-رفتار راپاپورت، به روش استدلالی و دلفی (اجماع خبرگان)- برای اعتباربخشی به نتایج حاصل از بررسی‌های استدلالی که از متون معتبر اسلامی استخراج شده- مدل‌سازی شده است. روش تحقیق توصیفی- تحلیلی و استدلال منطقی در مطالعات کتابخانه‌ای و دست‌یابی به نظریه‌های الکساندر و لنگ در مواجهه با موضوع سازمان فضایی خانه مؤثر بر روابط خانوادگی استفاده شده است. نظریه‌های کریستوفر الکساندر و جان لنگ به عنوان مباحث نظری مطرح در جهان در این حوزه به روش فوق بررسی و اولویت‌های روابط فضایی از دیدگاه آن‌ها استخراج و مدل‌سازی و با دیدگاه اسلامی به صورت تطبیقی بررسی شده است.

سازمان فضایی شامل محتوا، زبان و روش ارائه است. محتوای سازمان فضایی که شامل هنجارهای انسانی است در این مقاله از روابط خانوادگی در اسلام استخراج شده است. زبان، مربوط به هنجارهای فضایی است که در واقع نحوه ارتباط عرصه‌ها و کالبد فضا را شکل می‌دهد که به روش استدلالی و دلفی رمزگشایی گردید و روش ارائه بر مبنای پروفیل‌های محیط-رفتار راپاپورت (EBS) قرار گرفت (نمودار شماره ۱).



نمودار شماره ۱: اجزای سازمان فضایی (اقتباس از راپاپورت، ۱۳۹۱)

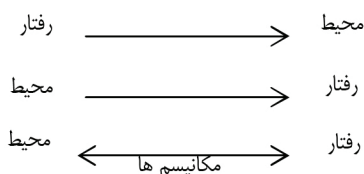
جدول شماره ۱: نمودار سازمان فضایی، روش تحقیق و بررسی تطبیقی سه دیدگاه الکساندر، لنگ و اسلام در لایه‌های محتوا، زبان و روش، پروفیل‌ها در لایه سه مدل‌سازی و بصورت تطبیقی در این نوشتار قیاس شده‌اند.

سازمان فضایی	روش تحقیق	جان لنگ	کریستوفر الکساندر	اسلام
لایه ۱: محتوا (هنجارهای انسانی)	تحلیل محتوا و استدلال منطقی	تعمیق معنایی از نموده‌های کالبدی	تعمیق معنایی از نموده‌های کالبدی	روابط خانوادگی از منابع دست اول اسلامی
لایه ۲: زبان فضایی (هنجارهای فضایی)	روش استدلالی (و دلفی در دیدگاه اسلامی)	استخراج نموده‌های کالبدی	استخراج نموده‌های کالبدی	استخراج نموده‌های کالبدی
لایه ۳: روش ارائه	EBS	مدل‌سازی پروفیل از دیدگاه لنگ	مدل‌سازی پروفیل از دیدگاه الکساندر	مدل‌سازی پروفیل از دیدگاه اسلامی

نظام طبقه بندی با اقتباس از راپاپورت

تطبیق مدل‌ها در لایه ۳

مستقیم می‌تواند به آن متصل شود و به‌ویژه پرداختن به فرهنگ در آن، رویکرد مفیدتری است<sup>۵</sup> (پیشین، ۴۲). بنا به نظر راپاپورت خانه بیش از آن که ساختاری کالبدی باشد نهادی است با عملکردی چند بُعدی متأثر از اجتماع، فرهنگ، آیین مذهبی، اقتصاد و شرایط محیطی، و از آن جا که ساخت «خانه» خود امری فرهنگی است، شکل و سازمان آن نیز، متأثر از فرهنگی است که خانه محصول آن است (Rapoport, 1969: 46). تحقیقات گیفورد<sup>۶</sup> نشان می‌دهد اغلب افراد ترجیح می‌دهند در خانه‌هایی زندگی کنند که مطابق فرهنگ گذشته آنان باشد. این به دلیل آن است که سکونتگاه‌هایی که تبلوری از فرهنگ می‌باشند مکمل الگوهای رفتاری آن فرهنگ هستند (Gifford, 1998: 85). سیستم‌هایی از فعالیت‌ها در سیستم‌هایی مشخص از استقرارها اتفاق می‌افتند، آن چه که در بعضی از استقرارها اتفاق می‌افتد یا نه بر آن چه که در دیگر سیستم‌ها اتفاق می‌افتد یا نه تأثیر می‌گذارد. درباره این چه چه رفتاری در استقرارهای متفاوت، مناسب یا نامناسب است با قوانین ارتباط تنگاتنگی دارد و چنین قوانینی بخشی از فرهنگ هستند. سازمان‌دهی فضا باید مطابق با مقتضیات و نیازهای هر فرهنگ و جهان‌بینی و ارزش‌های مبتنی بر آن‌ها صورت گیرد (راپاپورت، ۱۳۹۱: ۳۹). وی نمودار زیر را در اثرگذاری عوامل مختلف هم در تحلیل و هم در طراحی محیط‌ها ارائه می‌دهد (پیشین: ۱۴۲) (نمودار شماره ۳). ضخامت فلش‌ها، احتمال نسبی و سهولت کاربرد اجزای متنوع و نشانه‌های فرهنگ را برای تحلیل و طراحی نشان می‌دهد. آن چه که در این نمودار دیده می‌شود اثرگذاری مقدم فرهنگ و جهان‌بینی بر شکل‌گیری ارزش‌ها و به تبع سایر مراحل مؤثر بر محیط ساخته شده و سازمان‌دهی فضا است.

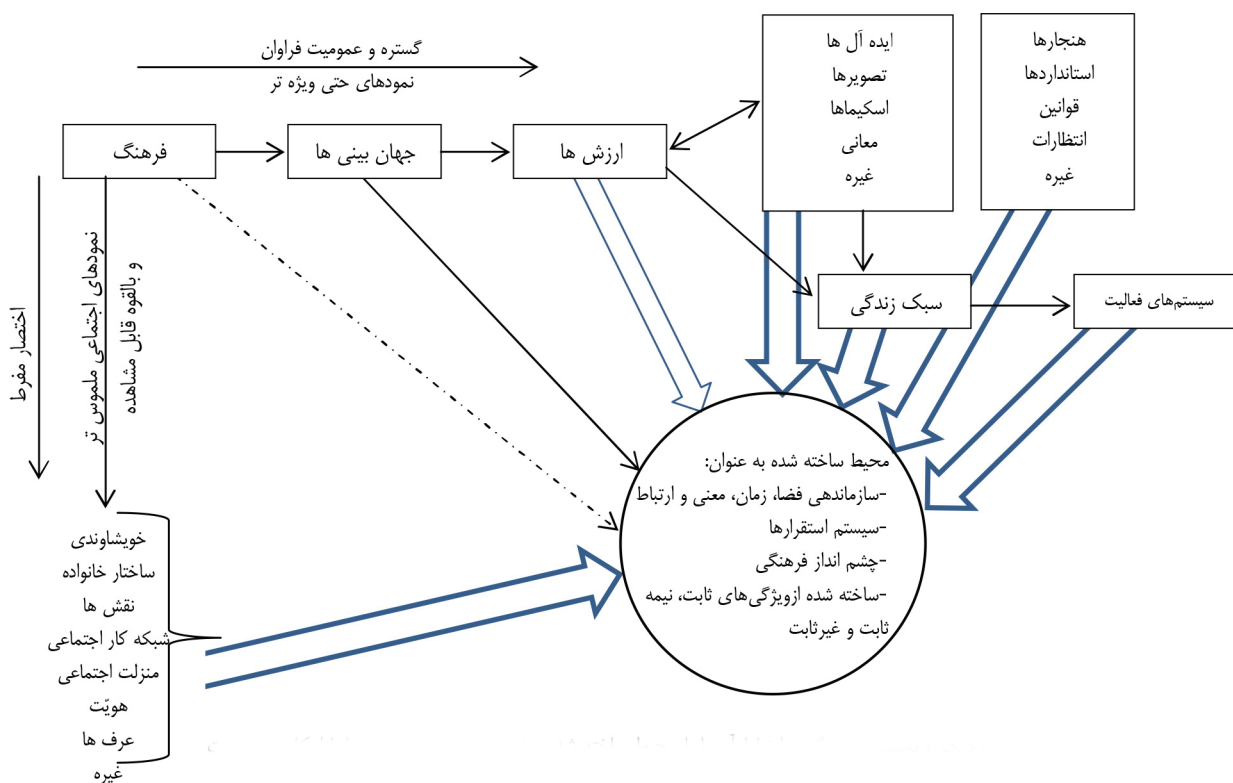


نمودار شماره ۳: انواع رابطه محیط-رفتار در EBS، مأخذ: راپاپورت، ۱۳۹۱

پروفیل سازمان فضایی خانه در دیدگاه اسلامی، محتوای خود را از مبانی اسلامی در خصوص روابط خانوادگی اخذ نموده است. زبان فضایی این پروفیل با استفاده از روش تحقیق استدلال منطقی از منابع دست اول اسلامی استخراج و در گام بعد به منظور اعتباربخشی به آن نتایج، روش دلفی استفاده شده است. در این مرحله از پنج نفر متخصص طراحی خانه خواسته شد تا به نتایج روابط فضایی عرصه‌های خانه در قالب پرسشنامه‌ای که بدین منظور تهیه و روایی و پایایی آن در چند مرحله تأیید شد امتیاز دهند؛ که در این مرحله با دریافت میانگین‌های بالای ۸۰ درصد پاسخ‌ها به روابط فضایی رمزگشایی شده، تأیید تخصصی بخش معماری به دست آمد<sup>۳</sup>. پروفیل سازمان فضایی دیدگاه الکساندر و لنگ، با توجه به وجود نموده‌های کالبدی در منابع موجود در لایه ۲ و تعمیق معنایی آن به لایه ۱، مدل‌سازی گردید. در واقع پس از استخراج هنجارهای فضایی در این دو دیدگاه، تعمیق معنایی در خصوص یافتن هنجارهای انسانی در مورد روابط خانوادگی صورت پذیرفت. بر اساس یافته‌های این دو بخش پروفیل‌های آن‌ها به روش EBS مدل‌سازی گردید. در انتهای نوشتار این مدل‌ها در لایه ۳ به صورت تطبیقی قیاس شده‌اند (جدول شماره ۱).

### پیشینه تحقیق

تأثیر متقابل محیط و رفتار (EBS)<sup>۴</sup> بر یکدیگر موضوع مطالعات بسیاری از محققان بوده است (لنگ، ۱۳۸۱؛ راپاپورت، ۱۳۹۱؛ فون مایس، ۱۳۸۶؛ الکساندر، ۱۳۸۷). بنا به نظر راپاپورت انسان‌شناسی تأثیر مهمی بر رابطه محیط-رفتار دارد و نقش فرهنگ به‌عنوان عامل مؤثر بر رفتار انسان بسیار مهم است. انواع رابطه محیط-رفتار (EBS) توسط وی در نمودار مقابل ارائه شده است (نمودار شماره ۲). بنا به نظر او فرهنگ نقش مهمی در هر سه حالت ارتباط محیط و رفتار ایفا می‌کند و لازم است ارتباط بین فرهنگ و محیط ساخته شده به‌همراه چارچوب EBS مطالعه شود. EBS به شدت میان‌رشته‌ای است و دانش‌های زیادی را باید شامل شود که از این میان انسان‌شناسی به طور



نمودار شماره ۳: تفکیک لایه‌های فرهنگ و ارتباط آن‌ها با محیط ساخته شده مثل خانه، ضخامت فلش‌ها با امکان و سهولت رابطه با اجزا مختلف مطابقت دارد، مأخذ: راپاپورت، ۱۳۹۱: ۱۴۲

نزدیکی، فرار، نادیده گرفتن و توجه نکردن و ... می‌داند و به این دلیل فضای ساخته شده به وسیله معماری از جمله خانه را تنها با توجه به فضایی ریاضی غیرقابل طراحی بر می‌شمارد: لازم است طرح فضایی به ترتیبی باشد که تمامی این ارتباطات اجتماعی-روانی تقویت شوند یا اینکه لاقابل مزاحمتی برای آن‌ها ایجاد نشود (گروتو، ۱۳۸۸: ۲۲۶). تحقیقات اخیر در انگلستان نشان می‌دهد نبود فضای کافی و روابط نادرست میان فضاها در خانه تأثیرات معناداری بر روابط خانوادگی دارد (Roberts-Hughes, 2011). الکساندر نظریه‌های طراحی خود را در دست‌نویسی به روش‌های طراحی با کیفیتی جاودانه و بی‌زمان مطرح می‌کند. نظر وی هم‌چنان محور توجه بسیاری از محققان حوزه طراحی محیط است (مهاجری، ۱۳۸۷: ۴۶). وی الگوهای طراحی خانه برای خانواده گسترده و هسته‌ای را در کتاب زبان الگو مطرح کرده است. بنا به نظر وی الگوها پاسخ‌گوی مشکلات طراحی خواهند بود و این در حالی است که هر طرح تنها یک بار می‌تواند یک راه حل را به کار برد (Alexander, 1977: 45). الگوهای الکساندر در طراحی خانه برای خانواده گسترده و هسته‌ای در پی ایجاد هر چه بیشتر تر ارتباطات میان اعضای خانواده است (الکساندر، ۱۳۸۷: ۴۸۵). نظریه رفتارشناسی لنگ (۱۳۸۱) که در ادامه بیشتر تر بدان پرداخته شده است، محور مطالعات مختلفی از جمله طرح خانه بوده است (عینی فر، ۱۳۸۲، ۱۳۸۶، ۱۳۷۹). غفوریان (۲۰۱۲) تحت تأثیر ویژگی‌های بیان شده در ادبیات لنگ، موضوع انعطاف‌پذیری را از نظر ایجاد ظرفیت‌های فضایی شامل عملکردهای چندگانه، توسعه،

ساختن «خانه» بدون حضور نظم و سازمان حاصل از کنایه‌های ماندنی و معمارانه بسیار دشوار است. از نظر مایس، خلق مکانی با هویت خصوصی مسئله‌ای است که نیاز به توجه جدی دارد چرا که برای قشر کثیری از مردم انبوهی از خانه‌های بی‌نام و نشان در حال ساخت و تولید است (فون مایس، ۱۳۸۶؛ ۱۶۷). کوپر مارکوس در مقاله «خانه، نماد خویشتن» با استفاده از نظریه‌های روان‌شناسی یونگ با نگاه ژرف‌تر در رابطه روان انسان با محیط به‌ویژه خانه، در عمق روان انسان و در تاریخ، به ریشه‌دار بودن مفهوم نمادین خانه در روان انسان اشاره می‌کند و می‌گوید طراحان باید به تأثیر طراحی خانه بر وضع روانی انسان‌ها توجه کنند. به نظر او در سطحی کم‌تر آگاهانه و در بیش‌تر اوقات، انسان خانه را انتخاب می‌کند که پشتیبان اصلی محیط داخلی اوست (مارکوس، ۱۳۸۲: ۴). گاستن باشلار<sup>۷</sup>، فیلسوف فرانسوی گفته است، درست همان‌گونه که خانه و غیرخانه تقسیم‌بندی اصلی فضای جغرافیایی است خویشتن و ناخویشتن هم تقسیم‌بندی فضای روح است. خانه هم فضا را محصور می‌کند (اندرون) و هم آن را پس می‌زند (بیرون خانه)؛ پس خانه دو جزء متفاوت و بسیار مهم دارد: درون و نما. خانه به زیبایی نشان می‌دهد که انسان چگونه به خود می‌نگرد: اندرونی صمیمی یا خویشتن که تنها بر دوستان صمیمی که به درون آن دعوت می‌شوند آشکار می‌گردد و نمای بیرونی که در معرض دید همگان قرار می‌گیرد (باشلار، ۱۳۹۱: ۱۲). گروتو ارتباطات فضایی بین افراد را سیستمی پیچیده از تمایل به

از دیدگاه اسلام مورد تأکید قرار گرفته است که می‌تواند در ساختاردهی به سازمان فضایی خانه مؤثر افتد تا بر این اساس محتوای پروفیل (مدل ارزش‌های) مورد نظر تدوین شود.<sup>۴</sup>

### روابط درونی خانواده

در مورد روابط درونی خانواده می‌توان سه دسته رابطه برشمرد: رابطه متقابل پدر و مادر و فرزندان، رابطه فرزندان با یکدیگر، و رابطه دو همسر.

**رابطه متقابل پدر و مادر و فرزندان:** در دین اسلام رابطه متقابل فرزندان و والدین بسیار تأکید شده و آثار روحی و روانی و برکات معنوی فراوانی بر آن مترتب شده است. قرآن کریم در مورد والدین چنین دستور می‌دهد: «و پروردگارت فرمان داده است: جز او را نپرستید و به پدر و مادر نیکی کنید. هرگاه یکی از آن دو یا هر دوی آن‌ها به پیری رسیدند کم‌ترین اهانتی به آن‌ها روا نداشته و بر آن‌ها فریاد مزین و گفتار سنجیده و لطیف و بزرگووارانه به آن‌ها بگو و بال‌های تواضع خویش را خاضعانه در برابر آنان فرود آر و بگو: پروردگارا، همان گونه که مرا در کودکی تربیت کردند، مشمول رحمتشان قرار ده» (اسراء: ۲۳ و ۲۴). در این آیه شریفه بر سخن گفتن بزرگووارانه با پدر و مادر تأکید شده است که نشان‌دهنده تأکید بر رابطه صحیح فرزندان با والدین است: و قُلْ لهما قولاً کریماً؛ با کلام تکریم‌آمیز و بزرگووارانه با والدین حرف بزن (اسراء: ۲۳). پیامبر اکرم (ص) در همین مورد فرموده است: «به نیکوکار به والدین‌اش گفته می‌شود: هر چه خواهی بکن که تو را به زودی خواهم بخشید و به عاق والدین گفته می‌شود: هر چه می‌خواهی بکن که تو را نخواهم بخشید» (رسولی محلاتی، ۱۳۸۴). از سوی دیگر رشد مطلوب و سالم فرزندان در تمام ابعاد مرهون ارتباط مؤثر و مطلوب والدین با فرزندان است. تحلیل‌های نظری و تجربی بسیاری به ارتباط مؤثر والدین با فرزندان اختصاص یافته است و برای آن اهمیت و ارزش خاصی قایل شده‌اند (جمعی از مولفان، ۱۳۸۲: ۱۳۷).

تعالیم اسلامی بر مسئولیت والدین در برابر فرزندان و تقدس و ارزش معنوی آن بسیار تأکید دارد و والدین را به محبت کردن و مسورد رحمت و لطف خویش قرار دادن فرزندان توصیه می‌کند.<sup>۵</sup> برخی از مهم‌ترین اصول موجود در رابطه متقابل والدین و فرزندان در اندیشه اسلامی که می‌تواند بر طراحی سازمان فضایی خانه مؤثر باشد به قرار زیر است:

**الف) مودت و رحمت:** مودت و رحمت در روابط و مناسبات خانوادگی نقشی اساسی دارد و هر چه این مهم عمیق‌تر و گسترده‌تر باشد زندگی خانوادگی از آرامش و لذت و توانایی و رشد بیش‌تری برخوردار خواهد بود (دلشاد تهرانی، ۱۳۸۸: ۶۴). رسول اکرم (ص) می‌فرماید: «نگاه فرزند به پدر و مادر از روی محبت بدیشان عبادت است» (محدث نوری، ۱۳۱۳ ه.ق: ۱۷۰). در جای دیگر فرمود: «وقتی مرد به همسر خود با محبت می‌نگرد

تفکیک و ... بررسی کرده است. برنامه‌ریزی برای مسکن بر اساس این ویژگی‌ها، قابلیت‌های روابط میان عرصه‌ها با توجه به عامل زمان و تأثیر آن بر رضایت‌مندی افراد خانواده از فضای کالبدی مورد نیاز را شکل می‌دهد. نیاز خانواده در اینجا کم و زیاد شدن افراد خانواده در خانه در طیف‌های زمانی مختلف و نیازهای کالبدی گوناگون به تناسب هر دوره است.

در پژوهش‌های بسیاری نیز به ویژگی‌های مسکن از دیدگاه اسلام پرداخته شده است (حائری، ۱۳۸۸؛ نقی زاده، ۱۳۷۹؛ زارع، ۱۳۹۰؛ سرتیپی پور، ۱۳۸۳؛ هاشمی طغراجردی، ۱۳۹۰؛ نصیری، ۱۳۸۸؛ بمانیان، ۱۳۹۰، ۱۳۸۹). نقی‌زاده (۱۳۷۹) در مقاله‌ای تحت عنوان «ویژگی‌های کیفی مسکن مطلوب برای مسکن و عوامل مربوط به مقوله سکونت» دو دسته ویژگی اصلی را مطرح نموده است: ویژگی‌های سلبی (که حذف یا عدم اجازة به ظهورشان ضروری است) و ویژگی‌های اثباتی (که مرئی داشتن آن توصیه می‌شود). وی بیان می‌دارد که ملحوظ داشتن ویژگی‌های اثباتی، ناخودآگاه منجر به حذف ویژگی‌های سلبی یا نامطلوب خواهد شد. از جمله دسته‌بندی‌هایی که او برای طراحی مسکن ارائه می‌نماید، شامل: ۱- صفات مسکن (مانند امنیت، ایمنی، خصوصیت، آرامش و امثال آن)، ۲- امکانات مسکن (ارتباط انسان با طبیعت، امکان مرتفع شدن نیازهای انسانی و امکان دسترسی به منابع تأمین‌کننده نیازها)، ۳- انتظارات از مسکن یا تأثیر مسکن بر مقولات اجتماعی (مانند ترجیح هویت جمعی به هویت فردی، احترام به حقوق دیگران، کمک به وحدت جامعه و ... می‌شود) (پیشین، ۹۰). تلاش برای کاربردی نمودن نتایج حاصل از مطالعات نظری بسیار ضروری است و بیان کیفیات به تنهایی نمی‌تواند منجر به ارتقای طرح خانه، تحقق ارزش‌های فرهنگ اسلامی و نمود روابط خانوادگی صحیح در خانه شود. پروفیل‌های مدل شده در این مقاله با ارائه سازمان فضایی خانه به دنبال کاربردی نمودن مطالعات کیفی در طراحی خانه و تلفیق سطوح معنا و کالبد است.

### مبانی نظری پژوهش

#### روابط خانوادگی در اسلام

ساختار خانواده<sup>۶</sup> از عوامل مهم طراحی داخل خانه است. در تعاریف، خانواده‌های هسته‌ای و گسترده از هم متمایز شده‌اند. در خانواده هسته‌ای-که در نوشتار حاضر مورد توجه است- روابط درونی متقابل بین زن و مرد و فرزندان مد نظر است. در یک دسته‌بندی می‌توان روابط اعضای خانواده را به دو دسته روابط درونی و بیرونی تقسیم نمود. منظور از روابط درونی در این مقاله، آن دسته از روابط معنوی است که رفتارهای بین اعضای خانواده را با یکدیگر شکل می‌دهد. منظور از روابط بیرونی نیز ارتباطات معنوی افراد خانواده، با دیگران در درون خانه از جمله مهمان و همسایه است. در اینجا آن دسته از روابط معنوی خانوادگی

و زن به شوهر خود با مهر می‌نگرد خداوند به دیده رحمت به آنان می‌نگرد» (السیوطی، ۱۴۰۱ ه. ق: ۳۰۲). مودت و رحمت بر زبان و گفتار، در سلوک و رفتار، و در کنش‌ها و واکنش‌ها اثرگذار است. از جلوه‌های مودت و رحمت در گفتار، ابراز علاقه و محبت زبانی و گفتگوی محبت‌آمیز است<sup>۱۱</sup>. جلوه‌های سلوکی و رفتاری مودت و رحمت نیز در استحکام روابط خانوادگی بسیار اثرگذار است. رفتار محبت‌آمیز زن و مرد به یکدیگر و نیز محبت و رحمت به کودکان<sup>۱۲</sup>.

**ب) رعایت حقوق متقابل در روابط خانوادگی:** رابطه زن و مرد و رابطه فرزندان با والدین در خانواده بر اساس حقوق متقابل تنظیم می‌شود. خدای متعال در قرآن کریم فرموده است: «زنان را بر مردان حقوقی شایسته است هم‌چنان که مردان را بر زنان حقوقی است» (بقره، ۲۸۸) رسول خدا (ص) فرموده است: «فرزند بر پدر و مادر حقوقی دارد، مانند حقوقی که پدر و مادر بر فرزند دارند» (المتقی الهندی، ۱۴۰۹ ه. ق، ۴۴۴، محمدی ری شهری، ۱۳۷۹؛ ۵۰۹). امیرمؤمنان علی (ع) فرمود: «خدای سبحان حقوق بندگان را بر حقوق خود مقدم داشته است. پس هر که حقوق بندگان را ادا کند، این امر به ادای حقوق خداوند منجر خواهد شد» (الواسطی، ۱۳۷۶ ش: ۲۲۳). خداوند متعال حقوق و تکالیف را متقابل نهاده و از همگان خواسته که خود را پایبند به رعایت آن کنند. «پس خدای سبحان برخی از حق‌های خود را برای بعض مردم واجب ساخت، و آن حق‌ها را برابر هم نهاده و واجب شدن حقی را مقابل گزاردن حقی گذاشت، و حقی بر کسی واجب نبود مگر حقی که برابر آن است گزارده شود» (سیدرضی، قرن چهارم هجری).

**حقوق فرزندان:** حقوق فرزندان بر والدین در چهار امر خلاصه می‌شود: امنیت، تربیت رفاهت، عدالت<sup>۱۳</sup>.

**امنیت:** خداوند در توجه دادن به نیازهای اولیّه انسان فرموده است: «اوست کسی که آنان را از نظر معیشت تأمین کرد و از ترس امان‌شان داد» (قریش، ۴). صادق (ع) نیز فرمود: سه چیز است که همه مردمان به آن نیاز دارند، امنیت، عدالت و فراوانی» (حرانی، ۱۹۷۴: ۳۱۹). رفاهت: پیامبر (ص) فرمود: «بی‌گمان خداوند برای یک خانواده فراوانی را دوست دارد» (السیوطی، ۱۴۰۱ ه. ق: ۲۸۸) و «تلاش کننده در راه رفاهت خانواده‌اش مانند مجاهد در راه خداست» (الکلبینی، ۱۳۸۸ ه. ق: ۸۸). عدالت: رسول خدا (ص) فرمود: «پروای الهی پیشه کنی و در میان فرزندان تان به عدالت رفتار نمایند، همان گونه که دوست دارید به شما نیکی کنند» (المتقی الهندی، ۱۴۰۹ ه. ق: ۴۴۵) و «حق فرزندان بر تو آن است که میان آنان به عدالت رفتار نمایی، هم‌چنان که حق تو بر فرزندان است که به تو نیکی نمایند» (پیشین). تربیت: مهم‌ترین حق فرزندان بر والدین حق تربیت است. پیامبر (ص) فرموده است: «حق فرزند بر پدرش این است که نام نیک بر او بگذارد و او را به نیکی تربیت کند» (الکلبینی، ۱۳۸۸ ه. ق: ۸: ۱۷۷) و «هیچ پدری چیزی بهتر از

تربیت نیک برای فرزندش به ارث نگذاشته است» (الهیثمی، ۱۴۰۲ ه. ق: ۱۰۵) در رساله حقوق امام سجاد (ع) در این باره آمده است: «و اما حق فرزندت بر تو این است که بدانی او از توس و در این جهان به نیک و بد خویش وابسته به توس و تو با تربیت خوب و راهنمایی او به راه پروردگارش و کمک به او در فرمانبری وی هم درباره خودت و هم در حق او مسئول هستی و بر اساس این مسئولیت پاداش می‌بری و کیفر می‌بینی. پس در کار فرزند چنان کسی عمل کن که کارش را در این دنیا به حسن بیاری و تو به سبب حسن رابطه فیما بین و سرپرستی خوبی که از او کرده‌ای و نتیجه الهی که از او گرفته‌ای نزد پروردگارت معذور باشی» (حرانی، ۱۹۷۴ میلادی: ۱۸۹).

**حقوق والدین:** حقوق والدین از مسائلی است که در قرآن کریم و روایات اسلامی<sup>۱۴</sup> بسیار بر آن تأکید شده است. در قرآن کریم آمده است: «و خدا را بپرستید و چیزی را با او شریک مگردانید، و به پدر و مادر احسان کنید» (نساء، ۳۶). «و چون از فرزندان اسرائیل پیمان محکم گرفتیم که جز خدا را نپرستید و به پدر و مادر احسان کنید» (بقره، ۸۳). کم‌ترین بی‌احترامی به پدر و مادر موجب خشم خداوند است و پروردگار عالمیان جز حرمت نهادن و تکریم نمودن والدین را روا نمی‌دارد: «و به انسان سفارش کردیم که به پدر و مادر خود نیکی کند» (عنکبوت، ۸).

**ج) تأمین نیازها:** اعضای هر خانواده نیازهای گوناگونی دارند که تأمین درست، معتدل و به موقع آن نیازها در تحقق روابط سالم و پر نشاط و رشددهنده نقش اساسی دارد. زن و مرد نیازهای مادی، عاطفی، روحی، امنیتی، جنسی و جز این‌ها دارند که شناخت این نیازها و تأمین آن‌ها در زندگی خانوادگی مهم است. فرزندان نیز نیازهای مختلفی دارند که شناخت آن نیازها و تأمین صحیح آن‌ها در رشد و سلامت آنان نقش محوری دارد. در نگاه رسول خدا (ص) بهترین اشخاص در زندگی خانوادگی کسانی هستند که نیازهای اعضای خانواده را دریابند و به درستی تأمین نمایند: «مردمان همگی خانواده خدایند، پس محبوب‌ترین مردمان نزد خداوند سودمندترین آنان برای خانواده‌اش است» (حرعاملی، بی تا: ۵۶۶). مودت و رحمت، حقوق متقابل، همکاری و... از نیازهای افراد خانواده در زمینه‌های مادی و معنوی هستند. از نیازهای فرزندان که به ویژه می‌تواند بر سازمان‌دهی و روابط فضایی خانه مؤثر باشد: محبت به فرزندان، بازی و همزبانی با فرزندان، احترام و تکریم آنان است<sup>۱۵</sup>.

**د) همکاری در امور خانه:** تعاون و همکاری در خانواده از مصادیق مهم و والای فرمان الهی به تعاون و همکاری در امور نیک و هر آن چیزی است که هر مجموعه انسانی را به سمت کمال و رشد می‌برد<sup>۱۶</sup>: «و در نیکوکاری و پرهیزگاری با یکدیگر همکاری کنید» (مائده، ۲).

#### رابطه فرزندان با یکدیگر

رابطه متقابل فرزندان با یکدیگر نیز موضوع مهمی است که

## روابط بیرونی خانواده

در این دسته‌بندی همان‌طور که اشاره شد ارتباط افراد خانواده با دیگران- مهمان و همسایه- مد نظر است؛ به گونه‌ای که طراحی معماری خانه در عین برآورده ساختن این رابطه درون خانه، مزاحمتی برای دیگر فعالیت‌های جاری در خانه نداشته باشد.

**رابطه با مهمان:** مهمان‌داری، سنت حسنه‌ای است که اسلام بر آن صحه گذاشته است و روایات بسیاری در فضیلت و آداب و رسوم مهمان‌داری و ثمرات دنیوی و اخروی آن نقل شده‌اند. رسول خدا (ص) فرمود: همانا مهمان با آمدنش روزی خود را از آسمان برای میزبان به همراه می‌آورد و هر گاه غذا خورد خدا به برکت آمدنش نزد آنان آن‌ها را می‌بخشد (الکلبینی، ۱۳۸۸ ه.ق: ۲۸۴). در جایی دیگر می‌فرماید: «امت من مادامی که به همدیگر مهر می‌ورزند و هدیه می‌دهند و امانت را به صاحبش برمی‌گردانند و از حرام می‌پرهیزند و مهمان را تکریم می‌کنند پیوسته در خیر (نیکی) اند» (ابوجعفر محمدبن علی بن الحسین، ۳۸۱ میلادی: ۲۹).

**رابطه با همسایگان:** تعامل، هم‌نشینی، و خوش رفتاری از اصول مورد تأکید اسلام در رابطه داشتن با همسایگان است (سیدرضی، قرن چهارم هجری). خداوند در قرآن کریم در برشماری مجموعه‌ای از حقوق اسلامی مسلمانان در قبال یکدیگر، نیکی به چند گروه از جمله همسایگان را به بندگانش سفارش می‌کند و می‌فرماید: «و به همسایه نزدیک و همسایه دور احسان کن» (نساء، ۳۶).

علی (ع) در آخرین وصیت‌های خود چنین می‌فرماید: «از خدا بترسید! از خدا بترسید! درباره همسایگان که همواره مورد سفارش پیامبرتان بوده‌اند. آن حضرت به قدری درباره آنان سفارش می‌کرد که گمان می‌بردیم برای ایشان میراثی قرار خواهد داد. گرمی داشتن و احترام همسایه نیز از سفارش‌های مهم اسلام است. رسول خدا (ص) در این باره می‌فرماید: احترام همسایه، مانند احترام مادر، بر انسان لازم است» (ری شهری، ۱۳۸۲: ۱۱۶ و ۲۷۴)».۸

بر این اساس، زمینه‌سازی برای حضور و تعامل با همسایگان و مهمانان در خانه، نیازمند رعایت برخی اصول در طراحی روابط میان فضاهای درونی خانه است که در عین ایجاد شرایط لازم برای ارتباط با همسایگان و مهمانان، محل دیگر روابط درونی افراد خانواده نگردد.

## سازمان فضایی خانه

سازمان فضایی خانه از رابطه میان عرصه‌های عمومی، نیمه عمومی و خصوصی تشکیل می‌شود. فضای عمومی و فضای خصوصی در رابطه تنگاتنگ با یکدیگرند؛ در عین این که هر یک از آن‌ها اصالت و اهمیت خود را حفظ می‌کنند (گروتر، ۱۳۸۸: ۲۲۴). واضح است که کارکرد واحد مسکونی یک ضرورت است، اما صرف کارکرد برای جلب خشنودی ساکنان واحد مسکونی کفایت نمی‌کند. برای آن که واحد مسکونی به صورت

سازمان فضایی خانه می‌تواند شرایط لازم را برای این ارتباطات فراهم سازد. فرزندان در خانواده و در روابط متقابل خود به تدریج آماده جامعه‌پذیری می‌شوند. آن‌ها از یکدیگر برخی الگوهای رفتاری چون وفاداری، حمایت، اختلاف، تسلط جویی و رقابت را می‌آموزند. مودت و رحمت، بازی و همزبانی، و احترام از مؤلفه‌های موجود در روابط میان فرزندان با یکدیگر از نظر اسلام است. فرزندان در خانواده و در روابط متقابل خود به تدریج آماده جامعه‌پذیری می‌شوند. آن‌ها از یکدیگر برخی الگوهای رفتاری چون وفاداری، حمایت، اختلاف، تسلط جویی و رقابت را می‌آموزند. در مواردی که خواهران و برادران از الگوهای رفتاری مناسب بهره‌مند بوده باشند، به افرادی قابل اعتماد و سرچشمه اتکای روحی همدیگر تبدیل می‌شوند، نوعی صمیمیت ویژه میان آن‌ها ایجاد می‌شود، همدیگر را محرم راز خود می‌دانند و با سهولت بیش تری مسائل خود را با یکدیگر در میان می‌گذارند. معماری خانه می‌تواند با ایجاد فضاهای گفت‌وگو در عین حفظ استقلال هر یک از فرزندان، اصلی‌ترین مکان برای شکل‌گیری این نوع روابط اثرگذار میان فرزندان باشد (بهشتی، ۱۳۸۵).

## رابطه دو همسر

قرآن کریم با انتساب «آرامش و سکون» به ازدواج، آن را هدف مستقیم ازدواج بیان می‌نماید: «خلق لکم من انفسکم ازواجاً لتسکنوا الیها...» (روم، ۲۱). بر طبق این معنا، هدف از ایجاد زوجیت با همسرانی از جنس خود، همانا «آرامش و سکون» است؛ ولی آن‌گاه که از مودت و رحمت به عنوان اهداف بعدی نام می‌برد، آن‌ها را در یک طرف ارتباطی می‌جوید و لذا با لفظ «بینکم» این هدف را بیان می‌کند. از این شکل بیان می‌توان به دست آورد که «آرامش و سکون» هدف مستقیم و «محبت و مودت» هدف غیر مستقیم ازدواج هستند و در یک شکل ارتباطی خاص، به نام خانواده تعقیب می‌شوند. پس «مودت و محبت» نیز از جمله اهداف ازدواج هستند که در قالب روابط خانوادگی (بینکم) قرار می‌گیرند. همان‌طور که در بخش تأمین نیازها گفته شد زن و مرد در زندگی خانوادگی نیازهای متنوعی دارند که خانه می‌تواند زمینه‌ساز تأمین نیازها باشد. زن و مرد در خانه لازم است احساس آزادی کنند، بتوانند به میل خود رفتار نمایند و احساس ناامنی نکنند، خود را اسیر و محصور ندانند و فضای خانه را بر خود بسته یا تنگ نبینند. زن و مرد و فرزندان به بودن لطیف و صمیمی با یکدیگر نیاز دارند و این که اوقاتی را با هم باشند و با یکدیگر به گفت‌وگو بپردازند و ارتباط کلامی و عاطفی و روحی داشته باشند. لازم است زن و مرد بخشی جدی از اوقات خود را با هم صرف کنند، صرف کردنی زنده، توأم با توجه و احترام و قدردانی از یکدیگر<sup>۹</sup> (دلشاد تهرانی، ۱۳۸۸: ۲۰۲). مودت و رحمت، رعایت حقوق متقابل زن و مرد، تأمین نیازها و ... از مؤلفه‌های میان روابط دو همسر به‌شمار می‌رود.

«خانه» درآید، بهره‌وران باید با آن پیوند برقرار کنند و بتوانند آن را با خویشتن، خواست‌ها، نیازها و آرزوهای خود تطبیق دهند(فون مایس، ۱۳۸۶: ۱۳۱).

برخی پژوهشگران برای تنظیم روابط میان فضاها، نظام‌های مختلفی ارائه کرده‌اند. اگرچه تجلی محتوا در کالبدها امری نسبی است، با این حال از آن جا که محتوا برای ظهور در کالبد نیازمند قالب و چارچوب است، بهره‌گیری از این نظام‌های معماری و مؤلفه‌های کالبدی ضروری است. در این نوشتار برای دستیابی به مؤلفه‌های کالبدی رابطه میان فضاها، مطالعات فون مایس(۱۳۸۶) درخصوص آستانه‌ها-که نقش رابط میان فضاها را ایفا می‌کنند-مورد توجه بوده است. نظام پیشنهادی مایس به‌عنوان قالب و چارچوبی برای دست‌یابی به مؤلفه‌های سازمان فضایی و مستقل از محتوا مورد استفاده قرار گرفته که البته با زمینه‌های معناگرایانه مورد نظر در این نوشتار و با دیدگاه‌های فرهنگی راپاپورت-که در مدل‌سازی استفاده شده-همانگی دارد. در این نوشتار مدل پردازش شده اسلامی، با مبنا قراردادن مکتب فکری اسلام، با استفاده از مدل کلی راپاپورت و جزئیات بیان شده برای کالبدها، توسط مایس، ایجاد شده است. مطالعات مایس نشان می‌دهد دو گونه رابطه میان فضا، با‌عنوان نفوذ و هم‌جواری را می‌توان شناسایی نمود. وی برای حدود و آستانه‌ها سه نقش اصلی کارکردی، حفاظتی و معنایی قائل شده است که از آن‌ها می‌توان برای دست‌یابی به شاخصه‌های کالبدی فضا در روابط میان فضاها بهره جست. نفوذ دو فضا در وجه حفاظتی و کارکردی با ارتباط بصری و دسترسی همراه است. هم‌جواری دو فضا در وجه کارکردی برای دسترسی، در وجه حفاظتی برای گزینش دید(حریم بصری یا ارتباط بصری) و در وجه معنایی، برای ایجاد سلسله مراتب به کار گرفته می‌شود(فون مایس، ۱۳۸۶: ۱۵۳)(نمودار شماره ۴).

نحوه ارتباط این شاخصه‌های کالبدی با مبانی به دست آمده از شالوده نظری تحقیق اساس سازمان فضایی خانه را در دیدگاه

اسلام شکل می‌دهد. این نوشتار سازمان فضایی خانه را در نحوه ارتباط فضاهای عمومی، نیمه‌عمومی و خصوصی جست‌وجو می‌کند. منظور از عرصه‌بندی‌های عمومی فضایی است که فعالیت‌های مشترک و جمعی افراد خانواده به‌منظور برقراری ارتباطات آن‌ها با یکدیگر و نیز با مهمانان و همسایگان رخ می‌دهد و عرصه‌های خصوصی محل خلوت افراد خانواده بوده و بدور از هرگونه اشراق و تداخل بدون حریم با عرصه‌های عمومی است. عرصه‌های عمومی در خانه را می‌توان در قالب دو گروه عرصه‌های عمومی و نیمه‌عمومی دسته‌بندی نمود. عرصه‌های عمومی شامل: ورودی، پذیرایی و ناهارخوری مهمان و عرصه‌های نیمه‌عمومی که اختصاص بیش‌تری به افراد خانواده دارد، مانند: نشیمن خانوادگی، نشیمن خصوصی و آشپزخانه و عرصه‌های خصوصی که در این نوشتار شامل اتاق خواب والدین و اتاق خواب‌های فرزندان است.

### مرور یافته‌ها

#### بازخوانی سازمان فضایی خانه بر اساس نیازهای روابط خانوادگی

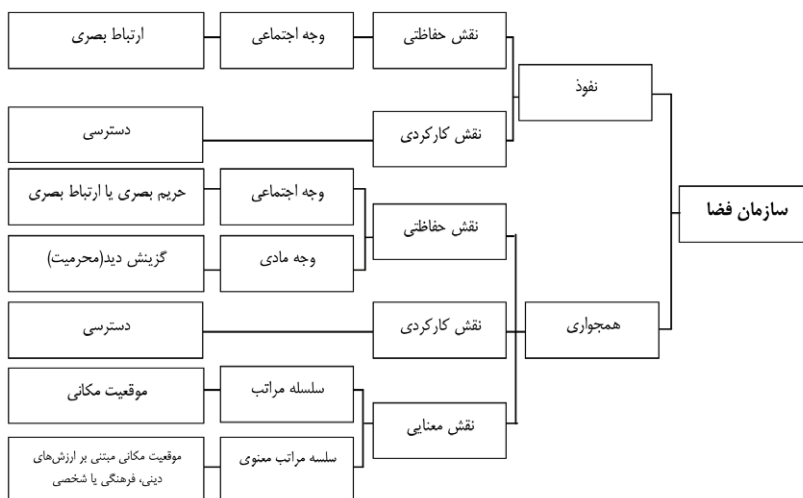
##### در اسلام

به‌منظور تحقق روابط خانوادگی به کارگیری مؤلفه‌های کالبدی حریم بصری، ارتباط بصری، دسترسی و سلسله مراتب میان عرصه‌های عمومی، نیمه‌عمومی و خصوصی با یکدیگر و نیز مابین فضاها هر یک از آن‌ها ضروری است. در جهت دریافت چگونگی روابط میان این عرصه‌ها در سازمان فضایی خانه، از روش استدلالی و پرسش از خبرگان طراحی خانه بهره گرفته شد.

##### ویژگی‌های کالبدی عرصه عمومی

بر طبق اصل حیا و عفت و شاخص احداث خانه با حداکثر پوشش‌گری، اجزای خانه نباید نسبت به یکدیگر اشراق و دید داشته باشند. این موضوع در آیات و روایات تعابیر متفاوتی دارد:

«ای اهل ایمان، هرگز به هیچ‌کس خانه مگر خانه‌های خودتان تا با صاحبش انس و اجازه ندارید وارد نشوید و (چون رخصت یافته و داخل شوید) به اهل آن خانه نخست سلام کنید که این (ورود با اجازه و تحیت، برای حسن معاشرت و ادب انسانیت) شما را بسی بهتر است، باشد که متذکر (شئون یکدیگر و حافظ آداب رفاقت) شوید»(نور، ۲۷). در روایتی از پیامبر اکرم(ص) نقل شده است که سه چیز نور دیدگان را از میان می‌برد که یکی از آن‌ها نظر کردن به داخل اتاق دیگران بدون اذن صاحب آن است(مجلسی، ۱۱۱۱ ه.ق: ۱۰۴). بنابراین



نمودار شماره ۴: سازمان فضا و انواع آن، اقتباس از پیر فون مایس، ۱۳۸۶



کنترل و نظارت والدین بر فرزندان خصوصاً فرزندان کوچک‌تر) بدین صورت محقق می‌شود.

### ویژگی‌های کالبدی عرصه خصوصی

جایگزینی اتاق والدین بعد از اتاق خواب فرزندان (ویژگی ۱۶) در نظام سلسله مراتبی و ایجاد حریم برای والدین که بویژه در قرآن کریم تأکید شده‌است (نور، ۵۸). لازمه این آیه و آیه پس از آن تفکیک اتاق خواب والدین از فرزندان است. ایجاد فضایی به عنوان نشیمن خصوصی بر تفکیک فضاها مؤثر بوده و در عین حال فضایی مناسب برای روابط خانوادگی بدون برهم زدن حریم افراد را در ساعات مختلف شبانه روز در عرصه خصوصی خانه فراهم می‌آورد. ایجاد نشیمن خصوصی و ارتباط بصری بین نشیمن خصوصی و نیمه‌عمومی (ویژگی ۱۴ و ۱۵)، در عین ایجاد امکان ارتباطات بیش‌تر افراد خانواده، ایجاد مؤلفه‌هایی هم‌چون افزایش مودت و رحمت در روابط خانوادگی، هم‌زمانی و محبت به فرزندان، امکان بازی با فرزندان کوچک‌تر، تأمین امنیت فرزندان و تأمین نیازهای مادی و معنوی در روابط خانوادگی مبتنی بر دیدگاه اسلام را تقویت می‌نماید.

پرسش از خبرگان و متخصصان طراحی خانه (روش دلفی)، به منظور اعتباردهی به نتایج حاصل از روش استدلالی صورت گرفت. نتایج این بررسی از توان اقناع‌کننده مناسبی در دست‌یابی به سازمان فضایی درون خانه از دیدگاه اسلام دلالت دارد. جدول زیر خلاصه‌ای از نتایج این مرحله از تحقیق را نشان می‌دهد (جدول شماره ۲).

بدین ترتیب پروفیل (مدل ارزش‌های اسلامی) طراحی سازمان فضایی خانه منطبق بر دیدگاه اسلامی به صورت ذیل ارائه شده (نمودار شماره ۵) ویژگی‌های مثبت ارزیابی شده از تأثیر سازمان فضایی خانه بر روابط خانوادگی گرفته شده است.

جدول شماره ۲: سازمان فضا در عرصه عمومی، نیمه عمومی و خصوصی، نتایج رفتاری حاصل از آن در روابط خانوادگی و میانگین پاسخ‌ها از حداکثر امتیاز پنج به عنوان بسازریاد، به هر مؤلفه با استفاده از روش دلفی

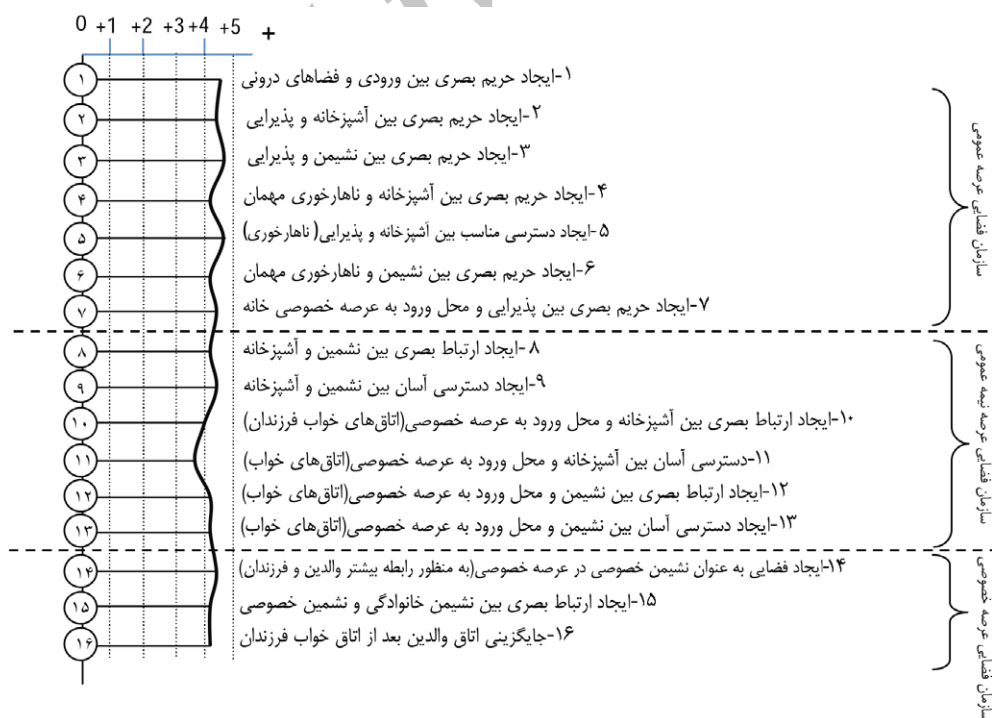
میانگین تأثیرگذاری مؤلفه‌های کالبدی بر مؤلفه‌های خانوادگی <sup>۲۱</sup>	مؤلفه روابط خانوادگی (نتایج رفتاری)	مؤلفه کالبدی
۴,۶	حفظ حریم افراد خانواده در هنگام ورود دیگران و ارتقای روابط خانوادگی	۱- ایجاد حریم بصری بین ورودی و فضاهای درونی خانه
۴,۴	//	۲- ایجاد حریم بصری بین آشپزخانه و پذیرایی
۴,۸	//	۳- ایجاد حریم بصری بین نشیمن و پذیرایی
۴,۴	حفظ حریم خانواده در هنگام حضور مهمان و تسهیل حضور او در خانه برای افراد خانواده	۴- ایجاد حریم بصری بین آشپزخانه و ناهارخوری مهمان
۴,۲	تسهیل در پذیرایی از مهمان	۵- ایجاد دسترسی مناسب بین آشپزخانه و پذیرایی (ناهارخوری)
۴,۲	حفظ حریم خانواده در هنگام حضور مهمان و تسهیل حضور او در خانه برای افراد خانواده	۶- ایجاد حریم بصری بین نشیمن و ناهارخوری مهمان
۴,۶	حفظ حریم خانواده در هنگام حضور مهمان و تسهیل حضور او در خانه برای افراد خانواده	۷- ایجاد حریم بصری بین پذیرایی و محل ورود به عرصه خصوصی خانه

ایجاد حریم بصری بین عرصه عمومی-که در بیش‌تر مواقع برای مهمان‌پذیری ایجاد می‌شود- با سایر بخش‌های خانه با تأکید دین اسلام بر ایجاد محرمت برای اهالی خانه مد نظر است. ممانعت از دید بین ورودی و فضاهای درونی خانه و هم‌چنین بین پذیرایی و فضاهای نیمه عمومی و خصوصی (ویژگی‌های ۱، ۲، ۳، ۴، ۶ و ۷ در پروفیل پیشنهادی) و ایجاد دسترسی آسان بین آشپزخانه و پذیرایی (ویژگی ۵) در اسلام پذیرفته است، زیرا اصل مهمان‌پذیر بودن خانه<sup>۱۹</sup> را با تسهیل شرایط تقویت می‌نماید، بدون آن که مزاحمتی برای اهالی خانه داشته باشد.

### ویژگی‌های کالبدی عرصه نیمه عمومی

در این بخش، ایجاد دید و رفع موانع ارتباط بصری مورد تأکید است. بیش‌ترین ارتباطات افراد خانواده در عرصه نیمه عمومی می‌تواند محقق شود، زیرا افراد خانواده در ساعات مختلف روز در این مکان‌ها حضور جمعی بیش‌تری دارند. ایجاد ارتباط بصری<sup>۲۰</sup> بین نشیمن و آشپزخانه مهم‌ترین فضاها در عرصه نیمه عمومی و خانوادگی به شمار می‌روند و نیز ایجاد دسترسی آسان بین نشیمن و آشپزخانه مثبت ارزیابی می‌شود. هم‌چنین ارتباط بصری از آشپزخانه و نشیمن به محل ورود به عرصه خصوصی خانه (که محل حضور فرزندان در اوقات مختلف است) و نیز دسترسی آسان بین این بخش‌ها (ویژگی‌های ۸، ۹، ۱۰، ۱۱، ۱۲ و ۱۳) موجب روابط هرچه بیش‌تر افراد خانواده گشته و مؤلفه‌هایی هم‌چون افزایش مودت و رحمت در روابط خانوادگی (رابطه متقابل پدر و مادر و فرزندان و رابطه فرزندان با یکدیگر)، احترام و نیکی به والدین، همکاری میان افراد خانواده، تربیت فرزندان، هم‌زمانی و محبت به فرزندان، تأمین امنیت فرزندان (امکان

مؤلفه کالبدی	مؤلفه روابط خانوادگی (نتایج رفتاری)	میانگین تأثیر گذاری مؤلفه های کالبدی بر مؤلفه های خانوادگی <sup>۲۱</sup>
عرصه نیمه عمومی	۸- ایجاد ارتباط بصری بین نشیمن و آشپزخانه	۴,۳
	۹- ایجاد دسترسی آسان بین نشیمن و آشپزخانه	۴,۴
	۱۰- ایجاد ارتباط بصری بین آشپزخانه و محل ورود به عرصه خصوصی (اتاق های خواب)	۴,۰۷
	۱۱- ایجاد دسترسی آسان بین آشپزخانه و محل ورود به عرصه خصوصی (اتاق های خواب)	۳,۸
	۱۲- ایجاد ارتباط بصری بین نشیمن و محل ورود به عرصه خصوصی (اتاق های خواب)	۴,۲۴
	۱۳- ایجاد دسترسی آسان بین نشیمن و محل ورود به عرصه خصوصی (اتاق های خواب)	۴,۱۶
	عرصه خصوصی	۱۴- ایجاد فضایی به عنوان نشیمن خصوصی در عرصه خصوصی
۱۵- ایجاد ارتباط بصری بین نشیمن خانوادگی و نشیمن خصوصی		۴,۳
۱۶- جایگزینی اتاق والدین بعد از اتاق خواب فرزندان در سلسله مراتب قرارگیری فضاها در عرصه خصوصی		۴,۱۵



نمودار شماره ۵: مدل ارزش های (پروفیل) طراحی سازمان فضایی خانه در دیدگاه اسلام، ویژگی های مثبت ارزیابی شده حاصل از بررسی دلفی در سازمان فضایی خانه به جهت تحقق روابط خانوادگی اسلامی، نمودار اصول معرفی شده را در سه دسته بندی عرصه های عمومی، نیمه عمومی و خصوصی نشان می دهد.

## سازمان فضایی خانه در دیدگاه لنگ و الکساندر و بررسی تطبیقی با دیدگاه اسلام

در این بخش از مقاله به بررسی پروفیل های طراحی سازمان فضایی خانه از دیدگاه نظریه پردازان معمار، لنگ و الکساندر<sup>۳</sup>، به عنوان نمونه ای بارز از زبان جهانی برای طراحی محیط پرداخته شده است. این بررسی می تواند امکان مقایسه تطبیقی دو نظریه رقیب امروزی را در خصوص روابط فضایی خانه نسبت به رویکرد اسلام، به عنوان فرهنگ اعتقادی جامعه، مؤثر بر سازمان فضایی خانه ایرانی به دست دهد.

### الف) نحوه سازمان دهی فضاها در عرصه عمومی

رابطه میان فضاهای عرصه عمومی با دیگر عرصه ها به ویژه به لحاظ ایجاد شرایط مناسب در خانه برای حضور مهمانان و دیگران به گونه ای که مزاحمتی برای روابط درونی افراد خانواده ایجاد نکند در دیدگاه اسلام اهمیت دارد. تعاریف متفاوت از روابط خانواده متأثر از جهان بینی در دو دیدگاه لنگ و الکساندر منجر به تفاوت هایی در سازمان فضایی این بخش از خانه می گردد.

بنا به نظر الکساندر ایجاد شرایط لازم در طراحی خانه برای حضور خانواده گسترده<sup>۳</sup> لازم است (الکساندر، ۱۳۸۷: ۴۶۹). برای این خانواده آشپزخانه، اتاق نشیمن و باغ عمومی ترین فضاهای خانه هستند که بزرگ ترین نقش را در پیوند دادن گروه ها ایفا می کنند. آشپزخانه ای بزرگ، درست در مرکز سایت پیشنهاد می شود؛ جایی که همه تمایل به ملاقات و دیدن همدیگر در پایان روز دارند (بیشین: ۴۷۲).

چنین به نظر می رسد الکساندر ایجاد ورودی مناسب به آشپزخانه و نشیمن را مد نظر دارد که مهمانان بتوانند به آسانی در آن حضور یابند. قلمروهای خصوصی در بخش های دیگری جانمایی می شوند. پس نیازی به پنهان کردن درون خانه از بخش ورودی در این دیدگاه وجود ندارد. در نظر گرفتن حریم های بصری در میان بخش های عمومی خانه یعنی پذیرایی و ورودی

با بخش هایی از جمله نشیمن و آشپزخانه که محل حضور افراد خانواده در ساعات مختلفی از روز و شب هستند در این دیدگاه ضرورتی ندارد. در عین حال الکساندر معتقد است خانه به لحاظ ابعاد فیزیکی، باید تعادلی از خصوصی بودن و عمومی بودن داشته باشد: قلمروهای خصوصی در مقابل فضاها و ساختارهای عمومی مستقر هستند (الکساندر، ۱۳۸۷: ۴۷۲). بنابراین ایجاد حریم بصری از بخش های عمومی به بخش های خصوصی را مثبت ارزیابی می نماید؛ به عنوان مثال حریم بصری بین پذیرایی و اتاق های خواب در این رویکرد تأیید شده است.

سازمان فضایی خانه مورد نظر لنگ را می توان بر پایه نظام های اجتماعی-کالبدی و مسائل طراحی که وی برای هرم نیازهای مازلو (۱۹۴۳) ارائه می دهد تاحدودی شناسایی نمود. جدول شماره ۳ مقایسه ای است بین نیازهای انسانی از دیدگاه مازلو، دسته بندی استیل<sup>۴</sup> (۱۹۷۳) از عملکردهای محیط ساخته شده و نظام محیط ساخته شده (لنگ، ۱۳۸۱: ۱۲۵). لنگ نیاز به خلوت و قلمروپایی را در نظام های اجتماعی-کالبدی مقدمه تحقق دیگر نیازهای انسان معرفی می نماید. شخصی سازی و داشتن قدرت انتخاب و کنترل بر روابط از دیگر نظام های اجتماعی-کالبدی معرفی شده توسط لنگ است. بنابراین ایجاد حریم بین عرصه های درونی خانه به گونه ای که افراد به دور از دید دیگران امکان انتخاب و کنترل بر روابط خود را داشته باشند مورد تأکید وی است. در این دیدگاه ایجاد حریم بصری بین بخش های عرصه عمومی از جمله ورودی و پذیرایی با دیگر بخش های درونی خانه تأکید می شود.

لنگ نیز خلوت را توانایی کنترل تعامل اجتماعی، حق انتخاب و امکان تعامل اجتماعی دلخواه فرد تعریف کرده است. این رویکرد در ارتباط میان فضاهای عرصه نیمه عمومی و خصوصی نیز قابل تسری است؛ چرا که در معرض ارتباط اجباری قرار گرفتن امکان کنترل و نظارت فرد را بر روابط خویش از بین می برد (لنگ، ۱۳۸۱).

جدول شماره ۳: نیازهای انسانی و نظام های اجتماعی-کالبدی مورد نیاز آن ها

نیاز	ویژگی های مورد نظر استیل	نظام های اجتماعی-کالبدی و مسائل طراحی
زیست شناختی	سرپناه و امنیت	سرپناه، دسترسی به خدمات
ایمنی	تماس اجتماعی	دسترسی به خدمات، خلوت، قلمروپایی، فضای قابل دفاع، جهت یابی
احساس تعلق	تماس اجتماعی	
هویت نمادین	دسترسی به خدمات، محیط های اجتماعی، زیبایی نمادین	
عزت نفس	رشد، لذت	شخصی سازی، زیبایی نمادین، کنترل
خودشکوفایی	رشد، لذت	انتخاب، دسترسی به امکانات رشد، کنترل
شناختی و زیاشناختی	رشد، لذت	دسترسی به امکانات رشد، زیبایی فرمی

ماخذ: لنگ، ۱۳۸۱: ۱۲۵

### ب) نحوه سازمان دهی فضاها در عرصه نیمه عمومی

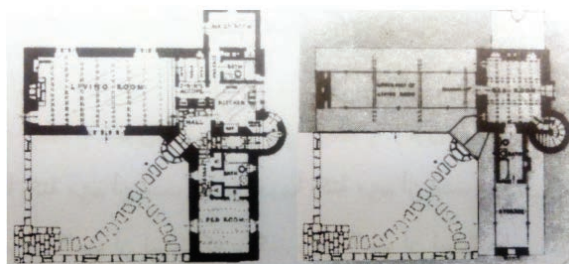
مطابق نظر الکساندر در خانه خانواده های کوچک، رابطه بین بزرگسالان و کودکان، حیاتی ترین رابطه است. به منظور برقراری

تعادل، خانه ای برای خانواده هسته ای نیاز به سه فضای جداگانه دارد. قلمرو یک زوج برای اختصاص به بزرگ ترها، قلمرو بچه ها و یک منطقه عمومی میان این دو که به هر دو مربوط می شود

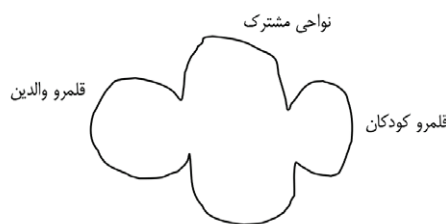
(نمودار شماره ۶). منطبقه عمومی جایی است که بچه‌ها و بزرگ‌ترها در آن سهم دارند؛ باهم غذاخوردن، کنار هم نشستن، بازی کردن و... (پیشین: ۴۷۶).

به رغم این که الکساندر به سازمان فضایی میان این سه قلمرو اشاره نکرده است می‌توان پاسخ برخی از سؤالات این بررسی را به روش استدلالی بر اساس دیدگاه‌های وی و نمونه‌هایی از پلان خانه که بدان‌ها اشاره می‌کند، بیان نمود. فعالیت‌های مشترک خانواده در عرصه میانی اتفاق می‌افتد. با مثالی که وی از یک نمونه تقسیمات مناسب سه بخشی پلان در کتاب خود آورده، ارتباط عرصه عمومی را با بخش کودکان بیش تر دانسته است (تصویر شماره ۱). در این دیدگاه ایجاد ارتباط بصری و دسترسی بین فضاهای عرصه نیمه عمومی با یکدیگر و با قلمرو کودکان مثبت ارزیابی می‌شود، اما جایگاه والدین به طور کامل از قلمرو کودکان جدا شده و روابط والدین با فرزندان محدود به نواحی مشترک می‌شود. ایجاد ارتباط بصری بین عرصه نیمه عمومی و محل قرارگیری اتاق فرزندان و دسترسی راحت بین این دو بخش طبق نظر الکساندر تأیید می‌شود. شایان گفتن است که محل ورود به عرصه والدین از بخش دیگری است و الزاماً پس از عبور از اتاق‌های خواب فرزندان نیست.

با توجه به دیدگاه لنگ در مورد نیاز هر فرد به خلوت و انتخاب نوع و نحوه تعامل اجتماعی، چنین به نظر می‌رسد ایجاد ارتباط بصری بین آشپزخانه و نشیمن با محل ورود به عرصه خصوصی به منظور کنترل رفت و آمدها و در معرض ارتباط قرارگرفتن منفی در نظر گرفته شده است. دسترسی به خدمات در هر دو دیدگاه مثبت تلقی می‌شود.



تصویر شماره ۱: پلان خانه سه بخشی، عرصه نیمه عمومی و قلمرو بچه‌ها در طبقه پایین دو بخش از خانه و عرصه خصوصی والدین در طبقه بالا بخش سوم را تشکیل می‌دهد، مأخذ: الکساندر، ۱۳۸۷: ۴۷۸



نمودار شماره ۶. عرصه‌های پیشنهادی الکساندر در خانه، عرصه والدین بطور کامل از عرصه بچه‌ها جدا شده است، مأخذ: الکساندر، ۱۳۸۷: ۴۷۸

### ج) نحوه سازمان دهی فضاها در عرصه خصوصی

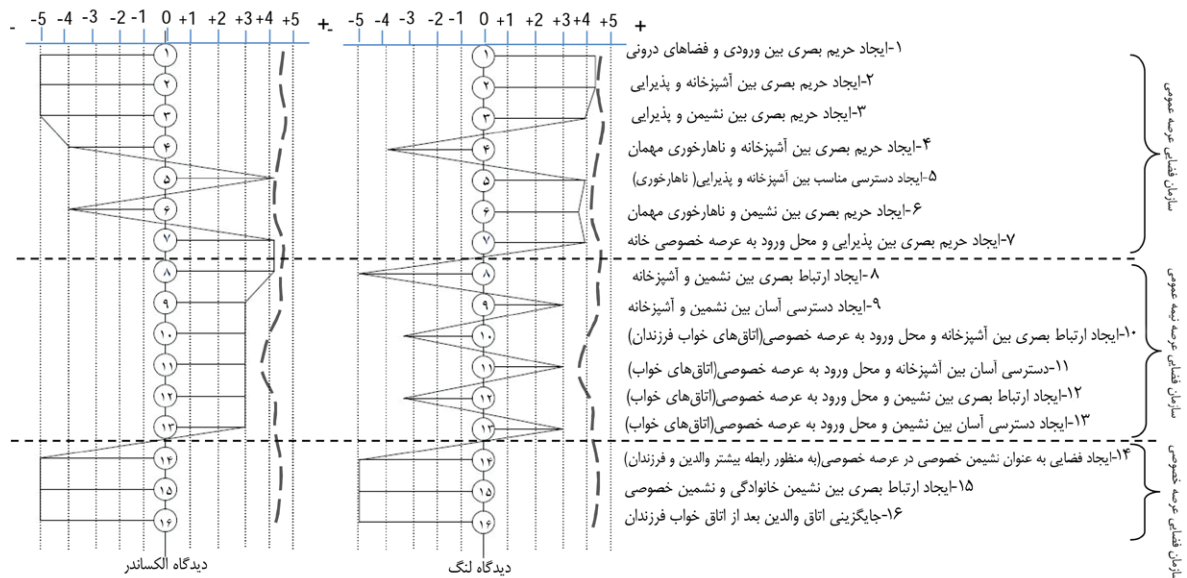
همان طور که پیش از این بیان گردید بنا به نظر الکساندر قلمرو کودکان و والدین از یکدیگر جدا می‌شوند و هیچ گونه تداخلی با یکدیگر ندارند. وجود فضایی به عنوان نشیمن خصوصی در اینجا معنایی ندارد چرا که فعالیت‌های مشترک در نواحی مشترک بین عرصه والدین و فرزندان صورت می‌گیرد.

در رویکرد لنگ ایجاد فضاهایی که خصوصی یا عمومی بودن آن‌ها مشخص نیست کنترل کم تری را بر روابط اجتماعی به وجود می‌آورند و تعامل اجتماعی را کاهش می‌دهند (لنگ، ۱۳۸۱: ۱۸۳). از نظر وی خلوت کالبدی، پیش نیاز بیش تر رفتارهای اجتماعی است. لنگ ایجاد حریم مجزا برای والدین و فرزندان را مهم برمی‌شمارد و حریم والدین را در محدوده‌ای مجزای از محل استقرار اتاق‌های فرزندان می‌داند. در این میان نظارت والدین بر فرزندان نیز به دلیل از میان بردن حریم فرزندان و تأثیرات روانی منفی بر آن‌ها چندان مثبت تلقی نمی‌شود. نتایج مطالعه‌ای که در مورد راه‌های تربیت فرزند انجام شده نشان داده است، مادرانی که رفتار کودکان را محدود می‌کنند نسبت به آن‌هایی که چنین محدودیتی را ایجاد نمی‌کنند بر خلوت کودکان کنترل بیش تری دارند (Parker and Sawin 1979). این گونه کودکان در مکان خواب خود خلوت و کنترل قلمرو کمتری را می‌پذیرند. پروفیل‌های محیط-رفتار برگرفته از الگوی راپاپورت (۱۳۹۱)، حاصل از این بررسی تطبیقی در نمودار شماره ۷ ترسیم شده است. همان طور که مشاهده می‌شود، نظریه‌های الکساندر و لنگ به دلیل تفاوت در جهان بینی آن‌ها با یکدیگر تطابق ندارند که فرصت بحث پیرامون آن مجال دیگری می‌طلبد.

### بحث و تحلیل در یافته‌ها

پروفیل‌های سازمان فضایی خانه بر اساس تعاریف از انسان و روابط او در خانواده متفاوت می‌شوند. دیدگاه لنگ تأکید حداکثری بر حفظ خلوت افراد دارد و هرم نیازهای مازلو را مبنای اولویت بندی‌های فضایی قرار می‌دهد (لنگ، ۱۳۸۱: ۱۶۵). الکساندر نگاه سنتی به روابط افراد درون خانواده داشته و خانواده گسترده را بهترین شکل خانواده و روابط آن را مناسب ترین نوع روابط برای سازمان فضایی خانه می‌شناسد (الکساندر، ۱۳۸۷: ۴۶۹). تفاوت این دو پروفیل با پروفیل اسلامی قابل توجه است.

در عرصه عمومی، مهم ترین فضاها ورودی و پذیرایی هستند که ممکن است غیر از افراد خانواده دیگران نیز در آن جا حضور پیدا کنند. ایجاد محرمیت و پرهیز از اشراف به فضاهای درونی خانه مورد تأکید اسلام است<sup>۳۵</sup> که می‌تواند بر روابط افراد خانواده اثرگذار باشد. ایجاد حریم بصری از ورودی به فضاهای درونی خانه (ویژگی شماره ۱) و بین آشپزخانه و پذیرایی و نشیمن و پذیرایی (ویژگی شماره ۲ و ۳) از نظر لنگ مثبت و در دیدگاه



نمودار شماره ۷: پروفیل طراحی خانه مستخرج از نظرات لنگ (سمت راست) و الکساندر (سمت چپ)، ویژگی‌های مثبت و منفی ارزیابی شده در سازمان فضایی خانه در این دو دیدگاه با دیدگاه اسلام (نمودار خط چین حاصل از مرحله قبل) متفاوت است.

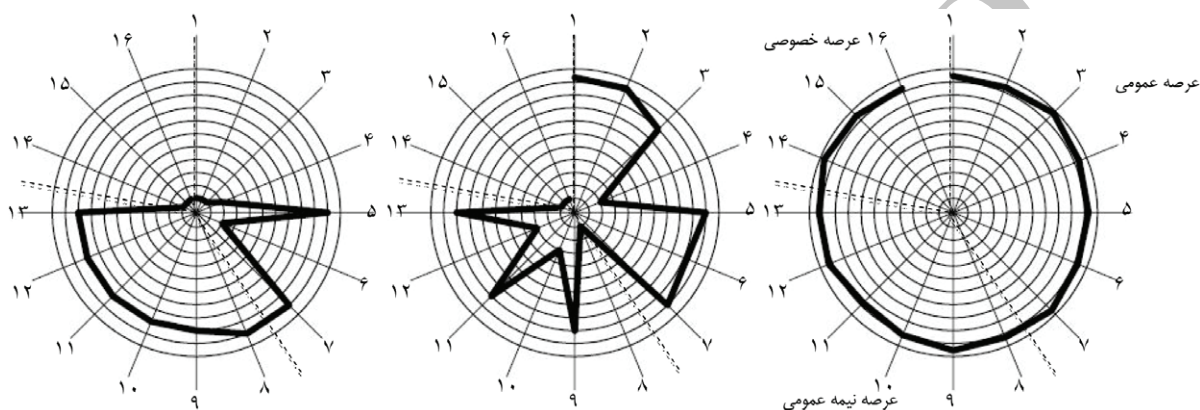
تفکیک عرصه خصوصی از سایر بخش‌های خانه هستند. البته سازمان فضایی عرصه خصوصی در این دو دیدگاه شاخصه‌های خاص خود را دارد که در بالا به آن‌ها اشاره شد. تأکید اسلام نیز بر ایجاد محرمیت برای افراد خانواده به ویژه در بخش خصوصی خانه است.<sup>۲۸</sup>

در سازمان فضایی عرصه نیمه عمومی که شامل فضاهایی هم چون آشپزخانه و نشیمن است، می‌توان چنین استنباط نمود که حداکثر ایجاد ارتباطات بصری و رفع حریم‌های بصری می‌تواند منجر به تقویت هر چه بیش‌تر روابط افراد خانواده معرفی شده در دیدگاه اسلام گردد. ایجاد ارتباط بصری بین نشیمن و آشپزخانه (ویژگی شماره ۸)، ایجاد ارتباط بصری بین نشیمن و محل ورود به عرصه خصوصی (اتاق‌های خواب) (ویژگی شماره ۱۲)، ایجاد ارتباط بصری بین آشپزخانه و محل ورود به عرصه خصوصی (اتاق‌های خواب فرزندان) (ویژگی شماره ۱۰) مثبت ارزیابی می‌شود. نظر الکساندر در این بخش هم راستا با دیدگاه اسلام است اما بنا به نظر لنگ از آنجا که این میزان ارتباطات کنترل فرد بر قلمرو خود را از بین می‌برد و امکان انتخاب را نسبت به در معرض ارتباط قرار گرفتن از میان می‌برد منفی تلقی می‌شود. در بخش دسترسی به خدمات (ویژگی‌های شماره ۹، ۱۱ و ۱۳) در این بخش دیدگاه‌های الکساندر و لنگ با دیدگاه اسلامی تا حدودی انطباق دارند. البته شایان گفتن است که دلایل این ارتباطات چنان چه گفته شد در دیدگاه لنگ محدود به دسترسی به خدمات در هرم نیازهای مازلو و در دیدگاه الکساندر دسترسی به روابطی است که البته ممکن است با تعریف روابط مد نظر در رویکرد اسلام متفاوت باشند. چنان چه بیان گردید مؤلفه‌های روابط خانوادگی در اسلام بسیار دقیق و روشن است که به جهت تحقق آن‌ها

الکساندر منفی است. حفظ خلوت برای خانواده مبنای نظریه لنگ در این باره است. در مقابل الکساندر ایجاد سهولت دسترسی از ورودی به فضاهای عمومی خانه و رابطه حداکثری و از بین بردن حریم‌ها در این فضاها را مثبت و آن را مبنای شکل‌گیری روابط حداکثری می‌داند. هم‌چنان که بیان گردید ایجاد حریم بصری می‌تواند موجب حضور مهمان در خانه گردد و با توجه به نظر اسلام که تأکید بر مهمان‌پذیری در خانه‌ای دارد که موجبات حضور مهمان در آن بدون مزاحمت برای اهالی خانه به وجود آمده باشد<sup>۲۹</sup>، ایجاد حریم بصری بین آشپزخانه و پذیرایی امری مثبت ارزیابی می‌شود. حریم بصری بین آشپزخانه و ناهارخوری مهمان (ویژگی شماره ۴) در هر دو دیدگاه لنگ و الکساندر می‌تواند منفی تلقی گردد؛ چرا که تعاریف از میزان محرمیت در دو جامعه هدف (ایران و غرب) متفاوت است، اما در اسلام با توجه به ایجاد محرمیت و پرهیز از اشراف، مثبت ارزیابی شده است. ایجاد دسترسی آسان بین آشپزخانه و پذیرایی (ویژگی شماره ۵)، در اسلام مثبت بوده و می‌تواند مقدمات پذیرایی از مهمان<sup>۳۰</sup> را بدون تزامم در سایر فعالیت‌های درون خانه فراهم آورد. این رویکرد در نظر لنگ از بعد دسترسی آسان به خدمات که در جدول شماره ۳ بدان اشاره شد، مورد تأکید است و در دیدگاه الکساندر موجبات روابط بیش‌تر میان افراد خانواده را فراهم می‌آورد. حریم بصری بین نشیمن و ناهارخوری مهمان (ویژگی شماره ۶) از نظر لنگ با توجه به میزان خلوت خانواده پذیرفته و در نظر الکساندر می‌تواند منفی تلقی گردد. در اسلام با توجه به ایجاد امکان محرمیت برای افراد خانواده مثبت است. ایجاد محرمیت بین عرصه عمومی و خصوصی (ویژگی شماره ۷) در هر دو دیدگاه لنگ و الکساندر مثبت تلقی می‌شود. این دو قائل به

سازمان فضایی و روابط میان عرصه‌ها پیشنهاد می‌شود. سازمان فضایی عرصه خصوصی در دو دیدگاه لنگ و الکساندر با دیدگاه اسلام متفاوت است. بنا به نظر لنگ و الکساندر تفکیک عرصه والدین از فرزندان لازم است صورت گیرد (ویژگی شماره ۱۶) و از نظر موقعیت مکانی این دو باید در دو مکان مجزا قرار گیرند. خصوصی بودن حریم والدین در دیدگاه اسلام نیز مورد تأکید است<sup>۱۹</sup> اما می‌تواند در نظام سلسله مراتبی پس از اتاق فرزندان قرار گیرد. در این جا توجه به این نکته ضروری است که ممکن است سن فرزندان بر محل قرارگیری اتاق آن‌ها و یا والدین اثرگذار باشد. با این حال چنین به نظر می‌رسد نظارت والدین بر فرزندان و تأمین امنیت و تربیت آن‌ها در محیط خانه و در دوران کودکی و نوجوانی و حتی جوانی اتفاق می‌افتد و دور شدن اتاق والدین از

اتاق فرزندان شاید اثرات منفی بیش تری در برداشته باشد.<sup>۲۰</sup> در دیدگاه لنگ و الکساندر در نظر گرفتن نشیمن خصوصی و ایجاد ارتباط بصری بین نشیمن عمومی و خصوصی (ویژگی‌های شماره ۱۴ و ۱۵) به دلیل از بین بردن حریم افراد و نیز به دلیل جدا بودن محل والدین از فرزندان معنایی ندارد. در حالی که این مکان در سازمان فضایی خانه پیشنهادی مبتنی بر اسلام چنان چه شرح آن رفت- می‌تواند زمینه هر چه بیش تر روابط را فراهم آورد. با توجه به مطالب پیش گفته، پروفیل‌های (مدل ارزش‌های طراحی سازمان فضایی خانه) حاصل از مقایسه نظرات لنگ و الکساندر با دیدگاه اسلام در موارد شانزده گانه فوق، برگرفته از نمودارهای سنجش ارائه شده توسط راپاپورت (۱۳۹۱) به حالت زیر می‌توان نمایش داد (نمودار شماره ۸).



نمودار شماره ۸: پروفیل‌های طراحی سازمان فضایی خانه مبتنی بر دیدگاه اسلام (راست)، لنگ (وسط) و الکساندر (چپ)، لنگ با قائل بودن به ایجاد حریم‌های بصری در میان عرصه‌های خانه در عرصه عمومی (به جز ویژگی شماره ۴) انطباق بیش تری را با دیدگاه اسلامی نشان می‌دهد. هم‌چنین در خصوص دسترسی به خدمات نیز با دیدگاه اسلامی تاحدودی هماهنگی دارد با این وجود این دسترسی به دلیل افزایش روابط خانوادگی نبوده بلکه از نظر تأمین نیازهای رشد فرد است. دیدگاه الکساندر در عرصه نیمه عمومی از نظر ارتباطات بصری و دسترسی‌ها با دیدگاه اسلامی تطابق نشان می‌دهد. اما در عرصه عمومی قائل به ایجاد حریم با عرصه نیمه عمومی نیست. بیش ترین تمایزات این دو دیدگاه با دیدگاه اسلامی در عرصه خصوصی است که رابطه والدین و فرزندان در این عرصه را به دلیل از میان بردن خلوت منفی تلقی نموده‌اند. در حالی که دیدگاه اسلامی رابطه والدین و فرزندان را در این عرصه با حفظ حریم هریک مورد توجه قرار می‌دهد. به نظر می‌رسد با توجه تفاوت‌های اساسی نظریه‌های جهانی در مورد سازمان فضایی خانه، رعایت پروفیل پیشنهادی اسلامی ارائه شده می‌تواند منجر به ارتقای سبک زندگی مردم در جهت تحقق ارزش‌های فرهنگی و دینی متعالی در روابط خانوادگی باشد.

### نتیجه‌گیری

چنان چه بیان گردید با بهره‌گیری از روابط خانواده در اسلام می‌توان پروفیلی پیشنهادی برای سازمان فضایی خانه ارائه نمود. به نظر می‌رسد با رعایت اصول مطرح شده در این پروفیل بتوان نتایج مؤثری در تحقق ارزش‌های اخلاقی و فرهنگی در روابط خانوادگی و سبک زندگی مبتنی بر اندیشه اسلامی به دست آورد. ادبیات جهانی در پاسخ‌گویی به نحوه سازمان‌دهی روابط میان فضاهای درونی خانه با دیدگاه اسلام متفاوت است. پروفیل‌های ترسیم شده از دیدگاه لنگ و الکساندر به عنوان نظریه پردازان مطرح در حیطه معماری و مقایسه آن‌ها با الگوی اسلام، این تفاوت‌ها را نشان می‌دهد. علت اصلی این تفاوت‌ها را می‌توان در تفاوت جهان بینی‌ها جستجو نمود. لنگ با رویکرد مردمی و مشارکت جویانه و الکساندر با نگاه نیمه سنتی، نظریه‌های خود

را مبتنی بر رفتار مردم ارائه می‌نمایند. در حالی که پروفیل ارائه شده در این مقاله بر مبنای رویکرد اسلام، در پی انتقال ارزش‌ها و اصول اسلامی به سبک زندگی مردم و ارتقای روابط میان افراد خانواده بوده و مبنای جهان بینی اسلام قرار داده است. اصول به دست آمده برای سازمان‌دهی عرصه‌های عمومی، نیمه عمومی و خصوصی از جهت کاربرد مؤلفه‌های کالبدی حریم بصری، ارتباط بصری، دسترسی و سلسله مراتب در تحقق مؤلفه‌های روابط خانوادگی از دیدگاه اسلام ارائه شده است. عرصه عمومی خانه نیازمند ایجاد حداکثر حریم‌های بصری با دیگر فضاهای خانه است و در عرصه نیمه عمومی ارتباطات بصری بیش تر و رفع موانع دید باید مورد توجه قرار گیرد. عرصه خصوصی در عین ایجاد امکان اجتماعات کوچک تر افراد خانواده در نشیمن خصوصی، حریم فرزندان و والدین را به طور جداگانه تأمین

۱۲. پیامبر اکرم (ص) فرمود: «کودکان را دوست بدارید و به ایشان مهر ورزید و چون به آنان وعده‌ای دادید، به وعده خود عمل کنید» (الکلبینی، ۱۳۸۸: ۴۹).
۱۳. از چهار مورد فوق تحقق دو مورد امنیت و تربیت فرزندان از حقوق فرزندان در پیشنهاد سازمان فضایی خانه بیش تر مورد تأکید بوده است.
۱۴. امام صادق (ع) فرمودند: «دیدگان خود را از نگاه به پدر و مادر آکنده مساز مگر از مهربانی و نرمی نسبت به آنان و صدای خود را بالاتر از صدای آن دو میر، و دست خود را بالای دست آن دو قرار مده، و جلوتر از آنان حرکت مکن» (الکلبینی، ۱۳۸۸: ۱۵۷).
۱۵. پیامبر (ص) فرمود: «هر کس کودک خردسالی از نسل خود را خوشحال کند، خداوند در روز قیامت او را خوشحال گرداند» (المتقی الهندی، ۱۴۰۹: ۵۸۶-۵۸۵) و «هر کس کودکی دارد باید با او کودکانه رفتار کند» (حرعاملی، بی تا: ۲۰۳).
۱۶. علی (ع) فرموده است: «یاری کردن یکدیگر و همکاری در برپاداشتن حق، امانت و دیانت است» (رسولی محلاتی، ۱۳۸۴: ۳۵۰).
۱۷. پیامبر (ص) به روابط خانوادگی پرعاطفه و عاشقانه می‌نگریست و فرمود: «آیا شما را از بهترین چیزی که اندوخته‌اید آگاه نکنم؟ همسری صالح که چون بدو بنگرد شادمان شود» (نوری طبرسی، ۱۹۸۸: ۱۰).
۱۸. امام صادق (ع) در این باره می‌فرماید: «همسایه داری نیکو، شهرها را آباد و عمرها را طولانی می‌کند» (الکلبینی، ۱۳۸۸: ۴۹۱) و «همسایه داری نیکو، روزی را زیاد می‌کند» (پیشین).
۱۹. ر.ک. بخش روابط بیرونی خانواده، ارتباط با مهمان در همین نوشتار.
۲۰. ارتباط بصری و تأثیر آن بر روابط افراد یکی از شاخه‌های مهم روان‌شناسی است که بحث پیرامون آن نوشتار مستقلی می‌طلبد. در اینجا رفع موانع بصری از بعد کالبدی، در رابطه میان دو فضا مورد بحث بوده تا زمینه را برای روابط افراد فراهم آورد.
۲۱. میانگین‌های ارائه شده حاصل از بررسی دلفی در چهل مورد سؤال پرسشنامه‌ای تنظیم شده توسط نگارنده، در پرسش از تأثیر مؤلفه‌های کالبدی ایجاد حریم بصری، ارتباط بصری، دسترسی و سلسله مراتب در روابط میان عرصه‌های خانه بر مؤلفه‌های روابط خانوادگی، و پاسخ به آن‌ها از میزان صفر به معنی بسیار کم تا پنج به معنی بسیار زیاد است.
۲۲. نظریه‌های لنگ و الکساندر به عنوان دو نمونه بارز از نظریه‌های پرمخاطب جهانی مرتبط با بحث حاضر و نیز با توجه به میزان ارجاعات بالا به آن‌ها در مقاله‌ها و مجله‌ها و کتاب‌ها گوناگون و سایت‌های تخصصی و بانک‌های علم‌سنجی از جمله Google Scholar انتخاب و بررسی شده‌اند.
۲۳. در این نوع خانواده دست کم سه نسل شامل والدین، بچه‌ها، پدربزرگ‌ها، مادر بزرگ‌ها، عموها، دایه‌ها، عمه و خاله و خانواده‌هایشان همه باهم در قالب یک خانوار و یا چندین خانوار متصل به هم زندگی می‌کردند (الکساندر، ۱۳۸۷: ۴۶۹).
24. Fred Steele
۲۵. سوره نوره، آیه ۲۷: ای کسانی که ایمان آورده‌اید در خانه‌هایی غیر از خانه خود وارد نشوید تا اجازه بگیرید و بر اهل آن خانه سلام کنید.
۲۶. ر.ک. پی نوشت ۱۸ و ۲۷
۲۷. روایات زیادی در مورد توصیه به پذیرش میهمان در خانه وجود دارد و از برکات آن افزایش روزی، آموزش گناهان و ورود فرشتگان و نگاه رحمت الهی دانسته شده است. هم چنین برای خانه‌ای که میهمان وارد نمی‌شود شومی و بی برکتی و دوری از رحمت خداوند توصیف شده است (باب میهمان کتاب میزان الحکمه).
۲۸. ر.ک. پی نوشت شماره ۲۵.
۲۹. سوره مبارک نوره، آیه ۵۸.
۳۰. این موضوع نوشتار مستقلی می‌طلبد که مرتبط با بحث حاضر نیست.
۳۱. ارائه نتایج کاربردی مدل‌ها در آموزش طراحی خانه، در مقاله دیگری از نویسندگان ارائه شده است.

می‌نماید. اجرای اصول به دست آمده در این پروفیل در سازمان فضایی خانه می‌تواند سطح تعاملات افراد را در خانواده مبتنی بر ارزش‌های صحیح ارتقا داده و نتایج رفتاری و اجتماعی بهبود یافته‌ای ایجاد نماید. با توجه به کاربرد گسترده دیدگاه‌های لنگ و الکساندر در حوزه آموزش، طراحی و اجرای معماری، یافتن نتایج و مدل‌سازی‌هایی از این دست می‌تواند میزان انطباق‌پذیری این ادبیات را با مقیاس فرهنگی و بومی جامعه ایرانی-اسلامی مشخص و خط سیر روشنی در اختیار قرار دهد. بررسی تطبیقی سازمان فضایی خانه‌های مستقل و آپارتمانی اجرا شده و یا در مرحله طراحی بر نوع و میزان روابط افراد خانواده، تأکید بر رابطه محتوا و کالبد در آموزش و بهره‌گیری از ادبیات و فرهنگ اسلامی در آن، ایجاد افق‌های تازه برای پژوهش در حیطه میزان انطباق ادبیات جهانی با بوم-فرهنگ ایرانی-اسلامی و ... از جمله حوزه‌های کاربرد این مقاله است.<sup>۳۱</sup>

## پی‌نوشت‌ها

۱. تعبیر راپاپورت از پروفیل‌های طراحی محیط، کیفیت‌های متنوع محیط هاست که وقتی مثبت است، رضایت برای مردم فراهم می‌آورد و وقتی که انتخاب می‌گردند، محیط‌های با ویژگی‌های منفی را رد می‌کنند. این‌ها کیفیت‌های روان‌شناختی، بیو-اجتماعی و فرهنگی از محیط‌ها هستند. این ویژگی‌ها یا اجزای کیفیت محیطی می‌تواند شناسایی شوند، مطالعه گردند، فهرست شوند، ردیف گردند و مرتبط شوند. آن‌ها به بهترین وجه توسط پروفیل‌های کیفیت‌های محیطی شرح داده می‌شوند و بسیار ساده تر مرتبط می‌گردند (راپاپورت، ۱۳۹۱: ۹۱-۸۹). برای مطالعه بیشتر تر به کتاب فرهنگ، معماری و طراحی‌نشسته آموس راپاپورت مراجعه شود.
۲. در این مورد می‌توان به مطالعات آسیب‌شناسی خانواده و مباحث جامعه‌شناسی مرتبط مراجعه نمود (ر.ک. مقدمه از بر جامعه‌شناسی خانواده تألیف باقر ساروخانی) که می‌توان علت بسیاری از این آسیب‌ها را نبود فضاهای مناسب برای بسترسازی تحقق روابط خانوادگی دانست.
3. Environment-Behavior Studies
۴. ر.ک. کتاب فرهنگ، معماری و طراحی اثر ایموس راپاپورت
5. Rapoport
6. Gifford
7. Gaston Bachelard
8. Family Organization
۹. اصول موجود در رفتار بین اعضای خانواده در متون مرتبط به تفصیل ارائه شده است. ر.ک. حقوق از دیدگاه امام سجاده (ع)، سیره نبوی، منطق عملی، سیره خانوادگی تألیف مصطفی دلشاد تهرانی.
۱۰. امام صادق (علیه السلام) می‌فرماید: «خدا بنده‌ای را که فرزند خود را بسیار دوست می‌دارد، مورد رحمت خویش قرار می‌دهد» (ری شهری، ۱۳۷۹: ۶۹۹). پیامبر اکرم (ص) فرمود: «نگاه محبت آمیز پدر به صورت فرزند عبادت است» و یا در جای دیگر فرمود: «هر بوسه‌ای که والدین نثار فرزند می‌کنند درجه‌ای مثبت به دست می‌آورند» (نوری طبرسی، ۱۹۸۸: م).
۱۱. پیامبر اکرم (ص): «سوگند به آن که جانم به دست اوست، مردم هیچ اتفاقی نکرده‌اند که دوست داشتنی‌تر از گفتار نیک باشد» (مجلسی، ۱۱۱۱: ق: ۳۱۱) و علی (ع) فرمود: «سخن بد مگوی، اگرچه از پاسخ درماندی» (رسولی محلاتی، ۱۳۸۴: ۳۳).

## فهرست منابع و مراجع

۱. قرآن کریم، ۱۳۷۴، ترجمه ناصر مکارم شیرازی، دارالقرآن کریم، دفتر مطالعات تاریخ و معارف اسلامی، تهران و قم.
۲. نهج البلاغه، (قرن چهارم هجری قمری) گردآوری سید رضی.
۳. ابوجعفر محمد بن علی بن الحسین، ۳۸۱ میلادی، **عیون اخبار الرضا (ع)**، ج ۲.
۴. ابوجعفر محمد بن یعقوب الکلبینی (۱۳۸۸ هـ.ق)، **الکافی**، دارالکتاب الاسلامیه، طهران.
۵. الکساندر، کریستوفر، (۱۳۸۷)، **زبان الگو: شهرها**، مرکز مطالعاتی و تحقیقاتی شهرسازی و معماری، تهران.
۶. باشلار، گاستن، (۱۳۹۱)، **بوطیقای فضا**، ت: مریم کمالی و محمد شیرپچه، انتشارات روشنگران و مطالعات زنان، تهران.
۷. بمانیان، محمدرضا، (۱۳۸۹)، «انعکاس معانی منبع از جهان بینی اسلامی در طراحی معماری»، **نشریه مطالعات شهر ایرانی-اسلامی**، صص ۳۹-۴۸.
۸. بمانیان، محمدرضا، (۱۳۹۰)، «بازشناسی مفاهیم معنوی سکونت در مسکن سنتی اقلیم کوبری»، **نشریه مطالعات شهر ایرانی-اسلامی**، صص ۹۵-۱۰۲.
۹. بهشتی، احمد، (۱۳۸۵)، **خانواده در قرآن**، مؤسسه بوستان کتاب، مرکز چاپ و نشر دفتر تبلیغات اسلامی حوزه علمیه، قم.
۱۰. جلال الدین عبدالرحمن بن ابی بکر السیوطی (۱۴۰۱ هـ.ق)، **الجامع الصغير فی احادیث البشير النذیر**، دارالفکر، بیروت.
۱۱. جمعی از مؤلفان، (۱۳۸۲)، **روان شناسی اجتماعی با نگرش به منابع اسلامی**، تهران، پژوهشکده حوزه و دانشگاه.
۱۲. حرانی، ابومحمد الحسن بن شعبه، (۱۹۷۴)، **تحف العقول عن آل الرسول**، اعلمی للمطبوعات، بیروت.
۱۳. حرعاملی، (بی تا)، **وسایل الشیعه**، جلد ۱۴، بی جا.
۱۴. حسن زاده آملی، حسن، (۱۳۷۷)، **هزار و یک نکته**، انتشارات گلشن، تهران.
۱۵. دلشاد تهرانی، مصطفی، (۱۳۸۸) **سیره نبوی، منطق عملی**، دفتر چهارم: سیر خانوادگی، انتشارات دریا، تهران.
۱۶. دلشاد تهرانی، مصطفی، (۱۳۴۴)، **سیری در تربیت اسلامی**، بخش موانع و مقتضیات تربیت، کتابخانه دیجیتال موسسه تحقیقات و نشر معارف اهل البیت (ع).
۱۷. راپاپورت، ایروس، (۱۳۹۱)، **فرهنگ، معماری و طراحی**، ترجمه ماریا برزگر و مجید یوسف نیایش، انتشارات شلفین، ساری.
۱۸. رسولی محلاتی، سیدهاشم، (۱۳۸۴)، **غرر الحکم و درر الکلم آمدی (ره)**، جلد اول، دفتر نشر فرهنگ اسلامی، تهران.
۱۹. زارع، لیلاد، (۱۳۹۱)، **شناسایی ویژگی‌ها و اصول طراحی مسکن مطلوب بر پایه تعالیم اسلامی**، رساله دکتری معماری، دانشگاه آزاد اسلامی، واحد علوم تحقیقات، تهران.
۲۰. سرتیپی پور، محسن، (۱۳۸۳)، «آسیب شناسی مشکلات مسکن در ایران»، **مجله صفا**، شماره ۳۹، تهران.
۲۱. علاءالدین بن حسام الدین الممتقی الهندی، (۱۴۰۹ هـ.ق) **کنز العمال فی احادیث الاقوال و الافعال**، موسسه الرساله، بیروت.
۲۲. علی بن محمد اللیثی الواسطی (۱۳۷۶ ش)، **عیون الحکم و الواعظ**، دارالحدیث.
۲۳. عینی فر، علیرضا، (۱۳۸۲)، «الگوی برای تحلیل انعطاف پذیری در مسکن سنتی ایران»، **نشریه هنرهای زیبا**، شماره ۱۳.
۲۴. عینی فر، علیرضا، (۱۳۷۹)، «عوامل انسانی-محیطی مؤثر بر طراحی مجموعه‌های مسکونی»، **نشریه هنرهای زیبا**، شماره ۸.
۲۵. عینی فر، علیرضا، (۱۳۸۶)، «نقش غالب الگوهای عام اولیه در طراحی محله‌های مسکونی معاصر»، **نشریه هنرهای زیبا**، شماره ۳۲.
۲۶. فون مایس، پی، (۱۳۸۳)، **نگاهی به مبانی معماری، از فرم تا مکان**، ترجمه سیمون آجویان، انتشارات دانشگاه تهران، تهران.
۲۷. کوپر مارکوس، کلسر، (۱۳۸۲)، «خانه نمادی از خویشتن»، ترجمه احمد علیقیان، **فصلنامه فرهنگستان هنر**.
۲۸. گروتس، یورگ، (۱۳۸۸) **زیبایی شناسی در معماری**، ترجمه جهان‌شاه پاکزاد، عبدالرضا همایون، انتشارات دانشگاه شهید بهشتی، تهران.
۲۹. گیدنز، آنتونی، (۱۳۷۸)، **جامعه شناسی**، ترجمه منوچهر صبوری، تهران، نشر نی.
۳۰. گیفورد، رابرت، (۱۳۷۵)، «حریم خصوصی (نهان خوانی)»، ترجمه اکبر سرداری زونزو، **مجله معماری و فرهنگ**، شماره ۲.
۳۱. لنگ، جان، (۱۳۸۱)، **آفرینش نظریه معماری، نقش علوم رفتاری در طراحی محیط**، ترجمه علیرضا عینی فر، انتشارات دانشگاه تهران.
۳۲. مجلسی، محمد تقی، (۱۱۱۱ ق)، **بحار الأنوار**، جلد ۷۴، به اهتمام محمد مهدی بن آخوند ملا صالح، تبریز.
۳۳. محمدی ری شهری، محمد، (۱۳۷۷)، **میزان الحکمه**، ترجمه حمیدرضا شیخی، ناشر، دار الحدیث.
۳۴. محمدی ری شهری، محمد، (۱۳۷۹)، **میزان الحکمه**، نشر مرکز، انتشارات اسلامی، تهران.
۳۵. محمدی ری شهری، محمد، (۱۳۸۲)، **منتخب میزان الحکمه**، دارالحدیث، تهران.
۳۶. محدث نوری (۱۳۱۳ ق) **مستدرک الوسائل**، جلد ۱، قم: مؤسسه آل البيت لاحیاء التراث.
۳۷. مشایخی، قدرت ا...، (۱۳۸۳)، **حقوق از دیدگاه امام سجاد (ع)**، انتشارات انصاریان، قم.
۳۸. مطهری، مرتضی، **فطرت**، پایگاه اینترنتی علم دینی.
۳۹. مهاجری، ناهید، قمی، شیوا، (۱۳۸۷)، «رویکردی تحلیلی بر نظریه‌های طراحی کریستوفر الکساندر»، **نشریه هویت شهر**، شماره ۲.
۴۰. نقی زاده، محمد، (۱۳۷۹)، «ویژگی‌های کیفی مسکن مطلوب»، **نشریه صفا**، صص ۹۰-۱۰۳.
۴۱. نورالدین علی بن ابی بکر الهیثمی، (۱۴۰۲ هـ.ق)، **مجمع الزوائد و منبع الفوائد**، دارالکتاب العربی، بیروت.
۴۲. نوری طبرسی، حسین، (۱۹۸۸ میلادی)، **مستدرک الوسائل و مستنبط المسائل**، آل البيت لاحیاء التراث العربی، بیروت.
43. Alexander, Christopher, (1977), **A Pattern Language**, Oxford University Press, New York.
44. Alexander, Christopher (1964), **Notes on the Synthesis of Form**, Cambridge, Mass: Harvard University Press.
45. Archer, L. Bruce (1970), "An Overview of the Structure of the Design Process," in Gary T. Moore, ed., **Emerging Methods in Environmental Design and Planning**, Cambridge, Mass.: MIT Press, pp. 285-307.
46. Ghafourian, Mittra, (2012), **A Correlation Model on Flexible Building Design with User Satisfaction in Residential Unit Plan**, PhD Dissertation, UTM, Malaysia.



47. Gifford, R. (1998) "Environmental Psychology, Principles And Practice", **Privacy And Human Behavior**, Allyn and Bacon.
48. Jones, Brclay G. (1962), **Design from Knowledge not Belief**, AIA.
49. Jones, J. Christopher (1970), **Dsign Methods: Seeds of Human Futures**, New York: John Wiley.
50. Lawson, B. R. (1990), **How Designers Think?The Design Process Demystified**, 2nd ed. London: Butterworth Architecture.
51. Lang, John, (1997), **Creating Architectural Theory: The Role of The Behavioral Science in Environmental Design**, New York: Van Nostrand Reinhold.
52. Maslow, Abraham (1943), **Motivation and Personality**, New York: Harper & Row.
53. Sanoff, Henry (1971) "Behavior Settings in Residential Environments: A Research Strategy for Determining What Happens in the Designed Environment", **Journal of Architectural Education**, Vol.25, No. 95-97, Autumn.
54. Shipks, James, (1984), **Christopher Alexander Theory and Practice**, Architecture Issue.
55. Stringer, Peter (1980), "Models of Man in Casterbridge and Milton Keynes", in Byron Mikellides, ed., **Architecture for people**, New York: Holt, Rinehart and Winston, pp. 176-186.
56. Steele, Fred, (1973), **Physical Setting and Organizational Development**, Reading, Mass.: Adison-Wesley.
57. Rapoport, Amos. (1969), **House Form and Culture (Foundations of Cultural Geography Series)**. Englewood Cliffs, N.J.: Prentice Hall.
58. Roberts-Hughes, Rebecca, (2011), **The Case for Space**, The Size of England' s New Homes, Royal Institute of British Architects.