

بررسی تطبیقی تشابهات و تمایزات خانه‌های مسلمانان و زرتشتیان در یزد

سجاد بلوکی^۱، هانیه اخوت^{۲*}

^۱ کارشناسی ارشد معماری، دانشکده مهندسی، پردیس فارابی دانشگاه تهران
^۲ استادیار دانشکده مهندسی، پردیس فارابی دانشگاه تهران

تاریخ دریافت: ۹۴/۰۷/۱۰ تاریخ پذیرش: ۹۴/۱۰/۰۷

چکیده

خانه‌های سنتی یزد همواره در برنامه‌ریزی و طراحی شهری مورد توجه بوده و این خانه‌ها از دو جنبه در خور توجه هستند؛ بُعد معماری و بُعد فرهنگی هویتی. آنچه مورد توجه است این است که ارزش‌ها و باورهای دینی همواره تأثیر مستقیمی بر هویت فرهنگی جامعه دارند. این مقاله بر آن است که نقش ارزش‌ها و باورهای دینی را در چگونگی شکل‌گیری محیط مسکونی یزد مورد تحلیل و ارزیابی قرار دهد. در این مقاله ارزش‌ها و باورهای دینی ساکنان خانه به مثابه متغیر مستقلی است که بر ساختار کالبدی خانه به عنوان متغیری وابسته مؤثر واقع می‌شود. به صورتی که پس از مطالعه دقیق ارزش‌ها و باورهای دینی مسلمانان و زرتشتیان در منابع دست اول هر دو، چگونگی تأثیر این عوامل و تجلی آن در نمونه‌های موردی، در قالب سه حوزه کالبدی، ساختاری و الگوهای مفهومی مورد بررسی دقیق قرار گرفته‌اند. بنابر این برای پی بردن به رابطه میان این دو متغیر روش تحقیق از نوع توصیفی - تحلیلی انتخاب شده است. نتایج پژوهش نشان می‌دهد که علاوه بر فرهنگ دینی به عنوان مهم‌ترین عامل، اقلیم و جغرافیا، اقتصاد، مسائل سیاسی و امنیتی نیز در شکل‌گیری ساختار کالبدی خانه‌های سنتی یزد تأثیرگذار بوده‌اند و این عوامل باعث ایجاد الگوهای خاصی در مسکن سنتی در این شهر شده‌اند. علاوه بر این که معماری خانه‌های مسلمانان و زرتشتیان در این شهر به گونه‌ای شکل گرفته‌اند که مؤلفه‌های هویت دینی در آنها قابل مشاهده است. بنابر این هر چند در برخی بخش‌های این خانه‌ها تشابه‌هایی دیده می‌شود، ولی تمایزهایی در خانه‌های پیروان این دو دین به چشم می‌خورد، که نشانگر تأثیر عمیق اعتقادات، ارزش‌ها و باورهای زرتشتیان و مسلمانان یزد در کالبد خانه‌هایشان است.

واژگان کلیدی: خانه مسلمانان، خانه زرتشتیان، ابعاد معماری، ابعاد هویتی فرهنگی، ارزش‌ها و باورهای دینی.

* E-Mail: h.okhovat@ut.ac.ir

بر اساس مطالعات میدانی و کتابخانه‌ای اولیه و با تکیه بر دیدگاه اندیشمندانی چون «رپاپورت» که «فرهنگ را عاملی مهم در شکل دهی به سامانه‌های فعالیتی آدم‌ها و در پی آن سکونتگاه‌ها می‌داند» (پاکزاد، ۱۳۹۰: ۳۷۹). فرضیه تحقیق این گونه بیان می‌شود که؛ به نظر می‌رسد فرهنگ دینی و آداب و رسوم متفاوت زرتشتیان و مسلمانان باعث ایجاد تفاوت‌ها، و اقلیم خاص منطقه باعث بروز شباهت‌هایی در خانه‌های زرتشتیان و مسلمانان در یزد شده است. علاوه بر این، مسائل سیاسی، امنیتی و اقتصادی نیز در درجه‌ای پایین‌تر در بروز تمایزها بین این خانه‌ها بی‌تأثیر نبوده است. در این مقاله پس از بیان مبانی نظری مرتبط با موضوع، به بررسی کالبدی خانه‌های مسلمانان در سه حوزه کالبدی، ساختاری و الگوهای مفهومی برای پی بردن به چگونگی تأثیر ارزش‌ها و باورهای دینی بر کالبد خانه‌های مسلمانان پرداخته شده است. این روند بر روی خانه‌های زرتشتیان نیز انجام شده و پس از مقایسه تطبیقی تشابه‌ها و تمایزهای آن‌ها، نتایج قابل ملاحظه‌ای حاصل شده است.

روش تحقیق

روش تحقیق از نوع توصیفی-تحلیلی است. روش جمع‌آوری اطلاعات از نوع کتابخانه‌ای و میدانی با مشاهده خانه‌های سنتی مسلمانان و زرتشتیان یزد و بررسی دقیق کالبدی، ساختاری و مفهومی و ترسیم دیاگرام فضایی و پلان شماتیک از آن‌ها است. در بخش مطالعات کتابخانه‌ای، با مراجعه به قرآن و احادیث، مؤلفه‌های فرهنگ دینی مسلمانان بررسی شد. این موضوع برای فهم عمل پیروان دین زرتشت با مراجع به منابع دست اول آن‌ها یعنی اوستا و کتب تحلیلی مرتبط با آن‌ها بررسی گردید. هم‌چنین با بررسی مبانی نظری موضوع، مفهوم سکونت و فرهنگ از کتب اندیشمندان و صاحب‌نظران استخراج و سپس جلوه آن در ساختار فضایی خانه‌های سنتی یزد مورد بحث و بررسی قرار گرفته است. در بخش عملی پژوهش، پنج نمونه از خانه‌های مسلمانان (خانه‌لاری‌ها، خانه رسولیان، خانه عرب، خانه تهرانی‌ها و خانه اردکانیان) و پنج نمونه از خانه‌های زرتشتیان (خانه بهمردی، خانه مهر بانو، خانه وفاداری، خانه آرمزیدی و خانه کیخسرو) که از نمونه‌های دوره قاجار هستند، مورد تحلیل و بررسی قرار گرفته‌اند. نحوه انتخاب نمونه‌های موردی بدین شکل بوده است: با توجه به تحقیقات گسترده‌ای که در مورد خانه‌های مسلمانان تا کنون انجام شده و با آگاهی از این که کامل‌ترین نوع خانه‌های سنتی مسلمانان، خانه‌های اعیانی بوده است، هر پنج نمونه ذکر شده از این طیف انتخاب گردیده‌اند. از طرفی به دلیل مطالعات کمی که در مورد خانه‌های زرتشتیان وجود دارد، برای جامعیت بخشیدن به پژوهش صورت گرفته دو نمونه از خانه‌های معمولی (خانه بهمردی و خانه مهربانو) و سه نمونه از خانه‌های اعیانی (خانه وفاداری -

مذاهب می‌توانند در طرز تلقی افراد و یا جمعیت‌های انسانی نسبت به مکان دخالت کنند؛ از این رو، می‌توان با شناسایی عناصر سازنده ایمان در فضا، در حفاظت محیطی و مسئولیت اجتماعی نسبت به مکان کوشید» (Butterfield, 2004: 20). «در این دیدگاه مکان‌ها سرشار از مفاهیم عمیق از وجود بشری می‌شود» (Louise, 1966: 22). «مکان دینی در این رهگذر نقطه اشتراک مفاهیم قدسی، شاخص‌های کالبدی پذیرفته شده اعتقادی و فعالیت حق‌جویانه و ارزش‌مند است» (Canter, 1971: 14). معمار سنتی با بهره‌گیری از هویت دینی - ایمانی که محدود به زمان و مکان خاصی نبود، فضایی را خلق می‌کرد که بازتاب اندیشه‌های دینی خویش بود و به نیازهای درونی افرادی که در آن‌جا زندگی می‌کردند، توجه داشت. خانه به عنوان خصوصی‌ترین ملک هر فرد در اجتماع که از امنیت و حریم مشخص و ویژه برخوردار است، بیش‌ترین تأثیرپذیری را از این طرز تفکر دارد تا بتواند پاسخ‌گوی نیازهای مادی و معنوی مخاطبان خود باشد. «در شکل‌گیری خانه‌های سنتی عوامل و عناصر زیادی نقش داشته است. در این میان، یکی از عوامل تعیین‌کننده، ارزش‌ها و باورهای دینی است که سبب شکل‌گیری فرهنگ‌های مختلف شده است. به اعتقاد رپاپورت^۱ عامل فرهنگ و درک انسان‌ها از جهان و حیات، که شامل اعتقاد مذهبی، ساختار اجتماعی قبیله، خانواده، روش زندگی و شیوه ارتباطات اجتماعی افراد است، نقش مؤثری در مسکن و سازمان تقسیمات فضایی آن داشته است» (ولیزاده، ۱۳۹۱: ۱۰۴). بنابراین هدف از انجام این پژوهش بررسی تأثیر عوامل فرهنگی - مذهبی (اعتقادات و باورهای مسلمین و زرتشتیان) بر کالبد خانه‌های این دو گروه است.

«با توجه به موقعیت جغرافیایی و وضع قرارگیری شهر یزد و نیازهای خواسته شده از طرف اهالی شهر، معمار یزدی خانه‌ای ساخته است که ساکنان در دل گرما و ریگ‌های روان و هم‌چنین سرمای شدید زمستان بتوانند به راحتی زندگی کنند» (معماربان، ۱۳۷۱: ۶۰). در نتیجه خانه در این شهر به صورت محصور در چهار دیواری شکل گرفته تا بتواند پاسخی به این شرایط نامناسب اقلیمی باشد. اما در کنار مسائل اقلیمی و جغرافیایی، اعتقادات سازندگان و ساکنان خانه نیز در نحوه آرایش فضاهای خانه در پشت این چهار دیواری‌ها بسیار تأثیرگذار بوده است. به گونه‌ای که اعتقادات مسلمانان و زرتشتیان و آداب و رسوم خاص هر کدام از آن‌ها باعث شکل‌گیری گونه‌های مختلفی از مسکن در این شهر شده است. بنابراین پرسش‌های اصلی پژوهش این گونه بیان می‌شوند.

۱) وجوه تشابه و تمایز خانه‌های مسلمانان و زرتشتیان در یزد کدامند؟

۲) علل بروز این تشابه‌ها و تمایزها چیست؟

تأثیر آموزه‌های اسلامی در شکل‌گیری خانه‌های مسلمانان

قرآن کریم، مسلمانان را امت وسط می‌نامد و می‌فرماید: «وَكذَلِكَ جَعَلْنَاكُمْ أُمَّةً وَسَطًا لِتَكُونُوا شُهَدَاءَ عَلَى النَّاسِ وَيَكُونَ الرَّسُولُ عَلَيْكُمْ شَهِيدًا»، بدین گونه شما را امتی میانه قرار دادیم تا بر مردم گواه باشید و پیامبر هم بر شما گواه باشد (بقره، آیه ۱۴۳). مسلمان می‌تواند هم اهل دین باشد و هم به دنیا توجه کند و در عین زندگی اجتماعی، به جنبه‌های معنوی خود نیز توجه کند و هر دو را در کنار هم داشته باشد؛ چرا که هیچ‌گونه تضادی در جمع این دو نیست. دین اسلام به عنوان برنامه جامع زندگی دنیوی و اخروی مسلمانان همواره راهنمای زندگی ایشان بوده است. این دین با همان رویکرد اعتدال و میانه‌روی در همه زمینه‌ها پیروان خود را راهنمایی می‌کند. «سنت محلی یا فرهنگی، ارتباط مستقیمی با فرم‌های فیزیکی هر فرهنگ دارد و به عبارتی این دو لازم و ملزوم یکدیگرند» (Rapoport, 1969: 46). روایات اسلامی حاوی اشاراتی به سکونت‌گاه‌های خرد مانند خانه است، که به‌رغم تأکید بر ابعاد معنوی، بر سطوح کالبدی نیز اشاره دارد (وثیق و پشتون‌زاده، ۱۳۸۸: ۵۸). با آغاز قرن هفتم میلادی و نفوذ اسلام در منطقه، تغییرات مهمی در روند معماری و صنعت شهرسازی رخ داد و با ماهیت عمیق فلسفی خود، نوآوری‌هایی را در زندگی اجتماعی شهرها به ارمغان آورد. به این ترتیب که این سرآغازی در سیستم تقسیم محله‌ای، ساخت اماکن دینی و عمارت‌ها بود و ساختار شهری را در مقیاسی وسیع، متحول ساخت. بنابراین فرهنگ اسلامی، تأثیر خود را بر معماری دینی و اجتماعی نشان داده و در شکل‌گیری محیط مسکونی و فضابندی خانه‌ها بی‌تأثیر نبوده است. سکونت‌گاه‌های مسلمانان از حیث تعداد، فراوان‌ترین نوع معماری را دارد که در تمام پهنه جغرافیای فرهنگی جهان اسلام دیده می‌شود. این مسکن بر اساس اقلیم‌ها و شرایط مختلف به گونه‌های متنوعی مانند سکونت‌گاه‌های متراکم یا پراکنده، حیاط‌دار و یا منطبق و ... تقسیم می‌شوند (پیشین: ۵۱). اما آن‌چه در این پژوهش اهمیت یافته است، شاخص‌های بهره‌گیری معماران مسلمان از مبانی اندیشه اسلامی در ساخت این بناهاست.

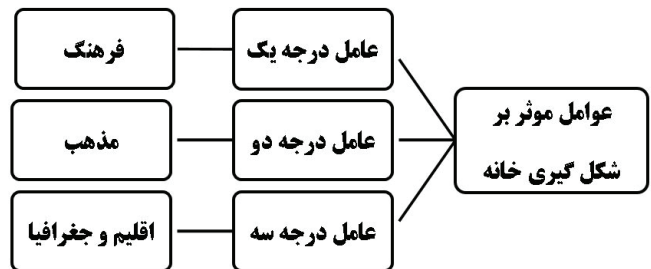
بررسی عوامل پدیدآورنده هویت اسلامی در مسکن سنتی نشان می‌دهد که مؤلفه‌های هویت اسلامی ریشه در آموزه‌ها و حکمت عملی دین اسلام (آیات قرآن، روایات معصومین، برداشت‌ها و تفسیرهای اندیشمندان اسلامی) دارد که با تعیین اصول و ویژگی‌هایی برای فضای زیست پیروان خود، آن‌ها را به زندگی مناسب در کنار هم تشویق می‌کند. معمار سنتی با رعایت همین اصول در مسکن خود به دستاوردهای خاصی در چگونگی سامان‌دهی به محیط زندگی خویش رسیده است که از این دستاوردها به عنوان مؤلفه‌های هویت اسلامی یاد می‌شود.

خانه آرمزدی، خانه کیخسرو) برای مطالعه انتخاب شدند. توزیع اقلیمی خانه‌ها یکسان در نظر گرفته شده، به طوری که تمامی آن‌ها در اقلیم کویری شهر یزد قرار گرفته‌اند. لذا متغیر اقلیم در این پژوهش، ثابت در نظر گرفته شده است.

مباحث نظری

عوامل اصلی مؤثر بر شکل‌گیری خانه

«خانه نهادی است که در پاسخ به مقاصد پیچیده‌ای به وجود آمده است و صرفاً یک ساختار کالبدی نیست» (غلامعلی زاده، ۱۳۹۴: ۱۱۰۹). «در قرن‌های گذشته، کالبد خانه‌های ایرانی براساس پاسخ‌گویی به آموزه‌های مذهبی آنان توسعه پیدا کرده و مذاهب مختلف با الگوهای مختلف رفتاری باعث ایجاد تشابه و تمایز معنی‌داری در خانه‌های ایرانی شده است» (movahedi, 2013: 2). بنابراین «خانه بیش از آن که ساختاری کالبدی باشد، نهادی با عملکرد چند بعدی متأثر از اجتماع، فرهنگ، آیین‌های مذهبی، اقتصاد و اوضاع محیطی است. از آن‌جا که ساخت خانه، امری فرهنگی است، شکل و سازمان آن نیز متأثر از فرهنگی است که خانه محصول آن است» (راپاپورت: ۱۳۶۶: ۴۶). از نظر راپاپورت «شکل خانه نتیجه نیروهای فیزیکی یا هر علت مجرد نیست، بلکه نتیجه گسترده عوامل اجتماعی و فرهنگی است» (راپاپورت، ۱۳۸۸: ۸۳). مطابق با آرای محققان فرهنگ‌گرا هم چون راپاپورت، فرهنگ عامل اصلی شکل‌گیری خانه است و عامل اقلیم و سایت و اقتصاد عوامل درجه دو محسوب می‌شود. در کنار نقش اصلی عامل فرهنگ، مذهب را می‌توان به عنوان نیروی محرکه مهم دانست. «مذهب در واقع تصویری مشخص از عالم هستی را ارائه داده و سازندگان بنا سعی می‌کنند این تصویر را در ساختمان خود نشان دهند، مذهب تأثیر خود را بر بناها بیش‌تر از سایر عوامل نشان می‌دهد چنان‌چه در منطقه‌ای که از نظر شکل زمین و آب و هوا و اقلیم در یک شرایط قرار دارد دو گونه متفاوت خانه‌ها را مشاهده می‌کنیم» (معماریان و دیگران، ۱۳۸۹: ۲۳)، مانند، خانه‌های مسلمانان و زرتشتیان در یزد. پس، شکل بنا ریشه در اعتقادات و ارزش‌های مردم دارد و نوع نگاه ادیان مختلف به خانه فضاهای کالبدی متفاوتی را به وجود می‌آورد.



نمودار شماره ۱: عوامل مؤثر بر شکل‌گیری خانه

جدول شماره ۱: مؤلفه‌های هویت اسلامی در مسکن مسلمانان

مؤلفه‌های هویت اسلامی	علل وجودی (آیات و احادیث مرتبط)	نحوه تبلور در مسکن
جهت‌گیری به سمت قبله	امام صادق (ع): پیروی و اطاعت از پروردگار، خدمت کردن به او در زمین است و هیچ چیز در خدمت به پروردگار معادل نماز نیست (میزان الحکمه، ج ۵: ۳۱۸).	جهت‌گیری خانه‌ها به سمت شمال شرق-جنوب غرب
حفظ ارزش محرمیت	ای کسانی که ایمان آورده‌اید در خانه‌هایی غیر از خانه خود وارد نشوید تا اجازه بگیرید و بر اهل آن خانه سلام کنید، این برای شما بهتر است، شاید متذکر شوید (سوره نور، آیه ۲۷ و ۲۸).	سلسله مراتب ورود به خانه، حیاط، اندرونی و بیرونی به صورت مجزا
تکریم مهمان	پیامبر (ص): هر خانه‌ای که مهمان بر آن وارد نشود، فرشتگان واردش نمی‌شوند (جامع الاخبار: ۳۷۸). پیامبر (ص): مهمان، روزی خود را می‌آورد و گناهان اهل خانه را می‌برد (بحار الأنوار، ج ۷۵: ۴۶۱). پیامبر (ص): هر کس به خدا و روز قیامت ایمان دارد، باید مهمانش را گرامی دارد (کافی، ج ۶: ۲۸۵).	حیاط بیرونی، پذیرایی مجزا از حوزه خصوصی و شاخص شدن اتاق مهمان با تزیین
توجه به وسعت خانه	از خوشبختی مرد مسلمان، داشتن همسری شایسته، خانه‌ای بزرگ، وسیله‌ای راحت برای سواری و فرزندی خوب است (بحار الأنوار-ط-بیروت)، ج ۷۳: ۱۵۵، ح ۳۵).	داشتن حیاط بزرگ و چندگانه
رعایت حقوق همسایه	تا چهل خانه از چهار طرف همسایه به شمار می‌آیند (خصال، ج ۲: ۵۴۴). رعایت حرمت همسایه همانند احترام مادر لازم است (کافی-ط-الاسلامیه، ج ۲: ۶۶۶).	تعرض نکردن به حریم همسایه، لبه بام بلند، فاقد پنجره رو به کوچه
ارتباط با طبیعت	سکونت کردن [در جایی] جز با وجود سه ویژگی، خوش نخواهد بود: هوای خوش و پاک، آب فراوان گوارا و زمین پربار (تحف العقول: ۳۲۰؛ دانشنامه قرآن و حدیث، ج ۱۴: ۳۷۲).	حوض آب، سبزی‌نگی در حیاط اصلی، نارنجستان
حریم خصوصی	ای پیامبر به زنان و دختران و به زنان مومنان بگو پوشش‌های خود را بر خود فروتر گیرند، این برای آن که شناخته شوند و مورد آزار قرار نگیرند [به احتیاط] نزدیک‌تر است و خدا آمرزنده و مهربان است (سوره احزاب، آیه ۵۹).	ورودی غیر مستقیم به خانه، لبه بام بلند، اتاق سه دری، صندوق خانه
هندسه و تناسبات	رسول الله (ص): بهترین امور، حد وسط و میانه و حالت اعتدال آن‌ها است و باید دوست داشتنی‌ترین امور در نزد تو، حد وسط و معتدل آن‌ها در حق باشد (مستدرک الوسائل، ج ۸: ۲۵۵).	سه دری، پنج دری، تالار (اندازه متناسب با کاربری فضا)

مأخذ: اخوت، ۱۳۹۱: ۷۲-۷۹

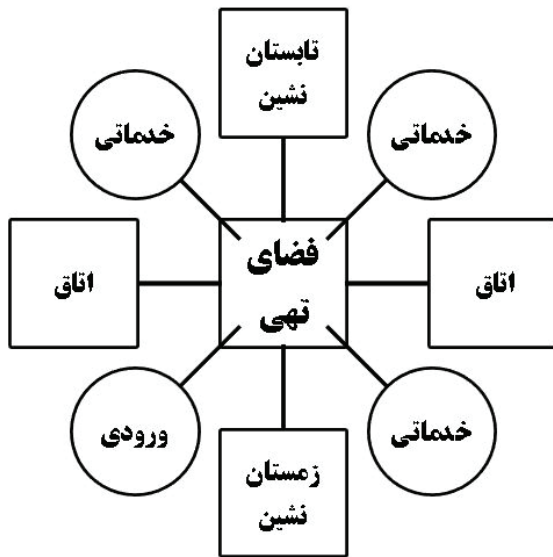
بررسی کالبدی خانه‌های مسلمانان

سال اختصاص داده است. گوشه‌های خانه به عنوان فضاهای خدماتی در نظر گرفته می‌شده است (معماریان، ۱۳۷۶). بنابراین، می‌توان گفت با شکل دادن به حیاط اصلی تحت تأثیر ارزش‌ها و باورهای دینی برای تأکید بر محور قبله سایر فضاها نیز متأثر از آن شکل گرفته‌اند و روح دینی همواره در این خانه‌ها جریان داشته است. شایان گفتن است توجه به مسائل اقلیمی در کنار پاسخ‌گویی به عوامل دینی - فرهنگی همواره مورد توجه بوده است. به گونه‌ای که در جبهه غربی به دلیل گرمای بیش از حد در تابستان معمولاً فضایی در نظر گرفته نمی‌شد و با ایجاد تاق‌نماهایی عمدتاً گچی به تزیین این قسمت می‌پرداختند. در سایر جبهه‌ها نیز استفاده از تابش بند و شیشه‌های رنگی و دیوارهای ضخیم، همگی برای تغییر شرایط نامطلوب اقلیمی به شرایط مطلوب آسایشی صورت می‌گرفته است.

از بررسی نمونه‌های موردی خانه‌های مسلمانان و چندین خانه دیگر به این نتیجه می‌رسیم که عناصر اصلی خانه‌های مسلمانان در یزد به چهار دسته فضاهای اصلی، فضاهای خدماتی، فضاهای ارتباطی و فضاهای تهی تقسیم می‌شود. این خانه‌ها به گونه‌ای شکل گرفته‌اند که فضاهای اصلی به صورت بی‌واسطه و فضاهای خدماتی از طریق فضاهای واسطی هم‌چون راهرو و... با فضاهای تهی در ارتباط هستند (معماریان، ۱۳۷۶). «جهت‌یابی در اسلام بر اساس قبله است» (Dickie, 1985: 135). و معمار مسلمان برای شکل دادن به خانه، ابتدا حیاطی مستطیلی شکل در جهت قبله تعبیه می‌کرد و سپس تالار و اتاق پنج دری یا هفت دری را در دو جبهه جنوب غرب و شمال شرق قرار می‌داد، که به عنوان فضاهای تابستانه و زمستانه مورد استفاده کاربران قرار می‌گرفته است. جبهه‌های شرقی و غربی را که در ارتباط بصری مستقیم با فضاهای تهی هستند به اتاق‌هایی برای استفاده در ایام مختلف

جدول شماره ۲: بررسی کالبدی خانه‌های مسلمانان

نمونه‌ها ^۲					فضاهای خانه‌ها	
خانه اردکانیان	خانه تهرانی‌ها	خانه عرب	خانه لاری‌ها	خانه رسولیان		
جنوب غرب	جنوب غرب	جنوب شرق	جنوب غرب	جنوب غرب	ایوان	
ندارد	ندارد	ندارد	بیرونی-شمال غرب	شمال شرق	هفت دری	
شمال شرق-شمال غرب	ندارد	شمال غرب	جنوب شرق	شمال غرب	پنج دری	
شمال غرب	جنوب شرقی-شمال غرب-شمال شرق	شمال شرق	جنوب شرقی-شمال غرب-شمال شرق	جنوب شرقی	سه دری	
بیرونی-شمال غرب	شمال شرق	جنوب غرب	بیرونی-شمال شرق	بیرونی-شمال شرق	اتاق مهمان	
زیر زمین-شمال شرق	زیر زمین-شمال غرب	زیر زمین-شمال	زیر زمین-شمال غرب	همکف-شمال	مطبخ	
زیر زمین-شمال	همکف-جنوب شرق	زیر زمین-جنوب شرق	همکف-جنوب شرق	زیر زمین-جنوب شرق	سرویس بهداشتی	
مجزا از قسمت‌های اصلی	مجزا از قسمت‌های اصلی	مجزا از قسمت‌های اصلی	مجزا از قسمت‌های اصلی	ندارد	اسطبل	
دارد	دارد	دارد	دارد	دارد	انبار	
دارد	دارد	دارد	دارد	دارد	سر در	
ندارد	دارد	دارد	دارد	دارد	هشتی	
دارد	دارد	دارد	دارد	دارد	راهرو	
دارد	دارد	دارد	دارد	دارد	حیاط	
دارد	دارد	دارد	دارد	دارد	حیاط اندرونی	
دارد	ندارد	ندارد	دارد	دارد	حیاط بیرونی	
ندارد	ندارد	ندارد	ندارد	ندارد	نارنجستان	



نمودار شماره ۲: نحوه شکل‌گیری فضاهای خانه مسلمانان در یزد

بررسی الگوهای ساختاری خانه‌های مسلمانان

بررسی‌های انجام شده در جدول شماره ۳ نشان می‌دهد که جهت‌گیری به سمت قبله، پذیرایی مجزا از میهمان، تفکیک اندرونی و بیرونی، نمای فاقد پنجره رو به کوچه، تعرض نکردن به حریم همسایه و لبه بلند بام و ... در تمام خانه‌های مسلمانان



تصویر شماره ۱: دیاگرام فضایی خانه‌های مسلمانان در یزد،

ماخذ: اخوت، ۱۳۹۱: ۱۰

رعایت شده است؛ به گونه‌ای که حتی در خانه‌های بسیار کوچک نیز فرد مسلمان سعی در رعایت این اصول داشته است. بنابراین به واسطه تکرار این اصول در اکثر خانه‌ها می‌توانیم از آن‌ها به عنوان الگوهای برای خانه‌های مسلمانان یاد کنیم. مقایسه این جدول با جدول شماره ۱ نشان می‌دهد که این الگوها ریشه در ارزش‌ها و باورهای دینی مسلمانان دارد که به صورت فرهنگ دینی خود را نشان می‌دهد. از آن‌جا که فرهنگ و مذهب از عوامل اصلی شکل‌گیری خانه محسوب می‌شوند، خانه‌های مسلمانان تحت تأثیر همین فرهنگ دینی شکل گرفته‌اند.

بررسی الگوهای مفهومی خانه‌های مسلمانان

استفاده از الگوهای مفهومی در خانه مسلمانان نیز در جهت پاسخ‌گویی به مسائل ارزشی و معنوی صورت می‌گرفته است. به گونه‌ای که جانمایی و ابعاد متفاوت فضاها، استفاده از نورگیری سقفی و شیشه‌های رنگی و ... به صورت غیر مستقیم یادآور مسائل مربوط به تفکیک فضاها از هم، کنترل دید مزاحم و رعایت حریم خصوصی دارد. تزیین‌های زیاد قسمت بیرونی نیز برای تکریم مهمان بوده است.

جدول شماره ۳: الگوهای ساختاری خانه‌های مسلمانان

نمونه‌ها					الگوهای ساختاری خانه‌های مسلمانان
خانه اردکانیان	خانه تهرانی‌ها	خانه عرب	خانه لاریها	خانه رسولیان	
شمال شرق-جنوب غرب	شمال شرق-جنوب غرب	شمال شرق-جنوب غرب	شمال شرق-جنوب غرب	شمال شرق-جنوب غرب	جهت‌گیری
پذیرایی مجزا از حوزه خصوصی و شاخص شده با تزیین‌ها. حوزه پذیرایی به علت رعایت حریمت مجزا شده است.	پذیرایی مجزا از حوزه خصوصی	پذیرایی مجزا از حوزه خصوصی از طریق قرارگیری در بالای ساباط برای حفظ حریمت اندرونی	پذیرایی مجزا از حوزه خصوصی و شاخص شده با تزیین‌ها. حوزه پذیرایی به علت رعایت حریمت مجزا شده است.	پذیرایی مجزا از حوزه خصوصی و شاخص شده با تزیین‌ها. حوزه پذیرایی به علت رعایت حریمت مجزا شده است.	الگوی پذیرایی
دارای حیاط اندرونی، بیرونی و خدماتی	دارای حیاط اندرونی و خدماتی	تفکیک اندرونی و بیرونی از طریق دالان‌های موجود در هشتی	دارای حیاط اندرونی، بیرونی و خدماتی	دارای حیاط اندرونی و بیرونی	الگوی حریم
کاهگلی و فاقد پنجره رو به کوچه، سردر شاخص و تو رفته با تزیین‌های آجری، بادگیر بلند و دارای تزیین‌های آجری و گچی	کاهگلی و فاقد پنجره رو به کوچه، سردر بیرون زده و فاقد تزیین	کاهگلی و فاقد پنجره رو به کوچه، سردر تو رفته با تزیین‌های آجری	کاهگلی و فاقد پنجره رو به کوچه، سردر شاخص و تو رفته با تزیین‌های آجری - بادگیر بلند و دارای تزیین‌های آجری و گچی	کاهگلی و فاقد پنجره رو به کوچه، سردر شاخص و تو رفته با تزیین‌های آجری، بادگیر بلند و دارای تزیین‌های آجری و گچی	بیرونی
کاهگل تزیین شده با گچ، تقارن محوری، طاق نما	کاهگل تزیین شده با گچ، تقارن محوری، طاق نما	کاهگل تزیین شده با گچ، طاق نما	کاهگل تزیین شده با گچ، تقارن محوری	کاهگل تزیین شده با گچ، تقارن محوری	درونی
تعرض نکردن به حریم همسایه، لبه بام بلند، فاقد پنجره رو به کوچه	تعرض نکردن به حریم همسایه، لبه بام بلند، فاقد پنجره رو به کوچه	تعرض نکردن به حریم همسایه، لبه بام بلند، فاقد پنجره رو به کوچه، ساباط	تعرض نکردن به حریم همسایه، لبه بام بلند، فاقد پنجره رو به کوچه	تعرض نکردن به حریم همسایه، لبه بام بلند، فاقد پنجره رو به کوچه	همسایگی
مفصل راهرو و مفصل روباز حیاط	مفصل راهرو و مفصل روباز حیاط	مفصل راهرو و مفصل روباز حیاط	مفصل راهرو و مفصل روباز حیاط	مفصل راهرو و مفصل روباز حیاط	مفصل فضا
ندارد	سردر بیرون زده	ساباط متصل به خانه	سردر رفیع و بادگیر بلند	سردر رفیع و بادگیر بلند	نشانه خانه
ندارد	دو طبقه بودن خانه	ساباط، قرارگیری ایوان در جنوب شرق	پایاب	ندارد	موارد خاص

ماخذ: معماریان و دیگران، ۱۳۸۹: ۲۱

جدول شماره ۲: الگوهای مفهومی خانه‌های مسلمانان

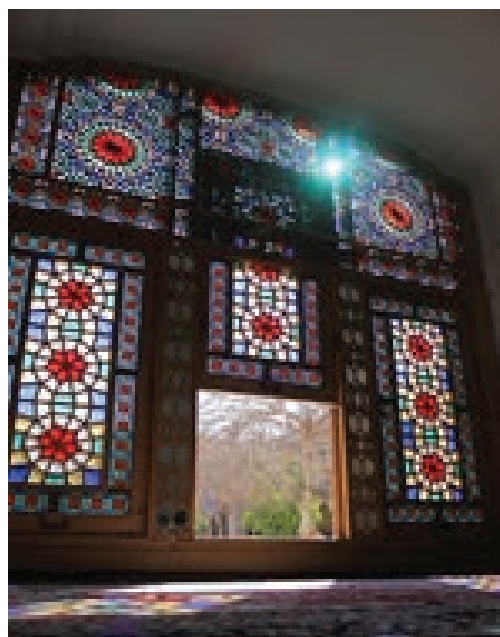
نمونه‌ها					الگوهای ساختاری خانه‌های مسلمانان	
خانه اردکانیان	خانه تهرانی‌ها	خانه عرب	خانه لاریها	خانه رسولیان	آجری	تزئینات
شرفی، هره	شرفی، کله راسته	شرفی، هره	شرفی، پا تو پا	شرفی، حصیری، پا تو پا	گچی	
رسمی بندی	گچ‌بری برجسته، رسمی بندی	گچ‌بری برجسته، رسمی بندی	گچ‌بری برجسته، رسمی بندی	گچ‌بری برجسته، رسمی بندی	چوبی	
مشبک کاری بالای پنجره‌ها، ارسی	مشبک کاری بالای پنجره‌ها	مشبک کاری بالای پنجره‌ها	مشبک کاری	مشبک کاری - ارسی	شیشه‌ای	
مستقیم از طریق فضاهای تهی، نورگیری سقفی	مستقیم از طریق فضاهای تهی، نورگیری سقفی	مستقیم از طریق فضاهای تهی، نورگیری سقفی	مستقیم از طریق فضاهای تهی، نورگیری سقفی	مستقیم از طریق فضاهای تهی، نورگیری سقفی	نورگیری فضاها	
امکان تشخیص فضا به واسطه ابعاد و سلسله مراتب دسترسی	امکان تشخیص فضا به واسطه ابعاد و سلسله مراتب دسترسی	امکان تشخیص فضا به واسطه ابعاد و سلسله مراتب دسترسی	امکان تشخیص فضا به واسطه ابعاد و سلسله مراتب دسترسی	امکان تشخیص فضا به واسطه ابعاد مختلف آن‌ها و سلسله مراتب دسترسی	شفافیت	

تأثیر آموزه‌های دین زرتشت در خانه‌های زرتشتیان

دین زرتشت، مهم‌ترین دین ایرانیان در قبل از اسلام است (معماریان، ۱۳۸۹: ۱۳). «پیامبر آنان زرتشت است و به خدای یگانه اعتقاد دارند و بخش عمده آموزه‌های آن‌ها در کتاب مقدس شان «اوستا» آمده است» (Durant, 1958: 375). یکی از آموزه‌های مهم این دین، توجه به پاکیزگی است. پژوهشگران معتقدند: «کمتر دینی مانند ایرانیان، چنین تأکیدی در لزوم پاکیزه نگاه داشتن تن و روان داشته است» (دوستخواه، ۱۳۸۵: ۴۲). دین زرتشت بر لزوم اندیشیدن در آرامش تأکید دارد؛ آن‌جا که می‌گوید: «ای مزدا، تو را پاک شناختم، آن‌گاه که منش نیک نزد من آمد و مرا آموخت که اندیشیدن در آرامش، بهترین راه دانش‌اندوزی است» (پیشین). بنابراین خانه باید وضعیت مناسبی داشته باشد تا این خواسته دینی فراهم شود؛ «خانه‌ای که با اقلیم سازگار و فضایش دور از تعرض دیگران باشد.» (معماریان، ۱۳۸۹: ۱۳). بر این اساس، الگویی که خانه‌های زرتشتیان یزد مبتنی بر آن شکل گرفته است، چهار ایوانه یا چهار صفا است، که به زبان دری چهار «پسکم» به معنای چهار بخش یا چهار قسمت است. «عدد چهار را در ساختمان‌سازی به عنوان نشانه چهار عنصر سازنده طبیعت، باید در اندیشه‌های زروانی جستجو کرد. در دین زرتشت، نور قبله است و فازهای چهار پسکمی به گونه‌ای است که هیچ‌گاه پشت به خورشید نمی‌کرده‌اند.» (رمضانخانی، ۱۳۸۷: ۱۸۷).



تصویر شماره ۲: خانه رسولیان، تزئین‌های چوبی، مأخذ: نگارندگان



تصویر شماره ۳: خانه لاری‌ها، شیشه‌های رنگی، مأخذ: نگارندگان

بررسی جدول شماره ۵ نشان می‌دهد که در خانه‌های زرتشتیان وجود عواملی چون احترام به نور، وجود فضای عبادتی مجزا، توجه به پاکی و... ریشه در ارزش‌ها و باورهای دینی پیروان آن دارد. به گونه‌ای که رعایت آن‌ها از جانب معمار زرتشتی در طراحی خانه از الزامات به حساب می‌آمده است. بنابر این می‌توان از این الگوها به عنوان مؤلفه‌های هویت دینی زرتشتیان یاد کرد (جدول شماره ۵).

بررسی کالبدی خانه‌های زرتشتیان

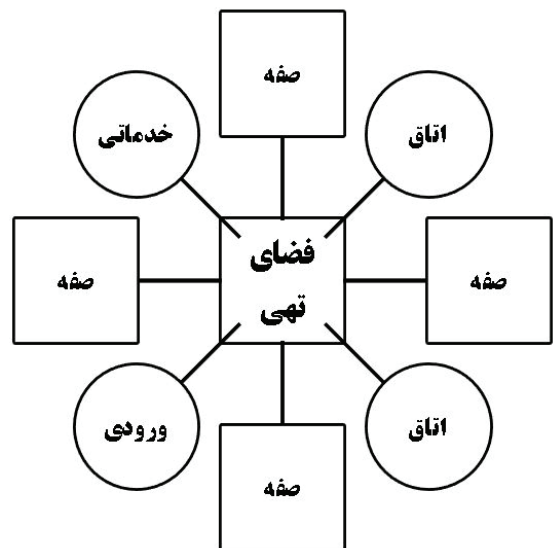
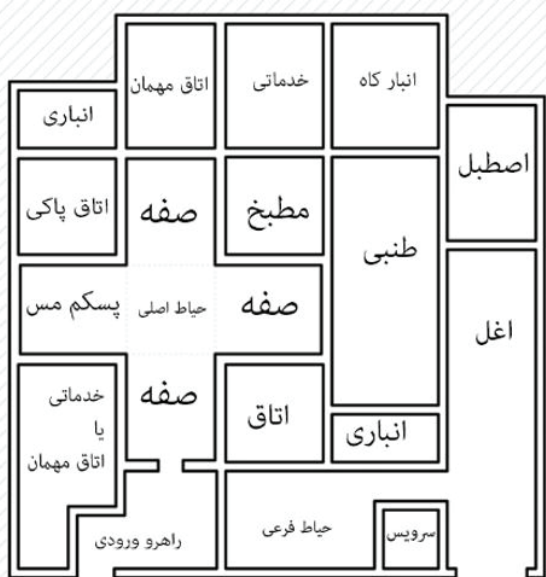
پلان در الگوی مسکن زرتشتی، کوچک و دارای تنوع فضایی کم و به تبعیت از بعد خانوار و خانواده هسته‌ای کوچک است. در پلان خانه‌های چهار صفا‌ای زرتشتیان ابتدا حیاط مربع شکلی طراحی و به دنبال آن صفا‌ها با نسبت عرض به عمق ثابت، مستقر شده و در گام بعدی اتاق‌های مربع شکل در فضای بین صفا‌ها جایگزین شده و طنبی به طول کلی بنا، پلان را بسته است (شیشه‌بری، ۱۳۹۲: ۴۳).

جدول شماره ۵: مؤلفه‌های هویتی مسکن زرتشتیان

مؤلفه‌های هویتی مسکن زرتشتیان	علل وجودی (دستورات دینی مرتبط)	نحوه تبلور در مسکن
احترام به نور	ای خدای هستی بخش دانای بی همتا که بخشاینده همه چیز و از دیده ظاهر بین ما ناپدید این آتش را که در برابر گذاشتیم نور آفرینش تو می‌دانیم و آن را به منزله قبله می‌ستایم و به وسیله این نور که از ذرات انوار توست خواستاریم که خود را به نور حقیقت تو برسانیم (اوستا).	فضای عبادی رو به آفتاب
وجود فضای عبادتی مجزا	مکان نماز باید پاک باشد و از هر گونه آلودگی به کنار باشد، مردان حتماً باید عرق چین سر گذاشته باشند و رو به سوی نور که پرستش سو (قبله) زرتشتیان است، در روز رو به نور طبیعی (خورشید) و در شب نور ماه و آتش و حتی ستاره و با نور معمولی (در اصل منظور از نور، نور معنوی است) (اوستا).	پسکم مس که فضایی رو به نور و مخصوص عبادت و مراسم کاهن بار است و این فضا به دلیل اهمیت آن دارای ارتفاع و تزیین‌های بیش‌تر در مقایسه با سایر صفا‌ها است.
توجه به پاکی	وجود اتاقی که زن ناپاک یا هر شخصی که ناپاک باشد در آن جا نگهداری می‌شود. در اوستای پسین دستوراتی وجود دارد که دقیقاً به ایجاد چنین فضایی اشاره می‌کند: «باید راه او را از هر گونه گل و بوته‌ای پاک کنند و در جایی که او بماند، خاک خشک بر زمین پاشند و برای او ساختمانی بر پای دارند که یک دوم تا یک پنجم از سطح خانه بلندتر باشد تا نگاه او به آتش نیفتد» (مجموعه قوانین زرتشت، فصل شانزده، ۲۳۸).	اتاق پاکی، اتاق ناپاکی، جانمایی خاص سرویس بهداشتی
الگوی خاص در پلان	مسکن و عمارت تو باید مشتمل بر چهار تالار و ایوان باشد (مجموعه قوانین زرتشت، فصل دوم، ۸۱).	چهار صفا بودن خانه‌ها
رعایت حقوق همسایه	«ای مزدا، تو را پاک شناختم، آن‌گاه که منش نیک نزد من آمد و مرا آموخت که اندیشیدن در آرامش، بهترین راه دانش‌اندوزی است» (دوستخواه، ۱۳۸۵: ۴۲).	تعرض نکردن به حریم همسایه، نداشتن پنجره رو به کوچه
تزیین‌های خاص	-	شکل سرو، چرخه خورشید، چرخه دوازده پر، نماد فروهر، چلیپا
احترام به طبیعت	تو باید در این غار از تخم گیاهان هر چه بلندتر و خوشبوتر و از میوه‌جات هر چه لذیذتر و عطرآگین تر یافت شود جای دهی (مجموعه قوانین زرتشت، فصل دوم، ۸۰).	وجود درختان خوش بو و مقدس مثل شمشاد، سرو، انار و مورد در حیاط خانه‌ها

جدول شماره ۶: بررسی کالبدی خانه‌های زرتشتیان

نمونه‌ها ^۲					فضاهای خانه‌ها / الگو	
خانه وفاداری	خانه ارمزدی	خانه بهمردی	خانه کیخسرو	خانه مهربانو		
جنوب شرق	جنوب شرق	شرق	جنوب غرب	جنوب شرق	پسکم مس ^۴	اصلی
قرارگیری در حوزه خصوصی خانه	مجزا از حوزه خصوصی خانه	قرارگیری در حوزه خصوصی خانه	قرارگیری در حوزه خصوصی خانه	قرارگیری در حوزه خصوصی خانه	مهمان خانه	
جنوب شرق	ندارد	جنوب	ندارد	جنوب شرق	طنبی	
در تمام جبهه‌ها	در تمام جبهه‌ها	شمال و جنوب	شمال غرب	جنوب غرب	اتاق خواب	
قرارگیری در طبقه هم‌کف، فضای وسیع به نسبت پلان خانه	قرارگیری در طبقه هم‌کف، فضای وسیع به نسبت پلان خانه	قرارگیری در طبقه هم‌کف، فضای وسیع به نسبت پلان خانه	قرارگیری در طبقه هم‌کف، فضای وسیع به نسبت پلان خانه	قرارگیری در طبقه هم‌کف، فضای وسیع به نسبت پلان خانه	اشپزخانه ^۵	
در مجاورت پسکم مس	در مجاورت پسکم مس	در مجاورت پسکم مس	در مجاورت پسکم مس	در مجاورت پسکم مس	اتاق پاکی ^۶	
مجزا شده از قسمتهای اصلی خانه- نیم طبقه بالاتر از سطح زمین و در ارتباط با پلکان منتهی به پشت بام	مجزا شده از قسمتهای اصلی خانه، نیم طبقه بالاتر از سطح زمین و در ارتباط با پلکان منتهی به پشت بام	مجزا شده از قسمتهای اصلی خانه، نیم طبقه بالاتر از سطح زمین و در ارتباط با پلکان منتهی به پشت بام	مجزا شده از قسمتهای اصلی خانه، نیم طبقه بالاتر از سطح زمین و در ارتباط با پلکان منتهی به پشت بام	مجزا شده از قسمتهای اصلی خانه، نیم طبقه بالاتر از سطح زمین و در ارتباط با پلکان منتهی به پشت بام	اتاق ناپاکی ^۷	خدماتی
مجزا شده از قسمتهای اصلی خانه، در ارتباط با اسطبل و کوچه	مجزا شده از قسمتهای اصلی خانه، در ارتباط با اسطبل و کوچه	مجزا شده از قسمتهای اصلی خانه، در ارتباط با اسطبل و کوچه	مجزا شده از قسمتهای اصلی خانه، در ارتباط با اسطبل و کوچه	مجزا شده از قسمتهای اصلی خانه، در ارتباط با اسطبل و کوچه	سرویس بهداشتی	
دارد	دارد	دارد	دارد	دارد	اسطبل	
دارد	دارد	دارد	دارد	دارد	انباری	
دارد	دارد	دارد	دارد	دارد	صفه	
دارد	دارد	دارد	دارد	دارد	سردر	
دارد	دارد	ندارد	دارد	دارد	هشتی	ارتباطی
دارد	دارد	دارد	دارد	دارد	راهرو	
دارد	دارد	دارد	دارد	دارد	حیاط	
دارد	دارد	دارد	دارد	دارد	حیاط چهار صفه	تهی
دارد	دارد	ندارد	دارد	ندارد	حیاط اصلی	
دارد	دارد	ندارد	ندارد	ندارد	سرابستان ^۸	



نمودار شماره ۳: نحوه‌ی شکل‌گیری فضاهای خانه زرتشتیان در یزد

تصویر شماره ۴: دیاگرام شکل‌گیری فضاهای خانه زرتشتیان در یزد

بررسی الگوهای ساختاری خانه‌های زرتشتیان

جدول شماره ۷ نشان می‌دهد که جهت‌گیری به سمت نور، پذیرایی مجزا از میهمان، عدم تفکیک اندرونی و بیرونی، نمای فاقد پنجره رو به کوچه، تعرض نکردن به حریم همسایه و حفره بالای سردر در تمام خانه‌های زرتشتیان رعایت شده است. بنابراین به واسطه تکرار این اصول در اکثر خانه‌ها می‌توانیم از آن‌ها به

عنوان الگوهایی برای خانه‌های زرتشتیان یاد کنیم. مقایسه این جدول با جدول شماره ۵ نشان می‌دهد که این عوامل ریشه در ارزش‌ها و باورهای دینی زرتشتیان دارد که به صورت فرهنگ دینی مطرح شده است. بنابراین خانه‌های زرتشتیان نیز تحت تأثیر همین فرهنگ دینی شکل گرفته‌اند.

جدول شماره ۷: الگوهای ساختاری خانه‌های زرتشتیان

فضاهای خانه‌ها / الگو	نمونه‌ها				
	خانه مهربانو	خانه کیخسرو	خانه بهمردی	خانه ارمزدی	خانه وفاداری
جهت‌گیری	شمال شرق - جنوب غرب	شمال شرق - جنوب غرب	شمال شرق - جنوب غرب	شمال شرق - جنوب غرب	شمال شرق - جنوب غرب
الگوی پذیرایی	پذیرایی نزدیک ورودی و مرتبط با سایر فضاهای خانه	پذیرایی نزدیک ورودی و مرتبط با سایر فضاهای خانه	پذیرایی نزدیک ورودی و مرتبط با سایر فضاهای خانه	پذیرایی مجزا، ولی نه به علل مذهبی، بلکه به دلایل معاشرتی	پذیرایی مجزا، ولی نه به علل مذهبی، بلکه به دلایل معاشرتی
الگوی حریم	الگوی اندرونی و بیرونی وجود ندارد	الگوی اندرونی و بیرونی وجود ندارد	الگوی اندرونی و بیرونی وجود ندارد	الگوی اندرونی و بیرونی وجود ندارد	الگوی اندرونی و بیرونی وجود ندارد
الگوی نما	کاهگلی و فاقد پنجره رو به کوچه، سردر نسبتاً کوچک و نداشتن پیر نشین جلوی در، سردر فاقد تزئین	کاهگلی و فاقد پنجره رو به کوچه، سردر نسبتاً کوچک و نداشتن پیر نشین جلوی در، سردر فاقد تزئین	کاهگلی و فاقد پنجره رو به کوچه، سردر نسبتاً کوچک و نداشتن پیر نشین جلوی در، سردر فاقد تزئین	کاهگلی و فاقد پنجره رو به کوچه، سردر شاخص با تزئین‌های آجری، نداشتن پیر نشین جلوی در	کاهگلی و فاقد پنجره رو به کوچه، سردر شاخص با تزئین‌های آجری، نداشتن پیر نشین جلوی در
همسایگی	تعرض نکردن به حریم همسایه، فاقد لبه بلند در بام، فاقد پنجره رو به کوچه	تعرض نکردن به حریم همسایه، فاقد لبه بلند در بام، فاقد پنجره رو به کوچه	تعرض نکردن به حریم همسایه، فاقد لبه بلند در بام، فاقد پنجره رو به کوچه	تعرض نکردن به حریم همسایه، فاقد لبه بلند در بام، فاقد پنجره رو به کوچه	تعرض نکردن به حریم همسایه، فاقد لبه بلند در بام، فاقد پنجره رو به کوچه
مفصل فضا	مفصل راهرو، مفصل روباز حیاط	مفصل راهرو، مفصل غیر از پسکم مس	مفصل راهرو، صفت‌ها به غیر از پسکم مس	مفصل راهرو، مفصل روباز حیاط، صفت‌ها به غیر از پسکم مس	مفصل راهرو، مفصل روباز حیاط، صفت‌ها به غیر از پسکم مس
نشانه خانه	حفره بالای سردر، نداشتن بادگیر، فقط یک کوبه در	حفره بالای سردر، نداشتن بادگیر، فقط یک کوبه در	حفره بالای سردر، نداشتن بادگیر، فقط یک کوبه در	حفره بالای سردر، نداشتن بادگیر، فقط یک کوبه در	حفره بالای سردر، نداشتن بادگیر، فقط یک کوبه در
موارد خاص	نداشتن هیچ گونه تزئین	تزئین‌های آجری فیروزه‌ای و نقاشی در سقف صفت شمال شرقی	نداشتن هیچ گونه تزئین	اتاق آینه و گچ‌بری بسیار زیبای آن، نداشتن بادگیر بسیار کوتاه	دو طبقه بودن، اختصاصی فضایی به عنوان کتابخانه با قفسه بندی‌های خاص، نداشتن بادگیر بسیار کوتاه



تصویر شماره ۷: فضای عبادی مجزا در خانه زرتشتیان (پسکم مس)، مأخذ: نگارندگان



تصویر شماره ۶: الگوی چهار صفت در خانه زرتشتیان، مأخذ: نگارندگان



تصویر شماره ۵: نمای بیرونی نمونه‌ای از خانه‌های زرتشتیان، مأخذ: نگارندگان



تصویر شماره ۸: نشانه خاص: حفره بالای در و داشتن فقط یک کوبه در، در خانه زرتشتیان، مأخذ: نگارندگان
تصویر شماره ۹: عرض زیاد راهروها در خانه‌های زرتشتیان، مأخذ: ارشیو مرکز اسناد میراث فرهنگی یزد
تصویر شماره ۱۰: توجه به پاکی، پلکان منتهی به اتاق ناپاکی، مأخذ: مرکز اسناد میراث فرهنگی یزد

الگوهای مفهومی خانه‌های زرتشتیان

استفاده از الگوهای مفهومی در خانه زرتشتیان نیز در راستای پاسخ‌گویی به مسائل ارزشی و معنوی صورت می‌گرفته است. ولی این الگوها بیش‌تر در تزیین‌های خاص زرتشتیان قابل مشاهده است. مثلاً درخت سرو در دین زرتشت به عنوان نماد برکت، فراوانی و سمبل مقاومت است (شیشه‌بری، ۱۳۹۲: ۷۵). دکتر پیمان متین می‌گوید: «در تمدن ایرانی، ظاهر مخروطی و شکل بته‌جقه‌ای درخت سرو که تظاهری از شکل یک شعله آتش است، آن را به نماد آتش مقدس تبدیل کرد و بوی مطبوع و ملایم چوب آن برای برافروختن و خوشبو کردن آتش مقدس به کار

رفت. طبق روایات زرتشتی، این زرتشت بود که برای نخستین بار سرو را از بهشت آورد و به کشت آن در زمین همت گماشت و حتی برایش به نیایش پرداخت. اساساً تقدس و تکریم درخت سرو با روشن کردن چراغ زیر آن در شب‌های جمعه، دخیل بستن به آن و نبریدن شاخه‌هایش، رسمی است که از باورهای زرتشتی برجای مانده است» (متین، ۱۳۹۲: ۱۹۰). معمار سنتی با استفاد از نماد درخت سرو در اکثر خانه‌های زرتشتیان یزد به صورت گچ‌بری، قصد داشته تا مفاهیمی را به صورت غیر مستقیم در ذهن اهالی خانه بازآفرینی کند. بنابراین ارزش‌ها و باورهای دینی حتی در جزئی‌ترین قسمت‌های خانه خود را بروز داده است.

جدول شماره ۸: الگوهای مفهومی خانه‌های زرتشتیان

نمونه‌ها					فضاهای خانه‌ها / الگو	
خانه وفاداری	خانه ارمزیدی	خانه بهمردی	خانه کیکسرو	خانه مهربانو		
شرفی، هره، پا تو پا، کله راسته، چلیپا	شرفی، هره، پا تو پا، کله راسته، چلیپا	ندارد	شرفی، هره، پا تو پا	ندارد	آجری	تزیینات
سروی، خوردنی، گچ‌بری برجسته دور تاق‌ها، فروهر، چرخه دوازده پر، گل آفتاب‌گردان	سروی، گردونه مهر، گچ‌بری برجسته دور تاق‌ها، نماد فروهر، چرخه دوازده پر، گل آفتاب‌گردان	ندارد	سروی، گردونه مهر، گچ‌بری برجسته دور تاق‌ها	ندارد	گچی	
مشبک کاری بالای پنجره‌ها	مشبک کاری بالای پنجره‌ها	ندارد	مشبک کاری بالای پنجره‌ها	ندارد	چوبی	
ندارد	ندارد	ندارد	ندارد	ندارد	شیشه‌ای	
دارد	ندارد	ندارد	ندارد	ندارد	خطاطی	
مستقیم از طریق فضاهای تهی، نورگیری سقفی	مستقیم از طریق فضاهای تهی، نورگیری سقفی	مستقیم از طریق فضاهای تهی، نورگیری سقفی، غیر مستقیم از طریق صفاها	مستقیم از طریق فضاهای تهی، نورگیری سقفی	مستقیم از طریق فضاهای تهی، نورگیری سقفی	نورگیری فضاها	
امکان تشخیص فضاهای اصلی به دلیل شکل‌گیری آن‌ها دور صفاها و حیاط اصلی	امکان تشخیص فضاهای اصلی به دلیل شکل‌گیری آن‌ها دور صفاها و حیاط اصلی	امکان تشخیص فضاهای اصلی به دلیل شکل‌گیری آن‌ها دور صفاها	امکان تشخیص فضاهای اصلی به دلیل شکل‌گیری آن‌ها دور صفاها و حیاط اصلی	امکان تشخیص فضاهای اصلی به دلیل شکل‌گیری آن‌ها دور صفاها و حیاط اصلی	شفافیت	



تصویر شماره ۱۳: قرار دادن مجمر آتش در پسکم مس، مأخذ: نگارندگان



تصویر شماره ۱۲: استفاده از نماد انتزاعی از فروهر در تزئین علی گچی، مأخذ: آرشیو مرکز اسناد میراث فرهنگی یزد



تصویر شماره ۱۱: استفاده از نماد سرور در تزئینات گچی، مأخذ: نگارندگان



تصویر شماره ۱۶: کاشت درختان مقدس در حیاط خانه، مأخذ: نگارندگان



تصویر شماره ۱۵: گردونه مهر، مأخذ: نگارندگان



تصویر شماره ۱۴: چرخه خورشید، مأخذ: نگارندگان

الگوها در ۱۴ آیتم شامل جهت گیری، الگوی پذیرایی، الگوی حریم، الگوی نما، همسایگی، مفصل فضا، سلسله مراتب ورودی، الگوی پلان، نوع بافت، مصالح، تزئین ها، نورگیری فضا، شفافیت و نشانه خانه در جدول شماره ۱۰ مورد مقایسه قرار گرفته است تا به نتایجی نهایی از آن دست پیدا کنیم.

مقایسه تطبیقی خانه های مسلمانان و زرتشتیان

مقایسه تطبیقی کالبد خانه های مسلمانان و زرتشتیان نشان می دهد که تمایزات موجود در کالبد خانه های آنان، که عمدتاً تحت تأثیر فرهنگ دینی متفاوت آنان شکل گرفته، سبب شده است تا مسکن هر کدام با الگوهای متفاوتی شکل بگیرد. این

جدول شماره ۹: مقایسه تطبیقی کالبد خانه های مسلمانان و زرتشتیان

نتیجه گیری	نمونه ها		فضاهای خانه ها
	خانه های زرتشتیان	خانه های مسلمانان	
تنوع فضایی خانه های زرتشتیان به واسطه آموزه های دینی آنان نسبت به مسلمانان بیش تر است. ولی در خانه های مسلمانان با وجود تنوع کم، فضاها دارای انعطاف پذیری بیش تری هستند؛ به طوری که عملکردهای مختلف در هر فضا اتفاق می افتد؛ مثل اتاق پنج دری مطبخ در خانه های مسلمانان فضایی خدماتی محسوب می شود. ولی در خانه های زرتشتیان مطبخ یکی از مهم ترین فضاها است که در ارتباط مستقیم با سایر فضاها شکل می گیرد و نسبت به زیر بنای کلی پلان از سطح بیش تری برخوردار است. زیرا مطبخ در خانه های زرتشتیان تنها به عنوان محل پخت غذا نیست، بلکه قرار گیری اجاق (کری) خانه به عنوان سمبل برپایی ادامه نسل خانواده به ارزش آن افزوده است و روشن شدن آتش در آن با آداب خاص و خواندن اوستا و دود کردن اسپند همراه است. جانمایی سرویس بهداشتی هم به واسطه توجه زیاد زرتشتیان به پاکی و آلوده نکردن عناصر اصلی طبیعت (آب، باد، خاک و آتش) در خانه های زرتشتیان متفاوت با خانه های مسلمانان است؛ به طوری که از حفر جاه خودداری کرده و این فضا را در مجاورت اسطبل و کوچه جانمایی می کردند و از در کوچک مجاور کوچه برای تخلیه فضولات و انتقال آن به بیرون از خانه استفاده می شده است.	پسکم مس، مهمان خانه، طنبی، اتاق خواب، آشپزخانه، اتاق پاکی، اتاق ناپاکی	تالار، هفت دری، پنج دری، پنج دری، سه دری، اتاق مهمان	اصلی
	سرویس بهداشتی، اسطبل، انباری	مطبخ، سرویس بهداشتی، اسطبل، انبار	خدماتی

نتیجه گیری	نمونه‌ها		فضاهای خانه‌ها
	خانه‌های زرتشتیان	خانه‌های مسلمانان	
سردر خانه‌های مسلمانان معمولاً با ابهت و درای تزئین‌های زیادی است و عقب‌نشینی قسمت ورودی برای ایجاد حس دعوت‌کنندگی و احترام به مهمان، از فرهنگ دینی مسلمانان نشأت می‌گیرد. ولی سردر خانه‌های زرتشتیان فاقد این ویژگی‌ها است و در خانه آن‌ها بر خلاف مسلمانان تنها یک کوبه دارد؛ زیرا به اندازه مسلمانان موضوع محرمیت در دین زرتشت مورد توجه نیست. وجود هشتی در خانه‌های زرتشتیان برخلاف مسلمانان، تقسیم‌کننده اندرونی و بیرونی نیست؛ زیرا حفظ محرمیت در دین زرتشت به شکل پوشش زن محدود است و لزومی به تفکیک فضاها به اندرونی و بیرونی ندارند. بلکه نقش هشتی به ویژه در خانه‌های اواخر قاجار که یک حیات بزرگ هم به خانه افزوده شد جدا کردن فضاهای مذهبی خانه (قسمت چهارصفه) از فضاهای غیر مذهبی است. راهرو خانه‌های زرتشتیان هم نسبت به خانه‌های مسلمانان عرض بیشتری دارد، که این موضوع ریشه در الگوهای رفتاری آنان دارد.	صفه، سردر، هشتی، راهرو، حیات	سردر، هشتی، راهرو، حیات	ارتباطی
خانه‌های مسلمانان از دو قسمت اندرونی و بیرونی تشکیل شده که این فضا به دور حیاط‌هایی تحت عنوان همین نام‌ها شکل گرفته است. برای امکان برگزاری مراسم و آموزه‌های مذهبی (در جدول شماره ۱ به برخی از آن‌ها اشاره شده است) همواره سعی می‌شده است که حیاط‌های وسیعی برای خانه در نظر گرفته شود. ولی در خانه‌های زرتشتیان حیاط از وسعت کم‌تری برخوردار است و تفکیک اندرونی و بیرونی خیلی مورد توجه نبوده است، بلکه بیش‌تر سعی می‌کرده‌اند قسمت‌های مذهبی خانه (حیاط چهارصفه) را از سایر فضاها مجزا کنند تا بتوانند این قسمت را از آلودگی محفوظ نگه دارند.	حیاط چهارصفه، حیاط اصلی، سراستان	حیاط اندرونی، حیاط بیرونی، نارنجستان	تهی

جدول شماره ۱۰: مقایسه تطبیقی خانه‌های مسلمانان و زرتشتیان

نتیجه گیری	نمونه‌ها		تشابهات/تمایزات
	خانه‌های زرتشتیان	خانه‌های مسلمانان	
تأثیر مستقیم مذهب	به سمت نور	به سمت قبله	جهت گیری
بر خلاف زرتشتیان حفظ ارزش محرمیت در خانه‌های مسلمانان یک الزام فرهنگی مذهبی است (تأثیر مستقیم مذهب)	پذیرایی مجزا، ولی نه به علل مذهبی، بلکه به دلایل معاشرتی	پذیرایی مجزا از حوزه خصوصی و شاخص شده با تزئین‌ها. حوزه پذیرایی به علت رعایت محرمیت مجزا شده است.	الگوی پذیرایی
تأثیر مستقیم مذهب	فاقد حیاط اندرونی و بیرونی	دارای حیاط اندرونی و بیرونی	الگوی حریم
دعوت‌کنندگی در قسمت ورودی خانه‌های مسلمانان جلوه‌ای از تکریم مهمان در این خانه‌هاست که در فرهنگ دینی مسلمانان به آن تأکید شده است، ابعاد کوچک و تزئین‌های کم سردر خانه‌های زرتشتیان به دلیل مسائل امنیتی و تحریم‌های سیاسی بوده است.	کاهگلی و فاقد پنجره رو به کوچه، سردر نسبتاً کوچک و نداشتن پیرنشین جلوی در، سردر فاقد تزئین‌ها، نداشتن بادگیر	کاهگلی و فاقد پنجره رو به کوچه، سردر شاخص و توریفته با تزئین‌های آجری، بادگیر بلند و دارای تزئین‌های آجری و گچی	الگوی نما
رعایت حقوق همسایه در هر دو گروه از خانه‌ها دیده می‌شود. در خانه‌های مسلمانان با ایجاد لبه بلند بام به حفظ حریم خصوصی نیز بسیار توجه شده است. ولی در خانه‌های زرتشتیان اینگونه نیست.	تعرض نکردن به حریم همسایه، فاقد لبه بلند در بام، فاقد پنجره رو به کوچه	تعرض نکردن به حریم همسایه، لبه بام بلند، فاقد پنجره رو به کوچه	همسایگی
			مفصل فضا
سلسله مراتب ورود در خانه‌های مسلمانان با تعبیر حضور و محرمیت شناخته می‌شود، ولی در خانه‌های زرتشتیان برای پاسخ‌گویی به مسائل امنیتی است.	دارد	دارد	سلسله مراتب ورودی

نتیجه گیری	نمونه ها		تشابهات/ تمایزات
	خانه های زرتشتیان	خانه های مسلمانان	
تأثیر مذهب و اقلیم	چهار صنفه ای	شکل گرفتن فضاها به دور حیاطها	الگوی پلان
پاسخ گویی به ویژگی های اقلیمی	متراکم	متراکم	نوع بافت
پاسخ گویی به ویژگی های اقلیمی	کاهگل، آجر	کاهگل، آجر	مصالح
استفاده اشکال مقدس مثل سرو در خانه های زرتشتیان باعث شکل گیری گونه ای خاص از گچ ببری در این خانه ها شده است.	گچی، آجری، چوبی	گچی، شیشه ای، چوبی	تزیین ها
به دلیل مسائل امنیتی پلان خانه های زرتشتیان خوانایی خوبی ندارد. بنابراین این عامل در نوع نورگیری برخی از فضاها تأثیر داشته است.	به خاطر نوع پلان و داشتن فضاهای تودرتو، نورگیری برخی از فضاها به صورت غیر مستقیم از فضاهای تهی در داخل خانه تأمین می شود و فاقد پنجره رو به کوچه است.	به صورت مستقیم از طریق فضاهای تهی در داخل خانه تأمین می شود و فاقد پنجره رو به کوچه است.	نورگیری فضا
خانه های مسلمانان از شفافیت بیش تری برخوردار است.	امکان تشخیص فضاهای اصلی به دلیل شکل گیری آن ها دور صنفه ها	امکان تشخیص فضا به واسطه ابعاد مختلف آن ها و سلسله مراتب دسترسی	شفافیت
در برهه ای از زمان زرتشتیان حق ساخت بناهایی بلندتر از خانه های مسلمانان را نداشتند. بنابر این مسائل سیاسی نیز یکی از عوامل تأثیر گذار بر کالبد خانه بوده است (مسائل سیاسی).	حفره بالای در ورودی، سردر کوچک با تزیین های بسیار کم، نداشتن بادگیر	سردر رفیع و دارای تزیین ها، بادگیر بلند	نشانه خانه

و زرتشتیان شده، فرهنگ دینی و نیازهای معنوی متفاوت آن ها بوده است که تأثیری بسیار عمیق در ساختار خانه های پیروان این دو دین گذاشته است؛ به گونه ای که باعث شکل گیری دو گونه کاملاً متفاوت مسکن در این شهر شده است. خانه های هر کدام از این دو دین دارای الگوهای مشخص و تکرار شده ای است که می توان از این الگوها به عنوان الگوهای هویتی - دینی مسلمانان و زرتشتیان یاد کرد. هم چنین علاوه بر تأثیر مستقیم فرهنگ دینی و شرایط اقلیمی در کالبد خانه های این دو مذهب، عواملی هم چون اقتصاد، مسائل سیاسی و امنیتی نیز در چگونگی شکل گیری این خانه ها تأثیر داشته اند. بررسی های تطبیقی خانه های مسلمانان و زرتشتیان نشان می دهد که تمایزات موجود که تحت تأثیر عوامل یاد شده ایجاد شده اند بسیار بیش تر از تشابه ها آن ها است که به طور خلاصه می توان به موارد زیر اشاره کرد:

- خانه های زرتشتیان از تنوع فضایی بیش تری نسبت به خانه های مسلمانان برخوردار هستند.
- انعطاف پذیری فضاهای خانه مسلمانان بیش تر است، به طوری که عملکردهای مختلفی در هر فضا انجام می شود.
- الگوی پذیرایی خانه های مسلمانان متفاوت با خانه های زرتشتیان است.
- حریم خصوصی در خانه های مسلمانان از طریق سلسله مراتب ورودی، تفکیک اندرونی و بیرونی، جانمایی مناسب فضاها و لبه بلند بام حفظ شده است. در حالی که در خانه زرتشتیان توجه به

همان طور که ملاحظه می شود، تمایزات خانه های مسلمانان و زرتشتیان بسیار بیش تر از تشابهات آن ها است. هرچند در نگاه اول در این خانه ها تشابه دیده می شود، ولی تأثیر فرهنگ دینی به حدی در کالبد مسکن آنان تأثیر زیاد بوده است که حتی فلسفه شکل گیری فضاهای مشابه نیز متفاوت است. باید در نظر داشت که این فضاها برای پاسخ گویی به نیازهای متفاوتی شکل گرفته اند. این تمایزها و تشابه ها تنها به واسطه فرهنگ دینی متفاوت زرتشتیان و مسلمانان ایجاد نشده است و شرایط اقلیمی و جغرافیایی و مسائل سیاسی و امنیتی هم در بروز آنها مؤثر بوده اند.

نتیجه گیری

بررسی تطبیقی خانه های مسلمانان و زرتشتیان نشان می دهد که پاسخ گویی به شرایط اقلیمی باعث بروز تشابه هایی در خانه های مسلمانان و زرتشتیان در یزد شده است، که به طور خلاصه می توان به موارد زیر اشاره کرد:

- درون گرایی و نداشتن پنجره رو به کوچه،
 - استفاده از مصالحی با ضریب انتقال حرارتی پایین،
 - بافت متراکم،
 - بهره گیری از طبیعت برای بهبود شرایط نامناسب اقلیمی،
 - تفکیک فضاهای اصلی و خدماتی،
 - نمای بیرونی فاقد تزیین ها.
- ولسی آن چه که باعث بروز تمایزهایی در خانه های مسلمانان

حفظ حریم خصوصی به واسطه فرهنگ دینی متفاوت آنان خیلی در اولویت نبوده است.

سررد ورودی خانه‌های مسلمانان شاخص تر است (تأثیر مسائل سیاسی و امنیتی).

الگوی پلان خانه‌های مسلمانان از قرارگیری فضاهای مختلف خانه به دور حیاط مستطیلی کشیده در جهت قبله شکل گرفته است. ولی خانه‌های زرتشتیان دارای الگوی چهارصفه‌ای است.

در خانه‌های زرتشتیان استفاده از تزیین‌ها بسیار کمتر است (تأثیر مسائل اقتصادی). در تزیین‌های اندک این خانه‌ها نیز همواره از الگوهای مفهومی یادآور موضوع‌های دینی استفاده شده است. ولی در خانه‌های مسلمانان تزیین‌های به کار رفته بیش تر جنبه زیبایی‌شناسی دارد.

نورگیری فضاها در خانه‌های مسلمانان عمدتاً بی‌واسطه است و از طریق فضاهای تهی تأمین می‌شده است. ولی در خانه‌های زرتشتیان می‌توان از لحاظ نورگیری، فضاهای خانه را به دو گروه فضاهای دارای نورگیری بی‌واسطه و فضاهای دارای نورگیری با واسطه دسته‌بندی کرد (توجه به مسائل امنیتی باعث شده است که جانمایی فضاها در پلان خانه‌های زرتشتیان تقریباً به شکل مبهمی انجام شود، در نتیجه فضاهایی تودرتو در این خانه‌ها شکل گرفته‌اند که از طریق فضاهای واسطی، نورگیری آن‌ها تأمین می‌شود). در نتیجه خانه‌های مسلمانان شفافیت بیش تری دارند.

وسعت خانه‌های مسلمانان بیش تر از خانه‌های زرتشتیان است. خانه‌های مسلمانان با نشانه‌هایی مثل بادگیر بلند، دارای تزیین‌ها و سررد شاخص آنها شناخته می‌شوند. ولی خانه‌های زرتشتیان فاقد این ویژگی‌ها هستند (تأثیر مسائل سیاسی و امنیتی) و از حفره بالای سررد ورودی و نداشتن بادگیر (در صورت داشتن بادگیر ارتفاع آن بسیار کوتاه در نظر گرفته می‌شده است) می‌توان به عنوان نشانه خانه‌های زرتشتیان یاد کرد. این یافته‌ها نشان می‌دهد که الگوی خانه‌های مسلمانان و زرتشتیان یزد کاملاً منطبق بر فرهنگ دینی خود شکل گرفته است. همین عامل سبب شده است که در شهر یزد با وجود شرایط اقلیمی یکسان، الگوهای مختلفی در مسکن سنتی این شهر پدید بیاید. بنابر این معمار معاصر از طریق آشنایی با این الگوها و دلایل وجودی آن‌ها که در این پژوهش مورد واکاوی عمیق قرار گرفته است. می‌تواند به بازآفرینی این الگوها در مسکن معاصر بپردازد تا بتواند به بحران هویتی موجود در معماری معاصر شهر یزد پاسخ بدهد.

تشکر و قدردانی

از جناب آقای سیاوش پای سروری برای همکاری در زمینه بررسی خانه‌های زرتشتیان و هماهنگی برای مطالعه میدانی از این خانه‌ها تقدیر و تشکر می‌نمایم.

1. Rapoport

۲. خانه‌های مسلمانان

نمونه‌های موردی	موقعیت مکانی	قدمت	اعیانی/معمولی
خانه رسولیان	محله گودال مصلی، کوچه سهل بن علی	قاجاری	اعیانی
خانه لاری‌ها	محله فهادان، گذر یوزداران	قاجاری	اعیانی
خانه عرب	محله شاه‌ابوالقاسم، کوچه مسجد چهل محراب	قاجاری	اعیانی
خانه تهرانی‌ها	محله فهادان، جنب میدانچه فهادان	قاجاری	اعیانی
خانه اردکانی‌ها	محله قصاب‌ها، کوچه شاهدباز	قاجاری	اعیانی

۳. خانه‌های زرتشتیان

نمونه‌های موردی	موقعیت مکانی	قدمت	اعیانی/معمولی
خانه مهربانو	محله قاسم آباد، کوچه گلها	قاجاری	معمولی
خانه کیخسرو	محله زرتشتیان، کوچه روبه‌روی آب انبار گیو رستم	قاجاری	اعیانی
خانه بهمردی	تفت، مزرعه کلاتر	قاجاری	معمولی
خانه آرمزادی	محله زرتشتیان، کوچه فرخ	قاجاری	اعیانی
خانه وفاداری	محله زرتشتیان، کوچه شمس	قاجاری	اعیانی

- قبله زرتشتیان به سمت نور و روشنایی یا طلوع خورشید است. چرا که خورشید و آتش به مثابه تجلی انوار خداوند هستند؛ به همین منظور برای برپا داشتن نماز و نیایش نیاز به الگوی فضایی است که این مراسم در پس‌کسب مس که رو به شرق است برگزار می‌شود. علاوه بر عبادت مراسم کاهن‌بار (جشن‌های مربوط به فصول سال) نیز در این فضا انجام می‌شود.
- مطبخ در خانه‌های زرتشتیان تنها به عنوان محل پخت غذا نیست، بلکه قرارگیری اجاق (کری) خانه به عنوان سمبل برپایی ادامه نسل خانواده به ارزش آن افزوده و روشن شدن آتش در آن با آداب خاص و خواندن اوستا و دود کردن اسپند همراه است.
- اتاقی است برای نگاه داشتن ظروف مرتبط به مراسم‌های مذهبی.
- زن ناپاک یا هر شخصی که ناپاک باشد در این اتاق نگهداری می‌شود.
- باغ کوچکی در کنار خانه، که نقش مهمی در تهیه‌خانه داشته است.

فهرست منابع و مراجع

- قران کریم.
- اوستا.
- اخوت، هانیه (۱۳۹۱)، «بازشناسی مؤلفه‌های هویتی مسکن سنتی بر اساس آیات قرآن و روایات ائمه معصومین»، **دو فصلنامه پژوهش‌های میان رشته‌ای قران کریم**، سال سوم، شماره دوم.
- اخوت، هانیه؛ بمانیان، محمدرضا و انصاری، مجتبی (۱۳۹۰)، «بازشناسی مفاهیم معنوی سکونت»، **نشریه مطالعات شهر ایرانی - اسلامی**، شماره ۵.
- پاکزاد، جهان‌شاه (۱۳۹۰)، **سیر اندیشه‌ها در شهرسازی ۳**، انتشارات ارمانشهر، تهران.
- دارمستتر، جیمز (۱۳۸۴)، **مجموعه قوانین زرتشت**، پیک ایران، دنیای کتاب، تهران.

۷. دوستخواه، ج. (۱۳۸۵)، **اوستا کهن ترین سروده‌های ایرانیان**، مروارید، تهران.
۸. راپوپورت، آموس (۱۳۶۶)، **منشاء فرهنگی مجتمع‌های زیستی**، ترجمه راضیه رضازاده، تهران، جهاد دانشگاهی دانشگاه علم و صنعت، تهران.
۹. _____ (۱۳۸۸)، **انسان‌شناسی مسکن**، ترجمه خسرو افضلیان، ویراستار مهدی آتشی، انتشارات حرفه هنرمند، تهران.
۱۰. رمضانخانی، صدیقه (۱۳۸۷)، **فرهنگ زرتشتیان یزد**، پایگاه میراث فرهنگی، صنایع دستی و گردشگری شهر تاریخی یزد و نشر سبحان نور، یزد.
۱۱. ششسه بری، طاهره (۱۳۹۲)، **تجلی باورها در خانه‌های زرتشتیان یزد**، انتشارات سید علی زاده، یزد.
۱۲. غلامعلی زاده، حمزه (۱۳۹۴)، **ساز و کار تعامل فرهنگ و خانه**، کنفرانس بین‌المللی عمران، معماری و زیرساخت‌های شهری، http://www.civilica.com/Paper-ICICA01-ICI-CA01_1109.html
۱۳. کلینی، محمد بن یعقوب اسحاق (۱۳۸۱)، اصول کافی، محمد علی بن محمد حسن الوردکانی، دار الحدیث، قم.
۱۴. متین، پیمان (۱۳۹۲)، «درخت دیرینه‌ای به قداست تاریخ کهن ایرانیان است»، <http://www.ibna.ir/fa/doc/report/196190//.../Mar 5, 2014>
۱۵. مرکز اسناد سازمان میراث فرهنگی استان یزد، تاریخ انتشار ۱۳۷۹
۱۶. معاریان، غلامحسین (۱۳۷۱)، **آشنایی با معماری مسکونی ایرانی**، گونه‌شناسی برون‌گرا، دانشگاه علم و صنعت ایران.
۱۷. معاریان، غلامحسین (۱۳۷۶)، **آشنایی با معماری مسکونی ایرانی**، گونه‌شناسی درون‌گرا، دانشگاه علم و صنعت ایران. چاپ دوم
۱۸. معاریان، غلامحسین؛ هاشمی، مجید و کمالی پور، حسام (۱۳۸۹)، «تأثیر فرهنگ دینی بر شکل‌گیری خانه»، **فصلنامه تحقیقات فرهنگی**، دوره سوم، شماره ۲.
۱۹. وثیق، بهزاد؛ پشوتتی‌زاده، آزاده (۱۳۸۹)، «مفاهیم سکونت در آیات و روایات اسلامی مسکن و محیط روستا»، **فصلنامه مسکن و محیط روستا**، شماره ۱۲۹.
۲۰. ولیزاده اوغانی، محد باقر؛ ولیزاده اوغانی، اکبر (۱۳۹۱)، «تکریم میهمان و جلوه آن در ساختار فضایی خانه‌های سنتی ایران»، **فصلنامه معرفت اخلاقی**، سال سوم، شماره ۴

21. Butterfield, Clare (2004), **Faith in Place**, Harvard University Center for the Environment.
22. Louise, Million (1996), "A world of many places", **Environmental & architectural phenomenology newsletter**, vol.7, no.3.
23. Canter, d. (1971), **The psychology of place**, The architectural press, London.
24. Movahedi, khosro (2013), "A study on the effects of Iranian religions on its house architecture", <http://digitalcommons.kent.edu/acir/2013/Papers/5>, {30 May 2016}.
25. Dickie, James (1985), "The Mughal Garden: Gateway to Paradise", **Muqarnas**, Vol.3. 1985.
26. Durant, W. (1956), **A Story of Civilization**, (part1, our oriental Heritage), PP. 373-375.
27. Rapoport, A. (1969), **House Form and Culture**, Prentice-Hall, Inc., Englewood Cliffs, N.J.