

بازیابی ساختار فضایی شهر تاریخی ساوه با اتکای به آثار معماری و شواهد باستان‌شناسانه

حسن کریمیان^۱، مریم رحیم‌نژاد^{۲*}

^۱ دانشیار گروه باستان‌شناسی دانشگاه تهران

^۲ کارشناس ارشد باستان‌شناسی دانشگاه تهران

تاریخ پذیرش: ۹۵/۰۹/۲۸

تاریخ دریافت: ۹۵/۰۶/۰۲

چکیده

بی‌تردید بافت قدیم شهرها را می‌توان حافظه تاریخی آن‌ها به حساب آورد. این مجموعه‌ها، گنجینه‌های گران‌بهایی از تاریخ تمدن ملت‌ها را در خود جای داده و سخاوتمندانه، فرهنگ، اعتقادات مذهبی، فنون و هنرهای سازندگان خود را در اختیار محققان قرار می‌دهند. بدین سبب است که هرگونه اقدامی در جهت خدشه وارد کردن به این آثار را می‌توان به‌منابه تخریب حافظه شهر محسوب داشت. در این میان، ساوه از نادر شهرهایی است که بافت تاریخی ارزشمند آن، آثار و بناهای مربوط به قرون اولیه اسلامی تا روزگار پهلوی را در خود حفظ نموده است. به‌رغم اهمیت شهر ساوه در شکل‌گیری تحولات تاریخی ایران در دوران اسلامی، مطالعات باستان‌شناسی مستمر و هدفمندی در بافت تاریخی آن به نیت نرسیده و پرسش‌های فراوانی در خصوص ویژگی‌های ساختار فضایی این شهر تاریخی بی‌پاسخ باقی مانده است. اگرچه بافت تاریخی این شهر به دلایلی نظیر جنس نامناسب و دوام کم خاک، سیل و زلزله‌های متعدد و بیش‌تر از همه ساخت و سازهای بی‌ضابطه، آسیب فراوان دیده است، لیکن تعدادی از بناهای تاریخی ارزشمند آن به اندازه‌ای سالم مانده‌اند که با گاه‌نگاری و مطالعه جیدمان فضایی آن‌ها می‌توان سازمان فضایی شهر را بازیابی نمود. در نیل به این هدف، تلاش گردید تا ضمن بهره‌برداری از کلیه منابع مکموب مرتبط با شهر ساوه، تمام بناهای تاریخی آن مستندسازی و ویژگی‌های آن ثبت و ضبط گردد. هم‌چنین کلیه عوامل اثرگذار بر رشد و توسعه شهر (نظیر وضعیت توپوگرافی، شب شهر، جهت وزش باد، شبکه‌های ارتباطی، سیستم‌های آب‌رسانی و ...) مشخص شده‌اند. در نتیجه این پژوهش مشخص گردید که هسته اولیه شهر در محدوده جنوبی آن شکل پذیرفته و در قرون میانی اسلامی (۵ تا ۹ ه. ق) بر پیرامون مسجد جامع سلجوقی توسعه یافته است. هم‌چنین مشخص گردید که به روزگار صفوی شهر ساوه به جانب شمال و در دوران قاجار نیز شهر به جهت شمال غرب، گسترش داشته است.

واژگان کلیدی: شهر ساوه، مسجد جامع ساوه، نیه آسیاباد، باستان‌شناسی ساوه.

* E-Mail: m.rahimnejad89@gmail.com

مقدمه

مطالعه فضاهای زیستی کهن ایران و بافت‌های تاریخی شهرها ضرورتی است که بخشی از فعالیت‌های علمی باستان‌شناسان را به خود اختصاص داده است. یکی از این بافت‌های ارزشمند، محدوده قدیم شهر باستانی ساوه است که آثار قابل توجهی از قرون اولیه اسلامی تا دوره قاجار و پهلوی را در خود جای داده است. ساوه از معدود شهرهای تاریخی کشور است که با قدرت، تحولات تاریخی را پشت سر نهاده و بافت تاریخی خود را سرفرازانه تا زمان حاضر محفوظ داشته است. بی‌شک، قرارگیری ساوه در مسیرهای ارتباطی در دوره‌های مختلف از اصلی‌ترین دلایل استمرار این شهر در طول تاریخ است. یکی دیگر از دلایل استمرار آن، وجود رودخانه‌های مزلفان و قره‌چای در نزدیکی شهر است که در منابع جغرافیای تاریخی نیز مکرراً به آن‌ها اشاره گردیده است. هر چند بافت کهن این شهر دچار تخریب‌های زیادی گشته، لیکن با چیدمان منطقی آن دسته از فضاها و عناصر عمده شهری که از تخریب مصون مانده‌اند تا حد قابل قبولی می‌توان آن را مطالعه و بازایی نمود. خوشبختانه عناصر ارزشمندی همچون مسجد جامع، مسجد سرخ و بازار ساوه که از عصر سلجوقیان تا کنون نقش محوری داشته‌اند، کاملاً قابل مطالعه باقی مانده‌اند.

هدف اصلی پژوهش حاضر آن است تا با اتکال به آثار معماری و شواهد باستان‌شناسانه به پرسش‌هایی که در خصوص چگونگی توسعه و ساختار فضایی بافت تاریخی شهر ساوه قابلیت طرح می‌یابند، پاسخ گوید.

پرسش پژوهش

در این پژوهش تلاش می‌گردد تا به این پرسش پاسخ گفته شود که شهر تاریخی ساوه از دوره سلجوقیان تا پایان دوران قاجار از چه ساختار فضایی برخوردار بوده است؟

روش تحقیق و گردآوری اطلاعات

پژوهشی که نتایج آن در این نوشتار ارائه می‌گردد، از نظر ماهیت و محتوا تاریخی-تحلیلی است و به دو روش میدانی و کتابخانه‌ای به انجام رسیده است. در تحقیقات میدانی، ضمن بهره‌برداری از منابع مکتوب (تاریخی، جغرافیایی، اسناد، سفرنامه‌ها، وقف‌نامه‌ها و...) مرتبط با شهر ساوه، تلاش گردید تا اطلاعات سازه‌ای و هنری کلیه بناهای تاریخی بافت قدیم شهر ثبت و در جداول و نمودارهای متعدد وارد و به مقایسه و تحلیل آن‌ها پرداخته شود. باید اذعان داشت که بافت تاریخی شهر ساوه در مقایسه با دیگر شهرهای تاریخی کشورمان بیش‌ترین آسیب را تحمل نموده و این روند با شتاب مضاعفی استمرار دارد. در نتیجه، با بافت گسسته‌ای روبرو هستیم که به ظاهر بین عناصر آن هیچ گونه پیوستگی وجود ندارد. هم‌چنین تهیه نقشه و تصویر در جهت مستندسازی بناها

نیز با مشکلات زیادی توأم بود که بدون حمایت‌های ساوجی‌های فرهنگ‌دوست بسیار دشوار و بعضاً غیرممکن به نظر می‌رسید.

پیشینه پژوهش

به رغم اهمیت ویژه شهر ساوه در مطالعات باستان‌شناسی و تاریخ شهرسازی ایران، اهتمام چندانی به تحقیقات مرتبط با تحولات این شهر باستانی می‌ذول نگردیده، لیکن پژوهش‌های اندکی پیرامون مباحث معماری بناهای شاخص آن به ثبت رسیده است. فعالیت‌های باستان‌شناسانه، معمارانه و مرمتگرانه در ساوه بیش‌تر به تک بناهایی مانند مسجد جامع این شهر محدود می‌شود. از آن جمله می‌توان به تهیه برنامه مرمت ایوان غربی این بنا توسط پروفیسور سن پائولزی به همراه انیستیتیوی مرمت دانشکده معماری دانشگاه شهید بهشتی در سال‌های انتهایی دهه ۴۰ اشاره نمود (فرهنگی، ۱۳۷۴: ۳۹۵). به سال ۱۳۴۸ سید محمود موسوی از مرکز باستان‌شناسی ایران، به منظور تعیین حریم مسجد جامع ساوه، به انجام یک فصل کاوش و پیگردی در قسمت‌های مختلفی از جمله حد فاصل مسجد و انارستان شوقی، اراضی غربی بیرون مسجد، جبهه‌های شمال شرقی، جنوبی و جنوب شرقی آن اقدام نمود (موسوی، ۱۳۵۵: ۲۶-۱۳). به علاوه، مفصل‌ترین فعالیت‌های باستان‌شناسانه سه فصل بررسی‌های هوشنگ عظیم‌زاده در فاصله سال‌های ۱۳۵۲ تا ۱۳۵۴ است (مختاری طالقانی، ۱۳۷۶: ۳۵۷؛ خطیب شهیدی، ۱۳۸۶: ۱۱). وی هم‌چنین به سال ۱۳۵۲ ه. ش به اتفاق اعضای گروهی از اداره کل حفاظت آثار باستانی و بناهای تاریخی ایران طرح حریم مسجد جامع را تهیه و ارائه کردند. هیئت مذکور در گمانه‌زنی‌های داخل و خارج این مسجد، موفق به کشف یک شمس‌تار در شمال شرق داخل مسجد با بقایای محراب گچ‌بری بسیار زیبا با خط کوفی و نقوش هندسی گردید و هم‌چنین در جنوب شرق خارج مسجد به چند نیم‌ستون دوره سلجوقی برخورد نمودند (عظیم‌زاده و دیگران، ۱۳۵۲: نوزده). از سال ۱۳۶۲ لغایت ۱۳۶۸ مهندس عادل فرهنگی دستری نظارت بر تعمیرات ایوان غربی و گنبدخانه جنوبی مسجد را بر عهده گرفت (مهریار و دیگران، ۱۳۷۴: ۷۶۲) و در سال ۱۳۸۰ محوطه اطراف مسجد جامع (جنوب، شرق، غرب)، توسط محمدرضا نعمتی، با حفر ۱۳ گمانه، لایه‌نگاری گردید (نعمتی، ۱۳۸۰: ۱۶۲). کلیه فعالیت‌های باستان‌شناسی منطقه ساوه توسط مهندس مختاری با عنوان «تحلیل آماری بررسی‌های باستان‌شناسی منطقه ساوه» جمع‌بندی و تحلیل گردیدند (مختاری طالقانی، ۱۳۷۶: ۳۹۵-۲۵۲). هم‌چنین مرحوم مهندس محمد مهریار در مقاله‌ای سیر تحول معماری در مسجد جامع ساوه را تشریح نموده است (مهریار و دیگران، ۱۳۷۴: ۸۱۲-۷۶۰). مطالعات مهندسی مشاور نقش سپهر پارسه که با عنوان «طرح مطالعات و مستندنگاری بافت تاریخی ساوه» به انجام رسیده را می‌توان یکی از پژوهش‌های ارزشمند مرتبط با این شهر به شمار آورد.

رویکرد نظری

علی‌رغم طرح تئوری‌های متعدد و به کارگیری شیوه‌های علمی مختلف در مطالعه فضاهای و بافت‌های کهن، تا کنون هیچ کدام از روش‌های علمی آزموده توسط باستان‌شناسان کشورمان به کار گرفته نشده‌اند (کریمیان، ۱۳۸۴: ۱۱۱). بافت تاریخی هر شهر ساختاری سازمان‌یافته، آراسته و واجد نظم کالبدی و بصری است که بر قواعد معین و روشنی استوار گردیده (لطیفی و دیگران، ۱۳۹۴: ۱۸۷). از آنجائی که مطالعه فضاهای شهری تنها با معرفی اجزاء و عناصر آن میسر نیست، ناگزیر بایستی اطلاعات تاریخی را با شواهد ملموس برجای مانده از گذشته در هم آمیخت و از آن‌ها در بازیابی بافت‌های تاریخی بهره جست (کریمیان و سیدین، ۱۳۸۹: ۸۲-۶۹).

در شهرهای قبل از اسلام ایران تلاش بر آن بود تا فرم شهر در تبعیت کامل از ساختار اجتماعی آن سامان پذیرد. به عبارت دیگر، سازمان فضایی این شهرها به گونه‌ای بود که بتواند پاسخگوی سازمان اجتماعی مردمان ایران در این دوران باشد (Karimian, 2010: 454; Karimian, 2008: 99-106). متعاقب سقوط ساسانیان و تغییر در سازمان اجتماعی مردمان ایران تصور بر آن بود تا فضاهای شهری نیز دست‌خوش تغییرات بنیادین شوند، لیکن پس از مدتی فرمانروایان اسلامی نیز شیوه‌های شهرسازی ایرانیان را مورد تقلید قرار دادند. در نتیجه، شهر اسلامی نیز با شباهت به شهرهای ساسانی از بخش‌های متمایز از هم فرم یافتند (Karimian & Sayedain 2011: 52). با این تفاوت که در پاره‌ای از شهرهای دوره اسلامی، اهمیت بخش‌های سه گانه (شارستان، ارگ/کهن‌دژ و رض) نسبت به یکدیگر تغییر نمود و چه بسا رض (بخش بیرونی شهر)، به دلایل توسعه و تغییر روابط اجتماعی و اقتصادی شهر، بر شارستان رجحان می‌یابد (تقوی‌نژاد دیلمی، ۱۳۶۳: ۱۷۱).

اگرچه در بیش‌تر شهرهای ایران و به‌ویژه شهرهای حاشیه کور، ارتباط قوی فضایی میان عناصر مجموعه مرکز شهر وجود داشته، لیکن گسستگی فضایی به وجود آمده در طول زمان مانع از درک کامل آن است (کریمیان و ساروخانی، ۱۳۸۵: ۶۰-۵۶). علی‌رغم پاشیدگی سازمان محله‌ای شهرهای کوربری ایران، مراکز محلات آن‌ها اغلب به طور مشخص با نام قابل شناسایی است (توسلی، ۱۳۶۵: ۲۷۵). در این شهرها، هر محله خود به مثابه شهر کوچکی بوده که بیش‌تر عناصر اصلی مانند مسجد، بازارچه، حمام، میدانچه و آب‌انبار در مرکز آن قرار داشته است (حبیبی، ۱۳۷۸: ۴۹). به علاوه، هر محله دارای یک مرکز بوده که بنابر وضعیت اجتماعی اقتصادی ساکنین محله فضاهای آن شکل می‌یافته است. استقرار فضایی مرکز محله در مسیر یا تقاطع دو گذر اصلی در محله بوده است. در کنار این استقلال، هر محله به نوبه خود یک جزء اقتصادی و یا اداری شهر به شمار می‌آمد (توسلی، ۱۳۶۰: ۲۲).

شهر ساوه نیز از این قضیه مستثنی نیست. از طرفی، به سبب تخریب بافت تاریخی آن، به سختی می‌توان بین عناصر به جا مانده ارتباط و پیوستگی برقرار نمود، و از طرفی دیگر، محلات

تاریخی آن هر کدام عناصر کلیدی شهر را در خود جای داده و هویتی مستقل یافته‌اند. در ادامه تلاش می‌گردد تا با استفاده از شواهد باستان‌شناسانه، اطلاعات محیطی و منابع تاریخی، سازمان تحولات فضایی این شهر مورد بحث قرار گیرد.

موقعیت شهر مورد مطالعه

شهر ساوه که مرکزیت شهرستان ساوه از استان مرکزی را بر عهده دارد، در قسمت شمالی این استان و در مختصات جغرافیایی ۲۵ درجه و دو دقیقه عرض شمالی و ۵۰ درجه و ۲۲ دقیقه طول شرقی و در سه راهی تهران - سلفچگان و همدان واقع شده است (مهندسان مشاور پویا نقش شهر و بنا، ۱۳۸۸: ۴).

۱. اهمیت شهر ساوه از دیدگاه مورخان و جغرافی دانان

ساوه از جمله شهرهای ایران است که نام آن مکرراً در اغلب منابع جغرافیایی، متون تاریخی و گزارش سیاحان و سفرنامه‌نویسان درج گردیده است. در مکتوبات جغرافی نویسان قرون اولیه اسلامی پیوسته ساوه را از جمله شهرهای «ایالت جبال» دانسته‌اند. این منابع به مشترکات تاریخی دو شهر ساوه و آوه اشاره و تحولات تاریخی این دو شهر را در کنار هم مورد بحث قرار داده‌اند که از آن جمله می‌توان به ابن‌رسته - وفات بعد از ۲۹۰ ه. ق - اشاره نمود (ابن‌رسته، ۱۳۶۵: ۱۲۲-۱۲۱، ۱۹۷). ابن حوقل - متوفی به ۳۸۰ ه. ق - نیز با ارائه نقشه‌ای از ایالت جبال نام ساوه و آوه (آبه) را در کنار هم آورده است (ابن حوقل، ۱۳۶۶: ۱۰۱). همزمان، مؤلف ناشناس کتاب *حدود العالم من المشرق الی المغرب* (۱۳۴۰: ۱۴۲)، ابن فقیه همدانی (۱۳۴۹: ۲۳، ۶۶-۶۵) و مقدسی (۳۹۰-۳۳۴ ه. ق) مشترکاً از ساوه و آوه نام برده‌اند (مقدسی، ۱۳۶۱: ۵۷۵ و ۵۸۵). هم‌چنین، احمد بن محمد جیهانی ساوه را از جمله شهرهای ایالت جبال دانسته و بر اهمیت سوق الجیشی آن تأکید نموده است (جیهانی، ۱۳۶۸: ۱۴۳). در تصویری که ابواسحق ابراهیم اصطخری (متوفی ۳۴۶ هجری) از ایالت جبال ارائه می‌دهد نیز نام ساوه و آوه (آبه) در مجاور هم قابل رؤیت است (اصطخری، ۱۳۷۳: ۵۶۵). کلیه مورخان که در خصوص ساوه نوشته‌اند نیز از نام «آوه» شروع کرده و بر اهمیت هر دو شهر تأکید ورزیده‌اند. از آن جمله می‌توان به انصاری دمشقی، (قرن پنجم هجری) اشاره کرد که دو شهر ساوه و آوه را به دلیل نزدیکی مسافتشان پیوسته به هم (انصاری دمشقی، ۱۳۸۲: ۲۹۰) دانسته است. گاهی ساوه را از توابع همدان (ابن فقیه همدانی، ۱۳۴۹: ۶۶-۶۵) و عده‌ای نیز از شهرهای آباد بلاد ری (مقدسی، ۱۳۶۱: ۵۷۵) قلمداد نموده‌اند. حسن بن محمد قمی نیز - در اواخر قرن چهارم هجری - ساوه را یکی از رستاق‌های بسیار آباد قم می‌داند (قمی، ۱۳۸۵: ۱۷۱) و قدمت ساوه و آوه را تا روزگار کیخسرو گویو بن گودرز به عقب می‌برد (ذکایی ساوجی، ۱۳۸۶ الف: ۳۵؛ افشار سیستانی، ۱۳۷۸: ۲۸۳). بعد از آن حمدالله مستوفی قزوینی (۱۳۶۲: ۶۲)، زکریا قزوینی



تصویر شماره ۱: نقشه عناصر اصلی شکل دهنده بخش مرکزی شهر ساوه،
ماخذ: ذاکری، ۱۳۷۴: ۲۴

۱-۲ دیوار دفاعی

تأسیسات دفاعی را می توان از مؤثرترین عنصر در سازمان یابی فضاهای شهرهای کهن به شمار آورد (کریمیان، ۱۳۸۶: ۵۴۰). با توجه به بقایای اندکی (تقریباً ۲۷۰ متر) که از برج و باروی دفاعی شهر قدیم ساوه باقی مانده است، می توان محدوده جنوبی آن را معین نمود. نظر به گسترش شهر به جانب شمال و شمال غربی، اثری از جوانات دیگر تأسیسات دفاعی آن قابل ملاحظه نیست و می توان پذیرفت که باروی جبهه شمالی و غرب در داخل بافت کنونی مستحیل گشته است. به هر حال تردیدی نیست که این بارو، بازار کنونی را در برمی گرفت و محدوده شمالی حصار شهر در جداره بازار آن به پایان می رسید، زیرا محل ورودی بازار که در جداره شمالی واقع است تاکنون به «سر دروازه» شهرت دارد (ذاکری، ۱۳۷۴: ۲۹). هم چنین شکی نیست که دیوار شهر جای ثابتی نداشته و بنا به مقتضیاتی جابه جا می گردید. به عنوان مثال، حمدالله مستوفی قزوینی (۷۵۰-۶۸۰ ه. ق) به توسعه دیوار شهر به منظور الحاق یک دیه بدان اشاره کرده و می نویسد:

... در این عهد خرابی به حال باروی او راه یافته بود. صاحب سعید خواجه ظهیرالدین علی بن ملک شرف الدین ساوجی طاب ثراهما آن را عمارت کرد و شرف و فرش آجر ساخت، دور آن بارو ۸۲۰۰ ذراع خلقی است. پسرش صاحب اعظم خواجه شمس الدین عزنصره دیه رود آبان را نیز که پیوسته شهر است بارو کشید و داخل شهر گردانید و دور آن قسرب ۴۰۰۰ ذراع خلقی بود... (مستوفی قزوینی، ۱۳۶۲: ۶۲).

در جمع بندی اطلاعات تاریخی این نتیجه حاصل می آید که دیوار شهر ساوه از روزگار صفویان به بعد پیوسته و همزمان با گسترش شهر رو به تخریب نهاده است. «شاردن» سیاح مشهور این دوره می نویسد:

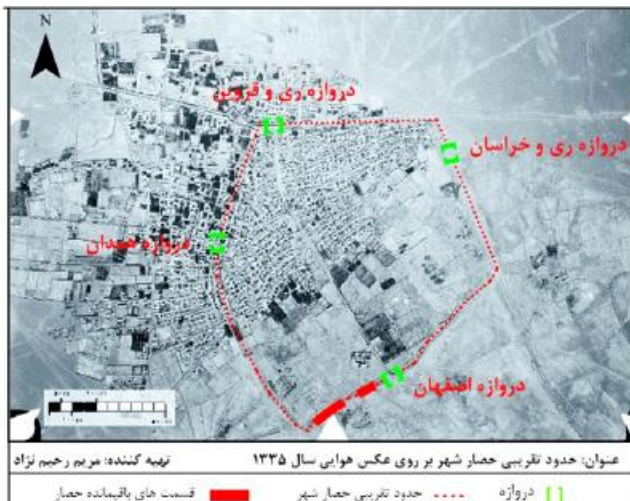
(۱۳۷۳: ۴۵۶)، «خواندمیر» و «امیرخوانده» از مشهورترین مورخان هستند که اهمیت شهر ساوه را مورد تأکید قرار داده اند (ذکایی ساوجی، ۱۳۸۶: ۴۴). بستان السیاحه حاج زین العابدین شیروانی (۱۳۴۲: ۳۳۴) و سفرنامه اعتماد السلطنه نیز از مهم ترین منابع قرون متأخر هستند که اهمیت شهر ساوه را مورد توجه قرار داده اند (اعتماد السلطنه، ۱۳۸۷: ۱۷۰، ۳۲۴ و ۳۲۵).

۲. فضاهای شهری

درک و تحلیل علمی فضاها و بافت های کهن، نقطه عطف توجه و کانون فعالیت مشترک باستان شناسان، معماران و شهرسازان در دهه های اخیر بوده است (کریمیان، ۱۳۸۴: ۱۱۱). در شهر ساوه مسائل جغرافیایی از جمله وضعیت توپوگرافی و شیب شهر، جهت وزش باد، درجه حرارت، موقعیت ارتباطی و... در انتخاب نوع معماری و روند توسعه بافت آن تأثیر گذاشته است. به علاوه، در سازمان فضایی شهری ساوه، ارگ شهر (مرکز حکومتی، دیوانی و اداری)، مسجد جامع (قلب مذهبی) و بازار (قلب اقتصادی) به شمار می آمدند. این شهر از سه بخش درونی (مرکز شهر)، میانی (مناطق و محلات شهری) و بیرونی (دیوار دفاعی و حومه شهر) فرم می یافته است (توسلی، ۱۳۶۵: ۲۶۸). خارج از دیوارهای دفاعی شهر کهن نیز محله هایی وجود داشت که الزاماً مسکونی نبوده اند. گاه از آن ها برای استقرار موقت صنعتگران و کشاورزان و باغداران استفاده می شد.

اگرچه امروزه از ارگ حکومتی در میان عناصر اصلی بخش درونی شهر (مرکز شهر) خبری نیست، لیکن در مجموعه پیوسته مرکز شهر سایر عناصر مشتمل بر: بازار و متعلقات آن (تیمچه نبوی زاده، مسجد بازار، دالان حاج ملک و راسته بازارهای صنفی) ستون فقرات شهر را حفظ نموده است. به علاوه، مسجد انقلاب و گنبد چهارسوق به منزله مراکز مذهبی-فرهنگی هسته درونی و میدان انقلاب (میدان ملی یا میدان شاه عباس کبیر) مرکز شهر را تشکیل می دهند. همان گونه که در تصویر شماره ۱ دیده می شود، از نقطه مرکزی محدوده بافت قدیم شهر، گذرهایی در جهات مختلف منشعب و راه به خارج می بردند تا ارتباط شهر را با محله ها و بخش های حومه ای برقرار سازند.

اعتماد السلطنه^۱ در مورد فضاهای شهر ساوه به روزگار قاجار این گونه آورده است: «... امروز برج و باروی این بلد تماماً منهدم و خراب است و از اینیه قدیم آن که تخمیناً دارای ۱۵، بل ۲۰ هزار خانه بوده، فقط همان ۲۰۰۰ خانه در سمت شمال شرقی قلعه شهر باقی مانده که این هم بیش تر، از آثار همین قرن و عصر است» (اعتماد السلطنه، ۱۳۸۷: ۳۲۴). او هم چنین ارگ حکومتی شهر (مشتمل بر سه باب حیاط و عمارات) را محتاج به مرمت معرفی نموده و آماری از سایر بناهای آن ارائه می دهد: «... یک باب مسجد جامع و یک باب مدرسه بی طلبه و هفت حسینیه و پنج حمام دایر و دو حمام غیر دایر و یک میدان و یک راسته بازار مسقف و قریب ۱۰۰ باب دکان از هر صنف دارد» (پیشین: ۳۲۴).



عنوان: حدود تقریبی حصار شهر بر روی عکس هوایی سال ۱۳۳۵ تهیه کننده: مریم رحیم نژاد
 دروازه (---) حدود تقریبی حصار شهر (---) قسمت های باقیمانده حصار

تصویر شماره ۲: نقشه محدوده دیوار دفاعی و دروازه های شهر ساوه در دوره صفوی؛ مأخذ: نگارندگان



تصویر شماره ۳: بقایای باروی شهر در جنوب مسجد جامع؛ مأخذ: آرشیو رحیم نژاد

۲-۲. محلات مسکونی

چیدمان محله‌های یک شهر گاهی تابعی از سازمان اجتماعی ساکنان آن است و در مواردی نیز به عملکرد اصلی شهر بستگی تام دارد^۲ (Karimian, 2010: 453-466). در یک بافت تاریخی هر یک از محله‌ها نام بخصوص داشتند که با شغل و مذهب ساکنان، نسبت قومی آن‌ها و یا نام افراد سرشناس که در آن محل سکونت داشتند، نام‌گذاری می‌شد (کیانی، ۱۳۶۵: ۲۱۱). اگرچه امروزه سازمان محله‌ای شهرهای کویری ایران پاشیده شده، اما مراکز محله‌ها اغلب به طور مشخص با نام قابل شناسایی است^۳ (توسلی، ۱۳۶۵: ۲۷۵). شهر ساوه که در اسناد تاریخی عصر قاجار با عنوان «قصبه ساوه» شناسایی می‌گشت، در مکتوبات اعتماد السلطنه دارای ۱۱ محله ذیل بود:

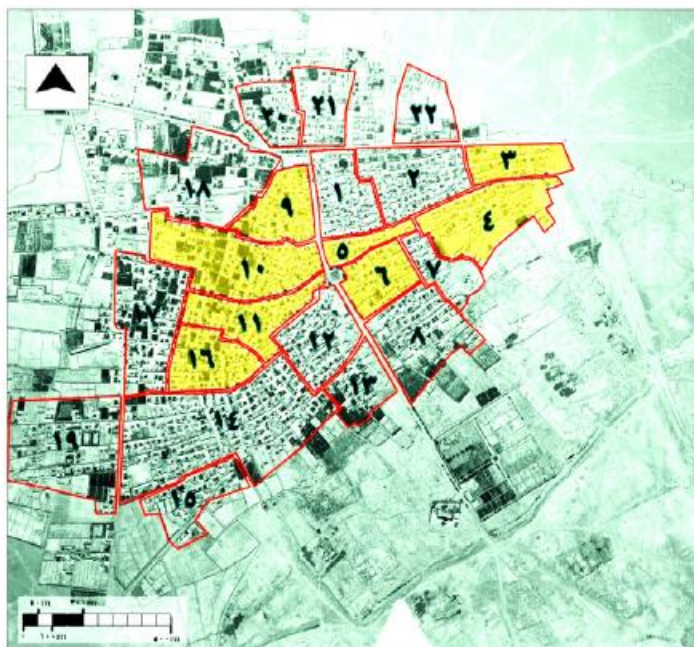
«... محله قلعه نو، محله خلیل جان بیگ، محله حاجی میرزا احمد، محله حسین خان، محله عرب‌ها، محله افغان، دروازه بالا، دروازه سید اسحاق، دروازه درسرک، محله تکیه، محله میدان. و این محلات، روی هم رفته، قریب ۲۰۰۰ خانوار سکنه دارد...» (اعتماد السلطنه، ۱۳۸۷: ۳۲۴).

«... محیط این بلده بالغ بر دو میل است و دور تا دور آن را دیواری کشیده‌اند... سور و باروی شهر نیز چندان خوب نگهداری نمی‌شود...» (شاردن، ۱۳۳۶: ۵۲-۵۱).

جوانی فرانچسکو جملی کاری، سیاح ایتالیایی در عصر صفوی، نیز در خصوص حصار گلی پیرامون و وضع نابسامان شهر ساوه در سال ۱۱۰۵ ه. ق، آورده است: «... یک حصار گلی در حدود چهار میل دور شهر را احاطه کرده، اغلب نقاط شهر ویران است...» (جملی کاری، ۱۳۴۸: ۵۱).

به نظر می‌رسد که پس از صفویان دیگر هیچ اقدامی برای مرمت دیوارهای شهر معمول نگشته و این عنصر شاخص شهر تاریخی تدریجاً منهدم شده است. آنچه‌آن که از توصیفات دیولافوا (۱۸۸۱ م) برمی‌آید، شهر تا مدتی پس از صفویان نیز دارای حصار و دروازه بوده... چون به دروازه نزدیک شدیم فراشان زیادی را از دور دیدیم که روی زمین نشسته و تکیه به دیوار داده بودند...» (دیولافوا، ۱۳۷۸: ۱۹۸). لیکن آن گونه که اعتماد السلطنه گزارش می‌دهد، به روزگار قاجار برج و باروی شهر بلا استفاده مانده و شهر به خارج از حصار و جانب غرب و شمال غرب گسترش یافته است:

«... اگرچه شهر ساوه در قدیم‌الایام حصار بسیار وسیع به شکل خرچنگ و باره‌ای استوار و قلعه‌ای محکم داشته، ولی به مرور زمان در ظهور انقلابات و اغتشاشات متوالیه که در قرون و اعصار سابقه در ایران رخ نموده، دیوار حصار و اغلب ابنیه و آثار این شهر رو به انهدام نهاده، چنان که امروز برج و بارو تماماً منهدم و خراب است...» (اعتماد السلطنه، ۱۳۸۷: ۳۲۴). در عکس هوایی که اشمیت به سال ۱۹۳۶ م/ ۱۳۱۵ ه. ش از ساوه تهیه کرده است (اشمیت، ۱۳۷۶: ۹۳)، بخشی از محدوده باروی شهر مشخص شده است که در حال حاضر نیز قسمت‌هایی از آن باقی مانده است^۴ (تصاویر شماره ۲ و ۳).



عنوان: حدود تقریبی محلات قدیمی بافت تاریخی شهر ساوه

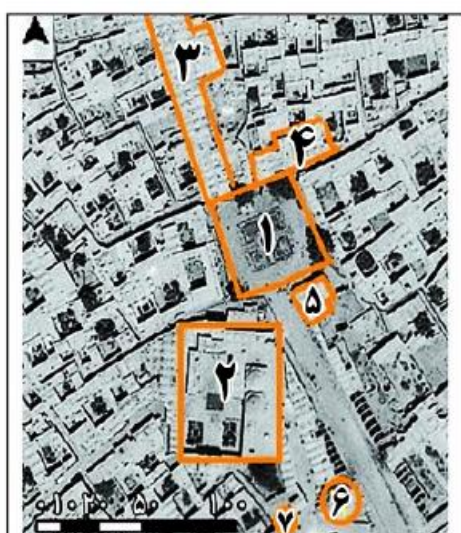
- واحداً:
۱. محله بازار (سید ابروفا)
 ۲. محله قلعه کهنه
 ۳. محله عرب‌ها
 ۴. محله دروازه سید اسحاق
 ۵. محله قلعه نو (قاسم آباد)
 ۶. محله میدان
 ۷. محله پی حشرتی
 ۸. محله جواتشیر (چوزقی)
 ۹. محله دروازه بالا (سر دروازه)
 ۱۰. محله خلیل جهان بیگ
 ۱۱. محله حسین خان
 ۱۲. محله عباسیه
 ۱۳. محله قریب آباد
 ۱۴. محله سیدعلی (اصغر (سر چاله))
 ۱۵. محله ۴
 ۱۶. محله حاجی میرزا احمد
 ۱۷. محله حاج قفاقر
 ۱۸. محله قیرستان
 ۱۹. محله پشیریه
 ۲۰. محله طغی باش
 ۲۱. محله ابن شیخ
 ۲۲. محله تاکایی

محلات دوره قاجار بنا بر اشارات اعتماد السلطنه تهیه کننده: مریم رحیم نژاد

تصویر شماره ۴: نقشه حدود تقریبی محلات قدیمی بافت تاریخی شهر ساوه بر روی عکس هوایی سال ۱۳۳۵؛ مأخذ: نگارندگان



تصویر شماره ۵: نمونه‌ای از کوچه‌های مسقف و مهار بعضی از گذرها به وسیله تویزه‌های آجری^۹؛ مأخذ: آرشیو رحیم نژاد



عنوان: میدان انقلاب و عناصر اطراف آن تهیه کننده: مریم رحیم نژاد

۱. میدان انقلاب	۲. مسجد سرخ	۳. بازار	۴. حمام میدان
۵. آب انبار میدان	۶. گنبد چهار سوق	۷. آب انبار چهارسوق	

تصویر شماره ۷: نقشه میدان انقلاب و عناصر اطراف آن در روی عکس هوایی سال ۱۳۳۵؛ مأخذ: نگارندگان



عنوان: شبکه‌های ارتباطی محدوده بافت تاریخی شهر ساوه
 مأخذ نقشه خام: شهرداری ساوه
 تحلیل نقشه: مریم رحیم نژاد

کمرنگی	میدان اصلی (۱) میدان انقلاب (۲) میدان عاشورا (۳)
خیابان‌های اصلی	میدان فرعی (۱) میدان امام (۲) میدان شهنا (۳) میدان شهرداری (۴)
خیابان‌های فرعی و کوچه‌ها	میدان سرداران (۵) میدان خلیج فارس (۶) میدان کاشانه
بازار	

تصویر شماره ۶: نقشه شبکه‌های ارتباطی بافت تاریخی شهر ساوه؛ مأخذ: نگارندگان

شمال و شمال غربی گردیده و رفته‌رفته قسمت مرکزی کنونی رونق گرفته و قسمت جنوبی رو به ویرانی نهاد و در حاشیه شهر قرار گرفته است (مهندسین مشاور نقش سپهر پارسه، ۱۳۸۵). شکل‌گیری ارگانیک بافت و محورهای ارتباطی حول مسجد جامع جدید (انقلاب) سبب شده است تا این عنصر شهری هم‌چنان کانون اصلی شهر بوده و نقش هسته مرکزی را ایفا نماید. کوچه‌های بافت تاریخی این شهر نیز، همانند سایر شهرهای تاریخی ایران، اغلب باریک و پریبیچ‌وخم بوده و در بعضی از آن‌ها گذرهای سرپوشیده (تصویر شماره ۵) ایجاد گردیده است.^۶ در تصویر شماره ۶ شبکه‌های ارتباطی بافت تاریخی این شهر مشخص شده است.

ب) میادین و میدانچه‌ها

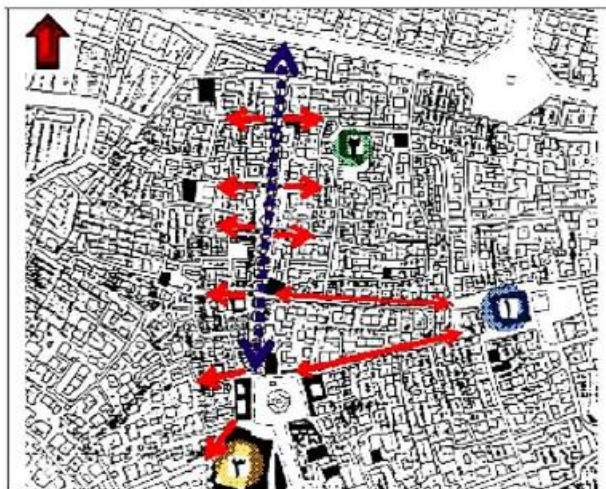
میدان‌ها فضاهایی باز به اشکال و وسعتی کم و بیش معین هستند که عموماً با کارکردهای ارتباطی، اجتماعی، تجاری، ورزشی، نظامی یا ترکیبی از دو یا چند کارکرد احداث می‌گشتند^۷ (سلطان‌زاده،

در حالی که حد و حریم بیش‌تر محله‌های تاریخی ساوه به دلیل ساخت و سازهای جدید نامشخص است، در مواردی حتی نام محله قدیم نیز تغییر کرده است. به هر روی، با اتکال به شواهد تاریخی نام و حدود تقریبی محله‌های قدیمی این شهر مشخص و در تصویر شماره ۴ جانمایی شده است.

۳-۲. شبکه‌های ارتباطی

الف) معابر

شبکه ارتباطی بافت تاریخی شهرها به دو دسته معابر اصلی و فرعی) و میدان‌ها تقسیم می‌شوند (سلطان‌زاده، ۱۳۸۵: ۲۵-۲۴). در بافت تاریخی شهر ساوه، خیابان‌ها به صورت ارگانیک و کانونی (شعاعی) حول مسجد جامع شهر (مسجد سرخ) شکل گرفته‌اند. انتقال مسجد جامع شهر از مسجد جامع قدیم به مسجد انقلاب فعلی سبب جابه‌جایی مرکز شهر و کل بافت از جنوب به سمت



۱ تکه حاج داووه
۲ مسجد سرخ
۳ گذرهای منتهی به راسته بازار
۴ اعزازیه سیدابورنا

تصویر شماره ۸: نقشه راسته بازار و گذرهای منتهی به آن؛

مأخذ: مهندسین مشاور نقش سپهر پارسه، ۱۳۸۵

این شهر در ابتدای دشتی استقراریافته که از شمال شرق، شمال غرب، جنوب غرب و غرب به ترتیب توسط کوه‌های پلنگ، شاه‌پسند، هندیز، ایندس، مرق محدود می‌شود. کوه‌های مذکور بهترین تأمین‌کننده منابع سطحی و زیرزمینی آب شهرستان ساوه‌اند (سازمان جغرافیایی نیروهای مسلح، ۱۳۷۹: ۱۰، ۱۶، ۴۲، ۶۹ و ۷۶؛ جعفری، ۱۳۶۸: ۸۷) و از جانب شرق به سوی کویر مرکزی ایران و دریاچه نمک راه دارد (مختاری طالقانی، ۱۳۷۶: ۳۵۵). دو رودخانه قره‌جای و مزلقان منابع اصلی آب‌های سطحی دشت ساوه را تشکیل می‌دهند. حمدالله مستوفی قزوینی در نزهة القلوب در مورد آب شهر ساوه می‌گوید: «... و آبش از رودخانه مزدقان و قنات است، در آنجا نیز همچون آوه به زمستان یخ آب در چاه بندد تا به هنگام گرما باز دهد...» (مستوفی قزوینی، ۱۳۶۲: ۶۲). شاردن، سیاح فرانسوی (۱۷۱۳/۱۶۴۲ م)، که در دوره صفویه، از ایران بازدید کرده است در مورد آب ساوه، چنین نگاشته است: «... یک رودخانه کوچک و مقدار کثیری آب چشمه، مجاری و میاه شهر را تشکیل می‌دهد» (شاردن، ۱۳۳۶: ۵۲).

آن گونه که در منابع تاریخی قرون متأخر آمده است، تعداد آب‌انبارهای بزرگ و کوچک ساوه که در گویش محلی «مرغی» نام داشتند، به ۳۰ عدد می‌رسید. به علاوه، در هر محله فقط خانواده‌های مرفه سرداب خصوصی کوچکی در منزلشان داشتند که «بلکه» (برکه) نام داشت (نعمتی، ۱۳۸۰ الف: ۶۱-۶۰). بایندر^۳ در خصوص آب‌انبارهای ساوه این گونه آورده است: «... به یک ساختمان جالبی بر می‌خوریم. از دور فقط درگاه بزرگی دیده می‌شود که ورودی پلکانی است که به زیرزمین به منبع آب منتهی می‌گردد. دو گنبد کوچک و یک گنبد بزرگ تری در امتداد درگاه وجود دارد. این‌ها متعلق به حمام‌ها و آب‌انبارهاست...» (بایندر، ۱۳۷۰: ۴۴۰). آب حمام‌ها و آب‌انبارها از رودخانه مزلقان

در شهر ساوه، میدان انقلاب (میدان ملی یا شاه‌عباس کبیر) فضایی مستطیل شکل (۵۰×۹۰م) است که به تقلید از الگوی رایج شهرهای عصر صفویان در مرکز بافت قدیم آن قرار گرفته بود و در جهت جنوب غربی به مسجد انقلاب متصل است. این مسجد که نیمی از بدنه جنوبی میدان را احاطه کرده، دارای مناره‌ای متعلق به عصر سلجوقیان (۴۵۳ ه. ق) است (مخلصی، ۱۳۹۱: ۳۳۰، ۳۵۷؛ کاظمی دهقی، ۱۳۸۴: ۸۹) و سر درب آن به روزگار شاه اسماعیل صفوی (۹۱۴ ه. ق) احداث شده است.^۴ در جهت شمالی میدان نیز، بازار^۵ و حمامی وجود دارد که با توجه به کارندگی‌های به کار رفته در سقف آن مربوط به دوره صفویه است.

به علاوه، آب‌انباری نیز در ضلع جنوب شرقی میدان قرار داشت که در حال حاضر از آن اثری نیست.^۶ همان گونه که در عکس هوایی سال ۱۳۳۵ مشاهده می‌شود، میدان انقلاب ساوه به صورت مربعی شکل بوده است (تصویر شماره ۷).

میدان کوچک دیگری در فاصله کمی از ضلع جنوبی میدان انقلاب قرار گرفته و به دلیل نزدیکی به بنای چهارسوق و آب‌انبار آن به میدان چهارسوق شهرت دارد. میدان شهدا و میدان امام (ره) نیز در اضلاع شمال شرق و شمال غرب میدان انقلاب قرار دارند.

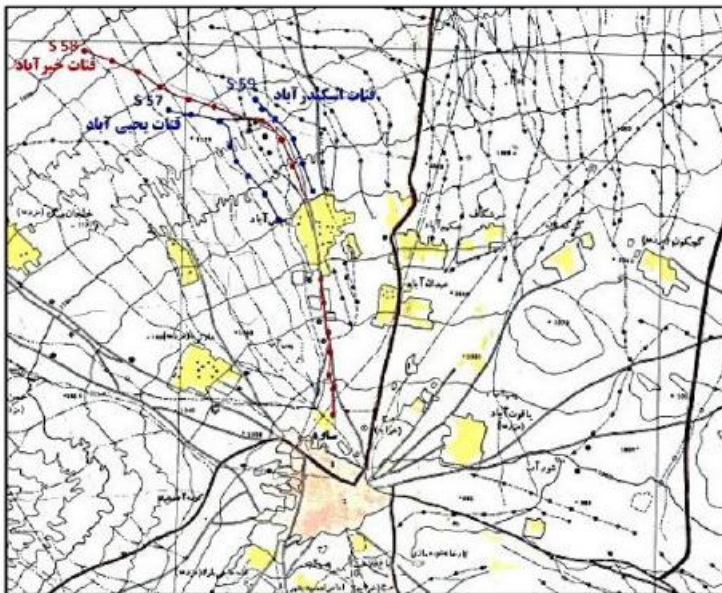
۲-۴. فضاهای تجاری

از آنجا که در شهرهای تاریخی ایران، بازار اصلی هر شهر عموماً از دروازه اصلی شهر شروع می‌شد، همانند ستون فقرات آن محلات و عناصر دیگر را به هم پیوند می‌داد.^۷ به رغم آنکه ظهور و سایش نقلیه موتوری آسیب فراوانی بر بافت‌های کهن شهرها وارد آورد، لیکن بازار شهر ساوه تقریباً سالم باقی مانده است. آن گونه که در تصویر شماره ۸ دیده می‌شود، این بازار در حال حاضر در مرکزیت اقتصادی و تجاری شهر واقع شده و از یک راسته اصلی به صورت خطی و تقریباً مستقیم شمالی-جنوبی شکل گرفته است. محدوده بازار به طور کلی توسط سه گره یا میدان (شهدا، امام و انقلاب) احاطه و محدود شده است.

آن گونه که آوردیم، ورودی شمالی بازار یکی از دروازه‌های شهر محسوب می‌شده و حصار قدیمی شهر از امتداد آن عبور می‌کرده است. ورودی جنوبی آن نیز به میدان انقلاب می‌رسد. با ملاحظه چیدمان راسته بازارهای شهر ساوه می‌توان این نظریه را مطرح ساخت که این شهر حداقل دارای چهار دروازه بود که در امتداد راسته‌های اصلی قرار داشتند. دروازه شرقی از طریق تکیه حاج داوود به راسته اصلی بازار متصل می‌گشت و با امتداد به جهت غرب به دروازه غربی می‌رسید.

۲-۵. سیستم‌های نامحسوس شهری

بخش دیگری از فضاهای تاریخی شهر ساوه را تأسیسات آب‌رسانی و دفع فاضلاب تشکیل می‌دادند. اگرچه این فضاها به دلیل نوع کارکردشان به صورت نامحسوس اجرا گردیده‌اند، لیکن واحدهای وابسته به آن‌ها (آب‌انبارها، یخدان‌ها و حمام‌های عمومی) بسیار مورد استفاده بوده‌اند.



تصویر شماره ۹: نقشه قنات‌های جاری از کوه‌های شمالی به جاذب ساوه و باغات آن؛ سه قنات اصلی اسکندرآباد، خیرآباد، یحیی‌آباد به این شهر؛ مأخذ: آرشیو اداره منابع آب شهرستان ساوه و زرنديه

جهت آب آشامیدنی اهالی شهرستان ساوه وقف گردیده بود. علاوه بر قنات‌ها، گاهی تعدادی از نهرها نیز به صورت وقفی توسط خیرین ساوه ایجاد شده و آب آن به مصرف شهر می‌رسید. به عنوان مثال، برابر وقف نامه سال ۱۲۶۲ ه. ق مقدار نیم من (۲۰ سیر) حق آبه از رودخانه و فرقان (قره‌چای) توسط مرحومه شیرین خانم زوجه محبعلی خان برای استفاده مساجد، گرمابه‌ها، برکه‌ها، حوض‌ها و آبیاری درختان موجود در شهر ساوه وقف شده است.^{۱۳} (پیشین: ۲۸، ۴۰). هم چنین، با همت واقفان ساوه‌ای تعداد ۳۰ باب آب‌انبار بزرگ و کوچک نیز به صورت موقوفه اداره می‌گردید. این آب‌انبارها تا قریب ۵۰ سال پیش مورد استفاده بودند.^{۱۴} (نعمتی، ۱۳۸۰ الف: ۶۲).

۳- محوطه‌های استقرار پیرامونی شهر ساوه

از آنجا که مطالعه سازمان فضایی محوطه‌های اقماری شهر ساوه به نحو مؤثری می‌توانست در درک روند توسعه آن مفید فایده واقع گردد، بررسی سطحی حومه شهر انجام و دو محوطه شاخص «تهه آسیاباد (اسیر آباد)» و «تهه جنوب مسجد جامع»^{۱۵} کاملاً مرتبط با آن تشخیص داده شدند. محوطه نخست با مساحتی معادل دو هکتار و به ارتفاع تقریباً ۱۰ متر در جنوب شرق شهر واقع و با توجه به فرم عمومی و شواهد معماری آن^{۱۶} به نظر می‌رسد در اصل قلعه‌ای بسیار بزرگ بوده است. گاه‌نگاری مواد فرهنگی عرصه این قلعه می‌تواند قدمت آن را تا دوره ساسانی به عقب برده، معلوم است که تا دوره مغول نیز مورد استفاده بوده است (عظیم زاده و دیگران، ۱۳۵۲: ۶۰-۵۹).

بی تردید می‌توان محوطه باستانی دیگر که در فاصله یک کیلومتری جنوب غرب ساوه داخل حصار قدیمی با ابعاد ۱/۵×۱ کیلومتر قرار داشته را نیز از فضاهای حومه‌ای این شهر به حساب آورد. با اتکای به شواهد فرهنگی عرصه آن می‌توان قرون چهارم تا هفتم هجری را زمان استفاده از این محوطه قلمداد نمود (آرشیو میراث فرهنگی، ۱۳۵۴ الف: ۲-۱).

که هر ۱۵ روز یک بار در جوی‌های کوچک‌های شهر به نوبت جاری بود، پر می‌گشت (نعمتی، ۱۳۸۰ الف: ۶۱). ایلیا پاولویچ پتروفسکی در کتاب کشاورزی می‌نویسد که آبیاری ساوه از نهرهای منشعب از مزدقان رود و گاوماسارود، تأمین شده است (فخاریان، ۱۳۸۰: ۶۸).

اعتمادالسلطنه در مورد آبرسانی شهر ساوه در دوره قاجار می‌گوید: «... ساوه غیر از آب‌انبارهای خصوصی، هفت آب‌انبار دریاچه مانند دارد که در زمستان‌ها از آب رودخانه معروف مزلقان‌چای پر کرده، در آن گرمای سخت تابستان بدون اینکه محتاج به یخ شوند، استعمال می‌نمایند. اگرچه یخچال دارند، ولی غالباً یخ ندارند، ... آب رودخانه مزلقان‌چای در طرف ۱۵ روز، پنج روز متوالی حق ساوه است و به ساوه می‌آید، به ۱۴ من تقسیم شده، هر منی نیز به چندین شعبه منقسم می‌گردد... اما آب قره‌چای چون زیاده از کفایت است، هر وقت اهالی ساوه بخواهند، بدون مزارع و موانع می‌توانند جویی از آن جاری کرده، به مصرف برسانند» (اعتمادالسلطنه، ۱۳۸۷: ۳۲۵-۳۲۴).

دکتر فووریه، طبیب ناصرالدین شاه قاجار، نیز در مسیر سفر خود در توصیف یکی از آب‌انبارهای ساوه مطالبی نگاشته و آب صاف و خنک آن را ستوده است (فووریه، ۱۳۲۶: ۲۹۲).

به‌علاوه، در گذشته در اطراف ساوه رشته قنات‌هایی وجود داشته که از منابع آب شهر به شمار می‌آمدند. تعداد ۱۱۷ رشته قنات‌هایی که از کوهپایه‌های شمال و شمال غربی دشت سرچشمه می‌گیرند، از منابع اصلی تأمین آب در خشکسالی‌های ساوه بوده‌اند و نقش مهمی در ادامه حیات آن ایفا می‌نموده‌اند. اعتمادالسلطنه در مورد قنات‌های این شهر در دوره قاجار آورده است: «... غیر از این آب‌ها، ۱۲ رشته قنات دایر و بایر نیز دارد که منبع تمامی آنها از کوه پاینه واقع در سمت شمال ساوه و اسامی آنها از این قرار است: عالی، یحیی‌آباد، خیرآباد، اسکندرآباد، امین‌آباد، نورعلی‌بیک، صوغانلق، چهل‌قیان، محمدآباد، حکیم‌آباد، عبدالله‌آباد، سیدآباد. آب این قنات و سایر آب‌ها به قدر هفت سنگ آسیاست» (اعتمادالسلطنه، ۱۳۸۷: ۳۲۵).

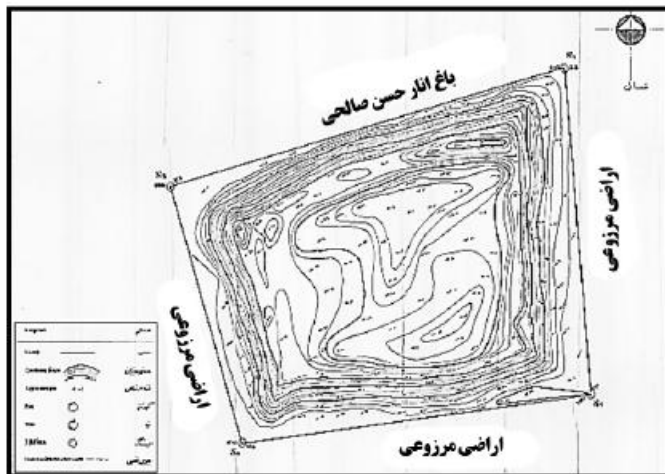
در سال‌های ۱۲۱۱ ه. ق و ۱۲۶۲ ه. ق قناتی به نام «خیرآباد» و نهری به نام «نیم‌منه» از رودخانه و فرقان (قره‌چای) وقف آبرسانی شهر گردید که به وسیله جوی‌های سطحی به شهر ساوه منتقل و در آنجا نیز توسط جوی‌هایی که به همین منظور تهیه گردیده بود، به درون آب‌انبارها (برکه‌ها) هدایت و ذخیره‌سازی می‌گردید (شرافت و کاهه، ۱۳۸۰: ۲۸، ۴۰). در تصویر شماره ۹ قنات‌های قدیمی شهر و موقعیت سه قنات مهم و اصلی نشان داده شده است.

چنان که از متون تاریخی مستفاد می‌گردد، بخش قابل توجهی از تأسیسات آبرسانی شهر ساوه به وسیله واقفان و نیکوکاران ایجاد گردیده است. به عنوان نمونه، برابر وقف‌نامه سنه ۱۲۱۱ ه. ق، مقدار چهار دانگ از قناتی مشهور به خیرآباد توسط کلبعلی خان خلیج

زیاد، شیب زمین از شمال غرب به جنوب شرقی و سیل گیر بودن قسمت جنوبی شهر را می توان از دلایل تخریب محله های جنوبی آن به حساب آورد^{۱۱}. از سوی دیگر، قسمت شرقی شهر به کویر مرکزی و دریاچه نمک راه دارد، بنابراین بهترین جهت برای توسعه آن، جانب شمال و شمال غرب بوده است.

قرار گرفتن مسجد جامع سلجوقی در حاشیه جنوبی شهر فعلی مؤید آن است که این محدوده قطعاً در دوره سلجوقی مسکونی بوده و بنابراین از آن به عنوان هسته اصلی شهر ساوه در قرون اولیه اسلامی می توان نام برد. در گمانه های حفر شده در محوطه اطراف این مسجد بقایای دیوار چینه ای مربوط به حصار کهن شهر نیز به دست آمده است که نشانگر تغییر مکان حصار شهر در سده های نخستین اسلامی است^{۱۲}.

اگرچه با اتکال به بقایای مسجد دیگری از عهد سلجوقیان در ضلع جنوبی میدان صفویان (میدان انقلاب) ساوه می توان پذیرفت که به روزگار سلجوقیان محله دیگری در شمال شهر شکل یافته بود، لیکن به دلیل وجود بناهایی از قرون هفتم و هشتم هجری قمری (نظیر مقابر سید اسحاق، سید بشیر و شاهزاده حسین و تأسیسات مرتبط با آن ها) در محله عصر سلجوقی، به نظر می رسد این محله در ادوار ایلخانی و تیموری نیز شالوده اصلی شهر را فرم می داده و تا ظهور صفویان کماکان رونق داشته است.



تصویر شماره ۱۰: نقشه تاگنومتری تپه آسیاباد^{۱۲} با مقیاس ۱:۵۰۰، ۱، مأخذ: آرشیو میراث فرهنگی، ۱۳۵۴:ب: ۷

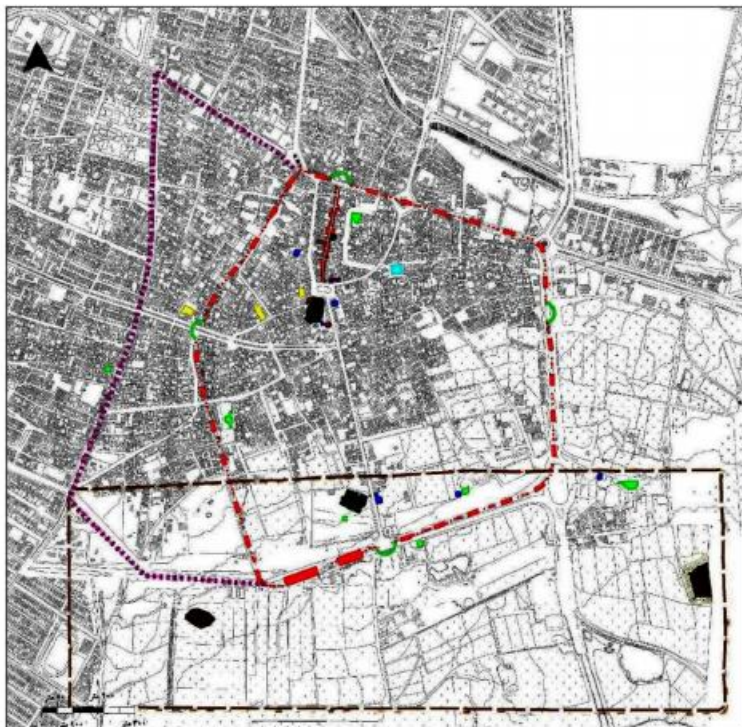


تصویر شماره ۱۱: چپه غربی تپه آسیاباد، مأخذ: آرشیو رحیم نژاد

بحث

چنان که مورد بحث قرار گرفت، از تاریخ احداث شهر ساوه نمی توان به یقین سخن گفت^{۱۳}؛ لیکن با مطالعه محوطه آسیاباد تردیدی نمی ماند که این شهر دست کم در عهد ساسانیان نیز رونق داشته است. فتح ساوه در سال ۲۲ ه. ق^{۱۴} توسط سپاهیان اسلام نیز می تواند شواهدی محکم بر وجود آن در عصر ساسانی به شمار آید. به علاوه، مستنداً به بقایای محوطه باستانی پیرامون مسجد جامع سلجوقی می توان دریافت که ساوه به هنگام شکل یابی در موقعیتی نزدیک به رودخانه و دریاچه قرار داشته است. وجود بنای ساسانی قیزقلعه در جنوب غرب ساوه^{۱۵} و در محلی مشرف به دو رودخانه قره چای و مزدقان را می توان به عنوان قرینه ای دیگر بر صحت این ادعا محسوب داشت.

هرچند معلوم نیست دقیقاً چه عاملی موجبات تخریب بخش های جنوبی شهر را فراهم ساخته است، لیکن روشن است که با توسعه و گسترش تدریجی آن به جانب شمال، بافت ساسانی تدریجاً اهمیت خود را از دست داده و شهر به جانب دامنه کوه جا به جا شده است (تصویر شماره ۱۲). به احتمال



عنوان: محدوده های تقریبی شهر ساوه در ادوار مختلف تاریخی تهیه کننده: مریم رحیم نژاد

- هسته اولیه و احتمالی شهر در قبل از اسلام (دوره ساسانی) و قرون اولیه اسلامی
- - - - - محدوده تقریبی شهر در دوره صفوی تا دوره قاجار
- گسترش تقریبی محدوده شهر در دوره قاجار

تصویر شماره ۱۲: نقشه محدوده های تقریبی شهر ساوه در ادوار مختلف تاریخی، مأخذ: نگارندگان

جدول شماره ۱: اطلاعات بناها، فضاها و محوطه های مطالعه شده

ردیف	نام بنا	تاریخ احداث بنا	موقعیت در شهر (کد بنا)
۱	مسجد جامع ساوه	قرون اولیه اسلامی / سلجوقی	۱۵۶
۲	مسجد سرخ (مسجد انقلاب)	سلجوقی، صفوی	۲۹۵۰۷
۳	مسجد بازار	زنده (اواخر قرن ۱۲ ه. ق)	۱۱۸۹
۴	مناره مسجد جامع	سلجوقی (۵۰۴ ه. ق)	۱۵۷
۵	مناره مسجد سرخ	سلجوقی (۴۵۳ ه. ق)	۱۵۵
۶	امامزاده سید علی اصغر	احتمالاً زنده (طبق کتیبه ای که داشته است).	در جنوب ساوه و در محله ای به همین نام
۷	مقبره سید اسحاق	طبق کتیبه ۶۷۶ ه. ق (قرن هفتم)	۲۷۹
۸	امامزاده سید ابورضا	احتمالاً صفوی	خیابان ابورضا، ابتدای بازار
۹	مقبره سید بشیر	قرن هشتم هجری قمری	۲۷۵۷
۱۰	بقعه شاهزاده یحیی	قاجار	۲۳۷۹۰
۱۱	امامزاده شاهزاده حسین	قرن هشتم هجری قمری	۲۷۵۶
۱۲	مقبره استاد و شاگرد	صفوی	۲۳۸۱۱
۱۳	تکیه حاج داوود	قاجار	خیابان هلالی، کوچه حاج داوود
۱۴	آب انبار مسجد جامع	صفوی	۹۸۷
۱۵	آب انبار شاهزاده حسین	احتمالاً دوره تیموری و یا اوایل صفوی	ضلع غربی امامزاده
۱۶	آب انبار سید اسحاق	تیموری	۲۳۸۱۲
۱۷	آب انبار عاملی	زنده	۱۱۹۱
۱۸	آب انبار چهار-سوق	احتمالاً دوره تیموری و یا اوایل صفوی	غرب گنبد چهارسوق
۱۹	آب انبار میدان	صفوی (طبق کتیبه ای که داشته است).	ضلع جنوب شرقی میدان انقلاب
۲۰	آب انبار عبدالآباد	قاجار	۲۳۱۱۳
۲۱	حمام میدان	احتمالاً صفوی	شمال میدان انقلاب، کوچه چسبیده به بازار
۲۲	خانه صالحی	اواخر قاجار	محله حسین خانه، کوچه آهنگرها، روبروی حسینیه
۲۳	خانه کتابدار	قاجار	خیابان انقلاب، محله خلیل جهان بیگ، انتهای کوچه ای به همین نام
۲۴	خانه مقدس زاده	اواخر قاجار	خیابان رضوانی، (ولیعصر)، ۱۸ شرقی
۲۵	قلعه افراشته (آفدره)	(دوره متأخر اسلامی)	۲۰ کیلومتری جنوب غربی ساوه
۲۶	قلعه/ بنای عبدالآباد	قاجار	محله عبدالآباد، آزادی ۲۸، فرعی دوم
۲۷	خانه امیرحسینی	قاجار	محله عبدالآباد
۲۸	قلعه انجیلوند	صفوی	۲۰ کیلومتری شرق ساوه
۲۹	بازار ساوه	صفوی	۲۵۲۶
۳۰	دالان حاج ملک	اواخر قرن ۱۲ ه. ق (زنده)	۱۱۸۰

با تجدید ساختمان سد قره چای به روزگار صفویان که از آن پس به سد شاه عباسی^{۳۳} معروف شد، احداث بازار سرپوشیده و ایجاد کارگاه های تولید پارچه^{۳۴}، ساوه رونق مجدد یافت. در این دوران شهر ساوه به جانب شمال گسترش یافته و با الگوبرداری از آنچه در پایتخت صفویان (اصفهان) به اجرا درآمده بود، میدان ملی (شاه عباس) به صورت چهارضلعی منظم در مرکز شهر صفوی ایجاد گردید. احداث و توسعه مسجد جامع صفوی در ضلع جنوب غربی این میدان بر تشابه آن به میدان نقش جهان می افزود.

نتیجه گیری

در نوشتار حاضر تلاش گردید تا با اتکای به آثار معماری و شواهد باستان شناسانه (جدول شماره ۱) مشخص شود که شهر تاریخی ساوه در پایان دوران قاجار از چه ساختار فضایی برخوردار بوده است. با آنچه آورده شد معلوم گشت که این شهر از سه بخش درونی (مرکز شهر)، میانی (مناطق و محلات شهری) و بیرونی (دیوار دفاعی و حومه شهر) فرم می یافت. سازمان فضایی شهر ساوه نیز، متأثر از الگوی شهرهای اسلامی ایران، دارای ارگ (مرکز حکومتی، دیوانی و اداری)، مسجد جامع (قلب مذهبی) و بازار (قلب اقتصادی) بوده و سایر عناصر (مدارس، تکایا، حمام ها و...) به نحوی با این سه مرتبط می گشتند. با اتکای به شواهد موجود، می توان گفت به احتمال زیاد از مناطق خارج از دیوارهای دفاعی شهر به منظور امور صنعتی، کشاورزی و باغداری بهره برداری می گشت.

در دوران قاجار با گسترش شهر در جهت شمال غرب، در ۱۱ محله آن قریب ۲۰۰۰ خانوار سکونت داشته اند^{۳۵}. توسعه محورهای ارتباطی حول مسجد جامع صفوی سبب شد تا این عنصر شهری در عصر قاجار نیز کانون اصلی شهر باقی بماند. آن گونه که در تصویر شماره ۱۲ معلوم است، توسعه شهر به جانب شمال و شمال غرب در عصر پهلوی، مداخلاتی را در بافت تاریخی شهر سبب گشته و یکپارچگی آن را مخدوش ساخته است. رویدادی مشابه آنچه بر بافت های تاریخی دیگر کشورمان عارض گشته و آن ها را در معرض نابودی قرار داده است. متعاقب توسعه و گسترش تدریجی شهر به جانب شمال و شمال غرب، بخش های جنوبی آن تدریجاً اهمیت خود را از دست داده و شهر به جانب دامنه کوه جابه جا شده است. به احتمال زیاد، شیب زمین از شمال غرب به جنوب شرقی و سیل گیر بودن قسمت جنوبی را می توان از موجبات تخریب محله های جنوبی شهر به حساب آورد.

است (امینی هروی، ۱۳۸۳: ۳۹۵). نام خواجه و تاریخ اتمام بنای مسجد بر سردر ورودی آن به خط ثلث برجسته گچ‌بری شده است (ذکایی ساوجی، ۱۳۸۶: ج ۱، ۱۴۷؛ ملازاده، ۱۳۷۸: ۱۳۳۳). بر اساس کتیبه، این مسجد احتمالاً به جای مسجدی از دوره سلجوقی، بنا گردیده و چه بسا پایه‌ها و جرزها از همان مسجد قدیمی باقی مانده است (نجفی، ۱۳۸۸: ۱۰، ۹).

۹. اگرچه متون و منابع مکتوب در رابطه با ساخت این بازار سکوت کرده‌اند، لیکن با اتکال به شواهد معماری می‌توان قدمت آن را به دوره صفوی رساند (آرشیو میراث فرهنگی، ۱۳۷۸: ۵، ۳).

۱۰. طبق کتیبه مدخل آن، تاریخ شروع ساختمان آب‌انبار سال ۱۰۵۸ و

سال پایان بنا ۱۰۶۰ ه. ق. بوده است (عظیم‌زاده و دیگران، ۱۳۵۲: ۸، ۷).

۱۱. نمونه‌ای بسیار گویا از این الگو را در ارگ بم می‌توان دید که راسته اصلی بازار بلافاصله از دروازه اصلی شهر شروع و تا مرکز بافت پیش می‌رفت (کریمیان، ۱۳۸۳: الف: ۱۰۰، ۸۱؛ کریمیان، ۱۳۸۳: ب: ۷۳، ۵۵).

۱۲. هانری بایندر جهانگرد و باستان‌شناس فرانسوی است که در سال‌های آخر قرن نوزدهم میلادی به ایران سفر داشته و به تشریح وضع ساوه در اوایل عهد پهلوی پرداخته است.

۱۳. از این آب، که به «آب نیم‌منه» شهرت داشت، پنج روز در هفته برای مصارف شهر استفاده می‌شده و بقیه روزهای هفته برای آبیاری زمین‌های کشاورزی وقف‌کننده به کار می‌رفته است (شراف و کاهن، ۱۳۸۰: ۴۸).

نهر نیم‌منه از محل بند شاه عباسی (سد فعلی ساوه)، آنگیبری شده و از حوالی روستای یل آباد و از جنوب شهر ساوه وارد شهر می‌شده است. در حال حاضر نهر مذکور باقی نمانده است و در قسمت جلوتر از آن نهر دیگری به نام «نهر آسیابک» ایجاد شده است.

۱۴. در زمان حاضر، جز در بعضی باغستان‌ها و مزارع، هیچ استفاده‌ای برای تأمین آب آشامیدنی شهر از آن‌ها نمی‌شود. اما در بعضی باغستان‌ها و مزارع، باز هم از آب‌انبارها استفاده می‌شود (فخاریان، ۱۳۸۰: ۷۱).

۱۵. متأسفانه در جریان ساخت و سازهای اخیر، مسطح شده و در حال حاضر به صورت جزئی از محوطه جنوب مسجد جامع در آمده است.

۱۶. هم‌اکنون در گوشه جنوب غربی آن می‌توان بقایای فرسایش یافته یک برج خشتی را مشاهده نمود. عده‌ای را اعتقاد بر آن است که این مکان در اصل زندان یا اسیرگاهی بوده است و به همین جهت است که بدان «اسیرآباد» نیز گفته می‌شود.

۱۷. تاریخ نقشه: آذرماه سال ۱۳۵۲

۱۸. همانند سایر شهرهای تاریخی ایران، از وضعیت ساوه در عهد ماقبل اسلامی اطلاعات خاصی در دست نیست (مینورسکی، ۱۳۸۶: ۲۴).

۱۹. جهت اطلاعات بیش‌تر نگاه شود به: (طبری، ۱۳۶۶: ۵۲۴، ۵۲۲).

۲۰. به تعبیری آن را معبد آناهی‌ها دانسته‌اند، که در دوره سلجوقی نیز قلعه و پایگاه اسماعیلیه بوده است (ذکایی ساوجی، ۱۳۷۴: ۵۳۴، ۵۳۳).

۲۱. وقوع سیل در ساوه، اتفاقی است که در متون تاریخی مکرراً بدان اشاره شده و آخرین نمونه به سال ۱۰۵۱ ه. ق. روی داده و خسارات زیادی به شهر وارد نموده است (فیض، ۱۳۵۰: ۱۱۳).

۲۲. جهت اطلاعات بیش‌تر به گزارش گمانه‌زنی آقای نعمتی در محوطه اطراف مسجد جامع ساوه موجود در مرکز میراث فرهنگی، صنایع دستی و گردشگری استان مرکزی مراجعه نمایید (نعمتی، ۱۳۸۰: ب: ۱۶۳، ۱۶۲).

۲۳. برای اطلاعات بیش‌تر مراجعه شود به: (شراف و کاهن، ۱۳۸۰: ۳۸).

۲۴. نگاه شود به: (سیوری، ۱۳۷۲: ۱۳۷، ۱۳۷؛ میراحمدی، ۱۳۷۱: ۲۴۱).

۲۵. مراجعه شود به: (اعتمادالسلطنه، ۱۳۸۷: ۳۲۴).

ردیف	نام بنا	تاریخ احداث بنا	موقعیت در شهر (کد بنا)
۳۱	بازارچه آهنگرها	صفوی	چسبیده به ضلع غربی مسجد سرخ
۳۲	تیمچه نبوی زاده	قاجار	راسته اصلی بازار، سمت راست
۳۳	گنبد چهارسوق	صفوی	۱۳۸۲
۳۴	تپه جنوب مسجد جامع	قرون چهارم تا هفتم هجری قمری	۱۴۸۷
۳۵	تپه آسیاباد	ساسانی	۱۱۹۳
۳۶	باروی شهر	احتمالاً صفوی	ضلع جنوبی شهر و جنوب مسجد جامع

تشکر و قدردانی

تهیه نقشه و تصویر در جهت مستندسازی بناها با مشکلات زیادی تأم بود که بدون حمایت‌های اداره کل میراث فرهنگی استان مرکزی و اداره میراث شهرستان ساوه و هم‌چنین ساوجی‌های فرهنگ دوست غیرممکن به نظر می‌رسید که بدین وسیله از تمامی آن‌ها قدردانی می‌گردد. هم‌چنین از آقایان حاج میرزا یوسف میرابی، مهندس مسعود شکروی که در تشخیص محله‌های شهر مساعدت نمودند و سرکار خانم زهرا رنجبر آزاد، مسئول محترم وقت موزه ساوه، که بخشی از اطلاعات مربوط به محله‌های قدیمی شهر ساوه را در اختیار نگارندگان قرار دادند، سپاسگزار می‌شود.

پی‌نوشت‌ها

۱. وزیر انطباعات ناصرالدین شاه قاجار
۲. بخش‌های باقی‌مانده از دیوار دفاعی شهر در سه نقطه از جمله در جنوب مسجد جامع و درون پارک شهری (در نزدیکی امامزاده شاهزاده حسین) قابل مشاهده است که تماماً دچار فرسایش شده‌اند.
۳. به عنوان مثال، سازمان محله‌ها در شهرهایی مانند ایزدخواست که به منظور تأمین امنیت جاده‌ای فرم یافته (Karimian & Ahmadini, 2012: 117) با شهرهایی مانند فرج‌آباد که به عنوان شهری بندری و تجاری بود (کریمیان و تقوی، ۱۳۸۹: ۸۲، ۶۹) تفاوت اساسی دارد. هر چند که در هر دو نمونه دارالحکومه، مسجد و بازار محورهای اصلی شهر به حساب می‌آیند.
۴. حتی امروزه نیز محله‌هایی با عنوان: محله بازار، محله صوفی‌ها و یا محله زرگرها در بافت تاریخی شهرها قابل شناسایی‌اند (توسلی، ۱۳۶۵: ۲۷۰).
۵. از دیگر ویژگی‌ها، مهار دیوار بعضی از گذرها به وسیله تویزه‌های آجری است که افزون بر زیبایی، حائل‌ی برای دیوارهای دو طرف کوچه‌اند تا از ویرانی زودریشان جلوگیری کنند (سیحون، ۱۳۸۶: ۹۵).
۶. احداث گذرهای سرپوشیده و ایجاد پوشش بر کوچه‌های باریک با دیوارهای بلند، راه‌های عبور خنکی در تابستان بوده (پیرنیا، ۱۳۹۱: ۴) و در مواقع حمله دشمن امنیت بیش‌تری ایجاد می‌نمود.
۷. در شهرهای یونان و ایران باستان، میدان هم‌چنین محل شکل‌گیری نهادهای مدنی و بهترین موقعیت برای ایجاد ارتباطات اجتماعی به شمار می‌آمد (کریمیان و موسوی‌نیا، ۱۳۹۱: ۲۶، ۱۳). این میادین گاه به صورت سبلیک مرکز نمادین حاکمیت سیاسی به شمار می‌آمد و با دروازه شهر، ارگ حکومتی و مسجد ارتباط داشته است (ذاکری، ۱۳۷۴: ۹، سلطان‌زاده، ۱۳۸۵: ۸۲).
۸. این مسجد در زمان شاه اسماعیل اول در سال ۹۱۴ ه. ق. (مطابق تاریخ کتیبه سردر) به امر خواجه شمس‌الدین پیرمحمد ساوجی از حاکمان و امیران بلند قدر دوره شاه اسماعیل صفوی بنا شده

فهرست منابع و مراجع

۱. آرشیو وزارت نیرو، شرکت سهامی آب منطقه‌ای مرکزی، اداره منابع آب شهرستان ساوه و زرنده.
۲. آرشیو میراث فرهنگی (۱۳۵۴ الف)، گزارش ثبتی تپه جنوب مسجد جامع ساوه، به شماره ۱۴۸۷، معاونت پژوهشی و حفظ میراث فرهنگی (وزارت فرهنگ و هنر)، سازمان میراث فرهنگی، صنایع دستی و گردشگری استان مرکزی، منتشر نشده.
۳. (۱۳۵۴ ب)، گزارش ثبتی تپه آسیاباد، به شماره ۱۱۹۳، معاونت پژوهشی و حفظ میراث فرهنگی (وزارت فرهنگ و هنر)، سازمان میراث فرهنگی، صنایع دستی و گردشگری استان مرکزی، منتشر نشده.
۴. (۱۳۷۸)، گزارش ثبتی مجموعه تاریخی بازار ساوه، به شماره ۲۵۲۶، معاونت پژوهشی (سازمان میراث فرهنگی کشور)، سازمان میراث فرهنگی، صنایع دستی و گردشگری استان مرکزی، منتشر نشده.
۵. ابن حوقل، محمد (۱۳۶۶)، سفرنامه ابن حوقل (ایران در «صورة الارض»)، ترجمه و توضیح دکتر جعفر شعرا، چاپ دوم، مؤسسه انتشارات امیرکبیر، تهران.
۶. ابن رسته، احمد بن عمر (۱۳۶۵)، الاعلاق النفیسه، ترجمه حسین قره جانلو، چاپ اول، انتشارات مؤسسه امیرکبیر، تهران.
۷. ابن فقیه همدانی، ابوبکر احمد بن محمد بن اسحاق همدانی (۱۳۴۹)، ترجمه مختصر بلدان (بخش مربوط به ایران)، ترجمه ح. مسعود، انتشارات بنیاد فرهنگ ایران، تهران.
۸. اشعیت، اریک. فردیش (۱۳۷۶)، پرواز بر فراز شهرهای باستانی ایران، ترجمه آرمان شیشه‌گر، چاپ اول، سازمان میراث فرهنگی (پژوهشگاه)، تهران.
۹. اصطخری، ابواسحق ابراهیم (۱۳۷۳)، ممالک و مسالک، ترجمه محمد بن اسعد بن عبدالله تسری، به کوشش ایرج افشار، مجموعه انتشارات ادبی و تاریخی موقوفات دکتر محمود افشار یزدی، تهران.
۱۰. اعتماد السلطنه، محمدحسن خان (۱۳۸۷)، «تاریخ و جغرافیای راه عراق عجم»، سفرنامه عراق عجم، نوشته ناصرالدین شاه قاجار، به تصحیح میرهاشم محدث، چاپ اول، انتشارات اطلاعات، تهران.
۱۱. افشار سیستانی، ایرج (۱۳۷۸)، پژوهش در نام شهرهای ایران، چاپ اول، انتشارات روزنه، تهران.
۱۲. امینی هروی، امیر صدرالدین ابراهیم (۱۳۸۳)، فتوحات شاهی (تاریخ صفوی از آغاز تا سال ۹۲۰ ه. ق.)، چاپ اول، انجمن آثار و مفاخر ملی، تهران.
۱۳. انصاری دمشقی، شمس‌الدین محمد بن ابی طالب (۱۳۸۲)، نخبة الدهر فی عجائب الیر و البیحر، ترجمه سید حمید طیبیان، چاپ اول، انتشارات اساطیر، تهران.
۱۴. بایندر، هانری (۱۳۷۰)، سفرنامه هانری بایندر (کردستان، بین‌النهرین و ایران)، ترجمه کرامت‌الله افسر، انتشارات فرهنگسرا (یساولی)، تهران.
۱۵. پیرنیا، محمدکریم (۱۳۹۱)، آشنایی با معماری اسلامی ایران: ساختمان‌های درون‌شهری و بیرون‌شهری، تدوین غلامحسین معاریان، چاپ هجدهم، سروش دانش، تهران.
۱۶. تقوی نژاد دیلمی، محمدرضا (۱۳۶۳)، معماری، شهرسازی و شهرنشینی ایران در گذر زمان، چاپ اول، انتشارات یساولی «فرهنگسرا»، تهران.
۱۷. توسلی، محمود (۱۳۶۵)، شهرهای کویری، در نظری اجمالی به شهرنشینی و شهرسازی در ایران، به کوشش محمدیوسف کیانی، چاپ اول، هواییمایی جمهوری اسلامی ایران (هما تهران).
۱۸. توسلی، محمود (۱۳۶۰)، ساخت شهر و معماری در اقلیم گرم و خشک ایران، چاپ چهارم، انتشارات دانشگاه تهران، تهران.
۱۹. جعفری، عباس (۱۳۶۸)، گیتاشناسی ایران، جلد اول (کوه‌ها و کوه‌نامه ایران)، چاپ اول، انتشارات سازمان جغرافیایی و کارتوگرافی گیتاشناسی، تهران.
۲۰. جملی کاری، حیوانی فرانسسکو (۱۳۴۸)، سفرنامه کاری، ترجمه دکتر عباس نخجوانی و عبدالعلی کارنگ، اداره کل فرهنگ و هنر آذربایجان شرقی با همکاری مؤسسه انتشارات فرانکلین، تبریز.
۲۱. جیهانی، ابرالقاسم بن احمد (۱۳۶۸)، اشکال العالم، ترجمه علی بن عبدالسلام کاتب، به تعلیقات فیروز منصوری، چاپ اول، انتشارات آستان قدس رضوی، مشهد.
۲۲. حبیبی، سید محسن (۱۳۷۸)، از شار تا شهر: تحلیلی تاریخی از مفهوم شهر و سیمای کالبدی آن تفکر و تأثر، چاپ دوم، انتشارات و چاپ دانشگاه تهران، تهران.
۲۳. حدود العالم من المشرق الی المغرب (سال ۳۷۲ هجری) (۱۳۴۰)، به کوشش دکتر منوچهر ستوده، انتشارات دانشگاه تهران، تهران.
۲۴. خطیب شهیدی، حمید (۱۳۸۶)، محوطه باستانی آوه، گزارش‌های باستان‌شناسی ۶، چاپ اول، انتشارات سازمان میراث فرهنگی و گردشگری، تهران.
۲۵. دیولافو، مادام ژان (۱۳۷۸)، سفرنامه مادام دیولافو (ایران و کلدس)، ترجمه فرووشی (مترجم همایون سابق)، انتشارات قصه‌پرداز، تهران.
۲۶. ذاکری، ابوالفضل (۱۳۷۴)، مفهوم میدان در شهر، مطالعه موردی: میدان انقلاب ساوه، پایان‌نامه کارشناسی ارشد، گروه شهرسازی دانشگاه تهران.
۲۷. ذکایی ساوجی، مرتضی (۱۳۷۴)، «پژوهشی درباره سابقه تاریخی و معماری بنای قلعه دختر ساوه، مجموعه مقالات کنگره تاریخ معماری و شهرسازی ایران (ارگ بم کرمان)، جلد دوم، انتشارات سازمان میراث فرهنگی کشور، تهران.
۲۸. ذکایی ساوجی، مرتضی (۱۳۸۶ الف)، بررسی نام ساوه در کتیبه یونانی پثوتیگرایا، نامه ساوه (مجموعه مقاله‌های ساوه پژوهی)، ویراسته مهدی مظفری ساوجی، انتشارات کردگاری، مشهد.
۲۹. (۱۳۸۶ ب)، «تاریخ و تاریخ‌نگاری: نگاهی نو به روایت خشک شدن دریاچه ساوه، نامه ساوه (مجموعه مقاله‌های ساوه پژوهی)، ویراسته مهدی مظفری ساوجی، انتشارات کردگاری، مشهد.
۳۰. (۱۳۸۶ ج)، «حاکمان ساوه در طول تاریخ»، نامه ساوه (مجموعه مقاله‌های ساوه پژوهی)، ویراسته مهدی مظفری ساوجی، انتشارات کردگاری، مشهد.
۳۱. سازمان جغرافیایی نیروهای مسلح (۱۳۷۹)، فرهنگ جغرافیایی کوه‌های کشور، جلد دوم، چاپ اول، تهران.
۳۲. سلطان‌زاده، حسین (۱۳۸۵)، فضاهای شهری در بافت‌های تاریخی ایران، چاپ سوم، دفتر پژوهش‌های فرهنگی، تهران.
۳۳. سیحون، هوشنگ (۱۳۸۶)، نگاهی به ایران: کرونیک‌های مهندس هوشنگ سیحون از معماری روستایی و مناظر ایران، جلد دوم، ترجمه مرتضی سیفی نسبی و فخرالدین حسینی تنکابنی، چاپ چهارم، انتشارات یساولی، تهران.
۳۴. سیوری، راجرم. (۱۳۷۲)، ایران عصر صفوی، ترجمه کامبیز عزیزی، چاپ اول، نشر مرکز، تهران.
۳۵. شاردن، ژان (۱۳۳۶)، دائرةالمعارف تمدن ایران (سیاحت‌نامه شاردن)، جلد سوم (از تبریز به اصفهان)، ترجمه محمد عباسی، مؤسسه مطبوعاتی امیرکبیر، تهران.

۳۶. شرافت، محمد و کاهه، داوود (۱۳۸۰)، **تاریخ آب و آب‌رسانی در ساوه**، چاپ اول، انتشارات دارالهدی، تهران.
۳۷. شیروانی، زین‌العابدین (۱۳۴۲)، **بستان السباحه**، چاپ اول، انتشارات کتابخانه سنائی، تهران.
۳۸. طبری، محمد بن جریر (۱۳۶۶)، **تاریخ‌نامه طبری**، مجلد اول، گردانیده منسوب به ابوعلی محمد بن محمد بلعمی، به تصحیح و تمثیله محمد روشن، چاپ اول، نشر نو، تهران.
۳۹. عظیم‌زاده، هوشنگ؛ درویش روحانی، موسی؛ روحانی شهرستانی، عباس و سمیع یوسفی، ابوالحسن (۱۳۵۲)، **بناهای تاریخی و آثار باستانی شهر ساوه**، جلد اول، وزارت فرهنگ و هنر (اداره کل حفاظت آثار باستانی و بناهای تاریخی ایران)، سازمان میراث فرهنگی، صنایع دستی و گردشگری استان مرکزی، منتشر نشده.
۴۰. فخاریان، ابوالقاسم (۱۳۸۰)، **تاریخچه آب ساوه**، در تاریخ آب و آب‌رسانی در ساوه، به کوشش محمد شرافت و داوود کاهه، چاپ اول، دارالهدی، تهران.
۴۱. فرهنگ، عادل (۱۳۷۴)، «سیمای ایوان غربی مسجد جامع ساوه»، **مجموعه مقالات کنگره تاریخ معماری و شهرسازی ایران (ارگ بزم)**، جلد دوم، چاپ اول، سازمان میراث فرهنگی کشور، تهران.
۴۲. فوریه، ژواکس (۱۳۲۶)، **سه سال در دربار ایران (۱۳۰۶ تا ۱۳۰۹ قهری)**، ترجمه عباس اقبال آشتیانی، انتشارات کتابخانه علی‌اکبر علمی و شرکاء، تهران.
۴۳. فیض، عباس (۱۳۵۰)، **گنجینه آثار قم**، جلد دوم (قم و مشاهد)، چاپ اول، چاپخانه مهر استوار، قم.
۴۴. قزوینی، زکریا بن محمد بن محمود (۱۳۷۳)، **آثارالبلاد و اخبارالعباد**، چاپ اول، ترجمه با اضافات از جهانگیر میرزا قاجار، به تصحیح و تکمیل میرهاشم محدث، انتشارات امیرکبیر، تهران.
۴۵. قمی، حسن بن محمد بن حسن سائب بن مالک اشعری قمی (۱۳۸۵)، **تاریخ قم**، ترجمه تاج‌الدین حسن خطیب بن بهاء‌الدین علی بن حسن بن عبدالملک قمی، تحقیق محمد رضا انصاری قمی، چاپ اول، کتابخانه بزرگ حضرت آیت‌الله‌العظمی مرعشی نجفی (ره)، گنجینه جهانی محظوظات اسلامی، قم.
۴۶. کاظمی دهقی، قاسم (۱۳۸۴)، **استان مرکزی فواتر از تاریخ**، چاپ اول، مرکز جامع اطلاعات گردشگری ایران، تهران.
۴۷. کریمیان، حسن و ساروخانی، زهرا (۱۳۸۵)، «مساجد تاریخی در بافت قدیم شهر نوش‌آباد»، **مجله علمی، فرهنگی، اجتماعی مسجد**، شماره ۱۱۱.
۴۸. کریمیان، حسن و تقوی، عابد (۱۳۸۹)، «شهرهای مازندران در رابرد ملی صفویان، مطالعه موردی: فرح‌آباد ساری»، **مجموعه مقالات همایش ملی چشم‌انداز باستان‌شناسی شمال کشور در دهه آینده**، انتشارات اول و آخر مؤسسه آموزش عالی مارلیک نوشهر.
۴۹. کریمیان، حسن و سیدین، ساسان (۱۳۸۹)، «بازیابی شهرهای باستانی با استناد به متون تاریخی، نمونه موردی: دارابگرد»، **فصلنامه علمی- پژوهشی باغ نظر**، شماره ۱۱.
۵۰. کریمیان، حسن (۱۳۸۳ الف)، «روند شکل‌یابی، توسعه و تخریب شهر باستانی بزم»، **مجله علمی- پژوهشی دانشکده ادبیات و علوم انسانی دانشگاه تهران**، شماره ۱۶۹-۱۶۸.
۵۱. «شهر بزم از پیدایش تا تخریب»، **مجله علمی- ترویجی اثر**، شماره ۳۶.
۵۲. (۱۳۸۴)، «ضرورت بهره‌گیری از تئوری‌های جدید در تحلیل ساختار فضایی بافت‌های کهن»، **مجله علمی- پژوهشی دانشکده علوم انسانی دانشگاه تهران**، دوره ۵۶، شماره ۱۷۲.
۵۳. «هریت کالبدی و بصری شهرهای ساسانیان»، **سومین کنگره تاریخ معماری و شهرسازی**، جلد پنجم، سازمان میراث فرهنگی کشور، تهران.
۵۴. کریمیان، حسن و موسوی‌نیا، سید مهدی (۱۳۹۱)، «آگورا و روابط اجتماعی فرهنگی در آتن دوران کلاسیک»، **فصلنامه علمی- پژوهشی باغ نظر**، شماره ۲۴.
۵۵. کیانی، محمدیوسف (۱۳۶۵)، **شهرهای اسلامی**، در نظری اجمالی به شهرنشینی و شهرسازی در ایران، به کوشش محمدیوسف کیانی، چاپ اول، هوابیمایی جمهوری اسلامی ایران (هما)، تهران.
۵۶. لطیفی، غلامرضا، خانی، حسین و خاکساری رفسنجانی، علی (۱۳۹۴)، **فضای شهری، حیات اجتماعی** (بستر) در تحقق تعاملات اجتماعی، چاپ اول، نگارستان اندیشه، تهران.
۵۷. مختاری طالقانی، اسکندر (۱۳۷۶)، **تحلیل آماری بررسی‌های باستان‌شناسی منطقه ساوه**، یادنامه گردهمایی باستان‌شناسی شوش، جلد اول، ویراسته سید محمود موسوی، سازمان میراث فرهنگی (پژوهشگاه)، تهران.
۵۸. مخلص، محمدعلی (۱۳۹۱)، **مناره‌ها، در معماری ایران (دوره اسلامی)**، به کوشش محمدیوسف کیانی، چاپ یازدهم، سازمان مطالعه و تدوین کتب علوم انسانی دانشگاه‌ها (سمت)، تهران.
۵۹. مستوفی قزوینی، حمدالله بن ابی‌بکر (۱۳۶۲)، **نزهة القلوب (المقالة الثالثة در وصف بلدان و ولایات و بقاع)**، به اهتمام و تصحیح گای لیسترنج، چاپ اول، دنیای کتاب، تهران.
۶۰. مقدسی، ابوعبدالله محمد بن احمد (۱۳۶۱)، **أحسن التقاسیم فی معرفة الأقالیم**، بخش دوم، ترجمه دکتر علی‌نقی متزوی، چاپ اول، شرکت مؤلفان و مترجمان ایران، تهران.
۶۱. ملزاده، کاظم (۱۳۷۸)، **مسجد قرمز ساوه**، در دائرةالمعارف بناهای تاریخی ایران در دوره اسلامی (مساجد تاریخی)، چاپ اول، پژوهشگاه فرهنگ و هنر اسلامی، تهران.
۶۲. موسوی، سید محمود (۱۳۵۵)، **پیگردی در مسجد جامع ساوه**، گزارش‌های چهارمین مجمع سالانه کاوش‌ها و پژوهش‌های باستان‌شناسی در ایران (دوازدهم تا هفدهم آبان‌ماه ۲۵۳۴)، زیر نظر فیروز باقرزاده، مرکز باستان‌شناسی ایران، تهران.
۶۳. مهریار، محمد؛ فرهنگ، عادل و مختاری، اسکندر (۱۳۷۴)، «سیر تحولات معماری مسجد جامع ساوه»، **مجموعه مقالات کنگره تاریخ معماری و شهرسازی ایران (ارگ بزم)**، جلد دوم، چاپ اول، سازمان میراث فرهنگی کشور، تهران.
۶۴. مهندسان مشاور پویانقش شهر و بنا (۱۳۸۸)، **طرح جامع شهر ساوه**، جلد دوم، بخش اول، سازمان مسکن و شهرسازی استان مرکزی، منتشر نشده.
۶۵. مهندسین مشاور نقش سپهر پارسه (۱۳۸۵)، **طرح مطالعات و مستندنگاری بافت تاریخی ساوه**، سازمان میراث فرهنگی، صنایع دستی و گردشگری استان مرکزی، منتشر نشده.
۶۶. میراحمدی، مریم (۱۳۷۱)، **تاریخ سیاسی و اجتماعی ایران در عصر صفوی**، چاپ اول، مؤسسه انتشارات امیرکبیر، تهران.
۶۷. مینورسکی، ولادیمیر (۱۳۸۶)، **شهر ساوه، نامه ساوه (مجموعه مقاله‌های ساوه پژوهی)**، ترجمه مرتضی ذکایی، انتشارات کردگاری، مشهد.
۶۸. نجمی، ایمان (۱۳۸۸)، **گزارش ثبتی مسجد سرخ**، به شماره ۲۹۵۰۷، سازمان میراث فرهنگی، صنایع دستی و گردشگری استان مرکزی، منتشر نشده.
۶۹. نعمتی، احمد (۱۳۸۰ الف)، **وضع آب در پنجاه سال پیش**، در تاریخ آب و آب‌رسانی در ساوه، به کوشش محمد شرافت و داوود کاهه، چاپ اول، دارالهدی، تهران.

۷۰. نعمتی، محمدرضا (۱۳۸۰ ب)، گمانه‌زنی محوطة اطراف مسجد جامع ساوه، سازمان میراث فرهنگی، صنایع دستی و گردشگری استان مرکزی، منتشر نشده.

71. Karimian, H.(2008), "Iranian society in the Sasanian period," Kennet, D & L Paul. *Current Research in Sasanian Archaeology, Art and History*. UK. BAR International Series 1810, pp. 99-106.
72. Karimian, H.(2010), "Cities and social order in Sasanian Iran—the archaeological potential", *Antiquity*, Antiquity Publication Ltd, June 2010, Volume 84, Issue 324, pp. 453-466.
73. Karimian, H., & Sayedain S.(2011), "The Iranian Cities after collapse of Sasanian kingdom, case study: Darabgird," *The International Journal of Humanities of the Islamic Republic of Iran*, University of Tarbiyat Modaress Press, No. 18(2), pp. 51-62.
74. Karimian, H., & Ahmadya, E.(2012), "Izadkhast: Security and Continuity", in *4th International Congress of the Society of South Asian Archaeology*, University of Sistan & Baluchestan, pp. 117-119.

شهرستان ساوه