

## تجلی اصل وحدت در کثرت در مرکز محله شهر اسلامی مطالعه موردی: میدان گاه عباسعلی شهر گرگان

حمیدرضا صارمی<sup>۱\*</sup>، کاظم تقی نژاد<sup>۲</sup>، سیما پیری<sup>۳</sup>

<sup>۱</sup> استادیار گروه شهرسازی دانشکده هنر و معماری دانشگاه تربیت مدرس، تهران، ایران

<sup>۲</sup> پژوهشگر دوره دکتری رشته شهرسازی دانشگاه آزاد بروجرد

<sup>۳</sup> دانشجوی کارشناسی ارشد رشته برنامه‌ریزی منطقه‌ای، دانشکده هنر و معماری، دانشگاه تربیت مدرس، تهران، ایران

تاریخ پذیرش: ۹۵/۱۱/۲۵

تاریخ دریافت: ۹۵/۰۷/۱۲

### چکیده

جهان‌بینی توحیدی مبتنی بر اصول و ارزش‌هایی است که از طریق کالبد و معنا در ویژگی‌های شهر اسلامی، خط‌مشی‌هایی را برای تمام عرصه‌های زندگی بشر ترسیم می‌نماید. نقش مذهب در شهر اسلامی پررنگ‌تر از نقش‌های نظامی و اقتصادی است و شهر اسلامی می‌کوشد با تکیه بر اصل توحید و با وحدت بخشیدن بر پیکر عناصر گوناگون هنری، شکل و ماهیت خود را با حکمت اسلامی تطبیق دهد. محله در شهر اسلامی به عنوان تبلور فضایی شرایط اجتماعی-اقتصادی جامعه، از انسجام و همگنی خاصی برخوردار است و در مرکز ثقل آن عناصر عمومی محله گرد آمده‌اند. در این پژوهش با بررسی خصوصیات کالبدی و مفهومی به تحلیل تجلی اصل وحدت در کثرت عناصر پیرامونی میدان گاه عباسعلی که به عنوان مرکز محله- میدان، یکی از محله‌های قدیمی شهر گرگان پرداخته شده است. روش پژوهش توصیفی-تحلیلی-تطبیقی است و معیارهای تجلی اصل وحدت و کثرت و همچنین ترکیب وحدت در کثرت بر مبنای معیارهای مرکز محله شهر اسلامی استخراج و در پایان این معیارها با روش تحلیلی-مقایسه‌ای، با مرکز محله-میدان، یکی از محله‌های قدیمی شهر گرگان تطبیق داده شده است. نتایج نشان می‌دهد طراحی و سامان‌دهی فضایی در این مرکز محله در پی تحقق بخشیدن به حکمت الهی با توجه به اصل وحدت و کثرت از طریق تعادل فضایی و توازن کالبدی صورت پذیرفته است.

واژگان کلیدی: وحدت، کثرت، محله، شهر اسلامی، میدان گاه عباسعلی شهر گرگان.

\* E-Mail: saremi@modares.ac.ir

## مقدمه

مقاله، می‌کوشیم چگونگی و اهمیت تأثیر جهان‌بینی اسلامی بر شکل و ماهیت شهرسازی اسلامی و تجلی یکی از اصلی‌ترین مبانی فرهنگ غنی اسلامی، یعنی وحدت در عین کثرت در شکل‌گیری مرکز محله شهر اسلامی را بررسی نماییم.

## روش تحقیق

پژوهش حاضر از نوع توصیفی-تحلیلی-تطبیقی است و در حوزه انجام می‌شود؛ در حوزه اول با استناد به منابع موجود و استخراج اصول خاص مکاتب شهرسازی اسلامی که مبتنی بر نظم مادی و نظم معنایی است؛ معیارهای تجلی اصل وحدت و کثرت و هم‌چنین ترکیب وحدت در کثرت بر مبنای معیارهای مرکز محله شهر اسلامی استخراج و در حوزه دوم این معیارها با روش تحلیلی-مقایسه‌ای، با مرکز محله-میدان، یکی از محله‌های قدیمی شهر گرگان تطبیق داده شده است. استفاده از منابع اسنادی و کتابخانه‌ای، مشاهده و بررسی میدانی مرکز محله-میدان شهر گرگان از جمله روش‌های مورد استفاده در این پژوهش است.

## مفاهیم و دیدگاه‌ها

## شهر اسلامی

شهر اسلامی شهری است با انسان‌های موحد و با عقایدی نشأت گرفته از آموزه‌های اسلامی که توسط آنان ساخته و محل زندگی شان می‌گردد (بمانیان، ۱۳۹۳: ۷۶). نقش مذهب در شهر اسلامی پرنسک‌تر از نقش‌های اقتصادی و نظامی است، در اینجا قوانین شریعت حاکم بوده و کالبد شهر نیز بر اساس ویژگی‌ها و خصوصیات دین اسلام شکل گرفته است. از نظر کالبدی، شهر شامل مجموعه‌هایی از خانه‌هاست که نمای بیرونی آن‌ها شکل و فضای داخلی یا اهمیت آن‌ها را نشان نمی‌دهد. خیابان‌ها تنگ و تاریک است. این خیابان‌ها تا جلوی ورودی خانه‌ها ادامه می‌یابد ولی هیچ تصویری از ماهیت یا ابعاد محله به دست نمی‌دهد (بنه‌ولو، ۱۳۶۹: ۱۰).

امس راپاپورت شهرهای اسلامی را مجموعه‌ای از محله‌های همگن و هم‌نواخت می‌داند که ساکنان آن‌ها به وسیله زبان، مذهب، شغل، خانواده یا سابقه زندگی مشترک، مرز خود را مشخص کرده‌اند. او ساختار محل‌های شهر اسلامی را این‌طور تصور نموده است:

«هر محله یک شهر کوچک با تمام خدمات مثل مسجد، حمام، نانوايي، بازارچه و بازار بوده و عناصر و سازمان‌یافتگی مشابه کل شهر، داشته است» (شیخی، ۱۳۸۲: ۴۱).

برای ظهور شهر اسلامی، انطباق و همپوشانی سه فضا یا عنصر ضرورت دارد که عبارتند از: فضای فکری، فضای عملی و فضای عینی (کالبدی) که رابطه این ۳ عنصر در نمودار شماره ۱ نشان داده شده است.

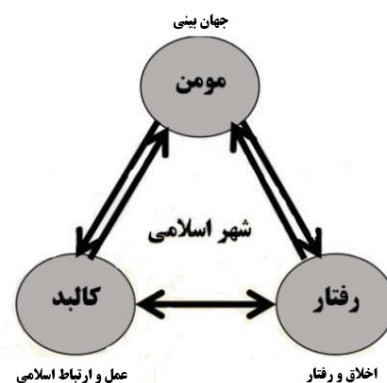
شهرها تبلور رخدادها و بروز رفتارهای مختلف جوامع انسانی هستند. شهر قبل از این که کالبدی فیزیکی و بی‌جان باشد، محیط زیست انسان است. تجلی‌گاه اصول ارزش‌های فرهنگی و مورد باور انسان است، جهان‌بینی سازنده خویش را معرفی می‌کند، و به اهدافی که اهلش برای خود قائل هستند گواهی می‌دهد؛ نمایشی از نحوه نگرش انسان به طبیعت است، شهر در عین حال که جلوه هویت اهل خویش است، نشان دهنده تمایل شان به هویتی است که علاقه دارند به آن شناخته شوند؛ بیانگر رابطه اهل آن با یکدیگر است و اجمالاً این که شهر شیوه زیست ساکنان خویش را بیان می‌کند (نقی‌زاده، ۱۳۸۵: ۵۸). جهان‌بینی اسلامی مبتنی بر اصول و ارزش‌هایی است که ضمن ترسیم خط‌مشی‌هایی برای تمام عرصه‌های زندگی در طول زمان به تأثیر آن بر کالبد و معنا و مفهوم شهر اسلامی نیز می‌پردازد. مراکز محله‌ها در شهر اسلامی تجلی‌گاه مادیات و معنویات بوده و عرصه بروز رفتارهای اجتماعی ساکنان و صحنه حضور آنان در فضای شهری می‌باشد.

از مهم‌ترین خصیصه‌های هنر مسلمانان این بود که در عین یکپارچگی، تنوع نیز داشت. به بیان بهتر می‌توان گفت: «وحدت محتوا تنوع شکل را که از گوناگونی سنن فرهنگی و هنری مردمان مختلف ناشی می‌شد، تحت‌الشعاع خود قرار می‌داد». هنرمند مسلمان به دلیل نتایج مادی کار یا ارضای حس زیباشناسی اثر هنری را خلق نمی‌کند، بلکه همواره می‌کوشد تا با راز و رمز و کنایه متعالی‌ترین حقایق خلقت را در قالب‌های مادی به نمایش بگذارد. گرچه وحدت، حقیقتی کاملاً عینی است، به نظر انسان مفهومی ذهنی و انتزاعی جلوه می‌کند. از سویی، دین اسلام بر پایه توحید است و وحدت را نمی‌توان با هیچ تصویری نمودار و بیان کرد. از سوی دیگر، هنر اسلامی در همه جنبه‌های خود بر پایه حکمت اسلامی است و این یعنی درک این حقیقت که هر اثر هنری باید طبق قوانینی آشکار ساخته و پرداخته شود و اینکه این حقایق کتمان نشود و در حجاب مستور نماند. (کریمیان و سعیدی، ۱۳۹۱: ۲۰۷) بنابر این، اصل توحید که پایه نظرگاه اسلامی است در همه وجوه هنری و از جمله شهرسازی مشهود است و هنر معنوی اسلامی که با تکیه بر اصل توحید در پی وحدت بخشیدن بر پیکر عناصر گوناگون هنری است در مراکز محله‌های شهری نیز تجلی پیدا کرده است.

جستجوی وحدت از طرفی و تمایل به تنوع از سوی دیگر در احساسات انسانی نقش عمده‌ای دارد. وحدت و تنوع با هم رابطه نزدیکی دارند و از آن به عنوان وحدت در کثرت یاد می‌کنند اجزای متنوع و کوچک در یک کل قرار می‌گیرند و به صورت یک واحد در می‌آید. نمونه بارز شکل‌گیری وحدت در کثرت را در مراکز محله‌های شهری می‌توان جستجو کرد که در بروز تمایلات و احساسات متنوع انسانی نقش بسزایی دارند. در این

وجود است هیچ یک سبب فوت و از بین رفتن غرض و هدف دیگری نمی شود. (راغب اصفهانی، ۱۳۸۵: ۶۴۶)

در تجلی کامل تبلور اصل وحدت فضایی، معیارهای پیوستگی فضایی، تمرکز و سادگی مبین این اصل هستند. این سه معیار دربردارنده سه مفهوم اساسی تداوم، مرکزیت و بساطت است که همگی در ایجاد وحدت فضایی ایفا می کنند (انصاری و دیگران، ۱۳۹۰: ۳۳). تفاوت، مهم ترین جنبه بصری وحدت این است که باید کل نسبت به اجزا غالب باشد. برای رسیدن به این منظور باید قبل از هر چیز به کل توجه کرد تا تمام جزئیات به یک سازمان تبدیل شوند.



نمودار شماره ۱: رابطه سه عنصر اصلی تعریف کننده شهر اسلامی؛  
مأخذ: نقی زاده، ۱۳۸۷: ۴۹

جدول شماره ۱: معیارهای مبین وحدت فضایی

معیار	نمونه	شرح
پیوستگی فضایی	محله	افتضای وحدت این است که فضاهای شهری و بالاخص نماهای شهری دارای پیوستگی (و البته نه یکنواختی) باشند (نقی زاده و دیگران، ۱۳۸۹)
تمرکز	فضای عمومی شهری	شکل گیری مراکز یک تعبیر هندسی از قانون وحدت قضایی است، چرا که وحدت به معنای هندسی و کالبدی آن در حد یک بافت چیزی جز مفهوم مرکز نیست (الکساندر، ۱۳۷۳: ۶۰)
سادگی	آب و گیاه	فضا در مقام سادگی صراحت دارد و بدین ترتیب به راحتی و به سرعت درک می شود (حبیبی، ۱۳۸۴: ۱۰۶)

مأخذ: انصاری و دیگران، ۱۳۹۰: ۳۳

### مفهوم کثرت (ترجمان مستقیم اصل کثرت فضایی)

کثرت به معنی تعدد، بسیاری و تنوع است، اما وحدت به معنی یکی شدن و واحد است. مسلم این است که مشابهت موجب وحدت می شود و از آن جا که مشابهت بیش از حد موجب یکنواختی و دلزدگی می شود، نیاز به تنوع نیز هست. جستجوی وحدت از طرفی و تمایل به تنوع در احساسات انسانی نقش عمده ای دارد. به جامعه انسانی نگاه کنیم ظاهر انسان ها متفاوت است، اما از نظر فطری، در باطن یکی هستند. همین انسان های متفاوت در مراسم مذهبی حج مسلمانان به وحدت می رسند. نماد وحدت در کثرت و اندیشه توحیدی زمانی پدیدار می شود که میلیون ها انسان در طواف کعبه به حرکت در می آیند. از این عده کثیر یک کل سازماندهی شده به وجود می آید و این گونه در مراسم حج، وحدت در کثرت معنا می یابد. در ضمن از نظر معنوی نیز هر انسان به عنوان جزئی از کل غرق در عالم معنا می شود و خود را فراموش می کند و غیر از ظاهر، در باطن هم به وحدت می رسد. لازمه رسیدن به وحدت در فضا وجود تنوع و کثرت است و معیارهایی را القا می کند که به وسیله آن ها تنوع فضایی و عملکردی و کالبدی تحقق می یابد. حاصل اینکه وحدت به این مفهوم ملازم و همزاد مفهوم کثرت است و به طور

### محله و ویژگی های آن در حکومت اسلامی

به طور کلی عوامل جغرافیایی، دفاعی، فرهنگی، تاریخی و اقتصادی می توانست موجب پیدایش تجمع گروه های انسانی در فضایی متشکل و دارای حد و مرز معین کالبدی و اجتماعی شود. در ایران باستان عوامل اقتصادی- اجتماعی نقش تعیین کننده مرزبندی محله های مسکونی شهرها را داشت و در دوره اسلامی وجود مذهب تبدیل به عامل مهم همبستگی محله ها شد.

محله به عنوان تبلور فضایی شرایط اجتماعی- اقتصادی جامعه، از انسجام و همگنی خاصی برخوردار است. به عبارت دیگر محله یک تشکل اجتماعی است که عناصر اصلی تشکیل دهنده آن عبارتند از: خانه های مسکونی، مسجد، میدان و میدانچه، بازار و بازارچه، گذر و کوچه. تعریفی که لینچ از محله دارد، عبارت است از: «مرحله قسمت نسبتاً بزرگی از شهر است که واجد خصوصیات یکدست و مشابه باشد و ناظر عملاً بتواند به آن وارد شود» (لینچ، ۱۳۷۶: ۱۸۹).

در ارتباط با ممالک اسلامی، گفته می شود که «شهر معمولاً شامل چند محله بوده و هر محله برج و بارو و دروازه های مخصوص به خود داشت. هر یک از محله ها، نام بخصوصی داشت که به نام افراد سرشناس که در آن محله سکونت داشتند، نامگذاری می شد؛ مانند کوچه سرجس (پزشکان مسیحی) در بغداد، کوچه ترسیان و دروازه رودبار در طوس» (نصر، ۱۳۸۳: ۱۳۲).

### مبانی نظری

#### مفهوم وحدت (ترجمان مستقیم اصل وحدت فضایی)

با الهام از آیات قرآن و زیبایی حاکم بر جهان آفرینش پی به نظام مند بودن آن می بریم و به نوعی وحدت را کیفیت مسلط بر خلقت می یابیم. برای تبیین بهتر ویژگی «نظام مند بودن» خلقت الهی بر اساس آیه الذی خَلَقَ سَبْعَ سَمَاوَاتٍ طِبَاقًا مَّا تَرَى فِي خَلْقِ الرَّحْمَنِ مِن تَفَاوُتٍ فَارْجِعِ الْبَصَرَ هَلْ تَرَى مِن فُطُورٍ پی می بریم معنای کلمه «تفاوت» اختلاف در اوصاف است به نحوی که یک شئی و وصف شئی دیگر را از او فوت کند و یا هر دو از یکدیگر وصفی را فوت کنند و معنا این است که آنچه در عالم مفتخر به

## جدول شماره ۳: معیارهای مبین ترکیب وحدت در کثرت فضایی

معیار	نمونه	شرح
سلسله مراتب	راه‌ها	هر فضای شهری در رابطه با فضاهای واقع در مراتب بالاتر یا پایین تر خود تعریف می‌شود (امری، ۱۳۸۵: ۴۳)
ریتم	طاق‌ها	تکرار منظم یا هماهنگ خطوط، اشکال، فرم‌ها یا رنگ‌ها گفته می‌شود.
استقرار	مسجد	استقرار بنا در مکان خاص و در فضای شهری بدان ویژگی ای می‌بخشد که گونه‌ای دیگر از استقرار، فاقد آن است.
تعادل	میدان	مجموعه‌ای از اصول، توازن، استقرار، تناسب و مقیاس است. شاید بتوان گفت تعادل تجلی اصل عدل در تمامی سطوح فضایی باشد (نقی زاده، ۱۳۹۰: ۲۵۳).

مأخذ: انصاری و دیگران، ۱۳۹۰: ۳۴

## شناخت و تحلیل محدوده

شهر گرگان در دوره اول پهلوی توسط بارویی به طول ۶ کیلومتر محصور بود. بر نقاط مختلف این بارو به فاصله‌ای معین برج‌هایی قرار داشت که در آن‌ها قراولان از شهر حفاظت می‌کردند در حال حاضر مرکز شهر گرگان را بافت قدیم شهر تشکیل داده و هسته مرکزی شهر گرگان از محله میدان و اتصال آن توسط راسته بازار به مراکز مذهبی (مسجد) مانند دیگر شهرهای اسلامی شکل گرفته و بعدها با توسعه محله‌های دیگر و شریان‌های اتصال‌دهنده اصلی و فرعی توسعه یافته است (معطوفی، ۱۳۷۴: ۱۳۸).

محله - میدان یکی از سه محله اصلی شهر استرآباد (گرگان امروزی) یعنی نعلبندان، میدان و سبزه مشهد و یکی از سرچشمه‌های شکل‌گیری شهر و محل تولد آقا محمدخان قاجار بوده است. زیر محله‌های میدان، محله‌های میرکریم، شازده قاسم، دربنو، دوشنبه‌ای و میدان عباسعلی است. این محله غربی‌ترین محله شهر استرآباد بوده و در مجاورت دروازه غربی شهر یعنی دروازه مازندران که در برخی متون دروازه میدان هم نامیده می‌شد، بوده است. این محله در بین محله‌های میرکریم در شمال، شازده قاسم در جنوب و درب نو و دوشنبه‌ای در شرق قرار گرفته است. مرکز محله - میدان، تکیه میدان و یا همان میدان گاه عباسعلی است. محوطه تکیه میدان دارای پلانی به فرم مستطیل در ابعاد ۲۵ × ۱۵ متر است.

در جبهه شمالی آن، مسجد حاج آقا کوچک و تکیه و صاف خانه (وصافی)، در جبهه غربی، قدمگاه حضرت ابوالفضل (ع)، سقاخانه و مقبره سید طاهر مجتهد استرآبادی و در جبهه جنوبی بناهای دو طبقه، طبقه پایین با کاربری تجاری و طبقه فوقانی با کاربری مذهبی (تکیه)، قرار دارد؛ جبهه شرقی با احداث خیابان شهید رجایی (مجاهدین، فرح سابق) در سال ۱۳۳۹ کاملاً از بین رفت و در همان دوره پهلوی دوم در طرف شرقی خیابان، بناهایی دو طبقه به جای تکیه‌های از بین رفته ساخته شد. بازار محله -

پایه‌ای وحدت با وجود عناصری چند و کثرت است که معنا می‌یابد (پاکزاد، ۱۳۸۵: ۱۱۰). در تجلی کامل تبلور اصل کثرت معیارهای پراکندگی، پیچیدگی و تباین مبین این اصل هستند.

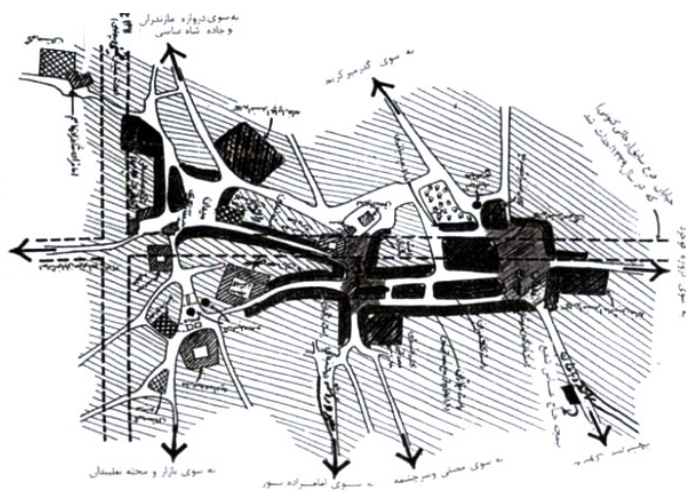
## جدول شماره ۲: معیارهای مبین کثرت فضایی

معیار	نمونه	شرح
پراکندگی	توزیع فعالیت تجاری	فضاها در راستای وحدت بخشی به کلیت شهر در عین خصوصیت تمرکز در کل شهر توزیع می‌شوند (پاکزاد، ۱۳۸۵: ۹۴).
پیچیدگی	بناهای مجلل	وجود پیچیدگی باعث معنا بخشی به محیط می‌گردد و بداعت آن را افزایش می‌بخشد (گروتر، ۱۳۸۳: ۱۴).
تباین	ساباط	در طراحی فضاها متباین باید به خصوصیت تفاوت، جاذبه بصری و هم‌چنین قلمرو هر یک از فضاها توجه داشت (توسلی، ۱۳۷۱: ۶۲).

مأخذ: انصاری و دیگران، ۱۳۹۰: ۳۳

## اصل وحدت در کثرت

توحید در لغت به معنای یکی‌بودن، یگانه‌بودن و یگانگی است. در شهرسازی، اجزای شهر، شامل: خانه‌ها، مجتمع‌های مسکونی با خیابان‌ها و کوچه‌ها می‌شوند و یک کل واحد به نام شهر را به وجود می‌آورند، عناصر سازمان یافته شهر از تکرار حجم‌ها و سطوح متنوع تشکیل شده است که مهم‌ترین عامل شکل‌دهی و تقسیم‌بندی فضاها شهری است. در هنر اسلامی، پدیده «وحدت در کثرت» و «کثرت در وحدت» وجود دارد و این پدیده وابسته به فلسفه نظم گیتی است و به طور نمادین آنچه را که برای ساختن جهان ضروری است نمایش می‌دهد و این استعاره‌ای از نظم جهانی است. هنر اسلامی نتیجه تجلی وحدت در کثرت و دست‌یابی به اندیشه توحیدی است و همیشه به کمک وحدت بصری، توحید و یگانگی را به نمایش گذاشته است تا با تمام توان آدمی را به سوی ذکر توحید سوق دهد. در هنر اسلامی نمادها با کمک ریتم تکرار می‌شوند و این تکرار در نظمی خارق‌العاده منجر به وحدت می‌شود که جلوه‌ای از کثرت در وحدت به شمار می‌روند. معیار «سلسله مراتب فضایی» مبین ترکیب اصل وحدت در کثرت در فضای شهری بوده زیرا که هرگونه وحدتی که می‌خواهد به کثرت تبدیل شود چاره‌ای ندارد جز این که گام به گام در مراتب و سطوحی شدت اولیه را از دست بدهد و تبدیل به کثرت گردد. «تعادل» نیز به نوعی تداعی‌کننده اصل وحدت در کثرت است؛ به‌طورکلی تعادل به معنی آن است که هر چیز در مکان مناسب، به اندازه لازم و در زمان مناسب قرار گیرد (بحرینی، ۱۳۸۲: ۴۰۶).



تصویر شماره ۱: نقشه دوره پهلوی اول محدوده میدان گاه عباسعلی گرگان؛

ماخذ: معطوفی، ۱۳۹۴: ۵۳۸

میدان که در طرف غربی محله است، راستای شرقی- غربی دارد و به دروازه مازندران ختم می‌شود و همواره پذیرای تجاری بود که از مازندران و روستاهای غربی استرآباد به شهر می‌آمدند، کما این که هم‌اکنون نیز بخشی از بازاریان و دست‌فروشان بازار

از روستاهای غربی گرگان به این بازار می‌آیند. با توجه به مجاورت دروازه مازندران با بازار این محله و نیز مجاورت بازار کهنه و قیصریه استرآباد، بازار محله میدان نقش ارتباطی مهمی را بین بازار کهنه و قیصریه و بازرگانانی که از سمت غرب به استرآباد می‌آمدند داشت و این خود بر ارزش محله میدان می‌افزود. علاوه بر آن، این محله به لحاظ مذهبی، به واسطه کثرت سادات ساکن در محله و نیز وجود فضایی با عنوان قدم‌گاه حضرت ابوالفضل (ع) اهمیت داشت و کماکان نیز دارد. هم‌چنین وجود سقاخانه در میدان گاه از عوامل دیگر پررنگ‌تر شدن این محله در میان سایر محله‌های استرآباد بوده است. در محله میدان بناهای شاخصی چون حمام کاسه‌گران، کاروان‌سرای میدان که در واقع تنها کاروان‌سرای باقی مانده از بازار قدیم استرآباد است، آرامگاه چهل تن، مسجد استادکریم و زورخانه مشعل اسلام موجود است (معطوفی، ۱۳۹۴: ۷۶۱).

جدول شماره ۴: اجزای تشکیل دهنده محله میدان

اجزای محله	توضیحات	مصادیق
مرکز محله	نقطه ثقل محله شامل عناصر عمومی (بازارچه، مسجد، حمام) که در کنار یکدیگر گرد آمده و در میان محله استقرار دارند.	در محل تقاطع راسته‌های اصلی محله که عناصر عمومی شامل: مسجد حاج آقا کوچک، تکیه عباسعلی، مدرسه علمیه، بازار کهنه در آنجا استقرار داشت.
شبکه راه‌های محله	تاروپود محله است و تا آخرین واحد مسکونی محله را در برمی‌گیرد. شامل گذرگاه‌های فرعی و کوچه‌های اصلی و فرعی و بن‌بست‌ها می‌باشد.	شامل راسته زیرمحلات محله میدان به عنوان گذرگاه‌های فرعی و کوچه‌های اصلی و فرعی درون زیرمحلات و معابری به عرض ۲ تا ۱ متر به عنوان بن‌بست، ساختار شبکه راه‌های محله میدان را تشکیل می‌دهند.
فضاهای خصوصی محله	هشتی‌ها و بن‌بست‌ها، محله را از فضای عمومی و پر تحرک شهر دور می‌کند و محل تردد افراد بیگانه نیست؛ فضاهای کوچک و مسقفی هستند که به خانه متصل میشوند.	تنظیم سندی دال بر این که فلان معبر (بن‌بست) در اختیار فلان خانوارها بوده و هیچ کس حق عبور و مرور در آن را ندارد. (معطوفی، ۱۳۹۴: ۸۰۹)
راسته محله	محورهای ارتباطی در محله که در تقاطع آن‌ها فضای باز بزرگتر نسبت به گذرها وجود دارد و مرکز محله شکل داده است.	محله- میدان گذرهای بزرگ متعددی داشت که عبارت بودند از: بادگیر، دباغان، دربنو، میر کریم، سرخواجه، دوچناران، دوشنبه، کاسه گران، باغ پلنگ و گاو‌بندان.
زیرمحله	برخی محلات دارای چند محله کوچکتر بودند که اصطلاحاً زیرمحله نامیده می‌شوند.	زیرمحلات محله میدان شامل: محلات میر کریم، شازده قاسم، دربنو، دوشنبه‌ای و میدان عباسعلی است.

ماخذ: نگارندگان

### عناصر کالبدی پیرامون میدان گاه عباسعلی

در جداره میدان عباسعلی عناصر کالبدی وجود دارد که کاربری خاص آن‌ها باعث تمایز این میدان از سایر میدان‌ها و مراکز محله‌های شهر گرگان شده است که در ادامه به آن می‌پردازیم:

#### مسجد حاج آقا کوچک

مسجد حاج آقا کوچک در ضلع شمالی میدان گاه به شکل مربع و هر ضلع ۷ متر واقع شده که برای برپایی نماز جماعت و مراسم خاص مذهبی استفاده می‌شود. چهار ستون وسط مسجد کنونی

چهار ضلع دیوار مسجد قدیم بود. دو مناره در قسمت شمالی و گنبدی سبزرنگ که بر بلندای این مسجد واقع شده و مزین به کاشی کاری و آجرنما و پنجره‌های مشبک است، احساس زیر آسمان بودن را در انسان القاء نموده و با مشاهده محراب مسجد، یک جهت را می‌بیند؛ جهت مرکز عالم را، جهت قبله را و از طرف دیگر انسان به عنوان خلیفه خدا و به مثابه مرکز عالم ظاهر شده که (زیر گنبد مسجد) فقط با کعبه و با آسمان رابطه دارد.



تصویر شماره ۲: مسجد حاج آقا کوچک؛ ماخذ: نگارندگان

(نظیف، ۲۰۱۳۹۰). هر محله یک تکیه داشت که ایام عزاداری و اعیاد محل برگزاری مراسم عمومی بود. تعدادی از این تکیه‌ها اکنون به علت فرسودگی کاربرد خود را از دست داده است. تکیه وصاف‌خانه در ضلع شمالی و تکیه‌های دیگر در طبقه دوم ضلع‌های جنوبی و غربی میدان گاه عباسعلی و برگزاری مراسم مذهبی در این مکان‌ها جلوه خاصی خصوصاً در ایام ماه محرم به فضای میدان می‌دهد.



تصویر شماره ۴: تکیه عباسعلی؛ ماخذ: نگارندگان

#### بازار کهنه

شهرسازی اسلامی، بازار، مسجد و مدرسه را در بر می‌گرفت و شهر نیز به دور آن تنیده می‌شد. توزیع کالا براساس ماهیت اجناس، در فاصله‌ای دور یا نزدیک با مسجد صورت می‌گرفت. دسترسی ساکنان به بازار برای تأمین مایحتاج روزانه خود به گونه‌ای بود که مسافت زیادی را طی نکنند و قرارگیری آن کنار مسجد، داد و ستد کالا را به جهت رفت و آمد زیاد مردم به مسجد تسهیل می‌نمود. در شهر گرگان نیز چیدمان بازار، مسجد و مدرسه مطابق با شهرسازی اسلامی صورت گرفته است. وجود اماکن مذهبی، مدرسه، حمام، کاروان سسراهای تاریخی که امروزه بسیاری از آن‌ها تخریب شده است، ساکنان را از رفتن به مناطق دیگر برای خرید کالا یا انجام فرایض دینی بی‌نیاز می‌کرد (حبیبی و رضوانی، ۱۳۹۳).

#### سقاخانه حضرت ابوالفضل (ع)

سقاخانه حضرت ابوالفضل هم‌چون سایر سقاخانه‌های ایران در محل‌های پرتردد بویژه در نزدیکی بازار کهنه واقع شده است. این سقاخانه در ضلع غربی میدان گاه، مامن و ماوای درماندگان و محلی برای طلب حاجات انسان‌ها واقع شده است. در ایران باستان الهه زن (آناهیتا) الهه آب بود، در دین اسلام نیز حضرت فاطمه مظهر آب و پاکی به حساب می‌آمد و گاهی آب را کابین حضرت زهرا (س) می‌دانستند (معطوفی، ۱۳۹۴: ۳۶۴). مردم وقتی از حل مشکلات دنیوی خود ناامید می‌گردند، روح و جسم را به ساحت باری تعالی صیقلی داده و با نوشیدن جرعه‌ای از این آب با واسطه قرار دادن حضرت ابوالفضل (ع) حاجت خود را از معبود خویش طلب می‌نمایند.



تصویر شماره ۳: سقاخانه حضرت ابوالفضل (ع)؛ ماخذ: نگارندگان

#### تکیه عباسعلی

اولین مدرک ثبت شده از وجود تکیه در ایران به سال ۱۷۸۶ میلادی در استرآباد (گرگان امروزی) بر می‌گردد (امین زاده، ۱۳۷۸: ۵۵). در گرگان که مانند بسیاری از شهرهای ایران مبتنی بر نظام محله‌ای شکل گرفته است، تکایا به عنوان یکی از عناصر اصلی مراکز محله‌ها و عاملی هویت بخش و وحدت‌دهنده کاربری‌های اطراف و البته عامل مهمی در پایداری بافت تاریخی این شهر در طی سال‌های گذشته و حال بوده است





تصویر شماره ۵: ورودی بازار؛ ماخذ: نگارندگان



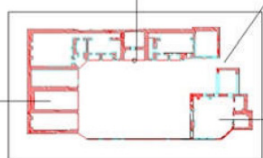
سقاخانه حضرت ابوالفضل (ع)



ورودی بازار جنب میدان



تکیه و کاربریهای تجاری



مسجد حاج آقا کوچک

تصویر شماره ۶: وضعیت کنونی کاربریهای جداره میدان گاه عباسعلی؛  
ماخذ: نگارندگان

وحدت و کثرت و مصداقها و عملکردهای این اصول در میدان گاه عباسعلی مورد بررسی قرار گرفته است.

جدول شماره ۵: نمایش اصول خاص تشکیل دهنده میدان گاه عباسعلی گرگان بر اساس اصل وحدت و کثرت

اصل	معیار	مصداق	عملکرد فلسفی و حکمتی
وحدت	تمرکز و عدم تمرکز و قلمرو	جدایی مسجد و بازار	جدایی آخرت و دنیا و لزوم عدم تمرکز بر دنیا و غفلت از آخرت
		احاطه میدان توسط بازار خودنمایی متناوب ورودی مسجد و مدرسه در بازار	تفکیک ناپذیری دنیا و آخرت به معنای خاصی که اسلام برای آنها تعریف می کند و لزوم توجه متعادل به همه قلمروهای حیات
وحدت	سادگی	- حضور آب در قالب سقاخانه و وجود یک درخت چنار به عنوان عنصر طبیعی - حضور مسلط نور و آسمان بر فضای میدان و نوع، جنس و رنگ مصالح	احساس حضور در طبیعت به ناظر القا می شود.
	اتصال	- دسترسی به گذرهای اطراف میدان از دو طرف و ورودی به گذرها از طریق فضاهای سرپوشیده - قرارگیری بازارچه بر مسیر اصلی بین بازار و دروازه سبب پیوستگی درونی این مجموعه ها با بازار اصلی می شود. - وجود مسجد در ضلع شمالی به عنوان مکان و مظهري برای اتصال انسان به خداوند	قرار دادن انسان در آستانه ساحت دیگر. فضای نیمه تاریک شبستانها و نمازخانهها، نوری که از روزنی می تابد و محراب را روشن می سازد، جسم ماده سنگ صیقلی را آینه ای می سازد که یکسره نور می شود. همزمان هرم نورانی تابیده در فضا که نظر را با خود تا بالا و منیع نور هدایت می کند، ریسمانی عرضه می نماید برای معلق شدن خیال و پرواز آن و گذر از آستان فضای مادی
	تجمع	مسجد حاج آقا کوچک که محل برگزاری تجمع عبادی مردم محله می باشد.	تجلی اندیشه توحیدی در جهت نیل به وحدت در میان امت اسلامی

در وسط ضلع شمالی میدان و در کنار مسجد حاج آقا کوچک، فرورفتگی کوچکی وجود دارد که در میان آن سردر بازار قرار دارد که دروازه درون این سردر، مردم را به بازار شهر معروف به بازار کهنه در طرف غربی محله که مجموعه ای از همه فعالیت های تولید و تجارتي و راه های دسترسی به محله های مسکونی شهر بوده، هدایت می کند.

#### مدرسه

در ضلع شرقی میدان عباسعلی مدرسه علمیه قرار داشت که با نظام شکل گیری شبکه معابر در دوره پهلوی اول و در میان تغییرات و ساخت و سازهای جدید، خیابان کشی ها و ایجاد میادین، نظام گذر بندی های درون زای شهر دستخوش از هم گسیختگی گردیدند و مدرسه مذکور نیز دستخوش تخریب و جابه جایی شد.

#### اصول شکل دهنده میدان گاه عباسعلی گرگان

در گذشته بافت شهر گرگان بصورت پیوسته و درون گرا و بناها نیز معمولاً به طرف قبله ساخته می شدند. میادین نیز که کاربری های مختلف چند منظوره از جمله تجاری، فرهنگی، نظامی، نمایشی، حکومتی، محل تجمعات گوناگون و... داشتند، به صورت فضاهای باز نمود می یافتند که میدان گاه عباسعلی شهر گرگان نیز از این قاعده مستثنی نبود.

مراد از اصول در اینجا موضوعاتی است که به عنوان تفکر یا مبانی و بنیادهای رفتار و خلق آثار انسانی، رابطه صاحبان یک تمدن را با هستی، در جهت شکل دادن به محیط مناسب زندگی خود تعریف می نمایند. در جدول شماره ۵ اصول و معیارهای

اصل	معیار	مصادیق	عملکرد فلسفی و حکمتی
کثرت	پیچیدگی	کاشیکاری‌های مسجد حاج آقا کوچک و ابعاد ۷متری مسجد	تمثیلی از هفت اقلیم و طبقات آسمان و زمین، قرار گرفتن هفت قسمت بدن در سجده نماز مسلمانان بر زمین
	تباین	میدان عباسعلی حلقه اتصال بافت چند محله قدیم - ایجاد میدان مرکزی با بناهای مسجد جامع و تکیه در جوار آن	جلب نگاه‌ها به مرکز و بازداشتن ناظر از نگرستن به آسمان یا خط افق. نمایش نمادین برای پرداختن به معنویت و پشت کردن به دنیا و بالعکس تمرکز بر دنیا پشت کردن به آخرت و معنا را در پی خواهد داشت.
	پراکندگی	- توزیع کاربری‌های عمومی در مرکز محله و زیرمحله‌ها	برقراری عدالت اجتماعی بین ساکنین محله که از اصول تشکیل دهنده حکومت اسلامی است.
وحدت در کثرت	تناسب و توازن	تناسب ارتفاع به عرض میدان (نسبت ۱ به ۳)	احساس عدم محصوریت
	استقرار	گنبد زیبای مسجد حاج آقا کوچک	نمادی است از آسمان که زمین را در بر گرفته
		- انواری که از نورگیرهای دیواره مسجد و تکیه به درون می‌تابد.	جلوه و یادآوری از ذکر
	سلسله مراتب	- استقرار مسجد حاج آقا کوچک در سمت شمال - استقرار بازار در شمال در جدار بلافصل میدان	دلیلی بر تأکید زیرکانه طراح میدان برای نمایش افول قدرت مادی و دنیایی
		- ایجاد میدان در جوار بناهای عمومی شهری مثل مسجد، بازار و در ربط با عملکرد آنها - امتداد انشعابات بازار تا میدان	تفکیک ناپذیری دنیا و آخرت به معنای خاصی که اسلام برای آنها تعریف می‌کند و لزوم توجه متعادل به همه قلمروهای حیات
	ریتم	-	تکرار واحد بصورت کثرت و الفاکنده حرکت و نفی سکون

مأخذ: نگارندگان

## نتیجه گیری

اجتماعی بین امت اسلامی است؛ و در نهایت اصل وحدت در کثرت در این فضای شهری با معیارهای تناسب و توازن، استقرار، سلسله مراتب و ریتم بر تفکیک ناپذیری دنیا و آخرت، تکرار واحد به صورت کثرت، نفی سکون و الفاکنده حرکت به سوی حق تعالی است.

## پی نوشت‌ها

۱. سوره ملک، آیه ۳: همان کسی که هفت آسمان را طبقه طبقه آفرید. تو ای کسی که چشم بینا داری، در آفریده‌های خدای رحمان هیچ اختلاف و تفاوتی نمی‌بینی، چرا که همه روی به سوی هدفی دارند که برایشان مقرر شده است و برای رسیدن به مقصد خود از شرایط لازم برخوردارند. باز چشم به سوی آفریده‌ها برگردان و با دقت در آن‌ها بنگر، آیا خلل و نقصانی در آن‌ها می‌بینی؟

## فهرست منابع و مراجع

۱. اصفهانی، راغب (۱۳۸۵)، *مُفْرَدَاتُ الْفَاصِلِ الْقُرْآنِ الْکَرِیمِ*، چاپ دوم، انتشارات طلیعه النور، قم.
۲. الکساندر، کریستوفر (۱۳۷۳)، *تئوری جدید طراحی شهری*، (مترجم: محمد تقی زاده مطلق)، چاپ اول، نشر توسعه، شرکت مسکن سازان خراسان، مشهد.
۳. امین زاده، بهناز (۱۳۷۸)، «حسینیه‌ها و تکایا بیانی از هویت شهرهای ایرانی»، *نشریه هنرهای زیبا*، شماره ۶.
۴. انصاری، مجتبی و دیگران (۱۳۹۰)، «وحدت گرایي رویکردی الهی به طراحی شهری»، *فصلنامه هویت شهر*، شماره ۱۶، سال هفتم، زمستان ۱۳۹۲.
۵. اهری، زهرا (۱۳۸۵)، *مکتب اصفهان در شهرسازی: دستور زبان طراحی شالوده شهری*، چاپ اول، انتشارات فرهنگستان هنر، تهران.

اصل وحدت و کثرت رویکردی توحیدی داشته و همواره در ادیان، آموزه‌های دینی و گفته‌های پیامبران به این موضوع پرداخته شده است. در محیط زیست انسانی شاهد عینیت بخشیدن به این اصل در قالب طراحی فضاهای شهری هستیم. طراحان شهری همواره با مد نظر قراردادن اصل وحدت و کثرت در طراحی در پی ایجاد فضایی توحیدی در جهت نیل به کنه هستی و نیل به خداوند به عنوان هدف اصلی بوده‌اند. مطابق جدول شماره ۵ و مقایسه مصادیق و عملکردهای میدان گاه عباسعلی شهر گرگان شاهد تجلی اصل وحدت و کثرت در طراحی این فضا هستیم که نگاه توحیدی و توجه به خداوند را به انسان القا می‌نماید. به بیان دیگر طراحی شهری و سامان دهی فضایی در این مرکز محله در پی تحقق بخشیدن به حکمت الهی با توجه نمودن به اصل تعادل فضایی و توازن کالبدی است؛ به طوری که انسان با قرارگیری در این فضا از عروج به فروج و از لاهوت به ناسوت و برعکس آن در آمدوشد است. بر این اساس در مرکز محله میدان گاه عباسعلی، معیارهای تمرکز و عدم تمرکز و قلمرو، با احاطه عناصر اطراف و جدا بودن این عناصر، مسجد، بازار، تکیه و مدرسه بر توجه متعادل به دنیا و آخرت در همه قلمروها تأکید می‌نماید. سادگی، اتصال و تجمع به عنوان معیارهای اصل وحدت با مصادیق آن در میدان گاه عباسعلی تجلی حضور با القای اندیشه توحیدی در جهت نیل به وحدت در میان امت اسلامی است. معیارهای پیچیدگی، تباین و پراکندگی به عنوان معیارهای کثرت فضایی با مصادیق آن در محدوده مورد مطالعه، مبین پرداختن به معنویت و برقراری عدالت



۶. بحرینی، سیدحسین (۱۳۸۲)، **فرآیند طراحی شهری**، چاپ دوم، موسسه انتشارات و چاپ دانشگاه تهران، تهران.
۷. بمانیان، محمدرضا (۱۳۹۳)، «معنا و مفهوم شناسی شهر ایرانی-اسلامی؛ مبانی نظری و مصداق‌ها»، **شهر پایدار**، دوره ۱، شماره ۱، زمستان ۱۳۹۳.
۸. بنه ولو، لئوناردو (۱۳۶۹)، **تاریخ شهر- شهرهای اسلامی و اروپایی در قرون وسطی**، (مترجم: پروانه موحد)، مرکز نشر دانشگاهی، تهران.
۹. پاکزاد، جهان‌شاه (۱۳۸۵)، **مبانی نظری و فرآیند طراحی شهری**، مرکز مطالعات و تحقیقات شهرسازی و معماری ایران، تهران.
۱۰. توسلی، محمود (۱۳۷۱)، **اصول و روش‌های طراحی شهری و فضاهای مسکونی در ایران**، چاپ سوم، جلد ۱، مرکز مطالعات و تحقیقات شهرسازی و معماری ایران، تهران.
۱۱. حبیبی، سیدمحسن (۱۳۸۴)، **از شار تا شهر: تحلیلی تاریخی از مفهوم شهر و سیمای کالبدی آن**، تفکر و تائر، چاپ ششم، موسسه انتشارات و چاپ دانشگاه تهران، تهران.
۱۲. حبیبی، کیومرث و رضوانی، نوشین (۱۳۹۳)، «بررسی میزان انطباق پذیری شهرسازی اسلامی با شهرهای معاصر ایران (نمونه موردی: بافت تاریخی گرگان)»، **کنفرانس ملی شهرسازی**، مدیریت شهری و توسعه پایدار، تهران.
۱۳. شیخی، محمد (۱۳۸۲)، «ساختار محل‌های شهر در سرزمین‌های اسلامی»، **فصلنامه علوم اجتماعی**، دانشگاه علامه طباطبائی، تهران.
۱۴. کریمیان، حسین و سعیدی، سپیده (۱۳۹۱) «تجلی اصل وحدت در عین کثرت و کثرت در عین وحدت در معماری مساجد»، **مجموعه سخنرانی‌ها و مقالات برگزیده دومین همایش هفته جهانی مساجد**.
۱۵. گروتس، یورگ کورت (۱۳۸۳)، **زیبایی‌شناسی در معماری**، (مترجم: عبدالرضا همایون) چاپ دوم، مرکز چاپ و انتشارات دانشگاه شهید بهشتی، تهران.
۱۶. لینچ، کوین (۱۳۷۶)، **تئوری شکل خوب شهر**، مترجم: سیدحسین بحرینی، انتشارات دانشگاه تهران، تهران.
۱۷. معطوفی، اسدالله (۱۳۷۴)، «استرآباد در بستر تاریخ، نگاهی به ۱۱۱۱ سال تاریخ منطقه»، انتشارات درخشش.
۱۸. معطوفی، اسدالله (۱۳۹۴)، **سیر تاریخی معماری ۶۰۰۰ ساله گرگان و استرآباد**، انتشارات سفیر اردهال، چاپ اول.
۱۹. نقی زاده، محمد (۱۳۸۷)، **شهر و معماری اسامی (تجلیات و عینیات)**، سازمان نظام مهندسی ساختمان استان اصفهان، اصفهان.
۲۰. نقی زاده، محمد (۱۳۸۵)، **معماری و شهرسازی اسلامی (مبانی نظری)**، انتشارات راهیان، اصفهان.
۲۱. نصر، سیدحسین (۱۳۸۳)، **هنر و معنویت اسلامی**، (مترجم: ر. قاسمیان)، دفتر مطالعات دینی هنر، تهران.
۲۲. نقی زاده، محمد؛ زمانی، بهادر و کرمی، اسلام (۱۳۸۹)، **ملاحظات فرهنگی در شکل دهی به نماهای شهری با تکیه بر ساختار نماهای شهری ایرانی در دوران اسلامی**، هویت شهر.
۲۳. نقی زاده، محمد (۱۳۹۰)، **شهرآرمانی اسلام یا فضای حیات طیبه**، نشر شهر، تهران.
۲۴. نظیف، حسن (۱۳۹۰)، «نقش تکایا در پایداری کالبدی بافت تاریخی گرگان»، **اولین همایش ملی معماری و شهرسازی اسلامی**.

