

تحلیل نقش بازآفرینی بافت قدیم شهر اردکان در توسعه گردشگری شهری

علی شمعی^۱ * (نویسنده مسئول)، حسن رضاپور میر صالح^۲، علی موحد^۳

^۱ دانشیار جغرافیا و برنامه ریزی شهری، دانشگاه خوارزمی، تهران
^۲ دانش آموخته دکتری جغرافیا و برنامه ریزی شهری، دانشگاه خوارزمی، تهران
^۳ دانشیار جغرافیا و برنامه ریزی شهری، دانشگاه خوارزمی، تهران

(تاریخ دریافت: ۹۷/۰۹/۲۴ تاریخ پذیرش: ۹۸/۰۱/۲۵)

چکیده

بازآفرینی پایدار شهری برخلاف رویکردهای پیشین برنامه ریزی شهری که توجه صرف به جنبه‌های کالبدی می‌شد و مانع از تحقق اهداف معاصر سازی می‌گشت؛ توسعه و تجدید ابعاد اقتصادی، اجتماعی، فرهنگی و کارکردی شهر به عنوان نقشی مهم و تفکیک‌ناپذیر از جریان توسعه شهری مورد توجه قرار می‌دهد. یکی از روش‌های پیاده‌سازی بازآفرینی شهری، برنامه ریزی گردشگری بافت‌های قدیم شهری است. پژوهش حاضر با هدف تحلیل نقش بازآفرینی بافت قدیم شهر اردکان در صدد است تا با شناخت الگوهای بهینه توزیع عناصر زیرساختی شهر در راستای توسعه گردشگری انجام گرفته است. از این رو دیدگاه غالب پژوهش بازآفرینی پایدار شهری است. این پژوهش از لحاظ روش، اکتشافی-تحلیلی بوده است. محدوده مورد مطالعه در پژوهش حاضر، بافت قدیم شهر اردکان به میزان ۴۷ هکتار و ترکیب یافته از سه محله بوده است. نمونه مورد مطالعه به تعداد ۳۰ نفر از کارشناسان شهرداری، میراث فرهنگی و نخبگان شهری است. روش تجزیه و تحلیل داده‌ها با استفاده از مدل SWOT و QSPM بوده و نرم‌افزارهای مورد استفاده برای تحلیل، نرم‌های اکسل GIS و SPSS بوده است. یافته‌های پژوهش نشان داد که از بین هفت استراتژی مهم نقش بازآفرینی در توسعه گردشگری شهر اردکان، استراتژی هفتم یعنی «هدایت گرایش مردم به گذران اوقات فراغت در بافت‌های تاریخی با تبلیغات و معرفی عناصر و جاذبه‌های بافت» می‌تواند بیشترین نقش بازآفرینی در این بافت‌ها را داشته باشد. این گرایش می‌تواند با ایجاد کاربری‌هایی برای مقاصد خرید، آموزش، تفریح و سرگرمی و یا اهداف دیگر عملی شده و سایر عناصر تاریخی نیز در کنار چنین عواملی مورد توجه قرار گیرد. همچنین از لحاظ کیفیت اقدامات بازآفرینی در راستای توسعه گردشگری بر اساس روش تحلیل فضایی و مدل SWOT مشخص شد که محله چرخاب و بخش‌هایی از جنوب محله بازار نو دارای بیشترین پراکندگی کاربری‌های مخروبه و بایر است و ضرورت دارد توجه بیشتری به این بخش‌ها شود.

واژگان کلیدی: بازآفرینی شهری، پایداری شهری، گردشگری شهری، بافت قدیم شهر اردکان.

بافت قدیمی شهرها، گنجینه‌ای ارزشمند از تاریخ و تمدن جوامع بشری است. این بافت از مزیت‌های مهمی برخوردار بوده و می‌تواند در ابعاد گوناگون در رونق اقتصادی و اجتماعی شهر تأثیرگذار باشد. در کنار قدمت تاریخی و وجود عناصر باارزش در آن، موقعیت مناسب ارتباطی، قرارگیری بازار اصلی شهر و قلب تپنده اقتصادی در آن، ارزش و جایگاه منحصر به فردی در ساختار و کارکرد فضایی شهر بر عهده دارد؛ در حالی که این گونه بافت‌ها علی‌رغم دارا بودن پتانسیل‌ها و نقاط قوت، در طول زمان با تحولات متعددی مواجه شده و به تدریج دچار نارسایی و اختلال در ابعاد مختلف کارکردی، اقتصادی، اجتماعی، کالبدی، ارتباطی و زیست‌محیطی گردیده‌اند (پوراحمد و دیگران، ۱۳۸۹: ۷۴)؛ بنابراین توجه به حفظ و نگهداری بافت‌های قدیمی و تاریخی شهر در قالب بازآفرینی، می‌تواند نقش کلیدی در اقتصاد و کیفیت اجتماعی ساکنان شهر داشته باشد.

در ادبیات اخیر دنیا، واژه بازآفرینی به‌عنوان یک واژه عام که مفاهیم دیگری نظیر بهسازی، نوسازی، بازسازی، توانمندسازی و روان‌بخشی را در برمی‌گیرد، به کار می‌رود. در بازآفرینی شهری، فضای شهری جدید با حفظ ویژگی‌های اصلی فضای (کالبدی و فعالیتی) منجر به افزایش کارایی آن می‌شود (حبیبی و دیگران، ۱۳۸۶: ۵). در نتیجه با افزایش کارایی و کیفیت فضای، جاذبه‌های فضایی نیز افزایش پیدا می‌کند. به عبارتی دیگر در بازآفرینی شهری بالأخص در بافت‌های قدیمی، سازمان فضایی جدیدی منطبق با شرایط تازه با ویژگی‌های نو خلق می‌شود (زنگی‌آبادی و مؤیدفر، ۱۳۹۱: ۲۹۸). در این شرایط، ارزش‌های فرهنگی و ثروت‌های بومی و تاریخی حفظ می‌شود، اما کیفیت محیط برای شهروندان و سایر افراد غیربومی افزایش پیدا می‌کند. بدین صورت در چنین شرایطی، محدوده بافت تاریخی شهر، به فضاهای مستعدی برای استفاده در مقاصد گوناگون از جمله اوقات فراغت و فضایی برای استفاده گردشگران تبدیل شده و می‌تواند فرصت‌های زیادی در راستای رشد و توسعه اقتصاد شهر به دنبال داشته باشد؛ از جمله این فرصت‌ها ایجاد اشتغال و ارزش افزوده زمین و املاک در بافت‌های قدیمی، افزایش تنوع اقتصادی، رشد کارگاه‌های کوچک تولیدی در این بافت‌ها و عرضه تولیدات آنهاست. علاوه بر این، ساکنان محلی ممکن است به مجموعه وسیع از فعالیت‌های خدماتی دسترسی پیدا کنند و این فرصت به افزایش کیفیت اجتماعی و درآمد ساکنان منجر می‌شود.

نظریات مختلفی در خصوص بازآفرینی بافت قدیمی شهر با تکیه بر اقتصاد پایدار و ارتباط آن با گردشگری پایدار ارائه شده است. ابتدا بازآفرینی با پشتیبانی طلابه‌داران تئوری انتقادی و جامعه‌گرایان مشهوری نظیر جیکوبز مطرح شد و بعدها با تقویت دیدگاه تعاملی به‌عنوان یکی از ارکان مرمت شهری اعتبار خود را حفظ نمود. بعدها بازآفرینی شهری به دنبال توسعه اقتصادی و وجود جریان نوسازی در قالب تجدید نسل شهری مورد توجه قرار گرفت. امروزه در

بازآفرینی و مداخله در بافت‌های تاریخی شهر، تحقق «پایداری» مد نظر متخصصان و مدیران شهری است؛ اما این مداخله باید با توجه به مسئله موجود و نوع بافت تاریخی صورت پذیرد. هدف از این اقدامات در بافت‌های تاریخی حفظ ساختار و عملکرد آثار، بناها و فضاهای تاریخی در عین انطباق آن با جامعه مدرن است. از این منظر اقدامات بازآفرینی و حفاظتی بافت‌های تاریخی با دو رویکرد متفاوت همراه است: رویکرد ایستا و رویکرد پویا (Salama, 2000). در رویکرد ایستا، بناها و کالبد موجود که حائز ارزش‌های تاریخی هستند حفاظت و در صورت امکان برای آیندگان تجهیز می‌شوند. در رویکرد پویا، بافت تاریخی توسعه می‌یابد و بازسازی می‌شود و به‌عنوان بخشی از فرایند بازآفرینی یکپارچه محسوب می‌گردد (حسن‌زاده و سلطان‌زاده، ۱۳۹۵: ۲۰). پژوهش حاضر تلاش دارد تا با استفاده از رویکرد پویا به بازآفرینی بافت تاریخی در شهر اردکان بپردازد. با توجه به پژوهش‌های انجام شده طی دهه‌های اخیر مشخص شد که در خصوص بازآفرینی شهری و بالأخص بازآفرینی بافت قدیم در شهر اردکان، نگرش ترکیبی بازآفرینی با رویکرد گردشگری شهری کمتر مورد توجه واقع شده است؛ و بخصوص در شهر اردکان پژوهش‌های اخیر تنها از بعد راهبردهای توسعه گردشگری و یا توجه به برنامه‌ریزی و احیاء بافت قدیم به اجرا درآمده‌اند؛ اما با توجه به نظریات اخیر در حوزه بازآفرینی و توسعه پایدار شهرها، مشخص شده است که یکی از نیروهای محرک در توسعه شهرهای پایدار توجه به گردشگری شهر است. بدین منظور تحلیل فرایند بازآفرینی شهری با رویکرد گردشگری شهری می‌تواند روند توسعه شهر را در مسیر پایداری قرار دهد.

شهر اردکان یکی از شهرهای استان یزد با دارا بودن پهنه وسیعی از بافت تاریخی ارزشمند، فضای مستعدی برای توسعه پایدار اقتصاد شهری و همچنین توسعه گردشگری است؛ اما چنین قابلیت‌هایی هنوز در حالت بالقوه به سر می‌برند. از طرفی بافت قدیمی این شهر با قدمت تاریخی فراوان که سیمایی از میراث گذشتگان و هویت تاریخی مردمان قدیم را به نمایش می‌گذارد با مصادیق زندگی شهری و نیازهای ساکنان آن در تضاد است. از طرف دیگر تحمیل شهرسازی جدید بر بدنه آن می‌تواند آثار زبانی به بار آورده و چه‌بسا کارایی این بافت و معنا و مفهوم هویت تاریخی آن از بین برود؛ بنابراین مطالعه چگونگی مداخله و استفاده مجدد از این بافت ضرورت دارد. بازآفرینی شهری در این بافت‌ها با رویکرد پویا می‌تواند بسیاری از ویژگی‌ها و مشخصه‌های آنها را به نمایش بگذارد. در نتیجه می‌توان راهبردها و اقدامات متناسب و بهینه‌ای برای استفاده مجدد به‌خصوص در حوزه گردشگری در پیش گرفت. برای این منظور در پژوهش حاضر به تحلیل بازآفرینی بافت قدیمی شهر اردکان با رویکرد پویا به منظور توسعه گردشگری شهری پرداخته شده است.

سؤال‌های پژوهش

پراکندگی فضایی عناصر بازآفرینی در بافت قدیم شهر اردکان چگونه است؟ و تا چه میزان بازآفرینی بافت قدیمی در توسعه گردشگری مؤثر بوده است؟

مبانی نظری و ادبیات پژوهش

بررسی سیر تحول سیاست‌های بازآفرینی شهری به‌ویژه از قرن نوزدهم تا به امروز، نشانگر این است که در هر دوره‌ای بر اساس شرایط زمانه، رویکرد و نوع نگاه خاصی در امر مداخله در بافت‌های قدیمی و تاریخی غلبه داشته است. متصدیان نیز در هر مقطع زمانی با وقوف بر نقاط ضعف هر رویکرد، سعی در اصلاح آن داشته و بدون رد کامل رویکرد قبلی در جهت تکمیل آن تلاش کرده‌اند. به این ترتیب، رویکردهای مرمت و بهسازی شهری در سیر تحول و تکامل خود از بازسازی، باززنده‌سازی، نوسازی و توسعه مجدد به بازآفرینی و نوزایی شهری تکامل یافته و در این مسیر، گذاری را از حوزه توجه صرف به کالبد و عرصه، تأکید بر ملاحظات اجتماعی، اقتصادی، فرهنگی و هنری تجربه کرده‌اند (پوراحمد و دیگران، ۱۳۸۹: ۷۵)؛ بنابراین حاصل تکامل نگرش‌های فوق، ظهور نگرش بازآفرینی شهری در دهه ۱۹۹۰ بود. نوعی رویکرد مداخله‌ای که با نگاه به گذشته و بدون پاکسازی هویت‌های تاریخی دوره‌های مختلف، به خلق هویتی جدید متناسب با شرایط زندگی مردمان عصر حاضر می‌انديشد (حاجی‌پور، ۱۳۸۶: ۱۸).

در این میان کوبین لینچ و جین جیکوبز از جمله اندیشمندان و نظریه پردازان قرن بیستم بودند که در زمینه بهسازی و نوسازی شهری بر اساس شهرسازی انسانگرا اظهار نظر کرده‌اند. به اعتقاد لینچ باید در جریان بهسازی و نوسازی شهری، برنامه‌ریزی با مشارکت مردم و مشاوره با متخصصان و هماهنگی با مسئولان و مردم شهر صورت گیرد (شماعی و پوراحمد، ۱۳۸۴: ۱۹۵). بافت‌های فرسوده و قدیمی و در اصطلاح «بافت‌های مسئله‌دار مزمن» به اصل روابط انسانی، همسایگی، موضوع خودترمیمی و مشارکت مردم در امر بهسازی و بازآفرینی تأکید دارد (پاکزاد، ۱۳۸۶: ۱۲۸). همچنین ساماندهی فضاهای شهری درصدد زنده کردن بافت‌های کهن شهری است و تزئین شهری یکی از راه‌حل‌های آن است (پوراحمد و دیگران، ۱۳۸۹: ۷۶). بنابراین نباید میراث و یادگارهای گذشته را با ویژگی‌های والایی که داشته‌اند به‌سادگی رها کرد، بلکه باید از آنها الهام گرفت و مبانی آن را شناخت (شماعی و پوراحمد، ۱۳۸۴: ۱۶۷).

در پژوهشی در انگلستان، دلایل زوال شهری پرداخته شده است و اصولی را برای ارتقاء کیفیت شهری در انگلستان ارائه داده‌اند. حاصل کار گزارشی است به نام «به سوی نوزایی شهری» که در آن گزارش، طیف گسترده‌ای از پیشنهادهاى آینده‌نگرانه ارائه شده

است. گزارش کار حاوی بیش از ۱۰۰ راهکار در زمینه‌های طراحی شهری، مدیریت، ترابری، بازآفرینی مراکز تاریخی و قدیمی و... است (فرخ زنسوزی، ۱۳۸۰: ۹). رمز انعطاف‌پذیری در طرح‌ها و پایداری آنها، ارتباط با محیط پیرامون است (حبیبی و مقصودی، ۱۳۸۶: ۵۳). از دیگر راهکار شناخت بهتر بافت‌های تاریخی و فرسوده شهر، توجه به نظم ارگانیک و اندام‌واره یا سازمند آن است (پورجعفر، ۱۳۸۸: ۱۵). همچنین به اصولی از قبیل مشارکت مردمی، نظم ارگانیک، تعادل پایدار با معاصرسازی عناصر فرعی می‌توان به تعادل پایدار رسید (حبیبی و مقصودی، ۱۳۸۶: ۵۰).

موارد مطروحه نشان دادند که بازآفرینی بافت‌های قدیمی شهر، از ابعاد مختلف به توسعه پایدار شهر کمک می‌کند. یکی از ابعاد توسعه شهر، توجه به گردشگری شهری است. بازآفرینی بافت‌های تاریخی در قالب گردشگری شهری نیازمند راهبردها و اقداماتی است تا ملزومات و نیازمندی‌ها گردشگران نادیده گرفته نشود و قابلیت‌ها و جاذبه‌های این بافت‌ها در جهت رونق گردشگری به کار گرفته شود. از جمله دیدگاه‌های بازآفرینی بافت‌های تاریخی، دیدگاه راهبردی و یکپارچه است. دیدگاه راهبردی، فرایندی با چرخه‌ای مداوم است که با مسائل، نیازها و اولویت‌های طراحی به تعیین اهداف و انتخاب عرصه‌های تصمیم‌گیری می‌پردازد. برنامه‌ریزی راهبردی، رویکردی نوین از برنامه‌ریزی است که شیوه نظام یافته‌ای برای اخذ تصمیم‌ها و اجرای فعالیت‌ها در خصوص شکل دهی و رهنمود هر سیستم، کارکرد و شناخت علل آن است (زنگی‌آبادی و دیگران، ۱۳۹۱). در حوزه بافت‌های تاریخی نیز رویکرد راهبردی با بررسی چگونگی افزایش عملکردهای بافت و استفاده از فرصت‌های آن به هدف گذاری و اتخاذ تصمیم اشاره دارد. با توجه به فرایند بازآفرینی، این نکته شایان ذکر است که اقدامات صورت گرفته برای بهسازی بافت قدیمی شهرها، خود ممکن است به زوال و از بین رفتن بافت‌های تاریخی منجر شود. در بسیاری از موارد بافت تاریخی، ظاهری مناسب دارد، اما عدم تطابق میان خدمات قابل ارائه در محدوده با نیازهای دوران معاصر باعث انزوای عقب‌ماندگی و افول کیفیت زندگی می‌گردد (Lichfield, 1988).

فرایند نوین برگرفته از رویکرد برنامه‌ریزی راهبردی و روش‌های مداخله در بافت، خوانشی دیگر از نوع رویکردهای مواجهه با بافت‌های تاریخی را روشن می‌سازد که شامل سه مرحله اصلی شناخت و تحلیل مسائل و فرصت‌ها، تحلیل فرایند زوال بافت تاریخی و ارائه راهبردهای برنامه‌ریزی بازآفرینی است. این فرایند تلاش دارد که بر مبنای شناخت وضع موجود به تحلیل بافت و از آن دریچه به ارائه راهبردهای برنامه‌ریزی بازآفرینی در حوزه گردشگری اقدام نماید (Tiesdell et al, 1996). در عین حال فرصت‌های موجود در بافت تاریخی با مفهوم «پویایی توسعه» و «توسعه پایدار» معنا می‌یابد که اغلب رابطه دو طرفه‌ای میان

این نظرات با ویژگی‌های بافت قدیمی شهر اردکان که از اسناد و منابع موجود به دست آمده بود، ترکیب شد و در نهایت ماتریس اولیه سوات به دست آمد. در مرحله دوم از پژوهش میدانی، از آزمودنی‌های مورد هدف خواسته شد با روش مقایسه زوجی به مشخصه‌های به دست آمده برای بافت قدیمی شهر اردکان رتبه بدهند. در کنار این مقایسه زوجی، همچنین در یک پرسشنامه جداگانه از آزمودنی‌ها خواسته شد که در قالب طیف ۴ گزینه‌ای میزان قابلیت هرکدام از مشخصه‌های بافت قدیمی شهر را امتیازدهی کنند. ترکیب دو امتیاز فوق، نمره نهایی تحلیل سوات را تشکیل داده است. در این ماتریس سوات، امکان تدوین چهار انتخاب یا راهبرد متفاوت فراهم آمد. در واقع بر حسب وضعیت سیستم، چهار دسته راهبرد که از نظر درجه کنشگری متفاوت بودند، مورد شناسایی قرار گرفت (جدول شماره ۱). این چهار دسته راهبرد هر کدام نمایانگر استراتژی متفاوتی است که در تحلیل‌های راهبردی از آن استفاده می‌شود (ضرابی و محبوب‌فر، ۱۳۹۲: ۴۲).

جدول شماره ۱: ماتریس SWOT

عوامل درونی عوامل بیرونی	فهرست قوت‌ها (S)	فهرست ضعف‌ها (W)
فهرست فرصت‌ها (O)	ناحیه ۱ (SO)- استراتژی‌های تهاجمی	ناحیه ۳ (WO)- استراتژی‌های محافظه کارانه
فهرست تهدیدها (T)	ناحیه ۲ (ST)- استراتژی‌های رقابتی	ناحیه ۴ (WT)- استراتژی‌های تدافعی

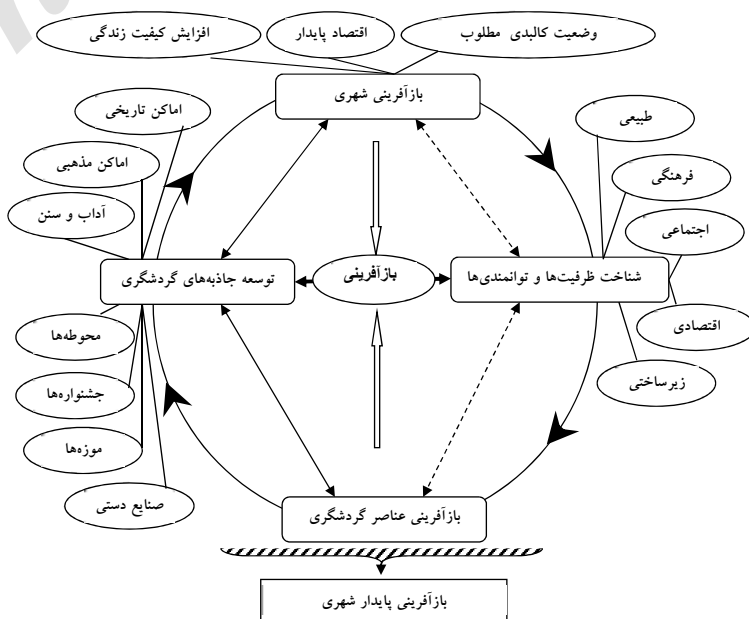
مأخذ: الماسی و دورفرد، ۱۳۹۰: ۱۰۴

راهبرد تهاجمی: در این ناحیه هدف اصلی آن است که با راهبرد حداکثر-حداکثر تمام عوامل مشخص در یک سیستم، همزمان به حداکثر قوت و فرصت‌های خود دست پیدا کند. راهبرد رقابتی: این راهبرد که استراتژی حداکثر-حداقل است بدین معنی است که از قوت‌های سیستم برای مقابله با تهدیدات آن استفاده می‌شود و هدف آن به حداکثر رساندن نقاط قوت و به حداقل رساندن تهدیدات است. راهبرد محافظه کارانه: این راهبرد که از آن راهبرد حداقل-حداکثر نام می‌برند، تلاش دارد با کاستن از ضعف‌ها، حداکثر استفاده را از فرصت‌های موجود ببرد. راهبرد دفاعی: هدف کلی راهبرد دفاعی یا حداقل-حداقل که می‌توان آن را راهبرد بقا نیز نامید، کاهش ضعف‌های سیستم برای کاستن و خنثی‌سازی تهدیدهاست (گلکار، ۱۳۸۴: ۵۳).

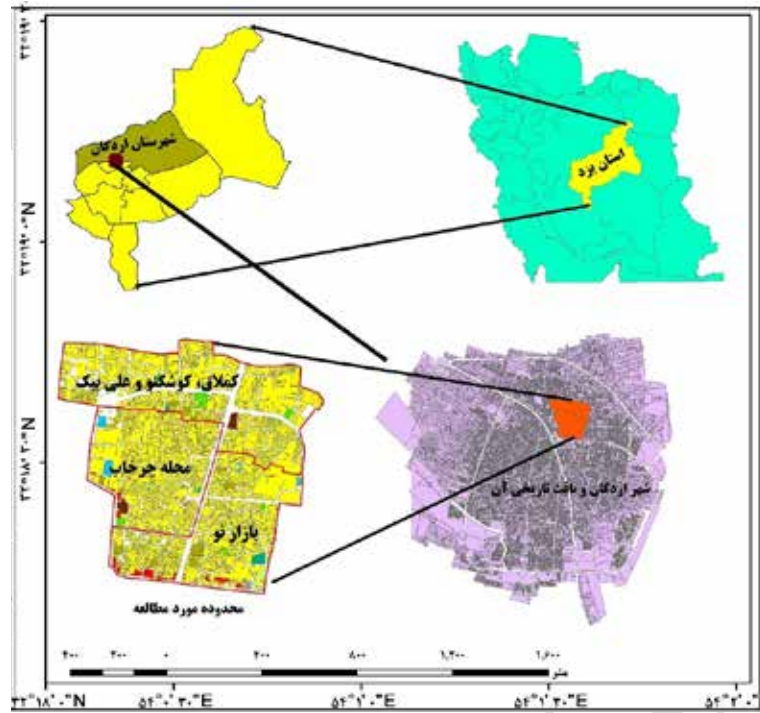
نوع بازآفرینی بافت تاریخی برای جلوگیری از زوال و استفاده از قابلیت‌ها و پویایی توسعه آن مکان از سویی دیگر وجود دارد. این مفهوم با وجود ظرفیت‌ها و شرایط متفاوت برای رشد و توسعه در ابعاد اقتصادی و اجتماعی سروکار دارد (حسن زاده و سلطان‌زاده، ۱۳۹۵: ۲۲). بسته به میزان فشارهای توسعه اقتصادی در مکان مورد نظر، بافت تاریخی می‌تواند با روندهای متفاوت «پویایی توسعه» مواجه شود: توسعه صعودی، ثابت و یا نزولی (Oktay, 2005). براساس نتایج تحلیل‌های کالبدی، اجتماعی، اقتصادی و ارزش‌ها، می‌توان نوع و سطح بازآفرینی برای گردشگری شهری را شناسایی و متناسب با آن رویکردهای راهبردی برای بازآفرینی اتخاذ نمود (شکل شماره ۱).

روش پژوهش

روش پژوهش حاضر، اکتشافی-تحلیلی بوده است. روش جمع‌آوری داده‌ها به صورت پیمایشی و اسنادی-کتابخانه‌ای بوده است. محدوده مورد مطالعه پژوهش، بافت قدیمی شهر اردکان بوده است. جامعه آماری پژوهش افراد آگاه و با تحصیلات عالیه و ساکن در بافت قدیم شهر اردکان بوده است. از این افراد، با روش گلوله برفی به تعداد ۳۰ نفر به عنوان نمونه انتخاب شد. نوع فرد (افراد مورد انتخاب) با تکنیک گلوله برفی انتخاب شد و تعداد آنها نیز با توجه به اشیاع نظرات آنها در خصوص انتخاب مؤلفه‌های چهارگانه سوات در وهله اول و یکسان شدن نظرات در مقایسه زوجی در وهله دوم به تعداد ۳۰ نفر انتخاب شده است. برای جمع‌آوری داده‌ها از دو روش استفاده شد. در روش اول ابتدا از افراد مورد مطالعه، مصاحبه‌ای نیمه ساختار یافته به عمل آمد و نظرات آنها در خصوص ویژگی‌های چهارگانه سوات پرسیده شد.



شکل شماره ۱. چارچوب تعیین راهبردهای بازآفرینی بافت‌های تاریخی در توسعه گردشگری شهری



شکل شماره ۲: موقعیت جغرافیایی محدوده مورد مطالعه

و بخشی از آن در حاشیه شهر قرار دارد. محدوده تاریخی شهر اردکان در سال ۱۳۹۵ دارای ۱۲۱۱ واحد مسکونی، ۱۲۴۳ خانوار و ۴۵۳۸ نفر جمعیت بوده است (کلاتری و آقاصفری، ۱۳۸۷: ۷). با توجه به جمعیت مذکور، می توان نتیجه گرفت بافت قدیمی شهر اردکان حدود ۶/۰۲ درصد جمعیت کل شهر را داراست.

یافته های پژوهش

بافت تاریخی شهر اردکان از کاربری های مختلفی تشکیل شده است. این کاربری ها شامل کاربری های مسکونی، حسینیه و تکیه، مسجد، مدرسه، حمام، تجاری، فضای سبز، باغات، اداری، فرهنگی، درمانی و بهداشتی، کاروانسرا، آب انبار، خدماتی، و فضاهای تخریب شده است. ابنیه موجود در بافت قدیمی این شهر را، از نظر کیفیت می توان به سه دسته: سالم، نیمه مخروبه و مخروبه، از نظر بهره برداری ابنیه به سه دسته: فعال، نیمه فعال و غیرفعال، از نظر اصالت ابنیه به چهار دسته نوساز، بازسازی شده، اصیل و نیمه اصیل و از نظر ارزش ابنیه به صورت باارزش، باارزش متوسط و فاقد ارزش دسته بندی نمود. پروژه های انجام شده در بافت تاریخی شهر اردکان برای بازآفرینی شامل طرح پردیسان، طرح احیای بازار قدیم اردکان و طرح دستیابی به الگوی احیای بافت های باارزش با مشارکت کلیه ذی نفعان با توجه ویژه به ساکنان بافت بوده است. هر کدام از این پروژه ها و طرح ها در محدوده محلات موجود در این بافت تأثیراتی در راستای بازآفرینی شهری بر جای گذاشته اند. به منظور شناسایی وضع موجود این محلات با توجه به اقدامات انجام شده از تحلیل های فضایی در نقشه های جغرافیایی محدوده استفاده شده است (شکل شماره ۳).

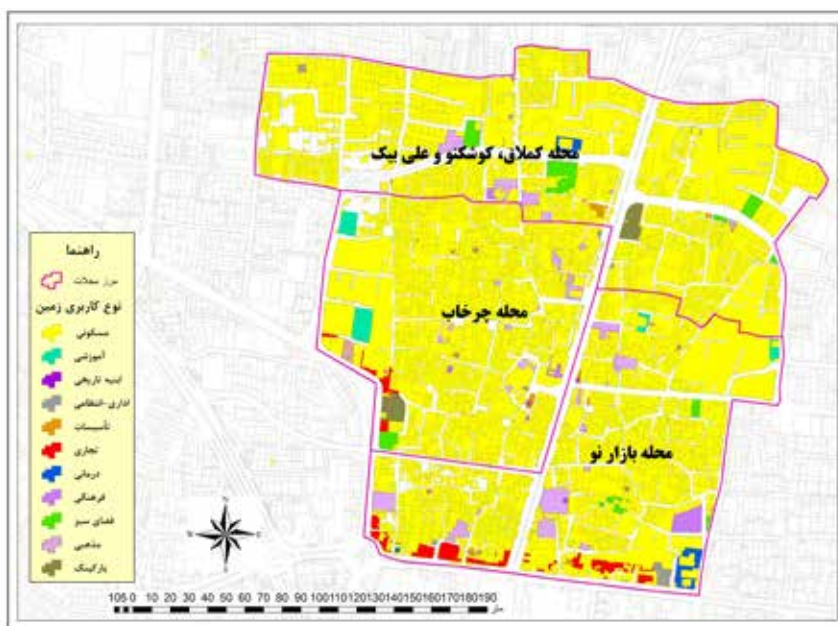
برای تحلیل داده های جغرافیایی و شناسایی نحوه پراکندگی عناصر موجود در محله های بافت تاریخی شهر اردکان از تحلیل GIS استفاده شده است. برای این منظور ابتدا موقعیت تاریخی بافت قدیمی شهر اردکان شناسایی و سپس محلات موجود در آن مشخص شد. در نهایت عناصر و مشخصه های مرتبط با گردشگری و توانمندی های آن برای استفاده در تحلیل های SOWT مورد بررسی قرار گرفت.

معرفی و شناخت محدوده مورد مطالعه

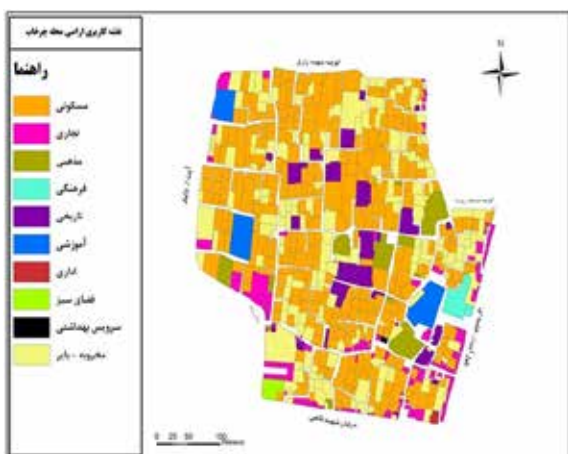
شهر اردکان در طول جغرافیایی ۵۳ درجه و ۴۸ دقیقه شرقی و عرض جغرافیایی ۳۲ درجه و ۲۰ دقیقه شمالی واقع شده است. این شهر از نظر موقعیت جغرافیایی به عنوان بخش مرکزی شهرستان اردکان در استان یزد و در جنوبی ترین بخش این شهرستان قرار دارد (شکل شماره ۲).

شهر اردکان به دلیل اینکه بزرگ ترین کانون زیستی در سطح شهرستان و با زیر پوشش داشتن ۷۱/۸ درصد کل جمعیت شهرستان، کنترل و هدایت حیات اجتماعی در سطح شهرستان را بر عهده دارد (خدایی، ۱۳۹۲: ۷۵). جمعیت شهر در سال ۱۳۹۵ برابر با ۶۰۹۵۸ نفر بود و بعد از شهر یزد، از بزرگ ترین شهرهای استان یزد به شمار می رود. مساحت شهر اردکان ۲۸۶۸ هکتار است. ارتفاع شهر از سطح آب های آزاد ۱۰۳۵ متر است.

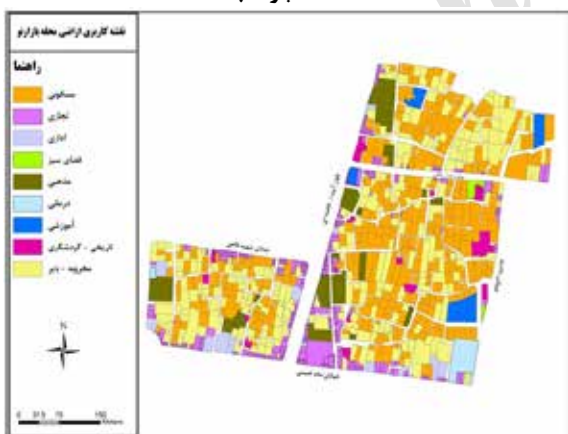
محدوده تاریخی شهر اردکان با ۴۷ هکتار شامل دوازده محله است که نظام تفکیک محلات با توجه به نوع فرهنگ، معیشت، طبقه اجتماعی و نیز نظام کالبدی هر محله به لحاظ دسترسی ها صورت گرفته است. بیشترین محدوده بافت تاریخی در مرکز شهر



شکل شماره ۳: کاربری اراضی محدوده قدیمی شهر اردکان



محله چرخاب



محله بازار نو

شکل شماره ۴. ابنیه‌های موجود در بافت قدیمی شهر اردکان؛ مأخذ: امیری اردکانی و اسماعیلی، ۱۳۸۷

پراکندگی فضایی کاربری‌ها در بافت قدیمی شهر اردکان نشان می‌دهد که کاربری غالب در این بافت، کاربری مسکونی بوده است. کاربری‌های تجاری تنها در بخش جنوب شهر پراکنده شده‌اند و بخش‌های مرکزی این محدوده فاقد کاربری‌های تجاری بوده است. همچنین دسترسی به بخش‌های مرکزی تنها با یک محور اصلی امکان پذیر بوده است. ابنیه‌های تاریخی و کاربری‌های مذهبی و فرهنگی در همه جای بافت تاریخی پراکنده شده‌اند. کاربری فضای سبز و کاربری‌های اداری و تأسیساتی نیز در بافت مورد نظر کم بوده و می‌توان نتیجه گرفت که الگوی پراکندگی کاربری‌ها به صورت الگوی کاربری‌های ترکیبی نیست.

بررسی کاربری زمین به تفکیک محلات در بافت قدیمی شهر در این بخش به چگونگی پراکندگی کاربری‌های اراضی در بخش تاریخی شهر به تفکیک محلات پرداخته شده است. نتایج به دست آمده در شکل شماره ۴ نشان داده شده است:



محله کمالاق، کوشکنو-علی بیک

نتایج به دست آمده از شکل شماره ۴ نشان داد که کاربری‌های غالب در سه محله فوق، کاربری‌های مسکونی و بافت‌های مخروطی و بایر است. کاربری گردشگری و مذهبی در محله

عوامل و میزان تأثیرگذاری آنها بر رشد بخش گردشگری، این عوامل لیست شده و در اختیار یک گروه ۳۰ نفره از کارشناسان محلی شاغل در ارگان‌های دولتی شهر اردکان، پژوهشگران حوزه گردشگری و تحصیل کرده‌های آگاه ساکن در بافت قرار گرفت تا به این عوامل وزن دهند. فرایند وزن‌دهی در قالب دو شیوه وزن‌دهی عوامل درونی و عوامل بیرونی انجام شده است.

بررسی عوامل داخلی در بازآفرینی بافت تاریخی شهر اردکان در توسعه گردشگری

بافت تاریخی شهر اردکان دارای عناصر زیاد باارزشی است که هرکدام می‌توانند، نقاط قوت محدود به حساب آیند. این عناصر شامل تنوع محلات، آب‌انبار، مساجد سنتی، حمام‌ها، تکایا و میدان‌ها، بازار، بادگیر، معابر، ساباط‌ها و غیره هستند. در کنار نقاط قوت، نقاط ضعفی وجود دارد که شامل مصالح ناپایدار بناها، کوچه‌های پریچ و خم و ساکنانی با موقعیت‌های اجتماعی پایین تر بوده است. این عوامل در فرایند مشاهده، جست‌وجوی اسنادی و مصاحبه و تکمیل پرسشنامه مشخص شده و به صورت ماتریس عوامل داخلی نشان داده شده است (جدول شماره ۳).

در بررسی ویژگی‌ها و مشخصه‌های داخلی، یافته‌های پژوهش در دو سطح مورد بررسی قرار گرفت. در سطح نقاط قوت، نتایج به دست آمده از تحلیل‌های اسنادی و مصاحبه‌ای نشان داد که ۱۴ نقطه قوت در بازآفرینی بافت‌های قدیمی این شهر تأثیر به‌سزایی دارند. از بین این عوامل، «ویژگی‌های باارزش تاریخی، فعال بودن مساجد و تکایا»، «وجود بناهایی که کاربری اقامتی برای توریسم دارند»، «معماری منحصر به فرد بناها»، «قابلیت نگهداری بیشتر بناها» و «قابلیت محورها برای پیاده‌روی توریسم» با وزن ۰/۰۴

چرخاب و بازار نو نسبت به محله کملاق، کوشکنو-علی بیگ دارای پراکندگی بیشتری بوده است؛ بنابراین می‌توان نتیجه گرفت که این دو محله دارای توان‌های بالاتری نسبت به محله‌های دیگرند. تعداد و مساحت این کاربری‌ها در جدول ۲ نشان داده شده است.

نتایج به دست آمده از جدول شماره ۲ نشان داد که در محله کملاق، کوشکنو-علی بیگ کاربری مذهبی، فضای سبز و نظامی و انتظامی بعد از کاربری مسکونی دارای بیشترین درصد از میزان کاربری این محله را به خود اختصاص داده است. در محله چرخاب اراضی بایر، تجاری و تاریخی بعد از کاربری مسکونی دارای بیشترین فراوانی بوده است؛ اما در محله بازار نو کاربری مخروبه، تجاری و مذهبی از میزان بیشتری برخوردارند. این نشان می‌دهد که در بازآفرینی این محلات و محدوده بافت تاریخی شهر اردکان، احیاء اراضی بایر و افزایش فضای سبز و کاربری‌های اداری و زیرساختی اهمیت بیشتری دارد.

پس از بررسی کامل وضع موجود بر اساس اسناد فرادستی، مشاهدات میدانی و شناخت از محدوده، به منظور ارائه شناختی راهبردی از مهم‌ترین عوامل تأثیرگذار در تحلیل بازآفرینی بافت تاریخی شهر اردکان و تأثیر آن بر توسعه گردشگری این شهر، در قالب SWOT نقاط قوت، ضعف، فرصت‌ها و تهدیدها با تمرکز بر توسعه گردشگری جمع‌بندی شده است. پس از مشخص شدن تمامی نقاط ضعف و قوت و تهدیدها و فرصت‌ها، ماتریس ارزیابی عوامل داخلی (IFE) و سپس ماتریس ارزیابی عوامل خارجی (EFE) تشکیل شد؛ بنابراین پس از تدوین جدول SWOT به منظور بهره‌گیری از نظرات کارشناسی برای تعیین میزان اهمیت

جدول شماره ۲: پراکندگی نوع کاربری اراضی بر حسب تعداد و مساحت به تفکیک محلات در بافت تاریخی

محله کملاق، کوشکنو-علی بیگ				محله چرخاب				محله بازار نو			
کاربری اصلی	تعداد	مساحت	درصد	کاربری اصلی	تعداد	مساحت	درصد	کاربری اصلی	تعداد	مساحت	درصد
مسکونی	۱۱۷۸	۳۴۷۶۲۱	۸/۲۸	مسکونی	۳۲۳	۷۷۰۰۰	۴۲/۵	مسکونی	۳۵۰	۷۳۴۶۵	۳۱/۸
مذهبی	۱۱	۱۰۷۶۰	۹/۰	بایر-مخروبه	۱۹۶	۳۹۷۶۸	۲۲	مخروبه-بایر	۲۹۴	۵۹۶۹۸	۲۵/۸
فضای سبز	۷	۶۹۹۵	۶/۰	تجاری	۲۱۵	۹۵۷۹	۵/۳	تجاری	۳۴۵	۱۶۰۱۲	۶/۹
نظامی-انتظامی	۱	۵۰۸۳	۴/۰	تاریخی	۲۶	۸۹۵۱	۴/۹	مذهبی	۱۶	۱۲۷۹۶	۵/۵
بایر-مخروبه	۸۳۵	۳۶۶۰۶۶	۳/۳۰	مذهبی	۱۳	۶۹۳۳	۳/۸	آموزشی	۴	۴۵۵۰	۲
آموزشی	۵	۱۵۴۶۶	۳/۱	آموزشی	۳	۵۷۲۸	۳/۲	اداری	۱۴	۴۵۳۳	۲
ورزشی	۲	۳۲۶۵	۳/۰	فرهنگی	۲	۱۷۰۰	۰/۹	تاریخی	۱۶	۴۱۵۰	۱/۸
درمانی	۲	۴۱۳۶	۳/۰	فضای سبز	۱	۸۳۶	۰/۵	درمانی	۳	۳۰۲۰	۱/۳
تاریخی	۱۲	۲۷۴۸	۲/۰	سرویس بهداشتی	۱	۹۰	۰/۰۵	فضای سبز	۲	۷۸۷	۰/۳
کشاورزی	۱۴۹	۱۹۴۷۷۳	۱/۱۶	اداری	۱	۲۱۳	۰/۱	فرهنگی	۰	۰	۰
تجاری	۱۴۹	۱۲۱۳۸	۰/۱	درمانی	۰	۰	۰	معابر	-	۵۲۰۲۷	۲۲/۵
سرویس بهداشتی	۱	۱۳۲	۰/۰۱	گردشگری (هتل)	۰	۰	۰				
فرهنگی	۰	۰	۰	معابر	-	۳۰۲۹۶	۱۶/۷				

مأخذ: امیری اردکانی و اسماعیلی، ۱۳۸۷

جدول شماره ۳: ماتریس ارزیابی عوامل درونی (نقاط قوت و ضعف)

نوع ماتریس	کد عوامل	نقاط قوت و ضعف	وزن	امتیاز	امتیاز موزون
نقاط قوت	1S	وجود محورهای تجاری متعدد در ستون فقرات بافت	۰/۰۳	۲	۰/۰۶
	2S	وجود عناصر متعدد و باارزش برای جذب گردشگر	۰/۰۴	۴	۰/۱۶
	3S	قیمت پایین زمین و مستغلات برای توسعه عناصر گردشگری	۰/۰۲	۲	۰/۰۴
	4S	وجود بادگیرها و آب انبارها و حمام‌ها	۰/۰۸	۱	۰/۰۸
	5S	وجود محلات متعدد از جمله محله زرتشتی‌ها	۰/۰۱	۱	۰/۰۱
	6S	فعال بودن مساجد و تکایا	۰/۰۴	۴	۰/۱۶
	7S	صنایع دستی کارگاهی زیاد	۰/۰۲	۲	۰/۰۴
	8S	وجود بناهایی که کاربری اقامتی برای توریسم دارند.	۰/۰۴	۴	۰/۱۶
	9S	معماری منحصر به فرد بناها	۰/۰۴	۴	۰/۱۶
	10S	قابلیت نگهداری بیشتر بناها	۰/۰۴	۴	۰/۱۶
	11S	قابلیت پندآموزی از تاریخ و فرهنگ به توریسم	۰/۰۱	۱	۰/۰۱
	12S	وجود تنوع در هر محور با باززنده‌سازی هر دوره تاریخی	۰/۰۲	۲	۰/۰۴
	13S	قابلیت محورها برای پیاده‌روی توریسم	۰/۰۴	۴	۰/۱۶
	14S	قابلیت ایجاد محورهای فرهنگی و تاریخی	۰/۰۳	۳	۰/۰۹
		جمع کل	۰/۴۶	۳۸	۱/۲۶
نقاط ضعف	1W	نرخ رشد منفی جمعیت	۰/۰۱	۲	۰/۰۲
	2W	بافت جمعیتی مسن	۰/۰۷	۱	۰/۰۷
	3W	کمبود فضاهای آموزشی، رفاه عمومی و پایین بودن کیفیت خدمات ارائه شده	۰/۰۵	۴	۰/۲
	4W	بیشترین گروه سنی ۱۰-۱۴	۰/۰۴	۳	۰/۱۲
	5W	نسبت باسواد پایین	۰/۰۲	۲	۰/۰۴
	6W	امکانات و تسهیلات پایین	۰/۰۵	۴	۰/۲
	7W	میزان بالای بیکاری	۰/۰۴	۳	۰/۱۲
	8W	عدم رونق کارگاه‌های سنتی در بافت	۰/۰۵	۴	۰/۲
	9W	مهاجرت افراد فعال	۰/۰۳	۲	۰/۰۶
	10W	عدم توجه اقتصادی برای فعالیت‌های خدماتی	۰/۰۲	۱	۰/۰۲
	11W	درآمد پایین ساکنان	۰/۰۳	۲	۰/۰۶
	12W	نرخ رشد کم واحدهای مسکونی	۰/۰۳	۲	۰/۰۶
	13W	نسبت بالای مساحت زیربنا به کل ساختمان	۰/۰۲	۱	۰/۰۲
	14W	پوسیدگی و عدم مقاومت مصالح	۰/۰۳	۲	۰/۰۶
	15W	فرسودگی بناها	۰/۰۴	۴	۰/۱۶
	16W	نایبوستگی فضاها در بناهای قدیمی با حیاط	۰/۰۱	۱	۰/۰۱
	17W	کاربرد مصالح کم‌دوام و سست در ابنیه بافت	۰/۰۱	۱	۰/۰۱
	18W	وجود معابر ناکارآمد	۰/۰۳	۳	۰/۰۹
	19W	ناهمگونی سیمای بافت	۰/۰۲	۲	۰/۰۴
	20W	میزان بالای واحدهای یک طبقه	۰/۰۱	۱	۰/۰۱
	21W	کمبود سرانه‌های خدماتی و عمومی شهر	۰/۰۴	۱	۰/۰۴
	22W	نبود تأسیسات زیربنایی مناسب و کارآمد	۰/۰۳	۳	۰/۰۹
	23W	سکونت افراد غیربومی با فرهنگ‌های متفاوت	۰/۰۴	۴	۰/۱۶
		جمع کل	۰/۷۲	۵۳	۱/۷۴

عوامل داخلی در بررسی نقاط قوت با ۱۳ ویژگی نشان داده شده است. از بین این ویژگی‌ها، برخی دارای وزن‌های بالاتری بوده و حاکی از فرصت مناسب برای بازآفرینی محدوده قدیمی شهر است. ویژگی‌هایی همچون «موقعیت مناسب بافت قدیمی در شهر اردکان» با وزن ۰/۰۴ دارای اهمیت زیادی بوده و نشان می‌دهد که در صورت احیاء این محدوده، دسترسی مردم و سایر امکانات حمل و نقل به آن به راحتی انجام خواهد گرفت. همچنین فرصت‌های دیگری وجود دارند که می‌توان در جهت بازآفرینی این محدوده از آنها استفاده کرد. عواملی همچون «قدمت زیاد بناها و گرایش مردم به آنها»، «وجود فضاهای مسقف و مناسب برای گردشگری تمام فصول» و «نزدیکی به شریان‌های اصلی شهر» با وزن ۰/۰۳ می‌توانند محرک مناسبی برای بازآفرینی این محدوده‌ها به شمار آیند.

بررسی عوامل تهدیدزا در ۲۲ ویژگی مورد بررسی قرار گرفت. از میان ویژگی‌ها و تهدیدهای مورد نظر «نبود پژوهش جامع» و «نبود قوانین و مقررات خاص بافت» با وزن ۰/۰۵ و دارای بیشترین ارزش و اهمیت، می‌تواند کیفیت و نوع بازآفرینی این بافت را مورد تهدید قرار دهد؛ چراکه تنها با این ویژگی می‌توان به اجماع نظر و مسیر مشخص توسعه و بازآفرینی دست یافت. همچنین عوامل دیگری نیز وجود دارند که با وزن ۰/۰۴ گویای اولویت دوم تهدیدات بازآفرینی این بافت‌ها هستند. این عوامل شامل «بی‌توجهی و بی‌علاقگی مدیران به سنت دیرینه مرمت»، «نبود بودجه کافی برای مرمت» و «وجود اتاق‌ها و فضاهای کوچک و ناکارآمد» است.

مجموع بررسی‌های حاصل از مدل سوات نشان داد که ارزش امتیاز کل ماتریس ۲/۹۴ است. این عدد نشان می‌دهد که بافت قدیمی شهر اردکان دارای فرصت بیشتری برای بازآفرینی و توسعه گردشگری است.

تعیین موقعیت راهبردی بازآفرینی بافت تاریخی شهر اردکان در توسعه گردشگری

برای تعیین موقعیت راهبردی بازآفرینی بافت تاریخی شهر اردکان در توسعه گردشگری از نمودار راهبردی استفاده شده است. این نمودار از چهار قسمت جداگانه تشکیل شده و این چهار قسمت با استفاده از دو بعد اصلی داده‌ها به صورت زیر طراحی می‌شود (پژوهان و پورمقدم، ۱۳۹۶: ۶۰).

۱. جمع امتیاز نهایی جدول ارزیابی عوامل درونی روی محور X ها نشان داده می‌شود.

۲. جمع امتیاز نهایی جدول عوامل ارزیابی بیرونی روی محور Y ها نشان داده می‌شود.

در ماتریس استراتژی‌ها و اولویت‌های اجرایی، این نمرات در یک طیف دو بخشی قوی (۲/۵ تا ۴) و ضعیف (۱ تا ۲/۵) طبقه‌بندی می‌شود. در این ماتریس چنانچه موقعیت مورد مطالعه

حاکی از اهمیت و ارزش بالای این عناصر کالبدی-فضایی هستند. در بازآفرینی محدوده تاریخی این شهر، اولویت اول حفظ و نگهداری این بافت‌ها و افزایش کارایی آنها برای افزایش جاذبه‌های گردشگری است. به عبارتی یکی از عناصر بازآفرینی این بافت‌ها توجه به ارزش و اهمیت این عناصر و برنامه‌ریزی استفاده بهینه از آنهاست. همچنین عواملی چون «وجود محورهای تجاری متعدد در ستون فقرات بافت»، «قابلیت ایجاد محورهای فرهنگی و تاریخی» با اهمیت ۰/۰۳ از اولویت بعدی برخوردار است؛ بنابراین می‌توان نتیجه گرفت راهبرد دیگر در بازآفرینی بافت قدیمی شهر، ارتقاء نقش فرهنگی و برجسته کردن نقش تاریخی آن بوده است. سایر عوامل و نقاط قوتی نیز وجود دارند که نشان می‌دهند بافت تاریخی شهر توان بالایی برای توسعه گردشگری شهری دارد.

بررسی عوامل و نقاط ضعف بازآفرینی محدوده قدیمی شهر اردکان با ۲۳ عامل مشخص شده است. از بین نقاط ضعف اشاره شده در جهت بازآفرینی این محدوده عواملی چون «کمبود فضاهای آموزشی، رفاه عمومی و پایین بودن کیفیت خدمات ارائه شده»، «امکانات و تسهیلات پایین» و «عدم رونق کارگاه‌های سنتی در محدوده بافت» با وزن ۰/۰۵ بوده است. همان‌طور که از ماهیت و نوع ضعف‌های موجود در جهت بازآفرینی بافت تاریخی این شهر مشخص می‌شود، این ضعف‌ها حاصل مدیریت ناکارآمد در این بافت‌ها در راستای ارتقاء کیفیت زندگی ساکنان این محدوده است. از آنجا که نظریات بازآفرینی شهری نشان دادند که برنامه‌ریزی برای بازآفرینی شهرها تنها در حوزه کالبدی نمی‌تواند به افزایش کیفیت کارکرد بناهای شهری منجر شود، در بازآفرینی بافت تاریخی شهر اردکان نیز توجه به حوزه‌های اجتماعی و اقتصادی ساکنان از ضرورت‌های اصلی است.

نتایج کل ارزیابی بازآفرینی بافت قدیمی شهر اردکان از حوزه عوامل داخلی در جدول شماره ۲ نشان داد که جمع کل امتیاز وزن‌های عوامل داخلی (نقاط قوت و ضعف) ۳/۰۱ بوده است. از آنجا که این میزان بالاتر از ۲/۵ است می‌توان نتیجه گرفت که بافت تاریخی شهر از قابلیت‌ها و توانمندی‌های بالایی نسبت به نقاط ضعف آن برای توسعه گردشگری شهری برخوردار است.

بررسی عوامل خارجی مؤثر در بازآفرینی بافت تاریخی شهر اردکان در توسعه گردشگری

در بازآفرینی بافت قدیمی شهر اردکان مشخص شد که در کنار عوامل داخلی، یک سری از عوامل و مشخصه‌های خارجی نیز تأثیرگذار هستند. این عوامل خارجی، فرصت‌هایی با منشأ بیرونی بوده و می‌توانند به نقاط قوت و ضعف و همچنین موفقیت یا شکست برنامه‌های بازآفرینی شهری کمک کنند؛ برای این منظور، عوامل خارجی دخیل در بازآفرینی شهر اردکان مورد بررسی قرار گرفت و نتایج آن در جدول شماره ۴ نشان داده شده است.

جدول شماره ۴: ماتریس عوامل خارجی مؤثر در بازآفرینی بافت تاریخی شهر اردکان

نوع ماتریس	کد عوامل	نقاط فرصت و تهدید	وزن	امتیاز	امتیاز موزون
نقاط فرصت	10	موقعیت مناسب در شهر	۰/۰۴	۲	۰/۱۶
	20	دسترسی مناسب از کل شهر	۰/۰۳	۲	۰/۰۶
	30	دارای دوازده محله	۰/۰۲	۱	۰/۰۲
	40	قدمت زیاد بناها	۰/۰۳	۲	۰/۰۶
	50	بافت‌هایی با دوره‌های مختلف تاریخی	۰/۰۲	۱	۰/۰۲
	60	عدم تفکیک ابنیه فرسوده و باارزش	۰/۰۳	۲	۰/۰۶
	70	اجماع نظر ارگان‌ها در تعیین محدوده بافت	۰/۰۱	۱	۰/۰۱
	80	مطالعات پژوهشی انجام شده زیاد	۰/۰۲	۲	۰/۰۴
	90	حمایت شهرداری و شورای اسلامی شهر از برنامه‌های بهسازی بافت	۰/۰۲	۲	۰/۰۴
	100	حمایت عاملان بخش دولتی، نیمه دولتی و خصوصی	۰/۰۲	۲	۰/۰۴
	110	تمرکز و توجه نظام برنامه‌ریزی و توسعه گردشگری به بناهای تاریخی	۰/۰۱	۱	۰/۰۱
	120	وجود فضاهای مسقف برای راحتی مغازه‌داران و گردشگران و مردم	۰/۰۳	۱	۰/۰۹
	130	جذب گردشگران به بازار برای بازدید از نوع معماری و بازار و خرید کالاهای موجود	۰/۰۲	۲	۰/۰۴
جمع کل			۰/۳۰	۲۵	۰/۶۵
نقاط تهدید	1T	بازدهی پایین اقتصادی، نوسازی و بهسازی برخی از بناها و ساختمان‌ها در داخل بافت تاریخی	۰/۰۳	۳	۰/۰۹
	2T	باد و توفان همراه ذرات شن	۰/۰۱	۳	۰/۰۱
	3T	اختلاف دمای زیاد شب و روز	۰/۰۲	۴	۰/۰۴
	4T	پایین بودن مطلوبیت اجتماعی	۰/۰۱	۴	۰/۰۴
	5T	بی‌توجهی و بی‌علاقگی به سنت دیرینه مرمت	۰/۰۴	۳	۰/۰۸
	6T	تغییر فرهنگ عمومی و عدم مطلوبیت منازل قدیمی	۰/۰۲	۳	۰/۰۶
	7T	کاهش مقبولیت اجتماعی زندگی در این بافت	۰/۰۵	۴	۰/۰۲
	8T	نبود بودجه کافی برای مرمت	۰/۰۴	۳	۰/۱۲
	9T	عدم سرمایه‌گذاری خصوصی و دولتی	۰/۰۵	۴	۰/۰۲
	10T	همپوشانی بافت تاریخی با فرسوده	۰/۰۲	۳	۰/۰۴
	11T	عدم دسترسی مناسب	۰/۰۲	۳	۰/۰۲
	12T	وجود اتاق‌ها و فضاهای کوچک و ناکارآمد	۰/۰۴	۳	۰/۱۲
	13T	نبود قوانین و مقررات خاص بافت	۰/۰۵	۴	۰/۰۲
	14T	تعدد متولی	۰/۰۴	۴	۰/۱۶
	15T	مشخص نبودن حد و مرز اختیارات	۰/۰۵	۴	۰/۰۲
	16T	نبود پژوهش جامع	۰/۰۴	۴	۰/۰۲
	17T	ضعف مدیریت شهری	۰/۰۴	۳	۰/۱۲
	18T	نبود نیروی متخصص در سازمان‌های ذی‌ربط	۰/۰۳	۳	۰/۰۹
	19T	عدم سکونت هیچ‌یک از مسئولان مدیریت شهری و میراث فرهنگی در محدوده بافت قدیم	۰/۰۴	۴	۰/۱۶
	20T	عدم اقتدار سازمان بهسازی و نوسازی	۰/۰۳	۳	۰/۰۹
	21T	فقدان سیاست‌های مشخص برخورد	۰/۰۱	۳	۰/۰۱
	22T	عدم تجانس فضای مسکونی قدیمی با زندگی امروزی	۰/۰۲	۳	۰/۰۴
جمع کل			۰/۷	۶۵	۲/۳۱

جدول شماره ۵: راهبردهای بازآفرینی بافت قدیم شهر اردکان در توسعه گردشگری

راهربد نخست	احیا و نگهداری عناصر باارزش تاریخی برای افزایش جاذبه‌های گردشگری با استفاده از برنامه‌ها و طرح‌های پژوهشی سازمان‌های دولتی و غیردولتی
راهربد دوم	ایجاد و ساماندهی فعالیت‌های تجاری و خدماتی متناسب با موقعیت مناسب آن در مرکز شهر
راهربد سوم	اولویت‌بخشی به حرکت پیاده با احیای محورهای فرهنگی در قالب برنامه‌های شهرداری و سازمان میراث فرهنگی و صنایع دستی
راهربد چهارم	استفاده از کارشناسان و مردم بومی برای برنامه‌ریزی توسعه گردشگری فرهنگی
راهربد پنجم	تمرکز و توجه نظام برنامه‌ریزی و توسعه گردشگری به بناهای تاریخی با کارکرد مذهبی، فرهنگی و تجاری
راهربد ششم	استفاده از اجماع نظر ارگان‌ها در جهت احیاء بافت تاریخی با مشخص کردن حوزه عملکرد هر کدام
راهربد هفتم	هدایت گرایش مردم به گذران اوقات فراغت در بافت‌های تاریخی با تبلیغات و معرفی عناصر و جاذبه‌های بافت

مأخذ: نگارندگان

حال در جدول شماره ۶، استراتژی‌های انتخاب شده بر اساس ماتریس SWOT و نتایج جدول QSPM با توجه به جمع نمره جذابیت و اولویت هر کدام از آنها طبقه‌بندی می‌شود.

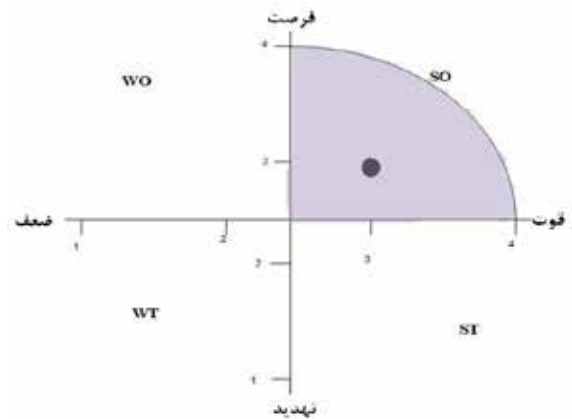
جدول شماره ۶: اولویت‌بندی استراتژی‌های انتخاب شده

اولویت	نمره جذابیت	استراتژی‌های انتخاب شده
۱	۷,۸۱۷	استراتژی سوم
۲	۷,۵۳۳	استراتژی دوم
۳	۷,۲۰۷	استراتژی هفتم
۴	۷,۱۱۲	استراتژی پنجم
۵	۷,۰۲۲	استراتژی چهارم
۶	۶,۷۰۱	استراتژی اول
۷	۶,۵۱۹	استراتژی ششم

مأخذ: نگارندگان

نتایج به دست آمده از جدول شماره ۶ نشان می‌دهد که از بین هفت استراتژی مهم نقش بازآفرینی در توسعه گردشگری شهر اردکان، استراتژی هفتم یعنی «هدایت گرایش مردم به گذران اوقات فراغت در بافت‌های تاریخی با تبلیغات و معرفی عناصر و جاذبه‌های بافت» می‌تواند دارای بیشترین نقش بازآفرینی در این بافت‌ها باشد. این گرایش می‌تواند با ایجاد کاربری‌هایی برای مقاصد خرید، آموزش، تفریح و سرگرمی و یا اهداف دیگر عملی شده و سایر عناصر تاریخی نیز در کنار چنین عواملی مورد توجه قرار گیرد.

از نظر نمرات عوامل درونی و بیرونی در ناحیه نخست نمودار باشد، استراتژی توسعه‌ای (SO)، اگر در ناحیه دوم باشد، استراتژی رقابتی (ST)، چنانچه در ناحیه سوم باشد استراتژی محافظه کارانه (OW) و سرانجام اگر در ناحیه چهارم باشد، استراتژی تدافعی (WT) پیشنهاد می‌گردد. در شکل شماره ۵ با توجه به امتیاز نهایی عوامل درونی و بیرونی در بازآفرینی بافت تاریخی شهر اردکان، موقعیت راهبردی محدوده در ناحیه نخست نمودار تعیین می‌گردد که متناسب با آن راهبردهای توسعه‌ای SO انتخاب شده است.



شکل شماره ۵: نمودار راهبردهای چهارگانه حاصل از تحلیل سوات

مجموعه راهبردی SO از تقابل نقاط قوت درونی و فرصت‌های بیرونی به وجود آمده و عناصر راهبردی منتج از آن، بر اساس این فرض است که هر پدیده‌ای از نقاط قوت خویش در راستای بهره‌مندی از فرصت‌های موجود استفاده می‌نماید. بدین ترتیب این مجموعه راهبردی کمک می‌نماید تا پدیده مورد مطالعه از نقاط قوت خود به‌منظور بهره‌مندی هرچه بیشتر از فرصت‌های موجود از سوی محیط خارجی استفاده نماید و به این شکل توانمندی‌ها و فرصت‌هایش را به حداکثر برساند. در این مجموعه از مفهوم حداکثر، حداکثرسازی هر دو عمل مدنظر است و عمدتاً شامل استراتژی‌های رقابتی یا تهاجمی است. بر این اساس هفت راهبرد از در کنار هم قرار دادن مجموعه نقاط قوت و فرصت‌های فراروی بافت تاریخی شهر اردکان تدوین و به شرح جدول شماره ۵ ارائه شده است.

اولویت‌بندی راهبردهای پژوهش با روش QSPM

اکنون برای اولویت‌بندی استراتژی‌های انتخاب شده در مراحل قبل، از ماتریس برنامه‌ریزی کمی QSPM استفاده می‌شود. تصمیم‌گیری درباره استراتژی‌های قابل قبول در برنامه‌ریزی‌ها با استفاده از تجزیه و تحلیل عاملی و قضاوت شهودی صورت می‌گیرد. در این مرحله در ارتباط با استراتژی‌های قابل قبول، تصمیم‌گیری می‌شود. جذابیت هر استراتژی با استفاده از ماتریس برنامه‌ریزی کمی مشخص شده و استراتژی‌های دارای جذابیت بالا به عنوان استراتژی‌های مورد تأکید و اولویت‌دار در برنامه‌ریزی‌ها تعیین می‌گردد (با توجه به اینکه فرایند محاسبه نمره جذابیت هر استراتژی طولانی بوده، در اینجا تنها به نتایج این استراتژی اشاره می‌شود).

نتیجه‌گیری

توسعه گردشگری شهری و پایدار ضامن حفظ و صیانت از بافت‌های تاریخی به شمار می‌رود. ساماندهی و احیای این بافت‌های شهری علاوه بر تحقق هدف حفاظتی این بافت‌ها به دلیل ارتقای کیفی فضاهای مربوطه، چرخه توسعه گردشگری در این بافت‌ها را فعال می‌کند. این امر نه تنها موجب افزایش هویت اجتماعی و فرهنگی مجموعه بافت می‌شود، بلکه راهکاری مؤثر و تجربه شده برای ایجاد و بازتولید عرصه‌های عمومی و هویت از دست رفته و خطرات زدوده شده از بافت‌های تاریخی شهری است؛ چراکه شهرهای امروزی به دلیل تأثیرپذیری از دیدگاه بالا به پایین و مدرنیستی، در حال از دست دادن هویت خویش اند و از لحاظ سیما و کالبد، ادامه دهنده شیوه‌های شهرسازی مدرنیسم اند؛ چیزی که در مکاتب مدرنیستی از آن با عنوان نوسازی شهری فن گسرا نام برده می‌شود. با توجه به این روند در پژوهش حاضر نیز تلاش بر آن بوده که بازآفرینی بافت‌های قدیمی شهر اردکان به عنوان پتانسیل‌هایی برای ایجاد کارکرد گردشگری مورد بررسی قرار گیرد؛ چراکه این فضاها، فضاهایی پویا و ارگانیک هستند که با توجه به حضور انسان‌ها و بر حسب ارزش‌های فرهنگی در این شهر شکل گرفته‌اند. برای این منظور ارزش‌های فرهنگی و تاریخی بافت قدیمی اردکان مورد شناسایی قرار گرفت. یافته‌های پژوهش نشان داد که این بافت‌ها در گذشته به مقتضای زمان دارای عملکردهای منطقی و سلسله مراتبی بوده، ولی امروزه از لحاظ ساختاری و عملکردی دچار کمبودهایی شده است.

نتایج به دست آمده از تحلیل‌های GIS نشان داد که بافت تاریخی شهر اردکان سه درصد از کل شهر به میزان ۲۵ هکتار را در بر گرفته است و این بافت اغلب مسکونی و یا به بهانه نوسازی بافت فرسوده اطراف آن، تخریب شده است، بنابراین لازم است با حفظ ویژگی‌های کالبدی اصیل، سنتی و سبک معماری و شهرسازی حاکم بر آن، کاربری‌هایی همچون موزه یا مراکز هنری، فرهنگی و یا آموزشی در راستای سیاست‌های جاذب گردشگری شهری برای آنها در نظر گرفته شود. از سویی دیگر وجود این مکان‌ها خود مشارکت مدنی، و بروز خلاقیت و توانایی، در زمانی فارغ از تعهدات و الزامات شغلی، خانوادگی و اجتماعی را فراهم می‌آورد. همچنین از سه محله مورد مطالعه مشخص شد که محله چرخاب دارای بیشترین توجه در زمینه بازآفرینی و مرمت و احیا توسط مدیران و مسئولان شهری بوده است و پراکندگی نوع کاربری‌ها هم گویای این واقعیت است؛ اما دو محله دیگر یعنی بازار نو و کملاق دارای بیشترین کاربری‌های مخروبه و بلااستفاده بوده است. همچنین بررسی عوامل تهدیدزا در شهر اردکان نشان داد که از میان ویژگی‌ها و تهدیدهای مورد نظر «نبود پژوهش جامع» و «نبود قوانین و مقررات خاص بافت» با وزن ۰/۰۵ و دارای بیشترین ارزش و اهمیت، می‌تواند کیفیت و نوع بازآفرینی این بافت را

مورد تهدید قرار دهد؛ زیرا تنها با این ویژگی می‌توان به اجماع نظر و مسیر مشخص توسعه و بازآفرینی دست یافت. همچنین عوامل دیگری نیز وجود دارند که با وزن ۰/۰۴ گویای اولویت دوم تهدیدات بازآفرینی این بافت‌ها هستند. این عوامل شامل «بی‌توجهی و بی‌علاقگی مدیران به سنت دیرینه مرمت»، «نبود بودجه کافی برای مرمت» و «وجود اتاق‌ها و فضاهای کوچک و ناکارآمد» است. سرجمع بررسی نتایج به دست آمده از ماتریس ارزیابی عوامل خارجی نشان داد که ارزش امتیاز کل ماتریس سوات ۲/۹۴ به دست آمده است. این عدد نشان می‌دهد که بافت قدیمی شهر اردکان دارای فرصت بیشتری برای بازآفرینی و توسعه گردشگری است.

با توجه به نتایج به دست آمده از یافته‌های پژوهش مشخص شد که بازآفرینی در کنار احیاء کارکرد بافت قدیم و توسعه پایدار و درونزای شهری، می‌تواند به روش‌های مختلف باعث توسعه گردشگری شهری شود. بازآفرینی در یک فرایند به هم پیوسته و منسجم، مسائل اقتصادی، اجتماعی، فرهنگی، جمعیتی و کالبدی را با هم و برای هم می‌بیند و تلاش می‌کند که ضمن تحلیل ویژگی‌ها و اثرات الگوهای توسعه در بافت، پیوندی میان آنها برقرار کند و در نهایت برنامه‌ای جامع و یکپارچه در راستای توسعه گردشگری در این محدوده‌ها ارائه نماید. در بافت قدیم شهر اردکان تجربه نشان داده است که روش‌های ابتدایی و برنامه‌های تک بعدی و یک‌جانبه ضمن آنکه مشکلات را برطرف نکرده، بلکه خللی جدی در سیستم حیات شهری ناحیه قدیم به دنبال داشته است. بدین منظور توجه به جوانب مختلف موضوع و برنامه‌ریزی منسجم و جامع بر اساس مؤلفه‌های اقتصادی، اجتماعی، فرهنگی و مدیریتی تضمین کننده تحول و تکامل و منطبق ساختن فضاها با استانداردهای قابل قبول برای سکونت و گردشگری خواهد بود. در نتیجه فرایند ایجاد شده باعث توسعه پایدار شده و در نتیجه شهر پایدار را به دنبال خواهد داشت.

پیشنهاد‌های پژوهش

۱. مرمت و نگهداری عناصر باارزش تاریخی برای افزایش جاذبه‌های گردشگری شهری در بافت؛
۲. ایجاد و ساماندهی فعالیت‌های تجاری و خدماتی متناسب با موقعیت مناسب بافت مرکزی و تاریخی شهر در جهت توسعه گردشگری شهری؛
۳. اولویت‌بخشی به حرکت پیاده با احیای محورهای فرهنگی، اقتصادی و تفریحی؛
۴. استفاده از دانش بومی برای بازآفرینی کارکردهای اصلی و احیای هویت بافت تاریخی برای ایجاد جاذبه‌های گردشگری شهری.

فهرست منابع و مراجع

۱۷. کلاتری، حسین و عارف آقاصفیری (۱۳۸۷)، «راهبردهای احیای بافت تاریخی شهر اردکان با استفاده از تکنیک AHP»، **فصلنامه فرهنگ و هنر**، شماره ۱، تهران.
۱۸. گلکاره کورش (۱۳۸۴)، «مناسب‌سازی تکنیک تحلیل سوات برای کاربرد در طراحی شهری»، **مجله صفا**، شماره ۴۱، سال پانزدهم، تهران.
19. Lichfield, N. (1988), "Economics in Urban Conservation". Cambridge University Press, Cambridge.
20. Oktay, B. (2005), "A model for measuring the level of sustainability of historical urban quarters: Comparative case studies of Kyrenia and Famagusta in North Cyprus". PhD thesis, Eastern Mediterranean University, Famagusta, North Cyprus.
21. Salama, A. M. A. (2000). "Cultural sustainability of historic cities: Notes on conservation projects in Old Cairo." IAPS-16, IAPS 2000 Conference, METROPOLIS 21st Century, Cities, Social Life, and Sustainable Development.
22. Tiesdell, S, O Taner, and H Tim. (1996), **Revitalizing Historic Urban Quarters**, Architectural Press, London.
۱. امیری اردکانی، علی و الهام اسماعیلی (۱۳۸۹)، **مستندسازی بافت فرهنگی-تاریخی اردکان**، مهندسان مشاور معماری و مرمت، سازمان میراث فرهنگی و گردشگری استان یزد.
۲. الماس، حسن دورفرد و مرجان سادات (۱۳۹۰)، «تدوین استراتژی گردشگری کشور بر اساس تحلیل ماتریس SOWT؛ مطالعه موردی: سازمان فرهنگی و گردشگری استان تهران»، **فصلنامه گردشگری و توسعه**، شماره اول.
۳. پاکزاد، جهان‌شاه (۱۳۸۶)، **سیر اندیشه‌ها در شهرسازی**، انتشارات شهرهای جدید، تهران.
۴. پژوهان، موسی و زهرا پورمقدم (۱۳۹۶)، «برنامه‌ریزی راهبردی گردشگری شهری با رویکرد بازآفرینی فرهنگ مینا در بافت‌های تاریخی؛ مطالعه موردی: بافت قدیم شهر رشت»، **فصلنامه علمی-پژوهشی مطالعات شهری**، شماره بیست و هفتم، کردستان.
۵. پوراحمد، احمد؛ کیومرث حبیبی و مهناز کشاورز (۱۳۸۹)، «سیر تحول مفهوم شناسی بازآفرینی شهری به‌عنوان رویکردی نو در بافت‌های فرسوده شهری»، **فصلنامه مطالعات شهر ایرانی اسلامی**، شماره اول، تهران.
۶. پورجعفر، محمدرضا (۱۳۸۸)، **مبانی بهسازی و نوسازی بافت قدیم شهرها**، انتشارات پیام، چاپ اول، تهران.
۷. حاجی‌پور، خلیل (۱۳۸۶)، «مقدمه‌ای بر سیر تحول و تکوین رویکردهای مرمت شهری (دوره زمانی بعد از جنگ جهانی اول تا آغاز هزاره سوم)»، **اندیشه ایرانی‌شهر**، فصلنامه‌ای در زمینه شهرشناسی، سال دوم، شماره نهم و دهم، تهران.
۸. حبیبی، سید محسن و ملیحه مقصودی (۱۳۸۶)، **مرمت شهری**، انتشارات دانشگاه تهران، چاپ ششم، تهران.
۹. حبیبی، کیومرث؛ احمد پوراحمد و ابوالفضل مشکینی (۱۳۸۶)، **بهسازی و نوسازی بافت‌های کهن شهری**، انتشارات دانشگاه کردستان، کردستان.
۱۰. حسن زاده، مهنوش و حسین سلطان‌زاده (۱۳۹۵)، «طبقه‌بندی راهبردهای برنامه‌ریزی بازآفرینی براساس سطح پایداری بافت‌های تاریخی»، **فصلنامه مطالعات شهر ایرانی اسلامی**، شماره بیست و سوم، تهران.
۱۱. خدایی، زهرا (۱۳۹۲)، **راهبردهای توسعه گردشگری شهری؛ مطالعه موردی: شهر اردکان**، دانشگاه پیام نور، دانشکده علوم اجتماعی، شهر اردکان.
۱۲. زنگی‌آبادی، علی؛ جابر علیزاده و بهزاد رنجیرنیا (۱۳۹۱)، «برنامه‌ریزی راهبردی برای ساماندهی بازارهای سنتی ایران»، **فصلنامه مطالعات شهر ایرانی-اسلامی**، شماره ۷، تهران.
۱۳. زنگی‌آبادی، علی و سعیده مؤیدفر (۱۳۹۱)، «رویکرد بازآفرینی شهری در بافت‌های فرسوده: برزن شش‌بادگیری شهر یزد»، **فصلنامه معماری و شهرسازی آرمان شهر**، شماره ۹، تهران.
۱۴. شمعی، علی و احمد پوراحمد (۱۳۸۴)، **بهسازی و نوسازی شهری از دیدگاه جغرافیا**، انتشارات دانشگاه تهران، تهران.
۱۵. ضرابی، اصغر و محمدرضا محبوب‌فر (۱۳۹۲)، «کاربرد مدل QSPM-SWOT در تدوین استراتژی توسعه گردشگری شهر کاشان»، **مجله علمی-پژوهشی برنامه‌ریزی فضایی (جغرافیا)**، سال سوم، شماره چهارم، اصفهان.
۱۶. فرخ‌زنوزی، عباس (۱۳۸۰)، «ضرورت نوزایی شهری»، **فصلنامه هفت شهر**، سال دوم، شماره چهارم، تهران.

Analysis of the role of ancient Ardakan texture recreation in urban tourism development

Ali Shamaii *

Associate Professor, Department of Geography, Kharazmi University, Tehran, Iran

* shamai@khu.ac.ir

Hasan Rezapuor Mirsaleh

PhD in Geography and Urban Planning, Department of Geography, Kharazmi University, Tehran, Iran

Ali Movahhed

Associate Professor, Department of Geography, Kharazmi University, Tehran, Iran

Abstract:

The purpose of this research is to analyze the ancient structure of Ardakan city for the development of urban tourism and to achieve sustainable development and sustainable city. The purpose of this research is to analyze the ancient structure of Ardakan city for the development of urban tourism and to achieve to sustainable development and sustainable city. Since the old tissue of Ardakan city is associated with inefficiencies in various dimensions, its consequences are accompanied by an increase in social anomalies, economic downturn and instability of the old age, the microorganism of the tissue, the lack of investment incentives, the desire for migration and the continuous changes of the native social fabric, and There is a substitute for poor social groups; the most important approach to managing and revitalizing it is the urban regeneration approach. In urban regeneration, unlike previous urban planning processes that focused solely on physical aspects and prevented the realization of the goals of modernization, the development and rehabilitation of the economic, social, cultural and functional dimensions of the city played an important role and The inseparable part of the urban development process is discussed. Urban regeneration is one of the methods for urban tourism planning. The purpose of this study is to investigate the role of recreation of the old textures in Ardakan city to help develop urban tourism by recognizing the optimal patterns of city development and development. Hence the dominant perspectives for sustainable urban regeneration. This research has been exploratory-analytic in terms of method. The study area in the present study was the old tissue of Ardakan city, which was 47 hectares and was composed of three neighborhoods. The sample consists of 30 experts from the municipality, cultural heritage and urban elites. The data analysis method was using SWOT and GIS and SPSS softwares. The findings of this study showed that recreational measures in Ardakan's old context in physical, economic, social and environmental dimensions were obtained at 3.4 strength points and 1.47 in weaknesses. The above dimensions of the external factors and the points of opportunity were equal to 3.47 and at 1.60 points of threat. Regarding the quality of recreational activities for tourism development based on the spatial analysis and SWOT model, it was found that the Charkhab neighborhood and parts of the southern neighborhood of the new market have the most dispersed dilapidated and inactive parts, and it is necessary to pay more attention to these parts To be Strategies for the rehabilitation and maintenance of historically valuable elements, the creation and organization of business and service activities, prioritizing the pedestrian movement, the use of consensus of organs to revive the historical context in the recreation of the old city of Ardakan were introduced as the main suggestions of the research.

Keywords: Urban regeneration, Old Town of Ardakan, Urban Tourism, Urban Sustainability.