

تحلیل شاخص‌های ارزیابی پیاده‌راه‌های مذهبی حرم حضرت معصومه (س)*

محمد کمیلی^{۱*} (نویسنده مسئول)^۱ استادیار گروه منظر شهری پژوهشکده فرهنگ و هنر و معماری

تاریخ پذیرش: ۹۸/۰۳/۲۵

تاریخ دریافت: ۹۷/۱۲/۱۹

چکیده

پیاده‌راه‌های مذهبی یکی از بارزترین عناصر خطی اغلب شهرهای زیارتی جهان هستند که در آن زائران و گردشگران از بدو ورود به شهر تا زمان رسیدن به بارگاه اصلی، با فعالیت‌های متنوع مذهبی و فرهنگی، تجاری، خدماتی و ... در طول این محورها مواجه‌اند. این پیاده‌راه‌ها زائران را به تدریج برای ورود به فضای زیارتی بارگاه آماده می‌نمایند؛ لذا از آنجا که گاه ممکن است مسیرهای مختلفی برای تشریف به مکان‌های مقدس در شهرهای مذهبی وجود داشته باشد، شاید بتوان آنها را بر اساس شاخص‌های کمی و کیفی موجود در شهرهای مذهبی طبقه‌بندی و ارزیابی کرد. این مقاله با هدف شناسایی بهترین مسیر شرفیابی زوار حرم حضرت معصومه (س) بر اساس شاخص‌های جذابیت بصری و عناصر کالبدی مذهبی هر مسیر، به این مهم می‌پردازد که چگونه می‌توان محورهای منتهی به حرم را بر اساس این معیارها ارزیابی و اولویت‌بندی کرد تا زائران با ورود به این محور و عزیمت به صحن حرم با چشم‌اندازها و فعالیت‌های در شأن و منزلت یک شهر ایرانی-اسلامی مواجه گردند. روش این تحقیق توصیفی با استفاده از اطلاعات کمی مبتنی بر مطالعات اسنادی و میدانی است. برای شناسایی و تحلیل مسیرهای منتهی به حرم حضرت معصومه (س) ابتدا متغیرهای سنجش محورها بر اساس چارچوب نظری مشخص و اطلاعات مورد نیاز به جداول نرم‌افزار GIS وارد و لایه‌های مختلف استخراج شد، سپس با روی هم‌گذاری لایه‌ها امتیاز هر مسیر متناسب با نوع فعالیت و کاربری‌های محور مشخص گردید. داده‌های مورد نیاز برای این جداول از نقشه‌های پایه و وضع موجود جمع‌آوری گردید و برای داده‌های میدانی از نظرسنجی با روش تحلیل سلسله مراتبی AHP از زائران، بهره‌برداران و مسئولان و همچنین توزیع پرسشنامه‌های کتبی و مصاحبه‌ای و همچنین بیان تصویری آنچه زائران در طول مسیر زیارت خود می‌بینند و به تصویر می‌کشند، استفاده شد. دستاورد این تحقیق نیز توصیف و طبقه‌بندی شاخص‌های موجود در پیاده‌راه‌های منتهی به حرم حضرت معصومه (س)، امتیازدهی و اولویت‌بندی هر محور بر اساس شاخص‌های ارزیابی و نهایتاً در اولویت قرار گرفتن خیابان ارم به عنوان مناسب‌ترین پیاده‌راه تشریف زائران به حرم حضرت معصومه (س) بوده است.

واژگان کلیدی: پیاده راه مذهبی، حرم حضرت معصومه (س)، شهر اسلامی، شهر ایرانی، قم، خیابان ارم.

* تحقیق حاضر یافته‌های حاصل یک از طرح پژوهشی با عنوان تهیه طرح اصول و ضوابط طراحی محدوده اطراف حرم حضرت معصومه (س) است که طی قراردادی بین مرکز مطالعات شهرداری قم با جهاد دانشگاهی واحد استان قم، توسط اعضای هیئت علمی جهاد دانشگاهی تهیه شده است. کلیه نقشه‌ها در همین مرکز و زیر نظر نویسنده این مقاله تهیه شده است.

** E-Mail: komeili@acecr.ac.ir

مقدمه

قم شهری با هویت مذهبی واقع در مرکز فلات ایران و نزدیک به تهران است. این شهر با جمعیت ۱۲۲۹۹۶۴ نفر در سال ۱۳۹۵ هشتمین کلانشهر ایران به شمار می آید (سازمان مدیریت و برنامه ریزی قم، ۱۳۹۵). شهر قم دارای القابی همچون پایتخت مذهبی ایران و قطب فرهنگی، حرم اهل بیت، آشیانه آل محمد (ص)، مدینه المومنین، دارالموحدین و شهر کریمه اهل بیت است و این در حالی است که به عنوان پایتخت فرش ابریشمی ایران، پایتخت اینترنتی جهان شیعه، قطب تولید نرم افزارهای علوم و کتب اسلامی و بزرگ ترین قطب انتشار کتاب های دینی خاورمیانه به شمار می آید و گاه از قم به عنوان مادر جمهوری اسلامی ایران یاد می شود (فقیه و جلالی، ۱۳۹۲: ۲۶). با این توصیف، طرح های ملی متعددی در این شهر برنامه ریزی و اجرا شده اند که از جمله آنها می توان به طرح حرم تا حرم، طرح جنات، طرح مونوریل و دیگر طرح های مربوط به ضوابط و مقررات شهرسازی و نمای شهری برای قم اشاره کرد که در تمامی این طرح ها، حرم حضرت معصومه (س) به عنوان محور اصلی مد نظر قرار گرفته است. بر اساس آمار سازمان میراث فرهنگی و گردشگری کشور که به تفکیک استانی به صورت سالانه ارائه می شود، میزان گردشگران استان قم طی سال های ۱۳۹۵-۱۳۹۳ از ۳,۳ میلیون نفر به ۵,۲ میلیون نفر رسیده و پیش بینی ها حاکی از رسیدن این تعداد به حدود ۸ میلیون نفر تا سال ۱۴۰۴ خواهد بود (سالنامه آماری میراث فرهنگی و گردشگری، ۱۳۹۶). بنابراین لازم است تا تمهیدات مورد نیاز گردشگران متناسب با شهری با این درجه اهمیت پیش بینی شود که از جمله در نظر گرفتن تمهیدات لازم برای جابه جایی در شهر و مسیرهای منتهی به حرم، مسیرهای پیاده زائران به سمت حرم و چگونگی استفاده از فضاها و فعالیت های فرهنگی، مذهبی، تجاری و تفریحی و غیره خصوصاً در اعیاد و سوگواری ها با استفاده از تجربیات داخلی و خارجی برای ارائه مناسب ترین گزینه هاست. به نظر می رسد در ابتدا سلسله مراتب پیاده راه های مذهبی منتهی به حرم مطهر بر اساس چارچوب نظری این مقاله باید مشخص شوند.

در ادبیات نظری این تحقیق چنین آمده که محور مقدس جایی است که فرد از نقطه سکونت خود عزیمت می کند و به یک مکان مقدس رهسپار می شود و نهایتاً به محل زندگی خود باز می گردد و این بازگشت او را تحت تاثیر هویت مکان مقدس قرار می دهد (سربری، ۱۳۹۱). در جای دیگری گفته شده که در مکان های مقدس ایجاد حس انتظار نه یک باره و آنی، که در چند مرحله انجام می پذیرد و حس تقدس فضا در هر مرحله ای پس از مرحله قبلی با فزونی نشانه های تزئینی و ظرافت های فضایی جلوه می یابد (بدیعی، ۱۳۸۲). مجموعه رفتارهای قدم به قدم که به تدریج رنگ و بوی زیارت به خود می گیرد همچون

سروصداهای نوحه خوانی، مداحی و اذان و...، تغییر کاربری ها به واحدهای فروش تسبیح، جانماز و کتب مذهبی، مزین شدن مسیرها و استقرار کاربری های عبادت، تدریس، قرائت قرآن و طلب اجابت دعا و... به این نکته مهم دلالت دارند که هر عنصر از فضای حرم قدسی، سلسله مراتب تقدس خود را از همجواری قبر آن امام می گیرد (فرهانی، ۱۳۸۶: ۷۹). منظرهای مقدس توسط آداب و رسوم شکل می گیرند و معمولاً از زمینه های غیرمذهبی آغاز شده و در تداوم فرهنگ انسانی به زمینه های مذهبی می رسند. از خارج شهر به طرف مکان مقدس نیز فضا به تدریج مقدس می شود. آستانه ها و دروازه ها نشان عبور تدریجی اند و مرحله ای که سرانجام به صحن داخلی منتهی می شود (اسپیرن، ۱۳۸۴: ۲۰۹). چشم انداز، رفتار زائر را تحت تاثیر قرار می دهد جایی که بقعه مقدس برای نخستین بار به دیده زائر می آید، اهمیت فراوان دارد و در داخل شهر به هنگام عبور از خیابان هایی که راه به صحن مبارک می برد، شایسته است که زائر تعظیم کند. یک سری از شاخص های فعالیتی تشکیل شده که روابط شکلی و فضایی آن فعالیت را ممکن می سازد و موجب برانگیختن احساسات می شود (الکساندر، ۱۳۸۱: ۵۶).

در مبانی اسلامی پرداختن به اصولی همچون تفکیک به معنی جدا کردن بین مستحبات با آنچه کراهت دارد، اصل رعایت حریم مسجد، قبرستان، راه و شهر، اصل اندازه و مقیاس و تناسب، و اصل زیبایی و زینت در معماری و شهرسازی مورد تاکید قرار گرفته است (شورای عتف، ۱۳۹۲: ۶۳).

در خطبه ۱۹۲ امیر المومنین (ع)، به باغ و فضای سبز در شهر به عنوان سیمای مطلوب اشاره و بیان شده که رنگ شهر نباید تیره، خاکستری، کدر و در عین حال زنده باشد. از طرفی تاکید بر انهار به عنوان توصیفی از بهشت و نبود تضاد طبقاتی در خانه های کنار هم، جاده های آباد و امن با خدمات رفاهی به معنی دسترسی همه مردم به امکانات شهر از جمله رئوس شهر در بلاد اسلام است (مشاور رازاندیشان عمران، ۱۳۹۱: ۶۹). در جای دیگری گفته شده فضای زیارتی و شهر هر دو مبین شهر اسلامی اند و این شهر در واقع نمایش فضایی شکل و ساختار اجتماعی است که بر اساس ایده آل های اسلامی فرم های ارتباطی و عناصر تزئینی شکل می گیرد (بلخاری و توسلی، ۱۳۹۲: ۸۸).

شهر مجموعه ای از فضاهای شهری، با درجه های متفاوتی از تقدس یا عدم تقدس را به وجود می آورد. تقدس، عدم تقدس یا شیطانی شدن فضاهای شهری در ابعاد تاریخی و حافظه جمعی جای گرفته و بُعدی از ابعاد منظر شهر را می سازد (فکوهی، ۱۳۸۳: ۵۳).

این در حالی است که نظریه پردازان غربی همچون سامبک و هرمان کاتلر^۱ در پرداختن به محورهای فرهنگی در مطالعه ای، مهم ترین موارد سیاست گذاری تعیین کیفیت محورهای فرهنگی را در شناسایی نیازهای کیفی و الزامات، ارزیابی نیازها، سطح کنونی

که در اطراف آن کاربری‌های تجاری و بازار قدیمی سرپوشیده ساخته شده از خشت و گل که غالب فعالیت‌های تجاری آن را ادویه فروشی‌ها، عطر فروشی و داروهای سنتی و کالاهای تجاری تشکیل داده و متعلق به دوران صفویه با قدمتی حدود پانصد سال است (کاشی و بنیادی، ۱۳۹۲: ۵۰).

با توجه به آنچه در ادبیات تحقیق، مبانی نظری و پیشینه داخلی و خارجی این تحقیق ذکر شد، پژوهش مذکور درصدد است تا ملاک‌های ارزیابی وضع موجود در پیاده‌راه‌های منتهی به حرم حضرت معصومه را بر اساس مبانی نظری اسلامی مشخص کرده، آنها را دسته‌بندی نموده و بهترین مسیر تشریف به حرم را برای دسترسی زائران معرفی نماید که پس از آن اقدامات لازم برای ساماندهی مسیر صورت پذیرد.



تصویر شماره ۱: مسیر بین الحرمین مسیر شاه چراغ و مقبره میرعلاءالدین به طول ۷۰۰ متر و عرض ۱۰۰ متر با استقرار کاربری‌های فرهنگی و مذهبی و فعالیت‌های مرتبط
ماخذ: اکبرزاده، ۱۳۹۴: ۱۲



تصویر شماره ۲: مسیر قدمگاه نیشابور به طول ۲۰۰ متر متعلق به دوران صفوی بر اساس طرح چهار باغ اصفهان با دو عنصر اصلی آب و درخت و مسیر صعود به سمت آسمان
ماخذ: اکبرزاده، ۱۳۹۴: ۱۲

روش تحقیق

اولین هسته تشکیل دهنده شهر قم به دوران ساسانیان یعنی قبل از اسلام برای اداره منطقه دشت قم در نزدیکی رودخانه قمرود برمی‌گردد (فجر و توسعه، ۲: ۱۳۹۱). عمده‌ترین تحولات کالبدی قم از دوران صفویه و توجه به بقاع متبرکه شیعه با توسعه حرم

خدمات، ارزیابی انطباق و رضایت‌مندی، شناسایی مکانیزم ایجاد رضایت و مداخله‌های امیدوارکننده می‌دانند (PQN, 2010: 25).

از طرف دیگر تحقیقات منتشر شده در سه کشور ژاپن، فرانسه و سوئیس حاکی از آن بود که واکنش‌های عابران در طول یک پیاده‌راه می‌تواند تحت تاثیر فرهنگ متأثر از کشور قرار گیرد؛ این بدان معنی است که می‌توان واکنش‌های شهروندان در طول محورها را توسط علائم و نشانه‌ها، فعالیت‌های موجود، کاربری‌ها و ... کنترل و مدیریت کرد. ضمن آنکه حضور افراد دارای فرهنگ‌ها، نژادها و قومیت‌های مختلف، زنان و مردان، کودکان، بزرگسالان و سالمندان و اینکه هر فرد با چه هدفی وارد یک پیاده‌راه می‌شود، می‌تواند نیازهای متنوعی را برای عابران ایجاد کند که پاسخگویی به آن مستلزم مطالعه وسیع و همه‌جانبه اجتماعی و کالبدی است (Pelé, et all, 2017: 16).

در پیشینه موجود در این خصوص، اولین مسیر مقدس پس از نازل شدن جبرئیل و آموزش قوانین احرام به حضرت ابراهیم و اسماعیل از میقات برای رسیدن به حج به وجود آمد (کلینی، ۱۴۰۱: ۲۰۲) و هنوز هم مهم‌ترین مراسم زیارت مسلمانان برای شرفیابی به بیت‌الله الحرام از زمان احرام بستن در میقات تا خانه کعبه است. این در حالی است که مسیرهای مقدس متعددی برای تشریف به اماکن متبرکه در جهان اسلام وجود دارد که از آن جمله مهم‌ترین آنها برای شیعیان مسیر تشریف به کربلاست که زائران در ایام سوگواری شهادت و اربعین امام حسین (ع) از شهرهای اطراف اقدام به پیاده‌روی به مقصد بین الحرمین نموده و در مراحل مختلف دسترسی به این مکان مقدس با فعالیت‌های متناسب با شأن و منزلت زیارت امام سوم شیعیان مواجه می‌گردند. مسیرهای بلافصل مکان‌های مذهبی شاخص در ایران که به صورت ارگانیک بوده‌اند تحت تاثیر توسعه‌های خطی و شعاعی که با تملک بخش بزرگی از بافت پیرامونی آنها مقدر شده امکان حرکت مرتبه‌ای توأم با حس تامل را از بین برده است و ادراک و خط بصری تسلسل در یک نقطه ایستگاهی خاتمه می‌یابد (عاشوری، ۱۳۸۸: ۱۰۷). در کشور نیز مسیرهای منتهی به حرم مبارک حضرت امام رضا (ع) و نیز بین الحرمین شیراز، حرم حضرت عبدالعظیم حسنی (س)، قدمگاه نیشابور و ... از جمله دیگر مسیرهای مشابه زیارت بقاع متبرکه هستند. اندیشه شکل‌گیری مسیرهای مقدس از زمان صفویه با احیای کالبدی بقاع متبرکه و توسعه بازار در اطراف آن پدیدار شد. این مسیرها غالباً بازارهایی سرپوشیده از محل ورود تا صحن حرم را شکل می‌دادند که غالب فعالیت‌های فرهنگی و تجاری متناسب با حرم مقدس همچون فروش مهر و تسبیح و کتاب و غیره و برگزاری مراسم اعیاد و سوگواری‌ها و تشییع پیکر در طول این محور و به مرکزیت حرم شکل می‌گرفت. همچون محور حرم عبدالعظیم (س) به طول ۳۴۰ متر از میدان شهرری تا ورودی صحن حرم

حضرت معصومه (س) آغاز شد. این در حالی است که در دوران قاجار محور بازار توسعه یافت و سپس اقدامات تجددگرایانه اواخر پهلوی اول برای مرمت و بازسازی حرم و محورهای اطراف آن صورت پذیرفت؛ اما عمده ترین تحولات قم به بعد از جنگ تحمیلی در سال ۱۳۶۷ با پیاده سازی طرح های توسعه حرم و احداث شهرک های مهاجرنشین اطراف آن بازمی گردد (پیشین: ۲۵). جدول شماره ۱ روند تکامل محورهای منتهی به حرم از ابتدا تا کنون را نشان می دهد.

از آنجا که این تحقیق از لحاظ نوع پژوهش، در زمره مطالعات تجربی و از نظر هدف، کاربردی و بر حسب اقدام محقق، توصیفی است، در مرحله اول بایستی مطالعات اسنادی برای جمع آوری اطلاعات نمونه موردی «محدوده حرم مطهر حضرت معصومه (س)» صورت پذیرد. سپس با استفاده از نقشه های پایه شهر قم اطلاعات لازم برای ایجاد لایه های مورد نیاز برای تحلیل شاخص های مسیرهای منتهی به حرم، همچون میزان سازگاری کاربری ها، نحوه پراکندگی عناصر واجد ارزش تاریخی و فرهنگی و فعالیت های شاخص و دیگر معیارهای مستخرج از چارچوب نظری در جداول توصیفی^۲ نرم افزار GIS وارد گردیده و لایه های^۳ لازم برای روی هم گذاری و تحلیل اطلاعات تولید گردند. این در حالی است که بیش از ۳۰۰۰ فرم عکس از مسیرهای منتهی به حرم برداشته شده و در کنار هم قرار گرفته و تا ضعف های ناشی از آلودگی ها و کمبودهای بصری نمای بدنه محور مشخص شوند. محدوده این مطالعه واقع در قسمت های مرکزی شهر قم و اطراف حرم حضرت معصومه (س) از شمال محدود به خیابان های هفت تیر، مویدی قمی و امامزاده ابراهیم، از جنوب خیابان عمار یاسر، از شرق خیابان ۱۵ خرداد و کیوان فر و از غرب خیابان رسالت با مساحتی بالغ بر ۴۵۵ هکتار، یعنی چیزی حدود ۵ درصد از کل مساحت شهر قم است. در بررسی های اولیه مشخص شد که در این محدوده ۱۵۴۷۷ کاربری وجود دارد و جمعیتی حدود ۴۵۸۹۳ نفر را در خود جای داده است (فجر توسعه، ۱۳۹۱: ۶۲). پرسشنامه طراحی شده برای این تحقیق متناسب با متغیرهای تحقیق بایستی توسط ۳ گروه هدف جامعه آماری یعنی گردشگران یا زوار، بهره برداران (شامل ساکنان، کسبه، طلاب و دانشجویان و کلیه افرادی که به نوعی به طور روزمره با این محدوده سروکار دارند) محدوده معصومیه و مدیران شهری آشنا به این حوزه پاسخ داده شود. با توجه جمعیت محدوده (زائران، ساکنان و بهره برداران و مدیران) و بر اساس جدول مورگان تعداد ۳۸۴ پرسشنامه مورد نیاز است که می تواند متناسب با تعداد زائران و بهره برداران به طور اتفاقی و نیز مدیران به صورت گزینشی توزیع گردد. تحلیل پرسشنامه ها با ابزار spss صورت پذیرفته و نتایج آن روی نقشه های GIS اعمال گردیده اند. طیف سنی پاسخ دهندگان زائر بیست سال به بالا، ساکنان و بهره بردارانی که حداقل پنج سال در محل حضور

داشته اند و مدیران مرتبط با مسائل شهری همچون شهرداری، میراث فرهنگی و غیره است. این در حالی است که برای به تصویر کشیدن آنچه از دیدگاه زائران در مسیر رسیدن به حرم رخ می دهد چند ایستگاه در مسیرهای مختلف مستقر و از کودکان و نوجوانان خواسته شد تا آنچه را از مسیر زیارت دیده اند روی کاغذ به تصویر بکشند. روایی و پایایی یافته ها با آلفای کرونباخ مورد سنجش قرار گرفت. شاخص های اندازه گیری شده در این تحقیق که از مبانی نظری استخراج شدند عبارت اند از: فضای سبز، وضعیت نما، رنگ ها، عناصر تضعیف و تقویت کننده نما، فضاهای خدماتی، فضاهای عمومی، کاربری های ناسازگار، فضاهای اقامتی، فضاهای فرهنگی، مصالح به کار رفته در بدنه، نورپردازی، شاخص های هویت بخش، ساختمان های جدید الاحداث، میزان خوانایی، میزان تغییرات مثبت و منفی اقدامات سال های اخیر و ... این اطلاعات در فرایند واکاوی سلسله مراتبی (AHP) ارزیابی می شوند.

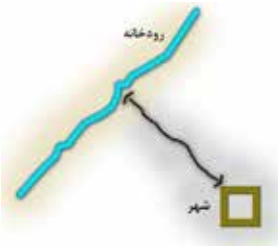
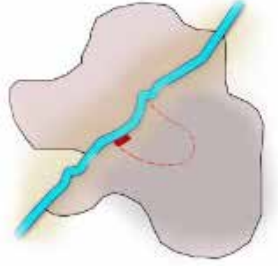
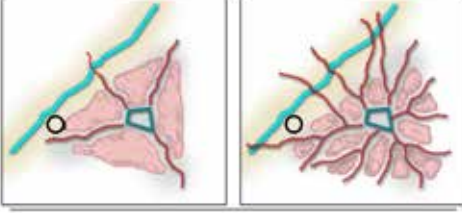
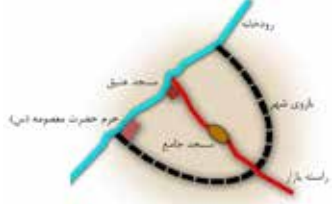
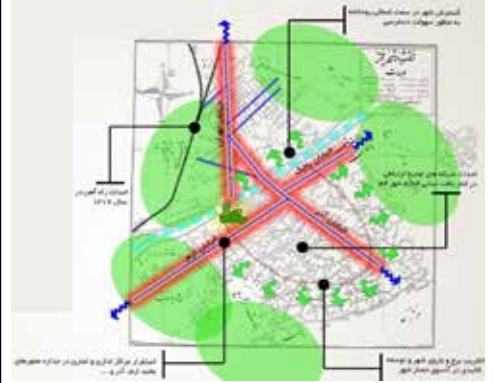
اولین نظرسنجی از زائران حاکی از آن بود که ایشان برای انتخاب مناسب ترین محور دسترسی به حرم محورهای را انتخاب می کنند که اول از همه دید مستقیم به حرم داشته باشد و زائر بتواند به سمت حرم حرکت کند؛ در مرحله دوم کمترین ترافیک را از زمان ورود به شهر قم تا محل شروع پیاده روی برای رسیدن به حرم داشته باشد؛ سوم اینکه کوتاه ترین فاصله و کمترین ازدحام را از محل پیاده شدن از خودرو یا محل اقامت تا حرم داشته باشد و چهارم دارای تنوع کاربری جذاب متناسب با فعالیت زیارت باشد (همچون فعالیت های فرهنگی مذهبی، فروش نرم افزارها و سی دی ها و کتاب های مذهبی، معرفی آداب زیارت، برگزاری مراسمی همچون هیئت ها و نذورات و غیره). در یک تقسیم بندی مهم ترین محورهای محدوده حرم قدسی قم به چهار دسته (الف: محورهای دارای دید مستقیم به حرم، ب: محورهای ترافیکی منتهی به حرم، ج: محورهای پیرامونی حرم که به حرم منتهی نمی شوند و د: محورهای دارای ارزش تاریخی و فرهنگی که به حرم منتهی نمی شوند) تقسیم شده اند که تا حدی با بررسی های میدانی این تحقیق مطابقت دارد (ادیب زاده، ۱۳۹۳: ۶۸).

ارزیابی سلسله مراتب محورهای منتهی به حرم حضرت معصومه (س)

الف) محورهای دارای دید مستقیم به حرم: شامل سه محور که هم از نظر بصری و هم از نظر حرکتی واجد اهمیت اند، لیکن کارکرد بصری این محورها حائز اهمیت بیشتری است. این محورها عبارت اند از:

۱. خیابان امام خمینی
۲. خیابان ۱۹ دی (آستانه)
۳. خیابان پیامبر اعظم (حرم - جمکران)

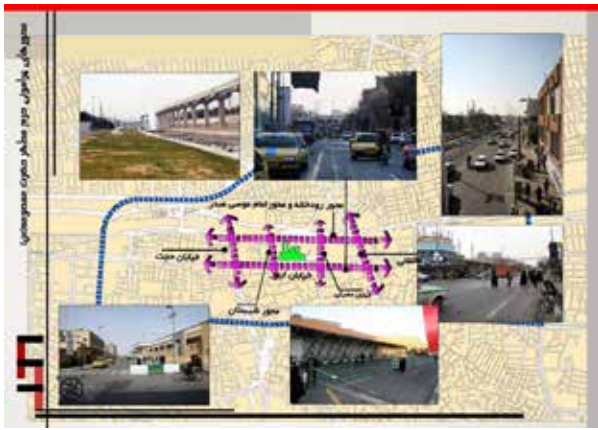
جدول شماره ۱: سیر تحول شهر قم و موقعیت حرم حضرت معصومه در مراحل مختلف

دوره تاریخی	تغییرات شهر در ارتباط با مجموعه حرم حضرت معصومه (س)	نقشه شهر
ساسانیان	شهر متشکل از شارستان و ریض بوده که در فاصله قابل توجهی از رودخانه قمرود در سمت جنوب شرقی آن قرار گرفته بود	
دوران اسلامی (قبل از صفوی)	به رغم حضور و تشییع پیکر مطهر حضرت معصومه (س) در شهر قم در سال ۲۰۱ ه. ق (حکومت عباسیان)، شهر در این دوره تحت تاثیر مسجد جامع و راسته بازار بوده و آستان مقدس در منتهی علیه جنوب شرقی بارو قرار گرفته بود. لذا از ابتدای قرن سوم تا اوایل قرن دهم قمری مصادف با ظهور سلسله صفوی، تحولات کالبدی حرم به صورت محدود بوده و توجه خاصی به آن صورت نپذیرفت و ساختار و توسعه قم تحت تاثیر حرم نبود.	
صفویان	با رسمیت یافتن مذهب شیعه حرم حضرت معصومه دفعتاً با رونق و گسترش وسیعی روبرو می‌شود. تغییرات و نوسازی‌های مهمی که در آستانه مقدسه روی داد سبب شد که این شهر از نظر بافت فرهنگی و اجتماعی تا حد بسیار زیادی تحت تاثیر مراکز آموزشی دینی و مجموعه زیارتی آن قرار بگیرد.	
قاجاریه	به رغم قرارگیری حرم در داخل محدوده اصلی شهر و تغییرات کالبدی قابل توجه در درون مجموعه حرم، اما همچنان استخوان بندی شهر با تکیه بر محور اصلی راسته بازار در بخش مرکزی شهر به صورت خطی شکل گرفته است	
پهلوی	احداث خیابان ارم، آذر و چهار مردان و استقرار یافتن مراکز تجاری و اداری در جداره آنها هسته اصلی شهر را به سمت حرم حضرت معصومه (س) سوق داد و سبب گردید مراکز مذهبی حرم نقش بسیار مهمی در استخوان بندی شهر داشته باشند. محورهای ارتباطی در سطح فراشهری (خیابان ارم) به سمت حرم حضرت معصومه (س) جهت گرفتند	

ماخذ: نقش جهان پارس، ۱۳۸۵

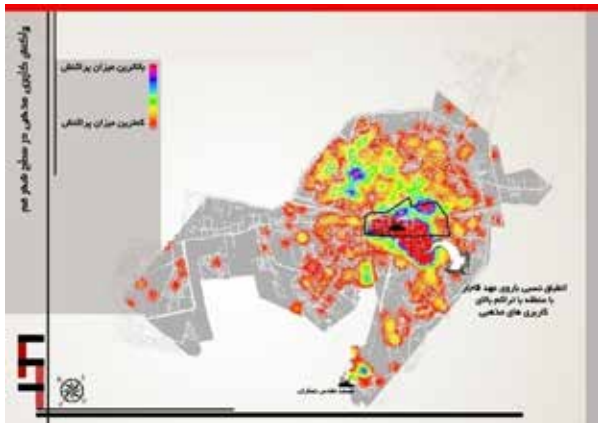
عملکردی غالباً تجاری و خدماتی هستند، همچون: خیابان آیت الله مرعشی نجفی (ارم)، خیابان آیت الله طالقانی، خیابان حجت، خیابان حضرتی، خیابان رودخانه (شهید منتظری)، امام موسی صدر. (د) مسیرهای واجد ارزش تاریخی که به حرم منتهی نمی‌شوند: بخش اعظمی از مسیرهایی که از دیرباز به واسطه شکل‌گیری اولیه شهر در امتداد بازار و ارتباط با حرم مطهر به صورت ارگانیک شکل گرفته‌اند هنوز در بافت اولیه قم دارای نقش و عملکرد هستند؛ از جمله می‌توان به گذر خان و گذر عشقعلی اشاره کرد که در سمت

(ب) محورهای ترافیکی منتهی به حرم: محورهایی که در راستای دید مستقیم به حرم نیستند یا به دلیل احداث ساختمان‌ها، پل‌ها و زیرگذرها ارتباط بصری با حرم را از دست داده‌اند و فقط نقش انتقال ترافیک مسیرهای ورودی شهر به محل‌های دسترسی به حرم را دارند شامل: ۱- خیابان انقلاب ۲- خیابان شهدا ۳- خیابان رودخانه (رودخانه، شهید منتظری)، امام موسی صدر) ۴- خیابان معلّم. (ج) محورهای پیرامونی حرم: این محورها را می‌توان مرز حوزه حرم دانست که شامل جداره متصل به حریم حرم و از نظر



شکل شماره ۴: مسیرهای واجد ارزش تاریخی و فرهنگی
 ماخذ: جهاد دانشگاهی واحد قم، ۱۳۹۴: ۵۷

مراکز مذهبی موجود در محدوده مطالعه: از جمله عوامل تعیین محوره‌های قدسی تناسب کاربری‌های اطراف با فعالیت‌های زیارتی حرم است که همخوانی آن با مقصد، تاثیر بسزایی در ایجاد حس به حرم در مخاطب می‌گذارد. طبق بررسی‌های این تحقیق بیش از سی درصد زائران حرم حضرت معصومه تقاضای بازدید مراکز مذهبی در محدوده مطالعه هستند که دارای ارزش‌های فرهنگی، تاریخی و مذهبی است. حوزه‌های علمیه موجود در محدوده حرم حضرت معصومه (س)، مسجد جامع مرکز قدیمی شهر، مسجد امام حسن عسگری (ع)، بیوت آیات عظام، مدارس مذهبی و چند عنصر ارزشمند دیگر هر یک به نوعی در پیرامون حرم مطهر جای گرفته‌اند که می‌توانند در تعیین بهترین مسیر دسترسی به حرم تاثیرگذار باشند. این در حالی است که کاربری مذهبی این محدوده مساحتی در حدود ۲۱ هکتار (پنج درصد سطح کل محدوده حرم معصومه) را پوشانده و پراکندگی این کاربری‌ها جذابیت بیشتری برای زیارت‌کننده حرم حضرت معصومه (س) ایجاد می‌کند. به خصوص اینکه با وجود این توزیع کاربری و نیز با توجه به عمر ابنیه ساختمان‌های اطراف حرم، ساختمان‌های ادوار گذشته با کاربری مذهبی به واسطه اعتقادات مردمی کماکان حفظ و نگهداری شده‌اند. در واقع علی‌رغم سرانه قابل توجه کاربری‌های فرهنگی مذهبی شهر قم نسبت به سایر شهرها با نزدیک شدن به حرم عناصر مذهبی شلنت بیشتری می‌یابد.

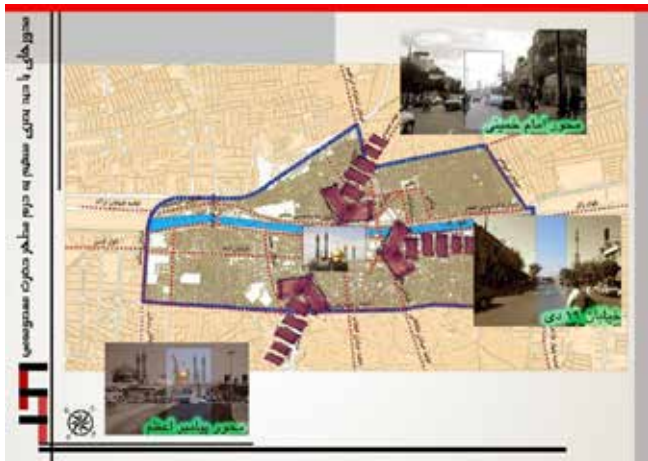


شکل شماره ۵: پراکندگی مراکز مذهبی در محدوده
 ماخذ: جهاد دانشگاهی واحد قم، ۱۳۹۴: ۵۹

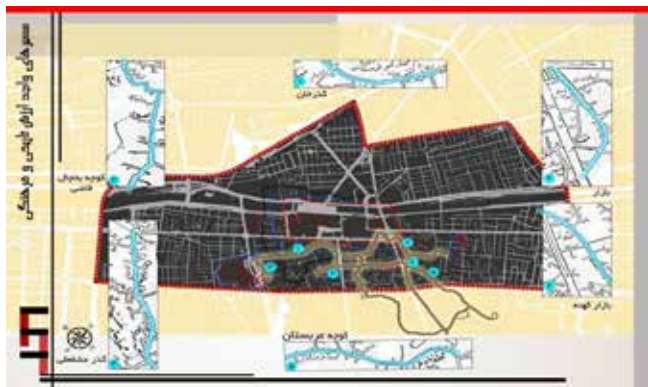
شرقی حرم واقع بوده و گسترش حرم در آن جهت را محدود می‌کند. اهمیت این معابر به واسطه قدمت آنها و وجود عناصر با ارزش تاریخی در جداره آن حائز اهمیت است (ادیب‌زاده، ۱۳۹۳: ۸۵).



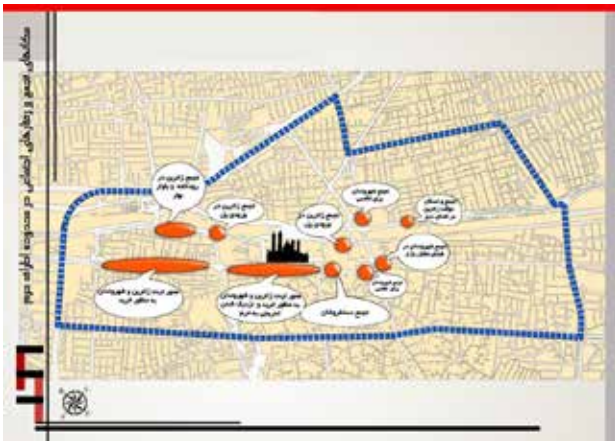
شکل شماره ۱: طبقه‌بندی مسیرهای حرکتی محدوده حرم
 ماخذ: جهاد دانشگاهی واحد قم، ۱۳۹۴: ۵۳



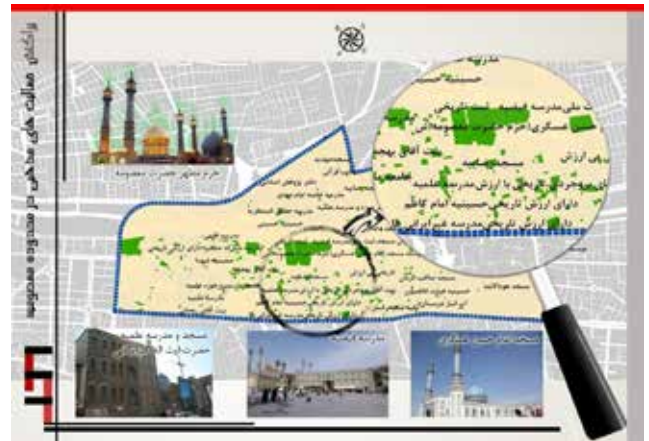
شکل شماره ۲: محوره‌های با دید بصری مستقیم به حرم مطهر
 ماخذ: جهاد دانشگاهی واحد قم، ۱۳۹۴: ۵۳



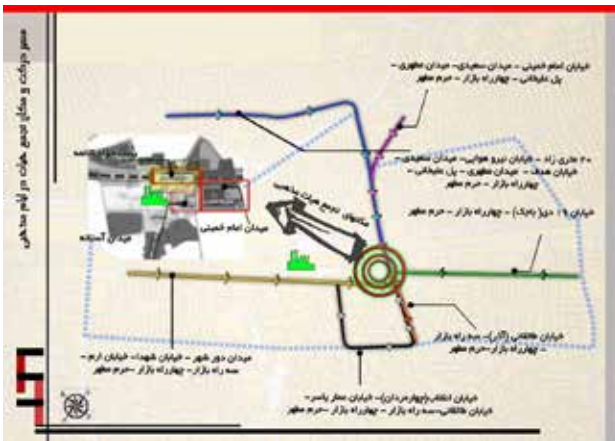
شکل شماره ۳: محوره‌های پیرامونی حرم در محدوده
 ماخذ: جهاد دانشگاهی واحد قم، ۱۳۹۴: ۵۷



شکل شماره ۷: محل‌های تجمع زائران و بهره‌برداران
ماخذ: جهاد دانشگاهی واحد قم، ۱۳۹۴: ۸۴



شکل شماره ۶: شدت فعالیت‌های مذهبی در محدوده
ماخذ: جهاد دانشگاهی واحد قم، ۱۳۹۴: ۵۹



شکل شماره ۸: مسیرهای حرکتی در ایام مذهبی
ماخذ: جهاد دانشگاهی واحد قم، ۱۳۹۴: ۸۴

تقسیم‌بندی محورهای منتهی به حرم بر اساس شاخص‌های ارزیابی: در مرحله بعدی تحلیل مسیرهای منتهی به حرم داده‌های ۹ شاخص حاصل از نظر سنجی‌ها به جداول توصیفی GIS وارد می‌شوند که عبارت‌اند از:

- ۱- فعالیت‌های مذهبی: پراکندگی مراکز مذهبی در اطراف حرم، نقش تعیین‌کننده‌ای در انتخاب و گزینش مسیر زائران دارد.
- ۲- فعالیت‌های فرهنگی: به دلیل سازگاری این فعالیت با زیارت حرم، جاذب گردشگر مذهبی است.
- ۳- فعالیت‌های تاریخی: به دلیل وجود عناصر تاریخی محدوده شرقی حرم، محورهای آن اطراف دارای اهمیت بیشتری از دید گردشگران است.
- ۴- فعالیت‌های اقامتی و گردشگری: منجر به انتخاب مسیر از محل اقامت به حرم می‌شود.
- ۵- گره‌های ترافیکی و فعالیتی: موجب انسداد محور و تغییر مسیر می‌گردد.
- ۶- فعالیت‌های تجاری: جذابیت کاربری‌های تجاری نزدیک به حرم به مراتب بیشتر از آنهایی است که از حرم فاصله دارند.


محورهای حرکتی و تجمعی رفتارهای مذهبی: در محدوده پیرامونی حرم مطهر دو دسته رفتارهای اجتماعی قابل تشخیص است: دسته اول رفتارهای عادی است که در آن زائران و شهروندان (شامل کسبه و ساکنان به عنوان بهره‌بردار) حضور دارند و به فعالیت‌هایی مشغول‌اند (مثلاً خرید و بازدید مراکز مختلف تجاری- فرهنگی) و دسته دوم که به تبع الگوهای رفتاری خاصی همچون برگزاری اعیاد و سوگواری‌ها (اربعین، عاشورا و تاسوعا مراسم احیاء و نیمه شعبان، دهه فاطمیّه و غیره) شکل می‌گیرد. لذا در دسته اول تعدد کاربری‌های واقع در طول محور (مثلاً تعداد پاساژها و مراکز خرید و حتی دستفروشان)، نحوه ارتباط بهره‌بردار و زائر با مسیر از لحاظ موقعیت مکانی (اینکه در چه نقاطی زائران بتوانند بهره‌برداری بهتری از این مراکز بنمایند و چقدر برایشان تنوع و جذابیت دارد)، سطح اشغال و مقیاس (بزرگی و کوچکی و نوع خدمات هر یک از این مراکز) از موارد تأثیرگذار بر حس زیارت است. عمده‌ترین مکان‌های تجمع زائران در این خصوص عبارت‌اند از: پیرامون حرم شامل بستر قمرود در بلوار بهار، ورودی پل آهنچی، پل بازار و خیابان ارم و بازار برای خرید است. نقاطی نیز در خیابان ارم مشخص شده‌اند که محل تجمع دستفروشان است.





اما در دسته دوم مسیرهای حرکت هیئت‌های مذهبی و نقاط تجمع آنهاست. به طوری که طی برگزاری این مراسم نقش و عملکرد محورها تا حد زیادی متمایز از سایر ایام است؛ به عنوان مثال در روزهایی که مراسم آئینی برگزار می‌شود (به خصوص در دهه محرم) کسبه با بستن در مغازه‌ها و شرکت در مراسم و یا برقراری ایستگاه‌های صلواتی در مقابل مغازه‌ها، نقش مهمی در شکل دادن به این رفتار مذهبی در طول محور ایفاء می‌کنند. در واقع برگزاری چنین مراسم آئینی نقش اصلی محورهای محدوده حرم به عنوان یک مکان مذهبی را به محور مقدّس ارتقاء خواهد داد.

پراکندگی فعالیت‌ها در محدوده حرم قدسی را نشان می‌دهد. با روی هم اندازی لایه‌های جدول ۲ با وزن مساوی همان گونه که در شکل شماره ۹ مشاهده می‌شود، بیشترین و کمترین همپوشانی فعالیت‌ها و فضاهای اطراف حرم به گونه‌ای در محدوده معصومیه پراکنده شده‌اند که شعاعی حدودی را برای تعیین پیاده‌راه مذهبی مشخص می‌کنند. در این لایه محور ارم بیشترین همپوشانی را از لحاظ میزان فعالیت و استقبال زائران و بهره‌برداران نشان می‌دهد.

۷- نوع بافت: گرایش به انتخاب مسیرهایی که از بافت‌های ارگانیک می‌گذرد، برای رسیدن به حرم بیشتر است.
 ۸- محورهای دارای دید مستقیم به حرم: در انتخاب مسیر خصوصاً برای زائران دارای اهمیت بسیاری است.
 ۹- قرارگاه رفتاری: فعالیت‌های پراکنده با نزدیک شدن به حرم مطابقت بیشتری با فعالیت‌های زیارتی پیدا می‌کند.
 جدول شماره ۲ لایه‌های خروجی از جداول توصیفی GIS نحوه

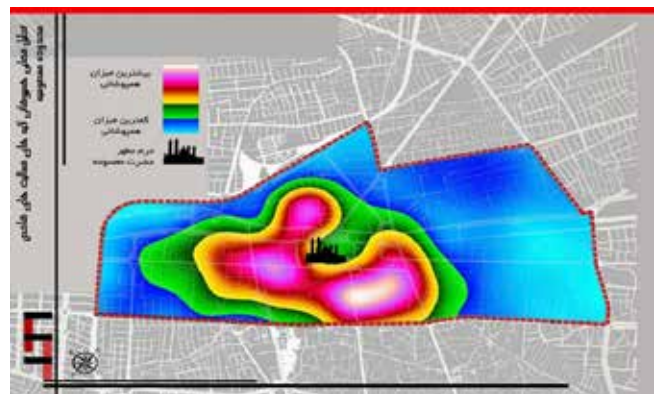
جدول شماره ۲: شاخص‌های ثابت شناسایی پیاده‌راه مذهبی در بهینه مورد مطالعه

توضیحات	نحوه قرار گیری فضائی	شاخص های شناسائی بهینه
مجاورت و نزدیکی به فعالیت های مذهبی ، انطباق و سازگاری کامل با حرم دارد		فعالیت های مذهبی
وجود عناصر فرهنگی یکی از مهم ترین و سازگار ترین فعالیت ها در محدوده اطراف حرم به شمار می رود		فعالیت های فرهنگی
گره های فعالیتی و ترافیکی در اطراف حرم عموماً به واسطه حضور مستقیم و یا غیر مستقیم حرم مطهر شکل گرفته اند		گره های فعالیتی و ترافیکی
به واسطه حضور حرم غالب کاربری های اقامتی در شعاع اطراف حرم شکل گرفته اند		فعالیت های اقامتی و گردشگری
کاربری های تجاری به خصوص کاربری های که در مجاورت حرم قرار دارند سازگاری بیشتری نسبت به کاربری های تجاری محورهای دورتر از حرم دارند		فعالیت های تجاری

توضیحات	نحوه قرار گیری فضائی	شاخص های شناسائی پهنه
نوع بافت سنتی و ارگانیک کمک مهمی جهت ارتقای حس کنجکاوی برای رسیدن به حرم مطهر ایفا می کند		نوع بافت
محورهای با دید بصری مستقیم به حرم نقش مهمی جهت ایجاد حس معنویت در محدوده اطراف حرم ایفا می کند		محورهای بادید بصری مستقیم به حرم
به واسطه حضور بسیار زیاد عناصر واجد ارزش تاریخی به خصوص در ضلع شرقی محدوده اطراف حرم این محدوده دارای اهمیت خاصی می باشد		اماکن واجد ارزش تاریخی
عمده الگوی فعالیت ها و رفتارهای اطراف حرم با نزدیک شدن به حرم انطباق بیشتری با خود حرم می یابند		قرارگاه های رفتاری

نوعی به طور روزانه در آنجا رفت و آمد دارند) و مدیران (کلیه مسئولانی که در جرح و تعدیل کالبد و فعالیت در محدوده مطالعه تاثیرگذارند مثل مسئولان شهرداری قم، میراث فرهنگی و گردشگری، اوقاف و امور خیریه، فرهنگ و ارشاد اسلامی، تولید آستان مقدس حضرت معصومه (س)، مدیریت حوزه علمیه و آیات عظام و غیره) است. بر اساس شاخص های استخراج شده از چارچوب نظری که عمدتاً از اصول فقه اسلامی برگرفته شده، ۱۷ متغیر برای ارزیابی توسط زائران، ۱۲ متغیر برای بهره‌برداران و ۱۰ متغیر برای مسئولان استخراج شد که ذیلاً به جمع‌بندی نتایج آن اشاره می‌کنیم.

در بررسی‌های اولیه زائران می‌توان دریافت که درصد قابل توجهی از زائران قم، شب را در آنجا سپری نمی‌کنند و غالباً گردشگر یک روزه هستند، مگر کسانی که به ترتیب در خانه اقوام، مسافرخانه‌ها، اطراف حرم و چادر مستقر شوند. این در



شکل شماره ۹: بیشترین و کمترین همپوشانی شاخص‌های محدوده قدسی و پیاده‌راه مذهبی
 ماخذ: جهاد دانشگاهی واحد قم، ۱۳۹۴: ۱۲۳

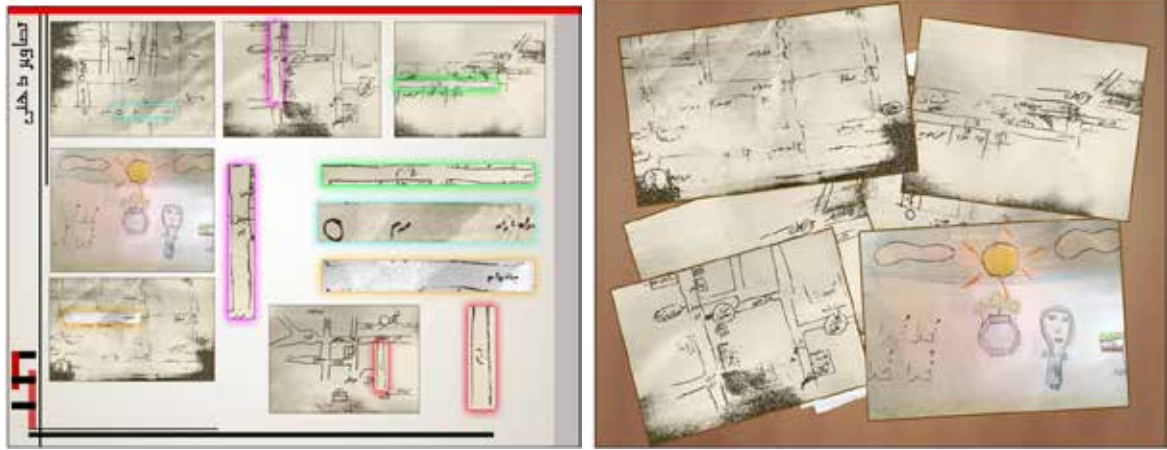
یافته‌های تحقیق

جامعه هدف در این تحقیق شامل سه دسته زائران، بهره‌برداران (ساکنان، کسبه، طلاب و دانشجویان، رانندگان و افرادی که به

حالی است که بالغ بر ۶۵ درصد زائران بیش از ۱۰ بار به قم سفر کرده‌اند و با شهر آشنا هستند. اکثر زائران ورودی شهر را محور مقدس می‌دانند و در اولویت‌های بعدی محل‌های گنبد نما، حرم، و محدوده صحن حرم برشمردند. مهم‌ترین عناصر شهری که از دیدگاه زائران جلب توجه کرده در اولویت اول هیچ و پس از آن صحن حرم و نورپردازی شبانه حرم و نمای برخی ساختمان‌ها بوده و نزدیک به نیمی از زائران، قدیمی بودن بافت و عرض کم معابر و وجود وسایل نقلیه همچون موتور و ماشین در مسیرهای پیاده‌روی به حرم و سپس ناخوانایی مسیرها و گم شدن، کمبود خدمات مناسب برای افراد آسیب‌پذیر و کم‌توان مثل سالمندان، کودکان و زنان را دلایل نارضایتی از برخی مسیرهای منتهی به حرم می‌دانند. بیش از نیمی از زائران ترافیک قم را نامناسب می‌دانند و شاخص‌ترین بناهای اطراف، هیچ، بیشترین پاسخ را به خود اختصاص داده و بعد از آن بنای حرم، پاساژ الغدیر، مونو ریل و صحن حرم، هتل خورشید، مسجد امام حسن، مجتمع تجاری زرمز و عنوان گردید. در استفاده از رنگ، نظر زائران به ترتیب اولویت: فرسوده و کهنه بودن رنگ‌های بافت اطراف حرم، تناسب نداشتن رنگ‌ها با هم و کثیف بودن ساختمان‌ها ابراز شده که به نظر ایشان بایستی از رنگ‌های سفید، فیروزه‌ای، رنگ‌های شاد و زرد و آجری برای نماها استفاده شود. فضای سبز ناکافی، نظافت نسبتاً مناسب، امنیت بالا، از جمله دیگر نظرات زائران بود؛ ولی در کل گردشگران وضعیت موجود در شأن حرم قدسی نمی‌دانستند و اصلی‌ترین پیشنهادشان رفع موانع دید مستقیم به حرم، و فرهنگ‌سازی و تملک اراضی توسط دولت برای یکپارچه‌سازی اطراف حرم بود. برای بهبود کیفیت نماها بهسازی اطراف حرم و نوسازی ساختمان‌های قدیمی و اتمام هرچه سریع‌تر ساختمان‌های نیمه‌کاره، استفاده از ذکر و دعا در جداره‌ها، تمیز کردن نماها و رفع آلودگی معابر، همخوانی نماها با نمای حرم، توسعه فضای سبز، استفاده از رنگ‌های متناسب با شأن حرم، و پیاده کردن معماری اسلامی از جمله پیشنهاد زائران بود؛ ولی در یک نگاه زائرانی که به صورت تصویری مسیرهای منتهی به حرم را تجسم کرده بودند، قم را شهری خاکستری و تیره و تاریک و قهوه‌ای (خوفناک و ترسناک) ترسیم نموده بودند.

در مرحله دوم نظر سنجی از بهره‌برداران (یعنی کسانی که زائر نیستند، ولی دارای منافع در محدوده اطراف حرم و یا ساکن آنجا هستند) ابراز شد که به نظر ایشان، محدوده حرم قدسی از تقاطع‌ها و خیابان‌های مختلفی شروع می‌شود که از جمله آنها بر حسب اولویت شامل: خیابان ارم، تقاطع سه‌راه بازار و چهارراه بیمارستان، میدان مطهری و خیابان چهارم مردان است. برخی نیز محدوده‌های حرم و شبستان را معرفی کرده‌اند. شاخص‌ترین بنای اطراف حرم از دید بهره‌برداران عبارت از مسجد امام حسن عسگری است، ضمن آنکه بعد از آن به ترتیب مسجد اعظم، حرم حضرت معصومه

(س)، حوزه علمیه، گنبد حرم، و شبستان حرم معرفی شده‌اند. مهم‌ترین خیابان اطراف حرم از دید بهره‌برداران خیابان ارم (آیت الله مرعشی نجفی) است که از جمله دلایل آن فعالیت‌های گسترده موجود در این خیابان، نزدیکی به حرم، مشاغل مذهبی موجود، شاهراه اصلی حرم، تردد بالا و شلوغی است و بعد از خیابان ارم، خیابان اراک به دلیل شلوغی و تردد، خیابان چهارم مردان و صفائیه به دلیل وجود پاساژها و استقرار بیوت علما، اولویت‌های بعدی بود. مهم‌ترین فعالیت‌هایی که بیشترین سازگاری را از دید بهره‌برداران با حرم داشتند، فعالیت‌های تجاری، فرهنگی، مذهبی، هتلداری و اسکان مسافران نام برده شد و دلیل علاقه‌مندی به زندگی و کسب و کار در اطراف حرم دلایل معنوی و وجود حرم، دلایل اقتصادی و تأمین مالی و نیز دسترسی مناسب عنوان گردید. در خصوص سیمای شهری هم غالب ساکنان وضعیت را مطلوب نمی‌دانند و ابراز می‌کنند که وضعیت فعلی نمای شهری محدوده قدسی در شأن حرم مطهر نیست، لکن وضعیت منظر صحن و شبستان حرم خوب است. عمده‌ترین مشکلات محدوده حرم از دید ایشان کمبود خدمات و سرویس‌های بهداشتی، کمبود فضای سبز، لزوم استفاده از رنگ‌های مناسب (سفید، آبی و فیروزه‌ای) نورپردازی محورها، استفاده از مصالح مناسب و تمیز کردن نماها بود. در پاسخ به اینکه کدام ساختمان در اطراف حرم به نظرشان مناسب است در درجه اول هیچ، و سپس شبستان امام خمینی، مسجد امام حسن عسگری، هتل خورشید، پاساژ الغدیر، مسجد اعظم و دارالشفاء، جزو مهم‌ترین‌ها به شمار می‌آیند که نشان‌دهنده این نکته است که دو دسته ساختمان مورد توجه بهره‌برداران قرار گرفته: اول ساختمان‌هایی که کالبد مناسبی دارند و دوم ساختمان‌هایی که با هویت مذهبی در تناسب با محیط حرم‌اند؛ این در حالی است که نامناسب‌ترین ساختمان‌ها طیف گسترده‌تری دارند و عمده‌ترین مسائل آنها عدم سازگاری با کاربری حرم و وضعیت نامناسب کالبدی است؛ مثل قبرستان شیخ، گاراژهای خیابان ارم، ساختمان‌های خیابان ارم، بازارچه شیخان، مسافرخانه‌های قدیمی، ساختمان‌های موجود در بافت قدیم، پارکینگ شرقی و مهم‌ترین نواقص شهری اطراف حرم هم از دید ایشان به ترتیب اولویت شامل: نبود فضای سبز، مشکلات ترافیکی، کمبود فضاهای تفریحی و خدمات رفاهی، ضعف مدیریت شهری، کمبود سرویس‌های بهداشتی، استاندارد نبودن خیابان‌ها و مسیرها، معابر ارگانیک و کم‌عرض و با روکش آسفالت نامناسب، نبود فضاهای اقامتی برای استقرار زائران، وجود بافت و ساختمان‌های نامناسب در اطراف حرم، کمبود فضاهای فرهنگی و غیره عنوان گردید. در پایان نیز احساس ساکنان از لحاظ زندگی در اطراف حرم، امنیت محدوده، همکاری و همدلی و میزان تحقیر ناشی از زندگی در آنجا در حد متوسط و ابراز انزجار از آنجا خیلی کم برآورد شد و درکل ساکنان نمره ۱۳ از ۲۰ را به شهر می‌دادند.

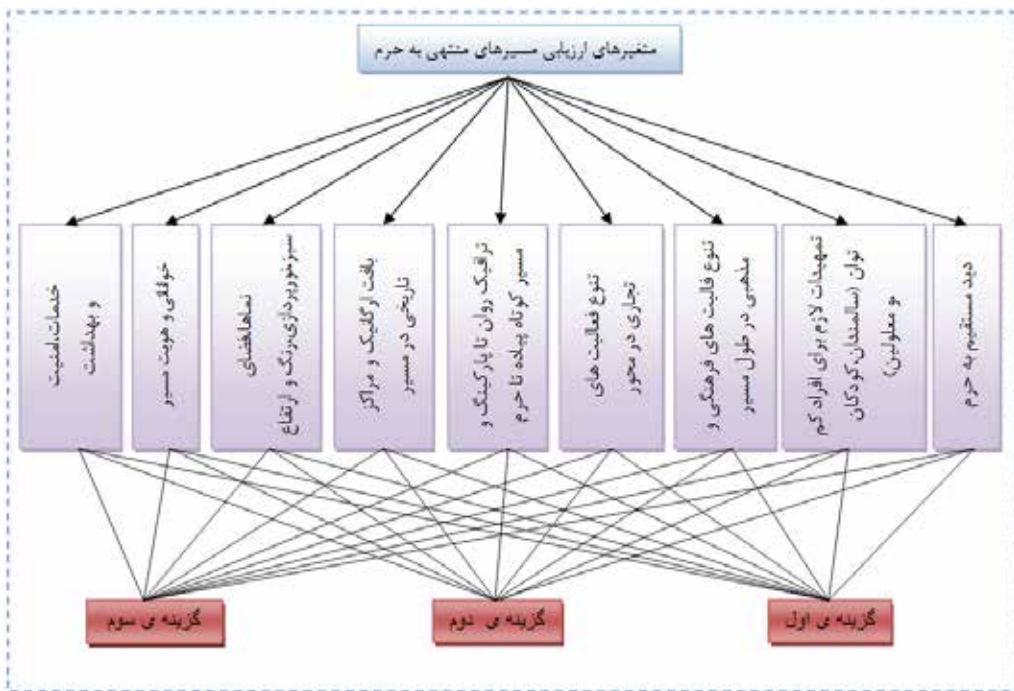


شکل شماره ۱۰: نمونه‌هایی از پرسشنامه‌های مصور زائران
 مأخذ: ادیب زاده، ۱۳۹۳: ۱۳۷۰

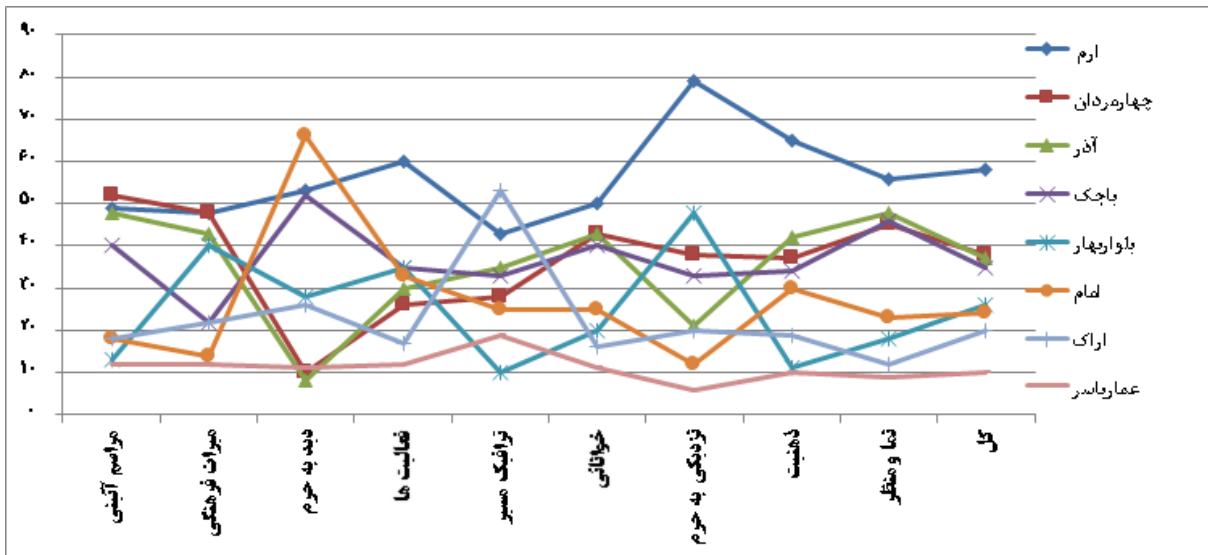
نتیجه‌گیری

در این مقاله به این مهم دست یافتیم که ساختار اصلی شهر قم به گونه‌ای است که کلیه عناصر سازنده شهر را تحت تاثیر محدوده حرم حضرت معصومه (س) قرار می‌دهد. در این میان شاخص‌های سازنده هویت شهر، کاربری‌های پراکنده در سطح شهر و مسیرهای اصلی و فرعی که استخوان‌بندی بافت شهر را تشکیل می‌دهند همگی منبعث از محوریت قرار گرفتن حرم هستند. در این تحقیق همان‌گونه که اشاره شد برای ارزیابی امتیازهای زائران، بهره‌برداران و مدیران به پیاده‌راه مذهبی متغیرهای متعددی دخالت داده شده‌اند که جمع‌بندی آن در نمودار شماره ۱ ارائه می‌گردد. این شاخص‌ها طی بررسی‌های میدانی انجام شده از پرسش‌شوندگان ارزش‌گذاری شده و وزن «هردسته» با توجه به اینکه تعداد پرسشنامه هر دسته متفاوت بوده در نهایت به نسبت مساوی اثرگذاری شده است.

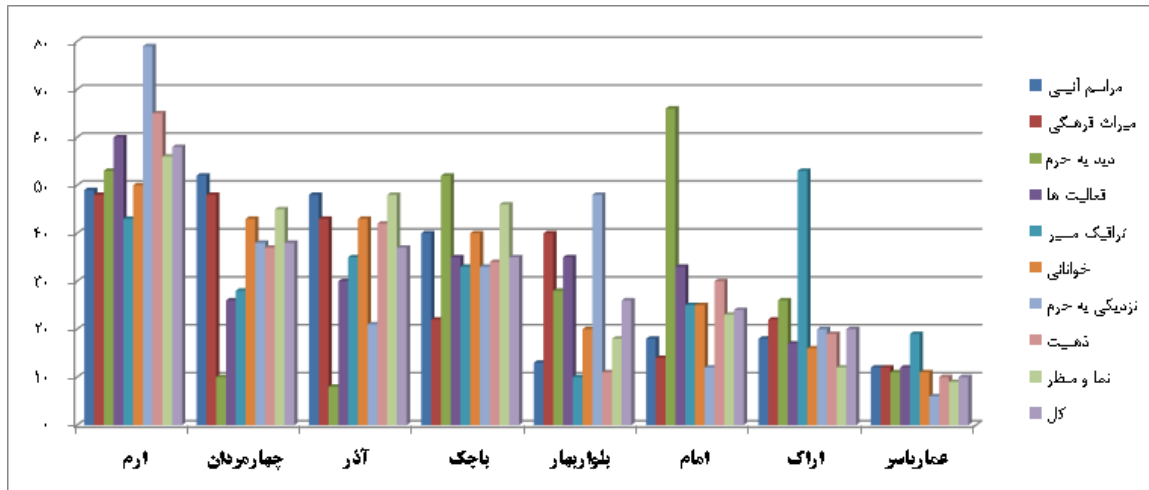
در این تحقیق غیر از اطلاعات مستخرج از پرسشنامه‌ها، در طول مسیرهای منتهی به حرم برای مشخص کردن مرز محدوده و ذهنیت زوار، از بین داوطلبان ۶۸-۷ ساله خواسته شد تا تصویر ذهنی خود را از بهترین مسیر منتهی به حرم روی کاغذ ترسیم کنند. تحلیل عینی پرسشنامه‌های مصور حاکی از نظر مردم برای انتخاب دلایل بهترین مسیر (اغلب محور ارم را به تصویر کشیده‌اند) است. در این تصاویر نوع رنگ‌های به کار رفته برای تصور از هر مسیر (آبی، سبز، زرد، صورتی و قرمز) حاکی از آن بود که محور ارم دارای بیشترین مطلوبیت از دید زائران است و در نظر سنجی‌های بعدی استفاده از نقوش و خطوط اسلامی، فضای سبز، محور قرار گرفتن حرم، دیده شدن حرم در افق، آبنماهای مسیر و غیره در اولویت‌های تصویری زائران بود.



نمودار شماره ۱: شاخص‌های امتیازدهی برای انتخاب پیاده‌راه مذهبی



نمودار شماره ۲: جمع بندی امتیازهای محورهای منتهی به حرم حضرت معصومه (س)



نمودار شماره ۳: جمع بندی امتیاز شاخص های محورهای منتهی به حرم

- وجود فعالیت های ناسازگار در محورهای منتهی به حرم که لزوم تهیه طرح یکسان سازی و تهیه ضوابط و مقررات مربوطه در نحوه ساخت و نوع مصالح به کار رفته در آنها را لازم می نماید.

- ضرورت تقویت عوامل ماندگار (همچون فعالیت های اقتصادی و فرهنگی) در اطراف حرم.

- با توجه به فعالیت شبانه حرم مطهر خصوصاً در ایام و اعیاد، لزوم نورپردازی محورهای منتهی به حرم بیش از پیش نمایان می شود.

- نمونه های موفق توسعه صحن های حرم با توجه به نظر سنجی از زائران حاکی از آنست که می توان با خلق فضاهای جدید در بافت فرسوده اطراف حرم سازگاری این فضاها را با حرم شکل داد.

- احیای بافت های فرسوده اطراف حرم با نوسازی، بازسازی، مرمت و احیای ساختمان ها و ارائه ضوابط و مقرراتی برای جلوگیری از هرگونه ساخت و سازهای ناسازگار در این بافت ها.

- حفظ، احیاء و تقویت بناهای تاریخی ارزشمند محدوده حرم و تهیه طرحی برای تدوین مقررات لازم برای حفظ، نگهداری و احیای عناصر ارزشمند.

همان گونه که مشاهده می شود محوری که دارای سطح اهمیت بالاتری به نسبت سایر محورهاست محور ارم است. در میان معیارهای بررسی شده در انتخاب این محور تصویر ذهنی برداشت شده از پرسشنامه، مجاورت با بافت ارزشمند تاریخی و همچنین عملکرد و فعالیت های این محور دارای امتیاز بیشتری به نسبت سایر معیارهای دیگر است.

دو محور دیگر نیز به ترتیب اولویت عبارت اند از: محور طالقانی (آذر) و همچنین محور انقلاب (چهار مردان) که در سطح پایین تری به نسبت محور ارم قرار دارند. در مجموع، این دو محور تا حدود زیادی با امتیاز نزدیک به هم در رتبه دوم و سوم محور شاخص قرار گرفته اند.

جمع بندی نتایج این مطالعه حاکی از این است که:

- فعالیت و پویایی، عامل اصلی توجه زائران به مسیرهای منتهی به حرم است، لذا تقویت و توسعه فعالیت ها تأثیر بسزایی در احیاء مسیرها دارد.

- پراکندگی وضعیت فعلی نمای شهری ضرورت یکپارچه سازی ضوابط و مقررات در این موضوع را ایجاب می نماید.

کارشناسی ارشد، پردیس هنرهای زیبا.

۱۲. شورای عتف (۱۳۹۲)، طرح ملی برنامه‌ریزی و طراحی شهر اسلامی ایرانی، وزارت علوم و تحقیقات، دانشگاه تربیت مدرس، دانشگاه شهید بهشتی، دانشگاه علم و صنعت، دانشگاه تهران.

۱۳. عاشوری، علی (۱۳۸۸)، پیاده‌راه حرم، طراحی منظر خیابان شمالی حرم حضرت عبدالعظیم، پایان‌نامه کارشناسی ارشد معماری منظر دانشگاه تهران.

۱۴. فجر و توسعه، مهندسین مشاور (۱۳۹۱)، طرح توسعه حرم حضرت معصومه (س).

۱۵. فرهانی، شهلا (۱۳۸۶)، «پنج زیارتگاه برای جذب یک میلیارد مسلمان»، ماهنامه صاعقه، شماره ۶.

۱۶. فقیه، محمد مهدی؛ جلالی، محمدی (۱۳۹۶)، علت نام گذاری قم به این نام و القاب منسوب به این شهر، تبیان. <https://library.tebyan.net/fa/Viewer/Text/60663/4>

۱۷. فکوهی، ناصر (۱۳۸۳)، انسان‌شناسی شهری، نشر نی، تهران.
۱۸. کاشی، حسین و بنیادی، ناصر (۱۳۹۲)، «تبیین مدل هویت مکان - حس مکان و بررسی عناصر و ابعاد مختلف آن در شهر ری»، نشریه هنرهای زیبا، دوره ۱۸، شماره ۳، پاییز.

۱۹. کلینی (۱۴۰۱ق)، الکافی، ج ۴، ص ۲۰۲.
۲۰. نقش جهان پارس، مهندسین مشاور (۱۳۸۵)، طرح توسعه مجموعه حرم حضرت معصومه (س).

21. Marie Pelé, Caroline Bellut, Elise Debergue, Charlotte Gauvin, Anne Jeanneret, Thibault Leclere, Lucie Nicolas, Florence Pontier, Diorne Zausa and Cédric Sueur (2017), **Cultural influence of social information use in pedestrian road-crossing behaviours**, Research article, Published:01 February, <https://doi.org/10.1098/rsos.160739>.
22. Pedestrians' Quality Needs (PQN) (2010), COST 358, PQN Final Report, November 2010, Publisher: WALK21 www.walk21.com - Cheltenham (United Kingdom)

- ساماندهی معابر و ترافیک محورهای اطراف حرم، رفع انسداد مسیرها و تدوین مقررات لازم برای روان‌بخشی ترافیک، مکان‌یابی پارکینگ‌ها و تعریض مسیرهای تنگ و باریک بافت‌های قدیمی.
- تامین خدمات رفاهی، بهداشتی و امکانات توانمندسازی برای افراد نیازمند در طول مسیرهای منتهی به حرم.

- توسعه فضاهای سبز محدوده حرم و مسیرهای منتهی به آن و ساخت آبنما به منظور ایجاد نشاط در فضاهای شهری اطراف حرم.
- نصب علائم و نشانه‌های لازم برای خوانایی محورهای منتهی به حرم و خوانایی شهری برای زائران به منظور جلوگیری از هرگونه سردرگمی.

پی‌نوشت‌ها

1. Evelien Sombekke and Herman Katteler
2. Attribute table
3. Shape file

فهرست منابع و مراجع

۱. ادیب‌زاده، بهمن (۱۳۹۳)، طرح تهیه اصول و ضوابط طراحی در محدوده حرم قدسی، جهاد دانشگاهی قم، شهرداری قم.
۲. اسپیرن، آن ویستن (۱۳۸۴)، معماری دورنما، ترجمه حسین بحرینی و بهناز امین‌زاده، انتشارات دانشگاه تهران.
۳. اکبرزاده، محسن (۱۳۹۴)، بین‌الحریمین شیراز علیه شیراز، بهمن ۱۳۹۴، خبرگزاری شیرازنا.
۴. الکساندر، کریستوفر (۱۳۸۱)، معماری و راز جاودانگی (راه بی‌زمان ساختن)، ترجمه مهرداد قیومی بید هندی، انتشارات دانشگاه شهید بهشتی تهران.
۵. بدیعی، ناهید (۱۳۸۲)، جداره حریم وصل، رساله دکتری معماری، دانشگاه تهران.
۶. بلخاری، حسن و توسلی، مهدی (۱۳۹۲)، واکاوی مولفه‌های فرهنگی سرمایه اجتماعی در شهر اسلامی، همایش ملی معماری پایدار و توسعه شهری.
۷. جهاد دانشگاهی واحد قم (۱۳۹۴)، طرح اصول و ضوابط طراحی محدوده اطراف حرم حضرت معصومه (س)، مرکز مطالعات معماری و شهرسازی اسلامی.
۸. راز اندیشان عمران، مهندسان مشاور (۱۳۹۱)، ضوابط و مقررات نماهای شهری، معاونت شهرسازی و معماری شهرداری تهران.
۹. سازمان مدیریت و برنامه‌ریزی قم (۱۳۹۵)، سرشماری عمومی نفوس و مسکن.
۱۰. سالنامه آماری ۱۳۹۶ سازمان میراث فرهنگی (۱۳۹۷)، صنایع دستی و گردشگری، پژوهشگاه میراث فرهنگی و گردشگری، تهران.
۱۱. سریری، عاطفه (۱۳۹۱)، طراحی منظر فضاهای واسط در مجموعه ورودی حرم حضرت امام رضا (س)، پایان‌نامه

Analysis of the evaluation of religious paths of the holy shrine of Masoumeh

Mohammad Komeili ^{*}(Corresponding Author)

Assistant Professor of Urban Landscape Research Institute of Culture, Art and Architecture

* komeili@acecr.ac.ir

Abstract:

Religious walkways are one of the most important linear elements of pilgrimage cities in the world. Pilgrims and tourists, on their way from the city entrance to the shrine, are immersed in a variety of religious, cultural, and commercial services, as well as other activities that are part of such walkways. These sidewalks gradually prepare pilgrims to enter the shrine. Therefore, in situations that there are multiple routes for accessing the shrine, there might be some qualitative and quantitative methods to assess and categorize these walkways. The aim of this article is to identify the best route, based on visual attraction indices and religious physical elements of each path. It explains how to evaluate and rank the shrine routes based on these criterion, such that pilgrims who enter this route, on their way towards the shrine, appreciate the perspectives and activities befitting an Iranian-Islamic city. The selected method of this descriptive research is using quantitative information, based on documents and field studies, to identify and analyze the routes to the shrine of her holiness Masumah. To accomplish this, first, the route evaluation variables were identified based on the theoretical frameworks. Feeding these information to the GIS descriptive tables software, different layers of data were extracted. Superimposing sets of these layers on each other, the score of each route was determined according to the type of activity and the zone uses. The data required for these tables were collected from baseline and status maps. The field data were collected, using analytic hierarchy process (AHP), from the pilgrims, the stakeholders and the officials. This was done through questionnaires, interviews, and visual expression of what pilgrims see and depict (for example, taking photos) on their pilgrimage route. The outcome of this research is the descriptions and categorization of characteristics related to the walkways of the shrine of her holiness Masumah, as well as scoring and ranking of each route based on evaluation indicators. The results show that, based on such criterion, Eram Street is the preferred way for pilgrims to reach this shrine.

Keywords: Religious Pavement, Masoumeh Shrine, Islamic city, Iranian city, Qom, Eram street.