

## احیاء هویت بافت تاریخی شهر با تأکید بر ساماندهی نظام کالبدی و بصری مطالعه موردی: میدان تاریخی ویجویه تبریز

سمانه مهدی نژاد<sup>۱</sup>، شهریار شقایق<sup>۲</sup> \* (نویسنده مسئول)

<sup>۱</sup> کارشناس ارشد طراحی شهری و مدرس گروه معماری شهرسازی، دانشگاه عالی ایوان کی، ایوان کی، ایران.  
<sup>۲</sup> گروه معماری، واحد شبستر، دانشگاه آزاد اسلامی، شبستر، ایران

تاریخ دریافت: ۹۹/۰۲/۰۳ تاریخ پذیرش: ۹۹/۰۹/۱۲

### چکیده

هویت، فرهنگ و عناصر وابسته به آن نه تنها از اجزای معنایی فضای شهری محسوب می‌شوند؛ بلکه لازمه ایجاد فضای شهری هستند؛ بر این اساس شهر و فضاهای حضور مردم، بیانگر اندیشه‌ها و عقاید آن‌ها و تعاملات فرهنگی میان آن‌ها و شکل آن بیانگر کارکرد و معنای آن است. فضاهای شهری زمینه مشارکت و تعامل مردم را فراهم آورده و جریانی از فرهنگ، اندیشه و تجربه‌های انسانی را برقرار ساخته است و حضور انسان در فضای شهری، بویایی در فضای شهری را در پی دارد. میادین نقش پررنگی در ذهن شهروندان دارند و از طرفی به عنوان ظرفی برای حضور مردم و فعالیت‌های آنان است که برای ظهور این معنا به بهترین وجه در آن به پیوستگی کالبدی و عملکردی نیاز است. پژوهش حاضر با هدف کاربردی و روش توصیفی-تحلیلی با استفاده از ماتریس SWOT و ماتریس برنامه‌ریزی راهبرد کمی QSPM ضمن شناسایی نقاط قوت و ضعف و فرصت‌ها و تهدیدها، راهبردهای کاربردی جهت مقابله با ضعف‌ها و تهدیدها را با بهره‌گیری از قوت‌ها و فرصت‌ها ارائه می‌دهد که با توجه به تمرکز پژوهش بر نظام کالبدی-بصری با استفاده از راهکارهای عملیاتی مطابق با راهبردهای تعیین شده به ساماندهی نظام کالبدی و بصری میدان تاریخی ویجویه تبریز که در حال حاضر فاقد هویت تاریخی و فرهنگی خود است، می‌پردازد و ضمن احیاء هویت اصلی این میدان، زندگی را به جریان‌های حیاتی بافت تاریخی بر می‌گرداند و امید است تا نتایج کاربردی ارائه شده در این پژوهش راهی به سوی احیاء بافت‌های تاریخی مشابه باشد تا بدین طریق از هویت غنی فرهنگی و تاریخی کشور خود محافظت نماییم.

واژگان کلیدی: هویت، بافت تاریخی، ساماندهی، نظام کالبدی، نظام بصری.

\* این مقاله برگرفته از پایان نامه کارشناسی ارشد سمانه مهدی نژاد با عنوان «ارتقاء کیفیت بصری - کالبدی فضای شهری مبتنی بر مفهوم دیدهای متوالی (نمونه موردی: میدان راه آهن تهران تا میدان رازی (گمرک))» است که به راهنمایی شهریار شقایق در مؤسسه آموزش عالی سراج تبریز، انجام شده است.

\* E-Mail: sh.shagagi@iaushab.ac.ir

## مقدمه و بیان مسأله

«ناحیه تاریخی شهرها، میراث ارزشمند معماری و کالبدی بجای مانده از گذشتگان ماست که در طول زمان در هویت بخشی به حیات شهری همواره نقش بارزی ایفاء نموده است. این بخش از شهر تجلی گاه ابعاد فرهنگی، اقتصادی و اجتماعی مردمانی است که در دوره‌های تاریخی در این بخش از شهر روزگار سپری کرده و هویت فرهنگی آن را به ثبت رسانده‌اند. چنانچه ناحیه تاریخی شهرها را شناسنامه واقعی آن‌ها بنامیم سخن گزافی نگفته ایم. بنابراین، حفظ، احیاء و باززنده سازی آن‌ها و انطباق آن با کلیت سیستم شهری از جمله ضرورت‌هایی است که می‌تواند حیات ناحیه تاریخی را همگام با شهر پیش برد» (کلانتری و پوراحمد، ۱۳۸۴: ۷۷). برای ساکنان شهرهای ایران، میدان عبارت بوده از فضایی فراخ که برای حضور و تجمع آنان طراحی می‌شد و به لحاظ استقرار آن اهمیت داشته است. میدان همیشه مانند یک گره اجتماعی عمل کرده و انواع کاربری‌ها در مقیاس محله یا شهر و انواع اتفاق‌های سالانه اعم از جشن‌ها و عزاداری‌ها و... در آن رخ می‌داده است. همچنین میدان، محل تبادل اطلاعات و اخبار روز بوده است و مکانی جهت تجمع بیشترین ارزش‌های موجود در محله یا شهر که بین مردم مبادله می‌شده است. ویجویه که زمانی یک محله سرزنده و دارای باغ و باغچه‌های فراوان بوده است اکنون با وجود فضاهاى رها شده و ناامن، ساختمان‌های فرسوده و آسیب پذیر، مخروبه‌های میان واحدهای مسکونی، کمبود بلوک‌های درشت مقیاس، وجود انبارها و کارگاه‌های تولیدی مزاحم و ناسازگار با بافت مسکونی و عدم وجود شبکه شریانی متناسب با حجم ترافیک بافت تبدیل به مکانی فاقد امنیت اجتماعی و هویت شده است و به تبع آن میدان ویجویه که زمانی به عنوان فضای شهری سرزنده و تماشایی بوده است؛ اکنون دچار انحطاط کالبدی و بصری و همچنین افت کیفیت گشته و دیگر نمایانگر هویت تاریخی و ماندگار روزگاران گذشته نیست. لذا در این طرح سعی بر آن است تا این فضای شهری مفقود تبدیل به فضای عمومی شهری سرزنده و مرکز فعالیت‌های تجاری، خدماتی و توریستی منطقه تاریخی شهر گردد و در نهایت ارتقای هویت تاریخی - فرهنگی بافت را موجب شود. فرهنگ و عناصر وابسته به آن نه تنها از اجزای معنایی فضای شهری محسوب می‌شوند بلکه لازمه ایجاد فضای شهری هستند؛ بر این اساس شهر و فضاهاى حضور مردم، بیانگر اندیشه‌ها و عقاید آن‌ها و تعاملات فرهنگی میان آن‌ها و شکل آن بیانگر کارکرد و معنای آن است. فضاهاى شهری زمینه مشارکت و تعامل مردم را فراهم آورده و جریانی از فرهنگ، اندیشه و تجربه‌های انسانی را برقرار ساخته است و حضور انسان در فضای شهری، پویایی در فضای شهری را در پی دارد. میادین نقش پررنگی در ذهن شهروندان دارند و از طرفی به عنوان ظرفی برای حضور مردم و فعالیت‌های آنان است که برای ظهور این معنا به بهترین وجه در آن به پیوستگی کالبدی و عملکردی نیاز است. بنابراین طراحی

## Archive of SID

یک میدان با ویژگی‌های نظیر توان تمرکز بخشی به بافت، نمود مشخصی از کلیت بافت، تقویت صفت خوانایی در بافت، ایجاد گرایش در بافت، گرانش گاه بافت، صورت و نمودی از معنای بافت، گردآوردن جمعیت و معنادار کردن حضور جمع، ارتباط دهنده عناصر پیرامون و اختلاط کاربری‌ها و... می‌تواند به عنوان قلب بافت، زندگی را به شریان‌های حیاتی بافت برگرداند.

## پیشینه و مبانی نظری پژوهش

«مداخله در بافت تاریخی شهرها به مفهوم امروزی آن به اواخر قرن نوزدهم و قرن حاضر به ویژه پس از جنگ جهانی دوم برمی‌گردد. فرآیند صنعتی شدن در غرب که موجب رشد سریع شهرنشینی و ازدحام جمعیت در شهرها گردید به تدریج شرایط زندگی را دشوار ساخت. ظهور اتومبیل و استفاده گسترده از آن سبب شد که به تدریج گروه‌های مرفه و متوسط اجتماعی از سکونت در محله‌های شلوغ و پر ازدحام قسمت داخل شهر دست بشویند و به حومه‌های خلوت و خوش آب و هوا روی آورند و در مقابل گروه‌های اجتماعی کم درآمد جایگزین آن‌ها شوند. مهاجرت گروه‌های اجتماعی با درآمد بالا و متوسط قسمت‌های مرکزی به حومه و جایگزینی آن‌ها با گروه‌های کم درآمد شهری در حقیقت زمینه مداخله مدیریت و برنامه‌ریزی احیاء ناحیه تاریخی شهرها را فراهم ساخت» (کلانتری و پوراحمد، ۱۳۸۳: ۷۹). «جنبش احیاء و مرمت شهری به ویژه در مراکز شهری جهان سوم به دلیل عقب ماندگی زمانی و توسعه نیافتگی و ساختار چند گانه حاصل از نفوذ استعمار و تلاطم ناشی از دوران گذار از فرهنگ سنتی به فرهنگ صنعتی، هویت مشخصی را که مبتنی بر فلسفه و الگوهای معینی باشد، آشکار نمی‌کند» (کلانتری، ۱۳۷۸: ۳۶). در ادامه جهت وضوح بیشتر واژگان فنی مورد استفاده در پژوهش حاضر، به تشریح آن‌ها می‌پردازیم:

**الف) احیاء:** واژه احیاء در فرهنگ لغت دهخدا به معنی زنده گردانیدن است و یکی از تعاریفی که در خصوص احیاء، مطرح شده است، ایجاد جریان زندگی جدید در کالبد قدیم است که مهندس بهشتی در اینباره می‌گوید نگاه نهایی و غایت احیاء، حفاظت خواهد بود. یعنی به قصد حفاظت از بنا است که ما زندگی جدیدی را در کالبد قدیم جاری می‌کنیم، نه به قصد آن که زندگی جاری در فضا را احیاء کنیم (پورا کبری و موسویان، ۱۳۹۶).

**ب) احیاء شهری:** احیاء شهری به مفهوم تجدید حیات یا باززنده سازی بخش‌هایی از نواحی شهری است که فاقد استانداردهای عمومی رایج هستند. بنابراین احیاء شهری با تغییر بناهای فرسوده و کهنه و جایگزینی آن‌ها توسط ساخت بناهای جدید، خیابان‌ها و پارک‌ها همراه است (تویچی ثانی، ۱۳۸۹: ۵).

**پ) هویت:** زمانی شهر به شکل مطلوب خود می‌رسد و در واقع واجد هویت می‌گردد که واجد سرزندگی، معنی، تناسب، دسترسی مناسب و عملکرد صحیح باشد. از این عناصر نیز عنصر معنای رابطه‌ای

فضای شهری در ایران علاوه بر خصوصیات عام، دارای خصوصیتی در سازماندهی مانند اصل پیوستگی فضایی، اصل هم‌پیوندی واحدهای مسکونی و عناصر شهری، اصل محصور کردن فضا، اصل مقیاس و تناسب، اصل فضاهای متباین، اصل قلمرو و اصل ترکیب هستند (توسلی و بنیادی، ۱۳۹۳). در شهرهای ایران، یک فضای شهری مانند میدان، در یک کل بزرگ‌تر و منسجم به نام شهر معنا پیدا می‌کند و این جز هیچ وقت انسجام و پیوستگی را مخدوش نمی‌کند. خصلت دیگر فضاهای شهری در ایران، اتصال و پیوستگی کالبدی این فضاها با یکدیگر است. اصل دیگر محصوریت است که از مهم‌ترین موضوع‌ها در تعریف و شکل‌دهی به فضای میدان محسوب می‌شود. در فضاهای شهری ایران و در میدانی آن، اندازه اجزای آن با یکدیگر و اندازه آن فضا در میان سایر فضاهای شهر و در کلیت شهر دارای تناسب‌ها و مقیاس مطلوبی است. ایجاد فضاهای متباین در شهرهای ایران اصل دیگری است که مانع ایجاد یکنواختی و کسالت در فضاهای شهری ایران می‌شده است. اصل مهم دیگر اصل قلمرو و سلسله مراتب فضاهای شهری است به این معنا که محدوده و قلمرویی برای هر فعالیت در نظر گرفته می‌شده است که در عین حال با توجه به کیفیت فعالیت و رفتار جاری در آن در ارتباط یا عدم ارتباط با سایر فضاها و قلمروی فضایی آن‌ها قرار می‌گرفته است. اصل دیگر، اصل ترکیب است در فضاهای شهری به عنوان یک اصل هنری در تحلیل و ساخت آثار هنری، بیش‌تر مرتبط با فرم و کالبد و در مورد فضای شهری مرتبط با جداره‌های آن و ارتباط آن با فضای خالی است. ایجاد وحدت یکی از اهداف و روش‌های خلق هر اثر هنری و فضای شهری موزون و زیبا است (دانش و طیبی، ۱۳۹۰).

**ج) میدان:** میدان به عنوان فضای شهری با غلبه فعالیت‌های بیشتر مقصدی و کم‌تر عبوری و با تناسب‌های کالبدی در یک بازه خاص، ویژگی‌های عام قابل‌ذکری مانند گشادگی نسبت به تناسب‌های هر معبر، محل تقاطع چند معبر، داشتن عملکردی خاص به‌طور دایم یا در زمان‌های مشخص و احتمال وجود عناصر فیزیکی در مرکز دارد. در فرهنگ و تمدن ایرانی «فضاهای باز وسیعی که دارای محدوده‌ای محصور یا کم‌بیش معین بودند و در کنار راه‌ها یا در محل تقاطع آن‌ها قرار داشتند و دارای کارکرد ارتباطی، اجتماعی، تجاری، ورزشی، نظامی و یا ترکیبی از دو یا چند کارکرد مزبور بودند، میدان نامیده می‌شد» (سلطان‌زاده، ۱۳۸۵: ۸۲). میدان که مکانی محصور با عناصری خاص است، به نوعی مفهوم «میان» و «محاط» را به ذهن متبادر می‌کند که البته محل برپایی و یا برگزاری فعالیتی نیز هست (دهخدا، ۱۳۷۷). از جمله اصول و عوامل مؤثر در نحوه استقرار فعالیت‌ها و فضاها در میدان شهرهای ایرانی، عبارتند از همگرایی فعالیت‌های هم‌نوع و هماهنگ، واگرایی فعالیت‌های ناسازگار، نوع و کارکرد اصلی میدان و نحوه شکل‌یابی میدان که سه موضوع عمده فرم، عملکرد و فعالیت‌های فضای میدان را در

نزدیک با مقوله هویت دارد. هر فضایی با شدت و ضعف متفاوت واجد هویت است و هویت نهایی فضا، برآیند هویت‌های عملکردی، کالبدی، محیطی، فرهنگی و معنایی آن است (نصر و ماجدی، ۱۳۹۲). مصطفی‌بهبزادفر در کتاب «هویت شهر»، بعد از تعریف هویت به بحران هویت شهری می‌پردازد. به عقیده وی ضرورت طرح موضوع ساماندهی استخوانبندی اصلی شهر هم برای احیای بافت قدیم و هم برای رفع ناسامانی‌های بافت شهری معاصر مناسب است و می‌تواند هدایتگر رشد آینده شهر نیز باشد.

**ت) بافت تاریخی:** بافت تاریخی شهری به عرصه‌هایی از محدوده قانونی شهرها اطلاق می‌شود که به دلیل فرسودگی کالبدی و فیزیکی، عدم برخورداری مناسب از دسترسی سواره، تاسیسات، خدمات و زیرساخت‌های شهری آسیب‌پذیر بوده و از ارزش مکانی، محیطی و اقتصادی نازلی برخوردارند (شورای عالی شهرسازی و معماری ایران، ۱۳۸۳). انصاری و همکاران در مقاله «هویت بخشی به محلات بافت‌های فرسوده شهری با تأکید بر نظام بصری»، مسائل کالبدی-بصری را در ارزش‌مداری بافت‌های شهری به سبب نقشی که در اقلان طیف وسیعی از نیازهای کمی و کیفی آدمی و امکان تعامل بهتر با هم‌نوعانش دارد، دارای جایگاه والایی می‌داند و بر اساس خصیصه‌ها، میزان ارزشمندی و کارایی برای بافت شهری یک دسته‌بندی ارائه می‌دهند: ۱- بافت تاریخی زنده و فعال، ۲- بافت تاریخی خالی شده از فعالیت، ۳- بافت فعال اما دارای وضعیت کالبدی نامناسب یا خطرناک و ۴- بافتی که هم کالبد آن نامناسب است و هم میزان فعالیت آن بسیار کاهش یافته است. همچنین اعتقاد دارند اگر حوزه شهری به عنوان یک پدیده، به دلیل عدم توان تطبیق با شرایط زمانی، ۲- ضعف مفرط عملکردی یا کالبدی و به تبع این‌ها، ۳- فقدان هویت‌مندی مطلوب و ضعف در القای حس مکان و تعلق به استفاده‌کننده و ساکنانش، ناکارآمد تشخیص داده شود، می‌توان بافت مذکور را فرسوده دانست و به مداخله در این بافت با توجه به شرایط مکانی و زمانی آن اقدام نمود. محمد مهدی عزیزی و مجتبی آراسته در مقاله «ارائه راهبردهای توسعه فضاهای رها شده شهری» وجود فضاهای رها شده و بدون استفاده در بافت تاریخی را یکی از مهم‌ترین مسائل امروز در بافت تاریخی معرفی نموده و به ارائه راهکارهایی در جهت ساماندهی این فضا در بافت تاریخی شهر یزد می‌پردازند که حاکی از اهمیت موضوع احیاء و ساماندهی بافت تاریخی در تمام شهرهای کشور می‌باشد.

**ث) فضای شهری:** فضای شهری آن دسته از فضاهای عمومی داخل شهر و عرصه بیرونی فضای معماری است که دارای ویژگی‌های خاص کالبدی و برتری‌های زیباشناختی نسبت به سایر فضاها باشد و بستری برای تبلور عینی و ملموس تعامات اجتماعی و ارتباطات رو در روی مردم فراهم آورد و عموم مردم بتوانند به آن دسترسی فیزیکی و بصری، در تمام اوقات و ایام سال و به‌طور رایگان داشته باشند (نقی‌زاده و ثقه الاسلامی، ۱۳۹۲).

## Archive of SID

ساماندهی کالبدی فضا، در نحوه حضور و رفتار شهروندان بسیار مؤثر است. میدانی اثرگذارترین فضای شهری در ذهنیت شهروندان هستند تا حدی که معمولاً ساکنان یک شهر مناطق مختلف شهر خود را توسط میدانی آن از هم بازشناسی می‌کنند (پاکزاد، ۱۳۸۶: ۶۳). شهر مجموعه‌ای از نشانه‌های بصری است که ارتباط دیداری را با شناخت نظام بصری شهر برقرار می‌کند که در واقع جنبه کالبدی-بصری منظر شهری می‌باشد به سبب نقش و وظیفه‌ای که در ایجاد تصور ذهنی از محیط و خاطره انگیزی فضا دارد از جایگاه ویژه‌ای برخوردار است (زال نژاد و همکاران، ۱۳۹۳). مجموعه عناصری که از زمینه‌های مختلف موضوعات سازمان بصری، معرف هویت و توانمندی‌های منظر یک حوزه مشخص هستند و موجب خوانایی و ارتقاء منظر مجموعه شده و جایگاه خاصی در نقشه ذهنی افراد برای کمک به جهت یابی و راه یابی در مجموعه دارند (انصاری و همکاران، ۱۳۸۸: ۸۱). عناصر جداره از نظر کالبدی عبارتند از: خط آسمان، خط بام جداره، خط زمین، خط ساختمان، زمینه، تقسیمات و خطوط غالب نما، عرض قطعات، کنترل ارتفاع و حجم توده در جداره، کنسول در جداره، جنس، رنگ و بافت مصالح در جداره، تزئینات جداره، الحاقات، علائم و تابلوها در جداره، نش و تفکیک سطح و پیچ در جداره (مهدی نژاد و شقاقی، ۱۳۹۸: ۱۰) و عناصر جداره از نظر بعد بصری عبارتند از: هم‌ردیفی در جداره، همجواری در جداره، تداوم در جداره، تناسب در جداره، مقیاس انسانی در جداره، سادگی و پیچیدگی در جداره، تقارن در جداره، اصل تشابه در جداره، ریتم در جداره، تعادل در جداره، هماهنگی در جداره و نظم در جداره (مهدی نژاد و شقاقی، ۱۳۹۸: ۱۷). نظام بصری را می‌توان ارتباط و انتظام حاکم بر اجزا و قسمت‌های مختلف عرصه‌های کالبدی - بصری شهری و ساماندهی نظام بصری را می‌توان مدیریت روابط و انسجام حاکم بر مظاهر کالبدی - بصری شهری دانست. ساختمان‌ها و اجزای ساخته شده شهر، راه‌ها، فضاهای شهری، منظره‌های ساخته و پرداخته دست آدمی، منظرها و عوامل طبیعی، مبلمان شهری و... در زمره اجزاء نظام بصری شمرده می‌شوند (ذکاوت، ۱۳۸۵). همچنین ذکاوت، سازمان بصری را انتظام، همپوندی و انسجام حاکم بر ارتباط بصری میان عناصر و اندام‌های شهری، وضوح و حضور کیفیت‌های بصری سازنده هویت در منظر شهری می‌داند.

### روش پژوهش

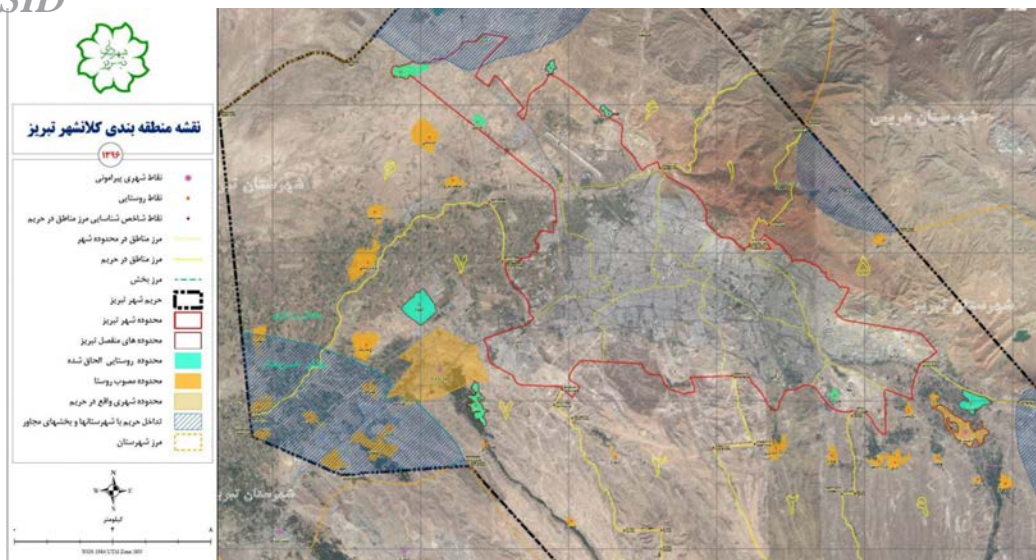
پژوهش حاضر به لحاظ هدف از نوع کاربردی می‌باشد و با استفاده از روش توصیفی-تحلیلی انجام شده است. ابتدا از طریق مطالعه اسنادی و مشاهده میدانی به جمع‌آوری داده‌های مورد نیاز پرداخته و سپس جهت دستیابی به راهکارهای کاربردی تحقق عنوان پژوهش، در ماتریس ارزیابی داخلی IFE و ماتریس ارزیابی خارجی EFE، داده‌های مورد بررسی که از روش مصاحبه آزاد با مسئولان و متخصصان این حوزه مطالعاتی استخراج شده بود،

ایران مد نظر دارد. در میدانی شهری ایران، فعالیت‌ها و فضاهای ناسازگار، متمایز از یکدیگر جای می‌گیرند و گاهی زمان استقرار آن‌ها متفاوت بود. احداث و شکل یابی میدان‌ها نیز نقش مؤثری در چگونگی استقرار فعالیت‌ها و فضاها در آن‌ها داشت. در میدان‌هایی که فضاهای آن را طراحی و سپس احداث می‌کردند، استقرار فعالیت‌ها و فضاها تابع نظم و سلسله مراتب سنجیده‌ای بود (سلطان‌زاده، ۱۳۸۵).

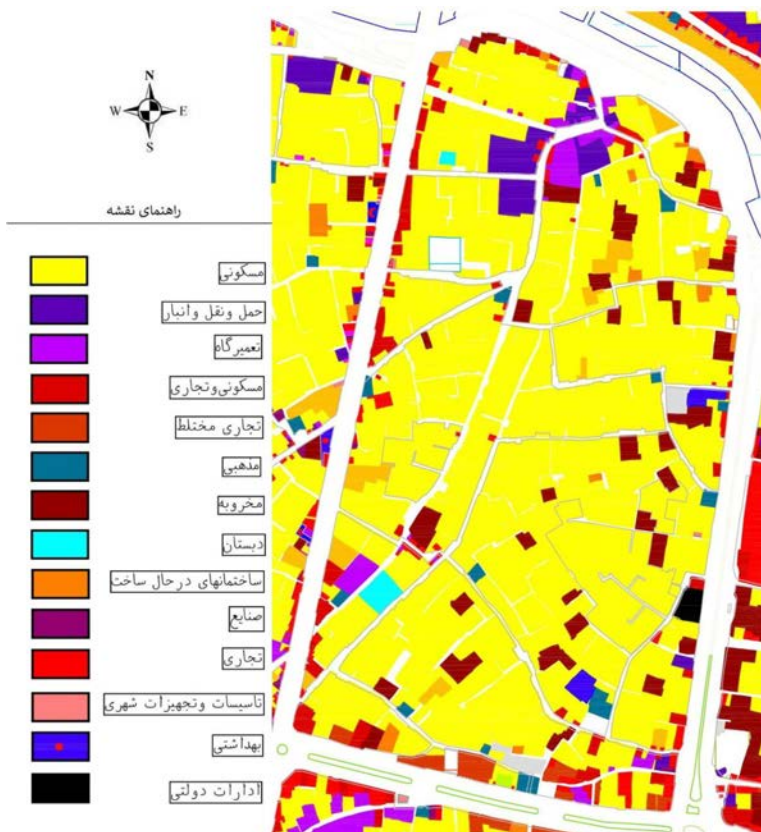
میدانی شهری با ویژگی‌های کالبدی خویش، عملکردهای متفاوتی داشته‌اند که اهم آن‌ها را عملکردهای مذهبی، تجاری، حکومتی، نظامی، ارتباطی و ورزشی تشکیل می‌دهد است که این فعالیت‌ها در دو مقیاس شهری و محله‌ای مطرح بوده‌اند. همچنین عملکردهای جزئی‌تری نیز همچون برپایی مراسم رسمی و مجازات مجرمان نیز برای میدان‌های شهری قابل ذکر هستند که عمدتاً در قالب عملکردهای ذکر شده مستتر هستند. با شدت و ضعف‌های متفاوت، جلوه یا مرتبه‌ای از عملکرد اجتماعی آن‌ها بوده‌اند. عملکرد ارتباطی نیز جهت غلبه حرکت پدیده و امکان تماس رودرروی انسان‌ها می‌تواند ناظر به مرتبه‌ای از عملکرد اجتماعی باشد. از میان این عملکردها بارزترین عملکردی که تبعات و اثرات فرهنگی و اجتماعی داشته، عملکرد مذهبی میدانی بوده و بسیاری از میدانی نیز به دلایل عدیده‌ای صبغه مذهبی داشته‌اند (نقی‌زاده، ۱۳۸۵).

**چ) ساماندهی کالبدی و بصری:** در لغت‌نامه دهخدا از ساماندهی، ضمن اینکه با عنوان سامان دادن، نام برده شده است از لحاظ معنایی به نظم و ترتیب دادن، سر و صورت دادن تعبیر شده است. واژه ساماندهی در زمینه مداخلات شهری در مجموعه قوانین، مصوبات و مقررات کشور به صورت یک عنوان مطرح می‌شود نه یک رویکرد خاص در نوع طراحی، برنامه‌ریزی و یا حتی شیوه مداخله. به عبارتی منظور از ساماندهی، بهبود وضع موجود در جهت افزایش شرایط مناسب زندگی در محدوده‌های شهری و روستایی است (عرفانی و دیزانی، ۱۳۸۹). سای پامیر در کتاب "آفرینش مرکز شهری سرزنده"، بوجود آوردن هویتی برجسته و اطمینان از تداوم بصری و عملکردی راه، از اصول طراحی مکان (مرکز شهری) برمی‌شمرد. یان گل در مرکز تحقیقات فضای همگانی به تحقیق و پژوهشی با موضوع "جداره‌های فعال و غیر فعال" به مطالعه جریان زندگی در مقابل جداره‌های باز و بسته پرداخت. این تحقیق به روشنی تأثیر طراحی جداره را بر الگوی فعالیت‌ها در خیابان‌های تجاری نشان داد به این صورت که، فعالیت‌های مقابل جداره‌های باز هفت برابر جداره‌های بسته است. همچنین جین جیکوبز می‌نویسد: "دیدن مردم، دیگر مردم خموده را سر شوق می‌آورد". موسسه معماری گل در پژوهشی تحت عنوان "فضای شهری سرزنده" از اهمیت مقیاس کالبدی در میدان به عنوان عامل مؤثر بر سرزنده بودن فضای میدان سخن می‌گوید. دیوید کانتر، محیط شهری را حاصل و نتیجه اندرکنش سه مؤلفه: کالبد، فعالیت و تصورات می‌داند.





تصویر شماره ۱: نقشه منطقه بندی کلانشهر تبریز؛ مأخذ: معاونت شهرسازی و معماری شهرداری تبریز



تصویر شماره ۲: نقشه کاربری منطقه

تحت عنوان نقاط قوت و ضعف و فرصت‌ها و تهدیدها، مورد تجزیه و تحلیل قرار گرفتند. با استفاده از نتیجه ماتریس‌های ارزیابی داخلی و خارجی، در ماتریس SWOT نوع استراتژی مورد نیاز جهت تحقق پژوهش مشخص گردید و با توجه به نقاط قوت و ضعف و فرصت‌ها و تهدیدها و با استفاده از دیدگاه‌های کارشناسی متخصصان، استراتژی‌هایی کلی در موقعیت‌های SO، ST و WO صرفاً جهت تسلط بر جنبه‌های مختلف مؤثر بر پروژه و استراتژی‌های اصلی در موقعیت WT با توجه به اینکه نوع استراتژی مورد استفاده در پژوهش است، ارائه گردید. در ادامه جهت تعیین اولویت استراتژی‌های ارائه شده، از ماتریس برنامه‌ریزی راهبرد کمی QSPM استفاده شد و در نهایت با توجه به اینکه تمرکز تحقق پژوهش بر جنبه کالبدی-بصری یافت مورد نظر می‌باشد، در هر استراتژی، راهکارهای عملیاتی منطبق بر جنبه کالبدی-بصری پروژه مورد نظر ارائه گردید.

### شناخت و تحلیل وضع موجود

جایگاه تاریخی، جغرافیایی، فرهنگی و اقتصادی شهر تبریز سبب شده‌است که این شهر جزء مهم‌ترین و بزرگترین شهرهای ایران و مهم‌ترین شهر در منطقه شمال غرب کشور باشد (تصویر شماره ۱). بر اساس طرح جامع شهر تبریز به ۱۰ منطقه شهرداری تقسیم شده‌است که از این مناطق ده گانه، منطقه ۸ تبریز به عنوان منطقه تاریخی و فرهنگی دارای ویژگی‌هایی است که این منطقه را از سایر مناطق شهر متمایز ساخته‌است. اهمیت ویژه منطقه به

دلیل قرارگیری کاربری‌های عمده تجاری و اداری - سیاسی از جمله استانداری، فرمانداری و شهرداری است (تصویر ۲). محلات قدیمی چون راسته کوچک، چارمنار، سنجران، میارمیار و ایچری ارمنستان در این منطقه واقع شده‌است. همچنین شش درب از دروازه‌های قدیمی و تاریخی چون درب استانبول، درب باغمیشه، درب ویجویه، درب گجیل، درب خیابان و نوبر در این محدوده قرار داشته‌است. شواهد و قراین نشان می‌دهد که راه ابریشم از گذرها و میادین این منطقه می‌گذشته‌است.

۱ برای تهدید اساسی، ۲ برای تهدید عادی، ۳ برای فرصت خوب و ۴ برای فرصت خیلی خوب در نظر گرفته شد (جدول ۲).

جدول شماره ۱: نتایج تجزیه و تحلیل عوامل داخلی (IFE)

ارزش	امتیاز	ضریب	نقاط قوت و ضعف
۰/۰۹	۳	۰/۰۳	S1: وجود عناصر و نشانه‌های شاخص در محله
۰/۰۶	۳	۰/۰۲	S2: وجود کارگاه‌های سنتی و صنایع دستی
۰/۰۶	۳	۰/۰۲	S3: وجود تباين در فضاهای شهری بافت قدیم
۰/۱۶	۴	۰/۰۴	S4: خاطرات جمعی ساکنین قدیمی محله
۰/۱۵	۳	۰/۰۵	S5: ارتفاع نسبتاً یکسان و کم واحدهای ساختمانی در بافت فرسوده
۰/۰۳	۳	۰/۰۱	S6: بهره‌مندی بافت از دسترسی مناسب
۰/۵۵	-	۰/۱۷	مجموع
۰/۰۵	۱	۰/۰۵	W1: فرسودگی کالبدی و از بین رفتن تدریجی جذابیت بصری
۰/۰۵	۱	۰/۰۵	W2: عدم انسجام و یکپارچگی عناصر و فعالیت‌های جاذب جمعیت
۰/۰۲	۲	۰/۰۱	W3: عدم تعریف و تجهیز حوزه‌های ورودی
۰/۰۵	۱	۰/۰۵	W4: آلودگی‌های بصری ناشی از وجود مخروبه‌ها
۰/۰۶	۲	۰/۰۳	W5: فقدان کاربری‌های متناسب با زندگی شبانه در بافت
۰/۰۴	۲	۰/۰۲	W6: عدم وجود تنوع در کاربری‌های مورد نیاز بافت مسکونی
۰/۰۴	۱	۰/۰۴	W7: عدم وجود مرزبندی کالبدی میدان و مسیرهای منتهی به آن
۰/۰۴	۲	۰/۰۲	W8: عدم وجود الگوهای معماری خاص
۰/۰۲	۱	۰/۰۲	W9: عدم وجود کریدور بصری خاص و واجد ارزش
۰/۰۳	۱	۰/۰۳	W10: عدم وجود فضاهای همگانی در مقیاس محله
۰/۰۱	۱	۰/۰۱	W11: عدم امکان حضور زنان و کودکان به تنهایی
۰/۰۲	۲	۰/۰۱	W12: عدم مشارکت همگانی در حفظ بافت بدلیل عدم سکونت دائمی مالکان
۰/۰۴	۲	۰/۰۲	W13: مخدوش شدن هویت بافت در طول زمان
۰/۰۴	۱	۰/۰۴	W14: نبود پیاده روهای پیوسته و مناسب در بافت
۰/۰۵	۱	۰/۰۵	W15: آشفتگی سیما و منظر شهری
۰/۰۸	۲	۰/۰۴	W16: نامناسب بودن قطعات به لحاظ طولی و عرضی به دلیل رشد ارگانیک و بی ضابطه

ویجویه یکی از محله‌های شمال غربی شهر تبریز و از محلات دربدار تبریز است و در میان اهالی تبریز و آذربایجان به ورچی شهرت دارد. از لحاظ تاریخی دروازه‌ای بنام ویجویه در کنار هشت دروازه معروف تبریز ذکر نشده است و برخی از نویسندگان این محله را خارج از باروی تبریز برشمرده‌اند؛ اما به دلیل وجود دروازه‌ای بنام ویجویه در باروی قدیمی تبریز، محله ویجویه را نیز از محلات دربدار تبریز در نظر گرفته‌اند. ویجویه در میان محلات تبریز قدیم بیشترین تعداد همسایه را داشته‌است و از این لحاظ دارای موقعیت خاصی بوده‌است. این محله از سمت شمال به محله چوست‌دوزان، امیرخیز و سنجران، از سمت جنوب به محله قره‌آعاج و گجیل، از سمت شرق به محله‌های شتربان، چهار منار و خیابان کوچک و از سمت غرب به محله حکم‌آباد محدود شده‌است. از این محله در کتب تاریخی با اسامی مختلفی مثل: ورجوه، ورجونه، ورجویه و حتی زر جو یاد شده‌است. ورجی به دو بخش ورج و جی تقسیم شده‌است. ورج به معنای تقسیم‌بندی در باغات است و جی نقش فاعلی آن را دارد و ورجی به معنای فرد یا افرادی است که به کار تقسیم بندی کرت‌های باغات مشغول هستند. ویجویه دارای تعداد قابل توجهی باغ و باغچه بوده‌است. باغ حاجی مستجاب، باغ حاجی نصیر، باغ کربلایی احمد تعدادی از این باغ‌ها هستند؛ همچنین ویجویه از آب قنات‌های مهمی مانند قنات سنجاقل، قنات حاجی حسن بیگ و قنات شعر بافان بهره می‌برد.

از کوی‌های مهم ویجویه می‌توان به آق‌مسجد، قره‌چی‌لر، علی سیاه‌پوش و حاج اللهیار اشاره کرد. میدان ویجویه مرکز این محله محسوب می‌شود و بازارچه دروازه ویجویه، بازارچه حاجی سید مرتضی، خانه حاج محمدحسن و کاروانسرای حاج محمدحسین اصفهانی از آثار تاریخی آن به‌شمار می‌روند (فریدی ثانی و موسوی، ۱۳۹۵) و مسجد میلی (مسجد پیر)، مسجد سفید، مسجد بادکوبه‌ای و مسجد قره‌دانش از مساجد معروف ویجویه می‌باشند.

### ماتریس ارزیابی عوامل داخلی و خارجی

پس از شناسایی نقاط قوت و ضعف، ماتریس ارزیابی عوامل داخلی (IFE) ترسیم گردید و عوامل شناسایی شده به ترتیب فهرست گردید. به هر کدام از عوامل ضریبی بین صفر تا یک داده شد؛ بطوریکه حاصل مجموع ضرایب عوامل، ۱ شود. همچنین به هر کدام از عوامل از ۱ تا ۴ نمره داده شد؛ بدین صورت: ۱ برای ضعف اساسی، ۲ برای ضعف عادی، ۳ برای قوت عادی و ۴ برای قوت بسیار بالا. در ادامه جهت تعیین نمره نهایی، ضریب هر عامل در نمره آن ضرب گردید و در نهایت مجموع نمره‌های نهایی محاسبه شد تا نمره نهایی عوامل داخلی مشخص شود (جدول ۱). همچنین با شناسایی فرصت‌ها و تهدیدها، ماتریس ارزیابی عوامل خارجی (EFE) مطابق با روش ماتریس ارزیابی عوامل داخلی ترسیم شد و تنها تفاوت این ماتریس با ماتریس ارزیابی عوامل داخلی در نمره‌های اختصاص یافته است؛ بدین صورت که

ارزش	امتیاز	ضریب	فرصت‌ها و تهدیدها
۰/۰۶	۳	۰/۰۲	O8: امکان مشارکت مالکین در ساماندهی بافت فرسوده
۰/۲۱	۳	۰/۰۷	O9: تخریب و خالی از سکنه بودن ابنیه موجود در محل میدان قدیم و امکان بازگرداندن هویت تاریخی میدان
۱/۷۰	-	۰/۴۶	مجموع
۰/۰۶	۱	۰/۰۶	T1: امکان ایجاد شب مردگی بدلیل ترک فعالیت‌های تجاری در جداره‌ها
۰/۰۳	۱	۰/۰۳	T2: بی توجهی به تأمین خدمات مورد نیاز ساکنان و در نتیجه امکان ترک بافت تاریخی
۰/۰۴	۲	۰/۰۲	T3: نبود اختیارات لازم برای بالا بردن استانداردهای تسهیلات و خدمات گردشگری و در نتیجه از بین رفتن یک فرصت اقتصادی برای مجموعه تاریخی
۰/۰۸	۱	۰/۰۸	T4: کاهش سرزندگی فضا بدلیل فرسودگی ابنیه و عدم رسیدگی به آن‌ها
۰/۰۸	۱	۰/۰۸	T5: افول سکونت دائم افراد بومی و جایگزینی قومیت‌های مختلف با فرهنگ‌های متفاوت
۰/۰۶	۲	۰/۰۳	T6: به فراموشی سپرده شدن ویژگی‌های منحصر به فرد فرهنگی محیط با توجه به عدم وجود نهادهای فرهنگی و هنری مرتبط با مجموعه تاریخی
۰/۱۰	۲	۰/۰۵	T7: کاهش حس تعلق خاطر به محله و کمرنگ شدن ارتباط و تصویر ذهنی مردم از عناصر تاریخی بافت
۰/۱۰	۲	۰/۰۵	T8: از بین رفتن فرصت بازآفرینی میراث گذشته بدلیل تخریب شدن برخی از عمارت‌های قدیمی
۰/۰۴	۲	۰/۰۲	T9: عدم توانایی مالی ساکنان جهت مشارکت در طرح نوسازی و بهسازی و ایجاد مشکلاتی در جهت اجرای آن
۰/۱۲	۲	۰/۰۶	T10: استفاده از مصالح بی دوام و کم دوام در اغلب ابنیه محله بدون توجه به نکات ایمنی و در نتیجه امکان خسارت جانی و مالی در برابر بلایای طبیعی
۰/۰۶	۱	۰/۰۶	T11: عدم توجه به فرصت‌های بازآفرینی و احیای ویژگی‌های خاص در برنامه‌های توسعه آتی با توجه به وضع موجود بافت تاریخی
۰/۷۷	-	۰/۵۴	مجموع
۲/۴۷	-	۱	جمع کل

### ماتریس سوات SWOT

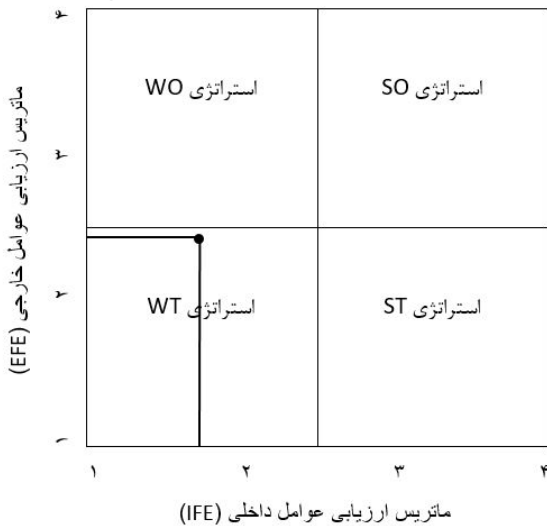
جهت درک و تحلیل وضعیت موجود محدوده مورد مطالعه پژوهش به مطالعات تاریخی بسنده نکرده و با حضور در محل در ساعات مختلف شبانه‌روز و ثبت وقایع و تحلیل رفتاری مردم ساکن و رهگذر منطقه و همچنین تحلیل کالبدی و بصری وضع موجود

ارزش	امتیاز	ضریب	نقاط قوت و ضعف
۰/۰۲	۲	۰/۰۱	W17: پایین بودن منزلت اجتماعی و خودباختگی اجتماعی و افزایش محلات فقیرنشین
۰/۰۴	۲	۰/۰۲	W18: عدم شناخت و تعامل ساکنان با واحدهای همسایه
۰/۰۴	۲	۰/۰۲	W19: عدم وجود امنیت بدلیل عدم تشخیص افراد ساکن بافت و افراد غریبه
۰/۱۰	۱	۰/۰۵	W20: نبود سیستم‌های ایمنی و مدیریت بحران در اطفاء حریق در واحدهای مسکونی
۰/۰۳	۱	۰/۰۳	W21: وجود رفتار مجرمانه و نابهنجار در نقاط مختلف بافت
۰/۰۵	۱	۰/۰۵	W22: بروز مشکلات فراوان در ارائه خدمات امدادی از جمله دسترسی سریع به آمبولانس، آتش نشانی و پلیس
۰/۰۴	۲	۰/۰۲	W23: نبود یا کمبود تسهیلات لازم مانند خط کشی و تابلو مناسب برای گذر از تقاطع‌های محلی
۰/۱۰	۲	۰/۰۵	W24: تنگ و کوچک بودن معابر اصلی
۰/۰۳	۱	۰/۰۳	W25: افزایش ناامنی به دلیل عدم نورپردازی مناسب و کافی بافت
۰/۰۶	۲	۰/۰۳	W26: فشرده‌گی بافت شهری و کاهش وسعت فضاهای باز همگانی درون حوزه محلی
۰/۰۲	۱	۰/۰۲	W27: عدم توزیع عادلانه ثروت، خدمات و درآمد و ترک بافت
۱/۱۷	-	۰/۸۳	مجموع
۱/۷۲	-	۱	جمع کل

### جدول شماره ۲: نتایج تجزیه و تحلیل عوامل داخلی (EFE)

ارزش	امتیاز	ضریب	فرصت‌ها و تهدیدها
۰/۳۲	۴	۰/۰۸	O1: فرصت ایجاد محیطی خلاق و پویا با توجه به پتانسیل موجود در بافت
۰/۰۹	۳	۰/۰۳	O2: وجود گذرهای اصلی و پویا به منظور افزایش پویایی بافت
۰/۱۲	۴	۰/۰۳	O3: وجود میدان به عنوان یکی از مراکز بافت
۰/۳۲	۴	۰/۰۸	O4: وجود میدان به عنوان یک گره تعاملی در بافت
۰/۳۲	۴	۰/۰۸	O5: استفاده از فرصت احیاء بافت در جهت بهبود آسایش محیطی با توجه به عوامل کالبدی
۰/۲۰	۴	۰/۰۵	O6: ساخت مکان با هویت با توجه به خاطرات ذهنی و تعلق خاطر مردم به بافت
۰/۰۶	۳	۰/۰۲	O7: وجود کارکردهای خدماتی و حمل و نقل در محدوده بافت با نقش منطقه ای





شکل شماره ۱: ماتریس نهایی سوات

منطقه و تأثیر آن بر زندگی شهری مردم و تحلیل نقاط قوت و ضعف و فرصت‌ها و تهدیدها در ماتریس‌های ارزیابی IEF و EIE زمینه لازم برای ارائه راهکارهای مؤثر و مفید در راستای تحقق عنوان پژوهش ایجاد گردید. با ترسیم ماتریس سوات و درج نتایج ارزیابی حاصل از مراحل قبل، محدوده استراتژی عملیاتی با توجه به چهار دسته استراتژی موجود در ماتریس سوات، مشخص گردید (شکل ۱) و در ادامه با توجه به محدوده عملیاتی استراتژی، راهبردهایی پیشنهاد گردید (جدول ۳).

**ماتریس برنامه‌ریزی راهبرد کمی QSPM**

پس از تدوین راهبردهای متناسب با تحقق عنوان پروژه، جهت تعیین اولویت‌ها، استراتژی‌ها را کمی‌سازی نموده و در ماتریس QSPM بر اساس میزان جذابیت، قرار می‌دهیم. برای میزان جذابیت بازه ۱ تا ۴ در نظر گرفته شده است؛ بدین صورت: بدون جذابیت، ۲ تا حدی جذاب، ۳ دارای جذابیت معقول و ۴ بسیار جذاب. برای تعیین جمع امتیاز هر عامل، ضریب هر عامل را در نمره جذابیت آن ضرب نموده و در نهایت، با مقایسه مجموع امتیازها، به اولویت‌بندی برنامه‌ریزی راهبردها دست می‌یابیم (جدول ۴).

جدول شماره ۳: ماتریس نهایی SWOT و استراتژی‌های چهارگانه

تهدید (T <sub>1-11</sub> )	فرصت (O <sub>1-9</sub> )	عوامل داخلی / عوامل بیرونی
ST1: تقویت و توسعه جاذبه‌های گردشگری ST2: ایجاد مسیر گردشگری پیاده ST3: حفظ و تقویت نشانه‌های ذهنی و خاطرات جمعی	SO1: ایجاد مکانی جهت استقرار مشاغل خانگی و درآمدزایی برای ساکنان بافت SO2: تشویق شهروندان به حضور در فضا	قوت (S <sub>1-6</sub> )
WT1: ایجاد پیوستگی بصری در امتداد گذرهای تاریخی منتهی به میدان WT2: حفظ و ارتقاء کیفیت بخش مسکونی بافت WT3: ایجاد مراکز فرهنگی، خدماتی و تجاری مورد نیاز ساکنان WT4: تدوین برنامه‌ای جهت پاکسازی مخروبه‌ها و ساخت ابنیه جدید متناسب با نیاز بافت WT5: فضای سبز متناسب با شرایط زیست‌محیطی با توجه به وجود باغ در پیشینه بافت	WO1: ساماندهی بخش حمل و نقل عمومی WO2: ایجاد پارکینگ مورد نیاز مراجعین WO3: ایجاد فضای مکث جهت تجمع انسانی	ضعف (W <sub>1-27</sub> )

جدول شماره ۴: ارزیابی و اولویت‌بندی راهبردهای نهایی با استفاده از ماتریس QSPM

WT5		WT4		WT3		WT2		WT1		ضریب	عوامل استراتژیک
جمع امتیاز	نمره جذابیت	جمع امتیاز	نمره جذابیت	جمع امتیاز	نمره جذابیت	جمع امتیاز	نمره جذابیت	جمع امتیاز	نمره جذابیت		
۰/۱۲	۴	۰/۱۲	۴	۰/۰۹	۳	۰/۱۲	۴	۰/۱۲	۴	۰/۰۳	S1
۰/۰۴	۲	۰/۰۶	۳	۰/۰۸	۴	۰/۰۲	۱	۰/۰۴	۲	۰/۰۲	S2
۰/۰۴	۲	۰/۰۶	۳	۰/۰۲	۱	۰/۰۶	۳	۰/۰۸	۴	۰/۰۲	S3
۰/۱۶	۴	۰/۱۲	۳	۰/۰۴	۱	۰/۰۸	۲	۰/۰۴	۱	۰/۰۴	S4
۰/۰۵	۱	۰/۲۰	۴	۰/۱۵	۳	۰/۲۰	۴	۰/۲۰	۴	۰/۰۵	S5
۰/۰۳	۳	۰/۰۳	۳	۰/۰۴	۴	۰/۰۴	۴	۰/۰۴	۴	۰/۰۱	S6
۰/۴۴	-	۰/۵۹	-	۰/۴۲	-	۰/۵۲	-	۰/۵۲	-	۰/۱۷	مجموع



WT5		WT4		WT3		WT2		WT1		ضریب	عوامل استراتژیک
جمع امتیاز	نمره جذابیت	جمع امتیاز	نمره جذابیت	جمع امتیاز	نمره جذابیت	جمع امتیاز	نمره جذابیت	جمع امتیاز	نمره جذابیت		
۰/۲۰	۴	۰/۲۰	۴	۰/۱۰	۲	۰/۲۰	۴	۰/۲۰	۴	۰/۰۵	W1
۰/۲۰	۴	۰/۲۰	۴	۰/۲۰	۴	۰/۲۰	۴	۰/۲۰	۴	۰/۰۵	W2
۰/۰۳	۳	۰/۰۳	۳	۰/۰۴	۴	۰/۰۴	۴	۰/۰۴	۴	۰/۰۱	W3
۰/۲۰	۴	۰/۲۰	۴	۰/۲۰	۴	۰/۲۰	۴	۰/۲۰	۴	۰/۰۵	W4
۰/۰۹	۳	۰/۱۲	۴	۰/۱۲	۴	۰/۱۲	۴	۰/۱۲	۴	۰/۰۳	W5
۰/۰۴	۲	۰/۰۶	۳	۰/۰۸	۴	۰/۰۸	۴	۰/۰۲	۱	۰/۰۲	W6
۰/۱۶	۴	۰/۱۶	۴	۰/۱۲	۳	۰/۱۶	۴	۰/۱۶	۴	۰/۰۴	W7
۰/۰۲	۱	۰/۰۴	۲	۰/۰۴	۲	۰/۰۲	۱	۰/۰۲	۱	۰/۰۲	W8
۰/۰۴	۲	۰/۰۸	۴	۰/۰۸	۴	۰/۰۲	۱	۰/۰۸	۴	۰/۰۲	W9
۰/۱۲	۴	۰/۱۲	۴	۰/۱۲	۴	۰/۱۲	۴	۰/۰۳	۱	۰/۰۳	W10
۰/۰۲	۲	۰/۰۴	۴	۰/۰۳	۳	۰/۰۴	۴	۰/۰۴	۴	۰/۰۱	W11
۰/۰۱	۱	۰/۰۲	۲	۰/۰۱	۱	۰/۰۳	۳	۰/۰۱	۱	۰/۰۱	W12
۰/۰۸	۴	۰/۰۸	۴	۰/۰۲	۱	۰/۰۴	۲	۰/۰۸	۴	۰/۰۲	W13
۰/۱۲	۳	۰/۱۶	۴	۰/۱۶	۴	۰/۱۶	۴	۰/۰۸	۲	۰/۰۴	W14
۰/۲۰	۴	۰/۲۰	۴	۰/۲۰	۴	۰/۲۰	۴	۰/۲۰	۴	۰/۰۵	W15
۰/۰۸	۲	۰/۱۶	۴	۰/۱۲	۳	۰/۱۲	۳	۰/۱۶	۴	۰/۰۴	W16
۰/۰۲	۲	۰/۰۳	۳	۰/۰۴	۴	۰/۰۴	۴	۰/۰۱	۱	۰/۰۱	W17
۰/۰۲	۱	۰/۰۲	۱	۰/۰۲	۱	۰/۰۸	۴	۰/۰۲	۱	۰/۰۲	W18
۰/۰۶	۳	۰/۰۶	۳	۰/۰۲	۱	۰/۰۶	۳	۰/۰۲	۱	۰/۰۲	W19
۰/۰۵	۱	۰/۲۰	۴	۰/۰۵	۱	۰/۲۰	۴	۰/۰۵	۱	۰/۰۵	W20
۰/۰۹	۳	۰/۱۲	۴	۰/۰۶	۲	۰/۱۲	۴	۰/۰۹	۳	۰/۰۳	W21
۰/۱۰	۲	۰/۱۵	۳	۰/۲۰	۴	۰/۲۰	۴	۰/۱۵	۳	۰/۰۵	W22
۰/۰۲	۱	۰/۰۶	۳	۰/۰۸	۴	۰/۰۸	۴	۰/۰۸	۴	۰/۰۲	W23
۰/۰۵	۱	۰/۲۰	۴	۰/۲۰	۴	۰/۲۰	۴	۰/۱۵	۳	۰/۰۵	W24
۰/۰۹	۳	۰/۰۳	۱	۰/۰۶	۲	۰/۱۲	۴	۰/۰۳	۱	۰/۰۳	W25
۰/۱۲	۴	۰/۱۲	۴	۰/۱۲	۴	۰/۱۲	۴	۰/۱۲	۴	۰/۰۳	W26
۰/۰۲	۱	۰/۰۸	۴	۰/۰۶	۳	۰/۰۸	۴	۰/۰۲	۱	۰/۰۲	W27
۲/۲۵		۲/۹۴		۲/۵۵		۳/۰۵		۲/۳۸		۰/۸۳	مجموع
۰/۳۲	۴	۰/۳۲	۴	۰/۳۲	۴	۰/۳۲	۴	۰/۳۲	۴	۰/۰۸	O1
۰/۰۶	۲	۰/۱۲	۳	۰/۱۲	۳	۰/۱۲	۳	۰/۱۲	۴	۰/۰۳	O2
۰/۰۳	۱	۰/۰۳	۱	۰/۰۳	۱	۰/۰۶	۲	۰/۰۳	۱	۰/۰۳	O3
۰/۱۶	۲	۰/۳۲	۴	۰/۲۴	۳	۰/۳۲	۴	۰/۰۸	۱	۰/۰۸	O4
۰/۳۲	۴	۰/۲۴	۳	۰/۲۴	۳	۰/۳۲	۴	۰/۳۲	۴	۰/۰۸	O5
۰/۱۵	۳	۰/۲۰	۴	۰/۱۰	۲	۰/۱۰	۲	۰/۱۰	۲	۰/۰۵	O6
۰/۰۴	۲	۰/۰۶	۳	۰/۰۶	۳	۰/۰۸	۴	۰/۰۲	۱	۰/۰۲	O7
۰/۰۴	۲	۰/۰۸	۴	۰/۰۶	۳	۰/۰۸	۴	۰/۰۸	۴	۰/۰۲	O8
۰/۲۸	۴	۰/۲۸	۴	۰/۲۸	۴	۰/۲۸	۴	۰/۲۸	۴	۰/۰۷	O9
۱/۴۰		۱/۶۵		۱/۴۵		۱/۶۸		۱/۳۵		۰/۴۶	مجموع

نقاط قوت

فرصت‌ها

WT5		WT4		WT3		WT2		WT1		ضریب	عوامل استراتژیک
جمع امتیاز	نمره جذابیت	جمع امتیاز	نمره جذابیت	جمع امتیاز	نمره جذابیت	جمع امتیاز	نمره جذابیت	جمع امتیاز	نمره جذابیت		
۰/۱۸	۳	۰/۲۴	۴	۰/۲۴	۴	۰/۲۴	۴	۰/۲۴	۴	۰/۰۶	T1
۰/۰۹	۳	۰/۱۲	۴	۰/۱۲	۴	۰/۱۲	۴	۰/۱۲	۴	۰/۰۳	T2
۰/۰۸	۴	۰/۰۸	۴	۰/۰۸	۴	۰/۰۸	۴	۰/۰۸	۴	۰/۰۲	T3
۰/۳۲	۴	۰/۳۲	۴	۰/۳۲	۴	۰/۳۲	۴	۰/۰۸	۱	۰/۰۸	T4
۰/۰۸	۱	۰/۳۲	۴	۰/۱۶	۲	۰/۳۲	۴	۰/۰۸	۱	۰/۰۸	T5
۰/۰۳	۱	۰/۰۶	۲	۰/۱۲	۴	۰/۰۹	۳	۰/۰۳	۱	۰/۰۳	T6
۰/۰۵	۱	۰/۲۰	۴	۰/۰۵	۱	۰/۲۰	۴	۰/۲۰	۴	۰/۰۵	T7
۰/۰۵	۱	۰/۲۰	۴	۰/۱۵	۳	۰/۲۰	۴	۰/۰۵	۱	۰/۰۵	T8
۰/۰۲	۱	۰/۰۶	۳	۰/۰۲	۱	۰/۰۸	۴	۰/۰۲	۱	۰/۰۲	T9
۰/۰۶	۱	۰/۲۴	۴	۰/۲۴	۴	۰/۲۴	۴	۰/۰۶	۱	۰/۰۶	T10
۰/۱۸	۳	۰/۲۴	۴	۰/۲۴	۴	۰/۲۴	۴	۰/۲۴	۴	۰/۰۶	T11
۱/۱۴		۲/۰۸		۱/۲۴		۲/۱۳		۱/۲۰		۰/۵۴	مجموع
۵/۲۳		۷/۲۶		۶/۱۶		۷/۳۸		۵/۴۸		۲	جمع کل
۵		۲		۳		۱		۴			اولویت

تهدیدها

### یافته‌های پژوهش

با توجه به عدد جمع کل از ماتریس ارزیابی عوامل داخلی، غلبه نقاط ضعف موجود در محدوده مورد نظر، نشان از نیاز بافت به راهکارهای نجات بخش می‌باشد و با توجه به عدد جمع کل حاصل از ماتریس عوامل خارجی، وجود تهدیدها نیاز بافت به پیشگیری از خطرات ناشی از وضع موجود بافت را متذکر می‌شود. با استفاده از نتایج حاصل از ماتریس‌های ارزیابی عوامل داخلی و خارجی، بین چهار محدوده استراتژی موجود به محدوده استراتژی تدافعی دست می‌یابیم و با استفاده از ماتریس سوات و درج نقاط قوت و ضعف و فرصت‌ها و تهدیدها، استراتژی‌های مناسب محدوده تدافعی در جهت کاهش نقاط ضعف و به حداقل رساندن زیان‌های ناشی از تهدیدها که بر مقابله با بحران‌های درونی و بیرونی تأکید دارند؛ تدوین گردید. پس از تدوین راهبردهای نهایی با استفاده از ماتریس QSPM، اولویت‌بندی راهبردهای کاربردی انجام شد. اولویت ۱ حفظ و ارتقاء کیفیت بخش مسکونی بافت، اولویت ۲ تدوین برنامه‌ای جهت پاکسازی مخروبه‌ها و ساخت ابنیه جدید متناسب با نیاز بافت، اولویت ۳ ایجاد مراکز فرهنگی، خدماتی و تجاری مورد نیاز ساکنان، اولویت ۴ ایجاد پیوستگی بصری در امتداد گذرهای تاریخی منتهی به میدان و اولویت ۵ فضای سبز متناسب با شرایط زیست‌محیطی با توجه به وجود باغ در پیشینه بافت می‌باشد.

### راهکارهای عملیاتی

با توجه به یافته‌های پژوهش و با استفاده از مبانی نظری پژوهش در جهت تحقق عنوان پژوهش، راهکارهای عملیاتی در جدول ۵ و در ادامه، طرح حاصل از اعمال این راهکارها در نقشه‌های شماره ۱ تا ۷ و تصویر ۳ ارائه می‌گردد:

### نتیجه‌گیری

بافت‌های تاریخی به عنوان هسته اصلی شکل‌گیری شهرها جایگاه ویژه‌ای در تعریف هویت شهر ایفا می‌کنند؛ اما ساختار کالبدی آن‌ها متأثر از جریان‌های مختلف طبیعی، اقتصادی و اجتماعی، به مرور دچار تغییر و فرسودگی می‌گردد. عدم همخوانی و تطابق بافت تاریخی با بافت‌های همجوار جدید موجب مهجور ماندن بافت تاریخی گشته و در نهایت ساکنان بافت تاریخی به بافت‌های جدید گرایش یافته و بافت تاریخی را ترک می‌نمایند و این ترک بافت تاریخی و مهجور ماندن آن به دلیل عدم سکونت افراد و محروم ماندن بافت تاریخی از مزیت‌های رسیدگی به محل سکونت توسط ساکنان باعث می‌شود بافت تاریخی به بافت فرسوده تبدیل گشته و دیگر نتواند بستر حضور افراد را فراهم نماید. بنابراین رسیدگی به وضعیت نابسامان این میدان با توجه به موقعیت قرارگیری آن در مرکز یک محدوده مسکونی فرسوده که در حال حاضر فاقد چارچوب و معیارهای طراحی مطلوب است و از اغتشاش‌های گسترده بصری و کالبدی رنج می‌برد ضروری بوده و جهت بازگرداندن هویت اصلی این محدوده شاخص شهری؛ به مطالعه و بررسی دقیق این محدوده پرداخته شد و راهکارهایی جهت ارتقاء کیفیت کالبدی-بصری فضای شهری موجود در این محدوده ارائه داده شد تا ارتقاء کیفیت محیط در این فضای شاخص شهری را موجب شود. با توجه به نتایج حاصل از پژوهش، می‌توان با تأکید بر بعد کالبدی-بصری بافت تاریخی و اعمال راهکارهای عملیاتی در جهت ساماندهی نظام کالبدی-بصری موجود، از طریق ایجاد ویژگی‌هایی نظیر توان تمرکز بخشی و ایجاد گرایش به بافت، تقویت صفت خوانایی در بافت، گردآوردن جمعیت و معنادار کردن حضور جمع، ارتباط دهنده عناصر پیرامون و اختلاط کاربری‌ها و... می‌توان به عنوان قلب بافت، زندگی را به شریان‌های حیاتی بافت برگرداند و از انحطاط کامل بافت و به فراموشی سپرده شدن هویت

اولویت	راهبرد	راهکار عملیاتی
۱	حفظ و ارتقاء کیفیت بخش مسکونی بافت	۱- مقاوم سازی ابنیه جهت تأمین ایمنی ساکنان ۲- ایجاد تمهیداتی برای سکونت مالک در خانه‌های خالی از سکنه ۳- تأمین فضای پارکینگ متناسب با تعداد خانوارهای ساکن در بافت ۴- حذف فضاهای رها شده و بلا استفاده با تزریق کاربری متناسب با بافت ۵- ایجاد کاربری‌های فعال در ساعات مختلف شبانه‌روز جهت تأمین امنیت ساکنان در طول شبانه‌روز ۶- ایجاد محله‌هایی جهت مکتب در فضا و تعامل ساکنان ۷- محدود ساختن حجم و تعداد خودروهای صرفاً عبوری از بافت مسکونی ۸- تعریف ورودی مناسب در محل اتصال گذر به میدان ۹- ایجاد حوزه‌های نفوذپذیر در سطح ناظر و در ارتفاع بدنه‌ها ۱۰- نورپردازی مناسب فضا در شب ۱۱- ارائه امکانات مالی و تشویقی جهت مشارکت ساکنان بافت در طرح‌های احیاء و نوسازی بافت ۱۲- مشخص کردن مسیر دسترسی و حرکت پیاده در سایت ۱۳- تعریف مسیرهای دسترسی کم عرض بلوک‌های مسکونی با توجه به ضوابط جهت تأمین فضای تردد خودروهای امداد و نجات ۱۴- در نظر گرفتن خطوط ویژه حمل و نقل عمومی جهت دسترسی آسان ساکنان ۱۵- ایجاد تعادل در سطوح شفاف و کدر در نمای جداره جهت تأمین نظارت بر خیابان ۱۶- رعایت مقیاس انسانی و محصوریت مناسب فضا
۲	تدوین برنامه‌های جهت پاکسازی محروم‌ها و ساخت ابنیه جدید متناسب با نیاز بافت	۱- تخریب بناهای با فرسودگی بالا و جایگزینی با بناها و فضاهای باز مورد نیاز بافت ۲- جمع‌بندی بلوک‌های ریزدانه بدنه میدان و ساخت ابنیه جدید متناسب با نیاز بافت ۳- حفظ ساختمان‌های تاریخی - فرهنگی با عملکردهای جدید و سازگار با بافت ۴- بازسازی الگوهای فضایی مخدوش شده بافت به شکل اولیه ۵- عدم طراحی صلب بدنه ابنیه ۶- تعریف جداره‌های متناسب با الگوها و ابعاد میدان ۷- پرهیز از ایجاد ضرابه‌نگ یکنواخت در بدنه‌ها ۸- تعریف مجدد کاربری‌های شهری در بافت محدوده کهن شهر در ارتباط با کل شهر ۹- تقویت و تسهیل شبکه‌های دسترسی تاریخی پیاده محور ۱۰- حفظ و نگهداری کاربری‌ها و فعالیت‌های با سابقه ۱۱- توجه به نحوه قرارگیری بنا در قطعه و نحوه ارتباط با همجواری‌ها ۱۲- توجه به تناسب نقش و زمینه
۳	ایجاد مراکز فرهنگی، خدماتی و تجاری مورد نیاز ساکنان	۱- بازسازی و حفاظت از بدنه‌های تاریخی ۲- ایجاد عملکردهای مربوط به اوقات فراغت در واحدهای تجاری پیرامون میدان ۳- برگزاری آیین‌های ملی و مذهبی با توجه به پتانسیل‌های فضا ۴- توجه به تناسب میان جزئیات فضا و فعالیت‌های جاری در فضا ۵- ایجاد کاربری‌های متنوع و جذاب گروه‌های مختلف انسانی ۶- معاصر سازی کاربری‌های پیرامون میدان با عملکردهای تجاری، فرهنگی و تفریحی مرتبط با نقش تاریخی فضا ۷- ایجاد کاربری‌های خدماتی نظیر پارکینگ، تلفن همگانی، دسترسی به وسایل نقلیه عمومی ... ۸- امکان دسترسی آسان به فضا ۹- برپایی غرفه‌های محصولات خانگی و صنایع دستی ساکنین بافت ۱۰- جانمایی مناسب فعالیت‌های مورد نیاز بافت
۴	ایجاد پیوستگی بصری در امتداد گذرهای تاریخی منتهی به میدان	۱- حفظ و تقویت ابنیه تاریخی، شاخص و خاطره انگیز ۲- تقویت نشانه‌های بصری موجود در بافت ۳- بازنگهداشتن دید مناظر و پرسپکتیوهای ابنیه تاریخی ۴- ایجاد محدودیت ارتفاعی جداره میدان با توجه به سایه‌اندازی و آسایش اقلیمی ۵- پیوستگی خط آسمان جداره میدان ۶- ایجاد توالی بصری به وسیله توالی نشانه‌ها ۷- عدم استقرار پوشش گیاهی مانند درختان یا بدنه‌ها به صورت یک مرز فیزیکی ۸- اجتناب از هرگونه ساخت و ساز مسدودکننده دید به ابنیه تاریخی ۹- طراحی مناسب ساختمان‌های واقع در نیش تقاطع‌ها ۱۰- نورپردازی ابنیه شاخص در شب ۱۱- توجه به نقش مفصل بودن نیش‌ها در طراحی جداره‌ها ۱۲- توجه به ارتفاع ابنیه اطراف بنای شاخص جهت جلوگیری از منع دید به عنصر شاخص ۱۳- هماهنگی رنگ و مصالح جداره‌ها جهت ایجاد وحدت بصری ۱۴- حذف و کاهش عوامل ایجاد اغتشاش بصری ۱۵- توجه به جزئیات کالبدی جداره و خط آسمان
۵	فضای سبز متناسب با شرایط زیست‌محیطی با توجه به وجود باغ در پیشینه بافت	۱- استفاده از عوامل هویتی و طبیعی در منظر ذهنی، مانند حضور آب در عرصه میدان ۲- حضور آب و عناصر طبیعی جهت تلطیف هوا و القاء حس آرامش و سرزندگی ۳- تنوع در مبلمان‌های چیده شده در فضا ۴- برگزاری فعالیت‌های فرهنگی نیازمند به فضای باز همچون برپائی نمایشگاه‌های دوره‌ای، اجرای موسیقی و ... ۵- افزایش سهم آسمان در فضای شهری ۶- ایجاد فضای باز جهت نظاره مناظر اطراف ۷- استفاده از مصالح مقاوم در برابر سرما و یخبندان در کف ۸- استفاده از ابزار لازم جهت تأمین آسایش اقلیمی

محیط زیست هگمتانه، همدان.

۱۳. سلطان زاده، حسین (۱۳۷۳)، «تأثیر اسلام در ساخت شهر»، *مجله معماری و شهرسازی*، شماره ۲۵.

۱۴. شورای عالی شهرسازی و معماری ایران (۱۳۸۳)، *تعاریف مصوبات شورا*، دبیرخانه شورا، تهران.

۱۵. عرفانی، گوران؛ دیزانی، احسان (۱۳۸۹). «ساماندهی از واژه تا عمل؛ قرائت واژه ساماندهی در مداخلات شهری»، *نشریه باغ نظر*، شماره ۱۳، ۶۰-۴۹.

۱۶. فریدی ثانی، مهسا؛ موسوی، میرسعید (۱۳۹۵)، «طرح ساماندهی مناطق فرسوده محدوده ویجویه تبریز»، *نشریه مطالعات جامعه‌شناسی*، شماره ۳۳.

۱۷. کلانتری خلیل آباد، حسین (۱۳۷۸)، *برنامه‌ریزی مرمت ناحیه تاریخی شهر یزد*، پایان نامه کارشناسی ارشد، دانشکده معماری و شهرسازی دانشگاه شهیدبهشتی.

۱۸. کلانتری خلیل آباد، حسین؛ پوراحمد، احمد (۱۳۸۴)، «مدیریت و برنامه‌ریزی احیاء ناحیه تاریخی شهر یزد»، تهران، *نشریه پژوهش‌های جغرافیایی*، شماره ۵۴، ۷۷-۹۲.

۱۹. معاونت شهرسازی و معماری شهرداری تبریز (۱۳۹۶)، *نقشه منطقه‌بندی کلانشهر تبریز*، شهرداری تبریز.

۲۰. مهدی‌نژاد، سمانه؛ شقاقی، شهریار (۱۳۹۸)، *طراحی شهری؛ مبتنی بر مفهوم دیدهای متوالی* (خیابان کارگر جنوبی تهران (میدان راه آهن تهران تا میدان رازی تهران))، انتشارات دانشگاه ایوان کی، تهران.

۲۱. مهدی‌نژاد، سمانه (۱۳۹۶)، *ارتقاء کیفیت بصری-کالبدی فضای شهری مبتنی بر مفهوم دیدهای متوالی* (نمونه موردی: میدان راه آهن تهران تا میدان رازی گمرک)، پایان نامه کارشناسی ارشد طراحی شهری، مؤسسه آموزش عالی سراج.

۲۲. نصر، طاهره؛ ماجدی، حمید (۱۳۹۲)، «نگاهی به مقوله هویت در شهرسازی»، *فصلنامه معماری و شهرسازی آرمان شهر*، شماره ۱۱، ۲۷۷-۲۶۹.

۲۳. نقی‌زاده؛ محمد (۱۳۸۵). *معماری و شهرسازی اسلامی* (مبانی نظری)، انتشارات راهیان، اصفهان، ۲۳۴.

۲۴. نقی‌زاده، محمد؛ ثقه‌الاسلامی، عمیدالاسلام؛ بشیری، سعید (۱۳۹۲)، «فرآیند طراحی فضای شهری بر مبنای اصول زیبایی‌شناختی ایرانی-اسلامی (نمونه موردی: میدان وحدت اسلامی تهران)»، *فصلنامه مطالعات شهر ایرانی-اسلامی*، شماره ۱۱.

25. CLG & Department for Transport (2007), "Manual for Streets", Thomas Telford, London.

26. Gehl, Jan (2002), *Life Between Buildings: Using Public Space*, New York: Van Nostrand Reinhold.

27. Lang, J. & Marshal, S. (2016), *Urban Squares as Places, Links and Displays: successes and failures*. Routledge, New York.

28. Moughtin, Cliff (2003), *Urban Design: Street and Square*, 3rd Edition, Architectural Press.

تاریخی آن جلوگیری نمود و امید است تا نتایج کاربردی ارائه شده در این پژوهش راهی به سوی احیاء بافت‌های تاریخی مشابه باشد تا بدین طریق از هویت غنی فرهنگی و تاریخی کشور خود محافظت نمایم.

## فهرست منابع و مراجع

- انصاری، مجتبی؛ صادقی، علیرضا؛ احمدی، فریال؛ حقیقت‌بین، مهدی (۱۳۸۷)، «معماری و ساختار شهری: هویت بخشی به محلات بافت‌های فرسوده شهری با تأکید بر ساماندهی نظام بصری»، *نشریه مجله آینه خیال*، شماره ۱۱، ۱۰۰-۹۳.
- انصاری، مجتبی؛ پورجعفر، محمدرضا؛ صادقی، علیرضا؛ حقیقت‌بین، مهدی (۱۳۸۸)، «بازشناسی انگاره‌های نظام بصری در محلات بافت فرسوده شهری نمونه موردی: محله عباسی تهران»، *دو فصلنامه دانشگاه هنر (هنر معماری و شهرسازی)*، شماره ۲، ۹۱-۷۱.
- پاکزاد؛ جهان‌شاه (۱۳۸۵)، «سیمای شهر، آنچه کوبین لینچ از آن می‌فهمید»، *فصلنامه آبادی*، شماره ۵۳، ۲۰-۲۵.
- پاکزاد؛ جهان‌شاه (۱۳۸۶)، *راهنمای طراحی فضاهای شهری ایران*، انتشارات شهیدی، چاپ دوم.
- پوراکبری، علی؛ موسویان، سیدمجتبی (۱۳۹۶). «احیاء بناهای تاریخی به منظور حفاظت و نقش سازمان میراث فرهنگی، صنایع دستی و گردشگری»، *نشریه احیاء بناها و بافت‌های تاریخی*، شماره ۱، ۱۵-۱۱.
- توپچی ثانی؛ علی (۱۳۸۹)، *بازآفرینی شهری پایدار، رهیافت نوین مداخله در بافت‌های فرسوده شهری*، پایان نامه، دانشگاه هنر اصفهان، گروه شهرسازی.
- توسلی؛ محمود (۱۳۸۲)، «اصل ارتباط در طراحی شهری، تهران»، *فصلنامه هنرهای زیبا*، شماره ۱، ۳۹-۳۲.
- توسلی، محمود؛ بنیادی، ناصر (۱۳۹۳)، *فضاهای شهری و جایگاه آن‌ها در زندگی و سیمای شهری*، مرکز مطالعات و تحقیقات شهرسازی و معماری ایران، چاپ سوم، تهران.
- دانش، جابر؛ طیبی، امیر (۱۳۹۰)، «کیفیت حضور در میدانی شهری با تأکید بر نمونه‌های سنتی ایران»، *فصلنامه مطالعات شهر ایرانی-اسلامی*، شماره ۴، ۸۰-۷۱.
- دهخدا، علی اکبر (۱۳۷۷)، *لغت نامه*، زیر نظر: محمد معین و سیدجعفر شهیدی، انتشارات دانشگاه تهران، تهران.
- ذکاوت، کامران (۱۳۸۵)، «چارچوب استراتژیک مدیریت بصری شهر»، *فصلنامه آبادی*، شماره ۱۶، ۳۷-۲۶.
- زال‌نژاد، کاوه؛ کاکوان، رضا؛ میرفتح الهی، سیدعسگر؛ میرفتح الهی، کیومرث (۱۳۹۳)، «از شهر زیبا تا زیباشناسی شهری؛ تحلیلی بر نقش و جایگاه منظر شهری در سیما و هویت شهرها»، *اولین همایش ملی افق‌های نوین در توانمندسازی و توسعه پایدار معماری، عمران، گردشگری، انرژی و محیط زیست شهری و روستایی*، انجمن ارزیابان



# Reviving the identity of the historical texture of city with an emphasis on organizing the physical and Visual System

## Case Study: Historical Square of VIJUYEH , Tabriz

**Samaneh Mahdinezhad**

Master In Urban Design- Lecture, Department of Architecture and Urbanism,  
Ivan Ki University of Higher Education, Ivan Ki, Iran

**Shahryar Shaghaghi** \*(Corresponding Author)

Department of architecture, shabestar branch, Islamic azad university, Shabestar, Iran.

\* E-Mail: sh.shagagi@IAUshab.AC.IR

### Abstract:

Identity, culture and related elements are not only conceptual components of urban space but also necessary to create urban space. Accordingly, the city and the public spaces express their thoughts, ideas and the cultural interactions and its form declares their functions and meanings. Urban spaces have provided the basis for people's participation and interaction and have established a flow of culture, notion, and human experiences so that the presence of human beings in urban spaces leads to dynamism in urban spaces. Squares play a vital role in citizens' minds and on the other hand, it is a field for the presence of people and their activities, which requires physical and functional continuity in the best way for the appearance of this meaning. The present study aims to apply the descriptive-analytical method using the SWOT matrix and the quantitative strategic planning matrix (QSPM), tries to identify strengths, weaknesses, opportunities and threats and offers practical strategies to deal with weaknesses and threats by using the strengths and opportunities. The main concentration of the present study is on the physical-visual system using operational strategies following the defined strategies to organize the physical and visual system of the historical square of Vijoyeh, Tabriz, which currently lacks its historical and cultural identity. The aim is to restore life to the vital arteries of the historical context along with reviving the original identity of this field, and it is hoped that the presented practical results will be a way to revive similar historical contexts in order to take a step towards protecting the rich cultural of Iran and its historical identity.

**Keywords:** Identity, historical texture, organization, physical system, visual system.