

بررسی روند توزیع مراکز آموزشی در شهر زاهدان

با تأکید بر عدالت اجتماعی (۸۸-۱۳۸۰)^۱

مریم کریمیان بستانی^۲

دانش‌آموخته مقطع دکتری رشته جغرافیا برنامه ریزی شهری دانشگاه آزاد اسلامی واحد علوم تحقیقات تهران

دکتر ناصر اقبالی

دانشیار دانشگاه آزاد اسلامی واحد تهران مرکزی

چکیده

انجام مطالعات شهری با دیدگاه عدالت اجتماعی در سال‌های اخیر به عنوان یکی از رویکردهای مهم شناخته شده است. در این رویکرد به شاخص‌های مختلفی پرداخته می‌شود از آنجا که هرگونه تغییر سازنده در شهر بدون توجه به نیروی انسانی کارآمد غیر ممکن است میزان بهره‌مندی از خدمات آموزشی از مهمترین آنها می‌باشد. توزیع کنونی مراکز آموزشی در شهر زاهدان نه تنها در مناطق سه‌گانه شهر متفاوت است بلکه طی سال‌های ۸۸-۸۰ از روند نابرابری تبعیت نموده است رشد ناموزون شهر نشینی در شهر زاهدان زمینه ساز نابرابری اجتماعی به ویژه در امکانات آموزشی در بین شهروندان بوده است. این مقاله با روش توصیفی-تحلیلی به بررسی میزان برخورداری از فرصت‌های آموزشی در شهر زاهدان طی سال‌های اخیر پرداخته است. نتایج تحقیق حاضر نشان می‌دهد روند توزیع امکانات آموزشی به سوی عدم تعادل و تمرکزگرایی در منطقه ۲ است زیرا که ضریب جینی در سال مبدأ مورد محاسبه $G = 0.985$ بوده و در سال مقصد این ضریب $G = 0.978$ می‌باشد. که حاکی از بیشتر شدن شکاف برخورداری از خدمات آموزشی بین مناطق شهری زاهدان است و با این روند شهر به سوی عدم تعادل پیش می‌رود و در نهایت دستیابی به مقدمات عدالت اجتماعی و توسعه پایدار در این شهر مشکل خواهد بود.

واژگان کلیدی: عدالت اجتماعی، مراکز آموزشی، زاهدان.

۱- این مقاله مستخرج از تز دکتری مریم کریمیان بستانی دانش‌آموخته دکترای رشته جغرافیا برنامه ریزی شهری دانشگاه آزاد اسلامی واحد علوم تحقیقات تهران میباشد.

maryam_karimian55@yahoo.com

۰۹۱۵۳۴۱۵۴۶۳

۲- مریم کریمیان بستانی

مقدمه

یکی از شاخص‌های اجتماعی مهم که برای سنجش وضعیت جامعه دارای اهمیت می‌باشد شاخص آموزشی است که در کنار شاخص‌های تامین اجتماعی، شغل، بهداشت و... در مبحث عدالت اجتماعی ذکر می‌شود. در اواخر قرن بیستم شاخص توسعه انسانی مطرح شد که براساس سه معیار محاسبه می‌شود امید به زندگی در بدو تولد، شاخص آموزش و درآمد سرانه براساس برابری قدرت خرید (فرجادی، ۱۳۸۴: ۶) در حفظ سازمان اجتماعی شهر توجه به سرمایه انسانی اهمیت دارد این مفهوم به معنی سرمایه‌گذاری برای پرورش انسانی فرهیخته، سالم و مطلع است و تحقق عدالت اجتماعی در گرو ایجاد فرصت‌های اجتماعی مساوی از جمله در امکان برخورداری همگانی از آموزش است. پرداختن به عدالت اجتماعی در طی دهه‌های اخیر به یکی از سیاست‌های اکثر دولت‌های جهان تبدیل شده است و هر یک از دولت‌ها سعی می‌کنند حداقل بخشی از سیاست‌های مترتب بر عدالت اجتماعی را پی‌گیری نمایند. مطالعات نشان داده است که اجرای برنامه‌های عدالت اجتماعی منجر به توسعه پایدار می‌گردد و عدم آن آشوب‌های اجتماعی و عدم امنیت را به ارمغان می‌آورد در عدالت اجتماعی و شهر توزیع متوازن امکانات و خدمات شهری و رعایت حداقل‌ها در خدمات و امکانات شهری از موارد بسیار مهم و مورد تاکید است (جاجرمی، کلتنه، ۱۳۸۴: ۹۰) از آنجا که در مناطق شهری زاهدان در برخورداری از امکانات آموزشی وضعیت نامتعادلی مشاهده می‌شود در این پژوهش سعی بر این است تا روند توزیع فضایی امکانات آموزشی طی سال‌های گذشته مورد بررسی قرار گیرد.

مبانی نظری

اسلام در تحقق یافتن عدالت اجتماعی با دو اصل بزرگ ۱- وحدت همه جانبه متعادل و متناسب ۲- تکافل عمومی بین افراد و اجتماعات پیش می‌رود (سیدقطب، ۱۳۸۵: ۸۳). شهید مطهری در بررسی نظریه نسبت عدالت، عدالت اجتماعی را امری مطلق و نه نسبی می‌داند و عدالت را به سه طریق تعریف می‌کند. ۱- عدالت یعنی مساوات در برابر قانون اعطاء کل ذی حق حقه (هرچیزی و هر شخصی در متن خلقت با یک شایستگی مخصوص به دنیا آمده است. (سوره بقره/ ۲۱۳) ۲- عدالت یعنی اگر افراد در شرایط مساوی نیستند قانون هم نباید در مورد آنها یکسان عمل کند. (رعایت استحقاق مهم است نه تبعیض) ۳- عدالت بر پایه حقوق واقعی و فطری استوار است و فرد و اجتماع هر کدام حقی دارند. عدالت رعایت حقوق فرد در داخل اجتماع به مثابه یک کل است. توازن اجتماعی این است که حقوق همه افراد و حق اجتماع هر دو رعایت گردد (مطهری، ۱۳۶۵: ۳۳۷-۳۰۲) شهید مطهری در کتاب اسلام و مقتضیات زمان عدالت اجتماعی را در رابطه با مسئولیت فرد و جامعه نسبت به کل جامعه و اجرای دستورات الهی در اعتقاد به یگانگی خدا معنا می‌کند و انسان را در قبال خود و جامعه و حفظ محیط و امانت‌داری برای آیندگان مسئول می‌داند.

(شما که ایمان دارید برای خدا قیام کنید و به انصاف گواهی دهید دشمن قومی و ادارتان نکند که عدالت نکنید، عدالت کنید که به پرهیزکاری نزدیک‌تر است و از خدا بترسید که خدا از اعمالی که می‌کنید خبر دارد) (ترجمه سوره مائده آیه ۸)

از نظر افلاطون عدالت اجتماعی در صورتی برقرار می‌شود که هر کسی به کاری دست بزند که شایستگی و استعداد آن را دارد و از مداخله در کار دیگران بپرهیزد. افلاطون مفهوم عدالت اجتماعی را در جامعه‌ای با فضیلت جستجو می‌کند. آنرا در حکومت دانشمندان و خردمندان می‌بیند و تجاوز به این تخصیص را ظلم می‌شمارد (کاتوزیان، ۲۲۳، ۱۳۷۹). هاروی ماهیت عدالت اجتماعی را در قالب سه معیار زیر عنوان می‌نماید:

- ۱- نیاز؛ افراد دارای حقوق مساویند در بهره برداری از منابع و امتیازات ولی نیاز همه مشابه نیست
- ۲- تساوی در بهره برداری از دیدگاه نیاز افراد به صورت تخصیص نابرابر منافع جلوه گر می‌شود.
- ۳- استحقاق؛ مسلماً افرادی که از نظر مشاغل با شغل‌های سخت و پرمشقت در ارتباطند نسبت به سایر افراد حق بیشتری مطالبه می‌کنند (هاروی، ۱۳۷۶، ۱۰۹).

در تئوری رالز دو اصل عدالت اجتماعی عبارتند از:

- ۱- هر شخصی در رقابت آزاد با دیگران باید دارای حقوق مساوی باشد. ۲- نابرابری‌های اقتصادی، سیاسی، باید به گونه‌ای باشد که پیشرفت هر فرد به طور منطقی تضمین باشد و دسترسی به مشاغل، فرصت‌ها، خدمات برای همه ترتیب یافته باشد.

نتیجه‌ای که می‌توان از این دو اصل گرفت این است که دسترسی به خدمات و مشاغل فرصت‌ها برای همه است و این نهادهای اجتماعی هستند که مسئول تنظیم عدالت اجتماعی هستند. پس می‌توان در مورد عادلانه یا ناعادلانه بودن نهادهای موجود از طریق ارزیابی چگونگی توزیع منابع، توسط آنها قضاوت کرد (مرصوص، ۱۳۸۰، ص ۳۵).

فرضیات تحقیق

در این تحقیق دو فرضیه مطرح و مورد بررسی قرار گرفته است:

- ۱- به لحاظ برخورداری از خدمات آموزشی و شعاع دسترسی مراکز آموزشی میان مناطق سه گانه شهر زاهدان تفاوت فاحشی وجود دارد.

- ۲- روند توزیع فضایی خدمات آموزشی شهر زاهدان، در دهه اخیر نشانگر عدم تعادل و عمیق‌تر شدن شکاف در برخورداری از خدمات آموزشی بین مناطق می‌باشد.

روش انجام تحقیق

روش تحقیق توصیفی تحلیلی و از نوع کاربردی- توسعه‌ای می‌باشد. برای انجام آن ابتدا مطالعات کتابخانه‌ای - علمی و بازدید مقدماتی صورت گرفت. مطالعه میدانی با استفاده از روش پیمایشی شامل مشاهده و مصاحبه انجام پذیرفت و برای تحلیل یافته‌ها از مدل‌های کمی Z-Score و ضریب جینی استفاده گردید.

معرفی مدل‌ها

در این تحقیق برای آزمون فرضیه اول از روش Z-Score و برای آزمون فرضیه دوم از ضریب جینی استفاده شده است.

برای به‌کارگیری مدل Z-Score در مرحله اول میانگین هر ستون را با استفاده از فرمول زیر محاسبه کرده (ضرابی، ۱۳۸۸: ۱۷):

$$\bar{y} = \frac{1}{n} \sum_{i=1}^n y_{ij} \quad (1)$$

در مرحله بعد انحراف معیار هر ستون (Sd_j) را با استفاده از فرمول زیر محاسبه نموده:

$$Sd = \sqrt{\frac{\sum_{i=1}^n (y_i - \bar{y})^2}{n}} \quad (2)$$

با در دست داشتن میانگین و انحراف معیار، با استفاده از فرمول زیر جدول Z تشکیل شده است:

$$Z_{ij} = \frac{y_{ij} - \bar{y}_j}{Sd_j} \quad (3)$$

در فرمول فوق؛ \bar{y}_j میانگین ستون j ام و Sd_j انحراف معیار ستون j ام است. به این ترتیب، جدول Z به شکل جدول ۳ تشکیل می شود.

آزمون فرضیه دوم با استفاده از ضریب جینی صورت گرفته است. برای به دست آوردن میزان نابرابری و توزیع امکانات در دوره های متفاوت می توان از ضریب جینی استفاده نمود (حکمت نیا و موسوی، ۱۳۸۵: ۲۶۲). مقدار این شاخص هر چه به صفر نزدیک تر باشد نشان دهنده توزیع بهینه و متعادل امکانات در بین مناطق است. مقادیر بزرگ نشان دهنده تمرکز امکانات در مناطق خاص و نابرابری بیشتر در توزیع آن است. ضریب جینی از رابطه زیر به دست می آید (زیاری و جلالیان، ۱۳۸۷: ۹۰):

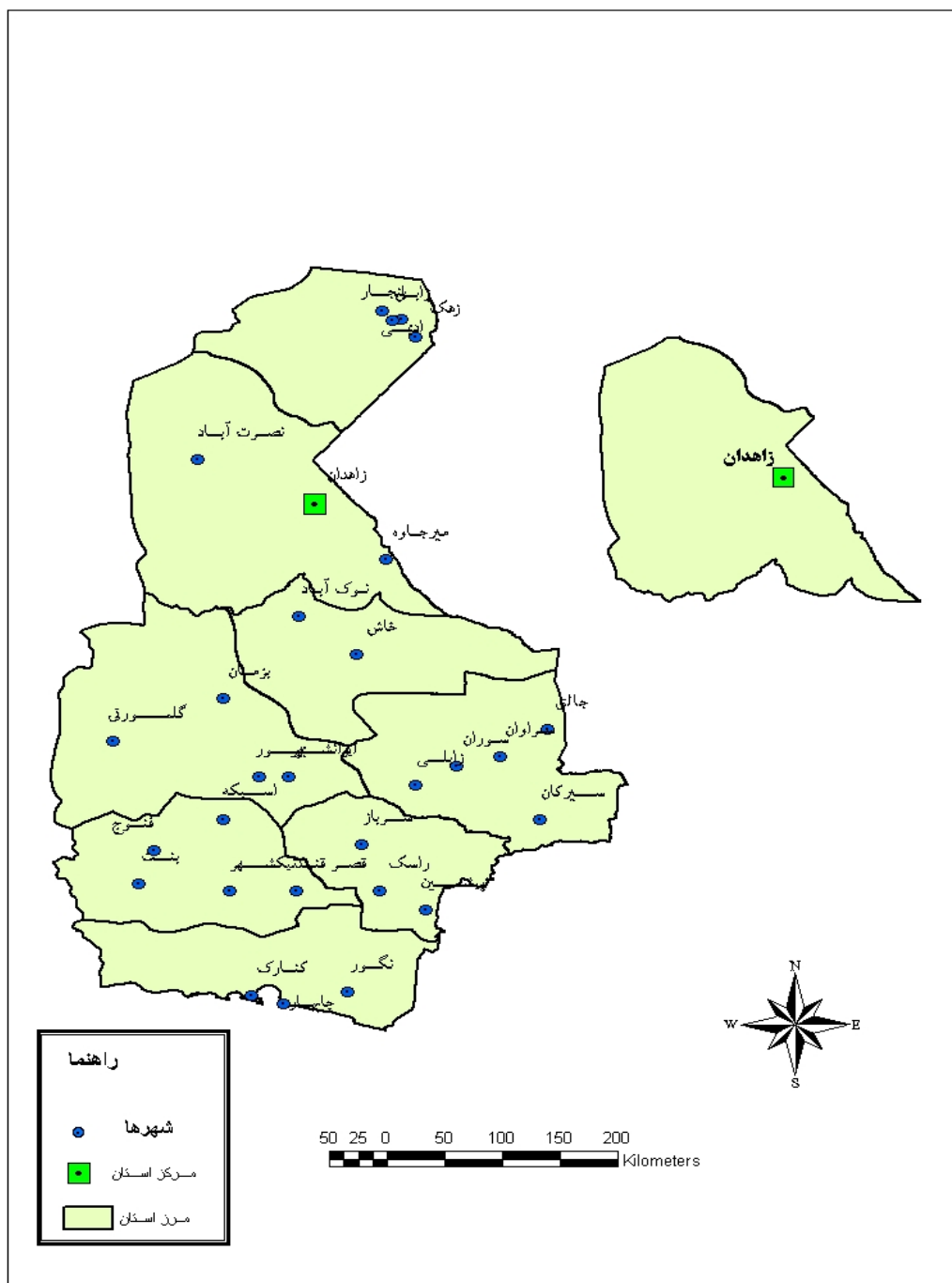
$$G = 1 + \frac{1}{n} - \frac{\left[\sum_{i=1}^n xy + (n-1)y + \dots + y \right]}{n * \bar{y}}, y_1 < y_2 < \dots < y_n \quad (4)$$

در فرمول فوق:

G: برابر است با ضریب جینی

N: تعداد مناطق

\bar{Y} : میانگین شاخص مورد نظر.



نقشه شماره ۱: جایگاه شهر زاهدان در سطح تقسیمات کشوری

منبع: پردازش از نگارندگان

معرفی منطقه مورد مطالعه

شهر زاهدان مهمترین نقطه‌ی شهری شهرستان زاهدان و مرکز استان سیستان و بلوچستان می‌باشد و در قسمت شمالی ناحیه بلوچستان روی دشتی نسبتاً هموار و صاف گسترده شده است. این شهر در "۲۵' ۵۱' ۶۰" طول شرقی و "۴۵' ۳۰' ۲۹" عرض شمالی واقع شده و ارتفاع این شهر از سطح دریا ۱۳۷۰ متر می‌باشد (وارثی و همکاران، ۱۳۸۷: ۱۴۵). شهر زاهدان که در ۷۰ سال پیش یک آبادی کوچک صغیر بود مدیون توجه دولت انگلیس به این نقطه‌ی استراتژیکی است که به دنبال پیدا کردن راه ارتباطی مناسب برای ارتباط نقاط مرکزی ایران به هندوستان بوده که این مکان را انتخاب نموده اند. اولین نشانه‌های شهرنشینی با احداث خط آهن از کویته به زاهدان توسط انگلیسی‌ها همزمان با جنگ بین‌المللی اول پدیدار شد. مجاورت این شهر با دو کشور افغانستان و پاکستان موقعیت سوق الجیشی و سیاسی مهمی به آن می‌بخشد و از این رو به زودی مورد توجه دولت مرکزی ایران قرار می‌گیرد و ماموران زیادی در قالب نظامیان، کارمندان، کارگزاران به این مکان اعزام می‌شوند (سیاسر، ۱۳۸۲: ۱۴). چون تجارت بین هندوستان و ایران از همین نقطه آغاز شد. بازرگانان هندی و ایرانی کالاهای خود را از کویته می‌آوردند و از زاهدان به سایر شهرها از جمله مشهد، کرمان، یزد و ... حمل می‌کردند. بازرگانان نیز در کنار کارمندان دولت و ... شروع به ساخت منازل مسکونی و برای فروش کالاهای خود نیز به ساخت مغازه‌ها و تجارت خانه‌ها پرداختند. تعداد زیادی از هندوها (سیک‌ها) به عنوان نیروی کار در ساخت راه آهن کویته، زاهدان فعالیت داشتند که این‌ها نیز در کنار راه آهن شروع به ساخت منازل خود کردند. در این موقع است که مهاجرت‌های داخلی نیز شروع می‌شود در مدت زمان کوتاهی در قسمت جنوبی ایستگاه منازل مسکونی و در حاشیه‌ی تنها خیابان موجود، واحدهای تجاری یکی بعد از دیگری احداث می‌گردد و هسته‌ی اولیه شهر زاهدان در کنار ایستگاه راه آهن شکل می‌گیرد (سلطانی، ۱۳۷۷: ۱۵).

در نتیجه اولین نشانه و علائم شهرنشینی در ابتدا در دزداب (زاهدان) با احداث خط آهن از شهر کویته توسط انگلیسی‌ها نمایان شد و سپس در زمان رضاخان پهلوی در ۱۳۱۴ هـ.ش با تصویب هیئت وزیران نام دزداب به زاهدان تبدیل شد. بررسی‌ها نشان می‌دهد در تمامی دوره‌های سرشماری کشور رشد جمعیت این شهر تقریباً دو برابر متوسط کشوری بوده است. این امر بیانگر آن است که علاوه بر بالا بودن سطح باروری و زاد و ولد، شهر از مهاجرپذیری بالایی برخوردار بوده است. بنابراین رشد بالایی جمعیت را بایستی از یک سو در عوامل درونی ساختار جمعیت و از سوی دیگر در عوامل خارج از ساختار جمعیتی شهر جستجو کرد (طرح جامع، ۱۳۸۲: ۴۱). چنانچه عواملی چون اهمیت استراتژیکی ژئوپولوتیکی، موقعیت تجاری و بازرگانی، توجه و سیاست‌های دولت و سیاست‌های جهانی مهاجرت در این منطقه را افزایش داد. این شهر مشتمل بر سه منطقه شهری است که مشخصات آنها در جدول شماره ۱ ذکر شده است.

جدول شماره ۱: مشخصات مناطق سه گانه‌ی شهر زاهدان (۱۳۸۵)

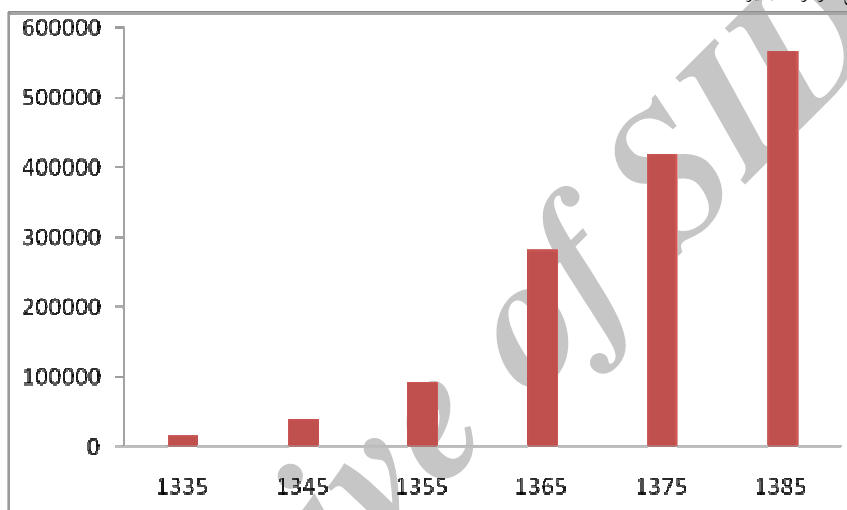
منطقه	تعداد جمعیت	مساحت (هکتار)	تراکم نسبی (هکتار)
۱	۱۹۳۷۶۵	۲۶۸۰	۷۲
۲	۱۹۴۱۱۰	۲۳۷۰	۸۱
۳	۱۷۹۵۷۴	۲۱۵۰	۸۳

منبع: شهرداری زاهدان، ۱۳۸۸ و سایت مرکز آمار ایران

جدول شماره ۲: مقایسه رشد جمعیت شهر زاهدان و نقاط شهری کشور

جمعیت	نرخ رشد					تعداد					
	۵۷-۵۸	۵۵-۵۶	۵۱-۵۵	۵۵-۵۳	۵۳-۵۴	۵۷۸۱	۵۸۴۱	۵۸۸۱	۵۵۸۱	۵۳۸۱	۵۴۸۱
شهر زاهدان	۸/۸	۵/۳	۳/۱۱	۵	۵/۷	۵۳۳۸۶۵	۷۱۵۶۱۳	۸۵۶۱۷۸	۳۸۸۵	۲۸۸۶۳	۵۶۳۸۱
نقاط شهری کشور	۳/۸	۵/۸	۳/۵	۵/۳	۲/۵	۵۱۰۵۳۱۷۳	۵۷۸۱۷۳۳	۱۵۳۳۳۶۵	۰۷۶۳۵۷۵۱	۰۱۷۵۶۸۵	۱۸۶۲۰۰۶

منبع: مرکز آمار ایران، ۸۵-۱۳۳۵.



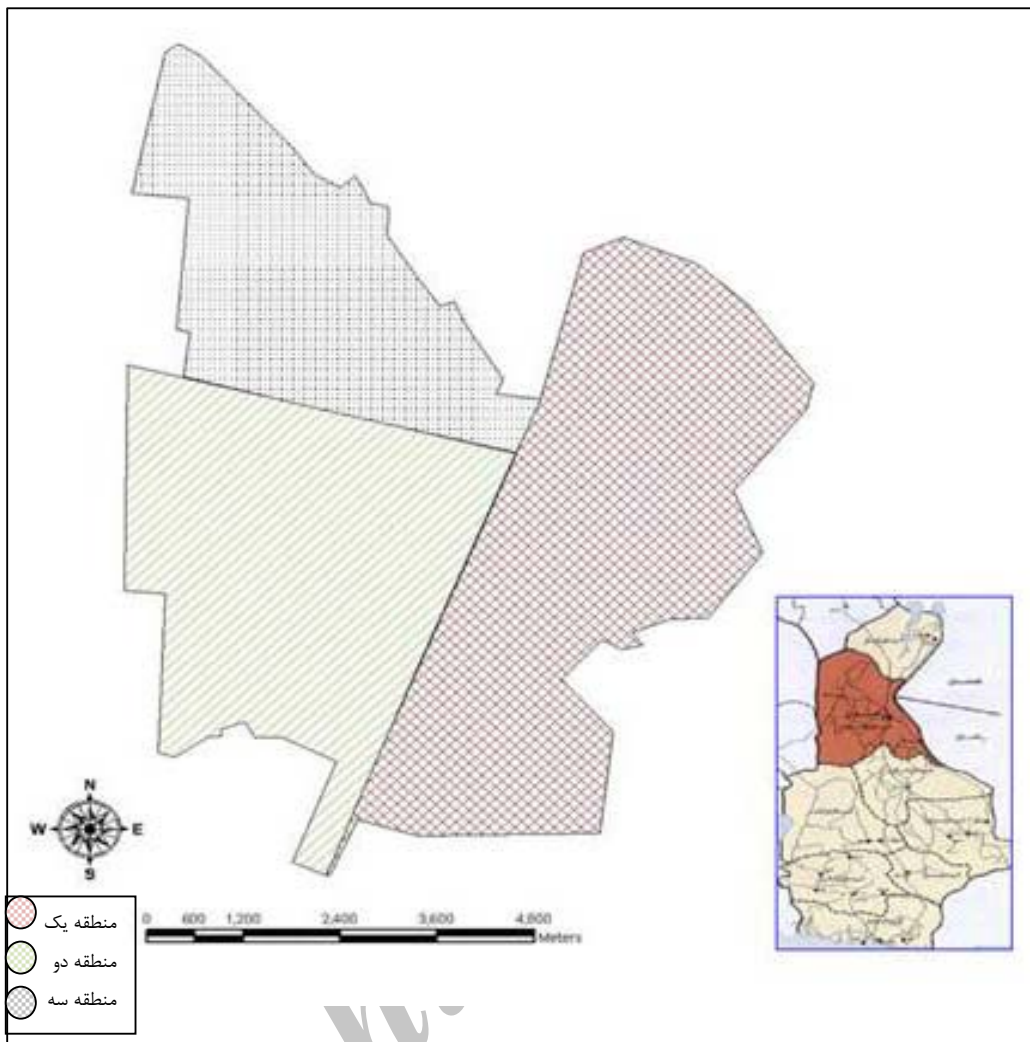
نمودار شماره ۱- روند رشد جمعیت در شهر زاهدان ۱۳۳۵-۱۳۸۵

منبع: نگارنده

یافته‌های تحقیق

فرضیه اول:

در این قسمت برای آزمون فرضیه اول از روش Z -Score استفاده شده است. در تحقیق حاضر این شاخص با استفاده از اطلاعات گردآوری شده در زمینه خدمات آموزشی در مناطق سه‌گانه شهری مورد مطالعه، ساخته و پرداخته شده است. هر چه ضریب Z -Score بالاتر باشد، نشان‌دهنده افزایش سطح برخورداری در مناطق شهری است. در جدول شماره ۳ نتایج مربوط به محاسبات مدل فوق نشان داده شده است.



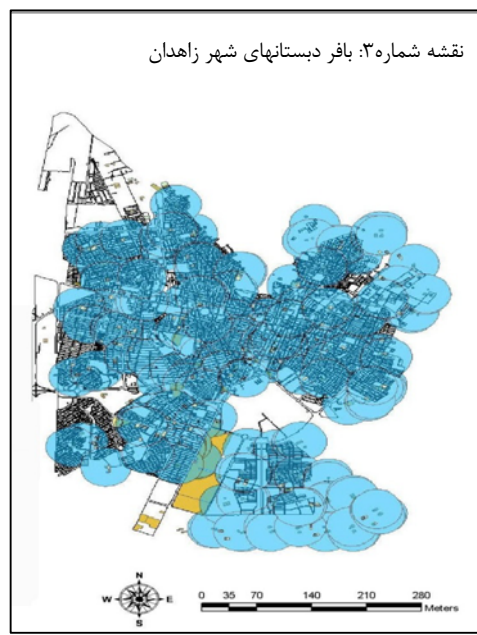
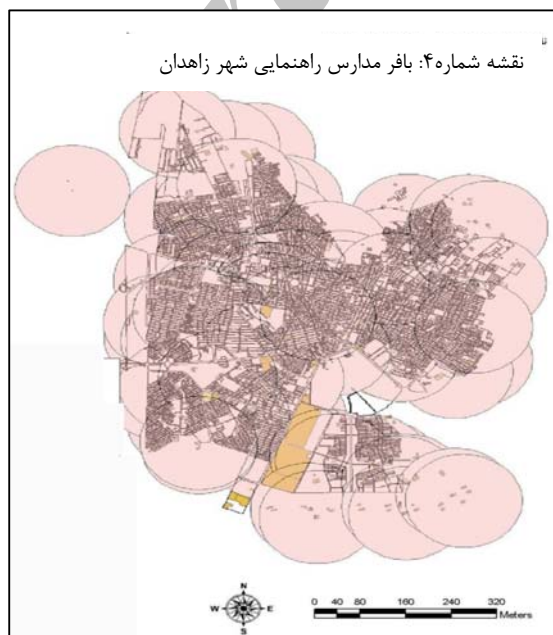
نقشه شماره ۲: نقشه مناطق سه گانه شهر زاهدان. پردازش از نگارنده

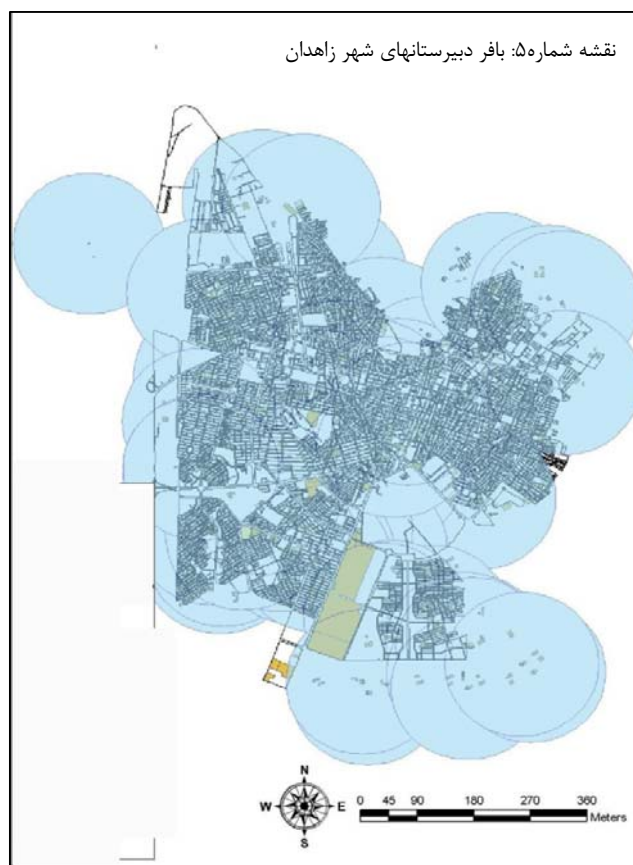
جدول شماره ۳: ارزیابی درجه برخورداری مناطق شهر زاهدان از امکانات آموزشی به روش Z-Score

منطقه ۳	منطقه ۲	منطقه ۱	مناطق متغیرها
-۱	۱	۰	سرانه مهد کودک و پیش دبستانی
-۱/۰۴	۰/۹۵	۰/۰۹	دبستان
-۰/۷۱	۱/۱۴	-۰/۴۲	راهنمایی
-۱/۰۷	۰/۱۷	۰/۸۹	دبیرستان
-۰/۶۶	۱/۱۴	-۰/۴۸	پیش دانشگاهی
-۱/۰۲	۰/۹۷	۰/۰۵	غیر انتفاعی
-۱/۰۴	۰/۱۰۴	۰/۹۴	دولتی
-۰/۵۸	-۰/۵۷	۱/۱۵	مراکز آموزش عالی دولتی
-۱/۰۶	۰/۱۴	۰/۹۱	مراکز فنی و حرفه ای
-۰/۵۷	۱/۱۵	-۰/۵۷	مراکز آموزش عالی غیر دولتی
-۸/۸۰	۶/۲۲	۲/۵۸	مجموع امتیازات
محروم	برخوردار	نیمه برخوردار	درجه برخورداری

موقعیت مکانی و شعاع دسترسی ها: با بررسی تراکم جمعیت در سطح نواحی و ظرفیت بالقوه واحدهای آموزشی در هر ناحیه و در ارتباط قرار دادن آن با شعاع دسترسی می توان به شکاف های موجود در پوشش عملکردی در سطح هر یک از مناطق پی برد. در مقطع دبستان را با شعاع عملکردی یعنی کمتر از ۴۰۰ متر (غفاری، ۱۳۷۷: ۹۵) مورد سنجش قرار گرفته است. برای بررسی آن از تحلیل Buffer در محیط نرم افزار Gis استفاده شده است. همان طور که در نقشه شماره (۳) مشاهده می شود. بالاترین تمرکز و در نتیجه دسترسی مناسب و فرصت های تنوع در انتخاب محل تحصیل برای دانش آموزان و خانواده های آنان در منطقه یک است و این در حالی است که در محله هایی از شمال شرق شهر همانند بابائیان و پشت کارخانه نمک خلاء فراوانی در دسترسی به مدارس برای دانش آموزان دیده می شود. این بدین معنی است که عدالت در توزیع مراکز آموزشی در شهر زاهدان رعایت نشده زیرا اولاً: الگوی توزیع مراکز به نحوی است که مناطق حاشیه نشین و فقیرنشین که معمولاً سطح سواد پایین تری و از طرف دیگر جمعیت لازم تعلیم بیشتری دارند و در نتیجه احتیاج بیشتری به ارایه امکانات آموزشی دارند، کمتر از بقیه مناطق شهر از امکانات آموزشی برخوردارند. ثانیاً این مناطق به علت قرار گرفتن در حاشیه شهر و دوری از مرکز شهر و به تبع آن مراکز آموزشی هزینه و وقت بیشتری را باید صرف کنند و این امر برای جمعیتی که از لحاظ اقتصادی بسیار ضعیف بسیار مشکل و بعضاً غیر ممکن است.

این بررسی برای مدارس راهنمایی هم صورت گرفته است. شعاع عملکردی در این مقطع ۶۰۰ متر (غفاری، ۱۳۷۷: ۹۵) در نظر گرفته شده است. در این مقطع براساس عملکرد ۶۰۰ متری وضعیت نسبتاً مناسبی وجود دارد و نقطه قابل توجهی خارج از شعاع عملکردی این واحدهای آموزشی قرار ندارد. لیکن تمرکز و پوشش عملکردی بسیار بالایی در مناطق دو و یک نسبت به منطقه سه مشاهده می شود. نقشه شماره (۴) برای مدارس دبیرستان و مراکز فنی و حرفه ای براساس عملکرد ۸۰۰ متری (غفاری، ۱۳۷۷: ۹۵) وضعیت نسبتاً مناسبی همانند مدارس راهنمایی وجود دارد و نقطه قابل توجهی خارج از شعاع عملکردی این واحدهای آموزشی قرار ندارد. لیکن همانند وضعیت قبلی تمرکز و پوشش عملکردی بسیار بالایی در مناطق ۲ و ۱ نسبت به منطقه ۳ مشاهده می شود. نقشه شماره (۵)





پردازش از نگارندگان

فرضیه دوم

برای اثبات این فرضیه با استفاده از ضریب جینی به این نکته پی می‌بریم که روند سازمان‌یابی خدمات آموزشی شهر زاهدان در جهت عدم تعادل گام بر می‌دارد. بر اساس این مدل، اگر ضریب جینی به طرف صفر میل کند حکایت از توزیع عادلانه خدمات در سطح شهر و اگر به سمت یک میل کند، توزیع نامتعادل را در سطح شهر یا منطقه نشان می‌دهد (زیاری، جلالیان، ۱۳۸۷: ۹۰) بدین منظور از داده‌های سال ۱۳۸۰ به عنوان سال مبداء آماری و یک به یک سالها تا به سال جاری مورد محاسبه قرار گرفته شده است.

جدول شماره ۴: روند نابرابری در توزیع خدمات آموزشی در سطح مناطق شهر زاهدان (۸۸ - ۱۳۸۰)

ضریب جینی									سال مناطق
۱۳۸۸	۱۳۸۷	۱۳۸۶	۱۳۸۵	۱۳۸۴	۱۳۸۳	۱۳۸۲	۱۳۸۱	۱۳۸۰	
۰/۴۳	۰/۴۱	۰/۴۱	۰/۴۰	۰/۳۸	۰/۳۷	۰/۳۷	۰/۳۶	۰/۳۵	منطقه ۱
۰/۵۰	۰/۴۴	۰/۴۵	۰/۴۷	۰/۴۰	۰/۳۹	۰/۴۰	۰/۳۹	۰/۳۸	منطقه ۲
۰/۲۸	۰/۲۶	۰/۲۵	۰/۲۴	۰/۲۷	۰/۲۵	۰/۲۴	۰/۲۴	۰/۲۴	منطقه ۳
۰/۴۰	۰/۳۷	۰/۳۷	۰/۳۷	۰/۳۵	۰/۳۳	۰/۳۳	۰/۳۳	۰/۳۲	میانگین

منبع: محاسبات نگارندگان

نتیجه‌گیری و پیشنهادات

در کنار آرمان توسعه و پیشرفت در فرایند برنامه‌ریزی وجود تعادل و هماهنگی بین نواحی مورد نظر در برخورداری از مواهب توسعه امری ضروری است که در صورت عدم رعایت آن سرمایه‌گذاری انجام شده نه تنها باعث توسعه نخواهد شد بلکه نابرابری‌های موجود را عمیق‌تر نموده و باعث رشد غده‌ای و ناهماهنگی با توان و ظرفیت‌های محیطی می‌گردد. در این میان عدالت در برخورداری از امکانات و فرصت‌های آموزشی اهمیت فراوان و حساس دارد زیرا لازمه توسعه پایدار، سرمایه انسانی آگاه و متخصص است. نتایج این مقاله نشان داده است که در شهر زاهدان بین مناطق مختلف شهر به لحاظ توزیع امکانات آموزشی تفاوت وجود دارد و تراکم بیش از حد مراکز آموزشی در منطقه ۲ آنرا به ترتیب از دو منطقه ۱ و ۳ جدا و در ارجحیت قرار می‌دهد. لیکن در طی سال‌های ۸۸-۱۳۸۰ این روند بیشتر به سوی عدم تعادل سوق پیدا کرده است چنان‌که ضریب جینی در سال مبدا مورد محاسبه ۹۸۵٪ $G=$ بوده و در سال مقصد این ضریب ۹۷۸٪ $G=$ می‌باشد. و این به معنی ایجاد شکاف بیشتر مناطق شهری زاهدان طی سال‌های مورد نظر است. با توجه به مباحث مطرح شده به نظر می‌رسد در راستای رسیدن به اهداف عدالت اجتماعی پیشنهادات زیر می‌تواند موجب کاهش تفاوت میان مناطق سه گانه شهرداری در بهره‌مندی از خدمات آموزشی گردد:

- ۱- در نحوه توزیع و چیدمان مراکز آموزشی در شهر ضرورت نگرش سیستمی مدنظر باشد.
- ۲- در راستای رسیدن به عدالت اجتماعی، نیازهای آموزشی مناطق متفاوت شهر شناخته شود.
- ۳- تعیین و مشخص نمودن نواحی محروم شهری در جهت برنامه‌ریزی‌های ضربتی با هدف کاهش شکاف و نابرابری‌های آموزشی در مناطق
- ۴- اجرای مطالعات کالبدی و تعیین کاربری‌های متناسب با نیاز ساکنین به ویژه کاربری آموزشی در قالب برنامه‌های کوتاه مدت و میان مدت.
- ۵- احداث مراکز آموزشی دولتی و غیرانتفاعی در محدوده مناطق کمتر برخوردار
- ۶- ایجاد انگیزه و تشویق شهروندان در هر منطقه برای ثبت نام در مدارس همان منطقه با اتخاذ تصمیمات در جهت تعادل بین مدارس متفاوت با عناوین خاص (دولتی - غیرانتفاعی - نمونه مردمی - شاهد - تیزهوشان و ...)
- ۷- انسجام و هماهنگی واحدهای درون سازمانی آموزش و پرورش و همچنین با نهادهای دیگر
- ۸- تقویت ضمانت اجرایی قوانین مدون در رابطه با توزیع واحدهای آموزشی
- ۹- کاهش تفاوت کیفی بین مدارس دولتی و غیرانتفاعی با توجه بیشتر به مدارس دولتی جهت جذب دانش‌آموزان اقشار متوسط شهر در مناطق کم برخوردار.

منابع

قرآن مجید

- حسین زاده دلیر، کریم (۱۳۸۳). برنامه ریزی ناحیه ای. تهران: انتشارات سمت،
- حکمت‌نیا، حسن و میرنجف موسوی (۱۳۸۵)، کاربرد مدل در جغرافیا با تأکید بر برنامه‌ریزی شهری و ناحیه‌ای، یزد، انتشارات علم نوین.
- جاجرمی، کاظم و کلت، ابراهیم (۱۳۸۴)، شهر و عدالت اجتماعی «مطالعه موردی گنبد قابوس»، فصلنامه جغرافیایی سرزمین، سال دوم، شماره ۶.
- زیاری، کرامت‌اله و اسحاق جلالیان (۱۳۸۷)، «مقایسه شهرستان‌های استان فارس بر اساس شاخص‌های توسعه ۷۵ - ۱۳۵۵»، مجله جغرافیا و توسعه، شماره ۱۱.
- یاسر، قاسم (۱۳۸۲)، تاریخ پیدایش شهر زاهدان، زاهدان، تفتان.
- سیدقطب، (۱۳۸۵) عدالت اجتماعی در اسلام، سیدهادی خسروشاهی و محمدعلی گرامی، شرکت سهامی انتشار دارالفکر تهران، چاپ پانزدهم.
- سلطانی، سیما (۱۳۷۷)، سیمای زاهدان، سازمان مدیریت و برنامه ریزی شهرداری مرکزی زاهدان، ۱۳۸۸.
- ضرابی، اصغر (۱۳۸۸)، درسنامه تکنیک‌های برنامه‌ریزی ناحیه‌ای، دوره دکتری، دانشگاه اصفهان.
- طرح جامع شهر زاهدان (۱۳۸۲)، سازمان مسکن و شهرسازی استان سیستان و بلوچستان، زاهدان.
- غفاری، علی (۱۳۷۷) اصول مبانی طراحی فضاهای آموزشی، سازمان نوسازی و توسعه و تجهیز مدارس، تهران.
- فروودی، رحمت الله (۱۳۸۳)، درسنامه تکنیک‌های برنامه ریزی منطقه ای، دانشکده جغرافیای دانشگاه تهران، تهران.
- کاتوزیان، ناصر (۱۳۷۹)، مجموعه مقالات گامی به سوی عدالت، جلد دوم، انتشارات دانشکده حقوق و علوم سیاسی، زمستان .
- مرصوصی، نفیسه (۱۳۸۰)، تحلیل عدالت اجتماعی در شهر تهران، دانشکده ادبیات، دانشگاه تربیت مدرس، مرکز آمار ایران، سرشماری عمومی نفوس و مسکن، ۱۳۸۵-۱۳۳۵.
- مطهری، مرتضی (۱۳۶۵)، اسلام و مقتضیات زمان، انتشارات صدرا، جلد اول، چاپ دوم.
- ملک حسینی، عباس (۱۳۸۵)، تحلیل سازمانیابی فضایی استان مرکزی با استفاده از مدل آنتروپی، مجله آمایش، شماره اول، دانشگاه آزاد ملایر.
- هاروی، دیوید (۱۳۷۶)، عدالت اجتماعی و شهر، ترجمه فرخ حسامیان، محمدرضا حائری، بهروز منادی زاده، شرکت پردازش و برنامه‌ریزی شهری وابسته به شهرداری تهران.
- وارثی، حمیدرضا، زنگی آبادی، علی، یغفوری، حسین (زاهدان ۱۳۸۷)، بررسی تطبیقی توزیع خدمات عمومی از منظر عدالت اجتماعی (مورد: زاهدان)، مجله جغرافیا و توسعه، سال ششم، شماره ۱۱.

Urban Growth Analysis Using Spatial Temporal Data, Journal of Indian Society of Remote Sensing, Volume 31 Issue 4, India.