

# بررسی و تحلیل تحولات نظام شهری استان تهران طی سال های ۱۳۵۵ تا ۱۳۸۵<sup>۱</sup>

محمد غیبی<sup>۲</sup>

کارشناسی ارشد جغرافیا و برنامه ریزی شهری، دانشگاه آزاد اسلامی واحد علوم و تحقیقات، تهران، ایران

کاظم جاجرمی

استاد دانشگاه آزاد اسلامی واحد علوم و تحقیقات، تهران، ایران

تاریخ پذیرش مقاله: ۱۳۹۰/۴/۱۲

تاریخ دریافت مقاله: ۱۳۹۰/۲/۱

## چکیده

نظام شهری عبارت است از مجموعه ای از شهرک ها و شهرهای وابسته به یک دیگر که ساختار نظام سکونت گاه های شهری را در یک منطقه یا کشور به وجود می آورند. از مهم ترین مباحث در چنین نظامی، چگونگی توزیع فضایی جمعیت است لذا بررسی وضعیت توزیع فضایی شهرها و روند آن در قالب نظام شهری امکان پذیر است. پس از مطالعه منابع داخلی و خارجی همچنین بررسی و تحلیل نتایج سرشماری های ۴ دهه اخیر در پایگاه سیستم اطلاعات جغرافیایی نتایج پژوهش بیانگر این است که نظام شهری استان تهران دارای دو خصیصه عمده می باشد: خصیصه اول رشد سریع جمعیت شهری تهران و تبدیل آن به یک کلان شهر منطقه ای - ملی است که در حدود ۶۴ درصد جمعیت شهری استان تهران را در خود جای داده است. چنین فرآیندی به دنبال خود پدیده «بزرگ سری» یا «نخست شهری» را به دنبال داشته است. خصیصه دوم افزایش جمعیت شهرها در کل و تمایل آنها در صعود به رده های بالاست. در مجموع آنچه بیش از همه در منحنی ها مشهود است کشیدگی راس منحنی طی سال های ۸۵ - ۱۳۵۵ است که در نتیجه افزایش میزان جمعیت می باشد و خود بیانگر برتری و نخست شهری تهران در نظام شهری ملی و منطقه ای است به طوری که شهر تهران در سال ۱۳۸۵، ۵/۶۲ برابر دومین شهر (کرج)، ۲۱/۸۱ برابر شهر سوم (اسلامشهر) و ۴۵۸۶/۷۷ برابر آخرین شهر استان (ارجمند) بزرگتر است که اختلاف زیادی را از لحاظ جمعیتی نشان می دهد.

واژگان کلیدی: نظام شهری، توزیع فضایی، نخست شهری، تهران

۱- این مقاله برگرفته از پایان نامه کارشناسی ارشد است که با راهنمای دکتر کاظم جاجرمی تهیه شده است.

## مقدمه

طی سال‌های ۲۰۰۰-۱۹۵۰، رشد جمعیت شهری جهان نزدیک به چهار برابر افزایش یافته است این بدان معنی است که از ۷۳۰ میلیون نفر به ۲/۸ میلیارد نفر رسیده است، هم‌چنین در سال ۲۰۰۸ برای اولین بار در تاریخ بیش از نیمی از جمعیت جهان (۳/۳ میلیارد نفر) در مناطق شهری زندگی می‌کنند که معادل جمعیت کل جهان در سال ۱۹۶۰ بوده است. مطالعات نشان می‌دهد تا سال ۲۰۳۰ جمعیت شهری نزدیک به دو برابر خواهد شد و به مرز ۵ میلیارد نفر خواهد رسید بنابراین تا حدودی بیشترین رشد جمعیت در دهه‌های آینده در مناطق شهری اتفاق می‌افتد (Chant, McIlwaine, 2008, p86) این پدیده در نظام‌های شهری کشورهای توسعه نیافته و کمتر توسعه یافته، در مقایسه با کشورهای توسعه یافته، به طور نسبی بیشتر است.

اغلب کشورهای در حال توسعه از روند توسعه فضایی سکونت‌گاه‌ها، نحوه توزیع منطقه‌ای جمعیت و فعالیت‌های اقتصادی خود ناراضی هستند به‌ویژه تمرکز بیش از حد فعالیت‌های اقتصادی، اجتماعی، سیاسی و جمعیت در بزرگ‌ترین شهر این کشورها (نخست شهری<sup>۱</sup>)، که نه تنها موجب جذب بخش عمده‌ای از توانمندی‌های توسعه کشورها به این شهرها شده بلکه خود این نخست شهرها با مسایل و مشکلات عدیده‌ای مواجه شده‌اند. تمرکز بیش از حد جمعیت و فعالیت‌ها عمدتاً در بزرگ‌ترین شهرهای کشورهای در حال توسعه، شده که این شهرها به طور نسبی بیش از حد بزرگتر از دومین و سومین شهر شوند (زبردست، ۱۳۸۶، ص ۳۰).

در ایران نیز تحولات و تغییرات جمعیتی به ویژه جمعیت شهرنشین از رشد شتابان و بدون برنامه در دهه‌های اخیر برخوردار بوده است. ناهماهنگی توسعه مناطق و نابرابری‌های ناحیه‌ای موجود در اثر مکانیسم‌های حاکم بر ساختار اقتصادی- اجتماعی و سیاسی کشور و نیز شهرنشین‌ی شتابان و ناهماهنگی توسعه شهرهای بزرگ و کوچک در اثر تمرکز فعالیت‌های اقتصادی و تسهیلات خدماتی در شهر تهران موجب جدایی کامل و خلاء کارکردی آشکار شهرهای دیگر نظام شهری از این شهر شده است (موسوی، ۱۳۸۲، ص ۸) نتیجه این روند پیدایش پدیده نخست شهری در نظام شهری ایران بوده به طوری که شهر تهران خارج از ترتیب منظم شهری کشور، به عنوان شهر برتر و نخست شهر، توفیق و برتری خود را در زمینه‌های مختلف حفظ کرده است. تمرکز اقتصادی، سیاسی، فرهنگی، نظامی، اداری و خدماتی در تهران زمینه اشتغال وسیعی را فراهم کرده و همزمان با آن رکود نسبی فعالیت‌ها در شهرهای دیگر کشور شده است (شکویی و همکار، ۱۳۷۷، صص ۹۶-۹۵).

## بیان مسئله و هدف

در نیم قرن اخیر آنچه در سیاست‌های جمعیتی و گسترش فضایی شهرها بیشترین مباحث را برانگیخته، رشد سریع جمعیت و تمرکز فرآیند آن بر یک یا چند نقطه‌ی شهری است. بازتاب آن ابتدا در یک گسترش فضایی پیوسته و امروزه در گسترش ناپیوسته تحقق یافته است. در اغلب کشورها، پایتخت مکان اصلی تمرکز صنعت و سرمایه بوده و باقی سرزمین، نواحی حاشیه‌ای یا پیرامونی را تشکیل می‌دهد. مراکز معمولاً سهم عمده جمعیت، صنایع، خدمات، گره‌گاه‌های اصلی شبکه حمل و نقل و مقرر حکومتی را در اختیار دارند. این مسئله ضمن این‌که

<sup>1</sup>Primate city

تعداد و جهات ملی را به خطر می اندازد، دست‌اندازی به نواحی پیرامونی کلان شهرها را نیز موجب گشته و پیدایش مجموعه‌هایی از شهر مرکزی، شهرها و شهرک‌ها و کوی‌های پیرامونی را نیز فراهم می‌آورد. در پی این شرایط، اثر مکنده مرکز ثقل، امکانات بخش‌های پیرامونی سرزمینی و فضاهای اطراف را به خود جذب نموده و پیرامون را از مجموعه قابلیت‌هایی که بستری برای رشد اقتصادی تلقی می‌شوند، محروم می‌سازد (نظریان، ۱۳۸۸، ص ۱۹۷).

ایران مانند بسیاری از کشورهای در حال توسعه، در دهه‌های اخیر به دنبال دگرگونی شرایط اقتصادی-اجتماعی شبکه شهری آن با آهنگ و شتابی کم و بیش متغیر دچار دگرگونی شده و اشکال مختلفی را عرضه داشته است. بر این اساس نظام پخش جمعیت در کشور متعادل نیست و علیرغم دگرگونی‌ها در نظام شهری ایران، سیمای اسکان استقرار جمعیت و شهرها تصویر مناسبی را بدست نمی‌دهد. الگوی موجود اسکان و روند توزیعی آن نیز بیش از پیش به سوی عدم تعادل و نابسامانی گرایش یافته و تحول خواهد یافت (همان منبع، صص ۱۸۷-۱۸۴).

توسعه شهرهای بزرگ و تراکم جمعیت در آنها، مشخصه اصلی نظام شهری کشور را تشکیل می‌دهد و شهر تهران خارج از ترتیب نظام شهری کشور به عنوان شهر برتر یا شهر نخستین، برتری خود را در زمینه‌های مختلف اقتصادی-اجتماعی حفظ کرده است. تهران همواره به عنوان یک شهر متروپل چند میلیون نفری، بی‌رقیب به دلیل مرکزیت متنوع و در سطح بالا توانسته است تمامی کشور را در حوزه نفوذ سیاسی-اداری و اقتصادی-اجتماعی خود قرار دهد و بدین ترتیب کشور ایران مانند اکثر کشورهای جهان سوم دارای الگوی نخست شهری می‌باشد (نظریان، ۱۳۷۹، ص ۱۶۴).

همان‌طور که گفته شد، فضای شهری به ویژه مجموعه شهری تهران به دلیل جایگاه عالی و نقطه عطف کلیه فعالیت‌های سیاسی-اقتصادی کشور، پذیرای تحولات جمعیتی آنهم جمعیت بیکار و فقیر ناشی از آثار برنامه‌های کلان برونزا و تحولات اقتصاد جهانی گردیده است. در طی بعد از سال‌های ۶۵ الی ۷۵ با وجود کاهش نرخ رشد کلان شهر تهران به ۱/۱۱ درصد، کانون‌های اطراف آن رشد ۶/۳۹ درصد را تجربه کرده‌اند. در این دهه جمعیت مجموعه شهری بدون تهران دو میلیون نفر افزایش داشته که نزدیک به ۴۰ درصد از این میزان به صورت اسکان غیررسمی می‌باشد. این افزایش سریع کمی در گستره مجموعه مسائل و مشکلات فزاینده‌ای را به بار آورد، به گونه‌ای که هزینه‌های سنگینی را بر بدنه مدیریت مجموعه و نیز دولت تحمیل کرده است. هزینه‌های مادی و غیر مادی ناشی از ترافیک سنگین، تامین آب، تاسیسات و تجهیزات شهری و... در سال‌های اخیر گواهی بر این مسئله می‌باشد (سرور، ۱۳۸۸، ص ۸). واضح است که ادامه خود به خودی و هدایت نشده این روند موجب تشدید عوارض نامطلوب شده و افزایش تمرکزها و تراکم‌های غیرقابل کنترل، حاشیه‌ای شدن بیشتر مناطق کمتر توسعه یافته، عوارض سوء زیست محیطی، نابرابری‌های منطقه‌ای و عدم بهره‌برداری مطلوب از قابلیت‌ها و امکانات سرزمین را به دنبال خواهد داشت، علاوه بر آن بر مبنای افزایش جمعیت شهرنشین، رشد اندازه شهرها و تعداد شهرها مسائلی هم‌چون ناهم‌گونی نظام شهری، ظهور پدیده نخست شهری و متعاقب آن مشکلات عدیده مطرح شده را در سطح

منطقه و کشور به وجود آورده است. دستیابی به رهیافت مناسب در زمینه چنین مسائلی بدون بررسی وضعیت توزیع فضایی شهرها و روند آن در قالب نظام شهری امکان پذیر نیست.

هدف اصلی پژوهش حاضر، بررسی و تحلیل تحولات نظام شهری در طول ۴ دهه ۱۳۵۵-۱۳۸۵ در استان تهران است.

### روش تحقیق

نوع تحقیق کاربردی- توسعه ای و روش بررسی آن توصیفی- تحلیلی است. بخش های نظری پژوهش حاضر به صورت کتابخانه‌ای و با استفاده از منابع داخلی و خارجی انجام شده و با استفاده از نتایج سرشماری ها در ۴ دهه برای کلیه شهرهای استان تهران و داده‌های مکانی مورد نیاز، اقدام به ایجاد پایگاه منسجم اطلاعاتی در سامانه اطلاعات جغرافیایی (GIS) نموده و سپس نظام شهری استان مورد بررسی و تحلیل قرار گرفت.

### مفاهیم و مبانی نظری

نظام شهری عبارت است از مجموعه ای از شهرهای وابسته به هم که ساختار نظام سکونت‌گاه‌های شهری را در یک ناحیه، منطقه، کشور و جهان پدید می آورند. نظام شهری تنها محدود به مجموعه کالبدی از سکونت‌گاه‌های شهری نیست، بلکه جریان ها و ارتباطات میان این سکونت‌گاه‌ها را نیز در برمی گیرد. این جریان ها عبارتند از: جمعیت، سرمایه، عوامل تولید، اطلاعات و نوآوری (عظیمی، ۱۳۸۱، ص ۵۳).

آنچه به عنوان نظام شهری شناخته می‌شود، تفاوت های فاحشی در کشورهای پیشرفته و کشورهای در حال توسعه از خود نشان می دهد. با آغاز انقلاب صنعتی در کشورهای اروپایی، بازتوزیع وسیعی در جمعیت این کشورها صورت پذیرفت که می توان آن را عاملی برای انحراف نظام شهری اروپا برشمرد، چرا که بسیاری از شهرهای بزرگ کنونی از مقام شهر یا شهرک کوچک به رتبه های بالاتر سلسله مراتب ارتقا یافتند. انقلاب صنعتی تاثیر مهم دیگری نیز از طریق افزایش نابرابری در اندازه شهر در سراسر اروپا (به طور عمده از طریق تاثیرات سامانه حمل و نقل) گذاشته است. با این حال باید یادآوری کرد که سلسله مراتب شهری در اروپا به طور کلی در نتیجه انقلاب صنعتی چندان آشفته نشده است. به هر حال رشد هماهنگ زیرساخت و رفاه عمومی با اندازه شهرها در این کشورها در دوره های بعدی، به تعادل در نظام شهری انجامید.

ورود موج صنعتی شدن به کشورهای جهان سوم، از اوایل قرن بیستم منجر به افزایش تولید و درآمد و به دنبال آن تقاضا برای خدمات شهری گردید. این روند، تعداد و اندازه شهرها را در این کشورها بالا برد و از اواسط قرن بیستم زمینه را برای نابرابری و عدم تعادل در نظام شهری این کشورها فراهم آورد. اما آنچه در کشورهای پیشرفته رخ داد، سازگاری آرام و منظمی میان تغییرات ساختار فضایی نظام شهری با دگرگونی در منابع انرژی و زیرساختی را به نمایش می گذاشت و به همین سبب نظام شهری در کشورهای پیشرفته دارای نظم بیشتری است (فرهودی، ۱۳۸۸، ص ۵۷).

در تبیین این بحث دانشمندان علوم منطقه‌ای با ارائه نظریه‌ها، مکاتب و مدل‌های مختلف به روش کمی و یا توصیفی سعی در تشریح و نهادینه کردن نظام شهری، اندازه بهینه شهر و تمرکز و توزیع جمعیت و کارکردهای

انسانی به صورت سلسله مراتب فضایی داشته اند. در این زمینه می توان به نظریاتی هم چون مکان مرکزی، قطب رشد، مرکز- پیرامون، تئوری یوفرد و صاحب نظرانی مانند کریستالر، لوش، گالپین، فریدمن، راندینلی، ایزارد، بری، پرو و میسرا اشاره کرد (زیاری، ۱۳۸۸، ص ۲۲۵).

لازم به ذکر است که «در گذشته بیشتر نظریه های نظام شهری بر عامل فاصله و هندسه فضا تاکید داشته اند. در حالی که تحولات فناوری اطلاعات از سویی و ساخت جدید سازمان بندی اجتماعی در جهان فرا مدرن آینده از سوی دیگر باعث شده است تا در جغرافیای شهری جدید «سازمان فضایی جامعه» جای خود را به «سازمان اجتماعی فضا» که در آن عوامل اقتصادی و سیاسی و فرهنگی اهمیتی به مراتب بیشتر از عوامل چون «هندسه و فاصله» دارند، واگذار کند. از این رو در فرآیند جهانی شدن و یا فشردگی زمان و مکان هم زمان با تحلیل رفتن نظام سلسله مراتب شهری به نفع شهرهای بزرگ و انقباض شبکه شهری و نزدیکی شهرهای بزرگ و کوچک به یکدیگر از نظر زمان و مکان، باید منتظر باشیم که نظام شهری به عنوان یک نظام باز با سرعت بیشتری خود را با تغییرات کمی و کیفی بیرونی هماهنگ سازد (ضرورت شناخت و برنامه ریزی) در غیر این صورت گسیختگی کالبدی و کارکردی توانی است که اجزاء نظام شهری باید متحمل آن شود» (عظیمی، ۱۳۸۱، صص ۱۳۱-۱۳۰).

#### موقعیت و وسعت جغرافیایی محدوده مورد مطالعه

استان تهران به عنوان یکی از استان های سی گانه کشور، طبق آخرین تقسیمات کشوری (آذرماه ۱۳۸۸) شامل ۱۵ شهرستان، ۳۷ بخش و ۸۳ دهستان می باشد. تعداد نقاط شهری استان نیز ۵۶ شهر و شامل ۱۲۰۱ روستای دارای سکنه است. استان تهران با وسعتی در حدود ۱۸۸۱۴ کیلومتر مربع (۱/۱۶ درصد از مساحت کشور) در محدوده جغرافیایی ۳۴ درجه و ۵۲ دقیقه تا ۳۶ درجه و ۱۹ دقیقه عرض شمالی و مابین ۵۰ درجه و ۱۰ دقیقه تا ۵۳ درجه و ۱۰ دقیقه طول شرقی از نصف النهار گرینویچ قرار گرفته است. بدین ترتیب استان در محدوده ای با ابعاد ۳ درجه طول و ۱/۵ درجه عرض جغرافیایی گسترده شده است. شکل شماره ۱ موقعیت استان تهران در کشور و تقسیمات شهرستانی استان تهران را به همراه کانون های شهری نشان می دهد.

#### یافته های تحقیق

به طور کلی پیدایش نظام شهری در طول تاریخ و چگونگی شکل گیری الگوی فضایی آن در منطقه یا کشور، با شرایط متعدد اقتصادی- اجتماعی، اقلیمی و جغرافیایی مرتبط است. در ایران نیز پیدایش نظام شهری تابع این قاعده کلی است (اعتماد، ۱۳۸۳، ص ۱۱۷).

الگوی حاکم بر نظام شهری ایران تا زمان استقرار نظام سرمایه داری (۱۳۲۰-۱۳۰۰) از همگونی نسبی برخوردار بوده است. یعنی بدون وجود یک کلان شهر یا متروپل اصلی، ارتباط اورگانیکی بین شهرهای کوچک و بزرگ هر منطقه از یک سو و شهرها و مراکز روستایی آن از سوی دیگر برقرار بوده است (نظریان، ۱۳۸۸، ص ۱۸۶) به عبارت دیگر نظام شهری در ایران تا قبل از سال ۱۳۰۰ الگویی سحابی یا کهکشانی داشت. سال های ۱۳۳۵ تا ۱۳۶۵، شهرهای ایران با استقرار نظام سرمایه داری و جایگزین شدن مازاد اقتصادی حاصل از صادرات نفت و انباشت آن در شهرهای بزرگ و خصوصاً تهران، رابطه دوسویه شهرها و روستاها به یک رابطه یک طرفه تغییر شکل پیدا کرد و نظام شهری



### نظام شهری استان تهران در سال ۱۳۵۵

در سال ۱۳۵۵ مجموع جمعیت ۱۸ شهر موجود ۴۸۶۹۹۱۱ نفر بوده است که از این تعداد نزدیک به ۹۴ درصد آن‌ها در شهر تهران و ۲/۸ درصد در شهر کرج و بقیه جمعیت در طبقات کمتر از ۵۰ هزار نفر جای گرفته اند به عبارت دیگر ۱۷ شهر بقیه، ۶ درصد از جمعیت شهرنشین را تشکیل می دادند که این رقم خیلی پایینی است.

**نظام شهری استان در سال ۱۳۵۵ با توجه به جدول شماره ۱ دارای ویژگی هایی به شرح زیر بوده است:**

۱. شکاف بین کلان شهر تهران با سایر شهرها.
۲. وجود یک شهر بالای یک میلیون نفر و عدم وجود هیچ شهری در طبقات ۲۵۰ هزار تا ۱ میلیون نفر در نظام سلسله مراتبی استان.
۳. بیشترین تعداد شهرها را شهرهای کوچک تشکیل می دهند که در طبقات پایین جمعیتی قرار گرفته اند.
۴. نبود شهرهای میانی در شبکه شهری استان و بی نظمی در سلسله مراتبی آن از ویژگی دیگر نظام شهری استان در سال ۱۳۵۵ می باشد.

### نظام شهری استان تهران در سال ۱۳۶۵

در سال ۱۳۶۵ جمعیت شهرهای مورد بررسی با افزایش بیش از ۲ میلیون نفر به ۶۹۹۳۰۱۳ نفر رسید. در این سال نیز بیش از ۸۶ درصد جمعیت تنها در شهر تهران ساکن بوده اند. این دهه مقارن با افزایش جمعیت در سطح کشور بود و خود باعث مهاجرت جمعیت زیادی به استان شد. آن چه از جدول شماره ۲ استنباط می شود، استان تهران در سال ۱۳۶۵ دارای ۱۹ شهر بوده و تنها ۳/۹۳ درصد از جمعیت شهری آن در یک شهر بزرگ (کرج) با جمعیت بیش از ۲۵۰ هزار نفر و ۴/۵۵ درصد در دو شهر متوسط با جمعیتی بین ۱۰۰ تا ۲۵۰ هزار نفر (اسلامشهر و رجایی شهر) و ۴/۷۲ درصد بقیه در ۱۵ شهر کوچک ساکن بوده اند.

**به طور کلی نظام شهری استان در سال ۱۳۶۵ دارای ویژگی هایی به شرح زیر بوده است:**

۱. ظهور یک شهر در طبقه ۲۵۰ تا ۵۰۰ هزار نفر برای نخستین بار.
۲. افزایش سهم شهرهای کوچک از نسبت شهرنشینی به همراه کاهش تعداد آن‌ها.
۳. کاهش سهم شهر تهران از جمعیت شهرنشین استان نسبت به دهه گذشته و افزایش آن در طبقات دیگر.

جدول شماره ۱: طبقات جمعیت شهرهای استان تهران در سال ۱۳۵۵ و ۱۳۶۵

ردیف	طبقات جمعیتی (نفر)	شهر		جمعیت	
		تعداد	درصد	تعداد (نفر)	درصد
۱	کلان‌شهر تهران	۱	۵/۵	۴۵۴۶۶۳۱	۹۳/۳۶
۲	بیش از ۱ میلیون	-	-	-	-
۳	۵۰۰ هزار تا ۱ میلیون	-	-	-	-
۴	۲۵۰ هزار تا ۵۰۰ هزار	-	-	-	-
۵	۱۰۰ تا ۲۵۰ هزار	۱	۵/۵	۱۳۷۹۲۶	۲/۸۳
۶	۵۰ تا ۱۰۰ هزار	۱	۵/۵	۵۰۲۹۲	۱/۰۳
۷	۲۵ تا ۵۰ هزار	۱	۵/۵	۲۵۷۹۲	۰/۵۳
۸	۵ تا ۲۵ هزار	۱۴	۷۸	۱۰۹۲۷۰	۲/۲۴
۹	کمتر از ۵ هزار	-	-	-	-
	جمع	۱۸	۱۰۰	۴۸۶۹۹۱۱	۱۰۰

منبع: مرکز آمار ایران، نتایج سرشماری عمومی نفوس و مسکن

### نظام شهری استان تهران در سال ۱۳۷۵

برخلاف دوره‌های پیشین دهه ۷۵-۱۳۶۵ رشد آرام‌تری را نشان می‌دهد که بیشتر متأثر از برنامه‌های خاص کنترل جمعیت و اصلاحات اقتصادی است. هر چند چنین حالتی در تمام سطوح جمعیتی قابل مشاهده است ولی در این دوره نیز شهر تهران با ۶۷۵۸۸۴۵ نفری سهمی معادل ۷۵/۸۴ درصد از کل جمعیت شهری (۸۹۱۲۳۳۱ نفر) را به خود اختصاص داده است ولی در مقایسه با سال ۱۳۵۵، ۱۶/۵۲ درصد از سهم شهرنشین خود را در سطح استان از دست داده است و این نسبت در شهرهای دیگر استان ساکن شده اند به سخن دیگر کاهش نسبت شهرنشینی در شهر تهران ناشی از رشد شهرهای میانی و بزرگ در سطح استان است به عبارت دیگر به هیچ وجه به معنی تقویت نیروی گریز از مرکز نیست بلکه یکی از دلایل عمده آن می‌توان به پخش جمعیت وارد شده تهران در نواحی اطراف آن از یک سو و پدید آمدن قطب‌های مهاجر پذیر جدید در اطراف تهران (کرج، اسلام‌شهر، قرچک، قدس و ورامین) از سوی دیگر اشاره نمود.

بررسی کلی اطلاعات مربوط به سال ۱۳۷۵ (جدول شماره ۲) نشان می‌دهد که نظام سلسله مراتبی جمعیتی در منطقه با سه شهر تهران، کرج و اسلام‌شهر در راس تعریف شده است و شهرهای ۱۰۰ تا ۲۵۰ هزار نفری، ۳ شهر از ۲۵ شهر را شامل می‌شود. این شهرها اصولاً مراکز عمده شهری که اساساً کارکرد ناحیه ای دارند را شامل می‌شود که در قالب شهرهای میانی ایفای نقش می‌کنند و تعداد ۱۹ شهر در کنار این شهرها به صورت شهرهای کوچک و خیلی کوچک با عملکرد حوزه ای و بخشی در نظام سلسله مراتبی جای گرفته اند. هر چند این شهرها در اسکان



جمعیت نسبت چشمگیری (۶/۲۷ درصد) را شامل نیستند ولی در انسجام و اتصال شبکه شهری در قالب یک نظام کلی به عنوان حلقه های اصلی اتصال با حوزه های پیرامونی عمل می نمایند.

#### نظام شهری استان در سال ۱۳۷۵ از ویژگی های ذیل برخوردار بوده است:

۱. کاهش سهم نسبت شهرنشینی در شهر تهران و جهت گیری مثبت به طرف شهرهای میانه و متوسط.
۲. ظهور یک شهر با جمعیتی نزدیک به یک میلیون نفر به استثنای کلان شهر تهران.
۳. پرشدن خلاء طبقات (جزء یک طبقه) در نظام شهری برای اولین بار در طول سال های مورد بررسی.
۴. افزایش تعداد شهرها در طبقات جمعیتی متوسط.

#### نظام شهری استان تهران در سال ۱۳۸۵

سال ۸۵ جمعیت شهرنشین استان به ۱۲۲۵۲۵۱۷ نفر رسیده است به عبارتی جمعیت شهری از ۸۶/۲ درصد در سال ۷۵ تا سال ۸۵، ۵/۱ درصد افزایش یافته است. با این که میزان افزایش جمعیت مطلق شهری زیاد است ولی نرخ رشد کاهش پیدا کرده و از ۲/۴۸ به ۲/۴۶ درصد رسیده است. در طول ده ساله ۷۵ تا ۸۵ تعداد شهرها از ۲۵ به ۵۱ شهر افزایش یافته است به عبارتی سکونت گاه های روستایی جایگاه شهری پیدا کرده اند که اکثر آن ها در سطوح پایین تر از ۱۵ هزار نفر قرار دارند و رقم شهرهای زیر ۲۵ هزار نفر از ۱۰ به ۲۴ شهر رسیده است علیرغم افزایش تعداد جمعیت شهرهای کوچک، سهم جمعیتی آن ها چندان رشد نداشته و از ۶/۲۷ درصد در سال ۷۵ به ۹/۶۹ درصد در سال ۸۵ رسیده است (جدول شماره ۲).

سهم کلان شهر تهران از درصد شهرنشینی نسبت به سال ۷۵ کاهش قابل توجه ای را نشان می دهد به طوری که از ۷۵/۸۴ درصد با کاهش ۱۲/۲۰ درصدی به ۶۳/۶۴ درصد رسید. این در حالی است که شهر کرج دومین شهر استان ۱۱/۳۱ درصد از سهم جمعیت شهرنشین استان را در خود جای داده و برای نخستین بار ما شاهد پیدایش یک شهر بیش از ۱ میلیونی به غیر از شهر تهران هستیم و خود را به عنوان یک کلان شهر منطقه ای در استان و کشور مطرح نموده است. گروه شهرهای ۱۰۰ تا ۲۵۰ هزار نفری (شهرهای میانی) بیش از همه افزایش جمعیت داشته و درصد جمعیت آن به ۱۲/۴۵ درصد رسید (جدول شماره ۲) ولی آنچه مشهود است با به وجود آمدن شهر بالای یک میلیونی و هم چنین شهر بزرگ در استان، خلاء آشکار و فاصله بین تهران و دومین شهر استان کاهش یافت ولی با وجود این شهرها، تهران هم چنان خارج از نظام شهری به عنوان شهر نخست و کلان شهر منطقه ای - ملی نقش خود را ایفا می کند. نقشه شماره ۲ توزیع نظام شهری استان تهران را طی ۴ دهه نمایش می دهد.

#### به طور کلی نظام شهری استان در سال ۱۳۸۵ دارای ویژگی های اصلی به شرح زیر بوده است :

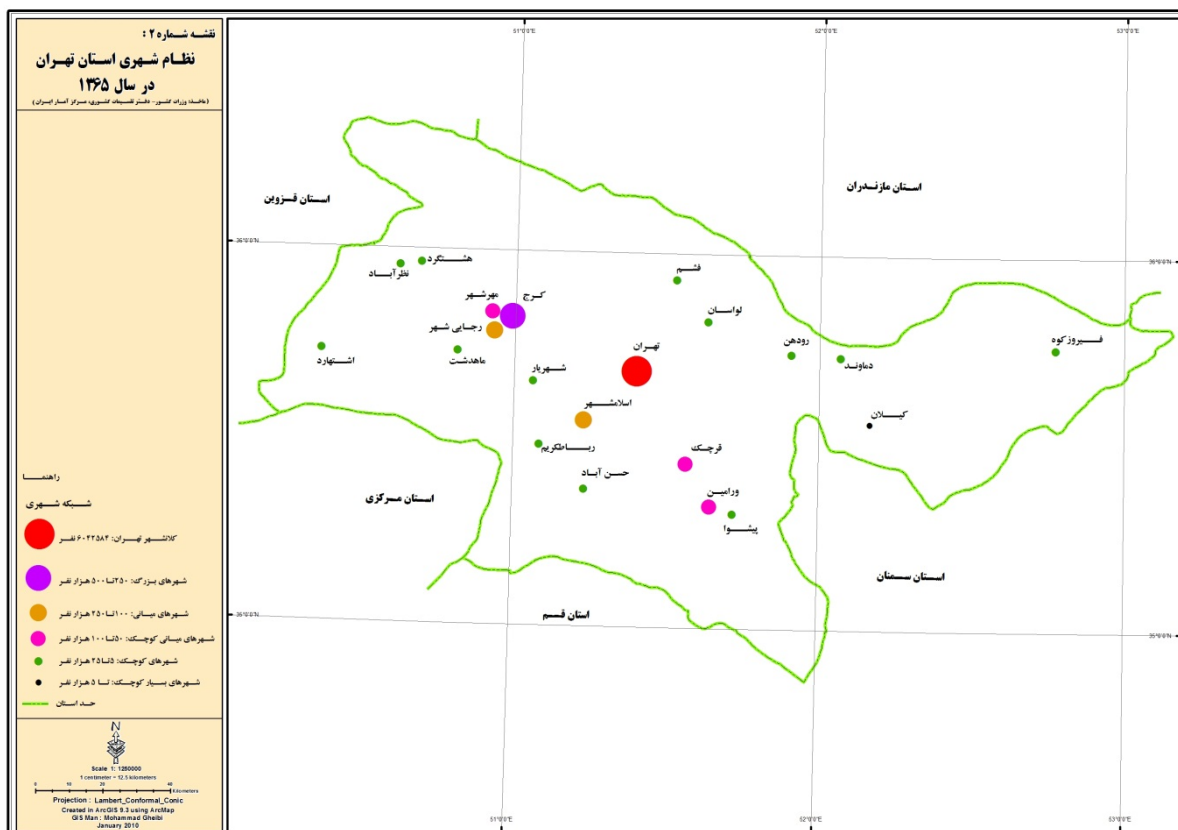
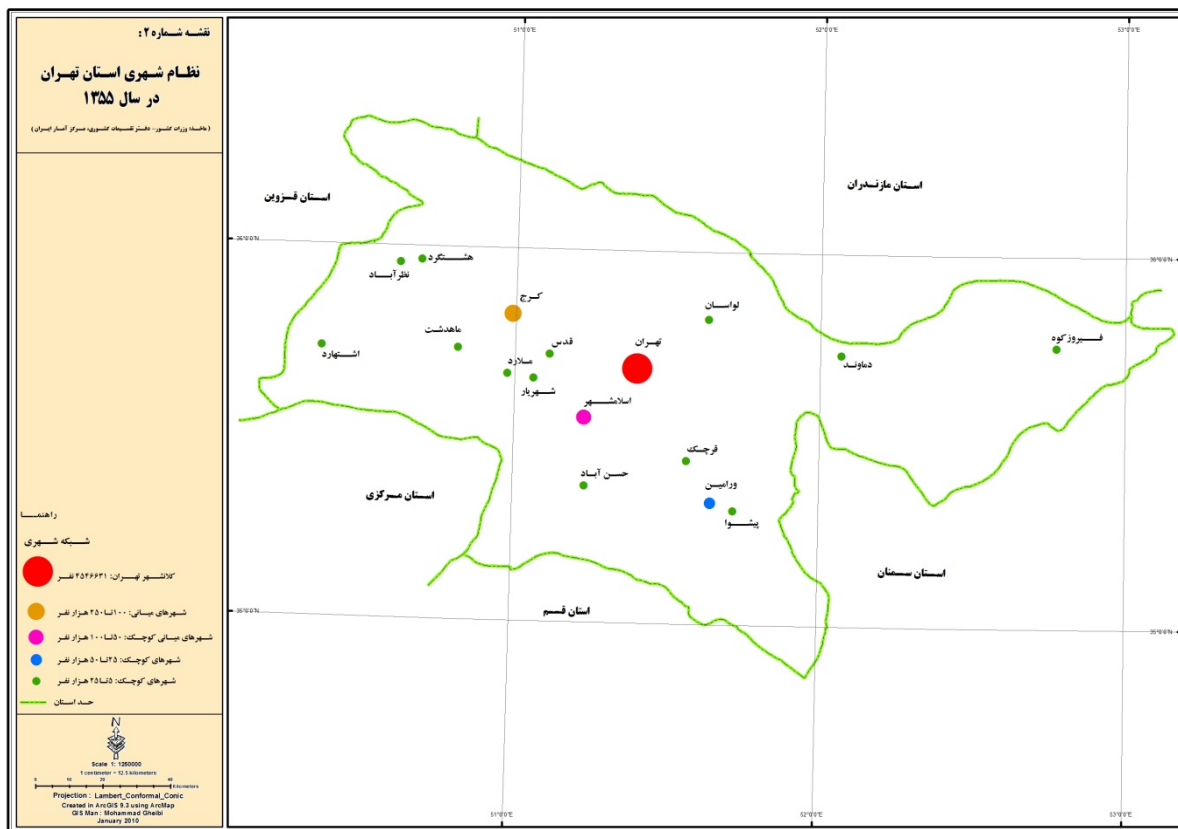
۱. پدید آمدن شهر بیش از ۱ میلیون نفر در شبکه شهری استان برای نخستین بار.
۲. کاهش فاصله شهر دوم نسبت شهر اول.
۳. افزایش تعداد شهرهای کوچک نسبت به دهه های گذشته که مهمترین عامل آن تبدیل سکونت گاه های روستایی به شهر بوده است.

۴. پر شدن خلاء بین شهر تهران و شهرهای دیگر استان در نتیجه به وجود آمدن شهرهای بزرگ و متوسط در سطح استان.

جدول شماره ۲: طبقات جمعیت شهرهای استان تهران در سال ۱۳۷۵

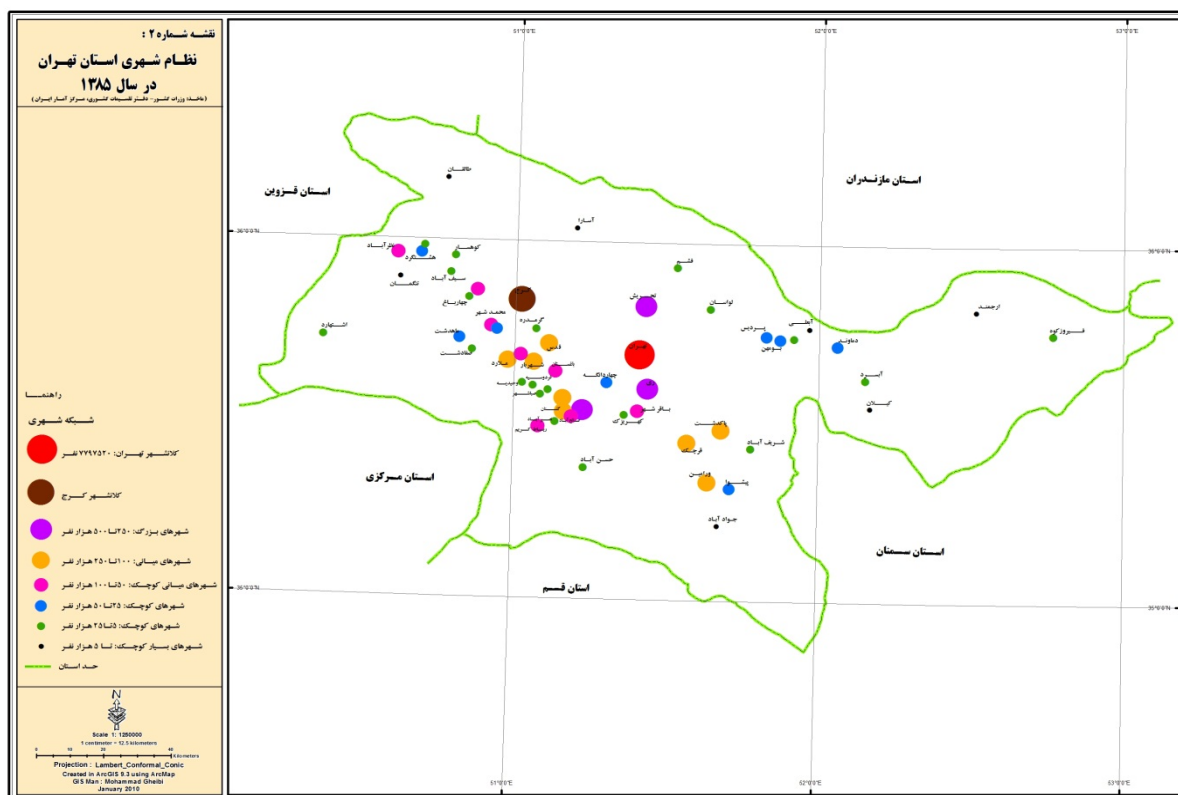
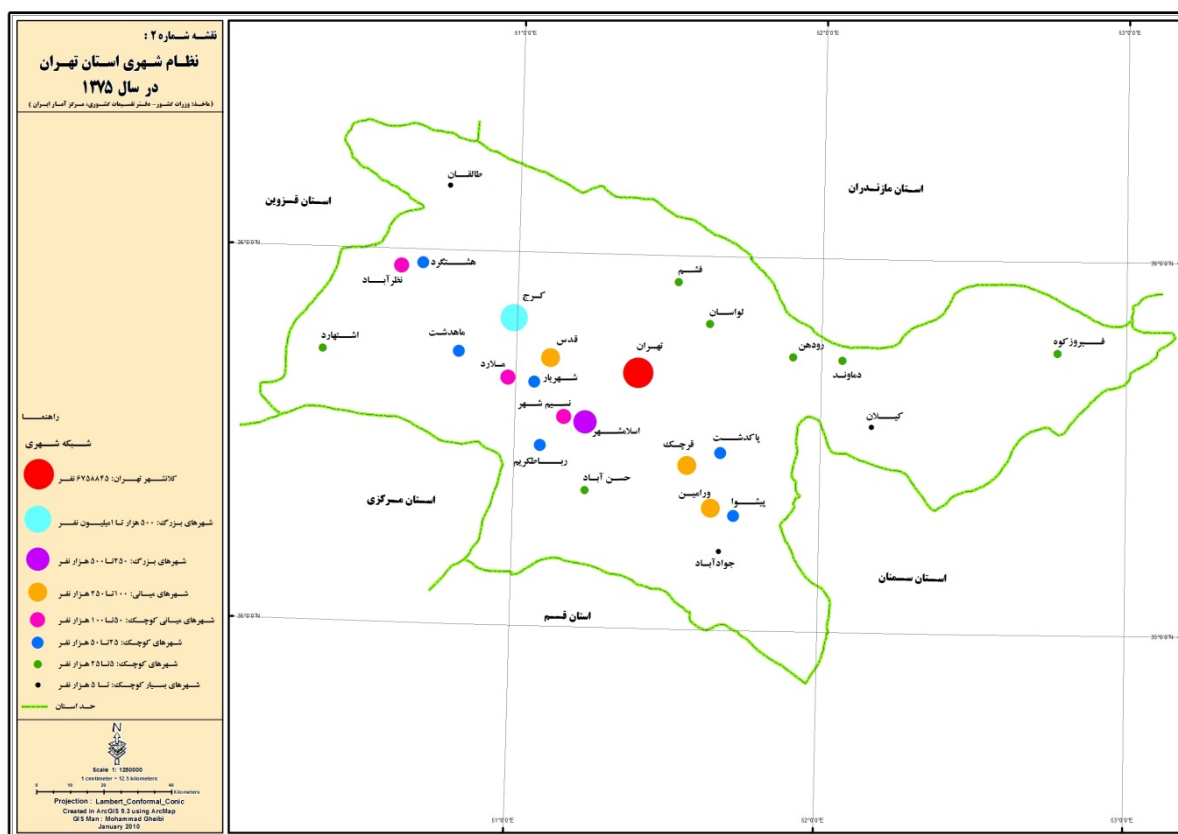
ردیف	طبقات جمعیتی (نفر)	شهر		جمعیت	
		تعداد	درصد	تعداد (نفر)	درصد
۱	کلانشهر تهران	۱	۴	۶۷۵۸۸۴۵	۷۵/۸۴
۲	بیش از ۱ میلیون	-	-	-	-
۳	۵۰۰ هزار تا ۱ میلیون	۱	۴	۹۴۰۹۶۸	۱۰/۵۶
۴	۲۵۰ هزار تا ۵۰۰ هزار	۱	۴	۲۶۵۴۵۰	۲/۹۸
۵	۱۰۰ تا ۲۵۰ هزار	۳	۱۲	۳۸۸۲۰۱	۴/۳۶
۶	۵۰ تا ۱۰۰ هزار	۳	۱۲	۲۴۲۵۸۴	۲/۷۲
۷	۲۵ تا ۵۰ هزار	۶	۲۴	۲۱۸۱۹۴	۲/۴۵
۸	۵ تا ۲۵ هزار	۷	۲۸	۹۰۳۲۴	۱/۰۱
۹	کمتر از ۵ هزار	۳	۱۲	۷۷۶۵	۰/۰۹
جمع	-	۲۵	۱۰۰	۸۹۱۲۳۳۱	۱۰۰

منبع: مرکز آمار ایران، نتایج سرشماری عمومی نفوس و مسکن، ۱۳۷۵



شکل شماره ۲: نظام شهری استان تهران در سال ۱۳۶۵ و ۱۳۵۵

منبع: وزارت کشور - دفتر تقسیمات سیاسی، مرکز آمار ایران، واحد GIS استانداری تهران



ادامه شکل شماره ۲: نظام شهری استان تهران در سال ۱۳۸۵ و ۱۳۷۵

منبع: وزارت کشور- دفتر تقسیمات سیاسی، مرکز آمار ایران، واحد GIS استانداری تهران

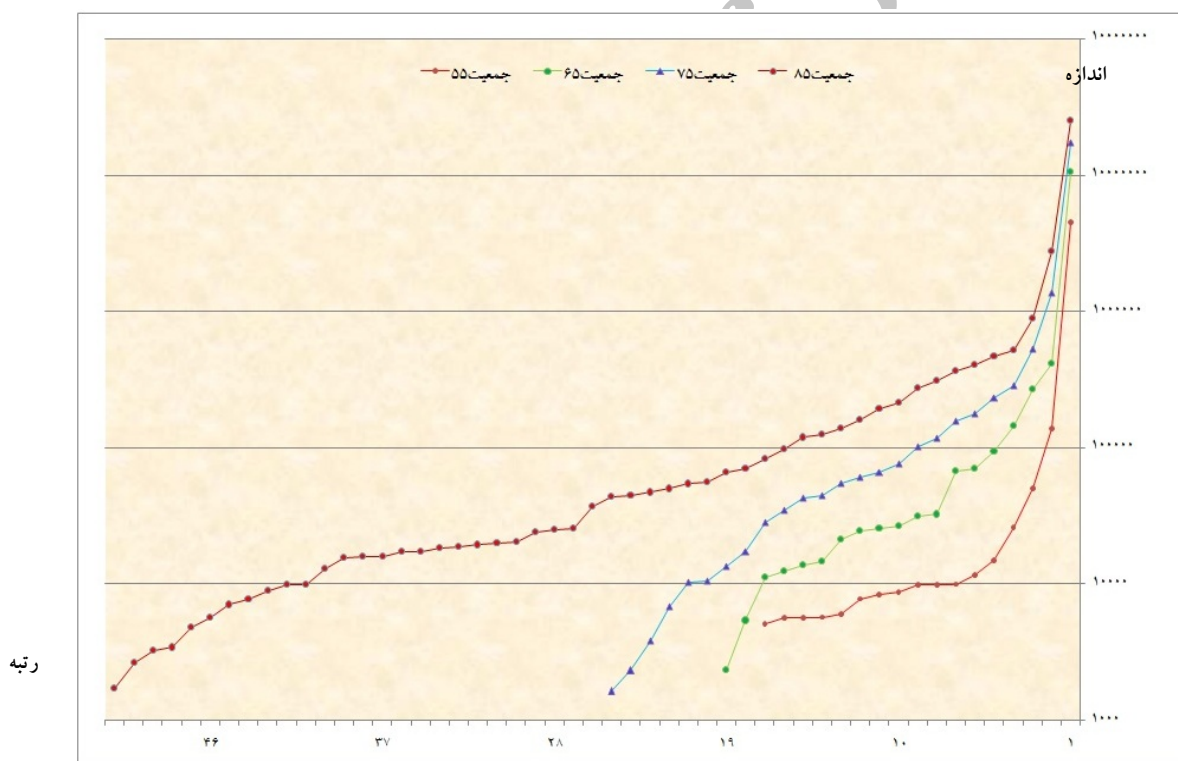
## نتیجه گیری

پژوهش حاضر در پی آن بود تا با به چالش کشیدن نظام شهری در استان تهران، وضعیت توزیع جمعیت را در این نظام نمایان سازد. در این راستا نتایج سرشماری عمومی نفوس و مسکن در دوره های ۱۰ ساله از سالهای ۱۳۵۵ تا ۱۳۸۵ در پایگاه منسجمی در محیط GIS گردآوری شد. در یک جمع‌بندی هم‌چنان‌که از جداول شماره ۱ تا ۲ استنباط می‌شود دو خصیصه عمده را در تحولات جمعیت و تعداد شهرهای ناحیه می‌توان تشخیص داد:

**خصیصه اول** رشد سریع جمعیت شهری تهران و تبدیل آن به یک کلان شهر منطقه ای- ملی است که در حدود ۶۴ درصد جمعیت را در خود جای داده است. این شهر به تنهایی ۶۴ درصد از جمعیت اضافه شده به جمعیت شهری را به طرف خود جذب نموده است. چنین فرآیندی به دنبال خود پدیده «بزرگ سری» یا «نخست شهری» را به دنبال داشته است.

**خصیصه دوم** افزایش جمعیت شهرها در کل و تمایل آنها در صعود به رده های بالاست. همان‌طور که در جداول مذکور ملاحظه می‌شود در سال ۱۳۵۵ تعداد شهرها ۱۸ شهر و در سال ۱۳۶۵، ۱۹ شهر بوده است که در سال ۱۳۷۵ به ۲۵ و در سال ۱۳۸۵ به ۵۱ شهر بالغ شده اند. این افزایش عمدتاً در دو گروه پایین (زیر ۲۵ هزار نفر) جمعیت صورت پذیرفته است و دلیل اصلی آن اختلاف در تعاریف آماری از یک طرف و ورود روستاهای بزرگ به رده های بالای ۵ هزار نفر جمعیت و یا به مفهوم ساده تر شهر شدن آنها بوده است. در کنار چنین امری سکونت‌گاه‌های شهری منطقه عمدتاً به عنوان مراکز اصلی جذب مازاد جمعیت حوزه های پیرامونی عمل می‌کنند و همین امر باعث رشد جمعیت آنها و تقویت رده های متوسط و میانی شده اند. چنین تغییر و تحولاتی در یک فرآیند زمانی چهل ساله بر رتبه و اندازه و توزیع فضایی شهرها موثر واقع شده اند. نحوه توزیع و جابه‌جایی شهرهای مورد مطالعه در دوره های مختلف سرشماری نشان می‌دهد که وقوع انقلاب اسلامی و تحولات اقتصادی- اجتماعی آن باعث تحول نظام شهری در دهه ۶۵-۱۳۵۵ شد. این تحول که با روستاگریزی همراه بود باعث تداوم و گسترش رشدی است که از دهه های قبل آغاز شده بود. بنابراین در این دوره با افزایش جمعیت شهری که تابعی از الگوی کلان ملی بود، شهرهای میانی و متوسط (۱۰ تا ۱۰۰ هزار نفر) استخوان‌بندی اصلی نظام شهری را تشکیل دادند. این در صورتی است که بیشترین جابجایی در رتبه های شهری در دهه ۱۳۷۵ و ۱۳۸۵ صورت پذیرفته و عموماً تحت تاثیر مهاجرت شکل گرفته چراکه این استان شدیداً تحت تاثیر سیاست‌های منطقه ای قرار دارد و کوچک‌ترین تصمیم نادرستی باعث مهاجرت یا افزایش جمعیت در سطح استان خواهد شد و تاثیر آن بر دوش شهرهای این استان به‌ویژه شهرهای بزرگ و کلان شهرها خواهد بود (تهران، کرج و اسلام‌شهر) و مشکلات شهری و زیست محیطی فراوانی به‌همراه می‌آورد. در مجموع می‌توان گفت که طی سال‌های (۸۵-۱۳۵۵) نظام استقرار و سلسله مراتب مراکز جمعیت شهری استان دارای توزیع نرمال و متعادل نبوده است و همواره تعدادی از شهرهای بزرگ (سه شهر) بیش از ۷۷ درصد جمعیت شهری استان را در خود جای داده اند. به منظور درک ساده تر نظام شهری استان تهران، به‌طور شماتیک می‌توان چهره واقعی مناسبات و سلسله مراتبی کمی شهرهای مورد مطالعه را در نمودار لگاریتمی (نمودار شماره ۱) به نمایش درآورد.

تحلیل منحنی های ترسیم شده در نمودار شماره ۱ در دهه های اخیر مبین انطباق سیستم شهری استان تهران با الگوی نخست شهری است. در کلیه دوره های مورد بررسی شهر تهران در بالاترین رتبه جمعیتی و شهر کرج با اختلاف فاحش در مرتبه بعدی و بقیه شهرها در رده های پایین تر بوده اند این وضعیت تقریباً یک همبستگی خطی را نشان می دهد و شهرهای کوچک (روستا- شهرها) به عنوان آخرین حد دامنه منحنی ها بارز شده اند. منحنی های نخست شهری در کلیه دوره های آماری ابتدا دارای شیب تند و در انتها دارای شیب بسیار ملایم می باشند. به عبارت دیگر منحنی های ترسیم شده در نمودار ذیل، اختلاف فاحشی را در سطوح پایین و بالای مراتب شهری نشان می دهد و عدم تعادل در تعداد مراتب شهری در تمام سطوح ملاحظه می شود بخصوص که تعداد شهرهای ۷۵ تا ۱۰۰ هزار و ۲۵۰ هزار نفری یعنی شهرهای متوسط نسبت به تعداد دیگر مراتب شهری حد کمتری را نشان می دهند (نظریان، ۱۳۸۸، ص ۲۲۶) به طوری که کلان شهر تهران مقر نیروی انسانی تخصصی، اقتصادی و سیاسی رده بالاست و محل بزرگترین بازارهای تولید، کار و مصرف استان می باشد در حالیکه بقیه نقاط، از مرکز متعدد خدماتی و اقتصادی سطوح پایین تشکیل شده اند.



منبع: یافته های تحقیق

مقایسه دوره های مختلف سرشماری مشخص می کند گرایش به تعادل در سطوح بالای نمودار مشهود است ولی در سطوح پایین به خصوص در شهرهای کمتر از یکصد هزار نفری آنچنان بهبودی ملاحظه نمی گردد. بدین ترتیب اختلاف فاحش بین تعداد هر یک از مراتب شهری و قانون زیپف مشخص می کند که گرایش به افزایش شهرها با اندازه بزرگ تر به خاطر سیاست های اقتصادی و ازدیاد تعداد شهرهای کم جمعیت در نتیجه سیاست اداری کشور می باشد. بدیهی است که این دو گروه از شهرها هیچ تناسبی با هم ندارند. افزایش جمعیت و تعداد شهرهای بزرگ

به ضرر شهرهای متوسط و کوچک و تا اندازه روستا- شهرها عمل می‌کند. اختلافات ناحیه ای و سیاست‌های اداری تا اندازه‌ای به این مسائل دامن می‌زنند ولی سیاست اقتصادی عامل مهمی در توزیع نامتعادل سلسله مراتب شهری می‌باشد (همان، ص ۲۳۱). آنچه بیش از همه در نمودار بالا مشهود است، کشیدگی راس منحنی در هر دوره سرشماری است که نتیجه افزایش میزان جمعیت می‌باشد و خود بیان‌گر برتری و نخست شهری تهران در نظام شهری ملی و منطقه ای است به طوری که شهر تهران در سال ۱۳۸۵، ۵/۶۲ برابر دومین شهر (کرج)، ۲۱/۸۱ برابر شهر سوم (اسلامشهر) و ۴۵۸۶/۷۷ برابر آخرین شهر استان (ارجمند) بزرگتر است که اختلاف زیادی را از لحاظ جمعیتی نشان می‌دهد، علی‌الخصوص این اختلاف از شهر سوم شروع و تا آخر ادامه پیدا می‌کند. در این میان فقط چند شهر توانسته خود را به سطوح بالاتر انتقال دهد و در نمودار، خود را در راس منحنی‌ها نشان دهند و در سطوح متوسط و پایین تر به جز افزایش تعداد محدود جمعیت شهرها، تعداد آنها نیز تغییرات چندانی به خود ندیده اند و فقط شهرهای یک‌صد هزار نفری به بالا توانسته اند همراه افزایش اولین شهر، هم به لحاظ تعداد و هم به لحاظ اندازه افزایش یابند.

### پیشنهادات

به نظر می‌رسد موثرترین راهکار برای متعادل‌سازی نظام شهری استان، جلوگیری از ادامه روند تک قطبی شدن نخست شهر تهران به روش‌های ذیل امکان‌پذیر باشد:

۱. کاهش بار جمعیت نخست شهر ملی - منطقه ای تهران از طریق ایجاد سیاست‌های موثر هم‌چون تقسیمات استانی، اصلاح ساختار اجرایی - مدیریتی دولت و به تبع آن انتقال وزارت‌خانه‌ها و دستگاه‌های دولتی که به‌عنوان محرک و پویایی در کلان شهر تهران عملکرد دارند به خارج از شهر و استان تهران تا از این طریق کانون‌های رشد منطقه ای تقویت و توزیع فضایی جمعیت و فرصت‌های اشتغال به سمت تعادل هدایت شوند.
۲. تقویت و توسعه شهرهای کوچک هم‌چون پیاده سازی اصل ۴۴ قانون اساسی و ایجاد زیرساخت‌های اولیه خدمات و اشتغال. این امر از یک طرف باعث افزایش ظرفیت پذیرش جمعیت آن‌ها شده از طرف دیگر به سبب قرار گرفتن بر سر راه مهاجرت‌های روستاییان جریان مهاجرتی را به سوی خود و نقاط شهری کوچک دیگر هدایت می‌کنند به عبارتی روابط اورگانیکی مکان‌های مرکزی حفظ می‌گردد.

### منابع

- استانداری تهران (۱۳۸۹). نظام شهری استان تهران، واحد GIS. حسامیان، فرخ و همکاران، (۱۳۸۳). شهرنشینی در ایران، نشر آگاه، تهران. زبردست، اسفندیار، (۱۳۸۶). بررسی تحولات نخست شهری در ایران، نشریه هنرهای زیبا، شماره ۲۹. زیاری، کرامت... و حجت فلاح مدواری، (۱۳۸۷). بررسی نظام شهری استان یزد، مجموعه مقالات کنفرانس برنامه ریزی و مدیریت شهری. سرور، هوشنگ، (۱۳۸۸). جهانی شدن اقتصاد و توسعه پایدار مناطق کلان شهری - مطالعه موردی (مجموعه شهری تهران)، رساله دکتری، دانشگاه تربیت مدرس.

- شکویی، حسین و اشرف السادات باقری، (۱۳۷۷). کارکرد شهرهای میانی در توسعه ناحیه ای- مورد نجف آباد و خمینی شهر، مجله مدرس، شماره ۸، دانشگاه تربیت مدرس.
- عظیمی، ناصر، (۱۳۸۱). پویای شهرنشینی و میانی نظری شهری، نشر نیکا، تهران.
- فرهودی، رحمت ... و دیگران، (۱۳۸۸). چگونگی توزیع فضایی جمعیت در نظام شهری ایران طی سال های ۱۳۳۵ تا ۱۳۸۵، مجله پژوهش های جغرافیای انسانی، شماره ۶۸، دانشگاه تهران.
- مرکز آمار ایران ایران (۱۳۸۹). نتایج سرشماری عمومی نفوس و مسکن، استان تهران، سال های ۱۳۵۵، ۱۳۶۵، ۱۳۷۵ و ۱۳۸۵. موسوی، میرنجف، (۱۳۸۲). "سنجش درجه توسعه یافتگی نواحی ایران"، پایان نامه کارشناسی ارشد، دانشگاه یزد.
- نظریان، اصغر، (۱۳۷۹). جغرافیای شهری ایران، انتشارات پیام نور، تهران.
- نظریان، اصغر، (۱۳۸۸). پویایی نظام شهری ایران، انتشارات متکران، چاپ اول، تهران.

Chant.S & McIlwaine.C,(2008). Geographies of Development, University of L

Archive of SID