

نقش گردشگری در درآمدزایی مناطق روستایی با ارائه یک مدل راهبردی در توسعه گردشگری روستاها (مطالعه موردی شهرستان فیروزکوه)

رضا سیر

دانشجوی دکتری جغرافیا و برنامه‌ریزی روستایی، واحد مشهد، دانشگاه آزاد اسلامی، مشهد، ایران

محمد علی احمدیان^۱

دانشیار جغرافیای انسانی، واحد مشهد، دانشگاه آزاد اسلامی، مشهد، ایران

حمید جعفری

دانشیار جغرافیا و برنامه‌ریزی روستایی، واحد مشهد، دانشگاه آزاد اسلامی، مشهد، ایران

کتایون علیزاده

استادیار جغرافیا و برنامه‌ریزی شهری، واحد مشهد، دانشگاه آزاد اسلامی، مشهد، ایران

تاریخ پذیرش: ۱۳۹۶/۱۲/۱۶

تاریخ دریافت: ۱۳۹۶/۹/۲۹

چکیده

امروزه با توجه به تغییر دیدگاه‌ها به مقوله گردشگری بخصوص گردشگری روستایی، توجه به ابعاد اقتصادی گردشگری بیش از پیش افزایش پیدا کرده است. رشد خود جوش گردشگری در مناطق روستایی طی سال‌های اخیر تاثیرات زیادی بر اقتصاد جوامع روستایی داشته است. نوشتار حاضر به دنبال بررسی نقش گردشگری در درآمدزایی روستاهای شهرستان فیروزکوه است. به منظور تدقیق مساله مورد پژوهش ۸ روستا از روستاهای این شهرستان بصورت هدف مند انتخاب شده‌اند. به منظور گردآوری اطلاعات از روش‌های اسنادی و میدانی استفاده شد و لذا پس از تدوین چارچوب نظری پژوهش عملیات میدانی از طریق تکمیل پرسش نامه جامعه محلی و کارشناسان انجام گرفت. برای تجزیه و تحلیل داده‌ها با استفاده از نرم افزار SPSS و انجام آزمون t، آزمون لون، ANOVA و والش به مقایسه متغیرهای پژوهش در تمامی روستاهای مورد بررسی پرداخته شده است. محاسبه پایایی ابزار اندازه گیری از روش آلفای کرونباخ بوده و ضریب پایایی ۰,۹ بدست آمده است. روایی پرسشنامه‌ها نیز بر اساس مطالعات قبلی و نظر کارشناسان مورد تأیید است. بعلاوه با استفاده از روش مطالعات میدانی و تعیین نقاط قوت، ضعف، فرصت‌ها و تهدیدها به شیوه SWOT به ارائه راهبرد در جهت توسعه گردشگری مناطق روستایی فیروزکوه پرداخته است. نتایج حاصل از پژوهش نشان می‌دهد گردشگری در روستاهای جلیزجند، بادرود، خمده و مزاران می‌تواند بر افزایش درآمد در روستا نقش موثری داشته باشد، همچنین بیشترین درآمدزایی در روستای جلیزجند و کمترین درآمدزایی مربوط به روستای بادرود می‌باشد، اگرچه گردشگری در روستاهای مورد بررسی موجب افزایش درآمد شده است ولی به گفته بیش از ۷۰ درصد از پاسخ دهندگان، گردشگری موجب ایجاد سود زیاد برای گروه اندکی از افراد شده است و البته توسعه گردشگری در این روستاها منجر به فصلی شدن درآمد اهالی نیز شده است. به عبارت دیگر درآمد اهالی در فصول مساعد گردشگری بیشتر از فصول دیگر می‌باشد.

واژگان کلیدی: گردشگری روستایی، درآمدزایی، توسعه روستایی، شهرستان فیروزکوه، مدل سوات

مقدمه

امروزه، این مسئله آشکار شده که لازمه رسیدن به توسعه، توجه به روستاها و بخش روستایی به عنوان بخش پایه است. با توجه به اینکه عمده جمعیت فقیر جهان در مناطق و بافت‌های روستایی کشورهای در حال توسعه زندگی می‌کنند، فقر یکی از مهم‌ترین و اساسی‌ترین موضوعات در حیطه توسعه روستایی محسوب می‌شود. در حالی که متخصصان تلاش کرده‌اند تا شرایط روستایی را از طریق رویکردهایی مانند بهبود حاصلخیزی خاک، اصلاحات ارضی و فناوری پیشرفته بهبود بخشند، رویکردهای توسعه سنتی که عمدتاً بر مسائل اقتصادی تمرکز داشتند، در کاهش فقر روستایی موفقیت چندانی به دنبال نداشته‌اند (Jomepoor, 2005: 28). از این رو، برای توسعه روستایی به فعالیت‌ها و رویکردهای جدیدی که پایدار و جامع باشند نیاز است.

یکی از راهبردهایی که در سال‌های اخیر، به خصوص در کشورهای توسعه یافته مورد توجه قرار گرفته و در برخی از این کشورها به اجرا در آمده و نتایج مثبتی به همراه داشته است، توسعه و گسترش گردشگری در نواحی روستایی و استفاده از جاذبه‌های متعدد طبیعی و فرهنگی روستا به عنوان منبع درآمد و معیشت مردم روستا و در عین حال کمک به حفاظت از سرمایه‌ها و جاذبه‌های منحصر به فرد طبیعی و فرهنگی روستاست. گردشگری، به عقده بسیاری از محققان، در مقایسه با دیگر بخش‌های اقتصادی مزایای بسیاری دارد که آن را به ابزاری مؤثر برای از بین بردن فقر تبدیل می‌کند. گرچه تحقق آن تا حد زیادی مستلزم این است که دستور کار فقر به طور مشخص‌تری در برنامه‌ها و استراتژی‌های ملی گردشگری برای تقویت مشارکت و فرصت‌های بیشتر برای قشر فقیر گنجانده شود رویکردهای موجود در تحقیقات گردشگری سنتی در سال‌های اخیر، به علت کمبود توجه به مسئله معیشت و کاهش فقر روستایی بسیار مورد انتقاد بوده‌اند. برخی اعتقاد دارند که این کمبود و نقص می‌تواند با استفاده از رویکرد معیشت پایدار برای هدایت و تحلیل نقش گردشگری در توسعه روستایی مورد توجه قرار گرفته و برطرف شود. رشد روزافزون و پرشتاب گردشگری بسیاری از صاحب نظران را بر آن داشته است که قرن بیستم را قرن گردشگری بنامند. آنتونیو ساوینیاک، دبیر کل پیشین سازمان جهانگردی در ۱۹۹۸؛ اعلام کرد: «گردشگری در پایان قرن بیستم به صنعت شماره یک جهان تبدیل خواهد شد» (Gee, 1994: 16). بسیاری از کشورها این صنعت پویا را منبع اصلی درآمد، اشتغال زایی، رشد بخش خصوصی و توسعه ساختار زیربنایی می‌دانند (Lee, 1999: 54-56). گردشگری در رشد و توسعه اقتصادی کشورها و به ویژه کشورهای در حال توسعه نقش و اهمیتی به سزا دارد. به گونه‌ای که گروهی بدان به منزله فعالیتی اقتصادی و در نتیجه یک صنعت می‌نگرند. بنابراین، باید کشورها، نواحی و جوامع گوناگون، برای بهره‌مندی از صنعت گردشگری و بهره‌گیری از آن به مثابه اهرم توسعه، با اجرای برنامه به ایجاد تغییراتی در این زمینه بپردازند. امروزه، اشتغال و بیکاری از مسائل مهم در ادبیات توسعه اقتصادی همه کشورهاست.

اشتغال منبع عمده درآمد مردم و عامل اصلی تعدیل فقر در جامعه است. (Nasirzade and totonchi, 2003: 211). ماهیت صنعت گردشگری ایجاد اشتغال و درآمد، متنوع سازی اقتصاد، مشارکت اجتماعی، و استفاده از منابع محلی است. از آنجا که بخش اعظم مشکلات عقب ماندگی و توسعه نیافتگی روستایی ناشی از فقدان این صنعت است، گردشگری روستایی با حل مسائل و مشکلات مذکور می‌تواند به توسعه روستایی کمک کند. گردشگری روستایی منبع مهم و جدید ایجاد درآمد برای جوامع روستایی به شمار می‌آید. تأثیر اقتصادی گردشگری در مناطق روستایی

می تواند منفی یا مثبت باشد. گردشگری روستایی به مثابه یکی از مردمی ترین اشکال گردشگری، از یک سو می تواند به رشد اقتصادی و تنوع فعالیت های روستایی بینجامد و از سوی دیگر با جذب مازاد نیروی انسانی، به ایجاد اشتغال و درآمدزایی برای ساکنان روستاها کمک کند؛ و بدین ترتیب فرصتی برای توسعه همه جانبه قلمداد می شود (Ghafari and harchakani, 2009:114) شهرستان فیروزکوه به دلیل موقعیت قرارگیری خود، دارای جاذبه های فراوانی در زمینه جذب گردشگر می باشد. ظرفیت های بالقوه طبیعی، فرهنگی و تاریخی این شهرستان منابع گردشگری بی نظیری را در اختیار گردشگران قرار می دهد. بنابراین این پژوهش بر آن است تا مشخص کند گردشگری در روستاهای شهرستان فیروزکوه چگونه بر افزایش درآمد تأثیر داشته است؟

مقاله حاضر در صدد کشف داده ها و یا اطلاعاتی است که از طریق آن ها می توان روابط بین متغیرها را مورد توصیف، بحث و تحلیل قرار داده و به این موضوع دست یافت که گردشگری، چه نقشی در توسعه روستایی شهرستان فیروزکوه توانسته ایفا نماید و البته این پژوهش از نوع پژوهش های کمی بوده و در آن از تجزیه و تحلیل های آماری استفاده شده است. با توجه به بررسی های انجام گرفته بر روی قابلیت های گردشگری روستاهای شهرستان فیروزکوه (۶۹ روستای دارای سکنه شهرستان فیروزکوه)، روستاهای جلیزجند، هرانده، لزور، یادرود، خمده، طارس، مزداران و سیمین دشت به دلیل داشتن بیشترین قابلیت های گردشگری به عنوان روستاهای نمونه انتخاب شده اند. برای تعیین حجم نمونه از روش کوکران و جدول مورگان استفاده شده است. روش جمع آوری اطلاعات کتابخانه ای، اسنادی و روش میدانی (مشاهده عینی و پرسشنامه) بوده و جهت تجزیه و تحلیل داده ها از نرم افزار SPSS و انجام آزمون t ، آزمون لون، ANOVA و والش بهره گرفته و به مقایسه متغیرهای پژوهش در تمامی روستاهای مورد بررسی پرداخته شده است.

مبانی نظری

توجه به موضوع گردشگری روستایی، از دهه های ۱۹۵۰ م. به بعد گسترش یافت و در دهه های ۱۹۶۰ و ۱۹۷۰ م. بیشتر در زمینه اقتصاد گردشگری روستایی براب کشاورزان و جوامع محلی مورد توجه قرار گرفت (Ghaderi, 2003:126). اگر خواسته شود تا مفهوم روشنی از گردشگری و فعالیت های مرتبط با آن به دست آید، در ابتدا باید با مفاهیم این صنعت آشنا شد. به همین دلیل به تعریف بعضی اصطلاحات پرداخته می شود. گردشگری به مجموعه مسافرت هایی گفته می شود که بین مبدأ و مقصدی با انگیزه های استراحتی، تفریحی، تفرجی، ورزشی، دیداری، تجاری، فرهنگی و یا گذران اوقات فراغت انجام می گیرد و در آن شخص گردشگر در مقصد اشتغال و اقامت دائم ندارد (Rahnama, 2002:7). گردشگری را می توان نوعی صنعت به شمار آورد و باید در نظر داشت که توسعه آن تاثیرات زیادی بر جای خواهد گذاشت. لذا آنهایی که قصد دارند سیاستگذاری های گردشگری را آغاز کنند و طرح های توسعه ارائه دهند، باید از پیامدهای این سیاستگذاری ها آگاه باشند (Ehsani, 2004:8). گردشگری پدیده ای چند بعدی است و می توان آن را به روش های گوناگونی تقسیم بندی نمود. طبق نظر پروسر دو متغیر عمده وجود دارد که عبارتند از رابطه مبدأ-مقصد و انگیزه سفر. با استفاده از رابطه مبدأ-مقصد پروسر می توان این طبقه بندی ها را ارائه داد:

۱- گردشگری بین المللی: دربر گیرنده دیدار کنندگان خارجی مقصد است.

۲- گردشگری بومی: بازدید ساکنین یک کشور از همان کشور را شامل می‌شود.

۳- گردشگری داخلی: مربوط به سفرهای صورت گرفته در داخل کشور است.

۴- گردشگری ملی: تمام اشکال گردشگری توسط ساکنین یک کشور خاص (Mason, 2016:9).

گردشگری روستایی بخشی از بازار گردشگری و منبعی برای اشتغال و درآمد بوده و می‌توان آن را ابزار مهمی برای توسعه اقتصادی - اجتماعی و اکولوژیکی جوامع روستایی قلمداد کرد. اداره امور کار آمریکا در زمینه گردشگری روستایی تعریف زیر را ارائه کرده است: "بازدید از مکانی غیر از مکان معمول کار و زندگی خود که خارج از محدوده استاندارد آمار شهری است، در زمانی که فعالیتی غیر از فعالیت کاری در منطقه مورد نظر انجام شود که هدف چنین بازدیدی ممکن است تحقیق، تفریح، درمان و ... باشد (رستمی، ۱۳۹۰، به نقل از Greffe). گردشگری پایدار ابعاد اجتماعی، اقتصادی و زیست محیطی را دربر دارد، اما همواره محیط در آن مورد تاکید قرار گرفته است. در ادبیات توسعه پایدار گردشگری موضوعات اصلی پایداری شامل منافع اقتصاد، منافع سازی اقتصاد محلی، رشد اقتصادی، کنترل شده، بهبود روابط محلی و منطقه‌ای و توزیع عادلانه منافع اقتصاد محلی می‌باشد. باید به این نکته اشاره داشت، هنگامی که یک فعالیت بدون آنکه به محیط (طبیعی و انسانی) و منابع مورد نیازش آسیب وارد کند برای مدت زمان زیادی ادامه یابد، به شرایط پایدار دست یافته است.

توسعه پایدار گردشگری، فرایندی است که با کیفیت زندگی میزبانان، تأمین تقاضای بازدیدکنندگان و به همان نسبت حفاظت منابع طبیعی و انسانی در ارتباط است. بر این اساس گردشگری پایدار اینگونه تعریف می‌گردد: به عنوان یک چارچوب آلترناتیو گردشگری، برای بهبود کیفیت زندگی جامعه میزبان، فراهم کردن کیفیت بالایی از تجربه برای بازدیدکنندگان و حفظ کیفیت محلی که هم جامعه میزبان و هم بازدیدکنندگان و حفظ کیفیت محلی که جامعه میزبان و هم بازدیدکنندگان به آن وابسته است (Zardan, 2015:26). توسعه گردشگری پایدار قادر است با اثرات کوتاه مدت و بلند مدت هماهنگ شود و این کار با در نظر گرفتن شرایط زیست محیطی صورت می‌گیرد. توسعه گردشگری پایدار نیازمند به مشارکت تمام ذینفعان به همراه مدیریت سیاسی قوی به منظور اطمینان از مشارکت گسترده است (WTTC, 2004).

گردشگری روستایی به عنوان یک فعالیت تفریحی اجتماعی، در نیمه دوم قرن هجدهم در انگلستان و اروپا ظاهر شد. قبل از آن هم مناطق روستایی مورد استفاده فعالیت‌های تفریحی قرار گرفته بودند، اما شرکت در این فعالیت‌های تفریحی محدود به اقشار برتر جامعه بود. طی قرون نوزدهم و بیستم به دلیل توسعه حمل و نقل و سهولت جابجایی، راه یابی به روستا آسان شد. رشد سریع تقاضا برای گردشگری روستایی از سال ۱۹۴۵ آغاز شد. البته در همین زمان گردشگری روستایی شاهد رشد برجسته و گردشگری بین المللی شاهد رشد جمعیت بود و افزایش تقاضا برای گردشگری روستایی تا اندازه‌ای منجر به توسعه گردشگری شد (Sharply, 2001:53).

بنابر تعریف کمیسیون جامعه اروپا (۱۹۸۶) توریسم روستایی تنها شامل توریسم کشاورزی نمی‌شود، بلکه همه فعالیت‌هایی را که گردشگران در مناطق روستایی انجام می‌دهند را در بر می‌گیرد. از این رو می‌توان گفت که توریست‌ها به دلایل مختلف و با انگیزه‌های متفاوت از نواحی روستایی بازدید می‌کنند و در بسیاری از فعالیت‌ها شرکت می‌کنند و به همین جهت نیز انواع خاصی از توریسم در نواحی روستایی دیده می‌شود که به شخص مسافر،

ویژگی‌های مقصد و انگیزه از مسافرت بستگی دارد (Sharif zadeh and morad nezhad,2002:54). به بیان دیگر گردشگری روستایی شامل هر نوع فعالیت تفریحی و گذران اوقات فراغت است که با دریافت خدماتی از قبیل غذا، محل اقامت و محصولات محلی از ساکنان محلی، در مکانی که از نظر قوانین و مقررات جاری کشور یا از نظر ماهیت اقتصادی و فرهنگی، روستا محسوب می‌شود، صورت می‌گیرد. اداره‌ی امور کار آمریکا در زمین‌های گردشگری روستایی این تعریف را ارائه کرده است: بازدید از مکانی غیر از مکان معمول کار و زندگی خود که خارج از محدوده‌ی استاندارد شهری است، در زمانی که فعالیت‌هایی غیر از فعالیت کاری در منطقه‌ی مورد نظر انجام شود که هدف چنین بازدیدی ممکن است تحقیق، تفریح، درمان، انجام مراسم مذهبی و... باشد (Roknodin eftekhari and ghaderi,2002:37) اگر چه در بعضی کشورها اصلاح «توریسم سبز»^۱ به توریسم روستایی اطلاق می‌شود (یعنی گردشگری در مناطق سرسبز)، اما غالباً برای توصیف بخشی از توریسم بکار می‌رود که بیشتر از اینکه طرفدار توریسم سنتی باشد طرفدار محیط زیست می‌باشند و آنرا با نامهای مختلف مثل «توریسم مسئول»، «توریسم انعطاف پذیر» توریسم سودمند یا توریسم جدید نامیده‌اند. زیرا توریسم سبز بهترین روش برای توسعه ارتباط همزیستی بین محیط زیست محیطی و اجتماعی است. بعبارت دیگر، افزایش توجه به اثرات زیانباری که برخی گردشگران در محیط زیست ایجاد می‌کنند باعث بوجود آمدن نوع خاصی از توریسم بنام توریسم سبز شده است (Hasan zadeh,2013:43).

منابع عمده گردشگری روستایی را می‌توان بطور عمده در جاذبه‌های ویژه، منابع طبیعی، منابع فرهنگی جست. -جاذبه‌های ویژه: از قبیل موزه‌ها (حیات وحش، تاریخی، هنری، و...)، پارک‌های موضوعی، اکواریم، پیست‌های ورزشی، دامنه فعالیت‌های تفریحی و گردشگری در مناطق روستایی.

- منابع طبیعی: که دربرگیرنده اکوسیستم‌های طبیعی، جانوری، و... پوشش گیاهی، منابع آبی (آبشارها، چشمه‌های آب معدنی، سواحل و...) غارهای طبیعی کوه‌ها و بیابان‌ها، اقلیم و فضاها روستایی می‌باشد.

-منابع فرهنگی: مانند اماکن تاریخی و باستانی، اماکن مذهبی و زیارتگاه‌های مقدس، اداب و رسوم محلی، فستیوال‌های فرهنگی، موسیقی، رقص و بازی‌های محلی، لباس و پوشش مردم محلی، به عنوان یک جاذبه می‌توان گردشگری روستایی را از دو جنبه مورد کنکاش قرار داد: نخست اینکه بسیاری از مردم که از آلودگی‌های محیطی و صوتی شهرهای مدرن و ماشینی امروزی به ستوه آمده‌اند برای وقفه‌ای هر چند کوتاه، تجربه بازگشت به خویش و بهره‌مندی از زندگی سنتی-هوای پاک روستا و محیط اجتماعی بسیار صمیمی را مجدداً کسب نمایند و دیگر سوا اهالی روستا و خصوصاً اقتصاد تک محوری آن (بر پایه کشاورزی) می‌تواند نسبت به رشد و توسعه در زمینه‌های مختلف امیدوار باشد. هرچند نمی‌توان گردشگری را به عنوان معجزه و تنها راه چاره گذر از معضلات اقتصادی روستاییان دانست اما توجه به این صنعت و بسط و گسترش آن می‌تواند منجر به شکوفایی اقتصادی و بجا گذاردن اثرات اقتصادی مهم گردد و به عنوان مثال کاسته شدن میزان مهاجرت‌های روستا-شهری نام برد (Shams,2012:60).

اهداف توریسم روستایی را می‌توان در در بخش‌های طبیعی-زیست محیطی، اجتماعی-فرهنگی، اقتصادی و کالبدی-فضایی مورد بررسی قرار داد.

¹ Green tourism

جدول ۱: اهداف توریسم روستایی

عنوان	طبیعی-زیست محیطی	اجتماعی-فرهنگی	اقتصادی	کالبدی-فضایی
گردشگری روستایی پایدار	-حفاظت از جاذبه‌ها و میراث طبیعی -حفظ و ارتقا محیط زیست	-افزایش سطح آگاهی‌های اجتماعی -ایجاد روابط اجتماعی گسترده	-راهکاری مطمئن و درونزا برای پایداری روستایی -رونق اقتصادی، ایجاد اشتغال و افزایش سطح درآمد	-حفاظت از میراث فرهنگی و محیط زیست فیزیکی -بهبود زیرساختهای منطقه
	-بهبودسازی بهره برداری از زمین -آشنایی با طبیعت روستا و انس با آن	بین جامعه میزبان و مهمان -حفظ هویت و فرهنگ بومی -جلوگیری از مهاجرت‌های بی رویه	-متنوع سازی فعالیت‌های اقتصادی و توسعه صنایع دستی و محلی و فعال شدن صنایع قدیمی	-حفظ الگوی مسکن سنتی و متناسب با اقلیم منطقه، و مقیاس و شخصیت روستایی در شیوه‌های سکونت گزینی در گردشگری
		-افزایش سطح مشارکت تقویت روحیه همکاری و همیاری و تعاون تقویت روحیه جمعی و وحدت ملی آشنایی با آداب و سنن اقوام		

Source: seyed alipoor,2006 and poor rohani,2016:114

در اکثر کشورهای جهان بویژه کشورهای در حال توسعه، هنوز توسعه روستایی با چالشهای عمده‌ای مواجه شده است که ناشی از بکارگیری الگوها و راهبردهایی توسعه‌ای که اولاً غیر بومی و برون‌زا بوده‌اند و ثانیاً نتوانسته‌اند مشکلاتی چون فقر، محرومیت و نابرابری طبقاتی را به عنوان چالش‌های اصلی روبروی جریانهای توسعه را کنترل نماید. در یک سیر تاریخی توسعه، در دهه‌ها ۱۹۵۰ و ۱۹۶۰ توسعه به معنای رشد سریع اقتصادی بود و فقرا چشم به بهره‌مندی از رشد سریع همه‌جانبه بالا به پایین داشته‌اند و در اواخر دهه ۱۹۷۰ بتدریج دیدگاه سنتی به توسعه روستایی که متأثر از دیدگاه‌های کلی توسعه یعنی رشد اقتصادی بود، تغییر محتوا داد و مباحث اجتماعی و سیاسی نیز وارد مباحث توسعه روستایی شد (Papely yazdi,2002:52)

در اوایل دهه ۱۹۸۰، مناطق روستایی در بسیاری از کشورهای پیشرفته و کشورهای در حال توسعه از تحولات زیر بنایی که در اقتصاد ملی و ناحیه‌ای رخ می‌دهند، تأثیر پذیرفته‌اند، اما مناطق کمی توانسته‌اند از مشکلات کاهش جمعیت، پایین آمدن سطح اشتغال زایی و درآمد، خدمات دولتی کم و از دست دادن هویت روستایی و فرهنگی بگریزند. بنابراین توریسم روستایی به عنوان یک کارکرد فراساختاری، از طریق مشارکت وابستگی به سایر بخشهای اقتصادی گسترش و تداوم می‌یابد و به تبع آن در رشد سایر بخشهای اقتصادی جامعه هم نقش دارند (Swarbook, 1996:15). تنوع سازی اقتصاد روستایی و تعیین راهبردهای جایگزین مانند گردشگری فرصتهای شغلی متعددی را در سکونتگاههای روستایی ایجاد می‌کند (Ghadery,2003:149). توریسم روستایی از یک طرف می‌تواند نقش مهمی را در متنوع سازی اقتصاد جوامع روستایی را در قابل صنعت توریسم ایفا نماید و از طرف دیگر می‌تواند وسیله‌ای برای تحرک رشد اقتصادی ملی (از طریق غلبه بر انگاره‌های توسعه نیافتگی و بهبود استاندارد زندگی مردم محلی) بحساب آید. همچنین این صنعت می‌تواند نقش عمده‌ای را در توانمند سازی مردم محلی و توسعه منابع انسانی و تنوع بخشی و رشد اقتصادی و همچنین خلق فرصتهای شغلی جدید در ارتباط تنگاتنگ با سایر بخشهای اقتصادی واجتماعی ایفا نماید (Sharifzade,2002:56). توریسم، پول و جمعیت را از مراکز تمرکز و ثقل صنعتی به سوی روستاها و نقاط طبیعی می‌کشاند. از این رو روستاها و ساکنین آن از دو جهت با صنعت توریسم در ارتباط هستند یکی اینکه محیط‌های روستایی بعنوان فضاها و اماکن بیلابالی محل مناسبی برای گذران اوقات فراغت توریستها و

بویژه گردشگران داخلی بشمار می‌آید و دیگر اینکه تولیدات آنها اعم از مواد خوراکی و صنایع دستی که به توریست‌ها عرضه شده و از این طریق به اقتصاد معیشتی آنها کمک می‌کند (Moradnezhad,2003:63)

گردشگری روستایی در عین متنوع بودن و شمول فعالیت‌های زیاد غیر رسمی و اختیاری است و به همین دلیل مدیریت آن دشوار، ولی لازم و ضروری است. زیرا روستا منبعی چند کاربردی است و گردشگری می‌تواند بخشی از فعالیت‌های آن باشد و به نظر می‌رسد گردشگری اغلب تهدیدی برای روستا به حساب می‌آید. تجربیات زیادی در جهان نشان می‌دهند که هر جا گردشگری به طور اتفاقی و بدون برنامه ریزی توسعه یافته، مشکلات زیست محیطی و اجتماعی ظاهر شده و در دراز مدت مشکلات گردشگری بر فواید آن پیشی گرفته‌اند (Rostami and zarei,2011:6).

مطالعات نشان داده‌اند که نظرات ساکنان مناطق توریستی در خصوص توسعه گردشگری می‌تواند مثبت یا منفی باشد و گاه نیز از طرف مردم محلی به شدت مورد مخالفت قرار می‌گیرد. بنابراین جامعه محوری برای برنامه ریزی گردشگری به دو دلیل ضروری است. نخست اینکه، اگر توسعه گردشگری با اهداف و علایق جامعه روستایی سازگار نباشد تنها منافع افراد خارج از جامعه محلی را بر آورده سازد و یا ورود گردشگر و اثرات منفی آن، جامعه روستایی ناراحت گرداند، در نهایت به رکود گردشگری می‌انجامد. دوم این که، ساکنان محلی حق مسلم دارند که در سود و زیان حاصل از برنامه ریزی و توسعه در محل زندگی‌شان بهره مند گردند. این امر در گردشگری روستایی مشهود است که مردم محلی یک رابطه همزیستی با محیط زیست شان دارند. بنابراین مشارکت جامعه در گردشگری، جزء ضروری توسعه گردشگری پایدار به ویژه در زمینه گردشگری روستایی است (Taj,2003:15).

در تئوری‌های اقتصادی بیشتر به بحث نوآوری در تولید محصول و جلب سرمایه‌گذاری، ایجاد تعادل بین عرضه و تقاضا، ایجاد مبادله و گردش پول در اقتصاد، فراهم آوردن ابزار و تولید محصولات جدید قابل عرضه به بازار، تحمل عدم قطعیت، داشتن مهارت‌های مدیریتی، جابجایی منابع اقتصادی بر اساس اصول بهره‌وری، آگاهی از فرصت‌های سودآور و کشف نشده اشاره کردند (Lordkipanidze,2002:27).

گردشگری امتیازات قابل ملاحظه‌ای برای نواحی روستایی از طریق توسعه درآمدی و زیرساختی ایجاد می‌نماید. گردشگری در سطح محلی می‌تواند برای صاحبان تجارت با سرمایه نسبتاً اندک، رشد اقتصادی ارگانیک فراهم کند و یک جایگزین بالقوه برای فعالیت‌های سنتی در روستا و کارگران محلی ارائه دهد (Hall,2005:4). همچنین گردشگری روستایی زمینه‌ی حضور تجارت‌های خرد را که ممکن است به خاطر جمعیت اندک اجتماعات روستایی عملی نباشد، فراهم می‌آورد. گردشگری روستایی در کنار فعالیت‌های روستایی مانند کشاورزی (به عنوان مثال مزارع) تأثیر مطلوبی داشته و موجب کسب درآمدهای جانبی قابل توجهی برای خانوارهای کشاورز می‌شود. (Wilson etal,2001:132).

وابستگی فزاینده به گردشگری روستایی و حمایت از آن، بر اساس امتیازاتی است که این نوع گردشگری به صورت بالقوه در نواحی روستایی به همراه دارد. به گونه‌ای که، بخش گردشگری روستایی در جایگاهی ارزشمند و رو به رشد در بازار گردشگری قرار دارد و برای فعالیت اقتصادی در روستاها، درآمد قابل ملاحظه‌ای به همراه خواهد

داشت. به بیان جزئی‌تر، توسعه گردشگری روستایی، راه حل‌های بالقوه‌ای را برای بسیاری از معضلات، فراروی نواحی روستایی قرار می‌دهد. این راه حل‌ها شامل:

- رشد اقتصادی، ایجاد تنوع و تثبیت اقتصادی از طریق ایجاد اشتغال در تجارت بازارها. صنایع نو (مربوط به گردشگری) و ایجاد فرصت‌هایی به منظور افزایش درآمد از طریق فعالیت چندگانه، ایجاد بازارهای جدید برای فروش محصولات کشاورزی و بسط بنیاد اقتصادی ناحیه‌ای؛

- توسعه اجتماعی-فرهنگی نظیر جمعیت یابی مجدد نواحی روستایی، حفظ و ارتقاء خدمات دولتی، احیاء صنایع محلی، هویت‌های فرهنگی و فرصت‌های افزایش یافته برای تبادل و ارتباطات اجتماعی

- محافظت و بهبود محیط طبیعی و انسان ساخت و زیر ساخت‌ها (Sharply, 2002: 234).

از دیگر اثرات مثبت اقتصادی گردشگری در نواحی روستایی، علاوه بر افزایش درآمد ساکنان، ضریب تکاثری است. میزان ضریب تکاثری به عنوان منافع مهم اقتصادی در زمینه مخارج گردشگران و انعکاسی از جریان تبادلات پولی گردشگران از طریق سیستم اقتصادی خواهد بود. به طور کلی هر چقدر میزان ضریب تکاثری گردشگران بیشتر باشد، خودکفایی سیستم اقتصادی در تأمین خدمات تسهیلات گردشگران فزونتر است. همچنین ضریب تکاثری در سطح محلی، سطح بالای واردات از اجتماعات کوچک و پرداخت مالیات برای دولت ناحیه‌ای و ملی را منعکس می‌سازد (Hall and Page, 2002: 142).

گرچه بطور کلی اثرات مثبت اقتصادی گردشگری مورد تأیید است، ولی بسیاری از محققین معتقدند که گردشگری معمولاً اثرات منفی اقتصادی جامعه میزبان، مانند: افزایش قیمت کالا و خدمات، افزایش کاذب زمین، افزایش هزینه‌های زندگی، برگشت کم سرمایه، فصلی بودن فرصت‌های شغلی، جابجایی در اشتغال افراد بومی و منسوخ شدن برخی فعالیت‌های مرسوم مانند کشاورزی و ماهی‌گیری در نواحی روستایی را نیز موجب می‌شود (Tosun, 2002: 232).

ماهیت صنعت گردشگری ایجاد اشتغال و درآمد، متنوع سازی اقتصاد، مشارکت اجتماعی، و استفاده از منابع محلی است. از آنجاکه بخش اعظم مشکلات عقب ماندگی و توسعه نیافتگی روستایی ناشی از فقدان این صنعت است، گردشگری روستایی با حل مسائل و مشکلات مذکور می‌تواند به توسعه روستایی کمک کند. گردشگری روستایی منبع مهم و جدید ایجاد درآمد برای جوامع روستایی به شمار می‌آید. تأثیر اقتصادی گردشگری در مناطق روستایی می‌تواند منفی یا مثبت باشد. گردشگری روستایی به مثابه یکی از مردمی‌ترین اشکال گردشگری، از یک سو می‌تواند به رشد اقتصادی و تنوع فعالیت‌های روستایی بیانجامد و از سوی دیگر با جذب مازاد نیروی انسانی، به ایجاد اشتغال و درآمدزایی برای ساکنان روستاها کمک کند؛ و بدین ترتیب فرصتی برای توسعه همه جانبه قلمداد می‌شود (Ghafari and harchakani, 2009: 114).

مخارجی که ناشی از گردشگری است، به صورت درآمد به اقتصاد روستا یا ناحیه تزریق می‌شود. وقتی گردشگر در ناحیه روستایی پول خرج می‌کند، باعث ایجاد درآمد برای شخص دیگری می‌شود و بخشی از درآمد این شخص دوباره خرج و بقیه پس انداز می‌شود. به همین ترتیب اثر اولیه میزان معینی از مخارج یک شخص طی دفعات متوالی و در مدت زمانی نسبتاً طولانی در، اقتصاد مکان (روستا) برجای می‌ماند (Papely yazdia and saghai, 2006: 39).

گردشگری روستایی با افزایش درآمد روستاییان از طریق ارائه خدمات و فروش تولیدات خود به گردشگران، تلاش برای بکارگیری استعدادها و کشف منابع بالقوه برای کسب درآمد از راه رشد صنایع دستی روستایی، جذب سرمایه‌های سرگردان، و به جریان انداختن آن در محیط روستا موجب دستیابی به سطحی از تعادل اقتصادی به واسطه‌ی تسریع در گردش پول در فضای روستا می‌شوند.

اقتصاد مبتنی بر کشاورزی سنتی به نیروی کار نسبتاً ساده و کم احتیاج دارد. برای گذر از این اقتصاد به اقتصاد مدرن، هم به نیروی انسانی متخصص و آموزش دیده و هم به سرمایه فراوان احتیاج است؛ یعنی صنعتی شدن، هم سرمایه بر است و هم تخصص بر. اقتصاد مبتنی بر گردشگری در حالت بینابینی قرار دارد. گردشگری نیروی آموزش دیده لازم دارد ولی نه به اندازه تخصص‌های پیچیده در صنعت. همچنین در گردشگری نیاز به سرمایه نسبت به صنعت کمتر است. در حقیقت سودآوری در اقتصاد گردشگری نسبت به اقتصاد صنعتی (با توجه به اینکه هم به سرمایه و هم به تخصص کمتری نیاز دارد) بالاتر است (Papely yazdia and saghai, 2007:76).

گردشگری می‌تواند منجر به تورم ناشی از افزایش قیمت‌های زمین، خانه و حتی مواد غذایی شود. وقتی تقاضای گردشگران از خدمات محلی در مقصد گردشگری زیاد باشد قیمت کالاهای مذکور نیز ممکن است کاهش یابد (Mason, 2016:61).

در زمینه گردشگری و گردشگری روستایی در سال‌های اخیر مقالات، کتاب‌ها و پایان‌نامه‌های بسیاری در جهان و ایران نگارش یافته است. که در قالب جداول ۱ تا ۳ به بررسی کتب، مقالات و پایان‌نامه‌ها و بیان نتایج این پژوهش‌ها پرداخته شده است.

الف: کتاب‌هایی با موضوع گردشگری و گردشگری روستایی

جدول ۲: مروری بر پیشینه تحقیق بر اساس کتب منتشر شده در زمینه گردشگری

نام پژوهشگر	سال	عنوان پژوهش	نتایج پژوهش
جولیا شارپلی	ترجمه ۱۳۸۰	گردشگری روستایی	گردشگری روستایی را در تمامی ابعاد و با توجه به پیامدهای اقتصادی، اجتماعی و فرهنگی و زیست محیطی مورد بررسی قرار داده است و در ترسیم ماهیتی علمی از گردشگری روستایی فعالیت کرده است.
مجتبی قادیری معصوم و همکاران	۱۳۸۹	گردشگری پایدار (روستایی و عشایری)	به بررسی گردشگری روستایی از دیدگاه‌های مختلف و همچنین به برنامه‌ریزی گردشگری روستایی پرداخته است.
محمدرضا رضوانی	۱۳۹۰	توسعه گردشگری روستایی با رویکرد گردشگری پایدار	به این موضوع پرداخته است که با توجه به سابقه و روند توسعه گردشگری در ایران، این نوع گردشگری هنوز در آغاز راه است و گردشگری روستایی در ایران در مجموع در مرحله "اکتشاف" قرار دارد.
محمد حسین پاپلی یزدی و مهدی سقایی	۱۳۹۰	گردشگری (ماهیت و مفاهیم)	به بررسی مفاهیم بنیادین و ضرورت‌های تئوریک گردشگری با رویکردی فلسفی پرداختند و ماهیت گردشگری را مدرنیته، پسا مدرنیته و فرا پسا مدرن مورد بررسی قرار دارند.
صالحی فرد	۱۳۹۰	گردشگری روستایی	به این موضوع پرداخته شده است که تدوین برنامه‌ای منسجم، کارآمد و انعطاف پذیر در بخش گردشگری روستایی نیازمند آگاهی از مبانی نظری و ساختار تئوریک دانش برنامه‌ریزی است.
کریمی، محبوب فر	۱۳۹۱	گردشگری روستایی ایران	صنعت گردشگری روستایی موفق را مستلزم برنامه‌ریزی مناسب و برخورداری‌ها از مکانها و جاذبه‌های روستایی است. احتمال موفقیت مزارع گردشگری نزدیک به مکانهای گردشگری به مراتب بیشتر است.
رحیم یعقوب زاده	۱۳۹۳	گونه‌های گردشگری	در صدد است تا به مدد بهره‌گیری از مطالعات و تجربیات خود در این حوزه و با بررسی نظریات و مدل‌هایی که تاکنون پیرامون گردشگری ارائه شده است، طبقه‌بندی نسبتاً جامعی از انواع گردشگری ارائه دهد به گونه‌ای که حتی المقدور تمام انواع گردشگری را پوشش داده و الگویی برای مطالعه پیرامون گونه‌شناسی گردشگری قرار گیرد.

Source: authors

ب: مقالات با موضوع گردشگری

جدول ۳: مروری بر پیشینه تحقیق بر اساس مقالات منتشر شده در زمینه گردشگری

نام پژوهشگر	سال	عنوان پژوهش	نتایج پژوهش
عبدالحمید ابراهیمی	۱۳۷۶	تأثیر صنعت جهانگردی بر متغیرهای اقتصادی، محیطی و اجتماعی فرهنگی ایران	« با تأکید بر ویژگیهای فرهنگی و ارزشی ایران، بر لزوم بررسی عوامل اقتصادی، محیطی و اجتماعی فرهنگی در توسعه پایدار صنعت توریسم و مدیریت بازار یابی استراتژیکی تأکید می‌کند و بیان می‌دارد که برای نیل به توسعه متوازن، مزایا و هزینه‌های اقتصادی و اجتماعی، فرهنگی و محیطی بایستی مورد ملاحظه قرار گیرد. علاوه بر این در این مقاله سعی شده تا تعداد زیادی از مقیاسهای کنترلی بعنوان استاندارد، مقررات و خط مشی‌ها در سطح محلی و منطقه‌ای بیان گردد. همچنین اثرات مثبت و منفی صنعت توریسم بلحاظ اقتصادی، محیطی و اجتماعی فرهنگ در ایران در این مقاله مورد توجه قرار داده شده است.
آناهیتا همایون	۱۳۷۸	اکوتوریسم در جهان سوم، موانع و دیدگاه‌ها برای رسیدن به پایداری	ضمن بررسی وضعیت اکوتوریسم در چند کشور در جهان سوم از جمله کشورهای ویتنام، کوبا، بلژیک، اکوادور، نپال، ماداگاسکار و... تأکید می‌کند که اهمیت اکوتوریسم در ملل جهان سوم از زمانی مشخص گردید که نواحی اکوتوریسمی مورد بازدید قرار گرفت و درآمد قابل توجه آن آشکار شد و توسعه اکوتوریسم، بعنوان یکی از شیوه‌های نوین جهانگردی می‌باید در مقیاس کوچک و در محدوده فعالیت مالکان محلی صورت بگیرد
حسن افراخته	۱۳۸۰	توسعه جهانگردی در استان سیستان و بلوچستان با تأکید بر توریسم روستایی	ضمن بیان اهمیت نقش توریسم در توسعه اقتصادی کشورها، تعریف و مفهوم توریسم و توریسم روستایی به ذکر جایگاه و اهمیت این صنعت در استان سیستان و بلوچستان پرداخته است. در این تحقیق تأکید شده که توریسم روستایی، سیستم جدیدی برای خلق ثروت در نواحی روستایی با استفاده از صنعت جهانگردی بر پایه برنامه‌های توسعه یکپارچه روستایی می‌باشد... همچنین ضمن ارائه مشکلات پیش روی گسترش توریسم در این استان، راهکارها و پیشنهاداتی در این زمینه ارائه شده که می‌توان به سرمایه‌گذاری بخش توریسم خارج از استان بوسیله ارائه یارانه، توسعه و بهبود شبکه حمل و نقل، تجهیزات و تأسیسات اقامتی و رفاهی و برگزاری نمایشگاه‌های مختلف جهت شناساندن جاذبه‌ها و منافع توریستی استان اشاره نمود.
شرف زاده و مراد نژادی	۱۳۸۱	توسعه پایدار و توریسم روستایی	با گسترش گردشگری روستایی، امکان انجام فعالیت‌های اقتصادی و ایجاد مشاغل گوناگون در مناطق روستایی فراهم می‌شود، این فرصت‌های شغلی بیشتر جنبه خدماتی دارند و ممکن است به طور مستقیم یا غیرمستقیم بوجود آیند، که از آن جمله: حمل و نقل، هتل داری، خدمات مشاوره‌ای و راهنمایی، سازمان دهی و بازاریابی، و تولیدات صنایع دستی و روستایی
مسعود تقوایی و محمد علی شاپور آبادی	۱۳۸۱	توسعه منطقه برخوردار اصفهان از طریق گسترش توریسم روستایی	تلاش می‌کنند تا مزایای صنعت توریسم و نقش آن در ایجاد اشتغال و توسعه صنایع دستی و همچنین نقش تعاون در مشارکت و توسعه را بررسی کرده و سپس جاذبه‌های توریستی منطقه برخوردار اصفهان از جمله قالی بافی، صنایع دستی، جاذبه‌های کویری، کبوترخانه، مسجدها و... را معرفی نموده و در نهایت ضمن ارائه یک الگو برای ایجاد و توسعه صنعت توریسم در روستاها از طریق تشکیل تعاونی‌ها، موجبات توسعه منطقه را فراهم آورد
مراد نژادی و نظری	۱۳۸۲	توریسم و توسعه روستایی در ایران	به بررسی تأثیر توسعه گردشگری بر توسعه روستایی پرداخته و گردشگری را یک عامل اقتصادی عمده و بسیار مؤثر دانسته‌اند که در سال‌های اخیر، مورد توجه قرار گرفته است. نتایج تحقیق نشان می‌دهد که گردشگری می‌تواند اثرات گوناگون بر توسعه داشته باشد، که از آن جمله است: ایجاد مشاغل گوناگون و نیز گسترده‌گی زمینه اشتغال در گردشگری، به گونه‌ای که همه کارگران ساده و بدون مهارت و همچنین، همه صاحبان مهارت‌های گوناگون می‌توانند در این رشته شاغل شوند.
کتایون علیزاده	۱۳۸۲	اثرات حضور گردشگران بر منابع زیست محیطی، نمونه موردی: بخش طرقله در شهرستان مشهد	توسعه گردشگری در طرقله مشکلات زیست محیطی از جمله تأثیرات منفی (آلودگی آب، خاک، هوا، نابودی گیاهان و جانوران) را به همراه داشته است.
پویان شهابیان	۱۳۸۴	چستی و چرایی گردشگری روستایی	چرایی لزوم توجه به گردشگری روستایی در کشور با توجه به پتانسیل‌های موجود و از سوی دیگر وجود برخی موانع گسترش جنبه‌های مختلف صنعت گردشگری در این مقاله مورد تحلیل و بررسی قرار گرفته است.
تقوی	۱۳۸۵	بررسی جایگاه گردشگری در منطقه بلاد شاپور ده‌دشت	محقق به دنبال پاسخ بدین پرسش بوده است که گسترش گردشگری چه تأثیری در بهبود وضع امکانات و خدمات زیربنایی و رفاهی و در مجموع، در توسعه منطقه داشته است. یافته‌های این تحقیق نشان می‌دهد که با وجود توان‌های فراوان اقتصادی، اجتماعی، فرهنگی، و کالبدی محیطی در منطقه مورد مطالعه، یافته‌های این تحقیق نشان می‌دهد که با وجود توان‌های فراوان اقتصادی، اجتماعی، فرهنگی، و کالبدی محیطی در منطقه مورد مطالعه
نام پژوهشگر	سال	عنوان پژوهش	نتایج پژوهش
افتخاری و همکاران	۱۳۸۶	ارائه الگوی برنامه‌ریزی راهبردی توسعه گردشگری پایدار روستایی	این پژوهش با هدف تدوین الگوی راهبردی مناسب برای توسعه گردشگری در روستاهای منطقه‌ی مورد مطالعه انجام شده است. سؤال اساسی این پژوهش این است که الگوی راهبردی مناسب برای توسعه گردشگری که به توسعه پایدار روستایی منجر شود، کدام است.
فاضل نیا و هدایتی	۱۳۸۷	ارائه راهبردهای مناسب برای توسعه‌ی گردشگری دریاچه زریوار	در پژوهش خود به این نتیجه رسیده‌اند که به خاطر آسیب پذیر بودن دریاچه نیازمند بازنگری و ارائه‌ی سیاست‌های مناسب و همچنین مدیریت واحدی برای رفع محدودیت‌ها و استفاده از قابلیت‌هاست.
سید علی پور	۱۳۸۹	مدیریت گردشگری روستایی و نقش آن در توسعه روستایی	استان سمنان از سکونگاه‌های روستایی متنوع و جاذبه‌های گردشگری زیادی برخوردار است. در این تحقیق روستاهایی که پتانسیل‌های گردشگری بیشتری برخوردارند و همچنین سازمان‌های متولی گردشگری مورد بررسی قرار گرفته است.
قبادی و همکاران	۱۳۹۰	مطالعه وضعیت گردشگری روستایی در روستای خانقاه از دیدگاه اهالی روستا با استفاده از تئوری بنیانی	در پژوهش حاضر سعی شده است به مطالعه وضعیت توریسم روستایی در روستای خانقاه استان کرمانشاه با استفاده از روش تئوری بنیانی پرداخته شود. به منظور گردآوری اطلاعات، از مصاحبه عمیق، مشاهده مستقیم، تهیه عکس و فیلم، اسناد و مدارک کتابخانه‌ای استفاده شد. همزمان با جمع‌آوری داده، تجزیه و تحلیل آن‌ها نیز صورت گرفت.

عنابتانی و همکاران	۱۳۹۱	بررسی آثار اقتصادی، اجتماعی، کالبدی و زیست محیطی توسعه گردشگری در سکونتگاه‌های روستایی	در این مقاله تلاش شد آثار توسعه گردشگری در روستاهای محدوده مورد مطالعه مانند: اقتصادی، اجتماعی، کالبدی و زیست محیطی را بر اساس نظرسنجی از روستاییان و گردشگران مورد ارزیابی و سنجش قرار گیرد.
افتخاری و همکاران	۱۳۹۲	ارائه الگوی برنامه‌ریزی راهبردی توسعه گردشگری پایدار روستایی	این پژوهش با هدف تدوین الگوی راهبردی مناسب برای توسعه گردشگری در روستاهای منطقه‌ی مورد مطالعه انجام شده است. سؤال اساسی این پژوهش این است که الگوی راهبردی مناسب برای توسعه گردشگری که به توسعه پایدار روستایی منجر شود، کدام است.

Source: authors

ج: رساله‌های دکتری با موضوع گردشگری

جدول ۴: مروری بر پیشینه تحقیق بر اساس مقالات منتشر شده در زمینه گردشگری

نام پژوهشگر	سال	عنوان پژوهش	نتایج پژوهش
اسماعیل قادری	۱۳۸۲	گردشگری و توسعه روستایی پایدار	به بررسی دیدگاه‌ها و نظریات موجود در متون مختلف در سطح جهان در مورد توریسم، توسعه روستایی و توسعه روستایی پایدار و تحقیقات انجام شده درباره اثرات مختلف توریسم بر سکونت گاه‌های روستایی در کشورهای مختلف به روش توصیفی و تحلیلی و با استفاده از شیوه کتابخانه‌ای می‌پردازد و در نهایت ابعاد این تأثیرات بر توسعه روستایی بررسی می‌نماید، وی معتقد است که با توجه به ویژگیها و امکانات کشور و هر منطقه روستایی می‌توان یکی از نگرشها و ترکیبی از آنها را استفاده کرد و همچنین با توجه به تنوع زیستگاههای کشور و به رغم مشترک بودن مسائل و مشکلات، مانند بیکاری، مهاجرت، کمبود درآمد و... نمی‌توان راه حل واحدی برای رفع آنها ارائه کرد و برای هر منطقه روستایی می‌باید مطابق با ویژگی‌های اجتماعی فرهنگی و شرایط اکولوژیکی آن منطقه، نوع و نحوه توسعه توریسم را انتخاب نمود.
ناصر علیقلی زاده فیروزجایی	۱۳۸۶	اثرات گردشگری بر ابعاد اقتصادی، اجتماعی و محیطی نواحی روستایی (مطالعه موردی نواحی روستایی بخش مرکزی شهرستان نوشهر)	به تحلیل اثرات و پیامدهای گردشگری در نواحی روستایی بخش مرکزی شهرستان نوشهر در چارچوب رویکرد گردشگری پایدار پرداخته است. روش این تحقیق پیمایشی و ابزار آن پرسشنامه است. نتایج این تحقیق نشان می‌دهد که گردشگری اثرات و پیامدهای مثبت اقتصادی اجتماعی نظیر اشتغال زایی، افزایش سطح درآمد و افزایش سطح آگاهی مردم را به دنبال داشته است. در کنار این آثار مثبت، پیامدهای منفی اقتصادی، اجتماعی و محیطی را هم داشته است. بر اساس نتایج میزان رضایت گردشگران صاحب خانه‌های دوم به ویژه گردشگران اقامتی رو به تنزل است. جاذبه‌های گردشگری طبیعت پایه و محیط زیست ناحیه، از دیدگاه جامعه میزبان در حال تخریب است. از این رو توسعه گردشگری در این ناحیه با اهداف گردشگری پایدار فاصله زیادی گرفته است.
مهدی سنایی	۱۳۸۶	عملکرد و نقش گردشگری در توسعه پایدار نواحی روستایی (مطالعه موردی دهستان مرکزی کلاردشت)	این تحقیق ابتدا توصیف مفصلی از وضعیت جمعیتی، طبیعی و آب و هوا، تاریخی و ... ارائه، سپس به نتایج حاصل از پرسشنامه می‌پردازد. از اثرات اقتصادی گردشگری، ایجاد اشتغال مورد تأیید گروه مردم و مسئولین قرار گرفته است. افزایش درآمد خانوارهای محلی از طریق اجاره ویلا و منزل و سرمایه‌گذاری در بخش ساختمان، عرضه و فروش تولیدات روستایی توسط خانوارهای محلی در حد زیاد و خیلی زیاد تأیید شده است. در زمینه بالا رفتن سطح رفاه، خانوارهای محلی و مسئولین نگرش مثبت داشته‌اند. از پیامدهای منفی گردشگری الگو برداری جوانان روستایی از گردشگران، افزایش ناهنجاری‌های اجتماعی، افزایش نگرانی‌های خانوارهای محلی از رواج فرهنگ غریبه و تغییر آداب و سنن محلی، همچنین تهدید انسجام و یکپارچگی خانوارهای محلی تأیید شده است. از نظر زیست محیطی نیز آلودگی هوا و آلودگی صوتی آسیب روستایی و ... از اثرات منفی گردشگری نامیده شده است.
مصطفی قدمی	۱۳۸۶	مدل‌سازی توسعه شهری و گردشگری در چارچوب پایدار (نمونه مورد مطالعه، شهر کلاردشت)	به بررسی نقش گردشگری در تحول توسعه شهری حوزه کلاردشت پرداخته است. در ذیل این هدف ویژگی‌های گردشگری در منطقه مورد مطالعه، آثار و پیامدهای گردشگری این حوزه، نقاط ضعف، تهدید در رابطه با گردشگری و ارائه مدل توسعه شهری مورد نظر بوده است. بر اساس نتایج، اثرات گردشگری بر تمامی شاخص‌های اقتصادی در حد بالایی مورد تأیید قرار گرفته است. ایجاد فرصت‌های شغلی، متنوع‌سازی مشاغل، کاهش بیکاری، وارد کردن سرمایه به حوزه اقتصاد، افزایش درآمد ارگان‌های دولتی و افزایش درآمد مردم به عنوان شاخص‌های اقتصادی مورد تأیید پاسخگویان بوده است. از متغیرهای اجتماعی و فرهنگی تأثیر بر ازدحام تفریحی، زنده نگه داشتن فرهنگ محلی ضعیف ارزیابی شده است. از نظر محیطی گردشگری هیچ گونه تأثیر مطلوب و سازنده‌ای بر ابعاد محیطی کلاردشت نداشته است. یافته‌های حاصل از ارزیابی پایداری از سه بعد اقتصادی، اجتماعی- فرهنگی و محیطی نشان می‌دهد که از بعد اقتصادی گردشگری منافع کوتاه مدتی در منطقه داشته و وضعیتی بالقوه ناپایدار دارد
لیلا وثوقی	۱۳۹۱	تحلیل فرآیند توسعه گردشگری در مناطق روستایی با تأکید بر مدل خوشه گردشگری (نمونه مورد مطالعه رودبار قصران، شهرستان شمیرانات)	هدف این رساله بررسی توسعه گردشگری روستایی در ناحیه با استفاده از مدل خوشه گردشگری است. در این پژوهش امکان سنجی توسعه خوشه‌های گردشگری از طریق سنجش مؤلفه‌های اصلی مدل خوشه گردشگری برخوردار است. به این نحو که ساینکین اثرات منفی و مثبت گردشگری را البته متأثر از میزان کسب منفعت از آن، درک کرده‌اند و آنان چه موافق و چه مخالف گردشگری، به دلیل نگرانی و علاقه نسبت به محیط زندگی خود، تمایل بسیاری جهت مشارکت در برنامه‌های توسعه از خود نشان داده‌اند.

Source: authors

محدوده مورد مطالعه

شهرستان فیروزکوه با مساحت ۲۳۸۴ کیلومتر مربع در منتهی الیه شمال شرقی استان تهران با وسعتی معادل ۲۳۰۰ کیلومتر و در ارتفاع ۱۴۵۰ تا ۴۰۷۶ متر از سطح دریا قرار گرفته است. مختصات جغرافیایی شهرستان فیروزکوه به ترتیب ۵۲ درجه و ۴۶ دقیقه طول شرقی از نصف النهار گرینویچ و ۳۵ درجه و ۲۸ دقیقه عرض شمالی است. شهرستان فیروزکوه از شمال به سوادکوه (مازندران) و از مشرق به شهرستان سمنان و از جنوب به شهرستان گرمسار و از مغرب به شهرستان دماوند ختم می‌شود. شهرستان فیروزکوه تا سال ۱۳۷۵ بخشی از توابع شهرستان دماوند بود که در این سال از دماوند جدا و به شهرستان تبدیل گردیده این شهرستان شامل دو بخش، ۵ دهستان و ۱۰۹ آبادی است که از این تعداد ۷۱ آبادی دارای سکنه و تعداد ۶۲/۵ درصد روستاها بالای ۲۰ خانوار می‌باشد.

راه اصلی تهران به شهرهای خاوری مازندران و شهرهای شمالی خراسان از کرانه شمالی شهر فیروزکوه می‌گذرد.

دیگر مسیرهای دسترسی به شهرستان فیروزکوه عبارتند از:

- فیروز کوه - تهران به طول ۱۳۵ کیلومتر

- فیروز کوه - ساری به طول ۱۲۵ کیلومتر

- راه فرعی فیروزکوه - سمنان به طول ۷۵ کیلومتر.

همچنین راه آهن سراسری تهران - گرگان از میان شهر فیروز کوه می‌گذرد.

شهرستان فیروز کوه به دلیل موقعیت جغرافیایی، دارای آب و هوای نیمه مرطوب تا آلبی با زمستان‌های طولانی و خیلی سرد بوده و در فصل زمستان از سردترین نقاط کشور محسوب می‌شود. وجود طبیعت بکر و انواع جلوه‌های طبیعی همانند کوهستان پربرف در زمستان، دشت‌ها، رودخانه‌ها، غارها، تنگه‌ها، چشمه‌های آب معدنی و بیش از ۱۷۰ اثر تاریخی و فرهنگی و ۴۰ بقعه مبارکه، شناسایی شده و حدوداً ۷۰ اثر ملی به ثبت رسیده، این شهرستان را از سایر مناطق استان متمایز می‌سازد. روستای مورد بررسی از شهرستان فیروزکوه دارای بیشترین تعداد گردشگران شهرستان می‌باشند اگرچه آمار دقیقی از تعداد گردشگران در دست نمی‌باشد اما مهم‌ترین جاذبه‌های گردشگری در این روستاها شامل مکان‌های ذیل می‌باشد.

جلیزجند: امام زاده سلیمان و بی بی - برج دیدبانی

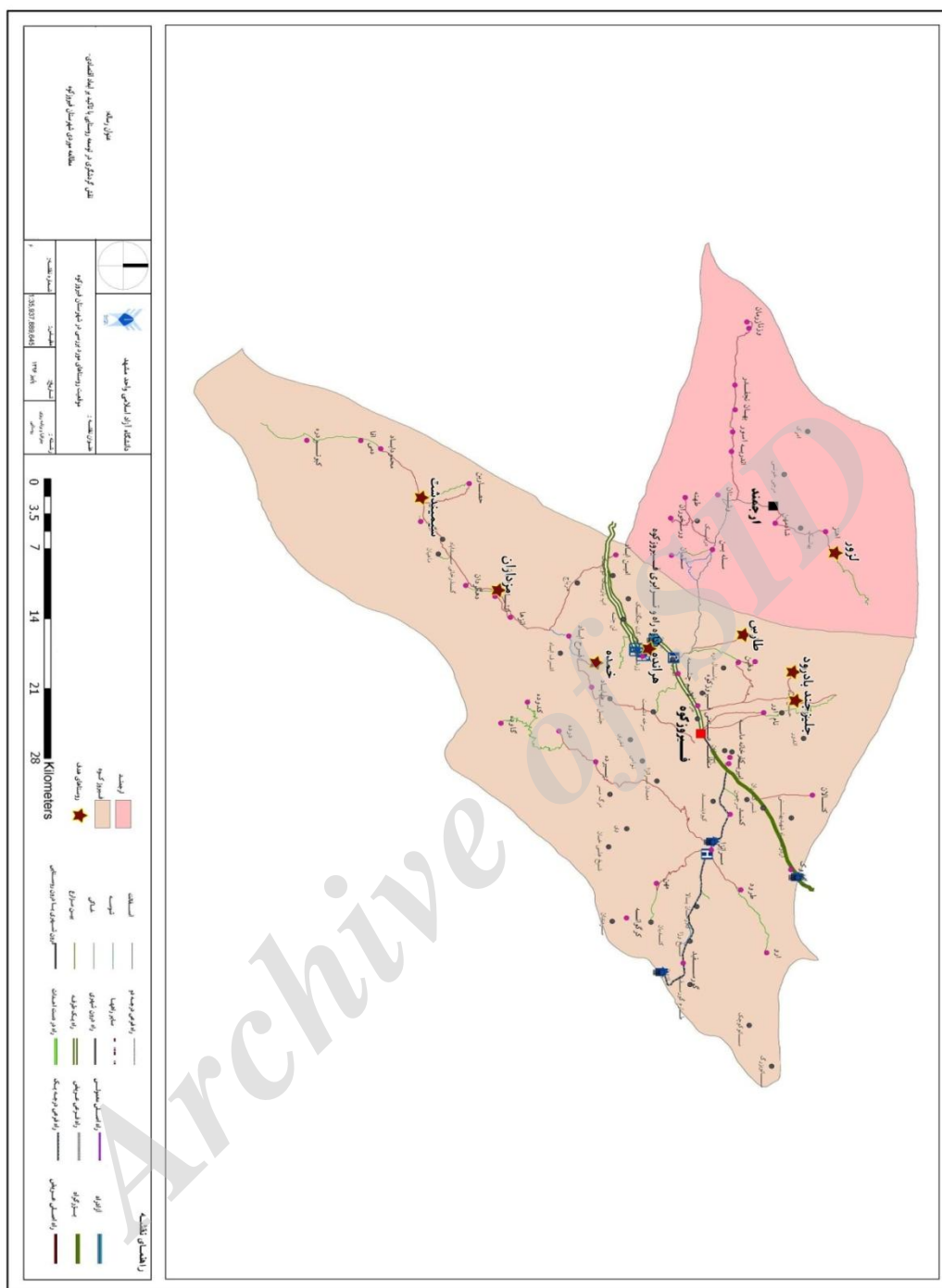
هرانده: امام زاده یحیی - برج دیدبانی - تپه باستانی شیر دره - غار بورئیک

لزور: امامزاده - برج تاریخی - قلعه قل دوش - امام زاده خوشنام - پل سنگی

بادرود: برج سنگی - بقعه سید علی - امام زاده محمد - چشمه آب معدنی خمده - امام زاده احمد

طارس: امام زاده احمد - گنبد گبری - تپه باستانی

مزداران: امام زاده یحیی - برج یادبود - قلعه بابارش - خانه تاریخی - حمام تاریخی



Source: Pazoki, 2002

مناطق حفاظت شده

منطقه شکار ممنوع کوه سفید: این منطقه در شهرستان فیروزکوه، از روستای مشهد حصار به طرف جنوب در امتداد رودخانه تا روستای سیمین دشت و از آنجا در امتداد خط راه آهن تا محل تلاقی این خط با خط انتقال نیرو در شمال گرمدره (Housing and Urban Development Organization, 2009:161).

منطقه شکار ممنوع کاوه ده: در شهرستان فیروزکوه نیمه جنوب و شرقی آن منطقه ممنوعه کاوه ده را با مساحت ۷۸۰ کیلومتر مربع تشکیل می‌دهد. این محدوده از شمال به رودخانه حبله رود محدود می‌شود.

جاذبه‌های زیست محیطی منطقه

حاشیه رودخانه حبله رود و سرشاخه‌های اصلی آن (نیمرود، گورسفید، ساواشی و ...) یکی از مهم‌ترین تفرجگاه‌های استان است.

چشمه آب معدنی خمده: این چشمه در روستای خمده یکی از چشمه‌های مهم و معروف این شهرستان است که همواره جمعی از بیماران را به خصوص در فصول بهار و تابستان به خود جذب می‌نماید. آب این چشمه در درمان بسیاری از بیماری‌ها همانند بیماری‌های مفاصل و استخوان، بیماری‌های پوستی و زردی کاربرد دارد.

تفرجگاه تنگه واشی: یکی از مهم‌ترین و معروف‌ترین تفرجگاه‌های ناحیه شرق در شهرستان فیروزکوه، تنگه واشی و یا به اصطلاح محلی، ساواشی است. مناظر دلپذیری از باغات و طبیعت بکر و زیبا و چمنزارهای سرسبز در این منطقه وجود دارد. کتیبه حجاری شده فتحعلی شاه قاجار، غار و بقایای قلعه پشت تندیر، آبشار رودخانه ساواشی به ارتفاع ۸ متر از دیگر جاذبه‌های این منطقه است. در تنگه واشی نوعی گیاهان کمیاب به نام باریجه روئیده می‌شود که به شدت از سوی سازمان حفاظت محیط زیست، حفاظت و نگهداری می‌شود (Housing and Urban Development Organization, 2009: 162).

غار بورنیک: این غار مهم‌ترین غار ناحیه شرق است که در فاصله ۶ کیلومتری از روستای هرانده در جنوب غربی شهر فیروزکوه قرار گرفته است. این غار از سه تالار بزرگ تشکیل شده است. دیوارهای درون غار پوشیده از چکنده های گل کلمی، نخودی سفید رنگ و صورتی است و زیبایی خاصی به غار بخشیده است. در بررسی‌های اولیه آثاری از زندگی انسان در درون غار کشف شده است (Housing and Urban Development Organization, 2009: 167).



شکل ۳: نمایی از تنگه واشی

تعداد و توزیع جمعیت

بر اساس اطلاعات سرشماری سال ۱۳۹۰ جمعیت شهرستان فیروزکوه ۳۸۷۱۲ نفر بوده است که ۱۷۲۲۷ نفر آن ساکن مناطق روستایی بوده و ۲۱۴۸۵ نفر آن ساکن منطقه شهری هستند. بر اساس سرشماری عمومی نفوس و مسکن در سال‌های ۱۳۷۵، ۱۳۸۵ و ۱۳۹۰ جمعیت روستاها به شرح جدول می‌باشد:

جدول ۵: جمعیت روستاهای مورد بررسی طی سال‌های ۱۳۷۵-۱۳۹۰ بر اساس سرشماری عمومی نفوس و مسکن

عنوان	۱۳۷۵	۱۳۸۵	۱۳۹۰
جلیزچند	-	۵۸۹	۳۳۹
خانوار	-	۱۸۱	۱۶۳
هرانده	۵۰۱	۴۳۷	۳۶۹
خانوار	۱۰۸	۱۲۰	۱۲۵
لזור	-	۲۱۶۰	۹۶۵
خانوار	-	۵۲۱	۳۱۴
بادرود	۳۶۸	۲۴۸	۲۸۸
خانوار	۷۵	۷۴	۱۰۱
خمده	۸۱	۲۵۵	۱۹۶
خانوار	۲۱	۶۳	۶۶
طارس	۱۶۴	۱۴۹	۵۶۹
خانوار	۵۴	۶۰	۱۶۸
مزداران	۶۰۴	۴۴۹	۳۱۱
خانوار	۱۸۲	۱۵۶	۱۱۹
سیمین دشت	۵۶۹	۳۱۳	۲۹۷
خانوار	-	۱۰۰	۱۰۶

Source: Statistical Center of Iran, 1996- 2011.

امکانات خدماتی-رفاهی در روستاها

امکانات و خدمات مورد بررسی در روستاها شامل خدمات نوع راه، آموزشی، فرهنگی و ورزشی، مذهبی، سیاسی و اداری، برق و آب و گاز، بهداشتی و درمانی، بازرگانی و خدمات و ارتباطات و حمل و نقل می‌باشد. بر اساس بررسی‌های انجام شده روستاهای مزداران، لזור و جلیزچند دارای بیشترین خدمات و روستای خمده دارای کمترین خدمات می‌باشد.

جدول ۶: خدمات و امکانات در روستاهای مورد بررسی

خدمات	لזור	بادرود	جلیزچند	خمده	طارس	هرانده	مزداران	سیمین دشت
نوع راه	راه آبی							
	راه آهن							*
آموزشی	راه زمینی	آسفالت	آسفالت	آسفالت	آسفالت	آسفالت	آسفالت	آسفالت
	روستا مهد	*	*					*
	دبستان	*	*			*		*
	راهنمایی پسرانه		*					
	راهنمایی دخترانه		*					
	راهنمایی مختلط	*						*
فرهنگی و ورزشی	دبیرستان نظری دخترانه							
	بوستان روستایی		*		*	*	*	*
	کتابخانه عمومی	*	*				*	*
	زمین ورزشی	*	*	*	*	*	*	*
	سالن ورزشی	*	*	*	*	*	*	*
مذهبی	مسجد	*	*	*	*	*	*	*
	امام زاده	*	*	*	*	*	*	*
	سایر اماکن مذهبی مسلمانان	*	*	*	*	*	*	*
	مدرسه علمیه							*
	امام جماعت راتب							*

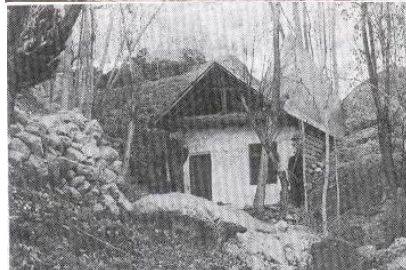
*							خانه عالم	
*	*	*	*	*	*	*	شورای اسلامی	سیاسی و اداری
*	*	*	*	*	*	*	دهیار	
*							پاسگاه نیروی انتظامی	
					*		مروج کشاورزی	
*		*				*	شورای حل اختلاف	
*	*	*		*	*	*	شرکت تعاونی روستایی	
*	*	*	*	*	*	*	شبکه سراسری برق	برق، گاز و آب
		*	*	*	*	*	گاز لوله کشی	
*	*	*	*	*	*	*	آب لوله کشی	
	*	*	*	*	*	*	سامانه تصفیه آب	
				*	*	*	حمام عمومی	بهداشتی و درمانی
*	*	*		*	*	*	مرکز بهداشتی درمانی	
*	*			*	*	*	داروخانه	
*	*	*	*	*	*	*	خانه بهداشت	
				*			پایگاه بهداشت روستایی	
*							مرکز تسهیلات زایمان	
					*		پزشک خانواده	
*	*			*	*	*	پزشک	
	*						دندان پزشک یا بهداشت کار دهان	
*					*	*	بهبار یا مامای روستایی	
*	*	*	*	*	*	*	بهورز	
*	*	*	*	*	*	*	غسالخانه	
*	*	*	*	*	*	*	سامانه جمع آوری زباله	
*	*				*	*	فروشگاه تعاونی	بازرگانی و خدمات
*	*	*	*	*	*	*	بقالی	
	*				*	*	نانوایی	
*	*				*	*	گوشت فروشی	
					*	*	قهوه خانه	
*							بانک	
*							تعمیرگاه ماشین آلات کشاورزی	
							تعمیرگاه ماشین آلات غیرکشاورزی	
*	*	*	*	*	*	*	صندوق پست	ارتباطات و حمل و نقل
*	*		*	*	*	*	دفتر پست	
*	*	*	*	*	*	*	دفتر مخابرات	
*					*	*	دفتر فناوری اطلاعات و ارتباطات	
*		*	*	*	*	*	دسترسی عمومی به اینترنت	
*	*	*	*	*	*	*	دسترسی به وسیله نقلیه عمومی	
*	*		*				دسترسی به ایستگاه راه آهن	

Source: Statistical Center of Iran, 2011

جدول ۷: جاذبه‌های گردشگری روستاهای مورد بررسی

نام روستا	نام بنا	توضیحات	عکس
جلیزچند	امام زاده سلیمان و بی بی	در کنار رودخانه کوچک واشی که از شرق روستای جلیزچند از شمال به جنوب جریان دارد، برج سنگی قرار گرفته که به «امامزاده معصوم» مشهور است. بنای یاد شده از بیرون و داخل، شش ضلعی و مصالح آن از سنگ لاشه و ملاط و اندود آن از گچ و ساروج می‌باشد. بنای امامزاده معصوم، سلیمان و بی بی طی شماره ۳۸۹۲ در تاریخ ۱۳۸۰/۶/۱۲ در فهرست آثار ملی به ثبت رسیده است.	
	برج دیدبانی	این برج در فاصله ۴ کیلومتری شمال روستای جلیزچند و در سمت راست رودخانه تنگه واشی (قبل از تنگه) در بالای تپه ماهورهای مشرف بر رودخانه، بقایای برج دفاعی و محوطه تاریخی-اسلامی وجود دارد که طول آن یکصد و پنجاه متر و عرض آن پنجاه متر می‌باشد. به احتمال زیاد این برج در ارتباط با تنگه واشی و قلعه پشت تندیر کاربرد داشته و خط مقدم دفاعی آنها محسوب می‌شد. در اطراف این محوطه قطعات سفال‌هایی وجود دارد که متعلق به اواخر قرون ۸ و ۹ می‌باشد.	
	امام زاده یحیی	در ضلع جنوبی روستای هرانده برج سنگی مدوری وجود دارد که به امام زاده یحیی مشهور است. سقف آن به صورت گنبد رک (مخروطی) که دارای ۱۷ ترک بوده و از داخل بصورت گنبد دو پوشه عرق چین می‌باشد. این اثر در تاریخ ۸۰/۱۲/۲۵ به شماره ۵۶۹۴ در فهرست آثار ملی ایران به ثبت رسیده است.	
	برج دیدبانی	در شمال شرقی روستای هرانده صخره سنگی منفردی وجود دارد که در بالای آن شکافی به عرض ۳ متر ایجاد شده است. در میانه این شکاف برجی دیده می‌شود که به منزله برج دیده بانی بوده و مسئولیت حراست و مراقبت از گذرگاه این ناحیه را بر عهده داشته است.	
هرانده	تپه باستانی شیر دره	در فاصله ۱۵۰۰ متری ضلع جنوب شرقی روستای هرانده و در شرق رودخانه حبله رود و در نقطه‌ای که حدود ۲ کیلومتر با روستای خمده مه‌باد فاصله دارد، در دامنه غربی کوه‌های مشرف بر رودخانه حبله رود، تپه‌ای وجود دارد که خاک قرمز سطح آن، آن را از دیگر تپه‌ها متمایز کرده است. این تپه که از کف رودخانه غرب خود حدود ۱۵۰ متر ارتفاع دارد از سفال‌های متعدد قرمز و نخودی رنگ انباشته می‌باشد. با توجه به موقعیت تپه و اشراف کوه‌های اطراف بر آن، بعید به نظر می‌رسد که قلعه یا برج دیده بانی در آنجا ساخته باشند. تنها با دانستن این مسئله که این نقطه اشراف خوبی بر رودخانه حبله رود، حد فاصل خمده و هرانده دارد، ممکن است بتوان آن را برج دیده بانی دانست. شاید هم قبرستانی متعلق به دوره آریایی‌ها باشد.	
	غار بورنیک	«غار بورنیک» در ۱۳۵ کیلومتری شرق شهر تهران و در فاصله ۲۳ کیلومتری جنوب غربی شهرستان فیروزکوه و به فاصله حدود ۶ کیلومتری روستای هرانده و در ارتفاعات پر نشیب و فراز کوهستانی به نام «کوه بورنی» یا بورنیک واقع شده است. طبق اندازه‌گیری به عمل آمده با GPS دهانه غار ۱۵×۱۰ متر و ارتفاع آن ۶ و ارتفاع محل از سطح دریا حدود ۱۹۵۰ متر می‌باشد. پس از دهانه یا اشکفت که ایوان و طاق بلندی بر بالای آن قرار دارد، در سمت چپ راه سنگلاخی است که به دهلیز اولیه غار راه می‌یابد. این قسمت، سطحی نمناک و چسبیده داشته و به قسمت‌های دیگر غار ارتباط پیدا می‌کند.	

لزور	<p>این امام زاده در سمت جنوب شرقی روستای لزور قرار دارد. گرداگرد امامزاده را با دیواری محصور کرده و در ضلع جنوب شرقی و شمال غرب آن درهای فلزی جهت ورود و خروج افراد نصب کرده‌اند. حدفاصل میان دیوار و امام زاده قبرستان ده قرار دارد و اهالی ده اموات خود را در آنجا دفن می‌نمایند.</p> <p>این اثر در فهرست آثار ملی به ثبت رسید.</p>
امامزاده	<p>در حدود فاصله ۲۰۰ متری جنوب غرب امام زاده بقایای دو ضلع از ۸ ضلع و قوس و گنبد بالای آن، از برج یا گنبد مقبره‌ای شکل ۸ ضلعی اولیه باقیست که دیگر قسمت‌های آن تخریب شده و گرداگرد آن با بلدوزر تسطیح شده است. به نظر می‌رسد این برج متعلق به قرون ۷ یا ۸ بوده است.</p>
برج تاریخی	<p>این قلعه در شمال امامزاده خوش نام و بر صخره سمت راست تنگه‌ای که آب روستا لزور از آنجا تأمین می‌شود وجود دارد. آثار حفاری فراوان در سطح تپه و برج‌های قلعه، اسکلت بنا را منهدم کرده و تنها بقایای سفال، خاکستر، گچ و سنگ‌های فراوان پراکنده شده است.</p> <p>قدمت این بنا به قرون ۵ و ۶ هجری قمری می‌رسد و در آینده نزدیک در فهرست آثار ملی به ثبت خواهد رسید.</p>
قلعه قل دوش	<p>در منتهی الیه شمال غربی لزور و جایی که روستا به صخره‌های سنگی منتهی می‌شود امام زاده محقری وجود دارد که به امام زاده خوش نام شهرت دارد. داخل آن با دو قطعه سنگ بزرگ و جلوخان آن با احداث دیوار طرفین و با پوشش تیرهای چوبی و لاشه درخت شکل گرفته است. قدمت این بنا متعلق به قرن ۱۰ هجری می‌باشد.</p>
امام زاده خوشنام	<p>در مرکز روستای لزور پل سنگی با یک دهانه بر روی رودخانه لزور ساخته شده است که قدمت آن به بیش از ۱۵۰ سال می‌رسد. مصالح پل از سنگ‌های لاشه و تخته سنگ و ملاط آن از ساروج می‌باشد. پل دارای قوس کامل گهواره‌ای است.</p>
پل سنگی	<p>این برج مانند دیگر برج‌های اطراف فیروزکوه با مصالح لاشه و ملاط گچ و ساروج ساخته شده است. نمای بیرونی آن ۱۲ ضلعی و دارای گنبدی به سبک رک می‌باشد که با ملاط گچ و ساروج اندود شده و درب ورودی آن در سمت شمال ساخته شده است. این بنای ارزشمند در آینده بسیار نزدیک در فهرست آثار ملی به ثبت خواهد رسید. مرمت و بازسازی آن از سال ۱۳۸۰ آغاز وان شاء الله در آینده نزدیک به اتمام خواهد رسید.</p>
بادرود	برج سنگی
بقعه سید علی	<p>در سمت شمالی برج سنگی بادرود، بقعه محقر و کوچکی واقع شده که به نام «بقعه سیدعلی» شهرت دارد. آنچه از اعتقادات و اظهارات اهالی بادرود مستفاد می‌شود این است که مرحوم سید علی از خادمین امامزادگان محمد و محمود بوده که در ضلع غربی همین بقعه قرار دارد. در اضلاع داخلی بقعه طاق نماهایی تعبیه شده که دارای قوس جناغی می‌باشد و پنجره کوچکی در زیر گنبد و در ضلع شرقی روشنایی داخلی بنا را تأمین می‌نماید. در طرفین ورودی ایوان مقابل بقعه، ۲ سنگ قبر به صورت عمودی روی زمین نصب شده‌اند که روی سنگ سمت راست عبارت «امامقلی ولد هادی کیانی» و روی سنگ سمت چپ عبارت «سید عباسقلی کیانی» که به گفته اهالی از خادمین امامزاده و بقعه بوده‌اند. حکک شده است. مجموعاً بناها تاریخی بادرود تحت شماره ۳۱۰۶ در تاریخ ۷۹/۱۲/۲۵ در فهرست آثار ملی به ثبت رسید.</p>



	<p>امام زاده محمد سومین بنای موجود و مجموعه آثار تاریخی بادرود، امامزادگان «محمد و محمود» می‌باشند که بنای آن در ضلع غربی و محاذی امامزاده سید علی واقع شده است. در سمت جنوب غربی امامزاده درخت چنار کهنسال و سرسبزی بر دیوار آن تکیه داده است که حدود ۶۰۰ یا ۷۰۰ سال قدمت دارد، شاید اگر بنای قدیمی امامزاده وجود داشت، قدمتی برابر آن می‌داشت. بنا در حال حاضر به شکل مستطیل و در و پنجره‌های آن آهنی می‌باشد. در بالای کوه مشرف به روستا و چسبیده به آن فضایی، معنوی ایجاد شده که گفته می‌شود قبر زنی مؤمنه بوده ولی در حال حاضر هیچگونه حفاظ و بارگاهی ندارد، اما مورد احترام اهالی می‌باشد.</p>	
	<p>خدمه چشمه آب معدنی خمده حد فاصل میان روستای مهاباد و محوطه تاریخی اشرف آباد و در ضلع جنوب غرب ایستگاه مهاباد و در مسیر روستای خمده و در نزدیکی محلی که رودخانه فیروزکوه، با حبله رود به هم می‌پیوندند، چشمه آب معدنی وجود دارد که به نام «چشمه آب معدنی خمده» شهرت دارد. آب این چشمه بسیار خنک و گوارا بوده و برای بیماری‌های پوستی معالجه بسیار خوبی است. هر ساله بخصوص از فصل تابستان، هزاران نفر از مناطق دور و نزدیک به این محل مراجعه کرده و در آب این چشمه شنا می‌کنند.</p>	
	<p>طارس امام زاده احمد در فاصله ۸۰۰ متری شمال شرقی روستای طارس، تپه منفردی در میان دشت اطراف روستا وجود دارد که بر بالای آن بقایای بقعه ای سنگی به چشم می‌خورد که به نام بقعه امامزاده احمد و محمد شهرت دارد. در میانه این فضا و در زیر صندوق چوبی (معجز) دو قبر در کنار هم واقعند که به نام امامزادگان احمد و محمود شهرت دارند. نوع گنبد از داخل، فرم پیزی دارد ولی از بیرون به صورت رک (مخروطی) می‌باشد. در کنار امامزاده و در ضلع جنوبی آن فضای کوچکی وجود دارد که بنا به گفته اهالی محل امانت گذاری اموات بوده تا آنها را در فرصت‌های بعدی به عتبات عالیات منتقل نمایند. این بنا با شماره ۲۹۳۵ در تاریخ ۷۹/۹/۲۰ در فهرست آثار ملی به ثبت رسیده است.</p>	
	<p>گنبد گیری در فاصله ۵۰۰ متری شمال امامزاده احمد و محمد، بقایای برج سنگی وجود دارد که در قسمت نمای بیرونی آن فرو ریختگی‌هایی در طول ایام ایجاد شده است. این بنا «برج سنگی» یا «گنبد گیری» نامیده شده و بر روی تپه کم ارتفاعی قرار گرفته و چند ضلعی است. تمام مصالح برج از سنگ لاشه و قلوه سنگ با ملات ساروج و گچ می‌باشد. فرم و مصالح آن نشانگر بنایی است از قرن هفتم و هشتم هجری قمری و آثاری از تعمیرات جزئی در دوران‌های بعدی بر روی آن مشاهده می‌شود. این بنا تحت شماره ۲۹۳۶ در تاریخ ۷۹/۹/۲۰ در فهرست آثار ملی به ثبت رسیده است.</p>	
	<p>تپه باستانی در مسیر جاده «روستای طارس» و در نزدیکی محلی که امروزه در سمت راست آن تأسیسات مرغداری احداث شده است تپه باستانی وجود دارد که بسیار شبیه قبرستان دوره اسلامی بوده و به نام «آهنگران» شهرت دارد.</p>	
	<p>مزداران امام زاده یحیی روستای هرانده در ۱۳ کیلومتری جاده فیروزکوه به تهران و در ضلع جنوبی آن واقع شده است. در ضلع جنوبی روستای هرانده برج سنگی مدوری وجود دارد که به امامزاده یحیی مشهور می‌باشد، سقف آن به صورت گنبد رک دارای ۱۷ ترک بوده و از داخل به صورت گنبد دو پوشه عرقچین می‌باشد. قدمت امامزاده یحیی به قرون ۶ و ۷ می‌رسد و بنای آن به زودی در فهرست آثار ملی به ثبت خواهد رسید.</p>	

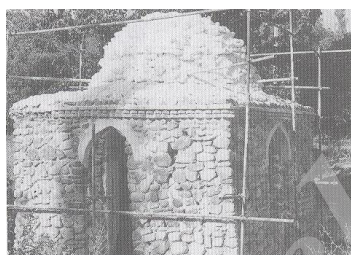


برج یادبود در بخش شمالی روستای مزداران برج سنگی با پلان هشت ضلعی وجود دارد که در حال حاضر ۴ ضلع جنوبی آن کاملاً تخریب شده و فرو ریخته است. بر روی هر یک از اضلاع داخلی برج طاقماهایی تعبیه شده که در حال حاضر چهار ضلع باقی مانده بنا، طاقما و تزئینات به کار گرفته شده متنوع آن را در خود حفظ کرده است. این بنا در سال ۸۰ با شماره ۳۸۳۴ در فهرست آثار ملی ثبت و طی سال ۷۹ و ۸۰ بطور کامل مرمت و بازسازی شده است.

قلعه بابارش بر بالای صخره عظیمی که به بابارش مشهور است و در شمال غرب روستای مزداران واقع شده است، بقایای قلعه‌ای با چهار برج عظیم دیده می‌شود که در نزد اهالی به حمام شهرت دارد. این قلعه نظامی تحت شماره ۳۸۳۳ در سال ۱۳۸۰ در فهرست آثار ملی ثبت شده است.

خانه تاریخی در مرکز یافت قدیمی روستای مزداران خانه تاریخی و زیبایی وجود دارد که در نوع خود کم نظیر و با توجه به وضعیت دیگر خانه‌های روستا از شان و منزلت بسیار بالایی برخوردار است و شکل یک خانه اصیل و اعیانی ایرانی را جلوه گر می‌نماید.

حمام تاریخی این حمام عمومی در نزدیکی و شرق بقعه امام زاده یحیی و عبدا... واقع شده است که در حال حاضر بلا استفاده و متروک می‌باشد. با بررسی اولیه بنا و ترکیب کلی و مصالح به کار رفته در آن، چنین بر می‌آید که بنایی متعلق به اواسط یا اواخر عهد قاجار می‌باشد. این حمام تاریخی به زودی مرمت و بازسازی خواهد شد.



بیمین دشت دریاچه آهنگ بر بالای ارتفاعات جنوب شرقی سیمین دشت با فاصله حدود ۶ کیلومتر دریاچه طبیعی وجود دارد که اطراف آن پوشیده از نی و جگن می‌باشد و بسیار سرسبز است. این دریاچه بسیار شبیه دریاچه تار دماوند بوده و از زیبایی خاصی برخوردار می‌باشد.

قورخانه این قورخانه توسط سردار اسد... خان امیری فیروزکوهی بنا شده و دران تفنگ‌هایی می‌ساختند که نام وی روی آن حک می‌شد و نمونه‌هایی از آن هنوز موجود می‌باشد.

برج‌های تاریخی در فاصله ۱۵۰۰ متری شمال غرب سیمین دشت تپه منفردی وجود دارد که بر بالای آن برج‌های تاریخی از خشت خام و ملات گل ساخته شده و قدمت آن به اواسط قاجار می‌رسد. در امتداد شمالی این برج، برج دوم، برج سوم و خانه تاریخی به سبک معماری قاجار وجود دارد.

Source: (pazoki,2002 and seraj,2014)

یافته‌ها

بر اساس پرسش نامه جامعه محلی، نتایج به شرح زیر با کمک نرم افزار SPSS و آزمون t، آزمون لون، ANOVA و والش بدست آمده است.

در روستای جلیزجند با توجه به جدول (۸) مقدار sig برابر صفر است که کمتر از ۰,۰۵ است و مقدار آماره T مثبت است، لذا به نظرمی رسد گردشگری می‌تواند بر افزایش درآمد نقش موثری ایفا نماید.

جدول ۸: آزمون تی تست در روستای جلیزجند

آزمون تی تست						
عنوان	میانگین	انحراف معیار	t	df	sig	فاصله اطمینان اختلاف میانگین ۹۵ درصدی
درآمدزایی	۷۹۱۳.۳	۲۳۶۳۱.	۹۰۹.۳۵	۱۱۴	۰۰۰.	حد پایین ۷۴۷۷. حد بالا ۸۳۵۰.

Source: Research findings

در روستای هرانده با توجه به جدول (۹) مقدار sig برابر صفر است که کمتر از ۰,۰۵ است و مقدار آماره T مثبت است، لذا به نظری رسد گردشگری می تواند بر افزایش درآمد نقش موثری ایفا نماید.

جدول ۹: آزمون تی تست در روستای هرانده

آزمون تی تست							عنوان
فاصله اطمینان اختلاف میانگین ۹۵ درصدی	حد پایین	حد بالا	sig	df	t	انحراف معیار	
۶۹۳۷.	۵۶۹۶.	۰۰۰.	۰۰۰.	۹۳	۲۰۶.۲۰	۳۰۳۰۸.	درآمدزایی

Source: Research findings

در روستای لزور با توجه به جدول (۱۰) مقدار sig برابر صفر است که کمتر از ۰,۰۵ است و مقدار آماره T مثبت است، لذا به نظری رسد گردشگری می تواند بر افزایش درآمد نقش موثری ایفا نماید.

جدول ۱۰: آزمون تی تست در روستای لزور

آزمون تی تست							عنوان
فاصله اطمینان اختلاف میانگین ۹۵ درصدی	حد پایین	حد بالا	sig	df	t	انحراف معیار	
۹۰۷۳.	۸۰۸۱.	۰۰۰.	۰۰۰.	۱۷۲	۱۲۹.۳۴	۳۳۰۵۴.	درآمدزایی

Source: Research findings

در بادرود با توجه به جدول (۱۱) مقدار sig برابر صفر است که کمتر از ۰,۰۵ است و مقدار آماره T مثبت است، لذا به نظری رسد گردشگری می تواند بر افزایش درآمد نقش موثری ایفا نماید.

جدول ۱۱: آزمون تی تست در روستای بادرود

آزمون تی تست							عنوان
فاصله اطمینان اختلاف میانگین ۹۵ درصدی	حد پایین	حد بالا	sig	df	t	انحراف معیار	
۲۹۱۴.	۱۵۵۵.	۰۰۰.	۰۰۰.	۷۹	۵۴۵.۶	۳۳۰۵۴.	درآمدزایی

Source: Research findings

در روستای خمده با توجه به جدول (۱۲) مقدار sig برابر صفر است که کمتر از ۰,۰۵ است و مقدار آماره T مثبت است، لذا به نظری رسد گردشگری می تواند بر افزایش درآمد نقش موثری ایفا نماید.

جدول ۱۲: آزمون تی تست در روستای خمده

آزمون تی تست							عنوان
فاصله اطمینان اختلاف میانگین ۹۵ درصدی	حد پایین	حد بالا	sig	df	t	انحراف معیار	
۰۴۱۸.۱	۹۲۶۹.	۰۰۰.	۰۰۰.	۵۵	۳۲۴.۳۴	۲۱۴۶۱.	درآمدزایی

Source: Research findings

در طارس با توجه به جدول (۱۳) برای متغیر اشتغال زایی مقدار sig برابر صفر است که کمتر از ۰,۰۵ است ولی مقدار آماره T منفی است، لذا گردشگری بر افزایش درآمد نقش موثری ایفا نمی نماید.

جدول ۱۳: آزمون تی تست در روستای طارس

آزمون تی تست							عنوان
فاصله اطمینان اختلاف میانگین ۹۵ درصدی	حد پایین	حد بالا	sig	df	t	انحراف معیار	
۸۴۲۲.	۷۴۳۴.	۰۰۰.	۰۰۰.	۱۱۶	۱۹۰.۳۱	۲۷۵۲۹.	درآمدزایی

Source: Research findings

با توجه به جدول (۱۴) در مزداران مقدار sig برابر صفر است که کمتر از ۰,۰۵ است و مقدار آماره T مثبت است، لذا به نظری رسد گردشگری می تواند بر افزایش درآمد نقش موثری ایفا نماید.

جدول ۱۴: آزمون تی تست در روستای مزاران

آزمون تی تست						
عنوان	میانگین	انحراف معیار	t	df	sig	فاصله اطمینان اختلاف میانگین ۹۵ درصدی
						حد بالا / حد پایین
درآمدزایی	۰۰۸۲.۴	۲۵۷۳۹.۰	۳۶۷.۳۷	۹۰	۰۰۰.	۹۵۴۶. / ۰۶۱۸.۱

Source: Research findings

در روستای سیمین دشت با توجه به جدول (۱۵) برای متغیر اشتغال زایی مقدار sig برابر صفر است که کمتر از ۰,۰۵ است ولی مقدار آماره T منفی است، لذا گردشگری بر افزایش درآمد نقش موثری ایفا نمی‌نماید.

جدول ۱۵: آزمون تی تست در روستای سیمین دشت

آزمون تی تست						
عنوان	میانگین	انحراف معیار	t	df	sig	فاصله اطمینان اختلاف میانگین ۹۵ درصدی
						حد بالا / حد پایین
درآمدزایی	۵۶۶۳.۳	۳۴۷۲۱.۰	۸۵۸.۱۴	۸۲	۰۰۰.	۴۹۰۴. / ۶۴۲۱.۰

Source: Research findings

بررسی نقش گردشگری در افزایش درآمد بین ۸ روستا

درآمدزایی: با توجه به جدول ۱۶، مقدار sig برای آزمون لون کمتر از ۰,۰۵ است فرض صفر رد می‌شود. یعنی واریانسها برابر نیستند. لذا به جای آزمون anova از آزمون والش استفاده می‌کنیم. و با توجه به مقدار آماره والش و sig که کمتر از ۰,۰۵ است فرض صفر رد می‌شود یعنی بین روستاها در درآمدزایی تفاوت وجود دارد. برای نشان دادن این تفاوت از آزمون دنباله‌ای دانکن یا توکی استفاده می‌کنیم.

جدول ۱۶: آزمون لون، آزمون ANOVA، آزمون والش

عنوان	آزمون لون		ANOVA		آزمون والش	
	آماره لون	sig	آماره F	sig	آماره والش	sig
درآمدزایی	۵۹۹.۳	۰۰۱.	۴۸۱.۶۳	۰۰۰.	۷۳۹.۶۳	۰۰۰.

Source: Research findings

جدول ۱۷: جدول آزمون دانکن برای متغیر درآمدزایی

گروه	N	درجه آلفا = ۰/۰۵				
		۱	۲	۳	۴	
بادرود	۸۰	۲۲۳۴.۳				
سیمین دشت	۸۳		۵۶۶۳.۳			
هرانده	۹۴			۶۳۱۶.۳		
جلیزجند	۱۱۵				۷۹۱۳.۳	
طارس	۱۱۷					۷۹۳۸.۳
لزور	۱۷۳					۸۵۷۷.۳
خمده	۵۶					۹۸۴۴.۳
مزاران	۹۱					۰۰۸۲.۴
Sig.		۰۰۰.۱	۱۲۹.	۱۴۷.	۵۸۰.	

Source: Research findings

با توجه به جدول (۱۷) بین روستای سیمین دشت و هرانده در درآمدزایی تفاوت وجود ندارد. با توجه به جدول (۱۷) بین روستای جلیزجند و طارس و لزور در درآمدزایی تفاوت وجود ندارد. با توجه به جدول (۱۷) بین روستای مزاران و خمده در درآمدزایی تفاوت وجود ندارد.

و بین سایر روستاها باهم در درآمدزایی تفاوت وجود دارد و بیشترین درآمدزایی را روستای جلیزچند و کمترین درآمدزایی را روستای بادرود دارد.

مدل راهبردی SWOT

مدیریت راهبردی عبارت است از بررسی محیطی، تدوین راهبرد، اجرای راهبرد، ارزیابی و کنترل، بنابراین مدیریت راهبردی بر نظارت و ارزیابی فرصت‌ها و تهدیدهای خارجی در سایه توجه به نقاط قوت و ضعف یک مجموعه تاکید دارد. مدیریت راهبردی از چهار عنصر اساسی شامل بررسی محیطی، تدوین راهبرد، اجرای راهبرد ارزیابی و کنترل تشکیل می‌شود. عواملی که در این زمینه بیشترین تأثیر را دارند در اصطلاح عوامل راهبردی نامیده می‌شود که عبارت‌اند از: نقاط قوت، ضعف، فرصت‌ها و تهدیدها (SWOT) (ahmadian and etal,2013:7).

بر این اساس عوامل تأثیرگذار داخلی در قالب نقاط قوت و ضعف و عوامل تأثیرگذار خارجی در قالب فرصت‌ها و تهدیدها به شرح جدول زیر در قالب عوامل اقتصادی، اجتماعی و فرهنگی، مدیریتی و اکولوژیکی بیان شده است:

جدول ۱۸: نقاط قوت، ضعف، فرصت‌ها و تهدیدها در منطقه مورد مطالعه

نقاط قوت	نقاط ضعف	فرصت‌ها	تهدیدها
وجود محصولات کشاورزی (سیب، گردو، سیب زمینی و ...) و بازار مناسب برای فروش این محصولات به کشاورزان	عدم سرمایه‌گذاری اهالی بومی در بخش گردشگری به دلایل مختلف از جمله عدم آشنایی با صنعت توریسم	توجه بیشتر دولت به سرمایه‌گذاری در بخش گردشگری	بورس بازی زمین و در نتیجه افزایش هزینه در راستای ایجاد تجهیزات و تسهیلات کشاورزی
آماده بودن منطقه جهت برنامه‌ریزی توریسم و معرفی آن به عنوان قطب مهم گردشگری در اطراف تهران	عدم سرمایه‌گذاری‌های دولتی در این مناطق	افزایش توان و انگیزه بومیان به سرمایه‌گذاری در بخش گردشگری	بورس بازی زمین و از بین رفتن اراضی کشاورزی
آگاهی و سواد بالای مردم و وجود حس همکاری و مشارکت در بین اهالی	کمبود تسهیلات بهداشتی و خدماتی	افزایش درآمد و انگیزه مردم به تفریح و مسافرت	ازدیاد تخلفات اجتماعی با ورود گردشگران در منطقه نسبت به گذشته
مجاورت به مراکز شهری پر جمعیت نظیر تهران	کمبود تسهیلات و تجهیزات اقامتی و رفاهی	تشکیل گروه‌های حفاظت از محیط زیست	نابودی عناصر طبیعی و تخریب آنها در اثر سوانح طبیعی
وجود چشم اندازهای زیبا و منحصر به فرد وجود ارتفاعات و قله مرتفع جهت انجام ورزش‌های زمستانی مانند اسکی، کوهنوردی و ...	کمبود تاسیسات و تجهیزات تفریحی و ورزشی	عدم ارائه تسهیلات از سوی دولت جهت گسترش و توسعه خدمات و امکانات گردشگری	آلودگی منابع آب، خاک و ... با افزایش تعداد گردشگران
دسترسی مناسب به این مناطق	عدم آموزش به اهالی در نحوه صحیح برخورد با گردشگران	افزایش توجه و حمایت مسئولان از توسعه روستایی با رویکرد افزایش درآمد و اشتغال وجود نیروهای متخصص و با تجربه در منطقه (تهران)	تعداد گردشگران

Source: Research findings

نتیجه گیری

گردشگری روستایی راهبردی است که آثار اقتصادی مهمی بر جوامع روستایی دارد و به نوعی می‌تواند به کند شدن روند تخلیه سکونتگاه‌های روستایی و کاهش مهاجرت جمعیت روستایی کمک کند. رشد گردشگری به عنوان راهبردی در توسعه روستایی و به خصوص توسعه روستایی پایدار مقوله‌ای است که توجه سیاست‌گذاران محلی و بین‌المللی را به خود جلب کرده است. دیدگاه‌های بسیاری وجود دارد که گردشگری روستایی راه حل و علاج قطعی

اقتصادی برای احیاء و توسعه نواحی روستایی است. از طرف دیگر دیدگاه‌های محتاطانه‌تری وجود دارد که گردشگری را به عنوان فرآیند برنامه ریزی یکپارچه که فرصتهایی را برای به حداقل رساندن مضرات و به حداکثر رساندن منافع توسعه فراهم می‌سازد معرفی می‌کند. در نگرش دیگر، گردشگری روستایی به عنوان موتور محرکه توسعه و توسعه پایدار روستایی معرفی شده است (Grefe, 1993: 23).

شهرستان فیروزکوه از جمله مناطق کشور است که دارای قابلیت‌های فراوانی در زمینه جذب گردشگر می‌باشد. وجود آبشار زیبای ساواشی در نزدیکی روستای جلیزجند، وجود غار بوئیک در روستای هرانده، قلعه قل دوش در لزور، چشمه آب معدنی خمده و طبیعت زیبای منطقه هر ساله گردشگران زیادی را جذب می‌نماید. در پژوهش حاضر که بر اساس آن هشت روستا از شهرستان فیروزکوه مورد بررسی قرار گرفته است. در ارتباط با تأثیر گردشگری بر افزایش درآمد اهالی این روستاها نتایج زیر حاصل شده است.

از مهم‌ترین مسائل و مشکلاتی که فراروی توسعه صنعت گردشگری در روستاهای مورد پژوهش از دید مسئولین در درجه اول کمبود اعتبارات و امکانات و سرمایه‌گذاری بخش‌های خصوصی و دولتی در روستاها می‌باشد بطوریکه ۲۷,۳ درصد به این مساله اشاره کرده‌اند. بعلاوه عدم وجود زیرساخت‌های اجتماعی و فرهنگی و مسائل و مشکلات فرهنگی نیز یکی دیگر از مواردی است که به آن تاکید شده است. در مقابل مشکلات عنوان شده فرهنگ‌سازی و آموزش به اهالی، آماده نمودن بستر سرمایه‌گذاری و تشکیل تعاونی‌ها، هماهنگی و همکاری ادارات، انتصاب مدیران کارآمد و بومی، افزایش بودجه برای امور گردشگری، تدوین طرح جامع گردشگری، ساماندهی نقاط گردشگری به عنوان راهکارهای مقابله با مشکلات پیش روی گردشگری عنوان شده است.

بر اساس آزمون T در روستای جلیزجند پارامتر درآمدزایی با میانگین ۷۹۱۳,۳ و انحراف از معیار ۲۳۶۳۱ و sig صفر با گردشگری روستایی افزایش یافته است.

بر اساس آزمون T در روستای هرانده پارامتر درآمدزایی با میانگین ۶۳۱۶,۳ و انحراف از معیار ۳۰۳۰۸ و sig صفر با گردشگری روستایی افزایش یافته است.

بر اساس آزمون T در روستای لزور پارامتر درآمدزایی با میانگین ۸۵۷۷,۳ و انحراف از معیار ۳۳۰۵۴ و sig صفر با گردشگری روستایی افزایش یافته است.

بر اساس آزمون T در روستای بادرود پارامتر درآمدزایی با میانگین ۸۵۷۷,۳ و انحراف از معیار ۳۳۰۵۴ و sig صفر با گردشگری روستایی افزایش یافته است.

بر اساس آزمون T در روستای خمده پارامتر درآمدزایی با میانگین ۹۸۴۴,۳ و انحراف از معیار ۲۱۴۶۱ و sig صفر با گردشگری روستایی افزایش یافته است.

بر اساس آزمون T در روستای طارس پارامتر درآمدزایی با میانگین ۷۹۳۸,۳ و انحراف از معیار ۲۷۵۲۹ و sig صفر با گردشگری روستایی افزایش یافته است.

بر اساس آزمون T در روستای مزاران پارامتر درآمدزایی با میانگین ۰۰۸۲,۴ و انحراف از معیار ۲۵۷۳۹ و sig صفر با گردشگری روستایی افزایش یافته است.

بر اساس آزمون T در روستای سیمین دشت پارامتر درآمدزایی با میانگین ۵۶۶۳,۳ و انحراف از معیار ۳۴۷۲۱ و sig صفر با گردشگری روستایی افزایش یافته است.

بنابراین با توجه به نتایج بدست آمده از آزمون والش، با توجه به مقدار آماره والش و sig که کمتر از ۰,۰۵ است بین روستاها در درآمدزایی تفاوت وجود دارد. نتایج آزمون دنباله‌ای دانکن یا توکی نشان می‌دهد بیشترین درآمدزایی در روستای جلیزجند و کمترین درآمدزایی در روستای بادرود بوده است.

اگرچه گردشگری در روستاهای مورد بررسی موجب افزایش درآمد شده است ولی به گفته بیش از ۷۰ درصد از پاسخ دهندگان، گردشگری موجب ایجاد سود زیاد برای گروه اندکی از افراد شده است و البته توسعه گردشگری در این روستاها منجر به فصلی شدن درآمد اهالی نیز شده است. به عبارت دیگر درآمد اهالی در فصول مساعد گردشگری بیشتر از فصول دیگر می‌باشد.

با توجه به نتایج این تحقیق پیشنهاداتی در سطح سیاست‌گذاری، اجرایی و کارکردی به شرح زیر ارائه می‌شود:

- راهبرد تهاجمی (SO)
- تاکید بر توسعه گردشگری طبیعی و بومی به دلیل وجود مزیت‌های نسبی برای توسعه این نوع گردشگری در روستاها
- توسعه گردشگری کشاورزی به منظور بهره‌برداری مناسب از مناظر مزارع و باغات روستا در جهت کسب درآمد و نیز جلوگیری از تخریب آنها
- سازماندهی مناسب صنعت گردشگری، رفع نیازمشتریان، تقویت اقتصاد محلی و ایجاد چارچوبی دقیق برای اداره منابع مواد غذایی محلی و منطقه‌ای
- تمرکز بر جاذبه‌های تاریخی و مذهبی که کمتر مورد استفاده گردشگران واقع شده است
- استفاده از نیروهای متخصص و کارآمد بومی در منطقه
- راهبردهای بازنگری (WO)
- بررسی موانع راه‌اندازی کسب و کار مرتبط با گردشگری در روستاها
- توزیع عادلانه خدمات و امکانات در سطح منطقه و تخصیص امکانات متناسب با نیاز گردشگران به روستاها
- راهبردهای تنوع (ST)
- تنوع بخشی به جاذبه‌های گردشگری منطقه مانند گردشگری کشاورزی، مذهبی، تاریخی
- راهبرد تدافعی (WT)
- جذب سرمایه بخش خصوصی در زمینه توسعه خدمات و زیرساخت‌ها
- آموزش اهالی، برگزاری همایش و سمینارها در جهت جلوگیری از نابودی آثار و اراضی کشاورزی و محیط زیست

References

- Ahmadian, mohamad ali, alizadeh, kataun, bokani, Rashid, 2013, The role of tourism in the rural development of the city of Marivan, Urban and rural management, Spring and Summer 92
- Alipoor, seyed Khalil, 2006, Study of tourism potential of Firoozkooch city and providing appropriate strategies, Islamic Azad University of Firoozkooch

- Ehsani,mohammad, 2004, Marketing strategies of the National Tourism Development Program, Parliament and research,44
- Jomepoor,mahmood,2005, The process of sustainable development and the role of participation in the management and exploitation of natural resources,tehran, Organization of forests and pastures of the country
- Ghafari,ramin,torki harchakani,masomeh,2009, The role of tourism in the socio-economic development of rural areas of Chaharmahal and Bakhtiari province, Case study of Saman section, Village and development,12,2
- Ghaderi,2003, The Role of Rural Tourism in Sustainable Rural Development,tarbiat modares
- Gee, C. Y. (1994), International Hotels Development and Management. East Lansing. Education Institute of the American Hotel and Motel Association.
- Grefe, X, Rural Tourism a Lever for Economic and Social development, Clevedon, Channel View Publication ۱۹۹۳,
- Hall, Derek; Kirkpatrick, Irene and Mitchell, Morag; Rural tourism and sustainable Business; Printed and bound in Great Britain by the Cromwell Press; 2005.
- Housing and Urban Development Organization, 2009, Comprehensive scheme of the eastern province of Tehran, Sharmand Consulting Engineers, tehran
- Hasan zadeh, fariba,2013, Green tourism, environment and sustainable development, Tourism space, 14
- Ghaderi, esmail, 2002, The Role of Rural Tourism in Sustainable Rural Development, arbiat Modares University
- Lordkipanidze, Maia, 2002, Enhancing Entrepreneurship in Rural Tourism for Sustainable Regional Development, the case of Söderslätt region, Sweden, Published by IIIIEE, Lund University, P.O. Box 196, S-221 00 LUND, Sweden.
- Lee,jan,1999, Tourism and Development in the Third World, Translator:roknodin eftekhary,abdolreza,tehran,bazargani
- Mason,peter,2016, Translator:rozbeh mirzai and pooneh torabian,tourism impacts,planning and management,termeh
- Moradinezhad,homayon,2003, Tourism and Rural Development in Iran, jahad,23,256
- Nasirzadeh,hamidreza,totonchi,Khalil,2003, Proceedings of Tourism and Employment, Study of policies and programs of tourism development in the Islamic Republic of Iran,tehran
- Papely yazdi,mohamad hossein, ebrahimi, mohamad amir,2002, Theories and Rural Development, samt, tehran
- Papely yazdi, mohamad hossein, saghai,Mahdi, 2006, Tourism: the nature and concepts, samt, tahrn
- poor rohani, majedeh,poor jafar,mohamad reza, yadghar,ali,2016, Goals, pillars and requirements for rural tourism planning with emphasis on canoe tourism(shiadeh village), Housing and rural environment, 155
- Paply yazdi,mohamad hossein,saghai,Mahdi,2007, Tourism: the nature and concepts,samt, tahrn
- Roknodin eftekhary, abdolreza, ghaderi,esmail,2002, Role of rural tourism in rural development, modares, 2
- Rostami,farahnaz,zarei,kobra,2011, Rural Tourism Rural Lost Rural Development, National Conference on Cultural Industries and its Role in Sustainable Development
- Rahnama, mohamad taghi,2002, Comprehensive studies of Ardebil province, Management and Planning Organization
- Shams, majid, ahmadi daharshid, mohammad, khoda karami, mahnaz, 2012, Tourism and empowerment of rural economy(oramanat takht village), Geographic Outlook, 20
- Sharif zadeh,allah morad, moradnezhad, homaun, 2002, Sustainable development and rural tourism, Monthly Journal of Jihad
- Statistical Center of Iran, 2011, from <https://www.amar.org.ir/>
- Statistical Center of Iran, 2006, from <https://www.amar.org.ir/>
- Sharpley, Richard; Rural tourism and the challenge of tourism diversification: the case of Cyprus; Tourism management 23, 2002.

- Sharply, Richard, 2001, Rural tourism, Translator: monshizade, rahmatolah, nasiri, fatemeh, monshy, tehran
- Sharifzadeh, abolghasem, moradinezhad, homayon, 2002, Sustainable Development of Rural Tourism, jahad, 22, 249
- Statistical Center of Iran, 1996, from <https://www.amar.org.ir/>
- Tosun, C. Host perceptions of impacts: A comparative tourism study. Annals of tourism research. 29 (1), 2002.
- Wilson, Suzanne; Pesenmaier, R, Daniel; Pesenmaier, Julie and Van, Es.C. John; Factor for success in rural tourism development; Journal of Travel Research, Vol. 40, 2001.
- World Travel and Tourism Council. 2004, on www at <http://wttc.org>.
- Zardan, mysam, bahmani, moslem, 2015, Village Tourism and the Principles of Sustainable Tourism Development, National Conference on Civil and Architectural Approaches to Sustainable Development

Archive of SID