

بررسی موانع توسعه پایدار اقتصادی سکونتگاه‌های روستایی با رویکرد کارآفرینی (مطالعه موردی: شهرستان کیار- استان چهارمحال و بختیاری)

سید مرتضی حسینی

دانشجوی دکتری برنامه‌ریزی توسعه روستایی، دانشکده علوم زمین، دانشگاه شهید بهشتی، تهران، ایران

رحمت الله منشی زاده^۱

دانشیار گروه جغرافیای انسانی، دانشگاه شهید بهشتی، تهران، ایران

محمدتقی رضویان

استاد گروه جغرافیای انسانی و آمایش، دانشکده علوم زمین، دانشگاه شهید بهشتی، تهران، ایران

پگاه مرید سادات

استادیار گروه جغرافیای انسانی و آمایش، دانشکده علوم زمین، دانشگاه شهید بهشتی، تهران، ایران

تاریخ دریافت: ۱۳۹۸/۰۴/۱۰ تاریخ پذیرش: ۱۳۹۸/۰۷/۲۷

چکیده

پژوهش حاضر به بررسی و شناسایی مسائل و موانع موجود در روستاها به منظور تحقق توسعه پایدار اقتصادی سکونتگاه‌های روستایی شهرستان کیار با تأکید بر کارآفرینی پرداخته‌است چرا که یافتن موانع توسعه پایدار روستاها در کنار مزیت‌سنجی منطقه می‌تواند راهکارهای موثر برای توسعه پایدار روستا را مشخص نماید. روش تحقیق در این مطالعه، اسنادی و پیمایشی است. جامعه آماری این پژوهش افراد ساکن در سکونتگاه‌های روستایی شهرستان کیار، مسئولان و کارشناسان استان چهارمحال و بختیاری می‌باشند. از افراد ساکن در روستاهای شهرستان کیار براساس فرمول کوکران ۳۸۰ نفر، از بین کارشناسان ۱۲۰ نفر و مسئولان صاحب‌نظر ۸۳ نفر به صورت هدفمند و به روش گلوله‌برفی برای حجم نمونه در نظر گرفته شد. همچنین ۳۱ مانع توسعه پایدار اقتصادی سکونتگاه‌های روستایی با نگاه کارآفرینی تأثیر دارد و در پندل تخصصی با صاحب‌نظران به جمع‌بندی رسید، از نظر وجود مسئله، شدت مسئله و میزان اعتقاد به‌شدت، با روش فازی مورد ارزیابی و پس از آن با استفاده از روش بارعاملی نظرات هر گروه محاسبه و شدت تلفیقی به روش تحلیل عاملی محاسبه گردید. بر اساس نتایج این مطالعه نبود نوآوری در رابطه با تعامل بین محیط زیست و انسان، ورود سازمان‌های متعدد مداخله‌گر در روستا و فقدان مدیریت یکپارچه روستاها، مهارت پایین مردم در کسب و کارها، نداشتن اطلاعات از بازارهای کسب و کار و نبود نهادهای مشاوره‌ای مانند کلینیک‌های کسب و کار از مهمترین موانعی هستند که کمتر مورد توجه قرار گرفته‌اند و از شدت بالایی برخوردارند. همچنین اولویت‌بندی ۳۱ مسئله موجود در روستاهای شهرستان کیار مشخص گردید.

واژگان کلیدی: توسعه روستایی، کارآفرینی روستایی، توسعه پایدار اقتصادی، شهرستان کیار.

۱- (نویسنده مسئول) R-Monshizadeh@sbu.ac.ir

این پژوهش از رساله دکتری سید مرتضی حسینی در دانشگاه شهید بهشتی تهران استخراج گردیده است.

مقدمه

روستاها دارای ویژگی‌های متفاوتی نسبت به شهرها هستند و می‌توان گفت آن‌ها دارای پتانسیل‌های خاصی هستند که اغلب دست‌کم و یا نادیده گرفته می‌شوند و همچنین دارای مشکلاتی از جمله تمایزهای مکانی و اجتماعی و غیره هستند. در نتیجه برای برنامه‌ریزی و دستیابی به موفقیت در حوزه‌های مختلف چاره‌ای جز شناخت ویژگی‌های سکونتگاه‌های روستایی و توجه به مشکلات آن‌ها نیست.

شکل‌گیری و ایجاد توسعه پایدار در سکونتگاه‌های روستایی از مباحث مهم صاحب‌نظران دنیای امروز است. اما در عصر کنونی وضعیت اقتصادی روستاها به خصوص در کشورهای در حال توسعه روند نزولی دارد، به‌طوری که جابجایی و مهاجرت‌های گسترده روستائیان به شهرها، گسترش فقر و بیکاری، عدم امنیت غذایی، قرار گرفتن عمده جمعیت روستایی در حاشیه و مواردی از این دست نشان می‌دهد که در عمل اهداف حیاتی توسعه بر افزایش پایدار درآمد، گسترش اشتغال‌های تولیدی و برقراری متعادل‌تر منافع ناشی از رشد در مناطق روستایی نتیجه مثبتی نداشته است.

روستاها دارای ویژگی‌های متفاوتی نسبت به شهرها هستند و می‌توان گفت آن‌ها دارای پتانسیل‌های خاصی هستند که اغلب دست‌کم و یا نادیده گرفته می‌شوند و همچنین دارای مشکلاتی از جمله تمایزهای مکانی و اجتماعی و غیره هستند در نتیجه برای برنامه‌ریزی و توسعه، چاره‌ای جز شناخت ویژگی‌های سکونتگاه‌های روستایی و مسایل و چالش‌های آن‌ها و برنامه‌ریزی برای توسعه آن‌ها نیست.

در زمان حاضر وضعیت اقتصاد روستاها به خصوص در کشورهای در حال توسعه روند نزولی دارد، به‌طوری که جابجایی و مهاجرت‌های گسترده روستائیان به شهرها، گسترش فقر و بیکاری، عدم امنیت غذایی، قرار گرفتن عمده جمعیت روستایی در حاشیه و مواردی از این دست نشان می‌دهد که در عمل اهداف حیاتی توسعه بر افزایش پایدار درآمد، گسترش اشتغال‌های تولیدی و برقراری متعادل‌تر منافع ناشی از رشد در مناطق روستایی با شکست مواجه شده است (ghadiri masom et al., 2010: 78-96).

مهاجرت نیروی کار جوان و تحصیل کرده، جهانی شدن اقتصاد و نظام‌های تولید، ناپایداری نظام‌های تولید و بهره‌برداری کشاورزی، فقر و امنیت غذایی و عدم دسترسی به فناوری اطلاعات از عمده‌ترین چالش‌های مناطق روستایی در ایران است. حال موضوع پایداری و توسعه پایدار در روستاها در برنامه‌های دولت ایران به صورت برنامه پنج‌ساله به منظور تحقق توسعه، انسجام، توسعه اقتصادی، اجتماعی، سیاسی و فرهنگی تدوین و بخش‌هایی از آن اجرا شده است.

توسعه در هر جامعه‌ای حداقل باید سه هدف اعم از افزایش دسترسی و گسترش توزیع آن؛ بالا بردن سطح زندگی از طریق افزایش درآمدها، اشتغال بیشتر؛ آموزش بهتر و توجه بیشتر به ارزش‌های انسانی و فرهنگی و گسترش محدوده انتخاب‌های اجتماعی و اقتصادی در دسترس برای همه افراد را داشته باشد (Todaro and Smith, 2015: 66-65).

از سوی دیگر مفهوم توسعه پایدار در اوایل دهه ۱۹۹۰ به منزله ایده‌ای بزرگ برای احیاء اعتبار از دست رفته و اقبال در حال افول برنامه‌ریزی انگلیسی ظهور کرد. (Hawthorn and Conceal, 2008: 73). و پس از آن رویکرد جدید

توسعه پایدار به سرعت در دیگر حوزه‌های سیاست‌گذاری عمومی، نظیر آر. ای. اس. ها و آر. دی. ای. های جدید در راستای راهبردها به جای سیاست‌گذاری مجزا به کار گرفته شد (Price, 2012: 221). آنچه در رویکرد یکپارچه جدید حایز اهمیت بود رویه الزامی در تبعیت از راه حل‌های برنده - برنده به مثابه اولویت‌های سیاست‌گذاری درجه یک به جای علقه‌های برنامه‌ریزی سنتی یعنی توازن و تعادل بود. (Hawthorn and Conceal, 2008: 81). بر این اساس توسعه پایدار در واپسین سال‌های سده ۲۰ به سهولت خود را نه تنها به عنوان یکی از چالش‌های اصلی بلکه به عنوان نقطه‌ای قانونی برای مناظره پیرامون بسیاری از مسائل موجود در دوران بی‌نظمی جهان مطرح شد. (Akrami, 2004: 14).

به طور کلی با توجه به اجزای اقتصادی، اجتماعی، زیست محیطی و مدیریتی توسعه پایدار، شاخص‌های توسعه پایدار عبارت از اقتصادی، اجتماعی، زیست محیطی، مدیریتی، مبارزه با فقر، گسترش تحصیلات و آگاهی‌های عمومی، حفظ و ارتقاء سلامتی بشر، بهبود اسکان بشر، منابع مالی و مکانیسم‌ها، انتقال فن‌آوری‌های سازگار با محیط زیست همکاری‌ها و ظرفیت‌سازی‌ها، حفظ کیفیت و مصرف منابع آب شیرین، حفاظت از اقیانوس‌ها دریاها و مناطق ساحلی، تدوین رهیافتی برای برنامه‌ریزی منابع سرزمین، مدیریت اکوسیستم‌های حساس، گسترش کشاورزی پایدار و توسعه روستایی، حفظ تنوع زیستی، حفاظت از اتمسفر، مدیریت مواد زائد مواد شیمیایی سمی مواد پرتوزا با ملاحظات زیست محیطی، تنظیمات و مکانیسم‌های قانونی ملی و بین‌المللی و غیره می‌باشد.

(Rahmani Fazli & Monshizadeh et al., 2017: 137)

در روستاها نیز توسعه پایدار دارای جایگاه و اهمیت ویژه‌ای است. توسعه پایدار روستایی فرآیندی است که ارتقای همه جانبه حیات روستایی را از طریق زمینه‌سازی و ترغیب فعالیت‌های همساز با قابلیت‌ها و تنگناهای محیطی «به مفهوم عام آن» مورد تأکید قرار می‌دهد. در همین رابطه مهمترین هدف توسعه پایدار روستایی عبارت است از: قابل زیست کردن عرصه‌های زندگی برای نسل‌های فعلی و آینده با تأکید خاص بر بهبود و توسعه مداوم روابط انسانی - محیطی. (Saidi, 2009: 128-132).

توسعه کارآفرینی در روستا نیز مستلزم تأکید بر سه پیش نیاز اولیه فرهنگ کارآفرینی، آموزش و توسعه زیرساخت‌ها و ایجاد امکانات است (Shafeghat and etc, 2008: 275). در روستا نقش کارآفرینی در توسعه اقتصادی پایدار منحصر به افزایش بازده و درآمد سرانه نیست، بلکه شامل پایه‌گذاری و آغاز اعمال تغییرات ساختاری در فعالیت اقتصادی و اجتماعی است. یکی از نظریه‌های توسعه اقتصادی، نوآوری را عامل کلیدی معرفی می‌کند که نه تنها در تولید محصول جدید در بازار، بلکه در جلب سرمایه‌گذاری در فعالیت کارآفرینانه جدید نقش دارد. این سرمایه‌گذاری جدید در دو طرف عرضه و تقاضای معادله رشد نقش دارد (Hirsch, 2004: 17).

اما به طور خلاصه برخی شاخص‌های توسعه اقتصاد پایدار روستایی با رویکرد کارآفرینی در طرح پشتیبانی پروژه‌های کارآفرینی روستایی¹ IFAD در سال ۲۰۱۵ عبارت از اصول هدف‌گذاری، انزوا، پتانسیل‌های موجود، ایده‌های جدید، بررسی پتانسیل‌های مختلف (زنان، جوانان، بازار، محصولات سنتی و..)، بررسی نقش فناوری‌ها در پروژه، عناصر تاثیرگذار مستقیم اعم از زنان، سرمایه‌گذاران روستایی، کارآفرینان روستایی، توانمندسازی، تدوین

1 Investing in rural people

آموزش‌های مدیریتی برای گروه‌های مختلف و نهادهای روستایی در مدیریت پروژه‌های کارآفرینی روستایی و غیره (IFAD, 2015:12-15).

در این پژوهش به دلیل تلاش در بررسی جنبه‌های مختلف توسعه پایدار اقتصادی سکونتگاه‌های روستایی با رویکرد کارآفرینی از روش ترکیبی که شامل روش کیفی و کمی می‌باشد استفاده گردیده است. بر این اساس در انتخاب روش تحقیق در بررسی توسعه پایدار اقتصادی در ۶۸ سکونتگاه روستایی شهرستان کیار در استان چهارمحال و بختیاری و با تأکید بر کارآفرینی مراحل زیر انجام می‌شود:

در ابتدا، جهت بررسی موضوع توسعه پایدار اقتصادی سکونتگاه‌های روستایی با رویکرد کارآفرینی از روش اسنادی و کتابخانه‌ای استفاده گردید و جهت شناسایی و احصاء شاخص‌های توسعه پایدار اقتصادی روستاهای شهرستان مورد مطالعه و مؤلفه‌های آن از منابع اسنادی به ویژه با رجوع به شاخص‌های تدوین شده از سوی سازمان برنامه و بودجه، قوانین و اسناد بالادستی، ارزیابی توسعه و رصد آمایش، اسناد برنامه عملیاتی اقتصاد مقاومتی سازمان برنامه و بودجه کشور و همچنین دیدگاه‌های صاحب‌نظران با ابزار مصاحبه نیمه‌ساخت یافته استفاده گردید. همچنین بمنظور تهیه لیست اولیه مسایل و موانع پیش روی توسعه پایدار اقتصادی روستاها با رویکرد کارآفرینی مهمترین مسایل و موانع با حضور صاحب‌نظران شناسایی گردید.

در مرحله بعد، با استفاده از روش پیمایشی به منظور بررسی وجود مسایل و اولویت‌بندی موانع و مسائل پیش روی توسعه پایدار اقتصادی با رویکرد کارآفرینانه در منطقه مورد مطالعه از سه دیدگاه با ابزار پرسشنامه و با سه گروه نمونه آماری مردم محلی، کارشناسان و مسوولان، عمده‌ترین علل، موانع و مسائل مطرح در روستاهای شهرستان کیار در ابعاد مختلف اقتصادی، اجتماعی، زیست محیطی و نهادی شناسایی و اولویت‌بندی شدند.

جامعه آماری این پژوهش جمعیت روستاهای شهرستان کیار، و مسوولین و کارشناسان مرتبط با شهرستان بودند. انتخاب نمونه آماری مسوولین و کارشناسان به صورت هدفمند و با روش گلوله برفی^۱ صورت پذیرفت. جامعه آماری مسوولین در شهرستان کیار و استان چهارمحال و بختیاری ترکیبی از اساتید دانشگاه‌ها، مدیران ارشد استان، نمایندگان مجلس، صاحب‌نظران، کارآفرینان و سایر افراد مؤثری هستند که به صورت هدفمند و با بررسی دانش و آگاهی ایشان از منطقه مورد مطالعه انتخاب گردیدند. منظور از کارشناسان در اینجا کارکنان سازمان‌ها و نهادهایی که مستقیماً با روستاها ارتباط دارند، مدیران محلی و بخشی، شوراهای اسلامی و دهیاران می‌باشند.

انتخاب نمونه روستاییان به شیوه طبقه‌ای تصادفی صورت پذیرفت. جمعیت بالای ۱۸ سال که در سکونتگاه‌های روستایی شهرستان کیار بالغ بر ۱۹۰۰۰ نفر می‌باشد بر اساس فرمول کوکران تعداد نمونه مورد نیاز ۳۸۰ نفر انتخاب شد. حجم نمونه کارشناسان با توجه به نوع ارتباط آنها با روستاهای منطقه کیار و تخصص و شناخت آنان نسبت به روستاها ۱۲۰ نفر و حجم نمونه خبرگان ۸۳ نفر می‌باشد. همچنین برای انتخاب حجم نمونه آماری جامعه روستایی در شهرستان کیار از روش سهمیه‌ای، تعداد نمونه هر روستا مشخص گردید.

^۱ Snowball Sampling

سئوالات پرسشنامه به شناسایی مسائل و موانع مرتبط با توسعه پایدار اقتصادی سکونتگاه‌های روستایی با رویکرد کارآفرینانه در چهار بعد اجتماعی، اقتصادی، نهادی و زیست محیطی می‌پردازد که به روش فازی و دارای سه بخش وجود مسئله، شدت مسئله و میزان اعتقاد پاسخگو به پاسخ خود است. دو بخش اول یعنی وجود مسئله و شدت آن مربوط به اظهار نظر پاسخگو به سؤال مربوطه است و بخش سوم در مورد اعتقادی است که پاسخگو به پاسخ خود می‌دهد که تا حد زیادی با توجه به عکس‌العمل‌های فرد نسبت به سؤال و چگونگی واکنش آن نسبت به موضوع مورد بحث می‌توان این اعتقاد را دریافت.

برای تعیین شدت مسائل پیش رو به هر یک از مسائل مورد نظر امتیاز بین ۱-۱۰ از منظر هر سه گروه پاسخ داده می‌شود. میزان اعتقاد به پاسخ باید بیش از ۵۰ درصد باشد، زیرا در غیر این صورت پاسخ داده شده بیانگر شدت وجود مسئله در روستا نیست.

جهت اعتبار صوری ابزار سنجش با توجه به جامعه آماری که متشکل از سه گروه اهالی روستاهای شهرستان، مسوولان و کارشناسان بود، سئوالات پرسشنامه طی چند مرحله با صاحب‌نظران حوزه جغرافیا و توسعه روستایی و آشنا به مسائل منطقه کیار به بحث گذاشته شد و نواقص آن رفع گردید.

همچنین جهت بررسی پایایی در جامعه مورد مطالعه ۵۰ پرسشنامه از سه گروه در شهرستان کیار و استان اعم از اساتید دانشگاه، کارشناسان مرتبط با موضوع در سازمان مدیریت و برنامه‌ریزی و استانداری تکمیل گردید و علاوه بر بررسی اعتبار سازه، پایایی پرسشنامه با آزمون پایلوت^۱ انجام شد. معیار پایایی جهت سنجش پایایی این پرسشنامه شاخص ضریب پایایی کورد-ریچاردسون^۲ استفاده شده است. دلیل انتخاب آن وجود پاسخ‌های دو حالتی (بلی - خیر) در پرسشنامه زمان مصاحبه بوده است. فرمول و نتایج آن به شرح زیر می‌باشند:

$$r = \frac{n}{n-1} \left[1 - \frac{\sum pq}{s^2} \right]$$

بر این اساس اطلاعات مربوط به مسائل اقتصادی برابر:

$$r = \frac{42}{41} \left[1 - \frac{5.96}{22.65} \right] = .755$$

و برای مسائل اجتماعی و نهادی برابر:

$$r = \frac{42}{41} \left[1 - \frac{1.35}{8.62} \right] = .864$$

و برای مسائل زیست محیطی برابر:

$$r = \frac{42}{41} \left[1 - \frac{3.67}{15.19} \right] = .786$$

رویکرد نظری و مفهومی

توسعه: از نظر مایکل تودارو «توسعه را باید جریانی چند بعدی دانست که مستلزم تغییرات اساسی در ساخت اجتماعی، طرز تلقی عامه مردم و نهادهای ملی و نیز تسریع رشد اقتصادی، کاهش نابرابری و ریشه‌کن کردن فقر

1 Pilot Test

2 Kuder-Richardson

در این روش بر اساس همبستگی درونی سئوالات، شاخص کورد-ریچاردسون استخراج می‌شود و چنانچه مقدار این شاخص بیش از ۰.۷ باشد، می‌توان گفت ابزار پایایی دارد.

مطلق است. توسعه در اصل باید نشان دهد که مجموعه نظام اجتماعی، هماهنگ با نیازهای متنوع اساسی و خواسته‌های افراد و گروه‌های اجتماعی در داخل نظام، از حالت نامطلوب زندگی گذشته خارج شده و به سوی وضع یا حالتی از زندگی که از نظر مادی و معنوی بهتر است، سوق می‌یابد. (Todaro, 1985: 43).

(۱) توسعه اقتصادی: توسعه اقتصادی عبارت از افزایش مداوم ظرفیت تولید یک جامعه که بر اساس تکنولوژی درون‌زا و پیشرونده پی‌ریزی شده است (Mosavi jahromi, 2007: 6). در حقیقت توسعه اقتصادی مستلزم چیزی بیش از رشد اقتصادی است، اگر توسعه به معنای رشد به اضافه تغییر است. لذا در فراگرد توسعه ابعاد کیفی اساسی نیز وجود دارد که فراتر از رشد یا گسترش یک اقتصاد از طریق فراگرد ساده توسعه است. به ویژه این اختلاف کیفی در عملکرد بهبود یافته عوامل تولید و تکنیک‌های پیشرفته تولید، در مهار رو به رشد طبیعت از جانب ما، ظاهر می‌شود (Myer, 1999, V 1: 31).

توسعه پایدار اقتصادی: وقتی که از توسعه پایدار صحبت به میان می‌آید توسعه اقتصادی به عنوان یکی از بخش‌های مهم توسعه مطرح می‌شود که بررسی شاخص‌های آن امری ضروری است. توسعه اقتصادی می‌تواند پایه‌های اعتماد اجتماعی را تقویت نماید. دولت‌های محلی نقش مهمی در توسعه اقتصادی دارند. یکی از مهمترین نقش‌های دولت را می‌توان توسعه پایدار اقتصادی در حوزه‌های مختلف دانست (Myer, 1999, V 1: 38). توسعه پایدار اقتصادی و رونق اقتصادی شرط لازم برای توسعه پایدار است. هر چند سرمایه و منابع مادی به تنهایی نمی‌تواند توسعه پایدار ایجاد کند، اما رشد اقتصادی و کیفیت اقتصادی از موضوعاتی است که به بهبود ساختار و افزایش بهره‌وری منابع کمک می‌کند (Zhenl and etc, 2008: 0533).

پایداری اقتصادی: در حقیقت پایداری اقتصادی از یک منظر اشاره به توسعه پایدار اقتصادی دارد و توسعه پایدار اقتصادی نیز به توسعه پایدار و حفظ منافع نسل‌های آینده به عنوان پیش شرط برای پاسخگویی به نیازهای مردم معاصر دارد (Pierce and etc, 1996). یک جنبه مهم از پایداری اقتصادی، رشد اقتصادی فعالیت‌های تولیدی و کسب و کار مردم در یک نظام اقتصادی است که منجر به افزایش تولید، افزایش کیفیت و بهره‌وری، کاهش مصرف و صرفه‌جویی در منابع می‌گردد. همچنین توسعه پایدار اقتصادی باید بر پایه پایداری محیط زیست باشد. در هر جامعه‌ای پایداری زیست محیطی و پایداری اقتصادی باید با یکدیگر هماهنگ شوند و یکدیگر را ارتقاء دهند تا منجر به توسعه پایدار اقتصادی گردند. (Clark, 1937: 8). در هر صورت اگر مفهوم اصلی پایداری عبارت از پایدار کردن کیفیت زندگی مردم باشد، اهداف اجتماعی و اقتصادی با سهولت بیشتری قابل شناسایی خواهد بود. اهداف اجتماعی شامل دستیابی به برابری و حفظ تنوع فرهنگی، ارتقای نقش خانواده، افزایش حس شهروندی، دستیابی به کیفیت مناسب زندگی است. اهداف اقتصادی مشتمل بر اهداف قبلی و هر نوع تغییری در فعالیت‌های اقتصادی خواهد بود که موجب ارتقا و به‌کرد کیفیت زندگی بشود. (bagheri & razavian & tavakolinia, 2019: 33)

همانطور که از اصطلاح توسعه پایدار اقتصادی بر می‌آید دارای دو معنی است: اول توسعه اقتصادی؛ و دوم پایداری اقتصادی. اساساً برای رسیدن به هر دو معنی باید توسعه هماهنگ بین جمعیت، اقتصاد، جامعه، منابع و محیط زیست ایجاد نمود و پایداری زیست محیطی، اقتصادی و اجتماعی را حفظ کنیم. در شرایط امروز بین اقتصاد و جامعه مدرن

عوامل متعددی وجود دارند که بر رشد اقتصادی و سرمایه اجتماعی تأثیر می‌گذارند و توسعه پایدار را محقق می‌کنند. از عوامل آشکار می‌توان به اشتغال، سرمایه، نهادها، فناوری و محیط زیست اشاره نمود. این عوامل از طریق تعامل نوآوری‌های نهادی، تکنولوژی و زیست محیطی به ترویج سرمایه اجتماعی و توسعه پایدار منجر می‌گردند که عبارتند از:

الف- نوآوری نهادی که شرط اصلی توسعه اقتصادی پایدار است

ب- نوآوری تکنولوژیکی که نیروی محرکه اصلی توسعه اقتصادی پایدار است

پ- نوآوری زیست محیطی که منبع بی‌پایان توسعه اقتصادی پایدار است (Sihua, 2010: 46-48).

از سوی دیگر در کنار مباحث توسعه پایدار بحث کارآفرینی نیز در این سالها مطرح شده است. هرچند کارآفرینی از سال ۱۹۶۰ به عنوان عامل مهم تغییر اجتماعی و اقتصادی شناخته شده است؛ با این حال، این پدیده در اوایل دهه ۱۹۳۰ در اقتصاد ظاهر شد. هر چند برای بیش از یک دهه مطالعات کارآفرینی محدود به کسب و کارهای بزرگ صنعت و بخش خرد صنعت بود اما در سال‌های اخیر کارآفرینی به عنوان عامل اصلی تحول روستایی در بین صنعتگران و کشاورزان مطرح گردیده است. (Sharma, Vandana, Rajni, & Ranchan, 2013: 1036).

کارآفرینی: کارآفرینی در مناطق روستایی یافتن ترکیبی منحصر به فرد از منابع داخلی و خارجی روستا است که با گسترش اقتصاد کشاورزی و منابع موجود دیگر تغییر عمده‌ای در استفاده از زمین‌ها و فضای روستا جهت افزایش سطح تولید در روستا نمود. کارآفرینی در حال ظهور روستایی مستلزم شناخت و توجه به مناطق روستایی است تا بتواند نیازهای رو به رشد کارگران روستایی و ظرفیت روستا برای ایجاد واحدهای اقتصادی و پایدار را با کمک مؤسسات، افرادی که در زمینه توسعه روستایی فعالیت دارند و همچنین کارآفرینانی که می‌توانند با ایده‌ها و برنامه‌های خود استراتژی مناسبی را برای روستا داشته باشند و با مداخله خود فرایند توسعه روستا را تسریع کنند. (Paul and Sharma, 2013: 320).

توسعه کارآفرینی در روستاها به افزایش تخصص و بهبود کیفیت کمک می‌کند. در حقیقت با آموزش کارآفرینان و افزایش مهارت‌های آنان سرمایه انسانی افزایش می‌یابد. (Naudé, 2013, 15).

توسعه کارآفرینی روستایی آسان هم نیست و دارای محدودیت‌هایی از جمله کمبود منابع مالی، عدم دانش، عدم مهارت فنی، عدم مهارت‌های سازمانی، کمبود امکانات زیربنایی، چالش‌های اجتماعی، فرهنگی و صنعتی در محیط، فقدان اطلاعات بازار به دلیل عدم دسترسی به موقع به امکانات ارتباطی، عدم وجود کارگران ماهر، وجود محصولات با کیفیت پایین، نگرانی از سرمایه گذاری در کسب و کار، رقابت و وجود واسطه‌ها می‌باشد. (Kushalakshi, 2012, 53).

از دیدگاه اقتصادی، توسعه اقتصادی روستا می‌تواند زمینه توسعه منطقه‌ای^۱ را فراهم آورد. جهت بررسی عوامل موثر بر توسعه اقتصاد روستایی، بررسی عوامل موثر بر توسعه روستایی در یک منطقه خاص حائز اهمیت است. با وجود اینکه مناطق روستایی به دلیل تراکم جمعیت و فاصله تفاوت دارند، اما هدف توسعه روستایی و منطقه‌ای یکسان

^۱ regional development

است؛ رشد اقتصادی و اشتغال. مناطق با پتانسیل بالا توانایی جذب سرمایه و نیروی کار متخصص برای ایجاد زمینه اقتصادی را دارند و این موضوع می‌تواند منجر به استانداردهای بالای زندگی در این روستاها گردد (Sinabell, 2009: 7).

همچنین تحقق توسعه پایدار روستایی، بدون توجه به دانش مدیریت، ممکن نیست و مدیریت روستایی مقوله مهمی در نظام توسعه روستایی کشورهاست. مدیریت روستایی در واقع، فرایند سازماندهی و هدایت جامعه و محیط روستایی از طریق شکل دادن به سازمان‌ها و نهادهای مختلفی است که به عنوان ابزار تامین اهداف جامعه روستایی هستند، اهدافی که مردم آن را ترسیم کرده و قبول دارند ((nasiri lakeh & molaee& poor ramazan, 2019: 240) از دید محقق در بررسی‌های صورت گرفته کمتر پژوهشی مستقیماً پیرامون موانع توسعه پایدار اقتصادی سکونتگاه‌های روستایی با رویکرد کارآفرینی مشاهده شد اما در بین تحقیقات صورت گرفته کوشالاکشی (Kushalakshi, 2012) در پژوهشی به بررسی کارآفرینی در روستا پرداخته و محدودیت‌های آن را شامل کمبود منابع مالی، عدم دانش، عدم مهارت فنی، عدم مهارت‌های سازمانی، کمبود امکانات زیربنایی، چالش‌های اجتماعی، فرهنگی و صنعتی در محیط، فقدان اطلاعات بازار به دلیل عدم دسترسی به موقع به امکانات ارتباطی، عدم وجود کارگران ماهر، وجود محصولات با کیفیت پایین، نگرانی از سرمایه‌گذاری در کسب و کار، رقابت، وجود واسطه‌ها می‌داند.

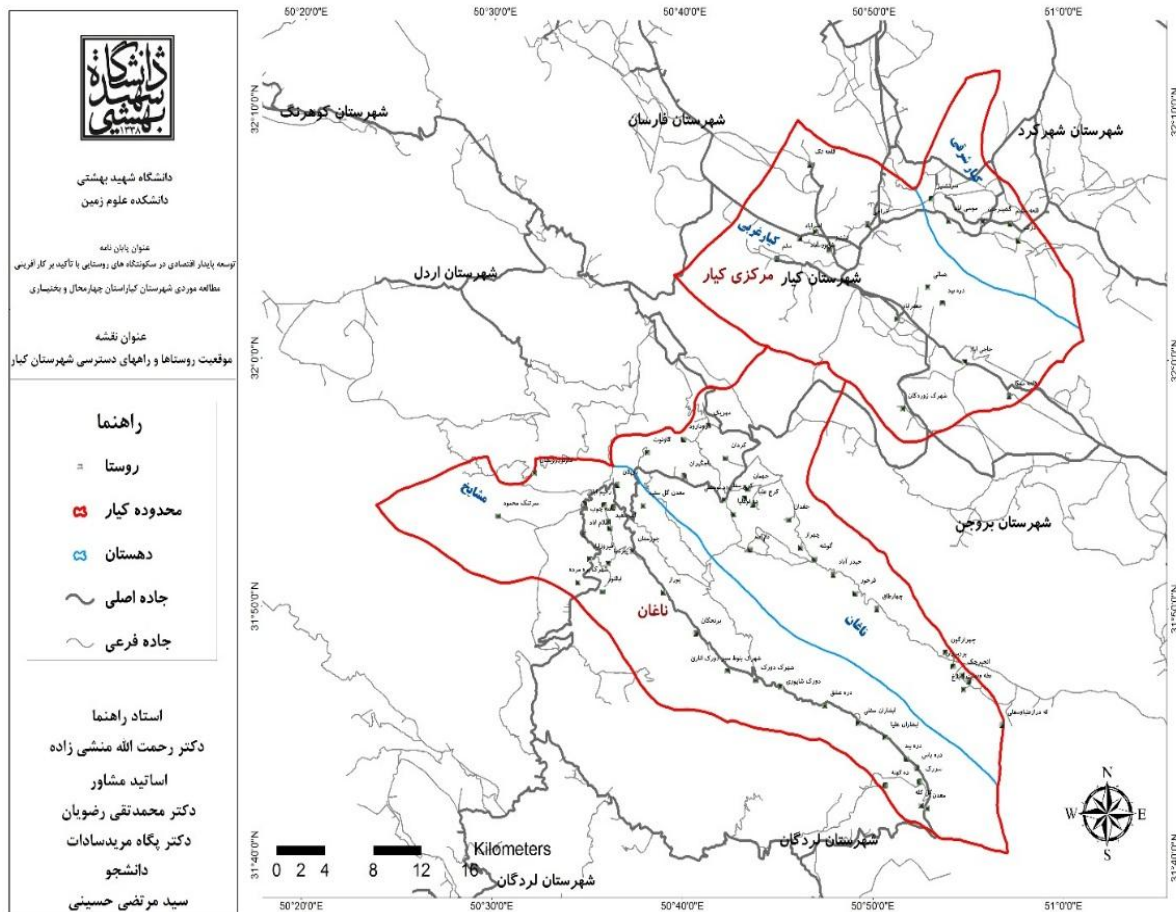
می‌توان گفت کارآفرینی با استفاده از منابع محلی می‌تواند توسعه پایدار روستایی را تسریع کند و به عنوان ابزار اصلی در بهره‌برداری اقتصادی در روستا دیده شود لذا شناخت ویژگی‌های روستا و محیط پیرامونی آن برای کارآفرینی ضروری است. با این توضیحات به دنبال آن هستیم تا با بررسی شاخص‌های توسعه پایدار اقتصادی و شاخص‌های کارآفرینی و بهره‌گیری از ظرفیت‌های کارآفرینی برای توسعه، مسایل و موانعی که مانع از شکل‌گیری توسعه پایدار روستایی است را در چهار بعد اجتماعی، اقتصادی، نهادی و زیست محیطی بررسی و احصا نماییم.

منطقه مورد مطالعه

۲) استان چهارمحال و بختیاری با مساحتی بالغ بر ۱۶۴۱۱ کیلومتر مربع بین ۳۱ درجه و ۹ دقیقه تا ۳۲ درجه و ۴۸ دقیقه عرض شمالی و ۴۹ درجه و ۲۸ دقیقه تا ۵۱ درجه و ۲۵ دقیقه طول شرقی از نصف النهار گرینویچ در جنوب غربی ایران در محدوده رشته کوه‌های زاگرس واقع شده است. این استان دارای یک درصد از کل وسعت ایران و از لحاظ وسعت بیست و ششمین استان در کشور است. شهرستان کیار نیز یکی از شهرستان‌های نه گانه این استان است که با شهرستان‌های اردل، لردگان، بروجن، شهرکرد و فارسان همسایه است. بر اساس گزارش اقتصادی، اجتماعی و فرهنگی استان چهارمحال و بختیاری در سهم اشتغال بخش کشاورزی استان ۱۵,۴ درصد، بخش صنعت ۴۱,۳ درصد و بخش خدمات ۴۳,۳ درصد می‌باشد، که این مساله نشان می‌دهد با وجودی که در طرح‌های توسعه‌ای، این استان را در حوزه‌های کشاورزی و دامپروری در اولویت می‌دانند، اما این بخش نتوانسته سهم مناسبی از اشتغال را داشته باشد. کشاورزی هم نتوانسته اشتغال مناسبی را ایجاد نماید که دلیل عمده آن کم آبی، به صرفه نبودن کشاورزی سنتی فعلی و الگوی کشت نامناسب برآورد می‌گردد (Gozareshe, 2017:30).

sazmane barname va bodjeh,2017:30)

۳) شهرستان کیار با وسعت ۱۴۵۱ کیلومتر مربع در سال ۱۳۸۶ از متزع شدن شهرستان‌های اردل و شهرکرد و الحاق آنها به یکدیگر ایجاد گردید. این شهرستان دارای ۲ بخش (مرکزی و ناغان)، ۴ شهر (شلمزار، ناغان، گهرو و دستنا) و ۴ دهستان (کیار شرقی، کیار غربی، ناغان و مشایخ) است. شهرستان کیار دارای ۶۸ سکونتگاه روستایی می‌باشد که ۱۶ روستای آن به دلایل مختلف خالی از سکنه شده است. در نقشه شماره یک موقعیت روستاهای شهرستان کیار و راه‌های دسترسی آن نشان داده شده است (مقیاس نقشه ۱:۳۰۰۰۰۰).



نقشه شماره ۱: موقعیت روستاها و راه‌های دسترسی در شهرستان کیار

Source: Research findings

همان طور که در این نقشه مشاهده می‌شود اکثر روستاهای شهرستان بصورت خطی با یکدیگر ارتباط دارند و راه‌های ارتباطی غالباً از یک مسیر می‌باشد. شهرستان کیار دارای شرایط جغرافیایی کوهستانی، آب و هوای سرد کوهستانی و تابستان‌های معتدل است. از قله‌های معروف آن می‌توان کوه کیار و سبزه کوه را نام برد. وجود جاذبه‌های طبیعی و گردشگری همچون چشمه (دریاچه) شلمزار، آبشار سر آسیاب شهر ناغان، مناطق گردشگری کوه یمری در روستای موسی‌آباد، سرچشمه‌های شهر گهرو، آبشار دره عشق و حاشیه رودخانه کارون، آبشار تنگ زندان، منطقه حفاظت شده سبزه کوه و رودخانه سبزه کوه، گردشگاه روستای قلعه تک، باغات گهرو و ناغان، قایقرانی در آبهای خروشان در رودخانه کارون، تالاب سولقان و... شهرستان کیار را تبدیل به منطقه‌ی مناسبی برای تفرج و گردش کرده است به نحوی که تقریباً ۶ ماه اول سال به دلیل آب و هوای مساعد استقبال خوبی از این جاذبه‌ها می‌شود.

جدول شماره ۱. جمعیت شهرستان کیار به تفکیک جنس و شاخص نسبت جنسی

سال	کل شهرستان			شهری			روستایی				
	کل	مرد	زن	نسبت جنسی	کل	مرد	زن	نسبت جنسی	کل	مرد	زن
۱۳۶۵	۶۰۲۱۳	۳۰۸۱۴	۲۹۳۹۹	۱۰۴۸۱	۰	۰	۰	۰	۶۰۲۱۳	۳۰۸۱۴	۲۹۳۹۹
۱۳۷۵	۶۳۴۲۲	۳۱۸۸۹	۳۱۵۳۳	۱۰۱۱۳	۱۲۰۴۶	۶۲۷۳	۱۰۸۶۶	۵۱۳۷۶	۵۱۳۷۶	۲۵۶۱۶	۲۵۷۶۰
۱۳۸۵	۵۹۱۹۲	۲۹۷۴۲	۲۹۴۵۰	۱۰۰۹۹	۹۴۴۳	۸۸۳۴	۱۰۶۸۹	۴۰۹۱۵	۴۰۹۱۵	۲۰۲۹۹	۲۰۶۱۶
۱۳۹۰	۵۸۰۴۷	۲۹۳۵۶	۲۸۶۹۱	۱۰۲۳۲	۱۱۷۸۱	۱۱۳۶۰	۱۰۳۷۱	۳۴۹۰۶	۳۴۹۰۶	۱۷۵۷۵	۱۷۳۳۱
۱۳۹۵	۵۰۹۷۶	۲۶۱۴۳	۲۴۸۳۳	۱۰۵۲۷	۲۴۴۳۰	۱۲۵۴۷	۱۱۸۸۳	۲۶۵۴۲	۲۶۵۴۲	۱۳۵۹۳	۱۲۹۴۹

Source: (census of population and housing, statistics center, 2016)

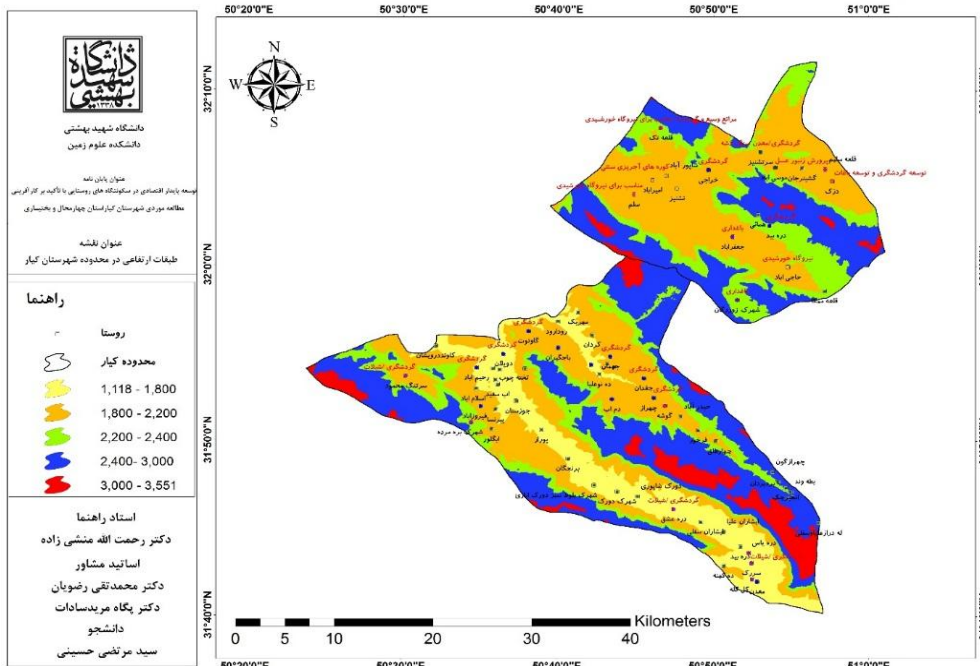
طبق جدول شماره یک و بر اساس نتایج سرشماری عمومی نفوس و مسکن ۱۳۹۵ جمعیت شهرستان برابر ۵۰۹۷۶ نفر بوده که از این تعداد ۲۴۴۳۰ نفر در شهر و ۲۶۵۴۲ نفر در ۵۲ نقطه روستایی دارای سکنه شهرستان ساکن می‌باشند. (سرشماری نفوس و مسکن ۱۳۹۵).

جدول شماره ۲: وضعیت نیروی انسانی شهرستان کیار در سال ۱۳۹۵ و پیش‌بینی سال ۱۴۰۴

شرح	سال ۱۳۹۵			سال ۱۴۰۴		
	کل	مرد	زن	کل	مرد	زن
کل جمعیت	۵۸۷۴۹	۲۹۶۳۷	۲۹۱۱۲	۶۰۱۸۱	۳۰۴۹۰	۲۹۶۹۱
جمعیت ۱۰ ساله بیشتر	۴۸۷۱۶	۲۴۵۰۲	۲۴۲۱۴	۵۰۹۶۸	۲۵۷۶۳	۲۵۲۰۵
کل	۲۲۲۴۵	۱۷۸۸۶	۴۳۵۹	۲۳۵۹۰	۱۸۵۴۹	۵۰۴۱
جمعیت شاغل	۱۹۵۵۱	۱۵۹۵۵	۳۵۹۶	۲۰۸۶۰	۱۶۶۷۶	۴۱۸۴
فعال بیکارجویای کار	۲۶۹۴	۱۹۳۲	۷۶۳	۲۷۳۰	۱۸۷۳	۸۵۷
نرخ فعالیت	۴۵ / ۶۶	۷۳،۰۰	۱۸،۰۰	۴۶،۲۸	۷۲،۰۰	۲۰،۰۰
نرخ اشتغال	۸۷ / ۸۹	۸۹،۲۰	۸۲،۵۰	۸۸،۴۳	۸۹،۹۰	۸۳،۰۰
نرخ بیکاری	۱۲ / ۱۱	۱۰،۸۰	۱۷،۵۰	۱۱،۵۷	۱۰،۱۰	۱۷،۰۰

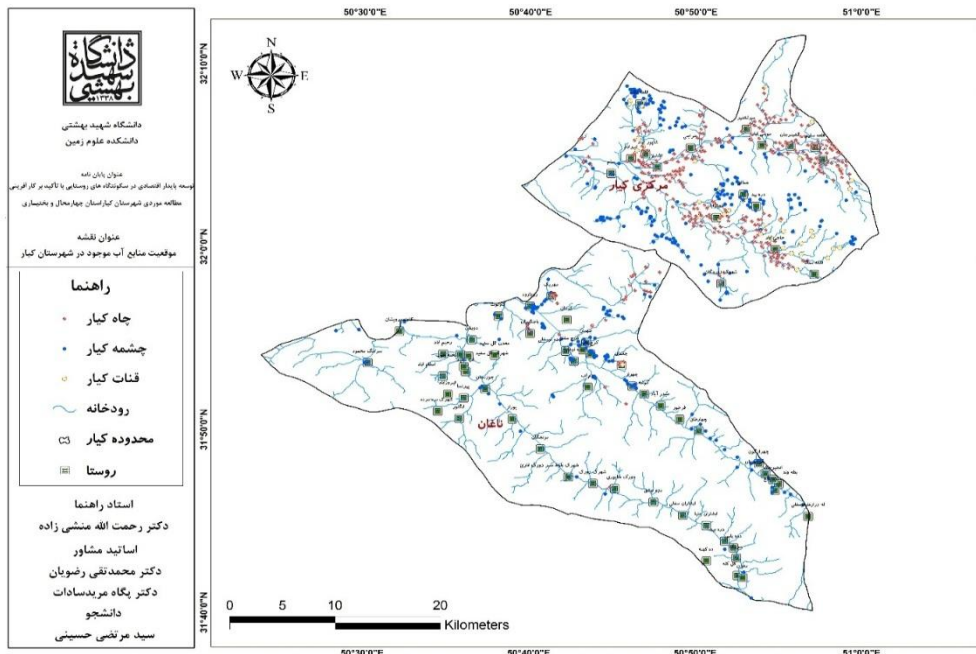
Source: (census of population and housing, statistics center, 2016)

در جدول شماره ۲ نیز وضعیت نیروی انسانی شهرستان قابل مشاهده می‌باشد. همان طور که از آمار سرشماری سال ۱۳۹۵ مشاهده می‌شود نرخ فعالیت زنان بسیار پایین و نرخ بیکاری آنان بالاست. هر چند روستاهای این شهرستان دارای پتانسیل‌های زیادی از جمله بوم گردی، معادن، باغات و آب فراوان برای شیلات می‌باشند، اما از نظر توسعه پایدار اقتصادی، روستاهای شهرستان کیار جزء روستاهای کمتر برخوردار و از نظر اقتصادی بسیار ضعیف می‌باشند به گونه‌ای که برخی روستاها به دلیل مهاجرت با وجود پتانسیل‌های بالقوه مناسب خالی از سکنه گردیده‌اند. در نقشه شماره ۲- وضعیت ارتفاعی منطقه و پتانسیل‌های منطقه بر روی ارتفاعات نشان داده شده است. با توجه به اختلاف ارتفاعی در پهنه‌های مختلف شهرستان کیار وضعیت ارتفاعی و پتانسیل‌های هر منطقه روی نقشه نشان داده شده است که از ارتفاع ۱۱۱۸ متری تا ۳۵۵۱ متری از سطح دریا را در پنج دسته مشخص کرده است. همان طور که از روی نقشه نیز مشخص است رنگ‌های زرد، نارنجی و سبز که ارتفاعات پایین‌تری دارند دارای ظرفیت‌های بیشتری برای کارآفرینی است و دو سطح با ارتفاع بالا که با رنگ‌های آبی و قرمز مشخص شده‌اند دارای پتانسیل بسیار پایین‌تری هستند.



نقشه شماره ۲: طبقات ارتفاعی و پتانسیل‌های روستاهای شهرستان کیار

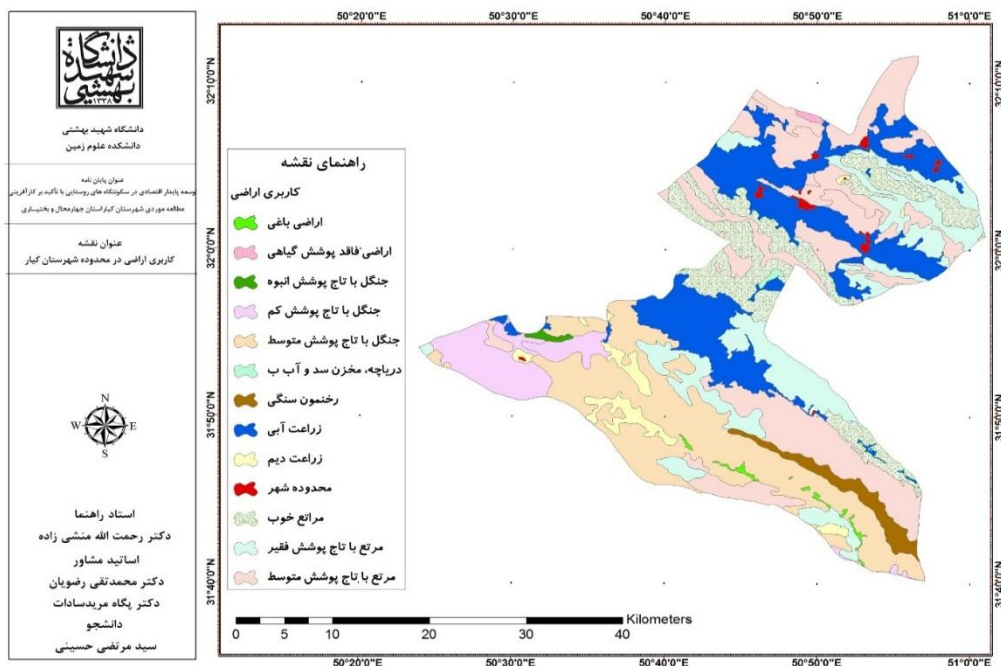
با توجه به اینکه منابع آبی برای روستاها خصوصا در مناطق خشک و نیمه خشک اهمیت بسیاری دارد در نقشه شماره ۳- وضعیت منابع آبی روستاها اعم از چشمه، رودخانه، قنات و چاه مشخص شده است. این نقشه نشان می‌دهد که در بخش کیار شرقی و مرکزی بیشتر از چاه استفاده می‌شود و بخش ناغان از ظرفیت آب رودخانه کارون بهره بیشتری برده است.



نقشه شماره ۳: موقعیت منابع آب موجود در شهرستان کیار

در نقشه شماره ۴- نیز وضعیت کاربری اراضی شهرستان قابل مشاهده می‌باشد بطوریکه نشان می‌دهد بخش کیار بیشتر از بخش ناغان دارای زمین‌های زراعی آبی و دشت می‌باشد و بخش ناغان بیشتر جنگل، اراضی شیب دار و باغات است. بررسی پتانسیل‌های روستاهای شهرستان کیار گویای آن است که با وجود مشکلاتی از جمله بیکاری،

مهاجرت، عدم درآمد کافی و غیره، می‌توان با هماهنگی عناصر فرهنگی، اقتصادی و گردشگری و حمایت از توانمندی‌های مردم روستا و ایجاد فضای کارآفرینانه، توسعه پایدار اقتصادی در روستاهای این شهرستان را رقم زد. به‌ویژه آنکه در فضای امروز، کارآفرینی به عنوان یک راهبرد در توسعه اقتصادی مناطق روستایی و بازسازی مناطق روستایی به خصوص در روستاهایی که فعالیت‌های سنتی کشاورزی و به تبع آن تولید محصولات محلی در آنها کاهش یافته و جایگزین مناسبی برای آن صورت نگرفته می‌تواند موثر باشد. این مطالعه نیز با هدف شناسایی مسایل و چالش‌ها در راستای دستیابی روستاها به توسعه پایدار اقتصادی انجام شده است. محقق در این مقاله به دنبال پاسخگویی به این سوال است که؛ «موانع اصلی و اولویت دار توسعه پایدار اقتصادی در سکونتگاه‌های روستایی شهرستان کیار با رویکرد کارآفرینانه چیست؟»



نقشه شماره ۴: کاربری اراضی شهرستان کیار بر اساس یافته‌های تحقیق

نتایج تحقیق

همانطور که در جدول شماره ۳- که از مطالعات میدانی محقق و اسناد ثانویه بدست آمده است مشاهده می‌کنید، تمامی ۶۸ روستا در شهرستان کیار دارای زیرساخت‌های کشاورزی بوده و دوره‌های آموزش کشاورزی توسط جهاد کشاورزی در ۷۸/۳ درصد روستاهای دارای سکنه صورت می‌گیرد. در خصوص درآمد عمده اهالی روستا با وجود ظرفیت‌ها و پتانسیل‌های دیگر از جمله گردشگری، اما ۹۵/۷ درصد درآمدشان از کشاورزی و دامداری است.

نکته حایز اهمیت درباره روستاهای خالی از سکنه است. ۱۶ روستای خالی از سکنه این شهرستان به دلیل مهاجرت ساکنین از روستا به شهرهای پیرامونی به دلیل نبود امکانات زیرساختی لازم مانند آب، برق، گاز، جاده و... می‌باشد و برخی نیز به جهت قرار گرفتن در معرض خطر زلزله و یا قرار داشتن در منطقه حفاظت شده جابجا شده‌اند. البته در اکثر این روستاها به دلیل وجود امکانات زراعی، باغی و دامی برخی روستاییان با وجود مهاجرت محل درآمدشان از همین بخش در روستا می‌باشد. در تحقیقات میدانی محقق مشخص شد که با وجود اعلام خالی از سکنه شدن

این روستاها توسط مراکز و سازمان‌های رسمی، در بسیاری از این روستاها اهالی مهاجرت کرده روستا همچنان حضور نیمه وقت داشته و تامین معاش خود را از این طریق حاصل می‌کنند.

جدول شماره ۳: وضعیت امکانات و زیرساخت‌های موجود در روستاهای شهرستان کیار

متغیر	امکانات و زیرساخت‌های روستاها	تعداد روستاها	درصد	
جاذبه	دارای جاذبه‌های خاص	۲۰	۲۹,۰	
	وضعیت اکوتوریسم	۱۵	۲۱,۷	
نوع راه	آسفالت	۳۳	۴۷,۸	
	خاکی	۳۶	۵۲,۲	
اجتماعی، آموزشی، بهداشتی و مذهبی	کتابخانه	۲	۲,۹	
	وسیله نقلیه عمومی	۳۶	۵۲,۲	
	پازک	۴	۵,۸	
	مدرسه دخترانه	۷	۱۰,۱	
	مدرسه پسرانه	۷	۱۰,۱	
	مدرسه مختلط	۲۶	۳۷,۷	
	دوره‌های آموزش کشاورزی	۵۴	۷۸,۳	
	خدمات زیربنایی کشاورزی	۶۸	۱۰۰,۰	
	مرکز بهداشت	۴	۵,۸	
	داروخانه	۴	۵,۸	
اجتماعی، آموزشی، بهداشتی و مذهبی (ادامه)	خانه بهداشت	۲۳	۳۳,۳	
	پزشک	۲۰	۲۹,۰	
	ارائه خدمات دامپزشک	۶۷	۹۷,۱	
	پایگاه بسیج	۲۰	۲۹,۰	
	پاسگاه بسیج	۲۰	۲۹,۰	
	پاسگاه انتظامی	۲	۲,۹	
	مرکز خدمات	۱۰	۱۴,۵	
	شورای اسلامی	۴۳	۶۲,۳	
	دهیاری	۴۲	۶۰,۹	
	اماکن مذهبی	۳۴	۴۹,۳	
درآمد عمده اهالی روستا	امامزاده	۶	۸,۷	
	شرکت تعاونی	۱۹	۲۷,۵	
	وجود عشایر	۵۲	۷۵,۴	
	وضعیت مهاجرت فرستی	۶۸	۹۸,۶	
	کشاورزی و دامداری	۶۶	۹۵,۷	
	گردشگری	۲	۲,۹	
	اشتغال اهالی روستاها	دامداری و ماکیان	۶۷	۹۷,۱
		باغ	۶۸	۱۰۰,۰
		زراعت	۶۶	۹۵,۷
		شیلات	۲۵	۳۶,۲
معدن		۱۱	۱۵,۹	
برنج		۱۰	۱۴,۵	
انار		۱۴	۲۰,۳	
گردو و بادام		۳۵	۵۰,۷	
قارچ		۲	۲,۹	
چغندر		۱۱	۱۶	
محصولات کشاورزی	گندم و جو	۲۳	۳۳,۳	
	سیب زمینی و پیاز	۱۰	۱۴,۵	
	برق	۵۴	۷۸,۳	
	آب	۵۱	۷۳,۹	
	گاز	۳۰	۴۳,۵	
	واحد پذیرش توریست	۱۹	۲۷,۵	
	دسترسی به پمپ بنزین	۴۵	۶۵,۲	
	شبکه‌های تلویزیونی و رادیویی	۶۶	۹۵,۷	
	تلفن	۵۸	۸۴,۱	
	دسترسی به اینترنت	۵۷	۸۲,۶	
زیربنایی				

Source: (gerdavari mohaghegh az asnade sanavieh va motaleate meidani)

به منظور شناسایی مشکلات و موانع پیش روی توسعه پایدار اقتصادی با رویکرد کارآفرینانه در منطقه مورد مطالعه، مبتنی بر مصاحبه‌های به عمل آمده با هر سه نمونه آماری مردم محلی، کارشناسان و مدیران، عمده‌ترین مسائل مطرح در روستاهای شهرستان کیار در ابعاد مختلف اقتصادی، اجتماعی، محیط زیستی و نهادی شناسایی و تعیین شدند که در جدول شماره ۴ درصد وجود هر یک از مسائل از نظر سه دیدگاه نشان داده شده است.

جدول شماره ۴: درصد وجود و اولویت‌بندی مسائل اقتصادی، اجتماعی، محیط زیستی و نهادی پیش روی توسعه پایدار اقتصادی با رویکرد کارآفرینانه در

شهرستان کیار از منظر سه دیدگاه مردم، کارشناسان و مسئولین

ردیف	مسائل	مردم	مسائل	کارشناسان	مسائل	مسئولین
۱	نیود درآمد پایدار	۹۵،۰	ضعف دسترسی به امکانات زیرساختی و خلقت اجتماعی	۹۶،۶	نیود درآمد پایدار	۹۶،۳
۲	ضعف دسترسی به امکانات زیرساختی و خلقت اجتماعی	۸۸،۷	علم رضایت از مشاغل کشاورزی	۹۵،۰	ضعف تعاملات مردم با رویکرد ایجاد فضای کارآفرینی در روستا	۹۴،۰
۳	ضعف مشارکت مردم در فعالیت‌های اقتصادی	۸۸،۶	نیود نهادهای مشاوره‌ای	۹۴،۷	نیود نهادهای مشاوره‌ای	۹۲،۸
۴	عدم اعتماد مردم به مسئولین و مدیران	۸۸،۵	ضعف تعاملات مردم با رویکرد ایجاد فضای کارآفرینی در روستا	۹۳،۱	ضعف دسترسی به امکانات زیرساختی و خلقت اجتماعی	۹۱،۴
۵	انگیزه پایین برای ایجاد کسب و کار جدید	۸۷،۲	انگیزه پایین برای ایجاد کسب و کار جدید	۹۱،۴	انگیزه پایین برای ایجاد کسب و کار جدید	۹۰،۴
۶	علم اطلاع از مشاغل جدید	۸۵،۵	علم تمایل به ماندن در روستا	۸۹،۷	علم رضایت از مشاغل کشاورزی	۹۰،۱
۷	ضعف در تأمین منابع مالی	۸۲،۹	نیود درآمد پایدار	۸۹،۶	وجود مخاطرات طبیعی (سبل، قزل‌گوشن روی گسل)	۸۷،۸
۸	علم رضایت از مشاغل کشاورزی	۸۲،۵	ضعف مشارکت مردم در فعالیت‌های اقتصادی	۸۸،۰	علم مشارکت در تشکیل‌های محلی	۸۷،۷
۹	قوانین زیست محیطی سخت‌گیرانه	۸۲،۱	علم اطلاع از مشاغل جدید	۸۸،۰	علم اطلاع از مشاغل جدید	۸۷،۷
۱۰	مهارت پایین نیروی کار	۸۰،۷	فقدان متولی مشخص برای مدیریت روستا	۸۸،۰	قوانین دست و پا گیر راه‌اندازی کسب و کار	۸۶،۶
۱۱	علم مشارکت در تشکیل‌های محلی	۸۰،۱	نیود افزایش درآمد در روستا	۸۸،۰	فقدان متولی مشخص برای مدیریت روستا	۸۶،۳
۱۲	فقدان متولی مشخص برای مدیریت روستا	۷۸،۶	تعدد نهادهای متولی و فقدان مدیریت یکپارچه در کلان	۸۷،۷	وجود مسائل و آسیب‌های اجتماعی مانند اعتیاد و... در بین اهالی به ویژه جوانان	۸۵،۲
۱۳	ضعف تعاملات مردم با رویکرد ایجاد فضای کارآفرینی در روستا	۷۷،۷	وجود مسائل و آسیب‌های اجتماعی مانند اعتیاد و... در بین اهالی به ویژه جوانان	۸۷،۵	فقدان تنوع شغلی	۸۵،۲
۱۴	تعدد نهادهای متولی و فقدان مدیریت یکپارچه در کلان	۷۶،۳	ضعف در تأمین منابع مالی	۸۷،۲	علم وجود نهادهای اجتماعی	۸۵،۳
۱۵	علم تمایل جوانان به انجام کار در روستا	۷۵،۹	فقدان تنوع شغلی	۸۶،۴	قوانین زیست محیطی سخت‌گیرانه	۸۵،۱
۱۶	نیود افزایش درآمد در روستا	۷۵،۷	عدم شناخت بازار	۸۵،۲	تعدد نهادهای متولی و فقدان مدیریت یکپارچه در کلان	۸۵،۱
۱۷	ضعف مدیریت منابع آب	۷۵،۳	ضعف مدیریت منابع آب	۸۳،۸	علم تطبیق جوانان به لطمه‌گر در روستا	۸۵،۱
۱۸	وجود مسائل و آسیب‌های اجتماعی مانند اعتیاد و... در بین اهالی به ویژه جوانان	۷۵،۳	علم مشارکت در تشکیل‌های محلی	۸۳،۵	نیود افزایش درآمد در روستا	۸۳،۱
۱۹	وجود مخاطرات طبیعی (سبل، قزل‌گوشن روی گسل)	۷۳،۹	وجود مخاطرات طبیعی (سبل، قزل‌گوشن روی گسل)	۸۳،۲	درون گرایی افراد روستا	۸۳،۲
۲۰	فقدان تنوع شغلی	۷۳،۹	بی‌اعتمادی به مسئولین و مدیران	۸۱،۵	علم مشارکت مردم در فعالیت‌های اجتماعی	۸۳،۲
۲۱	اعتماد به زنان در راه‌اندازی کسب و کار	۷۳،۶	علم وجود نهادهای اجتماعی	۸۱،۲	ضعف فرهنگی	۸۳،۲
۲۲	ریسک پذیری در ایجاد کار جدید	۷۳،۴	علم مشارکت مردم در فعالیت‌های اجتماعی	۸۱،۰	مهارت پایین نیروی کار	۸۳،۰
۲۳	علم مشارکت مردم در فعالیت‌های اجتماعی	۷۳،۳	علم تمایل جوانان به انجام کار در روستا	۸۰،۸	ضعف مدیریت منابع آب	۸۱،۷
۲۴	قوانین دست و پا گیر راه‌اندازی کسب و کار	۷۳،۳	ریسک پذیری در ایجاد کار جدید	۸۰،۶	ضعف در تأمین منابع مالی	۸۱،۱
۲۵	عدم شناخت بازار	۷۳،۰	اعتماد به زنان در راه‌اندازی کسب و کار	۸۰،۵	بی‌اعتمادی به مسئولین و مدیران	۸۰،۷
۲۶	علم وجود نهادهای اجتماعی	۷۳،۰	قوانین دست و پا گیر راه‌اندازی کسب و کار	۸۰،۴	علم استفاده از تکنولوژی در روستا	۸۰،۵
۲۷	درون گرایی افراد روستا	۷۲،۶	مهارت پایین نیروی کار	۸۰،۳	عدم شناخت بازار	۸۰،۴
۲۸	ضعف فرهنگی	۷۲،۳	ضعف فرهنگی	۸۰،۳	ریسک پذیری در ایجاد کار جدید	۸۰،۲
۲۹	نیود نهادهای مشاوره‌ای	۷۲،۰	درون گرایی افراد روستا	۸۰،۲	اعتماد به زنان در راه‌اندازی کسب و کار	۸۰،۰
۳۰	علم استفاده از تکنولوژی در روستا	۷۲،۰	علم استفاده از تکنولوژی در روستا	۸۰،۱	علم تمایل به ماندن در روستا	۷۳،۲
۳۱	عدم تمایل به ماندن در روستا	۷۲،۰	قوانین زیست محیطی سخت‌گیرانه	۸۰،۱	ضعف مشارکت مردم در فعالیت‌های اقتصادی	۷۳،۰

Source: Research findings

طبق جدول شماره ۴ میانگین وجود مسائل اقتصادی، اجتماعی، زیست محیطی و نهادی در شهرستان کیار از دیدگاه مردم ۷۷،۴، میانگین نظر کارشناسان ۸۵،۲۳ و میانگین نظر مسئولین ۸۶،۸ که بر این اساس میانگین دیدگاه

کارشناسان و مسئولین بالاتر از دیدگاه مردم است که دلیل آن پاسخ منفی برخی از مردم به موانعی است که به خود آنها بر می‌گردد مانند ضعف فرهنگی، عدم تمایل به مشارکت مردم و درون گرایی مردم روستا و... که گاهی نسبت به آن سوگیری داشته‌اند.

در مرحله بعد به منظور تعیین شدت وجود مسائل پیش روی توسعه پایدار اقتصادی با رویکرد کارآفرینی در روستاهای شهرستان کیار از دیدگاه مردم، کارشناسان، مسئولین و نخبگان در سطح شهرستان کیار مبتنی بر امتیاز ارائه شده به هر یک از مسائل (امتیاز بین ۱-۱۰) میانگین هر یک از گویه‌ها تعیین شد. مطابق نتایج درج شده در جدول (۵) میانگین کلیه گویه‌ها از منظر هر سه گروه پاسخگو بالاتر از حد متوسط (=۵) بوده است که بیانگر شدت نسبتاً بالای وجود این مسائل در منطقه است. شدت وجود هر یک از مسائل از منظر سه گروه در جدول ۵ نشان داده شده است.

بر اساس نتایج درج شده در جدول (۵) میانگین شدت از دیدگاه مردم ۷/۱۷، از دیدگاه کارشناسان ۶/۵۳ و از دیدگاه مسئولین ۵/۷۹ می‌باشد که در این بخش از نظر شدت وجود مسائل میانگین نظر مردم بیش از کارشناسان و مسئولین بوده است. به نظر می‌رسد مسئولین و کارشناسان محتاطانه تر در خصوص شدت وجود مسائل پیش روی توسعه پایدار اقتصادی با رویکرد کارآفرینی در روستاهای شهرستان کیار اظهار کرده‌اند.

جدول شماره ۵- شدت وجود و اولویت‌بندی پیش روی توسعه پایدار اقتصادی با رویکرد کارآفرینی در شهرستان کیار از سه دیدگاه

ردیف	مسائل	مردم	مسائل	کارشناسان	مسائل	مسئولین
۱	نمود افزایش درآمد در روستا	۸،۴	عدم شناخت بازار	۷،۸	نبود درآمد پایدار	۷،۴
۲	قوانین دست و پا گیر راه‌اندازی کسب و کار	۸،۱	ضعف فرهنگی	۷،۱	مهارت پایین نیروی کار	۷،۱
۳	ضعف در تأمین منابع مالی	۸	عدم تمایل به ماندن در روستا	۶،۹	نمود افزایش درآمد در روستا	۶،۸
۴	بی‌اعتمادی به مسئولین و مدیران	۷،۹	مهارت پایین نیروی کار	۶،۹	عدم شناخت بازار	۶،۷
۵	نبود درآمد پایدار	۷،۸	نمود افزایش درآمد در روستا	۶،۸	عدم تمایل به ماندن در روستا	۶،۵
۶	عدم شناخت بازار	۷،۵	انگیزه پایین برای ایجاد کسب و کار جدید	۶،۸	انگیزه پایین برای ایجاد کسب و کار جدید	۶،۳
۷	قوانین زیست محیطی سخت-گیرانه	۷،۴	درون گرایی افراد روستا	۶،۷	ضعف در تأمین منابع مالی	۶،۳
۸	نبود نهادهای مشاوره‌ای	۷،۳	وجود مسائل و آسیب‌های اجتماعی مانند اعتیاد و... در بین اهالی به ویژه جوانان	۶،۶	قوانین دست و پا گیر راه‌اندازی کسب و کار	۶،۱
۹	فقدان متولی مشخص برای مدیریت روستا	۷،۳	وجود مخاطرات طبیعی (سیل، قرار گرفتن روی گسل)	۶،۵	فقدان متولی مشخص برای مدیریت روستا	۶
۱۰	تعدد نهادهای متولی و فقدان مدیریت یکپارچه در کلان	۷،۳	نبود درآمد پایدار	۶،۴	عدم مشارکت مردم در فعالیت‌های اجتماعی	۵،۸
۱۱	وجود مخاطرات طبیعی (سیل، قرار گرفتن روی گسل)	۷،۳	عدم مشارکت در تشکل‌های محلی	۶،۴	ضعف فرهنگی	۵،۷
۱۲	ضعف مشارکت مردم در فعالیت‌های اقتصادی	۷،۱	نبود نهادهای مشاوره‌ای	۶،۳	نبود نهادهای مشاوره‌ای	۵،۵
۱۳	وجود مسائل و آسیب‌های اجتماعی مانند اعتیاد و... در بین اهالی به ویژه جوانان	۷	عدم وجود نهادهای اجتماعی	۶،۲	تعدد نهادهای متولی و فقدان مدیریت یکپارچه در کلان	۵،۴
۱۴	عدم مشارکت در تشکل‌های محلی	۷	بی‌اعتمادی به مسئولین و مدیران	۶،۲	عدم تمایل جوانان به انجام کار در روستا	۵،۳

۱۵	فقدان تنوع شغلی	۶,۹	قوانین دست و پا گیر راه‌اندازی کسب و کار	۶,۲	درون گرایی افراد روستا	۵,۳
۱۶	ضعف دسترسی به امکانات زیر ساختی و خدمات اجتماعی	۶,۹	عدم مشارکت مردم در فعالیت‌های اقتصادی	۶,۱	قوانین زیست محیطی سخت-گیرانه	۵,۳
۱۷	مهارت پایین نیروی کار	۶,۹	عدم تمایل جوانان به انجام کار در روستا	۶,۱	عدم استفاده از تکنولوژی در روستا	۵,۲
۱۸	عدم استفاده از تکنولوژی در روستا	۶,۸	ضعف در تأمین منابع مالی	۶,۱	اعتماد به زنان در راه‌اندازی کسب و کار	۵,۱
۱۹	اعتماد به زنان در راه‌اندازی کسب و کار	۶,۸	عدم استفاده از تکنولوژی در روستا	۶,۰	ریسک پذیری در ایجاد کار جدید	۵,۱
۲۰	ریسک پذیری در ایجاد کار جدید	۶,۵	فقدان متولی مشخص برای مدیریت روستا	۶,۰	عدم اطلاع از مشاغل جدید	۵,۱
۲۱	ضعف تعاملات مردم با رویکرد ایجاد فضای کارآفرینی در روستا	۶,۲	ضعف دسترسی به امکانات زیرساختی و خدمات اجتماعی	۵,۹	ضعف مدیریت منابع آب	۵,۱
۲۲	عدم تمایل به ماندن در روستا	۶,۲	فقدان تنوع شغلی	۵,۷	ضعف تعاملات مردم با رویکرد ایجاد فضای کارآفرینی در روستا	۵,۱
۲۳	عدم اطلاع از مشاغل جدید	۶,۲	قوانین زیست محیطی سخت‌گیرانه	۵,۷	ضعف دسترسی به امکانات زیرساختی و خدمات اجتماعی	۵,۰
۲۴	ضعف مدیریت منابع آب	۶,۲	عدم رضایت از مشاغل کشاورزی	۵,۶	ضعف مشارکت مردم در فعالیت‌های اقتصادی	۴,۸
۲۵	انگیزه پایین برای ایجاد کسب و کار جدید	۶,۲	اعتماد به زنان در راه‌اندازی کسب و کار	۵,۶	عدم رضایت از مشاغل کشاورزی	۴,۷
۲۶	عدم وجود نهادهای اجتماعی	۶,۱	عدم اطلاع از مشاغل جدید	۵,۵	وجود مخاطرات طبیعی (سیل، قرار گرفتن روی گسل)	۴,۷
۲۷	عدم مشارکت مردم در فعالیت‌های اجتماعی	۶,۰	تعدد نهادهای متولی و فقدان مدیریت یکپارچه در کلان	۵,۴	عدم مشارکت در تشکل‌های محلی	۴,۵
۲۸	عدم رضایت از مشاغل کشاورزی	۶,۰	ریسک پذیری در ایجاد کار جدید	۵,۴	وجود مسائل و آسیب‌های اجتماعی مانند اعتیاد و... در بین اهالی به ویژه جوانان	۴,۳
۲۹	عدم تمایل جوانان به انجام کار در روستا	۶,۰	عدم مشارکت مردم در فعالیت‌های اجتماعی	۵,۳	بی‌اعتمادی به مسئولین و مدیران	۴,۳
۳۰	ضعف فرهنگی	۵,۲	ضعف تعاملات مردم با رویکرد ایجاد فضای کارآفرینی در روستا	۵,۲	عدم وجود نهادهای اجتماعی	۴,۰
۳۱	درون گرایی افراد روستا	۵,۱	ضعف مدیریت منابع آب	۵,۲	فقدان تنوع شغلی	۴,۰

Source: Research findings

به منظور اجتناب از پاسخ‌های تصادفی در خصوص شدت مسائل تأثیرگذار بر توسعه پایدار اقتصادی با رویکرد کارآفرینانه میزان اعتقاد پاسخگویان به شدت وجود هر مسئله نیز مشخص شده است. میزان اعتقاد عددی بین ۵۰ تا ۱۰۰ درصد می‌باشد و بر این اساس تأثیر میزان اعتقاد در شدت وجود مسئله مربوطه محاسبه شده که در جدول شماره ۶ نشان داده شده است.

با مقایسه جدول شماره ۵ و جدول شماره ۶ می‌توان گفت، به‌طور کلی میزان اعتقاد به پاسخ شدت وجود مسئله کمتر از شدت مسئله می‌باشد که دلیل آن تأثیر میزان اعتقاد پاسخگویان به پاسخ‌های خود بوده است. به نظر می‌رسد رتبه‌بندی متناظر با شدت میزان اعتقاد به پاسخ از این جهت که تأثیر عوامل غیرتصادفی را در نظر گرفته مناسب‌تر از رتبه‌بندی متناظر با شدت می‌باشد.

جدول شماره ۶: شدت میزان اعتقاد به پاسخ مسائل پیش روی توسعه پایدار اقتصادی با رویکرد کارآفرینی در شهرستان کبار از سه دیدگاه

ردیف	مسائل	مردم روستا	مسائل	کارشناسان	مسائل	مسئولین
۱	قوانین زیست محیطی سخت گیرانه	۷,۳	مهارت پایین نیروی کار	۶,۹	تعدد نهادهای متولی و فقدان مدیریت یکپارچه در کلان	۶,۵
۲	عدم اطلاع از مشاغل جدید	۶,۸	عدم تمایل به ماندن در روستا	۶,۱	ضعف تعاملات مردم با رویکرد ایجاد فضای کارآفرینی در روستا	۶,۰
۳	انگیزه پایین برای ایجاد کسب و کار جدید	۶,۷	نبود درآمد پایدار	۵,۸	نبود درآمد پایدار	۶,۰
۴	نبود نهادهای مشاوره‌ای	۶,۱	ضعف تعاملات مردم با رویکرد ایجاد فضای کارآفرینی در روستا	۵,۷	مهارت پایین نیروی کار	۵,۸
۵	نبود افزایش درآمد در روستا	۶,۱	نبود افزایش درآمد در روستا	۵,۷	نبود افزایش درآمد در روستا	۵,۴
۶	نبود درآمد پایدار	۶,۰	نبود نهادهای مشاوره‌ای	۵,۷	انگیزه پایین برای ایجاد کسب و کار جدید	۵,۴
۷	ضعف تعاملات مردم با رویکرد ایجاد فضای کارآفرینی در روستا	۶,۰	ضعف دسترسی به امکانات زیرساختی و خلقت اجتماعی	۵,۶	عدم تمایل به ماندن در روستا	۵,۳
۸	ضعف در تأمین منابع مالی	۵,۹	انگیزه پایین برای ایجاد کسب و کار جدید	۵,۶	نبود نهادهای مشاوره‌ای	۴,۹
۹	عدم رضایت از مشاغل کشاورزی	۵,۸	عدم اطلاع از مشاغل جدید درگذرها	۵,۵	عدم اطلاع از مشاغل جدید	۴,۹
۱۰	بی‌اعتمادی به مسئولین و مدیران	۵,۸	عدم رضایت از مشاغل کشاورزی	۵,۳	ضعف دسترسی به امکانات زیرساختی و خلقت اجتماعی	۴,۶
۱۱	ضعف دسترسی به امکانات زیرساختی و خلقت اجتماعی	۵,۷	فقدان متولی مشخص برای مدیریت روستا	۵,۱	ضعف در تأمین منابع مالی	۴,۶
۱۲	عدم مشارکت مردم در فعالیت‌های اجتماعی	۵,۷	ضعف در تأمین منابع مالی	۵,۰	عدم مشارکت در شکل‌های محلی	۴,۵
۱۳	ضعف مشارکت مردم در فعالیت‌های اقتصادی	۵,۷	ضعف مدیریت منابع آب	۵,۰	عدم رضایت از مشاغل کشاورزی	۴,۴
۱۴	وجود مخاطرات طبیعی (سبل، قرقر گرن روی گسل)	۵,۶	عدم مشارکت در شکل‌های محلی	۵,۰	ضعف مدیریت منابع آب	۴,۳
۱۵	عدم مشارکت در شکل‌های محلی	۵,۶	وجود مسائل و آسیب‌های اجتماعی مانند اعتیاد و... در بین اهالی به ویژه جوانان	۵,۰	وجود مسائل و آسیب‌های اجتماعی مانند اعتیاد و... در بین اهالی به ویژه جوانان	۴,۳
۱۶	وجود مسائل و آسیب‌های اجتماعی مانند اعتیاد و... در بین اهالی به ویژه جوانان	۵,۴	عدم مشارکت مردم در فعالیت‌های اجتماعی	۴,۹	عدم مشارکت مردم در فعالیت‌های اجتماعی	۴,۲
۱۷	عدم تمایل به ماندن در روستا	۵,۳	عدم تمایل جوانان به انجام کار در روستا	۴,۹	عدم وجود نهادهای اجتماعی	۴,۲
۱۸	تعدد نهادهای متولی و هزلان ملیوت یکپارچه در کلان	۵,۳	قوانین دست و پا گیر راه‌اندازی کسب و کار	۴,۷	فقدان تنوع شغلی	۴,۲
۱۹	عدم وجود نهادهای اجتماعی	۵,۳	ضعف مشارکت مردم در فعالیت‌های اقتصادی	۴,۷	ضعف مشارکت مردم در فعالیت‌های اقتصادی	۴,۰
۲۰	قوانین دست و پا گیر راه‌اندازی کسب و کار	۵,۳	ضعف فرهنگی	۴,۷	قوانین دست و پا گیر راه‌اندازی کسب و کار	۳,۸
۲۱	ضعف مدیریت منابع آب	۵,۳	درون گرایی افراد روستا	۴,۶	عدم استفاده از تکنولوژی در روستا	۳,۸
۲۲	فقدان تنوع شغلی	۵,۳	فقدان تنوع شغلی	۴,۶	عدم شناخت بازار	۳,۸
۲۳	فقدان متولی مشخص برای مدیریت روستا	۵,۰	بی‌اعتمادی به مسئولین و مدیران	۴,۵	عدم تمایل جوانان به انجام کار در روستا	۳,۸
۲۴	عدم اعتماد به زنان در راه‌اندازی کسب و کار	۵,۰	قوانین زیست محیطی سخت‌گیرانه	۴,۵	وجود مخاطرات طبیعی (سبل، قرقر گرن روی گسل)	۳,۸
۲۵	ریسک پذیری در ایجاد کار جدید	۵,۰	عدم وجود نهادهای اجتماعی	۴,۵	اعتماد به زنان در راه‌اندازی کسب و کار	۳,۳
۲۶	مهارت پایین نیروی کار	۵,۰	عدم شناخت بازار	۴,۳	فقدان متولی مشخص برای مدیریت روستا	۳,۳
۲۷	عدم استفاده از تکنولوژی در روستا	۵,۰	ریسک پذیری در ایجاد کار جدید	۴,۱	ریسک پذیری در ایجاد کار جدید	۳,۳
۲۸	عدم تمایل جوانان به انجام کار در روستا	۴,۸	عدم اعتماد به زنان در راه‌اندازی کسب و کار	۴,۱	ضعف فرهنگی	۳,۰
۲۹	عدم شناخت بازار	۴,۵	تعدد نهادهای متولی و فقدان مدیریت یکپارچه در کلان	۴,۱	درون گرایی افراد روستا	۳,۰
۳۰	درون گرایی افراد روستا	۴,۱	وجود مخاطرات طبیعی (سبل، قرقر گرن روی گسل)	۴,۰	قوانین زیست محیطی سخت‌گیرانه	۳,۰
۳۱	ضعف فرهنگی	۴,۱	عدم استفاده از تکنولوژی در روستا	۴,۰	بی‌اعتمادی به مسئولین و مدیران	۳,۰

Source: Research findings

رتبه‌بندی از سه دیدگاه

اگر بخواهیم بر اساس نظرات هر سه گروه رتبه‌بندی مسائل روستاهای شهرستان کیار را داشته باشیم باید نظر سه گروه در خصوص شدت وجود مسئله با هم تلفیق شده تا یک رتبه‌بندی کلی از مسائل داشته باشیم. برای این منظور یکی از روش‌ها استفاده از بار عاملی است که نظرات هر گروه و محاسبه شدت تلفیقی بر اساس آن به روش تحلیل عاملی می‌باشد که در جدول شماره ۷ نتیجه نهایی قابل مشاهده می‌باشد.

جدول شماره ۷: پاسخ مسائل پیش روی توسعه پایدار اقتصادی با رویکرد کارآفرینی در شهرستان کیار از سه دیدگاه و اولویت‌بندی آن‌ها

ردیف	عوامل اصلی	مسائل	مردم	کارشناسان	مسئولین	ترکیب سه دیدگاه
۱	اجتماعی	مهارت پایین نیروی کار	۷,۴	۷,۳	۷,۶	۱۲,۸
۲	نهادی	تعدد نهادهای متولی و فقدان مدیریت یکپارچه در کلان	۷,۲	۷,۳	۷,۴	۱۲,۷
۳	نهادی	ضعف دسترسی به امکانات زیرساختی و خدمات اجتماعی	۷,۱	۷,۳	۷,۴	۱۲,۶
۴	نهادی	قوانین دست و پا گیر راه‌اندازی کسب و کار	۷,۲	۷,۲	۷,۴	۱۲,۵
۵	اجتماعی	ضعف فرهنگی	۷,۱	۷,۱	۷,۴	۱۲,۴
۶	نهادی	فقدان متولی مشخص برای مدیریت روستا	۷	۶,۹	۷,۴	۱۲,۳
۷	اقتصادی	ضعف مشارکت مردم در فعالیت‌های اقتصادی	۷	۶,۹	۷,۳	۱۲,۲
۸	اقتصادی	ضعف در تأمین منابع مالی	۶,۹	۶,۹	۷,۳	۱۲,۱
۹	محیط زیستی	ضعف در مدیریت منابع آب (شرب و کشاورزی)	۶,۸	۶,۹	۷,۲	۱۲,۱
۱۰	اجتماعی	بی‌اعتمادی به مسئولین و مدیران	۶,۸	۶,۸	۷,۱	۱۱,۸
۱۱	اقتصادی	عدم اطلاع از مشاغل جدید	۶,۸	۶,۷	۶,۹	۱۱,۸
۱۲	نهادی	نبود نهادهای مشاوره‌ای	۶,۸	۶,۶	۶,۸	۱۱,۷
۱۳	اقتصادی	ریسک پذیری پایین	۶,۷	۶,۶	۶,۸	۱۱,۵
۱۴	نهادی	قوانین زیست محیطی سخت گیرانه	۶,۵	۶,۵	۶,۷	۱۱,۴
۱۵	اجتماعی	ضعف تعاملات مردم در ایجاد فضای کارآفرینانه	۶,۵	۶,۴	۶,۶	۱۱,۳
۱۶	اجتماعی	عدم مشارکت مردم در فعالیت‌های اجتماعی	۶,۳	۶,۴	۶,۶	۱۱,۲
۱۷	اجتماعی	درون گرایی افراد	۶,۳	۶,۴	۶,۵	۱۱,۲
۱۸	اقتصادی	فقدان تنوع شغلی	۶,۳	۶,۳	۶,۵	۱۱,۱
۱۹	اقتصادی	نبود درآمد پایدار	۶,۲	۶,۳	۶,۳	۱۰,۹
۲۰	اقتصادی	عدم شناخت بازار	۶,۲	۶,۳	۶,۲	۱۰,۷
۲۱	اقتصادی	ضعف در بهره‌گیری از فناوری	۶,۱	۶,۳	۶,۱	۱۰,۷
۲۲	اجتماعی	عدم تمایل به ماندن در روستا	۶,۱	۶,۲	۶,۱	۱۰,۷
۲۳	اقتصادی	عدم رضایت از مشاغل کشاورزی	۶	۶,۲	۶	۱۰,۶
۲۴	اقتصادی	عدم امکان افزایش درآمد	۶	۶,۲	۶	۱۰,۶
۲۵	اجتماعی	عدم اعتماد به زنان در راه‌اندازی کسب و کار	۵,۹	۶,۲	۵,۹	۱۰,۵
۲۶	اجتماعی	انگیزه پایین برای ایجاد کسب و کار جدید	۵,۸	۶,۱	۵,۷	۱۰,۲
۲۷	اجتماعی	آسیب‌های اجتماعی در روستا	۵,۷	۶	۵,۵	۱۰,۱
۲۸	اجتماعی	عدم تمایل جوانان به اشتغال در روستا	۵,۶	۵,۹	۵,۵	۹,۹
۲۹	اجتماعی	نبود نهادهای اجتماعی	۵,۶	۵,۶	۵,۵	۹,۹
۳۰	اجتماعی	عدم مشارکت در تشکل‌های محلی	۵,۳	۵,۴	۵,۳	۹,۱
۳۱	محیط زیستی	وجود مخاطرات طبیعی	۵,۱	۵,۲	۴,۸	۹,۰

Source: Research findings

همان طور که در جدول شماره ۷ ملاحظه می‌شود مهمترین موانع پیش روی روستاهای شهرستان کیار برای توسعه پایدار اقتصادی با رویکرد کارآفرینانه به ترتیب اولویت مشخص شده است. برای روشن تر شدن موضوع برای هر

کدام از ابعاد چهارگانه دسته‌بندی مسایل پیرامون هر بعد نیز در جدول شماره ۸ آورده شده است. اگر میانگین داده‌های حاصله برای هر بعد را بدست بیاوریم مسایل نهادهای با ۱۲,۲، اقتصادی با ۱۱,۲۲، محیط زیستی با ۱۰,۵۵ و اجتماعی با ۱۰,۰۷ قرار می‌گیرند. هر چند اهمیت همه مسایل بطور جداگانه مشخص شده اما قرار گرفتن مسایل نهادهای و اقتصادی در رتبه‌های بالاتر نشان می‌دهد که بایستی توجه جدی‌تری به این موانع نمود.

جدول شماره ۸: دسته‌بندی موانع توسعه پایدار اقتصادی شهرستان کیار بر اساس ابعاد چهارگانه

موانع	مؤلفه‌ها
مرتبط با توسعه پایدار اقتصادی با رویکرد کارآفرینی	
ضعف مشارکت مردم در فعالیت‌های اقتصادی	
ضعف در تأمین منابع مالی	
عدم اطلاع از مشاغل جدید	
ریسک پذیری پایین	
فقدان تنوع شغلی	اقتصادی
ضعف در بهره‌گیری از فناوری	
عدم رضایت از مشاغل کشاورزی	
عدم امکان افزایش درآمد	
نبود درآمد پایدار	
عدم شناخت بازار	
مهارت پایین نیروی کار	
ضعف فرهنگی	
بی‌اعتمادی به مسئولین و مدیران	
ضعف تعاملات مردم در ایجاد فضای کارآفرینانه	
عدم مشارکت مردم در فعالیت‌های اجتماعی	
درون گرایی افراد	
عدم تمایل به ماندن در روستا	اجتماعی
عدم اعتماد به زنان در راه‌اندازی کسب و کار	
انگیزه پایین برای ایجاد کسب و کار جدید	
آسب‌های اجتماعی در روستا	
عدم تمایل جوانان به اشتغال در روستا	
نبود نهادهای اجتماعی	
عدم مشارکت در تشکلهای محلی	
تعدد نهادهای متولی و فقدان مدیریت یکپارچه در کلان	
فقدان متولی مشخص برای مدیریت روستا	
ضعف دسترسی به امکانات زیرساختی و خدمات اجتماعی	نهادهای
نبود نهادهای مشاوره‌ای	
قوانین دست و پا گیر راه‌اندازی کسب و کار	
قوانین زیست محیطی سخت گیرانه	
ضعف در مدیریت منابع آب (شرب و کشاورزی)	
وجود مخاطرات طبیعی	محیط زیستی

Source: Research findings

نتیجه‌گیری و دستاورد علمی پژوهشی

در این پژوهش تلاش گردید تا با شناسایی شاخص‌های توسعه پایدار اقتصادی که با بهره‌گیری از ظرفیت‌های کارآفرینانه و توجه به خلاقیت و نوآوری به دست آمد و با گفتگوی با صاحب نظران و همین‌طور مشاهدات میدانی و دریافت اطلاعات متولیان درون روستاها شامل دهیاران و شوراهای اسلامی روستا، وضعیت موجود

شهرستان کیار و موانع مطرح شده از سوی گروه‌های مختلف مورد بررسی قرار گرفت که پس از اصلاح در یک پنل تخصصی با حضور صاحب نظران موانع و مسایل توسعه پایدار اقتصادی شهرستان احصاء و با ابزار پرسشنامه ۳۱ مانع توسعه منطقه به ترتیب اولویت و با ترکیب دیدگاه‌های مردم، مسوولین و کارشناسان مشخص گردید.

نکته حائز اهمیت در این زمینه به اذعان کارشناسان و صاحب نظران دانشگاهی حاضر در پنل تخصصی، روش تحقیق صورت گرفته برای یافتن موانع توسعه پایدار اقتصادی روستاهای این شهرستان است که این روش توانست دسته‌بندی مناسبی از موانع پیش رو را در واقعی‌ترین شکل نشان دهد و برنامه ریزان بتوانند با تکیه بر این نوع تحقیق و یافته‌های آن برنامه‌ریزی لازم را انجام دهند.

نتایج حاصله نشان می‌دهد مهارت پایین نیروی کار، تعدد نهادهای متولی و فقدان مدیریت یکپارچه در کلان، ضعف دسترسی به امکانات زیرساختی و خدمات اجتماعی، قوانین دست و پا گیر راه‌اندازی کسب و کار، ضعف فرهنگی، فقدان متولی مشخص برای مدیریت روستا، ضعف مشارکت مردم در فعالیت‌های اقتصادی، ضعف در تأمین منابع مالی، ضعف در مدیریت منابع آب (شرب و کشاورزی)، بی‌اعتمادی به مسئولین و مدیران، عدم اطلاع از مشاغل جدید و نبود نهادهای مشاوره‌ای مهمترین مسایل و چالش‌های پیش روی روستاهای شهرستان کیار برای رسیدن به توسعه پایدار اقتصادی هستند.

همچنین نتایج پژوهش نشان می‌دهد که در ابعاد چهارگانه مورد نظر به ترتیب موانع و مسائل توسعه پایدار اقتصادی شهرستان کیار با تاکید کارآفرینی از بعد نهادی دارای میانگین ۱۲,۲، بعد اقتصادی ۱۱,۲۲، بعد اجتماعی ۱۰,۸۵ و بعد زیست محیطی ۱۰,۵۵ می‌باشد و در واقع با وجودی که دو مانع مهارت پایین نیروی کار و ضعف فرهنگی از بعد اجتماعی دو مانع اصلی و در اولویت‌های بالا قرار دارند اما موانع نهادی و اقتصادی از اصلی‌ترین موانع رویکردی در توسعه منطقه هستند.

یکی از مهمترین نکاتی که باید اشاره شود و ضرورت آن احساس می‌شود نوآوری در بخش‌های مختلف نهادی، اجتماعی، اقتصادی، تکنولوژیکی و محیطی است که در نظریات سیهوا نیز به برخی از آنها اشاره شده و نشان می‌دهد اگر بناست در این روستاها تحولی ایجاد شود بایستی حکومت، مردم و کارآفرینان همگی در جهت نوآوری اقدام کنند.

هرچند همه ۳۱ مسئله مطرح شده در دیدگاه‌ها و نظریات صاحب نظران پیرامون روستاها وجود دارد اما اولاً موقعیت هر منطقه متفاوت از سایر مناطق است و شناسایی مهمترین موانع هم اهمیت دوچندان دارد.

در این پژوهش نیز مواردی از قبیل فقدان اطلاعات بازار به دلیل عدم دسترسی به موقع به امکانات ارتباطی، عدم مهارت فنی، نگرانی از سرمایه‌گذاری در کسب و کار، کمبود منابع مالی، کمبود امکانات زیربنایی و چالش‌های اجتماعی، فرهنگی و صنعتی در محیط که در مباحث برخی صاحب نظران مانند Hirsch, Sharma, Kushalakshi و سعیدی، منشی‌زاده، رحمانی فضلی و شفقت و همکاران بدان اشاره شده بود در لیست ۳۱ مسئله وجود داشت.

همچنین وجود محصولات با کیفیت پایین، عدم مهارت‌های سازمانی و وجود واسطه‌ها نیز از جمله موانعی است که در شهرستان کیار کمتر وجود داشته و در لیست مشخص شده از موانع توسعه شهرستان قرار نگرفته است.

اما نکته مهم در این زمینه وجود چند مسئله مهم در روستاهای شهرستان است که در پژوهش‌های پیش از این کمتر مورد توجه قرار گرفته است.

نبود نوآوری در رابطه با تعامل بین محیط زیست و انسان یکی از این موارد است. یکی از ضرورت‌های توسعه روستا بهره‌گیری مردم از منابع طبیعی روستاست اما قوانین سخت گیرانه و عدم اجازه بهره‌برداری از این ظرفیت‌ها یکی از مسایلی است که بیشتر مردم بدان اشاره داشته‌اند. اگر اجازه بهره‌برداری، مدیریت و نظارت بر این منابع در اختیار مردم قرار گیرد یا سازوکار جدیدی برای آن دیده شود در روند توسعه موثر خواهد بود.

ورود سازمان‌های متعدد مداخله گر در روستا و فقدان مدیریت یکپارچه روستاها نیز از موانع نهادی است که بایستی فکر عاجلی برای آن صورت گیرد.

همچنین مهارت پایین مردم در کسب و کارها و نداشتن اطلاعات از بازارهای کسب و کار و البته نبود نهادهای مشاوره‌ای مانند کلینیک‌های کسب و کار از دیگر مسائل مهم شهرستان برای توسعه پایدار اقتصادی سکونتگاه‌های روستایی است.

به پژوهشگرانی که علاقه مند به ادامه پژوهش در این زمینه هستند نیز پیشنهاد می‌شود برای ارائه راهکار و یا ارائه الگوی چگونگی ایجاد مدیریت یکپارچه برای روستاهای کشور و همچنین راهکارهای ایجاد کلینیک‌ها و مراکز مشاوره کسب و کار و همچنین راهکارهای موثر جهت مهارت افزایی بیشتر مردم روستا مطالعه و پژوهش نمایند.

References

- Akrami, Gholamreza. (2004). Designing and rehabilitation of Bam villages with a view to sustainable development of articles. Workshop on the elaboration of a charter for sustainable development of Bam, Ministry of Housing and Urban Development, [In Persian], Tehran: Ensha Publication.
- Clark, Colin. 1937. Capital Substitution and Sustainable Development. Pan Jiahua: National Income and Expenditure.
- Ghadiri masom, m., & zianoosh.mm., & khorasani, m.(2010)paydarie eghtesadi va rabeteye an ba vijegihaye makani-fazaae.(case study:roostahaye dehestane kohine shahrestane kabodrahang).faslnameye roosta va tosee, year6, no.2, pp. 78-96
- gozareshe sazmane barname va bodjeh,gozareshe eghtesadie ostane chaharmahal va bakhtiari,2017:30
- Hawthorn, Graham, and David Concel. (2008). Area, Spatial Strategies and Sustainable Development. Translator: Aref Akwami Moghadam, [In Persian], Tehran: Azarakhsh Publications.
- Hirsch, Robert D., and Michael P. Peters. (2004). Entrepreneurship. Translation by Seyyed Alireza Feyzbakhsh and Hamid Reza Taghiyari, [In Persian], Tehran: Institute of Scientific Publications of Sharif University of Technology.
- IFAD. (2015). Rural Entrepreneurship Support Project, Latin America and Caribbean Division Programme Management Department
- Kushalakshi, A and A. Raghurama. 2012. Rural Entrepreneurship: A Catalyst for Rural. Lahasanat Shemiranat Division) , [In Persian],Journal of Rural Planning and Research, Year 6, No. 17, pp. 152-133
- Kushalakshi, Research Scholar (UGC-JRF) (2012), Rural Entrepreneurship: A Catalyst for Development
- Myer, Gerald Martin.(1999). Major Issues of the Development Economics. Translation by Gholamreza Azadeh (Ermaki). First volume, [In Persian],Tehran: publication of Ney.
- Mohammad nasiri lakeh, nasrollah molaee & eisa poor ramazan, 1398, tahlile nezame modiriate novine rostaae va toseeeye mohiti-ecolojik va kalbodi-fazaaeye rostaae(motaleeye moredi: nahieye markazie ostane gilan), faslnameye negaresh haye no dar jographiaye ensani, doreye:11, shomareye peyapeye: 44.

- Mosavi jahromi, yeganeh. (2007), economic development & planning. Tehran: payamenoor publication.
- Naudé, Wim. 2013, Entrepreneurship and Economic Development: Theory, Evidence and Policy, UNU- MERIT and MGSOG, University of Maastricht, MsM and IZA, No. 7507.
- Neda bagheri, mohammadtaghi razavian & jamile tavakoli nia, 1398, nagshe modiriate shahri dar paydarie gardeshgarie mahaleh(case study:mahaleye tajrish ba roikarde sabz), faslnameye negaresh haye no dar joghrapiaye ensani, doreye:11, shomareye peyapeye: 44.
- Paul, Mansi, and Achla Sharma. 2013. Entrepreneurship as a Tool for Rural Development. Global Journal of Management and Business Studies.
- Pierce, David, etc. 1996. The World Without Doomsday. China Financial and Economic Publishing House.
- Price, Andrew. (2012). Developments in Transport Policy: The New Approach to the Appraisal of Road Projects in England. Journal of Transport Economics and Policy. Vol 33. Part 2. 221-6
- Rahmani Fazli, Abdol Reza and Rahmatullah Monsishi Zadeh and et al. (2017). Analysis of Rural Management Position Based on Good Governance Approach in Rural Sustainable Development (Case Study: Comparison of Central District of Kohdasht and
- Saidi, A., & Hosseini Hasel, S. (2009). locating foundation and the establishment of new rural, [In Persian], Tehran: Shahidi publications.
- Shafeghat, A. H. Darvish, A. Namdar and R. Gholami. (2008). Pattern of rural entrepreneurship in economic and social development. [In Persian], Paper Collection of National Conference on Sustainable Rural Development with Emphasis on Agriculture.
- Sharma, M., Vandana, C., Rajni, B., & Ranchan, C. 2013. Rural Entrepreneurship in Developing Countries: Challenges, Problems and Performance Appraisal. Global Journal of Management and Business Studies, 3 (9), 1035-1040.
- Sihua, Liu. 2010. Theoretical Thinking on Sustainable Development Economy. China Academic Journals (CNKI), online
- Sinabell, Franz. 2009. Roles of Agriculture in the Rural Economy. An Exploration Exemplified. Austria. Vienna.
- Todaro, Michael P, and Stephen C. Smith. (2015). Economic development. translation by Shahnam Taheri, [In Persian], Tehran: Hastan Publication
- todaro, Michael P.(1985).). Economic development in world. translation by gholamali farjadi, [In Persian], Tehran: barname va bodjeh publications.
- ZHENL, XIEGao -di, in,LUChun and etc. 2008. Sustainability Status and Trends of China 's Development. Institute of Geographic Sciences and Natural Resources Research, CAS, Vol.30,No.9. Beijing 100101, China. 0531 -5531.