

## تحلیل الگوی فضایی شاخص‌های کیفیت زندگی در اجتماعات شهری (نمونه موردی: اسلامشهر)

غلامرضا ملک شاهی

دانشیار گروه جغرافیای دانشگاه مازندران، بابلسر، ایران

وحید بارانی پسیان<sup>۱</sup>

استادیار دانشگاه علوم انتظامی امین، تهران، ایران

اصغر آقایی

استادیار گروه جغرافیای دانشگاه علوم انتظامی امین، تهران، ایران

محمد حسین نامی

دانشیار جغرافیای سیاسی، دانشگاه فارابی، تهران، ایران

معصومه مولوی

دانش آموخته کارشناسی ارشد جغرافیا برنامه شهری دانشگاه مازندران، بابلسر، ایران

تاریخ دریافت: ۱۳۹۸/۲/۲۳ تاریخ پذیرش: ۱۳۹۸/۶/۱۳

### چکیده

توسعه جوامع شهر نشین بعد از تحولات صنعتی شدن، منجر به بروز تحولاتی در جوامع شهری شده است که یکی از جلوه‌های آن بروز ناهنجاری‌ها در جوامع شهری است که اغلب با کاهش مولفه‌ها و شاخص‌های کیفیت زندگی همراه بوده است. در این بین کاهش این مولفه‌ها در ابعاد مختلف اجتماعی و اقتصادی اثرات بسیاری بر تحولات جوامع شهری داشته است. این پژوهش که از نوع هدف کاربردی است و ماهیت توصیفی و تحلیلی دارد، مبتنی بر روش کتابخانه‌ای و میدانی تنظیم گردیده است. جامعه آماری ۳۸۴ نفر از ساکنان اسلامشهر بوده و نتایج حاصل از پرسشنامه در نرم افزار SPSS با استفاده از آزمون‌های کای اسکویئر برای تعیین سطح معناداری پاسخ‌ها، t استیودنت به منظور مقایسه میانگین‌ها مورد تجزیه و تحلیل گرفته است. پس از بیان نظریات و نقد آنها، نسبت به بررسی وضعیت مولفه‌های کیفیت زندگی در جوامع شهری پرداخته و در نهایت این نتیجه حاصل شده است که شهر اسلامشهر در مجموع در شاخص‌های اجتماعی، اقتصادی، کالیدی، زیستی دارای کیفیت زندگی مطلوبی نبوده است. همچنین در پایان الگوی فضایی رضایت مندی اجتماعی و اقتصادی در شهر اسلامشهر نیز در قالب نقشه ترسیم شده است.

واژگان کلیدی: الگوی فضایی، کیفیت زندگی، اسلامشهر، SPSS

## مقدمه

واژه کیفیت زندگی سرچشمه روشنی ندارد. کیفیت زندگی اگرچه جذابیت و معنی عام دارد، با این وجود یک تعریف پذیرفته عام ندارد. هر عبارتی که در تعریف کیفیت زندگی بکار رود، کیفیت زندگی یک فرد به حقایق عینی و خارجی زندگی اش و دریافت‌ها و ادراکات درونی و ذهنی او از این عوامل و نیز از خودش وابسته است (Lotfi, 2009: 65). از دهه ۱۹۳۰م، محققان با روش‌های متنوع کیفیت زندگی را مطالعه کرده‌اند، آنان کوشیده‌اند تا اجزاء و عناصر کیفیت زندگی را معین نمایند و مناطق جغرافیایی مانند شهرها، ایالات و ملت‌ها را بوسیله شاخص‌های کیفیت زندگی، که آنها گسترش داده‌اند، مقایسه کنند (Liu, 1976: 89). علاوه بر محققان سازمان‌های بین‌المللی مانند (UNDP 1994) سازمان ملل و شورای توسعه فرامرزی (۱۹۹۶) شاخص‌های خودشان را برای کیفیت زندگی توسعه دادند. دلیل مهم برای چنین توجهی به کیفیت زندگی در تخصیص موثر منابع محدود و کمیاب نهفته است (Megone, 1990: 35). مطالعات مربوط به کیفیت زندگی در ابتدا بیشتر در زمینه‌های مربوط به سلامتی و توان بخشی معلولان، ناتوانی‌های جسمی و ذهنی، کهنسالان، کودکان و زنان بوده است. در واقع ابتدا این مفهوم جهت قشرهایی از مردم تعریف و بکار گرفته می‌شد که به علت شرایط اقتصادی، اجتماعی - فرهنگی و جسمی دچار مشکلات فراوان در زندگی خود بوده‌اند (Amini, 2006: 6) اما امروزه توافق جامعی میان محققان، سیاست‌گذاران و برنامه‌ریزان در خصوص نیاز به مطالعه کیفیت زندگی وجود دارد و اکنون این مفهوم به تمامی اقشار جامعه و در شکل‌های متفاوت و مختلف تسری یافته است (Pour Jafar et al., 2005: 8). کیفیت زندگی به عنوان یک اصطلاح مفهومی برای نمایش دادن میزان رضایت افراد و گروه‌ها از زندگی است که جنبه عینی و ذهنی آن را دربر می‌گیرد. طبق آمارهای موجود نزدیک به نیمی از مردم جهان ساکن در نواحی شهری اند که همچنان روند رو به رشدی را دنبال می‌کند. رشد شهرنشینی که همراه خود صنعتی شدن با تولید انبوه کالا و خدمات متنوع در بعد کمی را یدک می‌کشد، مشکلات عدیده‌ای را برای بشر امروز به همراه آورده است. از جمله این مشکلات می‌توان به افزایش گسیختگی و ناهنجاری‌های زندگی در مناطق شهری اشاره کرد. که این مسئله نشانگر ثابت بودن کیفیت زندگی شهروندان و در بسیاری از موارد کاهش آن را به دنبال داشته است. این وضعیتی صرفاً منتهی به شهرهای دیگر کشورها نشده بلکه در ایران نیز آشفتگی‌های ورود جریان صنعتی شدن به کشور خود را در کالبد کاهش سطح کیفیت زندگی در بسیاری از شهرهای کشور نشان داده است این وضعیت بویژه در اسلامشهر که زیر بنای تشکیل آن بر اساس مولفه مهاجرت پذیری از شهرهای دور و نزدیک بوده است از عمق اجتماعی و اقتصادی مضاعفی برخوردار است. پژوهش حاضر به بررسی وضعیت مولفه‌های کیفیت زندگی در اسلامشهر پرداخته و در نهایت الگویی فضایی از وضعیت کیفیت زندگی در شهر اسلامشهر ارائه می‌دهد.

این پژوهش از لحاظ هدف کاربردی، و از منظر ماهیت روش تحقیق، توصیفی تحلیلی می‌باشد. ابزار گرد آوردی داده‌ها از نوع کتابخانه‌ای و هم‌چنین میدانی (پرسشنامه) است، برای این منظور پرسشنامه‌ای تنظیم و میزان اعتبار و پایایی پرسشنامه از طریق آزمون آلفای کرونباخ ارزیابی شده است که جزئیات آن در جدول زیر آمده است جامعه آماری در این پژوهش عبارت است از شهروندان شهر اسلامشهر و نمونه منتخب عبارت از ۳۸۴ نفر از شهروندان که از طریق روش نمونه‌گیری با استفاده از فرمول کوکران به این عدد دست یافته‌ایم: در این فرمول  $N$  حجم نمونه،  $P$

درصد توزیع صفت در جامعه،  $q$  درصد افراد فاقد صفت در جامعه،  $d$  تفاضل نسبت واقعی صفت در جامعه،  $t$  اندازه توزیع صفت در نسبت طبیعی را نمایش می‌دهد. مقدار  $N$  در فرمول فوق عبارت است از میزان جمعیتی که در اسلامشهر زندگی می‌کنند که حدود ۵۱۲۱۵۶ می‌باشند. مقدار شاخص  $t$  میزان ۱،۹۶، شاخص  $p$  برابر ۰،۷. شاخص  $q$  برابر ۰،۳، و بالاخره مقدار  $d$  نیز برابر ۰،۰۵ برآورد شده است.

$$N = \frac{\frac{t^2 pq}{d^2}}{1 + \frac{1}{n} \left( \frac{t^2 pq}{d^2} - 1 \right)}$$

روش نمونه‌گیری در این پژوهش به شیوه بدون جایگزین و از روش‌های تصادفی ساده خواهد بود. نتایج حاصل از پرسشنامه در نرم افزار SPSS با استفاده از آزمون‌های کای اسکویئر برای تعیین سطح معناداری پاسخ‌ها،  $t$  استیودنت به منظور مقایسه میانگین‌ها مورد تجزیه و تحلیل قرار خواهد گرفت. همچنین خروجی نهایی این مدل‌ها به منظور ارائه دید فضایی بهتر و کارآمد تر در قالب نقشه‌هایی با استفاده از نرم افزار GIS ارائه گردیده است. در این بخش نیز پس از جمع‌آوری داده‌های مورد نظر از مراجع ذیربط از تحلیل‌های موجود در قسمت Spatial Analyst استفاده شده است.

آزمون کلمونوگروف- اسمیرانف

این آزمون از نوع ناپارامتری است و برای ارزیابی همقواری متغیرهای رتبه‌ای در دو نمونه (مستقل و یا غیر مستقل) و یا همقواری توزیع یک نمونه با توزیعی که برای جامعه فرض شده است، به کار می‌رود (اسمیرانف یک نمونه‌ای). این آزمون در مواردی به کار می‌رود که متغیرها رتبه‌ای باشند و توزیع متغیر رتبه‌ای را در جامعه بتوان مشخص نمود. این آزمون از طریق مقایسه توزیع فراوانی‌های نسبی مشاهده شده در نمونه با توزیع فراوانی‌های نسبی جامعه انجام می‌گیرد. این آزمون ناپارامتری است و بدون توزیع است اما باید توزیع متغیر در جامعه برای هر یک از رتبه‌های مقیاس رتبه‌ای در جامعه بطور نسبی در نظر گرفته شود که آنرا نسبت مورد انتظار می‌نامند. آزمون

کالماگورف- اسمیرانف دو نمونه‌ای Two- Sample Kalmogorov- Smirnov Test

جدول ۲- آزمون کلمونوگروف

One-Sample Kolmogorov-Smirnov Test		
		jensiat
N		384
Normal Parameters <sup>a,b</sup>	Mean	1.2682
	Std. Deviation	.44362
Most Extreme Differences	Absolute	.459
	Positive	.459
	Negative	-.273
Test Statistic		.459
Asymp. Sig. (2-tailed)		.126 <sup>c</sup>
a. Test distribution is Normal.		
b. Calculated from data.		
c. Lilliefors Significance Correction.		

Source: Research findings

با توجه به نتایج مندرج در جدول فوق و مقدار SIG که برابر ۰،۱۲۶ بوده و از مقدار ۰،۰۵ بیشتر است لذا در این پژوهش از آزمون‌های پارامتریک نظیر  $t$ ، پیرسون و... استفاده خواهد شد.

## اهداف پژوهش

به طور کلی مهمترین اهداف پژوهش حاضر عبارت است از:

- ۱- سنجش میزان رضایتمندی شهروندان از کیفیت زندگی در اسلامشهر با توجه به مولفه‌های اجتماعی، اقتصادی، کالبدی، زیستی
- ۲- ترسیم الگویی فضایی و پهنه‌بندی کیفیت زندگی در شهر اسلامشهر

## پیشینه پژوهش

به طور کلی پژوهش‌های بسیاری در زمینه کیفیت زندگی در جوامع شهری به ثبت رسیده است. شاید اولین پژوهش‌ها مربوط به دهه ۱۹۶۰ و ۱۹۷۰ بر می‌گردد به گونه‌ای که از اولین پژوهشگران در این زمینه می‌توان به کمپ بل، گاورز، رودگوز و... اشاره کرد که در رشته‌های مختلف جامعه‌شناسی، روان‌شناسی و.. مشغول به پژوهش بوده‌اند. اما در داخل نیز پژوهش‌گران بسیاری در این زمینه قلم فرسایی نموده‌اند که از آن میان و نیز نمونه‌های بروز تر می‌توان به موارد زیر اشاره کرد:

- فاطمه رحیم بخش و همکاران (۱۳۹۸) در مقاله‌ای تحت عنوان بررسی کیفیت زندگی در روستاهای در آب آستانه و بابا پشیمان استان لرستان به ابعاد سازنده کیفیت زندگی روستاییان مانند آموزش، بهداشت، زیر ساخت‌ها، امنیت، محیط سکونتی و دسترسی به اطلاعات پرداخته‌اند و بر اساس یافته‌ها در روستای بابا پشیمان ۸۱ درصد و در روستای در آب ۶۴ درصد این مولفه‌ها در کیفیت زندگی روستاییان تاثیر گذار بوده‌اند

- خواجه شاهکوهی و همکاران (۱۳۹۳) در مقاله با عنوان بررسی سطح کیفیت زندگی در ناحی شهری ( مطالعه موردی شهر نیشابور) ضمن بیان مبانی نظری و طرح دیدگاه‌ها نتایج پژوهششان حاکی از متفاوت بودن ابعاد اقتصادی - اجتماعی و کالبدی کیفیت زندگی در سطوح نواحی مختلف، با ضریب معناداری ۹۹٪ است. همچنین نتایج آزمون اسپیرمن نیز بیانگر آن است که میان احساس تعلق به مکان در بین شهروندان ناحیه مورد مطالعه و کیفیت زندگی آنان رابطه معناداری در سطح ۹۹٪ وجود دارد به این نحو که هرچه میزان تعلق به زندگی در ناحیه بیشتر باشد، کیفیت زندگی بالاتر است.

- شاه حسینی و توکلی (۱۳۹۲) در مقاله با عنوان تحلیل شاخص‌های کیفیت زندگی شهری محله ورد آورد منطقه ۲۱ شهر تهران، پس از ایراد مبانی نظری پژوهش و بیان مطالب پژوهش در پایان نتایج حاکی از آن بوده است که سطح رضایت از شاخص کلی کیفیت زندگی شهری و همچنین تمامی شاخص‌های ۹ گانه آن بین کم و متوسط می‌باشد و در نهایت ضریب همبستگی نشان می‌دهد که میان شاخص‌های کیفیت زندگی همبستگی وجود دارد و با بهبود وضعیت مسکن و دسترسی به خدمات می‌توان به ارتقاء سطح کیفیت زندگی در محله ورد آورد شهر تهران کمک کرد.

- پوراحمد و همکاران (۱۳۹۰) نیز در مقاله‌ای با عنوان تحلیل طبقه‌بندی کیفیت زندگی شهری با مدل SAW پس از ایراد مبانی نظری پژوهش در پایان بر اساس نتایج به دست آمده، ساکنان محله‌های شهری با وجودی که می‌توانند دارای استانداردهای بالایی از کیفیت زندگی عینی باشند، اما باز هم از زندگی خود حس رضایتمندی نداشته باشند و

در مقابل، محله‌های فقیرنشین ممکن است که از زندگی خود راضی باشند. در مجموع می‌توان گفت در بسیاری موارد، کیفیت‌های مربوط به محیط ساخته شده و سایر ابعاد کیفیت عینی زندگی، بر حس رضایتمندی افراد تأثیر دارد.

- قالیباف و همکاران (۱۳۹۰) در مقاله با عنوان کیفیت زندگی شهری (مطالعه موردی محله یافت آباد) ضمن بحث مباحث مربوط به کیفیت زندگی در پایان نتایج حاکی از این مطلب داشته است که وضعیت کیفیت زندگی در محله مورد مطالعه در زمینه‌های محیطی، اجتماعی، اقتصادی از دید جامعه نمونه مطلوب نبوده و تنها وضعیت حمل و نقل و ارتباطات از دید جامعه نمونه در حد متوسطی ارزیابی شده است.

- رضوانی و همکاران (۱۳۸۹) نیز در مقاله با عنوان توسعه و سنجش شاخص‌های کیفیت زندگی (مطالعه موردی شهر نورآباد استان لرستان) پس از طرح مباحث گوناگون در پایان به این نتیجه دست یافته‌اند که ۲۵٪ خانواده‌ها در حالت بهزیستی و ۳۰٫۱٪ در حالت محرومیت اند در حالی که ۲۴٫۴٪ آنها در حالت ناهماهنگی و ۲۰٫۱٪ آنها در حالت انطباق قرار دارند. هرچند که هماهنگی میان ابعاد ذهنی و عینی کیفیت زندگی بالا نیست اما به طور کلی، یافته‌های تحقیق اهمیت مطالعه همزمان ابعاد عینی و ذهنی کیفیت زندگی را نشان می‌دهد، که می‌تواند به پیشبرد مطالعات کیفیت زندگی شهری کمک نماید.

- لطفی صدیقه (۱۳۸۸) در مقاله با عنوان مفهوم کیفیت زندگی شهری؛ تعاریف، ابعاد و سنجش آن در برنامه‌ریزی شهری پس از طرح مباحث گوناگون در این حوزه مطابق با بیان خود، ایشان در پژوهش به دنبال آن بوده است تا ضمن بررسی ادبیات مطروحه در این زمینه در سطح جهانی، تلاشی در زمینه شناخت تعاریف و ابعاد این مفهوم با تأکید بر برنامه‌ریزی شهری داشته باشد. در ادامه نیز با ذکر چند نمونه انجام شده در دنیا، به تحلیل شیوه‌های سنجش این مفهوم در برنامه‌ریزی شهری از یک طرف و لزوم این سنجش از طرف دیگر پرداخته است.

- لی و ونگ در سال ۲۰۰۷ با استفاده از شاخص‌های عینی به مطالعه کیفیت زندگی در شهر ایندیاناپولیس پرداختند. هدف اصلی این مطالعه ارائه روشی برای تلفیق داده‌های برای ارزیابی کیفیت زندگی در شهر ایندیاناپولیس GIS سرشماری و سنجش از دور در درون چارچوب بود.

- گوتیرز و همکارانش در مقاله‌ای که در سال ۲۰۰۹ منتشر کرده‌اند به بررسی رابطه بین کیفیت خدمات، رضایت مردم و اعتبار حکومت محلی بر اساس گزارش رضایت شهروندان از سنجش کیفیت خدمات در این تحقیق سعی شده با تجزیه و تحلیل اجزای دولت محلی پرداخته‌اند (Gutierrez et al, 2009:2) کیفیت، ارتباط بین کیفیت خدمات، رضایت و اعتبار ارزیابی شود. در تحقیق گوتیرز، با ۴۰۰ نفر از ۷۶ حکومت محلی در منطقه کاستیلای لئون اسپانیا به صورت رودررو مصاحبه شد. مصاحبه شوندگان مرد و زن، درباره خدماتی که طی سه ماه اخیر دریافت کرده‌اند، گزارش دادند. پرسشنامه‌ها به گونه‌ای تنظیم شده بود که پنج متغیر نهفته، یعنی "ویژگی‌های فنی، عملکردی، تصویر پنهان، کیفیت و اعتبار" ارزیابی شوند.

#### مبانی نظری پژوهش

ایده و مفهوم کیفیت زندگی یک ایده چند وجهی است که با یک پهنه وسیع از شاخص‌ها در زیر یک سایه قرار دارد. در عین حال موضوعی میان رشته‌ای و بنابراین مفهومی چند بعدی است. اصولاً کیفیت زندگی واژه‌ای پیچیده و کیفی در رابطه با شرایط و وضعیت جمعیت، در یک مقیاس جغرافیایی خاص (شهر، منطقه، محله، بخش و...) است.

کیفیت زندگی از دیدگاه‌های متفاوتی تعریف شده است و اگرچه اجماع بسیار کمی درباره تعریف کیفیت زندگی وجود دارد اما بعضی از مهمترین این تعاریف به شرح زیر هستند:

❖ یک تعریف ساده آن عبارتست از رضایت کلی فردی از زندگی (Tuan Seic, 2000: 33)

❖ کیفیت زندگی یک مفهوم پهناور است که دربردارنده برداشت‌هایی از یک زندگی خوب و دارای رضایتمندی و شادی است. اغلب مفهوم زندگی رضایتمند و زندگی شاد در مفهوم رفاه یا خوشی که دربردارنده رضایت از زندگی و

احساسات مثبت و منفی است، ترکیب می‌شوند (Mc Crea & et al., 2004:3)

❖ مفهوم کیفیت زندگی یک متغیر مرکب می‌باشد که از چندین متغیر متأثر می‌گردد. تغییر در سطح درآمد مردم، شرایط زندگی، وضع سلامت، محیط، فشار روحی روانی، فراغت، شادمانی خانوادگی، روابط اجتماعی و چندین متغیر دیگر نظیر آن، که به شکل مرکب کیفیت زندگی و تغییرات آن را تعیین می‌کنند (در جدول زیر مهمترین شاخص‌های مورد استفاده در مطالعات مربوط به کیفیت زندگی آورده شده است):

جدول ۱- انواع شاخص‌های کیفیت زندگی

منبع	نوع شاخص
Zivelova & Jansky, 2008, 1-14	مسکن / اقتصادو کار (نوع فعالیت اقتصادی، بیکاری، میانگین درآمد) منابع و محیط (حفظ اراضی پیرامون شهر) محیط شهر (نرخ رشد ترافیک، دسترسی به خدمات) بهداشت و مراقبت‌های بهداشتی و امید به زندگی، مرگ‌های نابهنگام (مرگ و میر کودکان) یادگیری و مهارت / جامعه ی امن (میزان جرم، نوع جرم، ترس از وقوع جرم در شهر) ساحل) مسکن (مساکن قابل نگهداری، میانگین افراد در هر اتاق، خانه‌های تخریبی) بی خانمان‌ها.
Cardinal and K.Adin, 2005: 5-7	فرهنگی (درصد ساکنان بومی، درصد افراد فعال در مراسم مذهبی) بهداشتی (درصد کودکان فوت شده زیر یک سال، امید به زندگی، درصد افراد با بیماری‌های خاص) آموزشی (نرخ فارغ التحصیلات در سطوح عالی، تعداد مدارس و مراکز آموزش عالی، تعداد دانش آموزان و اساتید) جرم و امنیت (تعداد افراد زندانی، تعداد شورش‌ها، دزدی و اعتیاد) اشتغال (نرخ اشتغال) درآمد (درصد افراد زیر خط فقر، متوسط درآمد) منابع و سرزمین (میزان فضای سبز، میزان نواحی حفاظت شده، هوا، کیفیت هوا، گازهای آلوده کننده رودخانه و
Bonaiuto et. al, 2003	(جنبه‌های فضایی) بیشتر فضای معماری برنامه‌ریزی، سازمان و قابلیت دسترسی به فضا، فضای سبز (جنبه‌های انسانی) مردم و روابط اجتماعی (جنبه‌های کارکردی شامل رفاه، گذران اوقات فراغت، فعالیت‌های تجاری، خدمات حمل و نقلی (جنبه‌های زمینه‌ای) شامل مرحله ی زندگی، سلامت محیطی، امنیت بالا
Friedman, 1997: 21	(شاخصهای اقتصادی) درآمد، ثروت و اشتغال (شاخصهای محیطی) درصد مسکن استاندارد، کیفیت هوا، هزینه ی حمل و نقل خانواده (شاخص سلامت) مرگ و میر کودکان کمتر از یک سال، به ازای ۱۰۰۰ موالید و نرخ خودکشی گزارش شده (شاخصهای آموزشی) کودکان و بزرگسالان در حال تحصیل و مراکز آموزشی (شاخصهای مشارکت و همیاری) (شاخص امنیت اجتماعی) دزدی و اعتیاد

Source: Faraji Molayi, 2010

## رویکرد فلسفی به مفهوم کیفیت زندگی

نگاهی به تاریخ فلسفه نشان می‌دهد که بهزیستی احساسی، که معرف زندگی خوب است، همواره از جانب متفکران سرشناسی چون اپیکور، هابز، استوارت میل، آکویناس، بنتهام مورد تاکید قرار داشته است. با وجود این ریشه تفکر مدرن در مورد سعادت بشر و رابطه آن با چگونگی زندگی وی جز تا زمان پیدایش خط نمی‌توان با قاطعیت دنبال کرد از نظر تاریخی، تامل در مورد عوامل تشکیل‌دهنده سلامت و سعادت بشر بیشتر در کارهای فیلسوفان و عالمان دینی مشاهده می‌شود.

## ارسطو و اپیکور

ارسطو سعادت بشری را در کسب حداکثر فضیلت از راه رعایت اصول اخلاقی و التزامهای حفظ سلامت جسمانی حتی به قیمت صرف نظر کردن از مسیر لذت، میسر می‌دانست. در حالیکه اپیکور معتقد بود که کسب حداکثر لذت و دوری از هرگونه رنج، راز نیل به سعادت بشری است. اگر چه بسیاری از محققین معتقدند که فضای کنونی حاکم

بر فلسفه غرب متأثر از جریان فکری دوم است. لیکن مایه‌های فکری هر دو تفکر نشان‌دهنده‌ی تلاش برای مفهوم‌سازی و قابل اندازه‌گیری کردن چگونگی زندگی افراد است. (Mokhtari, Nazari:2010:57)

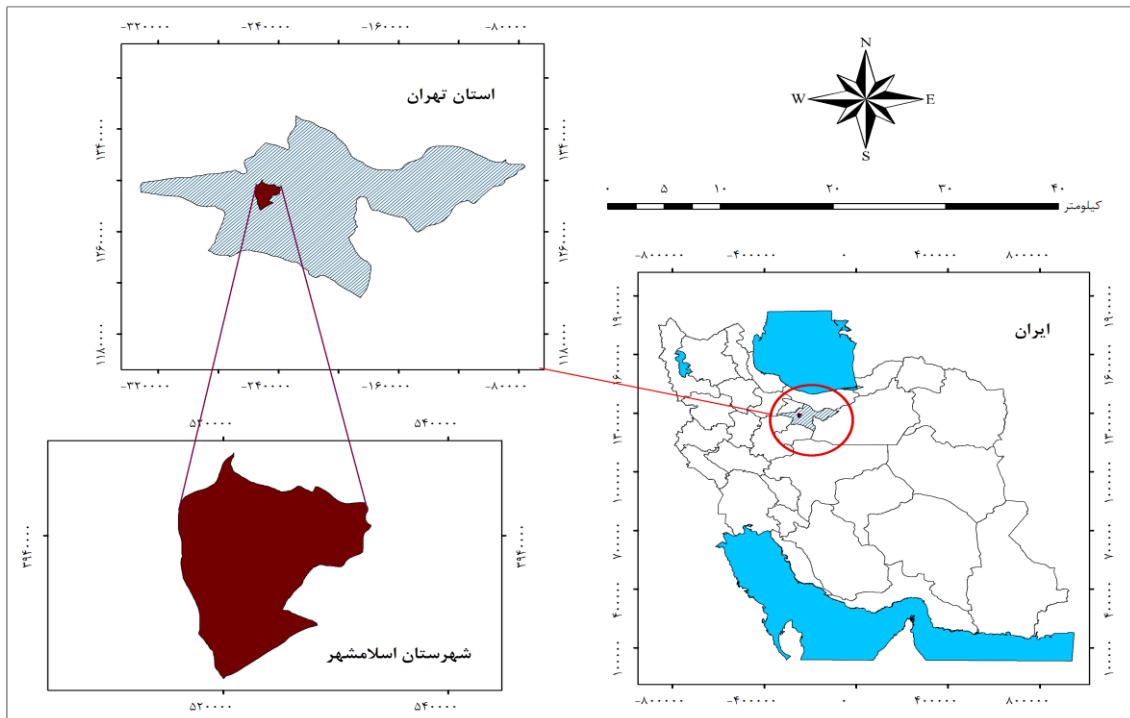
### جان راولز

جان راولز فیلسوف علم اخلاق در خصوص مفهوم عدالت اجتماعی به عنوان یکی از مولفه‌های کیفیت زندگی اینگونه استدلال کرد: همانگونه که حقیقت اساس مکتبهای فکری است، عدالت نیز اساس اولیه‌های اجتماعی می‌باشد. این نظریه هر چند دقیق و مقرون به صرف باشد اما حقیقت نداشته باشد باید رد یا تجدید نظر شود. هم چنین اگر قوانین و نهادها کارآمد و سازمان یافته باشد اما در آنها عدالت لحاظ نشده باشد، باید منسوخ شوند. وی با استفاده از تفکر فایده‌گرایانه عنوان می‌کند: نکته اصلی این است که جامعه کاملاً منظم و عدالت در آن برقرار است. اگر نهادهای عمده آن زمینه دستیابی سیاستمداران و تصمیم‌گیرندگان جامعه را فراهم کنند تا بتوانند از میان راهکارها و نتایج مختلف وضعیت تندرستی، انتخاب خود را انجام دهند و آنها را با هزینه‌های معادل مقایسه کنند تا رفاه مورد انتظار شهروندان را افزایش دهند در این صورت پژوهش‌های مربوط به این امر نباید تنها به پارامترهای پزشکی محدود گردند بلکه باید پارامترهای اقتصادی و اجتماعی را نیز شامل شوند. راولز با این دیدگاه خود باعث بروز اعتراضات سیاسی و اخلاقی زیادی شد. هر چند نمی‌توان عدالت را تضمین کرد اما با توجه به محدودیت منابع باید حداقل خدمات را به افراد جامعه ارائه داد. (همان، ۶۰).

### محدوده مورد مطالعه پژوهش

اسلامشهر از نظر تقسیمات سیاسی کشور یکی از نقاط شهری استان تهران و جزو بخش مرکزی شهرستان اسلامشهر محسوب می‌شود. این شهر در نواحی میانی شمال غرب منطقه مرکز فلات ایران در موقع جغرافیایی ۳۵/۳۱ عرض شمالی از خط استوا و ۵۱/۱۴ طول شرقی از نصف النهار گرینویچ قرار دارد (مرکز آمار ایران، ۱۳۹۵) اسلامشهر بر روی یکی از مهمترین محورهای ارتباطی استان تهران - ساوه و خط آهن تهران - قم در ۲۲ کیلومتری راه زمینی جنوب غربی پایتخت واقع شده است اسلامشهر تا ساوه از غرب شهر ۱۱۵ کیلومتر فاصله دارد و نزدیک ترین نقاط شهری به اسلامشهر غیر از تهران عبارتند از: اکبر آباد (نسیم شهر) در نزدیکی و غرب شهر و رباط کریم در جنوب غربی با فاصله ۲۰ کیلومتری و شهریار با فاصله ۲۶ کیلومتر در شمال غرب قرار دارد. مکان استقرار شهر به نحوی است که در نیمساز زاویه و خط مهم ارتباطی آزاد راه تهران - قزوین و تهران - قم قرار داشته و توسط یک جاده آسفالت به نام احمدآباد مستوفی به جاده ی کمربندی و سپس به جاده ی کرج و نهایتاً اتوبان کرج و از سمت جنوب نیز از طریق جاده ی واوان به اتوبان قم ارتباط دارد. در سطح شهر هیچ گونه عارضه ی طبیعی قابل ملاحظه‌ای موجود نیست تنها عوارض موجود در طرفین غرب و شرق مسیل دو رودخانه‌ی کرج و حسین آباد سیاب می‌باشد (Abdollaahi, 2008:34). شهرستان اسلامشهر که در آغاز دهه هفتاد از محدوده شهرستان ری جدا شده است با مساحتی حدودی ۲۲۵ کیلومتر مربع در جبهه شرقی محدوده و همجوار با محدوده قانونی شهر تهران (منطقه ۱۸ شهرداری تهران) قرار دارد و قلمرو شهرستان اسلامشهر تا مرز رودخانه کرج ادامه دارد. در امتداد محور جاده ساوه پس از تقاطع رودخانه کرج محدوده شهرستان رباط کریم آغاز می‌شود که در جنوب شهرستان شهریار واقع و در

امتداد با مسیر رودخانه شور محدوده این شهرستان از طرف جنوب هم محدوده می‌شود. هر دو شهرستان از طرف جنوب شرقی با شهرستان ری همجوار می‌باشند. شهرستان اسلامشهر به لحاظ وسعت نیز کوچکترین شهرستان استان تهران محسوب می‌شود. اسلامشهر از سطح دریا در مرکز شهر ۱۰۵۵ متر و در شمالی‌ترین نقطه یعنی در موسی آباد ۱۰۸۲ متر و در جنوبی‌ترین نقطه یعنی شهرک واوان به ۱۰۳۵ متر می‌رسد. شیب شهر از شمال به جنوب بسیار ضعیف بوده و شیب عمومی شهر کلاً از شمال به جنوب با کمی تمایل در بعضی مناطق به سمت شرق می‌باشد و شیب این خیابان‌ها در سطح شهر اکثراً از شمال به جنوب شرق تداوم دارد.



شکل ۱- نقشه موقعیت شهر اسلامشهر در کشور و استان تهران

Source: (<http://mbot.ir>&Research findings)

### زمین‌شناسی

زمین‌های شهر و اطراف آن با توجه به استقرار شهر در بخشی از دشت‌های هموار جنوبی، از ویژگی‌های زمین‌ساختی این دشت که از تشکیلات آبرفتی و رسوبی تشکیل گردیده برخوردار است. رسوبات آبرفتی اواخر دوران چهارم سراسر دشت را از شن و ماسه، قلوه سنگ و رس پوشانده است. در سمت غربی شهر مسیل رودخانه کرج شامل بستر رود و کنه‌های نزدیک به آن از رسوبات عصر حاضر بوده و از قلوه سنگ و شن و ماسه با ضخامت کم به وجود آمده است (same) دشت‌های رسوبی رودخانه‌ای ۵۰/۱ درصد، دشت‌های رسوبی دامنه‌ای ۲۱/۷ درصد، فلات‌ها و تراس‌های فوقانی ۲۰/۷ درصد، تپه‌ها ۴/۸ و کوه‌ها ۳/۷ درصد از اراضی کل حوزه را به خود اختصاص داده‌اند (Parnoon, 2008:25)

### درجه حرارت

متوسط درجه حرارت سالیانه در شهرستان ۱۷/۱ درجه سانتیگراد و حداقل مطلق درجه حرارت ۱۴/۸- و معدل حداکثر درجه حرارت در تیرماه ۳۶/۴ درجه سانتیگراد و کمترین درجه حرارت در دی ماه ۱/۴- درجه و دامنه



تغییرات درجه حرارت در تیرماه یعنی تفاوت بین متوسط حداکثرها و حداقل‌ها به طور متوسط بین ۱۰ تا ۲۵ سانتیگراد در ماه‌های مختلف سال تغییر می‌یابد.

### رطوبت نسبی

به دلیل وضع جغرافیایی خاص منطقه و قرار گرفتن این شهرستان در نزدیکی جریان هوایی مناطق گرم و کویری و کمبود بارندگی، مقدار رطوبت هوا در سال نسبتاً پایین است. به طور متوسط خشکی هوا در اواخر بهار و اوایل تابستان به حداکثر خود می‌رسد و ماه‌های خرداد و تیر با متوسط نم نسبی ۴۳٪ خشکترین ماه سال را تشکیل می‌دهند. مرطوب شدن هوا از آبان شروع تا اسفندماه ادامه پیدا می‌کند. به طوری که در ماه‌های آذر، دی، بهمن به ترتیب با متوسط ۶۵، ۶۳ و ۶۰ درصد معرف مرطوب‌ترین ماه‌های سال در اسلامشهر می‌باشند (Master Plan of Islamshahr City, 2009).

### منابع آبی

اسلامشهر در جنوب رشته کوه‌های البرز مرکزی و بر روی آبرفت‌های سیلابی یا مخروط افکنه سیلاب‌های جاری شده از دامنه‌های جنوب البرز مرکزی واقع شده است و تنها چند رودخانه فصلی در آن وجود دارد که عبارتند از: رودخانه کرج و رودخانه کن.

رودخانه کرج از شرق شهرستان به جنوب منتهی می‌باشد و مناطقی از مزارع کشاورزی اطراف را آبیاری می‌کند. رودخانه کن، از شمال به جنوب غربی می‌باشد و کانال معروف نواب صفوی از آن منشعب گشته است. رودخانه شادچای و سیاب: در جنوب شهرستان جاری هستند و دارای آب‌دهی بسیار کمی هستند. اما در ارتباط با آب‌های زیرزمینی رسوبات آبرفتی دوران چهارم که سراسر دشت تهران و اسلامشهر را پوشانده است منبع اصلی ذخیره آب‌های زیرزمینی منطقه اسلامشهر می‌باشد. منبع اصلی تغذیه سفره‌های زیرزمینی آب در گذشته رودهای کرج و کن و سیلاب‌های فصلی ناشی از نزولات جوی تشکیل می‌دادند و اکنون به علت مهار آب رودخانه کرج صرفاً سیلاب‌های فصلی و کمی هم آب رود کن تشکیل می‌شود. عمق سفره‌های آب زیرزمینی در سطح اسلامشهر و محدوده نزدیک آن از شمال به جنوب و شمال غرب به جنوب شرق کاهش می‌یابد (Parnoon, 2008:25) لازم به ذکر است که افزایش بی‌رویه جمعیت و منابع محدود آب همراه با شرایط نامساعد طبیعی چون عدم نفوذپذیری خاک؛ عدم تغذیه کافی سفره‌های زیرزمینی آب و پایین بودن بارندگی سالانه از جمله عوامل محدودکننده تأمین آب اسلامشهر می‌باشد. قبل از توسعه اسلامشهر و ازدیاد جمعیت آن آب مصرفی اهالی روستاهای اولیه آن از طریق قنات و چاه‌های محلی تأمین می‌شد تأسیسات آبرسانی اسلامشهر دارای ۶۴ حلقه چاه می‌باشد که جمعاً ۵۲ حلقه‌ی آن توسط شرکت آب و فاضلاب جنوب غربی تهران بهره‌برداری می‌گردد و در سال‌های اخیر شبکه گذاری آن نیز ضمن تحویل از بخش خصوصی اصلاح و ساماندهی شده و بخشی از آب این منطقه از چاه‌های حفر شده در جنوب غربی تهران (یافت آباد) که آب‌دهی خوبی نیز دارد توسط شرکت آب و فاضلاب جنوب غربی تهران تأمین گردیده است. عمق متوسط چاه‌ها در این شهر برابر ۸۰ متر بوده که در سال‌های اخیر شهرداری و آب و فاضلاب منطقه اسلامشهر چاه‌های به عمق ۲۰۰ متر نیز حفر کرده است. میزان آب‌دهی چاه‌ها متفاوت بوده چاه‌های بالای خط آهن ۳۰ متر در ثانیه و چاه‌های پایین تر از خط آهن معمولاً ۱۵ تا ۲۰ لیتر در ثانیه آبدهی دارند و روزانه ۵۵۰۰۰ متر مکعب بهره‌برداری می‌شود به منظور رفع کمبود آب اسلامشهر شهرداری به دنبال اجرای طرح‌های آبرسانی در سه

نقطه‌ی شهری سه منبع ده هزار متر مکعبی در محلات باغ نرده و موسی‌آباد و باغ فیض اجرا نموده است. آب مصرفی اهالی توسط ۲۵ شبکه توزیع جداگانه که هر کدام محدوده‌ی معینی را زیر پوشش خود دارند تأمین می‌شود.

#### خاک

در مطالعات صحرائی ۲۲ سری خاک در ۲ واحد فیزیوگرافی (مخروط افکنه‌های آبرفتی سنگریزه‌وار و واحد فیزیوگرافی دشت آبرفتی دانه‌ای) تشخیص داده شده که سری خاک‌های احمدآباد مستوفی، نظام‌آباد، قاسم‌آباد و سیمون بعنوان چهار نمونه از خاک‌های شهرستان اسلامشهر در مطالعات مزبور شناسایی گردید.

#### پوشش گیاهی

شهر اسلامشهر دارای پوشش گیاهی ضعیفی می‌باشد. گیاهان غالب در محدوده شهر عبارتند از: درمنه، گون، علف گندمی، زلف پرزن، جو وحشی، علف پشمکی، چوبک، کلاه میر حسین، گل گندم، ریواس و مریمی می‌باشد. اما محدوده شهر و اراضی پیرامونی دارای خاک بسیار حاصلخیز و مستعد فعالیت کشاورزی می‌باشد.

#### پیشینه تاریخی اسلامشهر

پژوهش‌ها و بررسی‌های انجام شده در جنوب و جنوب شرقی شهرستان اسلامشهر حکایت از این دارد که این منطقه از کهن‌ترین سکونتگاه‌های ایران زمین بوده است. بررسی‌های انجام شده در تپه‌های تاریخی واوان و اشیاء به دست آمده از آن توسط باستان شناسان سازمان میراث فرهنگی کشور قدمت این منطقه را به دوران فرمانروایی ساسانیان می‌رساند. علاوه بر تپه تاریخی واوان، تپه تاریخی مافین‌آباد در جنوب شهرک قائمیه نیز از سوی سازمان میراث فرهنگی در فهرست آثار ملی تهران به ثبت رسیده‌اند. اما متأسفانه هیچ کدام از آنها به صورت دقیق مورد شناسایی قرار نگرفته و کارشناسان بر این عقیده‌اند که تپه‌های موجود آثار گرانبهایی از دوران قبل و بعد از اسلام را در خود جای داده‌اند پیدایش و هسته اولیه اسلامشهر قالبی از شرایط تاریخی، عوامل طبیعی، مجاورت، مسیر راه‌های اصلی، و هسته‌های اولیه روستایی (شکل دهنده آن) می‌باشد.

هر چند این منطقه تا قبل از سال ۱۳۴۰ به عنوان یک منطقه شهری محسوب نشده ولی در این شکی نمی‌توان داشت که این ناحیه همواره جزئی از مراکز قدرت سیاسی همجوار چون ری و تهران بوده و به علت حاصلخیزی زمین مورد توجه حاکمان وقت قرار داشته و تحولات آن خواه ناخواه این منطقه را نیز تحت تأثیر قرار می‌داده است. در دوران حکومت خلفای عباسی ایالت ری یکی از شهرهای آباد ایران بوده و مهدی و هارون الرشید مدتی را در آنجا اقامت گزیده و توجه خاصی به آن داشتند و طبعاً این منطقه نیز به دلایل فوق مدنظر بوده است. چنانکه احداث روستای موسی‌آباد که هم اکنون به عنوان یکی از محلات شهری می‌باشد به موسی الهادی برادر هارون الرشید در سال ۱۴۶ ه ق نسبت می‌دهند. وجود امامزاده‌های متعددی که قدمت بعضی از آنها به عهد صفویه و قاجاریه می‌رسد دلیل دیگر بر اثبات منظور ما می‌باشد. صاحبان قدرت در دوره‌های مختلف به ویژه در عصر صفویه و قاجاریه به علل سیاسی تعدادی از ایلات و قبایل طایفی را که از اطاعت آنها سر می‌تافتند به این منطقه کوچانده و یا رانده‌اند.

پیدایش اسلامشهر در واقع در حول قلعه ای به نام قاسم‌آباد شاهی شروع و سابقه‌ی سکونت در آن حداقل به قرن دهم ه.ق. می‌رسد. ساکنان قلعه در اطراف آن به زراعت و کشاورزی می‌پرداختند و در مواقعی که تمرکز سیاسی در کشور از بین می‌رفت در برابر یایغان و چپاولگران از خود دفاع می‌نمودند. به مرور زمان خانوارهای روستایی بر اثر ازدیاد جمعیت

در اطراف قلعه شروع به ساختن اماکن مسکونی نمودند. در سال (۱۳۴۱ ه.ش) با به اجرا گذاشتن طرح اصلاحات ارضی سیل مهاجرت بی‌رویه روستاییان به نقاط شهری به ویژه تهران آغاز گردید و در پی آن اسلامشهر به واسطه مجاورت با تهران و ارزان بودن زمینهای آن و... مورد توجه مهاجران قرار گرفت و به تدریج بر جمعیت آن افزوده شد. مقدمات تشکیل شهر به عنوان یک نقطه جغرافیایی معین، از همین زمان نضج می‌گیرد و شهرک‌سازی‌ها و ساختمان‌سازی‌ها در حدفاصل خط آهن تهران- قم و اطراف جاده‌ی تهران- ساوه، به ویژه روستای قاسم‌آباد شاهی شروع و جمعیت آن رشد چشمگیری پیدا نمود. در سال ۱۳۴۵ به علت افزایش جمعیت و توسعه نقاط مسکونی با موافقت مقامات مسئول، در آن شهرداری دایر گردید و از سال ۱۳۵۵ اماکن مسکونی و تجاری فراوانی در نقاط مختلف فعلی آن ساخته شد. در سال ۱۳۶۵ توسعه‌ی شهری با ادغام روستاهای اطراف مانند صالح آباد و واوان و... گسترش یافته و فضای شهری فعلی را به خود می‌گیرد. منطقه‌ی اسلامشهر تا سال ۱۳۶۲ یکی از نقاط پرجمعیت استان تهران بوده، اما در سال ۱۳۶۷ بر اساس مصوبات تقسیمات کشوری به بخشداری مبدل و تحت پوشش فرمانداری شهرستان ری درآمد و نهایتاً با تصویب هیأت محترم وزیران در سال ۱۳۷۳ از بخش به شهرستان اسلامشهر ارتقاء یافت (Master Plan of Islamshahr City, 2009).

### ویژگیهای جمعیتی

با امعان نظر به اعداد جدول شماره ۲ مشاهده می‌شود که بالاترین بعد خانوار مربوط به سال ۱۳۴۵ می‌باشد که نرخ رشد بالای جمعیت منجر به افزایش تعداد خانوار شده است. همچنین با نزدیک شدن به سال ۱۳۸۵ از بعد خانوار کاسته شده است. با توجه به اینکه بعد خانوار در سال ۱۳۸۵ در کل کشور ۴/۰۳ و در استان تهران ۳/۶۰ بوده بنابراین مشخص می‌گردد که بعد خانوار در اسلامشهر از کل کشور و استان تهران بالاتر بوده است. همچنین در سال ۱۳۹۰ تعداد خانوار کل کشور به ۲۱۱۸۵۶۴۷، بعد خانوار کل کشور ۳/۵۵ و بعد خانوار مناطق شهری ۳/۴۸ می‌رسد. همچنین بعد خانوار شهری ۳/۵ و روستایی ۳/۷ می‌باشد که بعد خانوار در سال ۱۳۹۵ در کل کشور، مناطق شهری و روستایی نسبت به سال ۱۳۷۵ کاهش یافته است.

جدول ۱: تعداد و بعد خانوار اسلامشهر از ۴۵ تا ۹۵

سال	۱۳۵۵	۱۳۶۵	۱۳۷۵	۱۳۸۵	۱۳۹۵
تعداد خانوار	۱۰۶۸۲	۴۷۸۰۶	۵۳۱۶۳	۹۱۲۹۳	۱۶۸۲۸۸
بعد خانوار	۴،۷۰	۴،۵	۴،۹۹	۳،۹۱	۳،۹

Source: Research findings

### یافته‌های پژوهش

#### رضایت‌مندی از کیفیت اجتماعی شهر

در پرسش چهارم در زمینه شاخص‌های اجتماعی کیفیت زندگی پرسش شده است که در این زمینه این شاخص در ۳ مولفه امنیت، سرزندگی و حکم‌روایی شهری آمده است. پاسخ‌های دریافتی در برخی ابعاد از وضعیت مطلوب و در برخی دیگر از وضعیت بد منطقه از این منظر حکایت دارد. به گونه‌ای که گزینه‌های کم و خیلی کم در میان سایر گزینه‌ها از فراوانی بیشتری برخوردار است. در زمینه معنی داری پاسخ‌های دریافت شده، مجدداً در این بخش نیز از آزمون کای اسکوئر استفاده شده است.. که با توجه به میزان میانگین، انحراف معیار و نیز سطح خطای اندازه‌گیری شده (Sig) می‌توان بر معنی دار بودن پاسخ‌های دریافت شده مهر تایید نهاد.

جدول ۲: شاخص اجتماعی کیفیت زندگی

عنوان	خیلی کم فراوانی	کم فراوانی	متوسط فراوانی	زیاد فراوانی	خیلی زیاد فراوانی	میانگین	انحراف معیار	خی دو	میزان خطا
امنیت تردد کودکان و بانوان در شب	۱۲۳	۹۱	۶۷	۴۹	۵۴	۲,۲۰۰۵	۱,۳۰۴۳	a۴۸,۵۰۰	۰,۰۰۰
امنیت تردد در ساعات پایانی شب	۱۷۰	۹۹	۶۲	۳۲	۲۱	۲,۵۳۱۳	۱,۴۱۲۰۲	a۱۸۹,۰۴۷	۰,۰۰۰
امنیت در عبور عابران پیاده	۲۳۲	۱۱۲	۲۲	۱۵	۳	۲,۰۴۹۵	۱,۱۹۶۲۳	a۴۸۹,۵۱۶	۰,۰۰۰
ایمنی در مقابل بلایای طبیعی (زلزله، سیل)	۱۶۶	۱۰۲	۷۸	۳۱	۷	۱,۵۵۴۷	۰,۸۳۱۵۸	a۲۰۲,۶۴۱	۰,۰۰۰
وجود و عملکرد مناسب مراکز انظامی	۱۵	۱۱	۷۱	۱۸۱	۱۰۶	۱,۹۸۷	۱,۰۶۰۷۳	a۲۵۹,۰۲۱	۰,۰۰۰
وجود فضاهای بلااستفاده و متروک	۵۴	۴۷		۱۳۴	۱۴۹	۳,۹۱۶۷	۰,۹۶۰۴۹	b۸۷,۶۸۸	۰,۰۰۰
عدم تردد افراد شرور و بزهکار	۱۲۹	۱۴۶	۸۳	۲۶		۳,۷۲۱۴	۱,۴۳۹۰۹	b۹۰,۱۸۸	۰,۰۰۰
روشنایی مناسب معابر در شب	۱۳۷	۱۲۵	۳۸	۶۰	۲۴	۲,۰۱۵۶	۰,۹۰۸۲	a۱۳۷,۰۱۶	۰,۰۰۰
احساس تعلق به محله	۱۲۲	۱۱۰	۶۷	۵۷	۲۸	۲,۲۴۲۲	۱,۲۶۰۴۴	a۷۸,۳۱۸	۰,۰۰۰
جذابیت و تنوع در محله	۱۱۲	۶۳	۲۹	۷۵	۱۰۵	۲,۳۷۲۴	۱,۲۶۷۹۵	a۵۸,۶۲۰	۰,۰۰۰
روابط اجتماعی بالا در محله	۱۵۱	۱۱۷	۵۰	۲۹	۳۷	۲,۹۹۴۸	۱,۶۲۰۶۸	a۱۵۲,۴۵۸	۰,۰۰۰
احساس آلوده در صورت ترک محله	۱۳۱	۸۶	۶۰	۵۸	۴۹	۲,۱۷۷۱	۱,۲۹۰۶۲	a۵۷,۶۹۳	۰,۰۰۰
تعامل با همسایگان و دوستان در محله	۱۵۱	۹۳	۷۸	۳۱	۳۱	۲,۵	۱,۴۱۶۰۶	a۱۹۹,۷۵۰	۰,۰۰۰
میزان رضایت از عملکرد شهرداری	۱۲۷	۱۰۴	۳۴	۶۴	۵۵	۲,۱۳۵	۱,۲۶۶۶۵	a۷۴,۶۲۰	۰,۰۰۰
میزان تأثیرگذاری ساکنان در تصمیمات محلی	۶۱	۱۱۳	۱۰۸	۵۷	۴۵	۲,۵۲۰۸	۱,۴۵۲۳۲	a۵۱,۳۶۰	۰,۰۰۰
رعایت حقوق شهروندی	۱۸۵	۹۶	۲۶	۵۴	۲۳	۲,۷۷۰۸	۱,۲۲۴۰۳	a۵۱,۳۶۰	۰,۰۰۰

Source: Research findings

### شاخص زیستی کیفیت زندگی:

در پیش بعدی از مردم در رابطه با وضعیت کیفیت زندگی از نظر شاخص زیستی سوال شده است در این زمینه دو مولفه مورد نظر بوده است: وضعیت کیفیت هوا و مسائل و مشکلات مرتبط با آن، بهداشت محیط. وضعیت پاسخ‌ها حاکی از فراوانی بالای پاسخ‌ها در گزینه‌های کم و خیلی کم و متوسط می‌باشد که بیانگر وضعیت بد شاخص زیستی کیفیت زندگی در شهر می‌باشد. پاسخ‌های دریافتی پس از جمع آوری پرسشنامه‌ها در محیط نرم افزار SPSS از نظر معنی داری پاسخ‌ها مورد آزمون قرار گرفت. آزمون به کار گرفته شده به منظور ارزیابی معنی داری پاسخ‌ها کای اسکور بوده است. نتایج آزمون حاکی از معنی داری پاسخ‌های دریافت شده با توجه به مقادیر میانگین، انحراف معیار و نیز مقدار خطای (Sig) اندازه‌گیری شده می‌باشد.

جدول ۳: شاخص زیستی کیفیت زندگی

عنوان	خیلی کم فراوانی	کم فراوانی	متوسط فراوانی	زیاد فراوانی	خیلی زیاد فراوانی	میانگین	انحراف معیار	خی دو	میزان خطا
نیود آلودگی هوا ناشی از کارگاه‌ها و صنایع	۱۶۵	۱۰۶	۴۲	۴۳	۲۸	۲,۱۲۲۴	۱,۲۷۷۶۹	a۱۷۴,۰۴۷	۰,۰۰۰
نیود آلودگی صوتی ناشی از سروصدای ساکنین	۱۲۵	۵۲	۷۰	۷۴	۶۳	۲,۷۳۴۴	۱,۴۹۰۵۳	a۴۱,۴۴۳	۰,۰۰۰
نیود آلودگی صوتی ناشی از سروصدای وسایل نقلیه	۹۲	۱۴۵	۳۸	۳۱	۷۸	۲,۶۳۰۲	۱,۴۴۸۴۱	a۱۱۰,۵۰۵	۰,۰۰۰
نیود آلودگی صوتی ناشی از کارگاه‌ها و صنایع	۱۵۲	۱۵۲	۳۵	۲۹	۱۶	۱,۹۷۱۴	۱,۰۷۹۹۴	a۲۴۷,۹۰۱	۰,۰۰۰
نمای مناسب ساختمانها و دیوارها	۱۱۹	۹۸	۸۲	۵۰	۳۵	۲,۴۳۷۵	۱,۲۹۵۲	a۶۱,۴۹۵	۰,۰۰۰
وجود مبلمان مناسب در محله	۱۱۹	۹۸	۸۲	۵۰	۳۵	۲,۴۳۷۵	۱,۲۹۵۲	a۶۱,۴۹۵	۰,۰۰۰
وجود تبلیغات محیطی مناسب	۱۱۹	۹۸	۸۲	۵۰	۳۵	۲,۴۳۷۵	۱,۲۹۵۲	a۶۱,۴۹۵	۰,۰۰۰
جمع آوری مناسب زباله	۱۵۶	۱۰۵	۶۶	۳۹	۱۸	۲,۱۰۹۴	۱,۱۸۳۳۴	a۱۵۷,۱۷۲	۰,۰۰۰
بوی فاضلاب و آب‌های سطحی	۱۶۵	۱۰۶	۴۲	۴۳	۲۸	۲,۱۲۲۴	۱,۲۷۷۶۹	a۱۷۴,۰۴۷	۰,۰۰۰
امکان جداسازی زباله‌های قابل بازیافت	۱۲۵	۵۲	۷۰	۷۴	۶۳	۲,۷۳۴۴	۱,۴۹۰۵۳	a۴۱,۴۴۳	۰,۰۰۰
نظافت مناسب معابر	۹۲	۱۴۵	۳۸	۳۱	۷۸	۲,۶۳۰۲	۱,۴۴۸۴۱	a۱۱۰,۵۰۵	۰,۰۰۰
وجود سطل و مخازن زباله در معابر محله	۱۵۲	۱۵۲	۳۵	۲۹	۱۶	۱,۹۷۱۴	۱,۰۷۹۹۴	a۲۴۷,۹۰۱	۰,۰۰۰
شیکه مناسب جمع آوری فاضلاب	۱۳۵	۹۳	۵۱	۵۹	۴۶	۲,۴۴۷۹	۱,۴۰۷۷	a۷۲,۶۶۷	۰,۰۰۰

Source: Research findings

### شاخص اقتصادی کیفیت زندگی

در پرسش بعدی در زمینه شاخص‌های اقتصادی کیفیت زندگی از مردم سوال شده است. در این زمینه نیز مولفه‌هایی نظیر اشتغال و درآمد مد نظر بوده است. وضعیت پاسخ‌ها حاکی از فراوانی بالای پاسخ‌ها در گزینه‌های کم و خیلی کم و متوسط می‌باشد که بیانگر وضعیت بد شاخص اقتصادی کیفیت زندگی در اسلامشهر می‌باشد. پاسخ‌های دریافتی پس از جمع‌آوری پرسشنامه‌ها در محیط نرم افزار SPSS از نظر معنی داری پاسخ‌ها مورد آزمون قرار گرفت. آزمون به کار گرفته شده به منظور ارزیابی معنی داری پاسخ‌ها کای اسکوتر بوده است. نتایج آزمون حاکی از معنی داری پاسخ‌های دریافت شده با توجه به مقادیر میانگین، انحراف معیار و نیز مقدار خطای (Sig) اندازه‌گیری شده می‌باشد.

جدول ۴: شاخص اقتصادی کیفیت زندگی

عنوان	خیلی کم فراوانی	کم فراوانی	متوسط فراوانی	زیاد فراوانی	خیلی زیاد فراوانی	میانگین	انحراف معیار	خی دو	میزان خطا
رضایتمندی از امکان انتخاب شغل	۱۵۰	۲۱۲	۲۲	۰	۰	۱,۶۶۶۷	۰,۵۸۱۱۱	a1۴۶,۶۸۸	۰,۰۰۰
رضایتمندی از شغل خود یا سرپرست خانوار	۰	۷۶	۲۷۴	۲۸	۶	۱,۹۰۶۳	۰,۵۷۰۴۳	b۴۶۶,۷۵۰	۰,۰۰۰
رضایتمندی از میزان ساعات کاری	۰	۹۹	۲۳۶	۵۴	۵	۱,۹۰۸۹	۰,۶۶۵۸۶	b2۸۰,۷۷۱	۰,۰۰۰
رضایت از همکاران در محیط اشتغال	۰	۹۹	۲۳۶	۵۴	۵	۱,۹۰۸۹	۰,۶۶۵۸۶	b2۸۰,۷۷۱	۰,۰۰۰
رضایتمندی از محیط فیزیکی اشتغال	۱۵۰	۲۱۲	۲۲	۰	۰	۱,۶۶۶۷	۰,۵۸۱۱۱	a1۴۶,۶۸۸	۰,۰۰۰
رضایتمندی از میزان درآمد	۱۵۰	۱۰۷	۷۲	۱۰	۴۵	۲,۲۰۰۵	۱,۳۰۴۳	c1۵۳,۳۱۴	۰,۰۰۰
رضایتمندی از هزینه‌های زندگی	۱۲۳	۹۱	۶۷	۴۹	۵۴	۲,۵۳۱۳	۱,۴۱۲۰۲	c۴۸,۵۰۰	۰,۰۰۰
رضایتمندی از توزیع ثروت و درآمد در جامعه	۱۷۰	۹۹	۶۲	۳۲	۲۱	۲,۰۴۹۵	۱,۱۹۶۲۳	c۱۸۹,۰۴۷	۰,۰۰۰
رضایتمندی از توزیع ثروت و درآمد در محله	۲۳۲	۱۱۲	۲۲	۱۵	۳	۱,۵۵۴۷	۰,۸۳۱۵۸	c۴۸۹,۵۱۶	۰,۰۰۰
رضایتمندی از پس انداز در طول زمان	۱۶۶	۱۰۲	۷۸	۳۱	۷	۱,۹۸۷	۱,۰۶۰۷۳	c2۰۲,۶۴۱	۰,۰۰۰

Source: Research findings

### شاخص کالبدی کیفیت زندگی

در آخرین پرسش در بخش سوالات مرتبط با بحث کیفیت زندگی در زمینه شاخص کالبدی سوال شده است در این زمینه ۴ مولفه حمل و نقل، مسکن، فضای سبز و تاسیسات و تجهیزات شهری در اسلامشهر مورد نظر بود است که پاسخ‌ها در این بخش نیز مشابه بخش‌های قبلی است به طوری که وضعیت پاسخ‌ها حاکی از فراوانی بالای پاسخ‌ها در گزینه‌های کم و خیلی کم و متوسط می‌باشد که بیانگر وضعیت بد شاخص اقتصادی کیفیت زندگی در اسلامشهر می‌باشد. پاسخ‌های دریافتی پس از جمع‌آوری پرسشنامه‌ها در محیط نرم افزار SPSS از نظر معنی داری پاسخ‌ها مورد آزمون قرار گرفت. آزمون به کار گرفته شده به منظور ارزیابی معنی داری پاسخ‌ها کای اسکوتر بوده است. نتایج آزمون حاکی از معنی داری پاسخ‌های دریافت شده با توجه به مقادیر میانگین، انحراف معیار و نیز مقدار خطای (Sig) اندازه‌گیری شده می‌باشد.

جدول ۵: شاخص کالبدی کیفیت زندگی

عنوان	خیلی کم فراوانی	کم فراوانی	متوسط فراوانی	زیاد فراوانی	خیلی زیاد فراوانی	میانگین	انحراف معیار	خی دو	میزان خطا
میزان رضایتمندی از عرض مسیرهای پیاده رو	۱۷۰	۱۰۳	۶۱	۴۳	۷	۱,۹۹۴۸	۱,۱۰۳۰۳	a2۰۳,۶۰۴	۰,۰۰۰
میزان رضایتمندی از عرض مسیرهای سواره	۱۲۶	۱۲۸	۶۰	۶۱	۹	۲,۲۱۶۱	۱,۱۳۴۶۲	a۱۳۲,۴۳۲	۰,۰۰۰
وجود دست انداز در هنگام تردد	۱۵۳	۹۷	۴۹	۳۴	۵۱	۲,۳۰۴۷	۱,۴۰۹۹۲	a۱۲۳,۵۰۰	۰,۰۰۰
رضایتمندی از هزینه حمل و نقل عمومی	۹۰	۱۳۳	۵۴	۳۹	۶۸	۲,۶۴۰۶	۱,۴۰۳۴۷	a۶۹,۷۷۶	۰,۰۰۰
کیفیت پوشش خیابان‌ها و مسیرهای پیاده	۱۱۷	۹۷	۵۸	۶۱	۵۱	۲,۵۶۲۵	۱,۴۰۵۴۲	a۴۲,۸۷۵	۰,۰۰۰
رضایت از زمان سفر	۱۳۶	۱۱۱	۵۲	۳۶	۴۹	۲,۳۵۱۶	۱,۳۶۳۳۶	a۱۰۰,۶۰۹	۰,۰۰۰
دسترسی مناسب به پارکینگ عمومی	۱۳۹	۹۸	۷۵	۴۲	۳۰	۲,۲۸۶۵	۱,۲۷۲۸۲	a۱۰۰,۵۵۷	۰,۰۰۰
رضایتمندی فاصله میان محل کار و سکونت	۱۱۰	۱۱۶	۷۷	۳۷	۴۴	۲,۴۵۰۵	۱,۳۰۵۸	a۶۸,۹۹۵	۰,۰۰۰
رضایتمندی از وجود ایستگاه‌های تاکسی	۱۵۸	۱۳۹	۳۶	۲۳	۲۸	۲,۰۲۰۸	۱,۱۸۵۰۲	a۲۲۶,۵۹۹	۰,۰۰۰
سازمان مناسب فضای سبز	۱۰۶	۸۳	۴۶	۱۱۷	۳۲	۲,۷۰۳۱	۱,۳۶۹۳۴	a۷۱,۱۳۰	۰,۰۰۰

۰,۰۰۰	a1۰۲,۵۸۹	۱,۱۹۲۴	۲,۲۹۹۵	۲۰	۵۳	۶۸	۱۲۴	۱۱۹	وجود تعداد کافی پارک و فضای سبز
۰,۰۰۰	a۲۲,۴۵۸	۱,۴۳۶۱۹	۲,۸۳۸۵	۸۱	۴۱	۸۲	۹۵	۸۵	تنوع فضای سبز
۰,۰۰۰	a۵۸,۹۱۷	۱,۴۱۵۹	۲,۵۲۰۸	۵۹	۴۱	۵۹	۱۰۷	۱۱۸	چگونگی حفظ و نگهداری از فضای سبز
۰,۰۰۰	a۸۷,۰۴۲	۱,۳۵۵۷۱	۲,۴۴۸۷	۵۱	۴۶	۴۷	۱۳۵	۱۰۵	رضایت از اندازه واحد مسکونی
۰,۰۰۰	a۲۶,۸۰۷	۱,۵۲۲۵۳	۲,۸۵۴۲	۸۷	۶۰	۴۶	۹۲	۹۹	رضایت از استحکام مسکن
۰,۰۰۰	a۳۸,۷۳۴	۱,۵۷۴۰۷	۳,۰۵۲۱	۹۹	۸۲	۴۹	۴۸	۱۰۶	رضایت از قیمت خرید مسکن
۰,۰۰۰	a۲۹,۹۵۸	۱,۳۴۷۸۸	۲,۸۰۷۳	۶۶	۴۹	۸۵	۱۱۳	۷۱	رضایت از اجاره بهای مسکن
۰,۰۰۰	a۱۶,۱۲۰	۱,۱۶۱۲۷	۲,۲۵۲۶	۲۴	۴۲	۴۹	۱۶۱	۱۰۸	رضایت از حمایت‌های دولتی برای خرید مسکن
۰,۰۰۰	a۶۳,۶۳۰	۱,۳۸۴۳۶	۲,۵۰۲۶	۳۷	۷۸	۵۶	۸۳	۱۳۰	رضایت از تعداد اتاق در واحد مسکونی
۰,۰۰۰	a۳۴,۱۷۷	۱,۵۱۵۴۸	۲,۹۶۸۷	۹۱	۵۷	۸۹	۴۳	۱۰۴	رضایت کلی از مسکن مورد تصرف
۰,۰۰۰	a۷۱,۱۸۲	۱,۳۶۶۸۶	۲,۴۶۶۱	۴۵	۵۷	۴۸	۱۱۶	۱۱۸	نورگیری محل سکونت
۰,۰۰۰	a۱۰۶,۰۲۶	۱,۱۷۴۲۷	۲,۳۰۹۹	۲۱	۴۸	۷۲	۱۳۱	۱۱۲	دسترسی به مراکز مذهبی (مسجد، حسینیه)
۰,۰۰۰	a۳۵,۸۷۰	۱,۵۰۴۳۴	۲,۷۲۴	۷۴	۵۲	۷۳	۶۴	۱۲۱	دسترسی به مراکز خرید
۰,۰۰۰	a۲۸,۳۱۸	۱,۴۹۱۷۴	۲,۷۲۶۶	۶۸	۶۶	۶۱	۷۱	۱۱۸	دسترسی مناسب به مراکز خرید و فروش روزانه
۰,۰۰۰	a۵۲,۰۴۲	۱,۵۰۹۷۲	۲,۶۳۵۴	۶۶	۶۵	۴۵	۷۹	۱۲۹	دسترسی مناسب به خدمات پستی (مراکز پیشخوان، پست بانک)
۰,۰۰۰	a۱۳۹,۲۰۳	۱,۱۸۲۵۱	۲,۲۰۰۵	۱۱	۶۶	۵۰	۱۱۹	۱۳۸	دسترسی مناسب به خدمات بانکی (بانک، عابربانک)
۰,۰۰۰	a۵۲,۸۶۵	۱,۴۳۲۲۴	۲,۵۷۸۱	۵۶	۶۳	۴۳	۱۰۷	۱۱۵	دسترسی مناسب به خدمات اداری
۰,۰۰۰	a۲۸,۵۵۲	۱,۳۵۶۷	۲,۶۹۷۹	۴۸	۷۷	۶۱	۱۰۷	۹۱	دسترسی مناسب به خدمات بهداشتی (بیمارستان و درمانگاه)
۰,۰۰۰	a۱۱۵,۳۷۵	۱,۳۳۳۱۳	۲,۳۶۲	۴۳	۴۶	۳۹	۱۳۵	۱۲۱	دسترسی مناسب به خدمات فرهنگی (کتابخانه، فرهنگسرا، سینما و...)
۰,۰۰۰	a۷۰,۸۱۸	۱,۳۵۳۷۲	۲,۵۱۸۲	۴۸	۵۵	۴۹	۱۲۸	۱۰۴	دسترسی مناسب به خدمات آموزشی (دبستان، راهنمایی، دبیرستان)
۰,۰۰۰	a۱۶,۸۸۵	۱,۴۷۱۳۳	۲,۸۵۶۸	۷۷	۶۹	۵۱	۹۶	۹۱	دسترسی مناسب به امکانات ورزشی
۰,۰۰۰	a۱۰۶,۷۵۵	۱,۳۱۸۳۴	۲,۶۳۵۹	۲۳	۷۳	۶۲	۷۸	۱۴۸	دسترسی مناسب به مراکز تفریحی و سرگرمی

Source: Research findings

### آزمون T-test

در این بخش از پژوهش نتایج حاصل از آزمون T آورده می‌شود هدف از این آزمون سنجش وضعیت رضایت مندی پرسش شوندگان در زمینه شاخص‌های مختلف است. آزمون تست T تک نمونه‌ای آزمونی است که برای سنجش وضعیت پاسخ‌های دریافتی نسبت به میانگین پاسخ‌ها استفاده می‌شود. به نوعی این آزمون برای سنجش میزان موافقت پاسخ دهندگان نسبت به یک گزینه، در محیط نرم افزار SPSS استفاده می‌شود. در این بخش از پژوهش به منظور ارزیابی نظرات پاسخ دهندگان نسبت به شاخص‌های اجتماعی، اقتصادی، زیستی و کالبدی کیفیت زندگی در اسلامشهر از این آزمون استفاده می‌شود.

### شاخص اجتماعی کیفیت زندگی

در بخش اول از پرسشنامه در زمینه وضعیت اجتماعی کیفیت زندگی در شهر اسلامشهر از مردم سوال شده است. این بخش شامل سه مولفه بوده است که شامل سرزندگی اجتماعی، امنیت محله و حکروایی شهری بوده است. جمع‌بندی پاسخ‌های دریافتی در این بخش نیز حاکی از عدم رضایت کلی پاسخ‌گویان نسبت به وضعیت اجتماعی کیفیت زندگی در اسلامشهر است به گونه‌ای که مطابق جدول ۶ مقاداره آماره  $t_{21/67} = -۲۱$  و در سطح معنی داری ۹۵ درصدی (مقدار sig برابر ۰,۰۰۰) بوده است که حاکی از عدم تناسب وضعیت کیفیت زندگی در بخش اجتماعی است. سایر جزئیات در جدول زیر آمده است.

جدول ۶ شاخص اجتماعی کیفیت زندگی

تعداد	میانگین	انحراف استاندارد	خطای انحراف از میانگین
۳۸۴	۴۱,۸۱۵۱	۷,۸۵۳۷۳	۴۰۰۷۸
مقدار t	df	Sig. (2-tailed)	اختلاف میانگین‌ها
۲۱,۶۷۰-	۳۸۳	۰۰۰	۸,۶۸۴۹۰-
حد بالا	حد پایین		
۷,۸۹۶۹-	۹,۴۷۲۹-		

Source: Research findings

### شاخص زیستی کیفیت زندگی

در بخش دوم از پرسشنامه در زمینه وضعیت زیستی کیفیت زندگی در شهر اسلامشهر از مردم سوال شده است. این بخش شامل دو مولفه بوده است که شامل آلودگی‌های موجود در سطح شهر اسلامشهر و بهداشت محیط بوده است. جمع‌بندی پاسخ‌های دریافتی در این بخش نیز حاکی از عدم رضایت کلی پاسخ‌گویان نسبت به وضعیت زیستی کیفیت زندگی در اسلامشهر است به گونه‌ای که مطابق جدول ۷ مقاداره آماره  $t = 32/79$  - و در سطح معنی داری ۹۵ درصدی (مقدار sig برابر ۰,۰۰۰) بوده است که حاکی از عدم تناسب وضعیت کیفیت زندگی در بخش زیستی است. سایر جزئیات در جدول زیر آمده است.

جدول ۷ شاخص زیستی کیفیت زندگی

تعداد	میانگین	انحراف استاندارد	خطای انحراف از میانگین		
۳۸۴	۳۲,۸۹۵۸	۵,۱۴۱۸۱	۲۶۲۳۹.		
Test Value = 41.5					
زیستی	مقدار t	df	Sig. (2-tailed)	Mean Difference	95% Confidence Interval of the Difference
					حد پایین
					حد بالا
	-۳۲,۷۹۱	۳۸۳	۰۰۰.	-۸,۶۰۴۱۷	-۹,۱۲۰۱

Source: Research findings

### شاخص اقتصادی کیفیت زندگی:

در بخش سوم از پرسشنامه در زمینه وضعیت اقتصادی کیفیت زندگی در شهر اسلامشهر از مردم سوال شده است. این بخش شامل دو مولفه بوده است که شامل وضعیت درآمد و وضعیت اشتغال بوده است. جمع‌بندی پاسخ‌های دریافتی در این بخش نیز حاکی از عدم رضایت کلی پاسخ‌گویان نسبت به وضعیت اقتصادی کیفیت زندگی در اسلامشهر است به گونه‌ای که مطابق جدول ۸ مقاداره آماره  $t = 32/79$  - و در سطح معنی داری ۹۵ درصدی (مقدار sig برابر ۰,۰۰۰) بوده است که حاکی از عدم تناسب وضعیت کیفیت زندگی در بخش اقتصادی است. سایر جزئیات در جدول زیر آمده است.

جدول ۸ شاخص اقتصادی کیفیت زندگی

تعداد	میانگین	انحراف استاندارد	خطای انحراف از میانگین		
۳۸۴	۱۹,۳۸۰۲	۵,۷۳۷۱۷	۲۹۲۷۷.		
Test Value = 29.5					
اقتصادی	مقدار t	df	Sig. (2-tailed)	Mean Difference	95% Confidence Interval of the Difference
					حد پایین
					حد بالا
	-۳۴,۵۶۵	۳۸۳	۰۰۰.	-۱۰,۱۱۹۷۹	-۱۰,۶۹۵۴

Source: Research findings

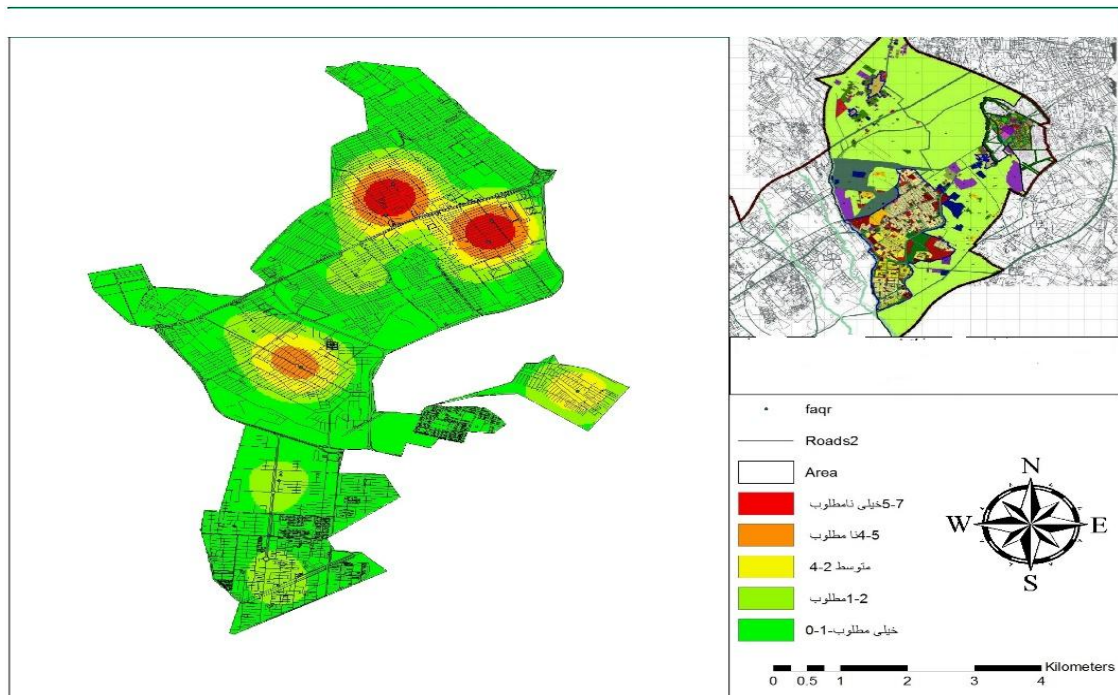
### شاخص کالبدی کیفیت زندگی:

در بخش پایانی از پرسشنامه در زمینه وضعیت کالبدی کیفیت زندگی در شهر اسلامشهر از مردم سوال شده است. این بخش شامل چهار مولفه بوده است که شامل وضعیت حمل و نقل، وضعیت مسکن، فضای سبز و وضعیت دسترسی به تاسیسات و تجهیزات شهری بوده است. جمع‌بندی پاسخ‌های دریافتی در این بخش نیز حاکی از عدم رضایت کلی پاسخ‌گویان نسبت به وضعیت کالبدی کیفیت زندگی در اسلامشهر است به گونه‌ای که مطابق جدول ۹ مقاداره آماره  $t = 18/75$  - و در سطح معنی داری ۹۵ درصدی (مقدار sig برابر ۰,۰۰۰) بوده است که حاکی از عدم تناسب وضعیت کیفیت زندگی در بخش کالبدی است. سایر جزئیات در جدول زیر آمده است.

جدول ۹ شاخص کالبدی کیفیت زندگی

تعداد	میانگین	انحراف استاندارد	خطای انحراف از میانگین	
۳۸۴	۸۰,۵۲۶۰	۱۵,۶۴۸۲۰	۷۹۸۵۴	
Test Value = 95.5				
مقدار t	df	Sig. (2-tailed)	Mean Difference	95% Confidence Interval of the Difference
۱۸,۷۵۲	۳۸۳	۰۰۰	-۱۴,۹۷۳۹۶	حد پایین حد بالا
				-۱۳,۴۰۳۹

Source: Research findings



شکل ۲- تحلیل فضایی وضعیت کیفیت زندگی در شهر اسلامشهر

Source: (<http://mbot.ir>&Research findings)

### نتیجه‌گیری و دستاورد علمی و پژوهشی

کیفیت زندگی شهری یکی از مهمترین حوزه‌های مطالعات شهری در کشورهای مختلف است که در برنامه‌ریزی شهری می‌توان آن را با توجه به شاخص‌های اجتماعی، اقتصادی، فرهنگی، زیست محیطی و روانی در دو وجه عینی (کمی) و ذهنی (کیفی) تعریف کرد. در این زمینه مطالعات گسترده‌ای به انجام رسیده است که در قسمت پیشینه پژوهش مورد اشاره قرار گرفته است. مطالعات کیفیت زندگی در دهه‌های اخیر مورد توجه بسیاری از نظریه پردازان قرار گرفته است به طوری که از نظر درک اهمیت و ضرورت پژوهش‌هایی از این دست می‌توان از نتایج مطالعات کیفیت زندگی به ارزیابی سیاست‌ها، رتبه‌بندی مکان‌ها، تدوین استراتژی‌های مدیریت و برنامه‌ریزی شهری استفاده کرد و درک اولویت‌بندی مسائل اجتماع برای برنامه‌ریزان و مدیران شهری به منظور ارتقای کیفیت زندگی شهروندان را تسهیل کرد. یافته‌های کیفیت زندگی می‌تواند برای بازشناسی استراتژی‌های سیاسی قبلی و طراحی سیاست‌های برنامه‌ریزی آینده استفاده شود (Lee, 2008: 127). همچنین مطالعه کیفیت زندگی می‌تواند به شناسایی نواحی مسأله دار، علل نارضایتی مردم، اولویت‌های شهروندان در زندگی، تأثیر فاکتورهای اجتماعی - جمعیتی بر کیفیت زندگی و پایش و ارزیابی سیاست‌ها و استراتژی‌ها در زمینه کیفیت زندگی کمک کند. کما اینکه یکی از دستاوردهای پژوهش



حاضر ارائه الگویی در جهت سنجش فضایی کیفیت زندگی در اسلامشهر خواهد بود. از طرف دیگر، هدف مطالعات کیفیت زندگی و کاربرد آن، این است که مردم قادر به داشتن کیفیت زندگی مطلوب باشند و راه‌های رسیدن به این کیفیت زندگی را به ما نشان می‌دهد. لذا با توجه به مطالب عنوان شده در فوق ضرورت و اهمیت پژوهش حاضر ادراک می‌گردد.

البته پژوهش حاضر از جهات مختلفی با پژوهش‌های یاد شده دارای افتراقاتی است. به عنوان نمونه در مقاله خواجه شاهکویی عمده تاکید بر ارتباطات و روابط کیفیت زندگی در ابعاد اقتصادی و اجتماعی با بعد کالبدی مد نظر بوده است در حالی که در این مقاله هدف بررسی هر یک از مولفه‌های اقتصادی، اجتماعی، کلبدی، زیستی به صورت جدا گانه به منظور دست یابی به الگویی فضایی از وضعیت کیفیت زندگی در اسلامشهر بوده‌ایم. در مقاله پور احمد و همکاران هدف ارزیابی میزان رضایت مندی ساکنان از زندگی خود بوده است که در این مسیر به بیان ارتباطات کیفیت زندگی و مسئله رضایت مندی نیز پرداخته شده است اما نکته‌ای که در این پژوهش مورد توجه است بحث الگوی فضایی یاد شده از کیفیت زندگی در اسلامشهر است.

در این پژوهش در گام اول وضعیت اجتماعی کیفیت زندگی در شهر اسلامشهر از مورد بررسی واقع شد این بخش شامل سه مولفه بوده است که شامل سرزندگی اجتماعی، امنیت محله و حکروایی شهری بوده است. جمع‌بندی پاسخ‌های دریافتی در این بخش نیز حاکی از عدم رضایت کلی پاسخ‌گویان نسبت به وضعیت اجتماعی کیفیت زندگی در اسلامشهر است به گونه‌ای که مطابق جدول ۶ مقدره آماره  $t_{21/67} -$  و در سطح معنی داری ۹۵ درصدی (مقدار sig برابر ۰,۰۰۰) بوده است که حاکی از عدم تناسب وضعیت کیفیت زندگی در بخش اجتماعی است. سایر جزئیات در جدول زیر آمده است.

در گام دوم از پرسشنامه در زمینه وضعیت زیستی کیفیت زندگی در شهر اسلامشهر از مردم سوال شده است. این بخش شامل دو مولفه بوده است که شامل آلودگی‌های موجود در سطح شهر اسلامشهر و بهداشت محیط بوده است. جمع‌بندی پاسخ‌های دریافتی در این بخش نیز حاکی از عدم رضایت کلی پاسخ‌گویان نسبت به وضعیت زیستی کیفیت زندگی در اسلامشهر است به گونه‌ای که مطابق جدول ۷ مقدره آماره  $t_{32/79} -$  و در سطح معنی داری ۹۵ درصدی (مقدار sig برابر ۰,۰۰۰) بوده است که حاکی از عدم تناسب وضعیت کیفیت زندگی در بخش زیستی است. سایر جزئیات در جدول زیر آمده است

در گام سوم وضعیت اقتصادی کیفیت زندگی در شهر اسلامشهر مورد سنجش واقع شد. این بخش شامل دو مولفه بوده است که شامل وضعیت درآمد و وضعیت اشتغال بوده است. جمع‌بندی پاسخ‌های دریافتی در این بخش نیز حاکی از عدم رضایت کلی پاسخ‌گویان نسبت به وضعیت اقتصادی کیفیت زندگی در اسلامشهر است به گونه‌ای که مطابق جدول ۸ مقدره آماره  $t_{32/79} -$  و در سطح معنی داری ۹۵ درصدی (مقدار sig برابر ۰,۰۰۰) بوده است که حاکی از عدم تناسب وضعیت کیفیت زندگی در بخش اقتصادی است. سایر جزئیات در جدول زیر آمده است.

در بخش پایانی به وضعیت کالبدی کیفیت زندگی در شهر اسلامشهر پرداخته شد. این بخش شامل چهار مولفه بوده است که شامل وضعیت حمل و نقل، وضعیت مسکن، فضای سبز و وضعیت دسترسی به تاسیسات و تجهیزات شهری بوده است. جمع‌بندی پاسخ‌های دریافتی در این بخش نیز حاکی از عدم رضایت کلی پاسخ‌گویان نسبت به

وضعیت کالبدی کیفیت زندگی در اسلامشهر است به گونه‌ای که مطابق جدول ۹ مقاداره آماره ۱۸/۷۵ t - و در سطح معنی داری ۹۵ درصدی (مقدار sig برابر ۰,۰۰۰) بوده است که حاکی از عدم تناسب وضعیت کیفیت زندگی در بخش کالبدی است. سایر جزئیات در جدول زیر آمده است. در پایان پس از ورود اطلاعات به نرم افزار GIS به الگوی فضایی خاصی از وضعیت کیفیت زندگی در شهر اسلامشهر دست یافته‌ایم. انطباق این الگو با وضعیت اقتصادی شهر اسلامشهر بیانگر این مطلب است که به هر نسبت که میزان کیفیت زندگی در مناطق مختلف پایین است (باتوجه به خروجی آماره‌های استنباطی پرسشنامه) میزان رضایت اجتماعی نیز پایین است. بررسی وضعیت کیفیت زندگی از نظر متغیرهای و شاخص‌های اقتصادی بویژه از نظر سطح درآمد سرانه، که آمار و اطلاعات آن در قالب مشاهدات نگارنده و نیز مصاحبه‌هایی با مسئولان شهری در شهرداری اسلامشهر احصاء شده است نیز پس از جمع آوری و کد گذاری وارد نرم افزار GIS شده و خروجی این اطلاعات در قالب شکل شماره ۲ آمده است برآیند شکل شماره ۲ بیانگر وضعیت پایین کیفیت زندگی در محله‌های قائمیه، مهدیه، زر افشان، صادقیه و نیز محدوده‌هایی از شهرک واوان و شهرک امام حسین نسبت به سایر محلات است. با توجه به نتایج و دستاوردهای این پژوهش به منظور تکمیل فرآیند پژوهش پیشنهادات زیر ارائه می‌گردد:

الف) بعد اقتصادی:

در این حوزه به نظر می‌آید ایجاد زمینه‌های اشتغال پایدار و افزایش درآمد سرانه در محدوده‌های دارای کیفیت پایین زندگی می‌تواند تا حدود بسیاری در ارتقای وضعیت اجتماعی و اقتصادی موثر باشد. در این زمینه می‌توان علاوه بر ایجاد مشاغل دولتی با استفاده از ظرفیت‌های بخش خصوصی، شرکت‌های دانش بنیان، تعاونی‌ها و استفاده از ظرفیت عظیم بسیج در ایجاد کسب و کارهای ارزان در خانواده‌ها تا حدود بسیاری این مسئله را پوشش داد. علاوه بر آن اعطای تسهیلات بانکی با سودهای حداقلی و نیز تنفس‌های مناسب در زمان باز پرداخت آن، تقویت مراکز فنی و حرفه‌ای در زمینه مهارت آموزی با مهارت جویان می‌توان فعالیت‌های مناسبی داشت.

ب) بعد اجتماعی:

ارتقای وضعیت اجتماعی کیفیت زندگی در شهر اسلامشهر مستلزم استفاده از ظرفیت بالای خانواده و آموزش و پرورش است. البته در زمینه آموزش برنامه‌ها و تاثیرات آن ممکن است بلند مدت باشد اما در عوض می‌تواند سرمایه با ارزشی در زمینه تامین کیفیت زندگی اجتماعی پایدار در آینده باشد. آگاهی خانواده‌ها و تعامل بیشتر آن با سازمان‌های دیگر از جمله پلیس انتظامی و مدارس نیازمند برنامه‌ریزی‌های مدون و دقیق است. استفاده از ظرفیت مساجد، هیات مذهبی، بسیج و... نیز می‌تواند در ارتقای آن موثر است.

ج) کالبدی:

تمام عرصه‌های شهری دارای فضاهایی است که از نظر اصول شهرسازی ناهمگون و آشفته است. در این زمینه نیاز است در سازمان‌های ذیربط از جمله شهرداری مطالعات دقیق و بر پایه فناوری‌هایی نظیر GIS با استفاده از متخصصان و دانش آموخته‌گان این عرصه علمی صورت گیرد و این زمینه‌ها از فضای شهری پاک گردد که البته کاری دشوار و نیازمند برنامه‌ریزی بلند مدت است.

**Persian references**

- Abdollahi, Mohammad (2008), Social Issues in Iran: Goals and Needs. In Proceedings of the Iranian Social Issues Second Edition, Tehran: Ageh Publications and Iranian Sociological Association. Pp. 34-9
- Amini, Mehdi (2006) Quality of Life Indicators of Citizenship and the Role and Duties of the Government, Seventh International Conference on Quality Management, Tehran(in persian)
- Fatemeh Rahimbakhsh et al. (2018) Title Evaluation of Quality of Life in Villages of Astana and Baba Regrets in Lorestan Province, Journal of Housing and Rural Environment, Spring
- Ghalibaf et al. (2011) Urban Quality of Life (Case Study of Dafed Abad Neighborhood) Journal of Geography, Volume 9, Number 31, Winte
- Khajeh Shahkahi et al. (2014) Survey of Quality of Life in Urban Area (Neyshabour City Case Study), Journal of Urban Management, Volume 13, Number 35, p. 103
- Lotfi Sedigheh (2009) Concept of Urban Quality of Life; Definitions, Dimensions and Its Measurement in Urban Planning, New Attitudes in Human Geography, Volume 1, Number 4, Autumn
- Lotfi, Sedigheh (2009), The Concept of Urban Quality of Life: Definitions, Dimensions and Measurements in Urban Planning, Journal of Human Geography Research, 1st Year, No 4, Autumn(in persian)
- Mokhtari, Marzieh & Nazari, Javad (2010), Sociology of Quality of Life, Sociology Publications. No. 6, 24, Spring
- Parnoon, ziba 2008: Quarterly Arman shahr Volume 4, Issue 3, Fall
- Pour Jafar, Mohammad Reza et al (2005) Planning of Quality of Life in Urban Centers, Definitions and Indicators, Urban Places, No. 12(in persian)
- Pur Ahmad et al (2011) Classification Analysis of Urban Quality of Life Using SAW Model, Journal of Human Geography Research, Volume 44, Number 4, Winter
- Razvani et al. (2010) Development and Measurement of Quality of Life Indicators (Case Study of Nourabad City of Lorestan Province), Urban and Regional Research and Research, Volume 1, Number 2, Autumn
- Shah Hosseini & Tavakoli (2013) Analysis of Urban Quality of Life Indicators of Ward Ward District 21, Tehran, Environmental Impact Magazine,
- Latin references:
- Boyer, R., Savageau, D. (1981).Places Rated Almanac. Rand McNelly, Chicago. Dissart, J. Deller, S. (2000)."Quality of Life in the Planning Literature". Journal of Planning Literature, 15: 135-161
- Gutiérrez Rodriguez, P.; Vazquez Burguete, J.; Vaughan, R.; Edwards, J.2009. The Transformation of Municipal Services: towards Quality in the Public Sector, Spain.Helsinki, Finland
- Lee, Y.-J., 2008, Subjective quality of life measurement in Taipei, Building and Environment, 43(7): 1205-1215.
- Liu, B.C. (1976).Quality of Life Indicators in US Metropolitan Areas: A Statistical Analysis", Praeger, New York.
- Mc crea, Rod, Tung-Kai Shyy & Robert Smsom (2004): Modelling Urban Quality of Life in South East Queensland by linking subjective and objective indicators, 28th Australian and New Zealand regional Science Association
- Megone, C. (1990).The quality of life: Starting from Aristotle. In: Baldwin, S., Godfrey, C. Megone, C. (1990).The quality of life: Starting from Aristotle. In: Baldwin, S., Godfrey, C. International annual Conference, Wollongong, NSW, 28th September to 1 October.
- Rahman, Mielhamer & Wandschaneder (2003): Measurin the Quality of Life Across Countries: A sensitivity analysis of well-being indices, wider international conferences on inequality, poverty and human well-being, May 30-3 2003,
- Stover, M.E., Leven, C.L. (1992),.Methodological issues in the determination of the quality of life in urban areas. Urban Studies 29 (5), 737-754.
- Sufian, A.J.M. (1993).A multivariate analysis of the determinants of urban quality of life in the world's largest metropolitan areas. Urban Studies, 30(8):1319-1329.
- Tuan seik, Foo, (2000), " Subjective assessment of urban quality of life in Singapore(1997-1998)".