

تحلیلی از وضعیت گردشگری شهرستان درود استان لرستان

(با تأکید بر نقش اکوتوریستی منطقه آبشار بیشه)

زهرا اشرفی فینی

کارشناس ارشد ژئومورفولوژی دانشگاه تربیت معلم تهران، ایران

امیر شاهوردی

کارشناس ارشد برنامه ریزی روستایی دانشگاه زاهدان، ایران

مرضیه آخوندی قهرودی

کارشناس ارشد برنامه ریزی روستایی دانشگاه تهران، ایران

تاریخ پذیرش: ۱۳۹۰/۳/۵

تاریخ دریافت: ۱۳۹۰/۱/۳۰

چکیده

ویژگی محیط، تنوع و منحصر به فرد بودن آن است که خود به عنوان یک جاذبه مورد توجه قرار می‌گیرد و پدیده‌ی گردشگری در بستر طبیعت و محیط به این استعدادها و توانها فعلیت می‌بخشد. محیط‌های طبیعی از یک سو بستر انواع جاذبه‌های طبیعی، تاریخی، فرهنگی، مذهبی و از سوی دیگر محل ایجاد انواع تاسیسات و تجهیزات و زیرساخت‌های خدماتی در حوزه‌ی گردشگری می‌باشند. بدین ترتیب گردشگری به عنوان یک فعالیت پویای اقتصادی با بهره‌گیری از محیط به اقتصاد ملی و محلی کمک شایانی می‌کند. به همین منظور در این تحقیق هدف کلی را مطالعه و برنامه‌ریزی گردشگری منطقه آبشار بیشه واقع در شهرستان درود استان لرستان را مبنای جذب گردشگری این شهر قرار داده و به منظور رسیدن به این هدف و جهت کسب اطلاع دقیق از منطقه مورد مطالعه، بررسی جایگاه و چگونگی گردشگری در آن و شناخت پتانسیلهای گردشگری آن، از دو روش اسنادی و میدانی استفاده شده است. که پس از تهیه کلیات و چهارچوب نظری تحقیق و تکمیل پرسشنامه، و استفاده از نرم افزارهای آماری Spss و Excel و بکارگیری آزمون‌های آماری آلفای کرنباخ (قابلیت اعتماد پرسشنامه) و آزمون آماری خی دو جهت آزمونهای فرضیات تحقیق، نتایج حاصله نشان داد که بین عدم آشنایی گردشگران از جاذبه‌های گردشگری و تعداد گردشگران در این شهر رابطه معناداری وجود دارد ($P < 0.05$). و همچنین بین کمبود امکانات زیربنایی و توسعه نیافتگی صنعت گردشگری در آبشار بیشه رابطه معناداری وجود دارد ($P < 0.05$). که این نشان می‌دهد که آستانه آسیب پذیری این منطقه گردشگری در زمینه جذب انواع گردشگر نسبتاً بالا بوده و نیازمند بازنگری و ارائه سیاست‌های مناسب در جهت رفع موانع موجود می‌باشند که در این راستا پیشنهاداتی ارائه گردید.

واژگان کلیدی: برنامه ریزی اکوتوریسم، گردشگری، شهرستان درود، استان لرستان، آبشار بیشه

مقدمه

از جمله فعالیت هایی که اخیراً در جوامع با قابلیت های بالقوه روبه گسترش است بخش گردشگری و توریسم است. بخش قابل توجهی در این بخش مبتنی بر اکوتوریسم و گردشگری طبیعت است. اکوتوریسم شامل فعالیت هایی نظیر بازدید از روستاهای دوردست با چشم اندازهای طبیعی، بهره گیری از کوهستان ها، جلگه ها، دشت ها، کویرها و صحراها است.

واژه توریسم نخستین بار در سال ۱۸۱۱ در مجله انگلیسی به نام (sporting) آمده است (محلالتی، ۱۳۸۰: ۱۴). در فرهنگ فارسی، توریست به «سیاح» و جهانگرد ترجمه شده و به مفهوم «کسی که در کشورها و شهرها بگردد و سیاحت کند» (دهخدا، ۱۳۶۹: ۱۳۲۵) معنا شده و در زبان فارسی، کلمه توریسم به معنای جهانگردی می باشد. گردشگری معادل فارسی واژه ای Tourism در زبانهای انگلیسی، فرانسه و آلمانی است که به صورت مصطلح در زبان فارسی به صورت جهانگردی ترجمه شده است. ریشه ی این واژه از اصطلاح Torn us یونانی و لاتین گرفته شده که یکی از معانی آن گردش کردن و یا گشتن است و با پسوند ISM به صورت اسم مصدر توریسم یا گردشگری درآمده است (ارمغان، ۱۳۸۶: ۱). اکوتوریسم را می توان چنین بیان کرد: «اکوتوریسم اختصار واژه Ecological tourism است. در ادبیات فارسی جهانگردی زیست محیطی (طبیعت گردی) نام گرفته است، بدان مفهوم که محیط یا طبیعتی که نه تنها یک جهانگرد بلکه سایر انسان ها نیز در آن زندگی می کنند طبیعت با هر آنچه که در آن است برداشت و مفهوم بنیادین این واژه اصطلاحی ترکیبی است (رضوانی، ۱۳۷۹، ۱۳۲).

"هتزر" برای تحقق مفهوم توسعه پایدار و توصیف اکوتوریسم چهار اصل زیر را ارائه کرده است.

- (۱) کمترین پیامد منفی بر محیط زیست؛
- (۲) کمترین پیامد منفی بر فرهنگ و حداکثر مسئولیت پذیری نسبت به فرهنگ جامعه میزبان؛
- (۳) بالا بردن منافع اقتصادی برای جامعه میزبان؛
- (۴) بالا بردن رضایت تفریح کنندگان برای جلب مشارکت آنان (نیازمند، ۱۳۸۲، ۲۸).

از این رو برنامه ریزی، هدایت و توسعه صنعت گردشگری به عنوان یکی از منابع بسیار مهم کسب درآمد و ایجاد اشتغال که دارای تأثیرات اجتماعی، فرهنگی و زیست محیطی فوق العاده ای نیز می باشد به عنوان یک نیاز مطرح می شود، اما هدایت این فرایند با شناخت علمی قابلیتها و تنگناهای موجود در هر منطقه از

کشور میسر است. آبشار بیشه در شهرستان دورود به دلیل پیشینه تاریخی، شرایط اقلیمی، جاذبه های طبیعی، مذهبی و فرهنگی فراوان می تواند به مکانی مناسب جهت جذب گردشگران داخلی و خارجی تبدیل شود ولی به هر حال این شهرستان با وجود دارا بودن جاذبه های متنوع و فراوان همچنان برای گردشگران چندان آشنا نیست و این سؤال به اذهان متبائر می شود که چرا این شهرستان با این همه جاذبه های گردشگری نمی تواند از مزایای گوناگون صنعت گردشگری، که تبدیل به یکی از بخشهای اقتصادی و پردرآمد جهان شده است استفاده کند؟

در واقع ضرورت و اهمیت انجام این تحقیق از آنجا ناشی می شود که آبشار بیشه با داشتن ویژگیهای خاص برای توسعه گردشگری می تواند نقش خود را در زمینه های اقتصادی، اجتماعی و فرهنگی با توجه به موقعیت جغرافیایی آن ایفا نماید، اما تاکنون این جاذبه های متنوع و ارزشمند طبیعی و انسانی کمتر مورد توجه، برنامه ریزی و استفاده قرار گرفته است. در صورتی که اگر بهای بیشتر و جامعتری به گردشگر و گردشگری در این منطقه داده شود می تواند فواید زیر را دربر داشته باشد:

- افزایش درآمد اقتصادی ساکنین.

- جلوگیری از انهدام و تخریب پتانسیلهای گردشگری منطقه.

- جلوگیری از مهاجرت بی رویه به سمت مرکز استان و شهرهای دیگر.

- بالا رفتن فرهنگ عمومی مردم منطقه به دلیل ارتباط فرهنگی با گردشگران.

- تسریع در عمران و انجام پروژه های منطقه با هدف برنامه ی معین.

- ارزش آن برای مناطق پیرامونی و شهر و شهرستان دورود.

حال این سوال پیش می آید که از چه روشی می توان این صنعت نوپا و سودآور را در این شهر توسعه داد؟ برای رسیدن به پاسخ این سؤال، شناخت جاذبه و پتانسیل های گردشگری این شهر، امکانات، انتظارات گردشگران و برنامه ریزی متناسب با شرایط اجتماعی و فرهنگی ضرورت دارد. و جهت دستیابی به اهداف اصلی گردشگری در این منطقه یعنی: شناسایی موانع موجود در زمینه جذب گردشگران، بررسی میزان رضایتمندی گردشگران از امکانات و خدمات گردشگری و برنامه ریزی و ارائه ی راهکارهایی برای استفاده بهتر از جاذبه ها و رونق صنعت گردشگری آبشار بیشه، نقش گردشگری به مثابه استراتژی در ایجاد تنوع معیشتی و توسعه ی پایدار شهرستان دورود و بویژه شهرها و روستاهای پیرامون

آن و تأثیرات آن در ابعاد مختلف، از طریق بررسی و پیمایش میدانی گردشگری آبشار بیشه، مورد مطالعه قرار گرفته است. و پژوهش حاضر در پی پاسخ به این پرسش هاست:

- آیا بین عدم آشنایی گردشگران از جاذبه های گردشگری و تعداد گردشگران در این شهر رابطه معناداری وجود دارد؟

- آیا بین کمبود امکانات زیربنایی و توسعه نیافتگی صنعت گردشگری در آبشار بیشه رابطه معناداری وجود دارد؟

محیط طبیعی و اقتصاد گردشگری

محیط طبیعی به عنوان یکی از ارکان اصلی جریان گردشگری محسوب می شود. از اینرو گردشگری و محیط (طبیعی و انسانی) به طور متقابل به هم وابسته اند. محیط بسیاری از جاذبه ها را شکل می دهد، لذا پیشبرد توسعه ی گردشگری به کیفیت محیط مورد بازدید وابسته است. علاوه بر این، اجرای پروژه های گردشگری در مراحل مختلف همچون انتخاب و تعیین محل، ایجاد امکانات و دسترسی به محل های مورد نظر، احداث هتل ها، تاسیسات زیر بنایی، همگی در روابط با محیط بوده و توجه به ابعاد محیطی در پروژه های گردشگری همیشه در اولویت قرار دارد.

با گسترش گردشگری، استفاده از محیط برای بهره برداری نیز افزایش خواهد یافت و لاجرم برای بهره برداری بیشتر رقبا مورد پردازش قرار گرفته و بازساخت های محیطی مداومی را پشت سر می گذارد. باز ساخت های محیطی با رویکرد به دور نمایی گردشگر در سطوح بالاتر، کیفیت تجربه ی گردشگری را مد نظر داشته و یا با بی توجهی به کنش های محیطی، تنها سودآوری اقتصاد گردشگری آن را مورد توجه قرار می دهد. به عقیده ی کازه، منابع مورد نیاز گردشگران عبارتند از:

۱ - منابع طبیعی: آب و هوای مناسب، عوارض و پدیده های زمین (توپوگرافی)، کوه ها، تپه ها، دریاچه ها، سواحل و گیاهان و جانوران و ...

۲ - منابع اجتماعی و فرهنگی: مانند فعالیت ها و جلوه های هنری، جشنواره ها و دیگر موارد انسانی که شکل دهنده ی فرهنگ محیطی است.

۳ - منابع دارای ویژگی اقتصادی : که برطرف کننده ی نیازمندی های خدماتی ، تسهیلاتی و رفاهی گردشگران در محیط مقاصد گردشگری می باشد.

پیرامون پردازش منابع طبیعی از یک سو ، و از سوی دیگر جهت پاسخگویی به خواست و نیاز های گردشگران بسیاری از مهمان سراهای بزرگ و مجهز ، شبکه راه ها و تاسیسات تفریحی در کنار عوارض و منابع محیطی و طبیعی چون دریا ، کوه ، جنگل ، کویر ، بیابان و ساحل و ... ایجاد شده است.

این بدین معنی است که هر مقصدی که مورد توجه گردشگران قرار گرفته ، از نظر محیطی دارای توان ها و پتانسیل های جذب ، توسعه ی گردشگری و پویایی اقتصاد گردشگری است .

جاذبه های طبیعی و اقلیم های مختلف جغرافیایی ، دستمایه های گرانبهایی را در حوزه ی اقتصاد برای انسان به ارمغان آورده است که مسلما بهره برداری از آن مستلزم فراهم نمودن شرایط مختلفی می باشد که در کل بستگی به ثبات در بخش گردشگری دارند . وجود پتانسیل های عظیم طبیعی ، فرصت بسیار مناسبی برای توسعه ی اقتصاد گردشگری است .

به نظر می رسد جهت پیشرفت در جذب گردشگر ، توسعه ی گردشگری و اقتصاد گردشگری باید مدیریت منابع طبیعی و بهره گیری از توان های بالقوه ی محیطی بطور منسجم کنترل شود و برنامه ریزی های موثری اداره شود. بنابراین گردشگری ، منابع اقتصادی قابل ملاحظه ای را در بستر محیط طبیعی خواهد داشت .

یکی از اشکال گردشگری ، اکوتوریسم یا طبیعت گردی است که بر پایه ی پایداری محیط زیست و با تمرکز بر محیط های طبیعی و عامل ترویج فرهنگ و توسعه ی اقتصاد گردشگری است. در واقع محیط های طبیعی و طبیعت با فراهم کردن بستر یک نوع گردشگری (اکوتوریسم و ژئوتوریسم) بواسطه ی توان های محیطی خود ، نه تنها از منابع و زیست محیط حفاظت می کند که موجب منفعت اقتصادی و رفاه جامعه ی میزبان می شود. اکوتوریسم و حتی ژئوتوریسم به عنوان انواعی از گردشگری بواسطه ی اینکه در بستر محیط طبیعی و یا طبیعت هستند و آن نوع گردشگری هستند که بر پایه ی توان های محیط طبیعی از جمله اقلیم ، آب ، ساحل ، جنگل ، چشم انداز های زیبا و ... می باشند ، بیانگر پتانسیل های طبیعت در جذب گردشگر ، توسعه ی گردشگری و اقتصاد گردشگری هستند.

توریست های مناطق طبیعی ، باعث رونق اقتصاد این مناطق ، در سطح محلی و ناحیه ای و ملی می شود. چنان چه توریسم برای ساکنین در سطح محلی ایجاد اشتغال می کند ، آنها پول بیشتری برای خرج کردن

خواهند داشت و فعالیت های اقتصادی در این مناطق رونق خواهد گرفت. یک توریست وقتی در دوره ی اقامتش از خدمات هتل ، رستوران ، مغازه ، راهنمای تور و حمل و نقل استفاده می کند . در حقیقت در حال پرداخت هزینه است ، این خود مستلزم ایجاد فضاهای بیشتر برای خدمات است .دیگر صناعی چون هواپیمایی و تولیدی تحت تاثیر تعداد توریست های محیط مقاصد گردشگری است (دورم و مولر، ۱۳۸۸ : ۱۷۲) .در حقیقت رهیافت اقتصاد گردشگری در ارتباط با توان های محیطی، به برآورد عرضه،شناخت منابع فرهنگی،تاریخی و طبیعی،تراکم و ظرفیت تحمل ، توان سنجی شاخص های محیطی اقتصاد گردشگر مربوط می شود . در واقع توانهای محیطی اقتصاد گردشگری ،به بررسی پتانسیلها ، توانهای بالقوه و ظرفیت های محیط طبیعی که در اقتصاد گردشگری کاربرد و نقش دارد ، اشاره می کند .اقتصاد و برنامه ریزی گردشگری رابطه ی تنگاتنگی با محیط طبیعی دارند . منظور از توانهای محیطی کلیه ی امکانات و منابع موجود در سطح یا زیرزمین می باشد که به طور طبیعی در فضاهای جغرافیایی مختلف موجود بوده و می تواند به عنوان پایه ای برای اجرای طرح های توسعه ی به منظور بهبود وضعیت معیشت انسانی مورد استفاده قرار می گیرد (بدری و قنبری ، ۱۳۸۴: ۲) .

محیط (طبیعی و مصنوعی) نه تنها بستر فعالیت گردشگری است بلکه خود می تواند جاذبه باشد ، این را می توان به عنوان توان های محیط تلقی نمود . گردشگری طبیعی یا همان اکوتوریسم نمایانگر سرمایه های طبیعی محیط - که اثرات اقتصادی و فرهنگی دارد ، می باشد. انسان نه تنها از محیط طبیعی به عنوان یک جاذبه بهره می گیرد بلکه برای رفاه خود دست به ایجاد امکانات و تجهیزات گردشگری می زند (منشی زاده ، ۱۳۷۶ : ۱۸۵) . با این توضیح اثرات اقتصادی توانهای محیطی به خوبی قابل توجیه است .

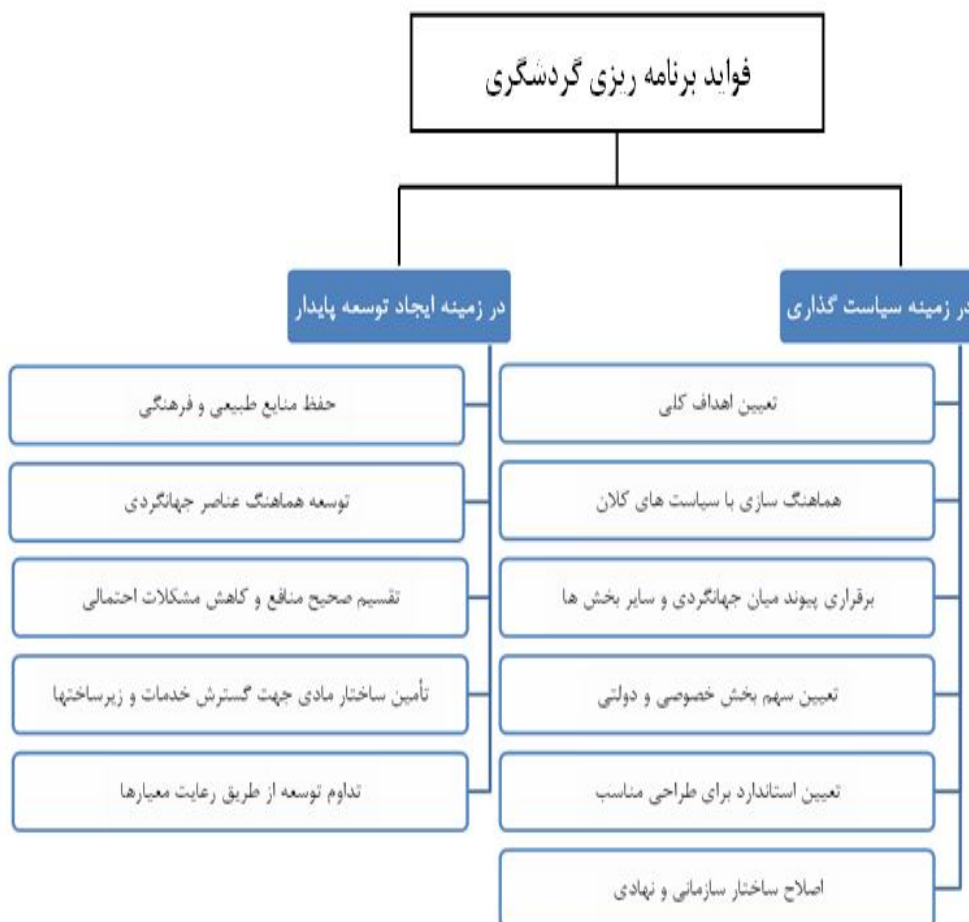
البته باید توجه داشت که توان های محیطی اقتصاد گردشگری با محدودیت آستانه - ظرفیت تحمل مواجه است ؛اقتصاد هر محیطی ظرفیت پذیرش و تحمل تعداد به خصوصی گردشگر را دارا می باشد . بنابراین افزایش فشار بر محیط موجب تحمیل هزینه ها و سوددهی کمتری می شود. از پیامدهای اقتصادی محیط گردشگری ، می توان به توسعه ی زیر ساخت ها ، تقویت رفتار ، حفاظت محیط زیست . جلوگیری از هزینه های اقتصادی ،اشتغالزایی و درآمد زایی جوامع محلی در محیط گردشگری ،توسعه ی اقتصاد گردشگری در منطقه از طریق جذب گردشگر به لحاظ غنی بودن توان های محیطی منطقه، اشاره کرد.

برنامه ریزی گردشگری

بودجه ای که در دنیا به مسافرت و تفریح اختصاص می یابد سه برابر بودجه ای است که صرف امور دفاعی می شود و آمارها بیانگر جایگاه خاص این صنعت در استراتژی های توسعه کشورهای مختلف جهان می باشد. گردشگری به سیر صعودی خود ادامه می دهد و ضرورت نگرش نظام مند به این صنعت و بهره گیری از روشهای علمی و مناسب مدیریت آن بیش از هر زمان دیگری احساس می شود (هال و جنکینز، ۱۳۸۲: ۱۱ و ۹). گردشگری فعالیتی ترکیبی و مستلزم مشارکت بخش های مختلف و متعدد جامعه است و به همان میزان نیز اثرات گسترده ای در بر دارد، از همین رو در هر مرحله نیازمند برنامه ریزی و هماهنگی است. بدون برنامه ریزی و اجرای دقیق برنامه و بدون وضع و اجرای قوانین لازم، گردشگری به نحوی غیره منطقی و مخرب رشد می یابد و موجب نابودی چیزهایی می گردد که بر پایه ی آنها شکل گرفته است.

به همان اندازه که برنامه ریزی برای یکپارچه کردن نظام جهانگردی دارای اهمیت می باشد، برنامه ریزی برای ادغام جهانگردی در سیاستهای توسعه کلان، طرح ها والگوهای یک کشور یا منطقه نیز حائز اهمیت است (سازمان جهانی جهانگردی، ۱۳۷۹: ۱۶).

برنامه ریزی به عنوان یک ابزار علمی به دست اندرکاران صنعت گردشگری کمک می کند تا در یک فرایند پیوسته و علمی، بهترین مسیر راهکار توسعه گردشگری در یک منطقه را مشخص نموده و این توسعه را در مسیر توسعه سایر بخش های اقتصادی قرار دهند. نکته قابل توجه در برنامه ریزی گردشگری، پویا بودن این فرایند می باشد، بدین مفهوم که برنامه ریزی هیچگاه متوقف نگشته و با تغییر شرایط و حصول اطلاعات جدید، نیازمند بازنگری و اصلاح مستمر است. برخی از فوائد برنامه ریزی گردشگری را در شکل شماره ۱ می توان ملاحظه کرد.



شکل شماره ۱- نمودار فوائد برنامه ریزی گردشگری مأخذ: (سازمان جهانی جهانگردی، ۱۳۷۹: ۱۲ و ۱۳)

روش شناسی تحقیق

پژوهش حاضر از نظر هدف ترکیبی از روشهای توصیفی - تحلیلی می باشد و برای چارچوب نظری آن

از نظریات و مفاهیم مرتبط با موضوع تحقیق استفاده شده است. با توجه به ۲ فرض زیر:

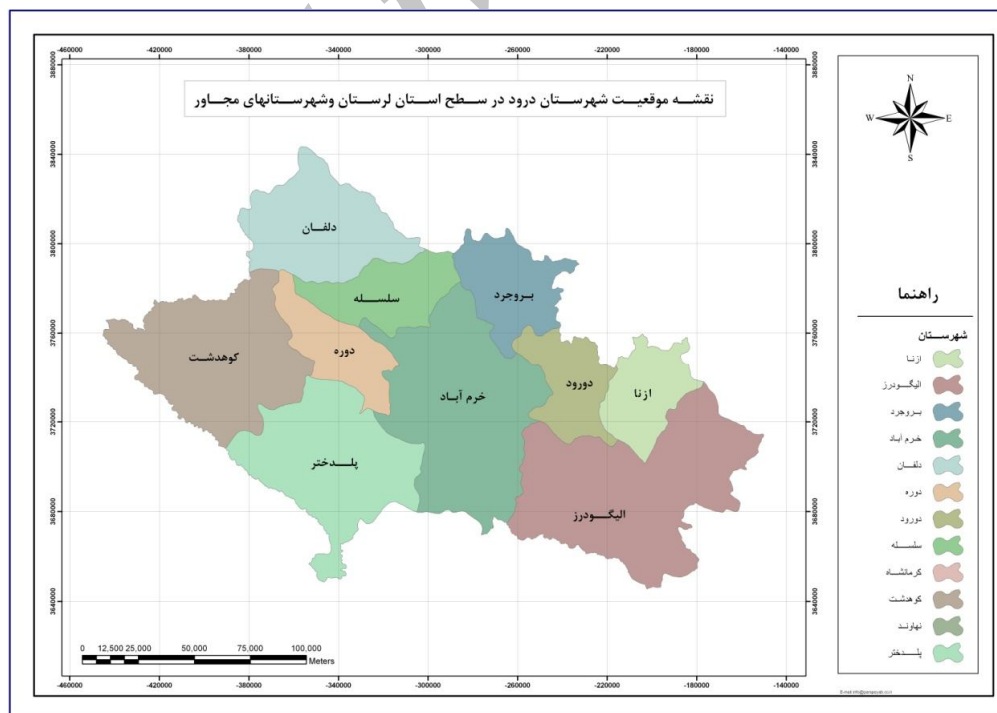
۱- به نظر می رسد بین عدم آشنایی گردشگران از جاذبه های گردشگری و تعداد گردشگران در این شهر رابطه معناداری وجود دارد.

۲- به نظر می رسد بین کمبود امکانات زیربنایی و توسعه نیافتگی صنعت گردشگری در آبشار بیشه رابطه معناداری وجود دارد.

برای گردآوری داده ها از روش اسنادی و پیمایش میدانی (شامل: پرسش نامه، مشاهده و مصاحبه) در نمونه موردی منطقه آبشار بیشه استفاده شده است.

موقعیت جغرافیایی منطقه مورد مطالعه

شهرستان دورود شهرستانی است در شرق استان لرستان و مرکز آن شهر دورود است. مساحت شهرستان دورود ۱۳۲۶ کیلومتر مربع است که ۷/۴٪ خاک لرستان را شامل می‌شود. این شهرستان از شمال به شهرستان بروجرد و شهرستان سربند، از شرق به شهرستان ازنا، از جنوب به شهرستان الیگودرز و از غرب به شهرستان خرم‌آباد محدود است. آب و هوای معتدل کوهستانی دارد و متوسط بارش سالانه آن ۶۷۰ میلی‌متر است. شهر دورود بر خلاف دیگر شهرستانهای استان لرستان از قدمت تاریخی بسیار کمی برخوردار است. قدمت تاریخی این شهر به حدود ۱۳۰ سال می‌رسد. به دلیل موقعیت جغرافیایی شهر دورود می‌توانیم این شهر را جدا کننده دو تیره بختیاری و لرستانی نامید. قسمت جنوبی و جنوب شرقی رودخانه‌های مذکور بختیاری و قسمت‌های شمالی و شمال غربی رودخانه لرستانی هستند دورود یکی از شهرهای استان لرستان و مرکز شهرستان دورود است. شهرستان دورود با مساحتی برابر ۱۳۲۶ کیلومتر مربع با ۱۱۲۰۰۰ نفر جمعیت در دامنه رشته کوه زاگرس و در نزدیکی اشتهرانکوه قرار گرفته است. دو سر شاخه رود دز یکی از شمال و یکی از شرق در دورود به هم می‌پیوندند و با نام رودخانه سزار سرچشمه اصلی رود دز می‌شوند. در نقشه ذیل موقعیت شهرستان دورود در سطح استان و شهرستانهای مجاور نشان داده شده است.



شکل شماره ۲- نقشه موقعیت شهرستان دورود در سطح استان لرستان

طبیعت درود

طبیعت این شهرستان زیباست و به همین دلیل عنوان پایتخت طبیعت ایران را برای این شهر انتخاب نموده‌اند. که از جمله این مناطق طبیعی میتوان به دریاچه گهر، دره نی گاه (نگار)، بیشه تی، چشمه راکن، بیشه پوران (آبشار بیشه)، چشمه ساعت، بیشه پیرتو، بیشه آبگرم، سراب، دره اسپر و... اشاره کرد.

موقعیت آبشار بیشه

این آبشار یکی از زیباترین آبشارهای کشور است در ایستگاه راه آهن بیشه در شهرستان درود واقع شده است آب و هوای مناسب و سرسبزی اطراف آبشار و چشم انداز کوههای اطراف سالیانه پذیرای مهمانان و مسافران زیادی از مناطق مختلف کشور شده و این منطقه دیدنی را به عنوان یکی از مناطق توریستی و گردشگری استان تبدیل نموده است. آبشار بیشه در ۶۰ کیلومتری شهرستان خرم آباد، بخش پاپی، دهستان سپیددشت و در مجاورت روستای بیشه واقع گردیده است. از سوی دیگر این آبشار در ۳۰ کیلومتری جنوب شرقی درود قرار گرفته است. آبشار بیشه در موقعیت عمومی استان، در منطقه ای کوهستانی و دامنه های رشته کوه زاگرس قرار گرفته است. در شرق آبشار تپه های کلاه کوه و در شمال آن کوه ازگن به آبشار مشرف هستند. روستای چشمه پریان در شرق و در دوردست ها در ارتفاعات از کنار آبشار دیده می شود. ضمن اینکه ارتباط بلافاصل روستای بیشه با آبشار از اهمیت ویژه ای برخوردار است. رودخانه خروشان و نهرهای تأمین کننده آب آبشار که به رودخانه می ریزد و منطقه جنگلی- کوهستانی اطراف از دیگر ویژگی های جغرافیایی منطقه تلقی می گردند.

گردشگری منطقه آبشار بیشه

آبشار بیشه به عنوان یک کانون گردشگری طبیعی در منطقه می تواند حائز ویژگی های مختلف دیگری نیز باشد. با تعریف و توسعه امکانات گردشگری در محدوده های منتهی به آبشار می توان یک منطقه گردشگری مناسب با استفاده از پتانسیل های مختلف موجود به وجود آورد. تنوع جاذبه های گردشگری در منطقه، تنوع گردشگری و به تبع آن تعدد و ازدیاد گردشگر و در نهایت آوردهای اقتصادی را به همراه خواهد داشت.

ایجاد امکانات و تأسیسات برای خدمات رفاهی، ورزشی و تفریحی و توجه به گردشگری مردم شناسی در منطقه علاوه بر گردشگران جاذبه های طبیعی و کوهستانی، جنگلی و رودخانه ای منطقه در جذب گردشگران از اهمیت ویژه ای برخوردار خواهد بود.

از طرف خرم آباد به سمت آبشار بیشه با جاذبه های متعددی مواجه می شویم که تعدادی از آنها عبارتند از:

• آبشار گریت، سراب جلدان، قلعه خانجان، زیبا محمد، جنگل نای انگیز، هفت چشمه، دشت، چشم انداز، گل های زینتی، جنگل، رود سزار و گهر، ماهی قزل آلا، دره اشترانکوه، اشترانکوه، چشمه.

طبق آمار اخذ شده از سازمان گردشگری استان، آبشار بیشه به طور متوسط، سالانه پذیرای ۵۰۰۰۰ بازدیدکننده می باشد. این تعداد گردشگر که بیشترین میزان گردشگران آبشارهای استان را شامل می شود تحت تأثیر عوامل مختلفی است که مشهوریت آبشار اصلی ترین آن است.

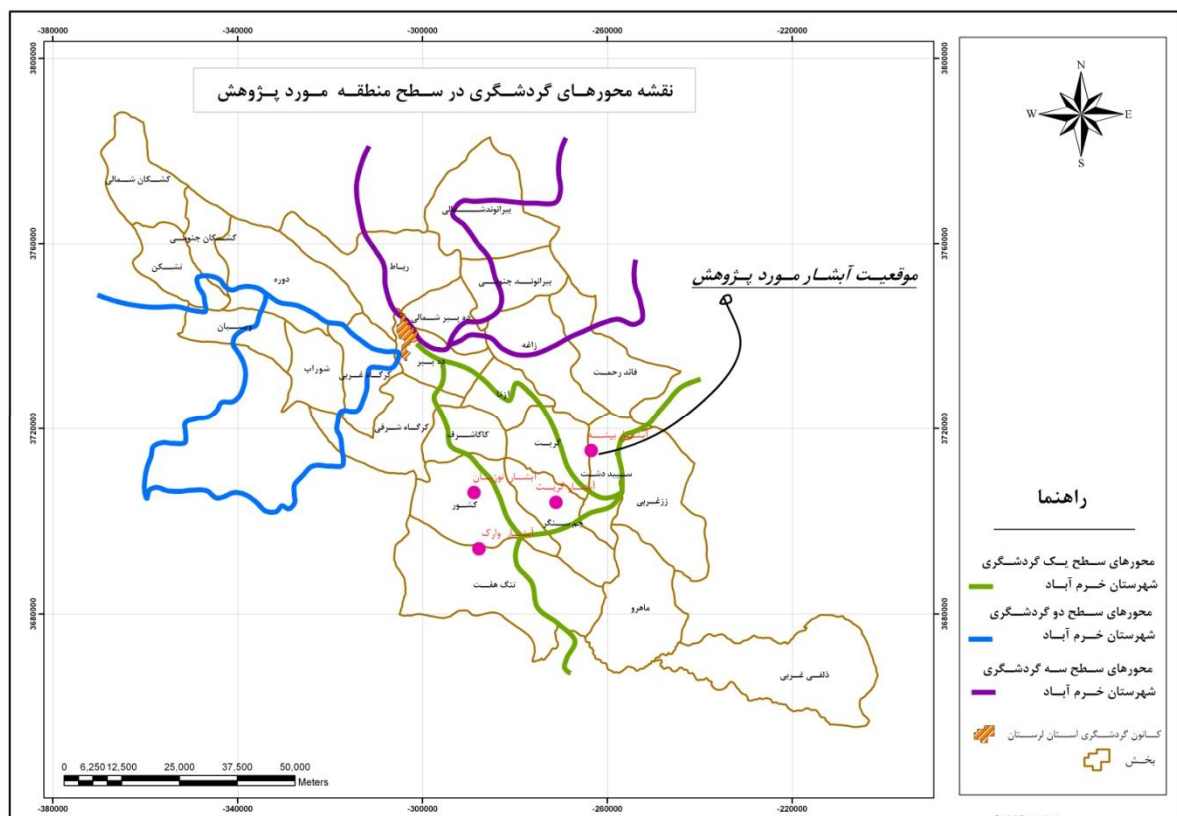
دسترسی بی واسطه به آبشار توسط راه آهن سراسری تهران - جنوب که همه ساله مسافران زیادی از طریق آن جا به جا می شوند، دلیل اصلی مشهوریت این آبشار در کل ایران و به ویژه استانها و شهرهایی است که در مسیر راه آهن تهران - جنوب واقع گردیده اند.

تحت تأثیر مستقیم همین عامل، اغلب گردشگران برون استانی که به این آبشار مسافرت کرده و می کنند، از مناطقی هستند که دسترسی شان به آبشار را از طریق راه آهن تأمین می شود.

از استانهای خوزستان در وهله اول و تهران و مرکزی در درجه بعد گردشگران زیادی به ویژه در ایام تعطیلات نوروز و تابستان به سمت آبشار نوزیان و جاذبه های اطراف آن جذب می شوند که دسترسی همه آنها از طریق راه آهن تأمین می شود. در مجموع می توان گفت خوزستانی ها اصلی ترین توریست های برون استانی منطقه آبشار بیشه می باشند. این گردشگران غالباً فصل های بهار و تابستان را برای سفر خود انتخاب می کنند و هدف ۸۰٪ آنان از مراجعه به منطقه تفریح و نوع گردشگری شان اکوتوریسم است.

فعالیت تورهای گردشگری در این منطقه هرچند نسبت به سایر جاذبه های استان مطلوب تر است، اما در مجموع ضعیف می باشد.

استقرار روستای معروف و نسبتاً بزرگ بیشه در مجاورت آبشار و ارتباط بلافاصل آن با آبشار و بالطبع با گردشگران مراجعه کننده به منطقه، تبعات ویژه ای دارد که در بررسی ها نباید از نظر دور بماند. اینکه مردم منطقه در بین خود و در ارتباط با گردشگران چه همگرایی ها و واگرایی هایی دارند. ترکیب قومی و فرهنگی یکپارچه اهالی روستا سبب می شود، از سوی دیگر، ارتباط نسبتاً نزدیک مردم روستا با اهالی شهرهای اطراف و مسافرانی که از راه آهن برای حمل و نقل استفاده می نمایند و سال های متمادی است که در ایستگاه راه آهن بیشه رفت و آمد و حضور مداوم دارند، باعث گردیده که اهالی روستا با وجود برخی سنت ها که بدان پایبندی دارند، ولی در مجموع جامعه بسته ای نباشند و دیگران را به راحتی در خود بپذیرند. هر چند اطلاع رسانی به گردشگران در ارتباط با برخی سنن واجد ارزش اهالی و حرایم و حدودهایشان از سویی و مشارکت دادن آنها در طرحهای عمرانی و توسعه گردشگری، می تواند این همگرایی میان جامعه میزبان و جامعه میهمان را به حداکثر برساند و اهداف مورد نظر برنامه ریزان را در کمترین زمان ممکن محقق نماید.



شکل شماره ۳-نقشه محورهای گردشگری در سطح منطقه مورد پژوهش

جامعه آماری

جامعه آماری پژوهش مورد نظر، کلیه افرادی هستند که جهت گذراندن وقت خود به طبیعت آبشار بیشه شهرستان دورود سفر کرده اند.

شیوه نمونه گیری به صورت تصادفی انتخاب شده است و پرسشنامه ها نیز به صورت تصادفی در بین گردشگران تقسیم شده است.

بر اساس اطلاعات سازمان میراث فرهنگی، صنایع دستی و گردشگری، میانگین کل گردشگران سالانه آبشار بیشه شهرستان دورود در سال ۱۳۸۹ بالغ بر ۵۰۰۰۰ نفر بوده، بنابراین برای تعیین حجم نمونه از فرمول کوکران استفاده شد است، که تعداد حجم نمونه برای پرسشگری برابر ۳۸۱ است.
رابطه شماره ۱:

$$n = \frac{t^2 pq}{d^2 \left(1 + \frac{1}{N} \left(\frac{t^2 pq}{d^2} - 1 \right) \right)} = 384$$

$$n = \frac{\frac{(1/96)^2 (0/5 \times 0/5)}{(0/05)^2}}{1 + \frac{1}{50000} \left(\frac{(1/96)^2 (0/5 \times 0/5)}{(0/05)^2} - 1 \right)} = 381$$

$t = 1/96$ $p = 0/5$ $q = 0/5$ $d = 0/05$ $N = 50000$

ابزار گردآوری در این تحقیق به صورت کتابخانه ای، اسنادی، پرسشنامه ای و استفاده از منابع سازمانهای مربوطه می باشد. در این مطالعه از پرسشنامه محقق ساخته ارزیابی نقش جاذبه ها و پتانسیلهای گردشگری استفاده گردید. پایایی از نوع آلفای کرنباخ این پرسشنامه ۰/۹۵ به دست آمد که نشان دهنده پایایی مناسب این پرسشنامه می باشد. تجزیه و تحلیل داده ها با استفاده از نرم افزار SPSS و EXCEL و سایر نرم افزارهای مورد نیاز انجام شد.

یافته های پژوهش

یافته های توصیفی

در مطالعه حاضر از کل نمونه آماری که بالغ بر ۳۸۱ نفر بودند، که از این تعداد، ۶۵،۴ درصد مرد، ۳۴،۶ درصد زن هستند و از این تعداد ۴۷ درصد دارای شغل دولتی، ۳۲،۳ درصد دارای شغل آزاد و ۲۰،۷ درصد

خانه دار می باشند. همچنین از این تعداد ۶۳،۵ درصد متأهل (مرد)، ۵،۳۶ درصد مجرد (مرد) و ۷۲،۷ درصد زن (متأهل) و ۲۷،۳ درصد زن (مجرد) بودند و از مجموع ۳۸۱ نفر پاسخگو، ۱۴۸ نفر یا ۳۸،۸ درصد این منطقه را خیلی زیاد، ۱۲۵ نفر یا ۳۲،۸ درصد زیاد و ۱۰۸ نفر یا ۲۸،۳ درصد متوسط نسبت به سایر مراکز تفریحی دیگر انتخاب کردند. از مجموع ۳۸۱ پاسخگو ۹۴ نفر با انگیزه تفریح و استراحت، ۴۱ نفر با انگیزه دیدار دوستان و بستگان، ۹۲ نفر با انگیزه زیارت، ۵۹ نفر با انگیزه بازدید از مناظر طبیعی و ۹۵ نفر با انگیزه بازدید از جاذبه های تاریخی به منطقه سفر می کنند. از مجموع ۳۸۱ نفر پاسخگو، ۱۰۳ نفر به صورت انفرادی، ۲۲۳ نفر به صورت گروهی (با خانواده) و ۵۵ نفر گروهی (با دوستان) به منطقه سفر می کنند. از مجموع ۳۸۱ نفر پاسخگو، ۱۵۰ نفر چند ساعت در روز، ۱۲۱ نفر یک روز، ۸۷ نفر چند روز، ۱۴ نفر یک هفته و ۹ نفر بیش از یک هفته در منطقه اقامت دارند. از مجموع ۳۸۱ نفر پاسخگو، ۱۵۸ نفر یا ۴۱،۵ درصد در فصل بهار، ۱۹۱ نفر یا ۵۰،۱ درصد در فصل تابستان، ۱۹ نفر یا ۵ درصد در فصل پاییز و ۱۳ نفر یا ۳،۴ درصد در فصل زمستان به منطقه مسافرت می کنند. از مجموع ۳۸۱ نفر پاسخگو، ۱۰۸ نفر یا ۲۸،۳ درصد در میهمان خانه، ۴۸ نفر یا ۱۲،۶ درصد در خانه ها و اتاقهای اجاره ای، ۲۱۶ نفر یا ۵۶،۷ درصد در چادر شخصی و ۹ نفر یا ۲،۴ درصد در اردوگاههای تفریحی اسکان می یابند. از مجموع ۳۸۱ پاسخگو، ۲۷ نفر یا ۷،۱ درصد کم، ۵۹ نفر یا ۱۵،۵ درصد متوسط، ۶۹ نفر یا ۱۸،۱ درصد زیاد و ۲۲۶ نفر یا ۵۹،۳ درصد میزان تأثیر توزیع بروشور، راهنما و نقشه را در محل جاذبه های گردشگری در راستای جذب گردشگر مهم ارزیابی کردند. از مجموع ۳۸۱ پاسخگو، ۱۸۱ نفر یا ۴۷،۵ درصد خیلی کم، ۱۰۸ نفر یا ۲۸،۳ درصد کم، ۸۴ نفر یا ۲۲ درصد متوسط و ۸ نفر یا ۲،۱ درصد زیاد با جاذبه های گردشگری شهرستان آشنایی دارند.

یافته های تحلیلی

در این بخش به منظور تعمیم نتایج حاصل از نمونه تحقیق به جامعه آماری موردنظر به آزمون فرضیه های تحقیق می پردازیم. در این تحقیق جهت تعیین وجود یا عدم وجود ارتباط معنی دار بین متغیرهای تحقیق از آزمون نا پارامتری خی دو (X^2) تک متغیره استفاده گردید. با توجه به این که فرض شماره یک ترکیبی از دو متغیر بوده و از طرف دیگر در این تحقیق متغیر وابسته به صورت واقعی که داده پذیر باشد

نداریم لذا برای تحلیل فرضیات این تحقیق از آزمون ناپارامتری خی دو استفاده شد فرض اول که ترکیبی از دو متغیر بوده پس از جمع منطقی آنها و تقسیم آنها بر تعداد دامنه ای بین ۱ تا ۵ همانند طیف لیکرت حاصل شد لذا پس از انجام این عملیات از طریق آزمون ناپارامتری خی دو به تحلیل این فرضیه پرداخته شد که نتایج آن در ذیل آمده است.

فرض اول: به نظر می رسد بین عدم آشنایی گردشگران از جاذبه های گردشگری و تعداد گردشگران در این شهر رابطه معناداری وجود دارد.

جدول شماره ۱- فراوانی مشاهده شده و مورد انتظار مربوط به فرض اول پژوهش

Residual (باقیمانده)	Expected N (فراوانی مورد انتظار)	Observed N (فراوانی مشاهده شده)	ابعاد گویه ها
-۳۷,۳	۹۵,۳	۵۸	خیلی کم
۱۴۰,۸	۹۵,۳	۲۳۶	کم
-۲۵,۳	۹۵,۳	۷۰	متوسط
-۷۸,۳	۹۵,۳	۱۷	زیاد
		۳۸۱	جمع

جدول شماره ۲: آزمون آماری خی دو مربوط به فرض اول پژوهش

	شاخص آماری
۲۹۳/۵۳۰	آزمون خی دو
۳	درجه آزادی
.۰۰۰	سطح معناداری

تفسیر جداول: مقادیر فراوانی های مشاهده شده و نظری و اختلاف آنها در جدول اول نشان داده شده است مقدار آماره خی دو و درجه آزادی آزمون فرض و سطح معنی داری فرض در جدول دوم نشان داده شده است. نتایج حاصل از جدول فوق نشان می دهد که (X^2) حاصل شده $(۲۹۳/۵۳۰)$ از (X^2) جدول بزرگتر بوده لذا فرض صفر در سطح $p \leq ۰/۰۵$ رد می شود. بنابراین با توجه به $p = ۰/۰۰۰$ بدست آمده، فرض یک پذیرفته می شود و بین عدم آشنایی گردشگران از جاذبه های گردشگری و تعداد گردشگران در این شهر رابطه معناداری وجود دارد.

فرضیه دوم: به نظر می رسد بین کمبود امکانات زیربنایی و توسعه نیافتگی صنعت گردشگری در آبشار بیشه رابطه معناداری وجود دارد.

با توجه به این که فرض شماره دو ترکیبی از چندین متغیر بوده و از طرف دیگر در این تحقیق متغیر وابسته به صورت واقعی که داده پذیر باشد نداریم لذا برای تحلیل فرضیات این تحقیق از آزمون ناپارامتری خی دو استفاده شد، پس از جمع منطقی آنها و تقسیم آنها بر تعداد دامنه ای بین ۱ تا ۵ همانند طیف لیکرت حاصل شد لذا پس از انجام این عملیات از طریق آزمون ناپارامتری خی دو به تحلیل این فرضیه پرداخته شد که نتایج آن در ذیل آمده است.

جدول شماره ۳- فراوانی مشاهده شده و مورد انتظار مربوط به فرض دوم پژوهش

Residual (باقیمانده)	Expected N (فراوانی مورد انتظار)	Observed N (فراوانی مشاهده شده)	ابعاد گویه ها
-۲۶٫۲	۷۶٫۲	۵۰	خیلی کم
۴۱٫۸	۷۶٫۲	۱۱۸	کم
۲۹٫۸	۷۶٫۲	۱۰۶	متوسط
-۴٫۲	۷۶٫۲	۷۲	زیاد
-۴۱٫۲	۷۶٫۲	۳۵	خیلی زیاد
		۳۸۱	کل

جدول شماره ۴- آزمون آماری خی دو مربوط به فرض دوم پژوهش

	شاخص آماری
۶۶/۱۰۰	آزمون خی دو
۴	درجه آزادی
...	سطح معناداری

تفسیر جداول: مقادیر فراوانی های مشاهده شده و نظری و اختلاف آنها در جدول فوق نشان داده شده است. مقدار آماره خی دو و درجه آزادی آزمون فرض و سطح معنی داری فرض در جدول دوم نشان داده شده است.

نتایج حاصل از جدول فوق نشان می دهد که (X^2) حاصل شده (۶۶/۱۰۰) از (X^2) جدول بزرگتر بوده لذا فرض صفر در سطح $p \leq 0/05$ رد می شود. بنابراین با توجه به $p = 0/000$ بدست آمده، فرض یک پذیرفته می شود و به نظر می رسد بین کمبود امکانات زیربنایی و توسعه نیافتگی صنعت گردشگری در آبخیز بیشتر رابطه معناداری وجود دارد.

جمع بندی و نتیجه گیری

منطقه آبشار بیشه بواسطه وضعیت خاص جغرافیایی و تنوع آب و هوایی، وجود جاذبه های طبیعی، فرهنگی و هنری در تمام فصول سال می تواند پذیرای گردشگران بی شماری از سراسر کشور با مقاصد مختلف و زمینه های متعدد گردشگری باشد. وجود چشم اندازهای کم نظیر و استثنایی مانند آبشارها، رودخانه ها ، سراب ها و چشمه سارهای فراوان، تفرجگاهها و ارتفاعات زیبا و برفگیر، آثار فرهنگی، رسوم و مراسم آیینی مختلف و متنوع تنها قسمتی از قابلیت های گردشگری این منطقه است و در صورت فراهم نمودن زمینه های لازم و ایجاد زیرساخت های لازم، گردشگری می تواند موجبات گسیل خیل عظیمی از گردشگران داخلی و خارجی را فراهم آورد.

به منظور پی بردن به وضعیت گردشگری آبشار بیشه می بایست شاخص های زیادی را مورد بررسی و ارزیابی قرارداد. در این پژوهش به بررسی و ارزیابی وضعیت تأسیسات زیربنایی و خدماتی مانند : راه های ارتباطی، واحدهای پذیرایی و خدمات حمل و نقل ، خدمات توریستی در مکان جاذبه ها با استفاده از پرسشنامه ای که توسط گردشگران تکمیل شد پرداختیم . با تجزیه و تحلیل و نگرش در این مطالب و آمار مشخص شد که منطقه آبشار بیشه از نظر جاذبه های گردشگری دارای توان بالایی است ولی از نظر امکانات و تأسیسات زیربنایی و تبلیغات و بازاریابی و دیگر عوامل موثر در توسعه گردشگری دارای مشکلاتی است، از این نظر نیازمند برنامه ریزی، توجه و سرمایه گذاری می باشد.

بر اساس تجزیه و تحلیل های آماری صورت گرفته مشخص شد که در زمینه تبلیغات و معرفی جاذبه های گردشگری آبشار بیشه توسط دستگاه های ذیربط و همچنین صدا و سیما شبکه استانی اقدامات سازنده ای صورت نگرفته و اکثر گردشگران شناخت کافی از جاذبه های گوناگون گردشگری شهر نداشتند. همچنین در زمینه تأسیسات و زیرساخت های گردشگری با توجه به تجزیه و تحلیل های صورت گرفته مشخص شد که از این بعد نیز نارساییها و ضعف های عمده ای متوجه صنعت گردشگری این شهر می باشد. بنابراین جهت توسعه صنعت گردشگری شهر باید سعی در برطرف کردن نقاط ضعف نمود تا از این طریق زمینه شکل گیری انواع گردشگری در این منطقه مهیا شود موانع توسعه صنعت گردشگری در منطقه آبشار بیشه با توجه به یافته های پژوهش عبارتند از:

- ۱- موانع سازمانی و ساختاری: در بعضی از مناطق یک سازمان یا وزارتخانه که تنها متولی این صنعت باشد وجود ندارد و چند سازمان به اداره امور مربوط به گردشگری می پردازند، وجود این سازمانهای موازی باعث ناهماهنگی و تداخل وظایف می گردد.
- ۲- موانع فرهنگی - اجتماعی: اغلب در نقاط مختلف شهر، ساکنان یک محل به علت ناآگاهی یا دیدن برخی اعمال از گردشگران و همچنین تفاوت فرهنگی بین میزبان و گردشگران، از این صنعت برداشت ناخوشایند و منفی دارند و کارکردن در بعضی از مشاغل مربوط به گردشگری از طرف افراد بومی، مشاغل سطح پایین تلقی شده و ساکنان بومی حاضر به کار کردن در این مشاغل نیستند.
- ۳- موانع موجود در بازار: بسیاری از کارها یی که در صنعت گردشگری انجام می شود در گرو عوامل بازار است مانند سطح درآمد، هزینه سوخت، امنیت شغلی، عوامل فصلی و انگیزه های مسافرت.
- ۴- موانع زیربنایی: کمبود و نامطلوب بودن وسایل حمل و نقل، جاده ها، مراکز خرید، تأسیسات اقامتی، شبکه های آب، برق، مخابرات، فاضلاب و بهداشت در مناطق گردشگری.
- ۵- موانع آموزشی و کمبود نیروی انسانی متخصص: متأسفانه به علت جوان بودن این صنعت در بیشتر کشورهای در حال توسعه، نیروی انسانی متخصص مورد نیاز وجود ندارد.
- ۶- بی توجهی در رسیدگی و پیگیری در خواستها و نیازهای گردشگران، سخت گیری و عدم اصلاح در مواردی همچون سرمایه گذاری، اعطای پروانه و مجوز ساخت و ساز در امور گردشگری.
- ۷- عدم فعالیت کافی جهت آموزش مردم بومی در مناطق مختلف دارای جاذبه های گردشگری در اموری همچون نگهداری از جاذبه ها و شیوه های برخورد با مهمانان و رعایت مقررات از سوی دولت مرکزی برای طرح های گردشگری و عدم نظارت جدی بر کیفیت و خدمات و تسهیلات ارائه شده از سوی واحدهای پذیرایی - اقامتی شهر.
- ۸- ضعف اطلاع رسانی به بازارهای هدف در جهت معرفی جاذبه های گردشگری.
- ۹- کمبود امکانات مالی برای توسعه و تجهیز تأسیسات موردنیاز صنعت گردشگری و عدم همکاری و هماهنگی سازمانها و ارگانهای دولتی با یکدیگر که در بهبود وضع گردشگری موثرند.
- ۱۰- کمبود راهنمایان توریستی و تبلیغات نامناسب از نارسایی های بخش گردشگری شهر و نبود سیاستهای حفاظتی منطقی و جدی برای جلوگیری از انقراض گونه های گیاهی و جانوری.
- ۱۱- کمبود و نامناسب بودن تأسیسات و تجهیزات تفریحی و ورزشی در پیرامون جاذبه های گردشگری.

۱۲- عدم تمایل مردم جهت سرمایه گذاری در بخش گردشگری.

۱۳- عدم وجود برنامه ریزی و سرمایه گذاری دولتی در نواحی گردشگری

ارائه پیشنهادها بر اساس یافته های پژوهش

توسعه گردشگری ضمن آن که اثرات مثبتی چون افزایش درآمد منطقه، ایجاد اشتغال و رفع بیکاری، تعاملات فرهنگی و ... به همراه دارد، تأثیرات بعضاً منفی هم بر محیط زیست بجای می گذارد. از دیدگاه محیط زیست، توسعه گردشگری چنانچه مطابق با ظرفیت های محیط نبوده و از مدیریت صحیح بهره برداری و نگهداری برخوردار نباشد، پس از مدتی آثار زیانبار آن، چنان خواهد بود که توصیه های اقتصادی، اجتماعی و طبیعی را دچار اختلال کرده و توسعه به ضد خود تبدیل خواهد شد.

توسعه گردشگری می تواند اثرات مثبت و منفی بسیاری در زمینه های زیست محیطی و اقتصادی ایجاد نماید، که اثرات نامطلوب گردشگری را می توان با اعمال مدیریت صحیح و همکاری گردشگران و ارائه ی راهکارهای مناسب به حداقل رساند. رویکرد توسعه پایدار یکی از رویکردهای زیربنایی است که هم اکنون در برنامه ریزی صنعت گردشگری و سایر انواع توسعه بکار می رود. بر اساس روش توسعه پایدار، باید منابع طبیعی، فرهنگی و سایر منابع گردشگری برای استفاده مداوم در آینده حفظ شود و در عین حال برای جامعه کنونی سودمند و مفید باشند. در اجرای طرحهای توسعه جاذبه ها، تسهیلات و زیرساختها، توجه به محیط زیست، فرهنگ و نیازهای مردم بومی از اهمیت فراوانی برخوردار است. که برخی از راهکارهای توسعه گردشگری عبارتند از

- ایجاد امکانات و تجهیزات کافی جهت گردآوری و دفع بهداشتی پسماند و فاضلاب در مراکز گردشگری؛

- برآورد سطح تقاضای گردشگری (تعداد بازدید کنندگان)، جهت هریک از منابع طبیعی، فرهنگی، اجتماعی و تاریخی گردشگری؛

- اصلاح و تکمیل دسترسی ها و خیابان ها در مراکز شهری و برون شهری منطقه ی گردشگری؛

- تجهیز مراکز گردشگاهی (طبیعی و شهری) به توقفگاه و پارکینگ های کافی و مناسب؛

ارتقاء کیفی امر حفاظت از محیط طبیعی منطقه گردشگری از طریق راهبردهای زیر:

- ایجاد هماهنگی و تعیین کمیته و یا شورای مشترک بین ارگان‌های مسئول گردشگری از یک طرف و مسئولان سازمان حفاظت محیط زیست و اداره منابع طبیعی از طرف دیگر، با هدف تلفیق ملاحظات زیست محیطی و توسعه پایدار گردشگری؛
- تهیه فهرستی از منابع و فعالیت‌های گردشگری به موازات بررسی اثرات حاصل از این فعالیت بر منابع محیط زیست (طبیعی و شهری)؛
- مشخص نمودن مناطق و منابع حساس اکولوژیک و افزایش ضریب حفاظتی از آن‌ها در مقابل گردشگری؛
- نظارت پیوسته بر عوامل محیطی در تمامی مناطق گردشگاهی جهت کنترل پیامدهای زیست محیطی گردشگری؛
- ایجاد مراکز و تجمع بازدیدکنندگان در مناطق حساس اکولوژیک شامل مناطق حفاظت شده گیاهی و جانوری، تالاب‌ها، آبشارها، رودخانه‌ها، دریاچه، پارک‌های ملی و... جهت آشنا ساختن گردشگران با محیط و زیستگاه‌های طبیعی و آموزش رفتاری که باید در این مکان‌ها داشته باشند.
- افزایش آگاهی در مراکز گردشگری با هدف هدایت گردشگران و ساکنان محلی به سوی مدیریت پایدار محیط زیست از طریق راهبردهای زیر:
- تقویت نهادهای محلی درگیر با امر گردشگری به عنوان مسئولان اجرایی مستقیم، جهت اعمال مدیریت مؤثر بر محیط زیست؛
- توسعه منابع انسانی از طریق آموزش جنبه‌های مدیریت زیست محیطی؛
- برگزاری سمینار و همایش و کارگاه آموزشی مربوط به مدیریت پایدار محیط زیست و کنترل پیامدهای زیست محیطی ناشی از گردشگری؛
- افزایش سطح آگاهی عمومی جامعه و تشکل‌های مردمی نسبت به محیط زیست و لزوم پایش و حفاظت از آن از طریق جرائد، رسانه‌ها، به خصوص تلویزیون؛
- آشنا نمودن بازدیدکنندگان با قوانین و مقررات و تأکید روی مواردی که باید در طول بازدید رعایت شود؛
- به رسمیت شناختن این امر که محیط‌های طبیعی و تاریخی و فرهنگی ارزش ذاتی دارند و ارزش آنها به عنوان یک دارایی گردشگری بیشتر می‌شود؛

- ایجاد یک سازمان منسجم متولی امر گردشگری و هماهنگی دیگر سازمانها از قبیل شهرداری، اوقاف و... با این سازمان.
- فرهنگ سازی و آموزش مردم بومی جهت برخورد با گردشگران؛
- ایجا مراکز اقامتی و کمپ های مخصوص گردشگران در مراکز نزدیک به جاذبه های گردشگری با قیمت مناسب؛
- ایجاد و مطلوبیت بخشی به سیستم حمل و نقل، جاده ها، مراکز خرید، تأسیسات اقامتی، شبکه های آب، برق، مخابرات، فاضلاب و بهداشت در مناطق گردشگری.
- تزریق نیروهای متخصص و آموزش دیده در سازمانهای متولی امر گردشگری؛
- آموزش به مردم منطقه جهت حراست و نگهداری از جاذبه های گردشگری و برخورد مناسب با گردشگران؛
- توجه دولت به این صنعت و ارائه تسهیلات به سازمانهای متولی جهت توسعه و تجهیز تأسیسات موردنیاز صنعت گردشگری در ایجاد تأسیسات و تجهیزات تفریحی و ورزشی در محیط پیرامون جاذبه های گردشگری؛
- آماده سازی راههای ارتباطی مناسب؛
- ایجاد پارکینگ در اطراف جاذبه های گردشگری؛
- ایجاد سرویس های بهداشتی در محیط پیرامون جاذبه های گردشگری؛
- تشویق بخش خصوصی و ارائه تسهیلات به این بخش جهت سرمایه گذاری در بخش گردشگری؛
- معرفی جاذبه های طبیعی، تاریخی و زیارتی جهت جذب هرچه بیشتر گردشگران؛
- تهیه نقشه و برشور گردشگری منطقه مطابق آخرین اطلاعات و جدیدترین آمارها؛
- تهیه فیلم، سی دی، پوستر و... از زیباییهای منطقه و پخش و توزیع آنها؛
- ایجاد یک ایمیل یا سایت از طرف دستگاههای ذیربط در امر گردشگری به منظور ارجاع گردشگران و علاقه مندان و همچنین مطالب و تصاویر ارسالی، در جهت معرفی هر چه بهتر و دقیقتر منطقه و جاذبه های آن؛
- ایجاد زمینه برگزاری جشنواره ها و نمایشگاههای متعدد محلی و بومی و انجام تبلیغات و اطلاع رسانی از طریق تهیه فیلم و بروشور

- باید سعی کرد تا با نوع آوری و ایجاد تنوع در امکانات و تسهیلات، سهم جذب گردشگران را همچنان حفظ کرده و افزایش داد، بدین منظور احداث و ایجاد سکوهای مسکونی اقامتی و یا آلاچیق هایی در مناطق دیدنی از جمله در مسیر رودخانه ها و مخصوصاً اطراف چشمه ها جهت استراحت و اقامت گردشگران؛

- لحاظ کردن خصوصیات اجتماعی و محیطی منطقه (توجه به مناظر طبیعی، تاریخ و فرهنگی؛

- آموزش و استخدام افراد محلی به منظور افزایش ضریب اشتغال و بهبود کیفیت صنعت گردشگری

Archive of SID

منابع

- ۱- ارمغان، سیمین (۱۳۸۶): توریسم و نقش آن در جغرافیا، چاپ اول، دانشگاه آزاد اسلامی واحد اسلامشهر.
- ۲- بدری، علی و قنبری، جعفر صادق (۱۳۸۴)؛ ارزیابی توان های محیطی در عمران روستایی (مطالعه ی موردی حوضه رود قلعه چای عجب شیر)، نشریه ی پژوهش های جغرافیایی، دانشکده جغرافیا دانشگاه تهران ، شماره ی ۵۴، ص ۱۸۵ - ۱۷۳.
- ۳- حسینی فسائی، حاج میرزا حسن (۱۳۸۲): فارسانامه ناصری. تصحیح دکتر منصور رستگار فسائی. چاپ سوم. جلد دوم. نشر امیر کبیر. تهران.
- ۴- دورم، اندی و مولر، آلن (۱۳۸۸)؛ مقدمه ای بر برنامه ریزی مدیریت اکوتوریسم ، ترجمه ی دکتر محسن رنجبر، جلد اول ، انتشارات آیش، تهران ، ص ۱۷۲ .
- ۵- دهخدا، علی اکبر (۱۳۶۹): لغت نامه، ج ۱۹ ، دانشگاه تهران
- ۶- دیناری، احمد (۱۳۸۵): مذهب و گردشگری، مجله زائر، شماره ۱۲۰.
- ۷- رحیمی، عبدالرحیم (۱۳۸۴): نقش صنعت توریسم در متغیرهای کلان اقتصادی کشور، مجموعه مقالات همایش (۲)، ظرفیت های اقتصادی ایران با تأکید بر وضعیت گردشگری، معاونت پژوهشی دانشگاه آزاد اسلامی واحد فیروزکوه.
- ۸- رضوانی، علی اصغر، ۱۳۷۵، اکوتوریسم و نقش آن در حفاظت محیط زیست، نشریه سیمای اقتصادی، شماره ۱۷۳، صص ۲۳۴-۲۴۰.
- ۹- سازمان جهانی جهانگردی (۱۳۷۹): برنامه ریزی ملی و منطقه ای جهانگردی (ترجمه محمود عبدالله زاده)، دفتر پژوهشهای فرهنگی، تهران.
- ۱۰- فرزانه، پروین (۱۳۸۰): «گزارشی از اثرات اقتصادی و جهانگردی برگرفته از نشریات سازمان جهانی جهانگردی»، دفتر بازاریابی واحد بین الملل سازمان ایرانگردی و جهانگردی.
- ۱۱- محلاتی، صلاح الدین (۱۳۸۰): درآمدی بر جهانگردی، دانشگاه شهید بهشتی..
- ۱۲- منشی زاده ،رحمت اله؛ (۱۳۷۶)؛ جهانگردی ،انتشارات مسعی ، تهران ، چاپ اول ، ص ۱۸۵
- ۱۳- منشی زاده، رحمت ا... و اعظم مرادی (۱۳۸۴): تأثیر گردشگران مذهبی بر روی فضاهای کالبدی شهر مشهد، نشریه دانشکده علوم زمین، شماره
- ۱۴- مهدیزاده، جواد (۱۳۸۶): مبانی و راهکارهای توسعه گردشگری در ایران، مجله مجلس و پژوهش، شماره ۴۴.
- ۱۵- هرتسفلد، ارنست (۱۳۵۵): تاریخ باستانی ایران بر بنیاد باستان شناسی، ترجمه علی اصغر حکمت، نشریه انجمن آثار ملی، تهران.
- ۱۶- نیازمند، مازیار، ۱۳۸۲، اکوتوریسم، مشارکت مردمی و فقر زدایی (مروری بر توسعه اکوتوریسم در ایران)، پژوهش برگزیده دومین همایش گرامیداشت هفته پژوهش و تجلیل از پژوهشگران، نشر سازمان میراث فرهنگی و گردشگری.

17-Korean Economy and its Distributional Effects on Income Classes, A.

18-W.T.O, (1997), Year Book of Tourism Statistics, WTO, Madrid - stynes, Daniel.sand O,Halloren, Cynthia.(2004).Tourism planning,Michigan state university Extention Bulletin . A:\Tourism planning.Htm.pp1-15

19-Weaver, David, and Laura. Lawto(2002) , tourism maagment, edi. Wiley(second edition).