

بررسی نقش مشارکت شهروندان در تحقق‌پذیری اهداف شهرهای جدید در ایران

(نمونه موردی: شهر جدید صدرا)

ابوالفضل مشکینی

استادیار گروه جغرافیا و برنامه‌ریزی شهری، دانشگاه تربیت مدرس

اکبر خلج

دانشجوی کارشناسی ارشد گروه جغرافیا و برنامه‌ریزی شهری دانشگاه تربیت مدرس، akbar89yazd@gmail.com

حسین عزیزی

کارشناس ارشد جغرافیا و برنامه‌ریزی شهری دانشگاه تربیت مدرس

تاریخ پذیرش: ۱۳۹۱/۹/۱۸

تاریخ دریافت: ۱۳۹۱/۸/۹

چکیده

شهرهای جدید، سکونتگاه‌هایی خود اتکاء با جمعیت و مساحت مشخص، فاصله‌ای معین از مادرشهر، برنامه ریزی از پیش تعیین شده، اهداف معین و همچنین برخوردار از تمام تسهیلات لازم برای یک محیط مستقل می‌باشند. وجود شهرهای با این ویژگی‌ها، نیازمند مشارکت شهروندان در تمام سطوح مشارکت است. مشارکت، استفاده مناسب از مشاوره مردم است که به‌طور قابل توجهی موجب واقع‌گرایی در تدوین اهداف و قابلیت‌های اجرایی طرح‌ها و اتکاء طرح بر داده‌های موثق و دقیق می‌شود و تضمین‌کننده موفقیت طرح می‌باشد. هدف از انجام این پژوهش، بررسی نقش مشارکت شهروندان در تحقق‌پذیری اهداف شهرهای جدید در ایران می‌باشد. روش تحقیق این پژوهش توصیفی-تحلیلی بوده، اطلاعات از طریق مطالعات کتابخانه‌ای و تهیه پرسشنامه، انجام شده است و با استفاده از تحلیل‌های آماری، فرضیه‌های تحقیق آزمون شده‌اند. نتایج پژوهش بیانگر آن است که مشارکت شهروندان در جمعیت‌پذیری شهر جدید صدرا با توجه به گویه‌های مشارکت، کمتر احساس شده است. گویه‌ای که بالاترین میانگین را در بین سایر گویه‌ها به خود اختصاص داده، میزان شکل‌گیری نهادهای مردمی (هیئت‌های مذهبی، شوراباری، صندوق قرض‌الحسنه و غیره) است. اما میزان همکاری با سازمان‌های شهری (شورای شهر، شهرداری، شرکت عمران و غیره در ارتباط با شهر) نسبت به سایر گویه‌ها از حد متوسط پایین‌تر است. یکی از مهمترین دلایل مشارکت کم شهروندان شهر جدید صدرا در همکاری با سازمان‌های شهری، به امرانه بودن مدیریت و نگاه از بالا به پایین در جمعیت‌پذیری شهرهای جدید، از جمله شهر جدید صدرا مربوط می‌شود.

واژگان کلیدی: شهرهای جدید، شهر صدرا، جمعیت‌پذیری، مشارکت شهروندان، سازمان‌های شهری

مقدمه

در احداث شهرهای جدید، دو هدف موازی شامل: اول، تمرکززدایی از مادر شهرها و دوم، تمرکزگرایی در نواحی و مناطق عقب مانده و محروم اما دارای قابلیت‌های توسعه پیگیری شده است. این نگرش تا حدی پیش رفته که به نوعی خود را به عنوان تنها راه حل موجود برای اسکان جمعیت رو به رشد شهری، بخصوص در ارتباط با مادر شهرهای کشور مطرح کرده است (ابراهیم‌زاده و همکاران، ۱۳۸۸: ۳۱). در برخی از کشورها، شهرهای جدید از رشد آهسته جمعیت رنج می‌برند و بعضی مواقع پروژه احداث شهرهای جدید ناقص باقی می‌ماند (Lee, et al, 2005: 648). بسیاری از شهرهای جدید به سبب مشکلاتی که در آنها به چشم می‌خورد، تبدیل به خوابگاه‌هایی شده که شهروندان احساس مکان زندگی نسبت به آن ندارند. ساکنان این شهرها از خانه خود بعنوان محلی برای استراحت شبانه استفاده می‌کنند و اکثر نیازهای خود از جمله کار، تفریح، خرید، تعاملات اجتماعی و غیره را در مادرشهر برآورده می‌کنند (مهدیزاده و همکاران، ۱۳۸۸: ۸۴). در حال حاضر، در مورد موفقیت یا عدم موفقیت این برنامه اظهارات متفاوتی وجود دارد. از یک سو مسئولان و متولیان این امر یعنی وزارت مسکن و شهرسازی و خصوصاً شرکت عمران شهرهای جدید بر موفقیت این برنامه پافشاری کرده و قصد ادامه و توسعه این سیاست را دارند و از سوی دیگر منتقدان و متخصصان در گرایش‌های مختلف خصوصاً برنامه‌ریزی شهری در مورد عدم کارایی و عدم موفقیت این سیاست، نظریات متفاوتی ارائه داده‌اند (زبردست و همکاران، ۱۳۸۶: ۶). لذا پژوهش در این زمینه ضرورتی انکارناپذیر است. یکی از عواملی که تأثیر بسزایی در تحقق‌پذیری اهداف شهرهای جدید دارد مشارکت شهروندان در امور مختلف شهر می‌باشد. نظرخواهی از شهروندان و مشارکت آنها در مراحل مختلف شکل‌گیری شهرهای جدید بسیار با اهمیت و سودمند است. اصولاً طرح مطلوب، طرحی است که به راحتی مورد پذیرش مردم قرار گیرد و بتواند آسایش مردم را فراهم کند. مردم نیازها را بهتر و بیشتر می‌شناسند و برای آنها کاملاً محسوس است. شهرسازی عرصه‌ای پیچیده و گسترده است. از این رو استفاده از نظریات مناسب مردم، خصوصاً افراد صاحب‌نظر و مطلع، اعم از اشخاص حقیقی و حقوقی با هدف ارتقای کمی و کیفی طرح‌ها و برنامه‌های در دست تهیه، از طریق مشارکت مردمی معنا و مفهوم می‌یابد. در این خصوص، شهرهای جدید به عنوان سکونتگاه‌های نوین و در حال شکل‌گیری، که عمدتاً دارای حلاء اجتماعی‌اند، برای تقویت ارتباطات اجتماعی ساکنان و احساس تعلق و مشارکت در سرنوشت محل سکونتشان و در نهایت ایجاد و تقویت هویت شهری در

مسیر دستیابی به یک بافت جمعیتی منسجم، به مشارکت مردمی در زمینه احداث شهر جدید و برنامه‌های آن نیاز مبرم دارند و می‌بایست توجه و تأکید خاص به آن مبذول کنند (نریمانی، ۱۳۸۳: ۲۴۶). بنابراین، بررسی نقش مشارکت شهروندان شهر جدید صدرا (به عنوان یکی از شهرهای جدید در ایران) جهت دستیابی به اهداف اولیه، رشد و توسعه آتی شهر ضرورتی انکارناپذیر است. بر این اساس، نتایج این پژوهش می‌تواند در جهت بهبود وضعیت شهر جدید صدرا و ساکنان آن و بالتبع، در شهر شیراز از جهات گوناگون مؤثر باشد و مورد استفاده مدیران و برنامه‌ریزان قرار گیرد. در این راستا محقق بر آن بوده است تا بدین سؤال اساسی که عامل مشارکت شهروندان تا چه اندازه در تحقق‌پذیری اهداف شهر جدید صدرا مؤثر بوده، پاسخ مستدل ارائه نماید.

اهداف تحقیق

مهمترین اهداف این پژوهش عبارتند از:

- ۱- بررسی نقش مشارکت در تحقق‌پذیری اهداف شهرهای جدید (جمعیت‌پذیری شهر جدید صدرا).
- ۲- ارائه پیشنهاد جهت افزایش نقش مشارکت در تحقق‌پذیری اهداف شهرهای جدید.

متغیرهای پژوهش

به لحاظ نظری، با توجه به مطالعات صورت گرفته جهت تبیین عوامل مؤثر بر مشارکت شهروندان، متغیرها در زیر خلاصه می‌شود تا روابط بین متغیرها بصورت تجربی آزمون گردند.

- ۱- متغیر مستقل: مشارکت.
- ۲- متغیر وابسته: تحقق‌پذیری اهداف شهرهای جدید.

فرضیه‌های تحقیق

- ۱- به نظر می‌رسد سازمان‌های دولتی در تحقق‌پذیری اهداف شهر جدید صدرا موفق عمل نکرده‌اند.
- ۱-۱ به نظر می‌رسد آمرانه بودن مدیریت شهری (شورای شهر، شهرداری، شرکت عمران و غیره) در جمعیت‌پذیری ضعیف شهر جدید صدرا دخالت داشته است.
- ۲-۱ سازمان‌های شهری (آب، برق و گاز) در خدمات‌رسانی به ساکنین شهر جدید موفق عمل نکرده‌اند.

۲- به نظر می‌رسد مشارکت‌های مردمی در تحقق‌پذیری اهداف شهر جدید صدرا نقش مؤثری داشته است.

۲-۱ شکل‌گیری هیئت‌های مذهبی، شوراییاری، صندوق قرض‌الحسنه و غیره، به‌عنوان نهادهای مردمی بیشترین تاثیر را در جمعیت‌پذیری شهر جدید صدرا دارد.

۲-۲- آگاهی ساکنین به حقوق شهروندی و مدیریت شهری در جمعیت‌پذیری شهر جدید صدرا مؤثر بوده است.

مبانی نظری

مفهوم شهر جدید و سابقه تاریخی آن

شهر جدید^۶، سکونتگاه‌هایی خود اتکاء با جمعیت و مساحت مشخص، فاصله‌ای معین از مادرشهر، برنامه ریزی از پیش تعیین شده، اهداف معین و همچنین برخوردار از تمام تسهیلات لازم برای یک محیط مستقل می باشد (زیاری، ۱۳۸۵: ۵). در شهرنشینی و تمدن بشر فرایند این پدیده را می‌توان در اواخر دوره باستان یا در قرون وسطی ملاحظه نمود (میریان، ۱۳۸۳: ۲۲۷). نظریه رسمی ایجاد شهرهای جدید اقماری را اولین بار لئوناردو داوینچی برای جلوگیری از ازدیاد جمعیت و رفع مشکلات شهری میلان پیشنهاد کرده بود (مزینی، ۱۳۷۳: ۲۶۰). ایجاد شهرهای جدید در دنیای جدید از قرن هفدهم به بعد عملی شد. اما امروزه مفهوم شهرهای جدید با گذشته بکلی متفاوت است (شکویی، ۱۳۵۳: ۱). بعد از انقلاب صنعتی، با افزایش رشد جمعیت و همچنین تغییرات اساسی در نوع زندگی و اهمیت مسئله محیط زیست، ایجاد شهرهای جدید ابتدا در انگلستان به فکر برنامه‌ریزان خطور کرد. این شهرها مراکز اجتماعی جدیدی بودند که با برنامه‌های از پیش تعیین شده برای پاسخ به این مشکلات در اطراف شهرهای بزرگ و با اهداف معین ایجاد شدند. احداث باغشهرهای لچورث و ولوین در اطراف لندن، همچنین تعداد سی شهر جدید در سایر نقاط انگلستان طی چندین سال، این کشور را به عنوان پیشتاز حرکت در ایجاد شهرهای جدید در جهان مطرح ساخت (نوریان و همکاران، ۱۳۸۶: ۲۵). شهرهای جدید می‌توانند برای تغییر شکل منطقه شهری و برای حل مشکلات اجتماعی، اقتصادی و محیطی شهرهای بزرگ و همچنین توزیع مجدد مردم و شغل در کشورهای مختلف بکار بروند. بدین ترتیب ایده شهر جدید با ابزار توسعه ناحیه‌ای بسرعت در سراسر

^۶ - New Town

جهان گسترش یافت. شهرنشینی در ایران از انقلاب مشروطیت به این سو و همگام با ورود درآمدهای نفتی به اقتصاد ملی و پیدایش نهاد دولت در مدیریت کشور رو به گسترش نهاد. لذا تاکنون اندیشه‌های گوناگونی از قبیل انتقال پایتخت، ساخت شهرهای جدید در دوره پیش از انقلاب و بنیانگذاری شهرهای جدید در سال‌های پس از انقلاب، مهمترین تدبیر برای هدایت شهرنشینی و ساماندهی زندگی شهری بوده است (زیاری، ۱۳۸۵: ۱۰۰). بنابراین در سال ۱۳۶۸ احداث شهرهای جدید به تصویب مجلس رسید. ۲۸ شهر جدید مصوب و غیر مصوب در برنامه شرکت عمران به عنوان متولی احداث شهرهای جدید، قرار گرفت که قرار بود در اطراف مادرشهرها مکانیابی شوند. بر اساس اطلاعات بدست آمده از وزارت مسکن و شهرسازی در اسفند ۱۳۷۴، تا سال ۱۳۹۵ احداث هفده شهر جدید با آستانه جمعیتی مشخص به تصویب شورای عالی شهرسازی و معماری کشور رسیده است (همان).

عوامل موفقیت شهرهای جدید

عمده‌ترین عوامل مؤثر در موفقیت و عدم موفقیت شهرهای جدید عوامل ذیل می‌باشند: مشارکت مردمی، وجود طرح ساماندهی کالبدی سرزمین (ملی - منطقه‌ای)، مکانیابی بهینه، تدوین قوانین و مقررات، وجود اراده و عزم سیاسی (ملی - منطقه‌ای)، مدیریت شهری واحد و یکپارچه، مدیریت اجرایی کارآمد، خودکفایی و خود اتکایی، ایجاد هویت شهری، ارائه تسهیلات مالی و اعتباری، ایجاد کانون‌های جاذب جمعیت، مشارکت مالی بخش خصوصی، تداوم فرایند رشد و توسعه، ارزیابی مستمر و جامع نگر (نریمانی، ۱۳۸۳: ۲۴۶).

از میان عوامل فوق در این پژوهش، به بررسی عامل مشارکت شهروندان پرداخته‌ایم.

مفهوم مشارکت

فرایندی است که از طریق آن مردم بر روی تصمیمات و منابعی که آنها را متأثر می‌سازد، اثر گذاشته و در آنها سهیم می‌شوند (Rietbergen-McCracken, 1998: 4). بر این مبنا مشارکت مشمول درگیری تمام عیار مردم در کلیه مراحل برنامه‌ریزی و طراحی به‌منظور بهبود وضعیت و بهره‌گیری از توان نهفته آنان در قالب یک سازمان جمعی است. در واقع مشارکت، مردم را با امکانات و محدودیت‌های پیرامون خود آشنا می‌کند. مردم با مشارکت یاد می‌گیرند که نه به صورت افراد مجزا، بلکه در قالب گروه‌های اجتماعی کار

کنند و قدرت بالقوه خود را در سطوح گوناگون به منصفه ظهور برسانند (صیدائی و همکاران، ۱۳۸۹: ۳۹). بنابراین مشارکت استفاده مناسب از مشاوره مردم است که میزان قابل توجهی موجب واقع گرایی در تدوین اهداف و قابلیت‌های اجرایی طرح‌ها و اتکاء طرح بر داده‌های موثق و دقیق می‌شود و تضمین‌کننده موفقیت طرح می‌گردد (معزی مقدم، ۱۳۸۵: ۹۹).

الف - سطوح مشارکت

مشارکت شهروندان در سطوح مختلف و درجات متفاوت تحقق می‌یابد، به عبارت دیگر بین وارد شدن در مشارکت تشریفاتی و ساختگی و مشارکتی که نشانگر قدرت واقعی تأثیر در نتایج و فرایند برنامه‌ریزی هاست، تفاوت وجود دارد. این نکته بسیار مهم، باید در تمامی برنامه‌های مدیریت شهری و حکمرانی شهری، مورد توجه متخصصان برنامه‌ریزی و مدیریت و سیاست‌گذاران قرار گیرد (Arnesterins, 1969: 21).

پل^۷ در سال ۱۹۸۸ چهار سطح را برای مشارکت در اجتماعات محلی شناسایی کرد:

- سطح اول: تسهیم اطلاعات (پایین‌ترین سطح)
- سطح دوم: مشاوره
- سطح سوم: تصمیم‌گیری
- سطح چهارم: اقدام به عمل (بالا‌ترین سطح)، (شریفیان‌ثانی، ۱۳۸۰: ۴۴).

ب - سیر تحول مشارکت در برنامه‌ریزی شهری

در ایران تا اوایل دهه ۷۰ یکی از دلایل عدم تحقق طرح‌های توسعه شهری در دستگاه‌های متولی، عدم توجه به مشارکت مردم تشخیص داده شد. اما به دلیل مشکلات فزاینده در این نوع برنامه‌ریزی‌ها و نیز تحولات اقتصادی و اجتماعی کشور و تقاضای مردم برای مشارکت موجب گردید که حرکت به سوی دموکراتیک کردن برنامه‌ریزی و مشارکت مردم در دستور کار عاملان برنامه‌ریزی در شهرها قرار گیرد (احمدیان، ۱۳۸۲: ۳۹).

⁷ - Paul

ج- عوامل و مزایای تهیه طرح‌های توسعه مشارکتی در یک شهر

- عواملی که موجب شکل‌گیری ایده طرح‌های توسعه بر مبنای مشارکت شهروندان شده عبارتند از:
- عدم تطابق طرح‌ها و برنامه‌های شهرسازی با نیازها و خواسته‌های مردم و بروز نارضایتی‌ها نسبت به این طرح‌ها از سوی مردم طی دهه‌های گذشته
 - اهمیت‌یابی نقش مردم در اداره امور جامعه و پیدایش و گسترش نظام‌های مردم‌سالار
 - احساس بیگانگی نسبت به طرح‌ها و عدم تداوم طرح‌های توسعه و عمران شهری
 - تجربه ثابت کرده است که وضعیت اجتماعی-اقتصادی شهروندان بطور مستقیم با میزان مشارکت آنها در ارتباط است.
 - احساس تهدید منافع شهروندان و عدم توانایی مالی دولت‌ها برای تأمین مالی طرح‌های شهری (بنخاری، ۱۳۸۲: ۵۳).

چ- مزایای تهیه طرح‌های توسعه مشارکتی در یک شهر

- افزایش سطح آگاهی عمومی جامعه و مردم از طریق مشارکت
- سهیم شدن در قدرت سیاسی و مدیریتی جامعه
- ایجاد حس مسئولیت اجتماعی و تعلق به جامعه که باعث درگیر شدن فعالانه مردم در مشارکت و اجرای طرح‌ها می‌شود.
- پذیرش طرح‌ها توسط مردم
- عدم تمرکز برنامه‌ریزی
- بهبود کیفیت طرح‌ها با اتخاذ تصمیمات منطقی‌تر (محسنی، ۱۳۸۲: ۳۹).

ح- محدودیتهای عمده برای دستیابی به مشارکت

- الف) محدودیتهای ساختاری (نبود سازماندهی و زیرساخت ارتباطی و اطلاع‌رسانی)
- ب) محدودیتهای فرهنگی - اجتماعی (تعدد زبان‌ها، نژاد، مذهب و غیره)
- ج) محدودیتهای نهادی (رویکردهای نخبه‌گرا، دیدگاه‌های متخصصان و غیره)
- د) محدودیتهای قانونی (نبود قوانین و مقررات ویژه ناظر بر روند تحول تشکلهای سازمان‌های غیردولتی و مردم)

ه) محدودیت‌های مالی و مشکلات ناشی از آن (سعیدی، ۱۳۸۲: ۹).

خ- شرایط عمده تحقق مشارکت در تهیه طرح‌های توسعه شهری

الف) اطلاع‌رسانی

ب) کارایی و اثربخشی مشارکت به سطح آموزش موضوع مورد بررسی بستگی دارد.

ج) مشارکت مستلزم تجدید مناسبات اجتماعی است.

د) نهادینه شدن مشارکت با طیف تشکلهای جوامع محلی متقارن است.

مواد و روش‌ها

پژوهش حاضر توصیفی - تحلیلی می‌باشد. روش مطالعه اسنادی و پیمایشی است. با توجه به اینکه واحد تحلیل، ساکنین شهر جدید صدرا بوده‌اند. به منظور تعیین حجم نمونه از فرمول کوکران^۸ استفاده شد، بدین ترتیب تعداد ۴۰۰ پرسشنامه مبنای تحلیل این پژوهش قرار گرفت. لذا پرسشنامه‌های جمع‌آوری شده در محیط نرم‌افزار SPSS وارد شدند و مقدار آلفای کرونباخ جهت تعیین پایایی پرسشنامه، برابر ۰/۷۷٪ محاسبه گردید. سپس با استفاده از میانگین تجربی به تحلیل داده‌های پژوهش پرداخته شده است. لذا گویه‌های که می‌تواند تبیین‌کننده نقش مشارکت شهروندان در تحقق‌پذیری اهداف شهرهای جدید باشد، مطابق با جداول شماره (۴) و (۵) در طیف ۷ گزینه‌ای طراحی و مورد ارزیابی قرار گرفته‌اند.

محدوده مورد مطالعه

شهر جدید صدرا در عرض جغرافیایی ۴۷° / ۲۹ شمالی و ۳۱° / ۵۱ طول شرقی قرار دارد. صدرا با بافت ارگانیک و شطرنجی نامنظم با هدف جذب سرریز جمعیت شهر شیراز، با عملکرد اقماری - خوابگاهی، در فاصله ۱۵ کیلومتری شمال غرب شیراز در حوالی روستای گویم واقع شده است. مساحت شهر در حدود ۵۰۰۰ هکتار پیش‌بینی شده و ظرفیت جمعیت‌پذیری آن در مرحله نهایی توسعه (۱۳۹۵)، مطابق با جدول شماره (۱) حدود ۳۰۰۰۰۰ نفر در نظر گرفته شده است (مهندسين مشاور شهر و برنامه - گزارش طرح توسعه و عمران شهر جدید صدرا، ۱۳۷۴).

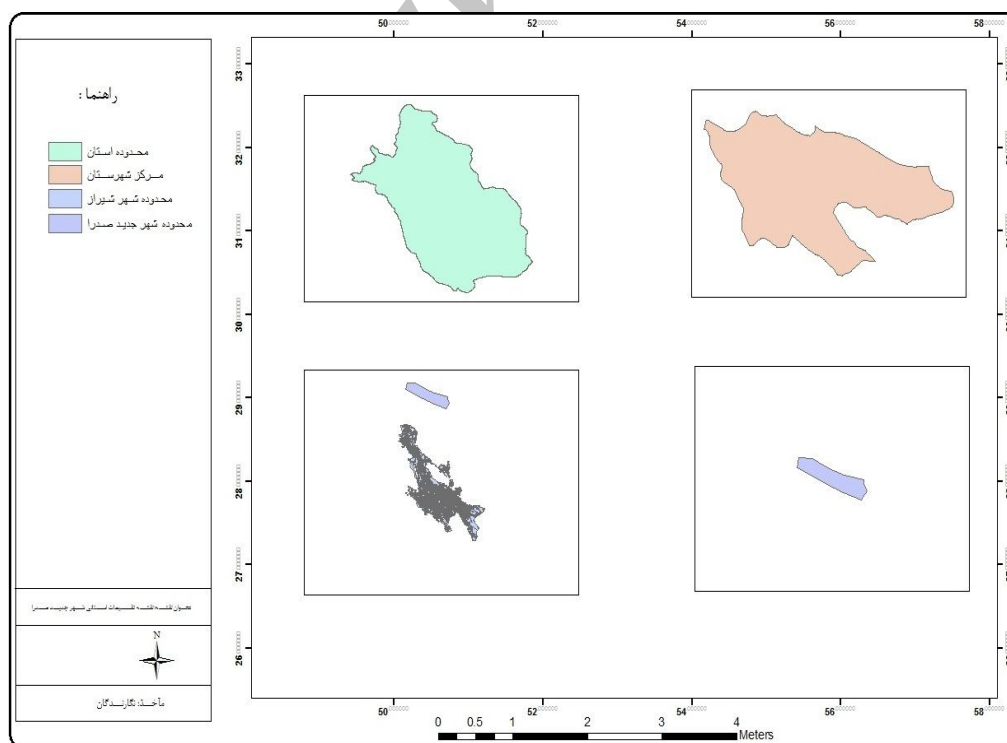
⁸ - $n = \frac{(z^2 pq)/d^2}{(1+1/N [(z^2 pq)/d^2 - 1])}$

جدول شماره ۱- برآورد تقریبی جذب جمعیت در شهر جدید صدرا برای آستانه جمعیتی ۳۰۰۰۰۰ نفر

مبدا مهاجرت جمعیت				برآورد خانوار و جمعیت در پایان هر دوره			
کلان منطقه‌ها	استان فارس	منطقه شهری شیراز	شهر شیراز	بعد خانوار	جمعیت	خانوار	
-	-	۴۰۰	۳۸۰۰	۴/۲	۴۲۰۰	۱۰۰۰	۱۳۷۵
۱۰۰۰	۴۰۰۰	۱۶۰۰۰	۲۹۰۰۰	$\frac{3}{4}$	۵۰۰۰۰	۱۱۶۰۰	۱۳۸۰
۱۰۰۰۰	۱۷۰۰۰	۲۹۰۰۰	۴۴۰۰۰	$\frac{3}{4}$	۱۰۰۰۰۰	۲۳۲۰۰	۱۳۸۵
۲۰۰۰۰	۳۰۰۰۰	۶۰۰۰۰	۹۰۰۰۰	۴/۴	۲۰۰۰۰۰	۴۵۵۰۰	۱۳۹۰
۳۰۰۰۰	۴۸۰۰۰	۹۶۰۰۰	۱۲۶۰۰۰	۴/۴	۳۰۰۰۰۰	۶۸۲۰۰	۱۳۹۵

منبع: گزارش طرح توسعه و عمران شهر جدید صدرا

بنابراین انتظار می‌رود شهر جدید صدرا در طی بازه زمانی ۲۰ ساله (۱۳۷۵-۱۳۹۵)، جمعیت پیش‌بینی شده خود را از شهر شیراز، منطقه شهری شیراز، استان و کلان‌منطقه‌ها بدست آورد و موجب تعدیل جمعیتی شهر شیراز و منطقه شهری شود.



شکل شماره ۱- موقعیت شهر جدید صدرا نسبت به شهر شیراز در استان



شکل شماره ۲- کاربری اراضی شهر جدید صدرا. منبع: شرکت عمران شهر جدید

یافته‌های تحقیق

در این پژوهش داده‌های توصیفی با مراجعه میدانی به محدوده مورد مطالعه و پرسشگری از شهروندان شهر جدید صدرا بدست آمده است:

یافته‌های توصیفی

وضعیت جنسی پاسخ‌دهندگان

جدول شماره ۲- توزیع جنسی افراد پرسش شونده بر حسب درصد

جنس	تعداد	درصد
مرد	۲۷۶	۶۹
زن	۱۲۴	۳۱
کل	۴۰۰	۱۰۰

توزیع افراد پرسش شونده بر حسب مرد و زن در جدول شماره (۲) آمده است. در مجموع ۶۹ درصد از افراد مرد و ۳۱ درصد از آنها زن می‌باشد.

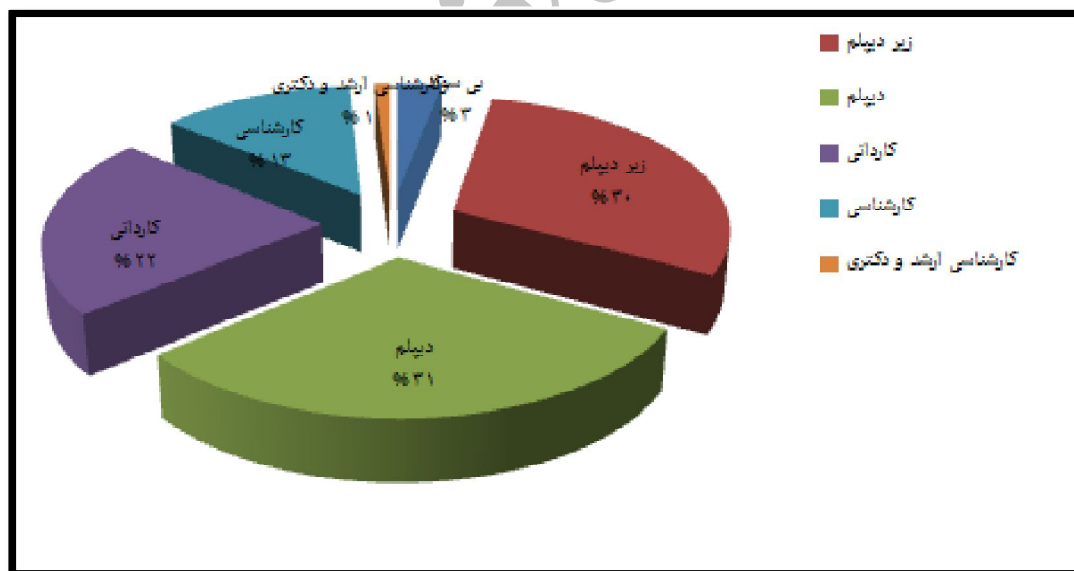
وضعیت سنی پاسخ‌دهندگان

جدول شماره ۳- توزیع پاسخ‌دهندگان بر حسب درصد در شهر جدید صدرا

سن	تعداد	درصد
بین ۲۰-۳۰ سال	۱۴۰	۳۵
بین ۳۰-۴۰ سال	۱۰۰	۲۵
بین ۴۰-۵۰ سال	۶۸	۱۷
بالتر از ۵۰ سال	۹۲	۲۳
کل	۴۰۰	۱۰۰

طبق جدول شماره (۳) مشخص می‌شود که در بین پاسخ‌دهندگان گروه سنی بین ۲۰-۳۰ سال بیشترین تعداد (۳۵ درصد) می‌باشند. و پس از آن گروه سنی ۳۰-۴۰ سال با ۲۵ درصد قرار دارد. کمترین تعداد را گروه سنی ۴۰-۵۰ سال با ۱۷ درصد به خود اختصاص داده است.

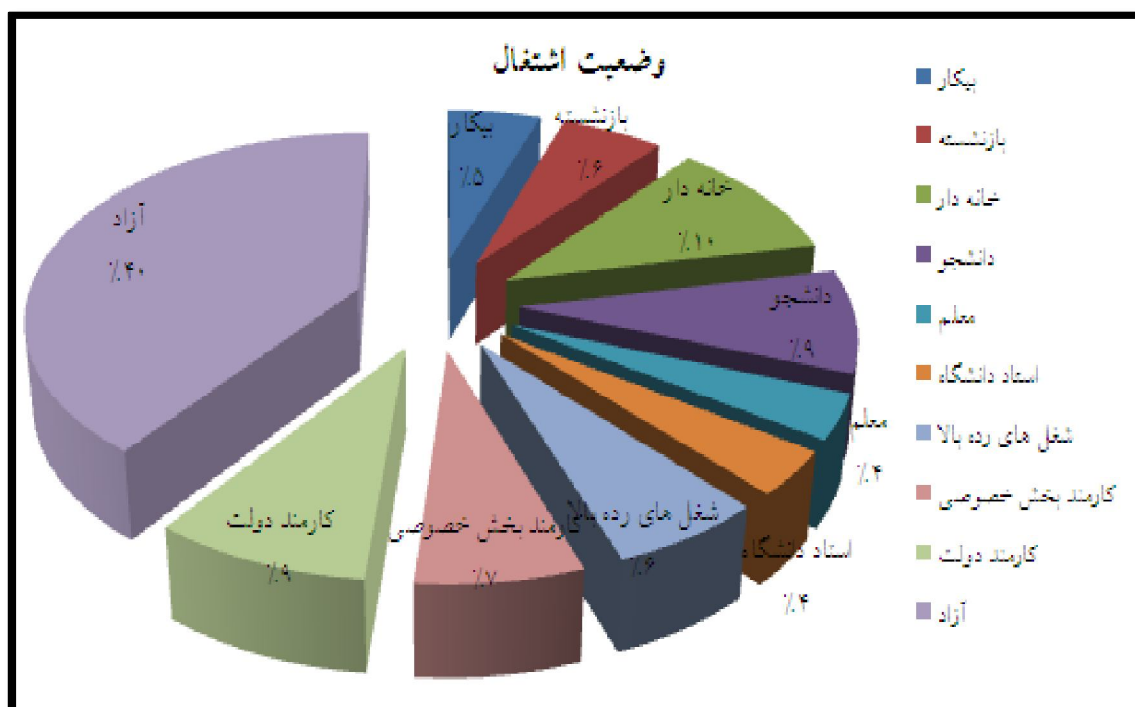
میزان سواد



شکل شماره ۳- توزیع افراد پرسش شونده به لحاظ سطح تحصیلات (بر حسب درصد)

با توجه به شکل شماره (۳) مشخص می‌شود که اکثر پاسخ‌دهندگان در شهر جدید صدرا دیپلم (۳۱ درصد) بوده و بعد از آن سطح سواد زیر دیپلم با ۳۰ درصد در درجه دوم قرار دارد. و افراد دارای سطح سواد کارشناسی ارشد و دکتری نیز کمترین میزان گروه را با ۱ درصد تشکیل داده‌اند.

وضعیت شغلی پاسخ‌دهندگان



شکل شماره ۴ - توزیع افراد پرسش شونده در گروه‌های شغلی مختلف (بر حسب درصد)

با توجه به شکل شماره (۴) از لحاظ موقعیت شغلی در شهر جدید صدرا شاغلین آزاد با ۴۰,۵ درصد، بیشترین درصد را تشکیل داده‌اند و بعد از آن زنان خانه‌دار با ۱۰,۵ درصد در مرتبه دوم قرار دارند. و معلمان و اساتید دانشگاه هر کدام با ۳,۷۵ درصد کمترین گروه شغلی را به لحاظ درصدی دارا می‌باشند.

یافته‌های تحلیلی

تعریف عملیاتی تحقیق

مطابق با جدول شماره (۴) گویه‌های مؤلفه مشارکت شهروندان در جمعیت‌پذیری شهر جدید صدرا ارائه شده است، اما جهت مشخص شدن اثرات گویه‌ها، از آزمون T تک نمونه‌ای استفاده شد. نتایج این آزمون نیز در جدول شماره (۵) آمده است.

جدول شماره ۴- تعریف عملیاتی مؤلفه مشارکت شهروندان

مؤلفه	گویه
مشارکت شهروندان	- میزان شناخت از همسایگان و ارتباط با آنها
	- میزان ارتباط با اقوام و نزدیکان
	- میزان شناخت از حقوق شهروندی
	- میزان شناخت از مدیریت شهری
	- میزان همکاری با سازمانهای شهری در ارتباط با محله مورد سکونت
	- میزان همکاری با سازمان‌های شهر (شورای شهر، شهرداری، شرکت عمران و غیره) در ارتباط با شهر
	- میزان شکل‌گیری نهادهای مردمی (هیئت‌های مذهبی، شورایی، صندوق قرض‌الحسنه و غیره).

جدول شماره ۵- آزمون T تک نمونه‌ای برای تک تک گویه‌های مشارکت

ردیف	گویه‌ها	آماره T	درجه آزادی	اختلاف از میانگین	سطح معناداری	حد متوسط	میانگین
۱	میزان شناخت از همسایگان و ارتباط با آنها	-۲۲/۹۳۸	۳۹۹	-۱/۱۹۰۰۰	۰/۰۰۰	۱/۸۱۰۰	۳
۲	میزان ارتباط با اقوام و نزدیکان	-۱۱/۱۰۳	۳۹۹	-/۵۳۰۰۰	۰/۰۰۰	۲/۴۷۰۰	۳
۳	میزان شناخت از حقوق شهروندی	-۱۳/۱۴۰	۳۹۹	-/۵۳۰۰۰	۰/۰۰۰	۲/۴۷۰۰	۳
۴	میزان شناخت از مدیریت شهری	-۱۷/۱۷۵	۳۹۹	-/۸۴۰۰۰	۰/۰۰۰	۲/۱۶۰۰	۳
۵	میزان همکاری با سازمانهای شهری در ارتباط با محله مورد سکونت	-۲۳/۸۳۳	۳۹۹	-۱/۱۰۰۰۰	۰/۰۰۰	۱/۹۰۰۰	۳
۶	میزان همکاری با سازمان‌های شهر (شورای شهر، شهرداری، شرکت عمران و غیره) در ارتباط با شهر	-۲۷/۲۶۴	۳۹۹	-۱/۲۱۰۰۰	۰/۰۰۰	۱/۷۹۰۰	۳
۷	میزان شکل‌گیری نهادهای مردمی (هیئت‌های مذهبی، شورایی، صندوق قرض‌الحسنه و غیره)	-۱۰/۴۴۱	۳۹۹	-/۵۲۰۰۰	۰/۰۰۰	۲/۴۸۰۰	۳

منبع: محاسبات انجام شده بر روی اطلاعات مستخرج از پرسشنامه

آزمون فرضیات

با توجه به اینکه سطح معناداری محاسبه شده ($\text{sig}=0/000$) از اختلاف معناداری مورد نظر

($\alpha=0/05$) کمتر است، فرضیه‌های تحقیق به قرار زیر بررسی می‌شود.

با توجه به فرضیه اول: به نظر می‌رسد سازمان‌های دولتی در تحقق‌پذیری اهداف شهر جدید صدرا موفق

عمل نکرده است.

۱- آمرانه بودن مدیریت شهری و مدیریت از بالا

۲- ضعف سازمانهای شهری (آب، برق و گاز) در خدمات رسانی.

اهمیت سازمان‌های دولتی در میزان تحقق‌پذیری اهداف شهر جدید صدرا مشخص می‌نماید با وجود حضور (شورای شهر، شهرداری، شرکت عمران و غیره) به‌عنوان نهادهای مدیریتی و مردمی شهر، اما همچنان موازی کاری‌های شهرداری و شرکت عمران در ساخت و ساز، ارائه خدمات ضعیف در زمینه تسطیح خیابان‌ها، پیاده‌روها، مسیر انتقال خطوط نیرو و ... مانع اساسی در جمعیت‌پذیری این شهر طبق آستانه جمعیتی پیش‌بینی شده می‌باشد. بنابراین با نگاه به ارقام گویه‌های میزان همکاری با سازمان‌های شهری در ارتباط با محله مورد سکونت و میزان همکاری با سازمان‌های شهر (شورای شهر، شهرداری، شرکت عمران و غیره) در ارتباط با شهر، (۱/۱۰۰۰۰- و ۱/۲۱۰۰۰-) اختلاف فاحشی را نسبت به حد متوسط مجموع گویه‌ها بیان می‌دارد و عدم موفقیت سازمان‌های دولتی تایید می‌شود.

با توجه به فرضیه دوم: به نظر می‌رسد مشارکت‌های مردمی در تحقق‌پذیری اهداف شهر جدید صدرا نقش موثری داشته است.

۱- وجود نهادهای مردمی (هیئت‌های مذهبی، شورایی، صندوق قرض‌الحسنه و غیره)

۲- آگاهی ساکنین به حقوق شهروندی و مدیریت شهری

فرضیه دوم به اثرات گویه‌های میزان شناخت از حقوق شهروندی با اختلاف ۵۳۰۰۰- از حد متوسط، میزان شناخت از مدیریت شهری با اختلاف ۸۴۰۰۰- از حد متوسط و کمترین اختلاف مربوط به گویه میزان شکل‌گیری نهادهای مردمی (هیئت‌های مذهبی، شورایی، صندوق قرض‌الحسنه و غیره) به میزان ۵۲۰۰۰- اشاره دارد. بنابراین وجود این نهادها و آگاه شدن مردم نسبت به حقوق خود در قبال مسئولین شهری و شناخت هرچه بهتر مدیریت شهری و وظایف آن می‌تواند آینده خوبی را برای شهرهای جدید با تدوین چارچوبی قانون مدارانه رقم زند.

جدول شماره ۶- آزمون T تک نمونه‌ای کل مؤلفه مشارکت

مؤلفه	تعداد نمونه	میانگین	انحراف استاندارد	حد متوسط	مقدار T محاسبه شده	درجه آزادی	سطح معناداری
مشارکت	۴۰۰	۱۵/۰۸	۴/۵۳۲۶۶	۲۱	-۲۶/۱۲۲	۳۹۹	۰/۰۰۰

منبع: محاسبات انجام شده بر روی اطلاعات مستخرج از پرسشنامه

نتیجه‌گیری

نتایج آزمون T تک نمونه‌ای مجموع گویه‌های مؤلفه مشارکت که در ابعاد اجتماعی - فرهنگی مشخص شده بودند، اهمیت مشارکت شهروندان در تحقق‌پذیری اهداف شهر جدید صدرا را تایید می‌نماید. اما تا رسیدن به شرایط ایده‌آل و محقق شدن آستانه جمعیتی پیش‌بینی شده برای سال ۹۵، که بایستی از جمعیت ۳۰۰۰۰۰ نفری برخوردار شود فاصله‌هاست. زیرا با توجه به نتایج آزمون میانگین کل، میانگین وضع موجود برای شهر جدید صدرا ۱۵/۰۸ بوده است که کمتر از مقدار حد متوسط ۲۱ می‌باشد. از طرف دیگر با توجه به جدول شماره (۵)، مشاهده می‌شود که میانگین همه گویه‌ها کمتر از حد متوسط بوده است. گویه‌ای که بالاترین میانگین را در بین سایر گویه‌ها به خود اختصاص داده است گویه شماره ۷ یا میزان شکل‌گیری نهادهای مردمی (هیئت‌های مذهبی، شورایی، صندوق قرض‌الحسنه و غیره) است و گویه شماره ۶ یا میزان همکاری با سازمان‌های شهر (شورای شهر، شهرداری، شرکت عمران و غیره در ارتباط با شهر) نسبت به سایر گویه‌ها از حد متوسط پایین‌تر است. بنابراین تقویت مشارکت مردمی و تعامل دولت و مردم لازم دانسته می‌شود و با مرتفع نمودن دلایل مشارکت کم شهروندان شهر جدید صدرا در همکاری با سازمان‌های شهری با توجه به مسائل گوناگونی نظیر، عدم حس مسئولیت‌پذیری نسبت به محل سکونت (حس لامکانی)، نامانوس بودن با محیط جدید، بی‌هویتی و جذابیت کم (مراکز تفریحی - فرهنگی)، عدم روابط همسایگی و ... می‌توان نسبت به آینده شهرهای جدید کشور در اهداف پیش‌بینی شده (از جمله جمعیت‌پذیری و کنترل جمعیت مادرشهرها) خوش‌بین بود. بنابراین با توجه به نتایج پژوهش انجام شده برای دستیابی به موفقیت بیشتر شهرهای جدید در رسیدن به اهداف خود لازم است به موارد زیر توجه بیشتری مبذول گردد.

❖ **درونی کردن ارزشهای مشارکت:** شکل‌گیری شخصیت اکثریت افراد جامعه در جهت مشارکت - جویی و مشارکت‌پذیری که می‌تواند طی فرایند جامعه‌پذیری حاصل شود، یکی از لوازم پیدایش استقلال و آزادی افراد است. اگر از طرق مختلف بتوان ارزش‌های مشارکت را برای افرادی درونی ساخت آنگاه می‌توان امید بیشتری به بروز واکنش‌های مشارکتی داشت.

- ❖ **نهادینه‌سازی و کاهش اختلالات اجتماعی:** جامعه‌ای که دچار اختلالات اجتماعی است نه امکان ظهور و گسترش شخصیت‌های پیشرفته در آن مسیر است و نه آزادی فردی در آن معنی می‌دهد. افزایش مشارکت خودجوش مستلزم کاهش چهار نوع اختلال اجتماعی است که عبارتند از:
 - ✓ **اخلال نمادی:** وقتی رخ می‌دهد که مردم یک جامعه از نظر احساسات، تصورات و اصول فرهنگی دارای اشتراک نباشند.
 - ✓ **اختلال هنجاری:** زمانی رخ می‌دهد که در جامعه در میان هنجارهای معتبر اجتماعی تضاد وجود داشته باشد.
 - ✓ **اختلال توزیعی:** زمانی رخ می‌دهد که نابرابری نامعقولی در توزیع مطلوب‌های کمیاب (ثروت، قدرت، منزلت و اطلاعات) وجود داشته باشد.
 - ✓ **اختلال رابطه‌ای:** هنگامی رخ می‌دهد که احترام متقابل اجتماعی در جامعه کم‌رنگ شده باشد.
- ❖ **تکوین و تقویت جامعه مدنی:** منظور از جامعه مدنی، مجموعه‌ای از انجمن‌ها و تشکل‌های داوطلبانه مستقل از دولت‌ها مثل سازمان‌های غیردولتی، انجمن‌های خیریه و غیره است (مرکز مطالعات برنامه ریزی شهری، ۱۳۸۰: ۲۰).
- ❖ **شهر در نهایت به عامه شهروندان تعلق دارد و هدف نهایی هر نوع برنامه‌ریزی و طراحی شهری باید به تأمین آسایش و رضایت آنان منجر شود.** شهری که در آن مشارکت شهروندان صورت نگیرد در رسیدن به اهداف خود دچار مشکلات جدی می‌شود. با توجه به این که شهرهای جدید در رسیدن به اهداف خود به ویژه جمعیت‌پذیر شدن نسبت به سایر شهرها نیاز بیشتری به مشارکت شهروندان دارند لذا مدیران شهری باید از هر گونه مشارکت شهروندان استقبال کنند.
- ❖ **برگزاری جلسات مستمر و با برنامه مدیران شهری به مردم.**
- ❖ **طراحی سایت‌های نظرخواهی و برقراری روابط الکترونیکی.**
- ❖ **همکاری رسانه‌ها و وسایل ارتباط جمعی در جهت فرهنگ‌سازی، مخصوصاً اطلاع‌رسانی در خصوص ضرورت شرکت داوطلبانه شهروندان در امور شهری.**

منابع

- ۱- صیدائی، سید اسکندر و امین دهقانی، ۱۳۸۹، نقش مشارکت‌های مردمی در توسعه روستایی: با تأکید بر مشارکت سنتی و جدید (مطالعه موردی: بخش مرکزی شهرستان نورآباد ممسنی)، نشریه جامعه‌شناسی کاربردی، سال ۲۱، شماره پیاپی ۳۷، شماره اول.
- ۲- ابراهیم‌زاده، عیسی، قرخلو، مهدی، شهریاری، مهدی، ۱۳۸۸، تحلیلی بر نقش شهر جدید پردیس در تمرکز زدایی از مادر شهر تهران، مجله جغرافیا و توسعه، شماره ۱۷.
- ۳- مهدیزاده سراج، فاطمه، مظفر، فرهنگ و سجاد، ریحانه، ۱۳۸۸، فصلنامه آبادی، سال نوزدهم، شماره ۶۵.
- ۴- زبردست، اسفندیار و جهانشاهلو، لعل، ۱۳۸۶، بررسی عملکرد شهر جدید هشتگرد در جذب سرریز جمعیت، مجله جغرافیا و توسعه، شماره ۱۰.
- ۵- نوریان، فرشاد و شایسته پایدار، علیرضا، ۱۳۸۶، ارزیابی عملکرد شهر جدید گلپه‌ار با استفاده از روش ارزیابی فرایند تحلیل سلسله مراتبی (AHP)، شهرنگار، شماره ۴۴، سال هشتم.
- ۶- زیاری، کرامت الله، ۱۳۸۵، برنامه‌ریزی شهرهای جدید، انتشارات سمت، چاپ هفتم.
- ۷- معزی مقدم، حسین، ۱۳۸۵، ارزیابی طرح‌های توسعه شهری و دلایل تحقق‌ناپذیری آنها در ایران، فصلنامه آبادی، شماره ۵۰.
- ۸- میریان، سید محمود، ۱۳۸۳، قواعد و معیارهای طراحی شهرهای جدید، فرهنگی جدید در شهرنشینی، مجموعه مقالات ارائه شده در کنفرانس بین‌المللی توسعه شهری و شهرهای جدید، انتشارات شرکت عمران شهرهای جدید.
- ۹- نریمانی، مسعود، ۱۳۸۳، فرایند شکل‌گیری و عوامل تأثیرگذار در شهرهای جدید ایران، شهرهای جدید، فرهنگی جدید در شهرنشینی، مجموعه مقالات ارائه شده در کنفرانس بین‌المللی توسعه شهری و شهرهای جدید، انتشارات سازمان شهرداری‌های کشور.
- ۱۰- احمدیان، رضا، ۱۳۸۲، امکان‌سنجی استفاده از طرح‌های ساختاری-راهبردی در نظام برنامه‌ریزی شهری ایران، فصلنامه مدیریت شهری، شماره ۱۴، سال چهارم.
- ۱۱- بخاری، امیر عباس، ۱۳۸۲، تسهیل مشارکت مردمی با استفاده از طراحی سه بعدی بافت قدیم کاشان، نشریه هنرهای زیبا.
- ۱۲- سعیدی، محمد رضا، ۱۳۸۲، درآمدی بر مشارکت مردمی و سازمان‌های غیر دولتی، انتشارات سمت، تهران.
- ۱۳- شرکت عمران شهرهای جدید، ۱۳۸۲، شهر فردا-شهر صدرا، انتشارات شرکت عمران شهرهای جدید.
- ۱۴- شریفیان‌ثانی، مریم، ۱۳۸۰، مشارکت شهروندی، حکمرانی شهری، فصلنامه مدیریت شهری، شماره ۸، سال دوم.
- ۱۵- سعیدنیا، احمد، ۱۳۷۹، مدیریت شهری، انتشارات مرکز مطالعات برنامه‌ریزی شهری، وزارت کشور.
- مزینی، منوچهر، ۱۳۷۳، مقالاتی در باب شهر و شهرسازی، مؤسسه انتشارات و چاپ دانشگاه تهران.
- ۱۶- شکوئی، حسین، ۱۳۵۳، شهرهای جدید، انتشارات دانشگاه آذربادگان.
- 17- Lee, Chang-Moo., Ahn, Kun-Hyuck., 2005. Five new towns in the Seoul metropolitan area and their attractions in non-working trips: Implications on self-containment of new towns, Habitat International, 29, 647-666.
- 18- Rietbergen-McCracken, J., 1998. Participation and social assessment (Tools and techniques), The world bank, Washington, U.S.A.

- 19- Arnstein, S.R., 1969. A Ladder of Citizen Participation. Boston: American Institute of Planners, 216-224.