

سنجش و تحلیل میزان توسعه یافتگی بر اساس رویکرد توسعه همه جانبه روستایی؛ نمونه موردی: دهستان خانمیرزا، شهرستان لردگان

سیروس قنبری* - هیات علمی دانشکده جغرافیا و برنامه ریزی محیطی، دانشگاه سیستان و بلوچستان، سیستان و بلوچستان، ایران.
جواد بذرافشان - هیات علمی دانشکده جغرافیا و برنامه ریزی محیطی، دانشگاه سیستان و بلوچستان، سیستان و بلوچستان، ایران.
مهدی جمالی نژاد - پژوهشگر دکتری جغرافیا و برنامه ریزی شهری، دانشگاه اصفهان، اصفهان، ایران.

Comparison and analysis level of development based on Integrated Rural Development Strategy (Case study: Khanmirza rural district-Lordegan township)

Abstract

Integrated Rural Development is the complicated and multipartite process that affected by various functions such as economic, social, politic, environmental etc and the function all this elements can will have various impact dependent on gate in the what development stage each of rural habitation. Three purpose will pursuit in this article: 1- Determine place and station each of rural in habitation network system; 2- Determine level of having habitations in elements of development and 3- Recognize challenges and effective elements on Khanmirza rural district development. The method of survey is usage attributive resource and place study, usage Hanks Muller Scalogram as well as software such as SPSS, EXCEL and Arc GIS for preparation charts and maps and data analysis. The main discovers in this research is: propriety population whit level of Khanmirza rural development, unused various element in rural development simultaneously and finally disproportionate Khanmirza rural district with discussed balance level in Integrated Rural Development.

Key word: Integrated Rural Development Strategy, Khanmirza, Hanks Muller Scalogram

چکیده

توسعه همه جانبه روستایی فرایندی پیچیده و چند سویه است که از کارکردهای مختلف اقتصادی، اجتماعی، سیاسی، زیست محیطی و غیره تأثیر پذیرفته است و عملکرد هر یک از این عوامل بسته به اینکه هر سکونتگاه روستایی در چه مرحله ای از توسعه گام برمی دارد، می تواند تأثیرات متفاوتی داشته باشد. در این مقاله سه هدف عمده دنبال می شود: ۱- تعیین جایگاه و مرتبه هر روستا در نظام شبکه سکونتگاهی؛ ۲- تعیین سطح برخورداری هر سکونتگاه از عوامل مختلف توسعه؛ و ۳- شناخت چالشها و عناصر مؤثر بر توسعه روستایی دهستان خانمیرزا. روش بررسی، استفاده از منابع اسنادی و مطالعات میدانی، به کارگیری اسکالوگرام هنکس مولر و نیز نرم افزارهای SPSS, EXCEL و ArcGIS برای تحلیل و تهیه نمودارها و نقشه ها می باشد. عمده ترین یافته های تحقیق عبارتند از: تناسب جمعیت با سطح توسعه یافتگی روستایی دهستان، عدم به کارگیری هم زمان عوامل مختلف در توسعه روستایی و نهایتاً عدم تناسب دهستان خانمیرزا با سطح تعادل مطرح در رویکرد توسعه همه جانبه روستایی. واژگان کلیدی: رویکرد توسعه همه جانبه روستایی، خانمیرزا، اسکالوگرام هنکس مولر.

نظری دقیق به وضعیت جامعه روستایی در کشورهای در حال توسعه نشان می‌دهد که این جوامع در زمینه‌های مختلف اجتماعی، اقتصادی، کالبدی، امکانات زیر بنایی و خدماتی، ساختارها و کارکردها دچار نارسایی‌های اساسی هستند. نگاه به روستا به عنوان یک نظام، این مسئله را روشن می‌کند که همه این مسائل در ارتباط با هم هستند و به طور همزمان باید برای مقابله با نارسایی‌ها اقدام کرد (جمعه پور، ۱۳۸۵، ص ۱۰۱).

عدم موفقیت راهبردهای توسعه روستایی که بر جنبه‌های خاص توسعه اجتماعی یا نهادی تأکید می‌کردند، گسترش فقر و اختلاف طبقاتی در سطح جامعه روستایی و بین نقاط روستایی و شهری که بخشی از آن نتیجه اجرای راهبردهای موضوعی توسعه اجتماعی، اقتصادی، کشاورزی و نهادی بود، صاحب نظران مسائل توسعه روستایی را به طرح راهبرد «توسعه همه جانبه روستایی»^۱ وادار ساخت. طبق این راهبرد رسیدن به توسعه روستایی به گونه‌ای که فقر و محرومیت در جامعه از بین برود، نیازمند نگرش جامع به توسعه و اجرای برنامه‌های همه جانبه نگر است. برنامه‌هایی که ابعاد اجتماعی، اقتصادی، نیازها و قابلیت‌ها را به صورت یکجا مورد توجه قرار دهد (همان، ص ۱۰۰). جدول شماره ۱ طبقه بندی راهبردهای توسعه روستایی را نمایش می‌دهد.

اکثر کارشناسان بیان می‌دارند رشد و ترویج کشاورزی یا ایجاد و گسترش صنایع سبک، اگرچه هر یک برای توسعه روستا اساسی است، اما بدون توجه به سایر عوامل مانند آموزش، کارایی، انگیزش، گسترش و اصلاح زیر ساختها و پیوند منطقی روستاها با مراکز بازاری و همچنین انتظام بخشی به روابط شهر و روستا نمی‌تواند به نحو مطلوب مؤثر واقع شود. توسعه یکپارچه روستایی منوط به افزایش تولید، بهبود سطح دانش و انگیزش، ارائه خدمات گوناگون، بهبود و اصلاح شبکه ارتباطی و حمل و نقل، بهسازی مسکن روستایی، تنوع بخشی به امکانات اشتغال و اصلاح و انتظام شبکه مکانی فضایی سکونتگاه‌های روستایی به صورت توأم است (سعیدی،

سید حسن حسینی ابری عقیده داشتند که امروزه تمام نقاط روستایی کشور به گریزگاه سرمایه، تکنیک، دانش و نیروی جوان تبدیل شده است و در عمل آنچه انتظار می‌رفته به وقوع نپیوسته است و به عقیده ایشان واحد برنامه ریزی روستایی کشور دهستان می‌تواند باشد (فیروزنیا و همکار، ۱۳۸۱، ص ۹۱). جایگاه حقوقی روستا و روستایی در عرصه ملی یک تعهد توسعه‌ای است که بر هر نهاد توسعه‌ای از جمله نهادهای غیر دولتی فرض است. با این رویکرد است که اهمیت و ضرورت تقویت فرهنگ توسعه همه جانبه روستایی و بیان جایگاه آن در گستره ملی و سایر سطوح و ایجاد حساسیت نسبت به این موضوع بیش از پیش روشن می‌گردد. بحث توسعه و توسعه نیافتگی یکی از چالش بر انگیزترین مباحث در دنیای امروزی است که متأثر از عوامل و شرایط مختلف مکانی و زمانی و نیز میزان ارزش متفاوت معیارها و ملاک‌های مختلف در سنجش از توسعه می‌باشد. توسعه و توسعه نیافتگی روستایی در بسیاری از مناطق بر اساس عوامل و ویژگی‌های مختلف سنجیده می‌شود. به عنوان نمونه برخی توسعه یافتگی روستایی را صرفاً توسعه اقتصادی، توسعه کشاورزی، یا توسعه انسانی و غیره تلقی می‌کنند. دیدگاه‌های تازه‌تر در مورد توسعه روستایی، این رویکرد را توسعه در تمامی ابعاد و جنبه‌های مختلف استقرارگاه‌های روستایی قلمداد می‌کنند و بر این عقیده استوار است که یک سکونتگاه روستایی می‌بایستی از هر نظر پیشرفت کرده و متکی بر خود باشد تا بتواند در این نظام یکپارچه و به هم پیوسته جهانی، سرنوشت خود را در دست بگیرد. پس رویکرد توسعه همه جانبه یعنی باز سازی روستا از دیدگاه آموزشی، تکنولوژیکی و تولید که این موارد باید منجر به توسعه اقتصادی شود که هدف این نوشتار نیز به نوعی رسیدن به توسعه در ابعاد مختلف روستاهای دهستان خانمیرزا از طریق توجه به ابعاد تکنولوژیکی و تولید می‌باشد.

جدول ۱. طبقه بندی راهبردهای توسعه روستایی همراه با ویژگی‌های خاص؛ مأخذ: ازکیبا، ۱۳۸۴، ص ۲۳۷.

راهبردها	اهداف اصلی	بهره برداران اصلی	نظام بهره برداری مسلط	مثالها
تکنوکراتیک	افزایش تولید	مالکان بزرگ	مزارع خصوصی بزرگ، املاک بزرگ و مستقل، گرایش به نظام های متنوع کشت	فیلیپین
اصلاح طلبانه	توزیع مجدد دارایی و درآمد، افزایش تولید و تغییر اجتماعی	دهقانان متوسط (پیشرو)، زارعین و گروه های قومی خاص	مزارع خانوادگی، تعاونیها و طرح های اسکان	تانزانیا، مالزی، سری لانکا، گینه
رادیکال	توزیع مجدد قدرت سیاسی، دارایی و تولید	دهقانان کوچک و کارگران فاقد زمین	مزارع دولتی، کمون ها و مزارع جمعی	چین، ویتنام
مبتنی بر بازار آزاد	افزایش تولید و مآزاد برای سرمایه گذاری جهت توسعه	مزارع بزرگ از نوع سرمایه داری	مزارعی که توسط مالکین بزرگ و متوسط اداره می شوند	اندونزی، بنگلادش، کره جنوبی

مدیریت شهری

دو فصلنامه مدیریت شهری
Urban Management
شماره ۲۸ پاییز و زمستان ۱۳۹۰
No.28 Autumn & Winter

۱۷۷

۱۳۸۱، ص ۱۵۷). اولویت مهمی که در تجدید ساختار اقتصادی جوامع روستایی از طریق اتخاذ استراتژی جدید توسعه روستایی پیشنهاد شده، ترکیب مناسبی از فعالیت‌های کشاورزی و غیرکشاورزی بویژه صنایع تبدیلی و تکمیلی بخش کشاورزی است (Chandra, 2004, 1-3)؛ با چنین رویکردی بر اساس فرضیه پیوند متقابل که بر رشد توأمان بخش‌های کشاورزی و غیرکشاورزی تاکید دارد، انتظار می‌رود که اشتغال پایدار و مولد تحقق یابد (Kishore, 2010, 458). توسعه مشاغل و سرمایه گذاری‌های مالی در منابع محلی، فرصتهایی است که این فرصتها یا از بین رفته، یا سرمایه گذاری نداشته و یا نادیده انگاشته شده‌اند. (Bingham & Mier, 2007, 85)

«بنجامین»^۲ در اندونزی به این نتیجه رسیده است که برای توسعه همه جانبه روستایی مؤلفه‌های سطح زیرکشت، نهاده‌ها، اندازه خانوار، دستمزد، ضریب پوشش تحصیلی و آب و هوا مؤثرند (Benjamin, 2009, 178). بنابراین توسعه همه جانبه روستایی صرفاً توسعه کشاورزی یا توسعه موردی از رفاه نیست و تنها به یک زاویه از مسائل روستایی نمی‌نگرد؛ بلکه کل روستا را به عنوان یک سیستم باز در نظر می‌گیرد و روابط داخلی و خارجی و فرایندهای تغییر دهنده روستا اعم از اقتصادی، اجتماعی، سیاسی، فرهنگی و غیره را بررسی می‌نماید. اکثر پیشگامان توسعه همه جانبه روستایی از جمله روستو، هیرشمن، لوئیس برای رسیدن به رشد و توسعه اقتصادی در روستاها را گسترش اشتغال صنعتی می‌دانند (Weber, 2005, 115). پرواضح است که بسیاری از طرح‌های انجام شده برای توسعه روستایی با مشکلات فراوانی مواجه گردیده و یا اینکه طرح مورد نظر

2. Benjamin

اساساً اشتباه بوده است؛ زیرا گاهی اوقات که متخصصان توسعه، روستا را در محور آزمایش نظریات خود قرار داده‌اند بیشتر به بازی با الفاظ توسعه روستایی پرداخته‌اند. زمانی توسعه اقتصادی مطرح شد، سپس توسعه کشاورزی، توسعه اجتماعی، توسعه پایدار، توسعه انسانی و توسعه همه جانبه روستایی؛ ولی هیچ کدام از این نظریات یا اجرا نشد یا اگر اجرا شد ناقص بود و یا اساساً اشتباه انجام شد.

برنامه توسعه یکپارچه روستایی اساساً راهبردی مشخص برای توسعه مناطق روستایی است و مدل‌های متفاوتی را در بر می‌گیرد. برخی از این مدل‌ها عبارتند از:

- ۱- برنامه توسعه یکپارچه روستایی مبتنی بر یک ناحیه یا منطقه روستایی خاص؛
- ۲- برنامه توسعه یکپارچه روستایی «چند بخشی» که چند بخش یا ناحیه را تحت پوشش قرار می‌دهد. (طالب و عنبری، ۱۳۸۴، ص ۲۳۸).
- در یک تقسیم بندی اهداف توسعه همه جانبه روستایی را می‌توان چنین برشمرد:
۱. افزایش تولید و بهره‌وری؛

۲. برابری و تساوی در: الف) دسترسی به فرصت‌های کسب؛ ب) دسترسی به خدمات عمومی؛ و ج) دسترسی به نهاده‌های تولیدی؛ و

۳. اشتغال سودمن، مشارکت در فرایند توسعه، توازن بوم‌شناختی، یعنی مدیریت منابع مادی چون آب، زمین، جنگل‌ها (مخبر، ۱۳۶۸، ص ۱۴۱).

پرداختن به تحلیل سگونتگاه‌های روستایی دهستان خانمیرزا در چارچوب رویکرد توسعه همه جانبه روستایی راهبردی حائز اهمیت است که به بررسی وضعیت روستاهای دهستان، مشخص کردن سطح توسعه یافتگی، تعیین درجه اهمیت روستاهای دهستان برای سرمایه‌گذاری، بررسی چالش‌ها و موانع پیش رو، تعیین اولویت‌های ضروری و حیاتی و نهایتاً شناخت و ادراک احتیاجات و کمبودهای یک سیستم روستایی در قالب سیستم بزرگتری همچون ناحیه و منطقه می‌باشد که فرایند برنامه ریزی و تصمیم‌گیری را تسهیل کرده و با اضافه نمودن مشارکت به آن (چه مشارکت مردمی و چه مشارکت نهادهای دولتی در امر برنامه ریزی، تصمیم

گیری، اجرا و سهیم شدن در منافع حاصل از آن) فرایند آن گونه که شایسته است باشد را به ارمغان می‌آورد.

این مقاله سعی دارد تا به سؤالات زیر پاسخ دهد:

۱. آیا عوامل مختلف اقتصادی، اجتماعی، فرهنگی و زیست محیطی مؤثر بر توسعه روستایی باید به طور هم زمان به کارگرفته شوند؟

۲. آیا بین میزان جمعیت و سطح برخورداری از امکانات در سگونتگاه‌های روستایی دهستان خانمیرزا رابطه وجود دارد؟

۳. آیا اساساً میزان توسعه یافتگی دهستان مورد مطالعه با سطح تعادل (متوسط) توسعه، در رویکرد توسعه همه جانبه روستایی مطابقت دارد؟

فرضیات تحقیق حاضر عبارتند از:

۱. بین کاربرد هم زمان عوامل مختلف اقتصادی، اجتماعی، فرهنگی و زیست محیطی، و توسعه همه جانبه روستایی رابطه مثبت و معنی داری وجود دارد.
۲. به نظر می‌رسد بین میزان جمعیت و سطح برخورداری از امکانات در سگونتگاه‌های روستایی دهستان خانمیرزا رابطه معنی داری وجود دارد.

۳. به نظر می‌رسد میزان توسعه یافتگی روستاهای دهستان خانمیرزا با سطح تعادل رویکرد توسعه همه جانبه روستایی مطابقت ندارد.

مبانی نظری تحقیق

در خصوص توسعه روستایی نظریات و دیدگاه‌های بسیار زیاد و در عین حال متفاوتی بیان شده است که هر کدام جهت گیری خاصی را شامل می‌شود، چنانکه روزگاری تأکید بر توسعه اقتصادی به عنوان تنها وجهه مشخص توسعه روستایی کاربردی گسترده داشته است و زمانی هم تأکید بر توسعه کشاورزی همین نقش را ایفا می‌کرده است، اما بر اثر نارسایی‌هایی که در بسیاری از این دیدگاه‌ها وجود داشت و برخی از عوامل سیاسی، کم‌کم جهت توسعه به سمت انسانی شدن، پایدار بودن، همه جانبه بودن و مشارکتی بودن سوق پیدا کرد و هم‌اکنون توسعه همه جانبه روستایی فرایندی است که عوامل مطلوب ذکر شده را شامل می‌شود. به دلیل نظریات گوناگون در خصوص توسعه روستایی در این مقاله سعی

شده تا برخی از دیدگاه‌هایی که صرفاً به توسعه همه جانبه روستایی‌گرایی دارند، بررسی شوند. «جی.تی.شین^۳» با بررسی سیاست‌های توسعه روستایی در کشور تایوان، ظهور تخصص‌گرایی، توازن شهری روستایی، افزایش درآمدهای محلی و افزایش اشتغال غیرکشاورزی را از اثرات استقرار صنعت در مناطق روستایی تایوان می‌داند (Shin, 1985, 71).

تفکر توسعه همه جانبه روستایی با ناکامی‌های به وقوع پیوسته در نتایج طرح‌های مختلف روستایی و کوله باری از تجارب دهه‌های گذشته و بویژه در اواخر دهه ۱۹۶۰ در صحنه‌اندیشه مسائل توسعه روستایی دهه ۱۹۷۰ مطرح می‌گردد. در این تفکر و چارچوب طرح شده آن برکلیدی بودن نقش مردم و تأثیرگذاری آنها در فرایند فکر و اجراء تأکید خاصی می‌گردد و تحلیل جامع منابع تولید در مقیاس منطقه‌ای و نیز پیوند افقی و عمودی برنامه‌ها مورد توجه قرار می‌گیرد (پاپلی یزدی و ابراهیمی، ۱۳۸۵، ص ۵۵).

از اواسط دهه ۱۹۷۰ توسعه روستایی به طور وسیع‌تر و جامع‌ترین‌ان گذاری شده است. دیدگاه‌ها و سیاست‌های توسعه روستایی اصل شکوفایی و باروری روستایی را در همه ابعاد و جوانب اقتصادی، اجتماعی و فرهنگی زندگی شامل امور کشاورزی و غیر آن مورد توجه قرار داده‌اند. این تغییر و تحول تا اندازه زیادی فقر روستایی را با پیچیدگی‌ها و عوامل بوجود آورنده آن به رسمیت می‌شناسد. این جامع‌نگری به بحث توسعه و عمران روستایی، سبب پیدایش اصطلاح «برنامه توسعه یکپارچه روستایی» شده است (طالب و عنبری، ۱۳۸۴، ص ۲۳۸).

در سال ۱۹۷۰ سازمان کشاورزی و خوار و بار جهانی (فائو) گردهمایی‌ای در مورد «نهادهای کشاورزی برای توسعه همه جانبه روستایی» تشکیل داد و در سال ۱۹۷۳ رئیس بانک جهانی خود را متعهد ساخت که منابعش را به سمت بهبود بهره‌وری و رفاه تهیدستان روستایی در فقیرترین کشورها هدایت کند. توسعه همه جانبه روستایی به طور روزافزون به کانون مهم تلاش در زمینه طرح کمک‌های توسعه دو جانبه و چند جانبه مبدل شد (جمعه پور،

۱۳۸۵، ص ۱۰۱).

از دیدگاه «راتن» این راهبرد در دهه ۱۹۸۰ مطرح شد و متضمن مجموعه‌ای از چشم‌اندازهایی است که غالباً از نظر ذهنی و ایدئولوژیکی متضادند؛ این راهبرد تحت تأثیر بهره‌گیری از دیدگاه‌های مختلف و نیز ظهور تفکر سیستمی است. به نظری توسعه روستایی همه جانبه نوعی ایدئولوژی است که در جست و جوی نوعی روش شناسی و فن شناسی برای توسعه است. این راهبرد دارای اهداف زیر است:

- «بهبود در استانداردهای زندگی و تأمین نیازهای اساسی»؛

- «مولد ساختن مناطق روستایی و برقراری ارتباط اقتصادی بین بخشی در سطح منطقه ای، ملی و بین المللی»؛

- «تقویت روحیه خود اتکایی و مشارکتی در روستائیان»؛

- «تقویت استقلال محلی از طریق تمرکز زدایی»؛ و

- «پالایش رسوم سنتی» (ازکیا، ۱۳۸۴، ص ۲۳۴-۲۳۵).

توسعه یکپارچه ناحیه‌ای ممکن است به عنوان شکل واسط برنامه ریزی بین سطوح محلی و منطقه ای تلقی شود. اگر هدف دست یابی به توسعه متوازن مراکز روستایی و حوزه نفوذ آنهاست، در این صورت، روابط بسیاری که در درون بخشها و فی مابین آنها وجود دارد، ایجاد می‌کند که در تمامی مراحل برنامه ریزی و اجراء رهیافت یکپارچه ای به کار گرفته شود (مهندسیین مشاور DHV، ۱۳۷۱، صص ۱۱۸ و ۱۲۳).

از آنجایی که الگوی استقرار فضایی و سکونت روستایی به دلیل وابستگی اکثر فعالیت‌های تولیدی آن به عوامل و شرایط محیطی، بیش از سکونت شهری تحت تأثیر عوامل طبیعی است (عظیمی، ۱۳۸۲، ص ۳۵)؛ عمده‌ترین فعالیت جامعه روستایی در گذشته، فعالیت کشاورزی بوده و اخیراً رشد اقتصادی و تغییرات معیشتی و اجتماعی، تأثیرات متفاوتی بر روستاهای مختلف داشته است؛ برخی از این تفاوتها ملموس تر است مانند تولید محصولات تجاری که با افزایش میزان محصول و درآمد همراه بوده و طبیعی است که ویژگی‌های کشاورزی

مدیریت شهری

دو فصلنامه مدیریت شهری
Urban Management
شماره ۲۸ پاییز و زمستان ۱۳۹۰
No.28 Autumn & Winter

۱۷۹

سنتی با کشاورزی در مناطق روستاهای دارای مزارع بزرگ و مکانیزه متفاوت است (حسینی ابری، ۱۳۸۰، ص ۴۳ و ۴۴)؛ بر طبق این گفتار «واتر استون»^۲ شش عنصر اصلی را برای یک برنامه توسعه همه جانبه روستایی با دوام و ماندگار پیشنهاد کرده است که عبارتند از:

- ۱- توسعه کشاورزی کاربر؛
- ۲- کارهای عمومی کوچک و اشتغال زا؛
- ۳- تأسیس صنایع سبک و کوچک کاربر در مزارع و حواشی آنها؛
- ۴- خودیاری و مشارکت محلی در تصمیم گیری ها؛
- ۵- توسعه یک نظام سلسله مراتب شهری برای پشتیبانی توسعه روستایی؛ و

۶- امکانات نهادی مناسب و خود اتکا برای هماهنگی پروژه های چند بخشی (میسرا، ۱۳۶۸، ص ۲۱).
به عقیده سعیدی اندیشه توسعه یکپارچه روستایی اصولاً بر این اصل اساسی استوار است که سکونتگاه های روستایی همچون تمامی پدیده ها و واحدهای مکانی فضایی در واقع نظام هایی هستند که اجزای آن با یکدیگر درکنش متقابل بوده، هرگونه تغییری در یک جزء به سایر اجزاء منتقل می شود و بنابراین اجزای گوناگون باید به گونه ای هماهنگ و همنا در جهت اهداف نظام عمل کنند. اگر جزء یا بخشی از این نظام تحت تأثیر نیروهایی فعال شود، اما با سایر اجزاء یا بخشها همسو و هماهنگ نباشد، عملکرد نظام در کل مطلوب نخواهد بود (سعیدی، ۱۳۸۱، ص ۱۵۷).

علی رغم اینکه توسعه روستایی خود مفهومی گسترده و چند بعدی است اما برخی از محققین برای تأکید بیشتر بر همه جانبه بودن آن اصطلاح همه جانبه روستایی را به کار برده اند؛ توسعه همه جانبه روستایی؛ یعنی بهزیستی توده مردم و برآوردن نیازهای آنان و بالا بردن بهره دهی مناطق روستایی و کاهش آسیب پذیری از خطرات طبیعی، ترغیب مشارکت عمومی و خود اتکایی و خودگردانی و بالأخره بروز خلاقیتها و شکوفایی استعدادها (هجرتی، ۱۳۷۹، ص ۱۹).

طرح های توسعه همه جانبه روستایی اغلب در دستیابی به اهداف خود بویژه در سطوح ناحیه ای و ملی با عدم موفقیت همراه بوده اند. دلایل عدم موفقیت این طرح ها را می توان به عوامل زیر مربوط دانست:

- غفلت از نیازمندی های ویژه تهیدستان روستایی و ارائه بسیار ناچیز منابع برای بهبود وضعیت فقرای روستایی؛
- توجه ناکافی به مشارکت افراد و گروه های مورد نظر در برنامه ریزی و اجرای طرح ها و پروژه ها؛
- عدم کارکرد یا کارکرد ضعیف نهادها و سازمان های محلی؛
- نظارت و ارزشیابی غیر مؤثر بر مراحل مختلف تهیه و اجرای طرح ها؛ و
- سیاست نامناسب برای پذیرش فناوری (جمعه پور، ۱۳۸۵، ص ۱۰۶).

البته توجه به همه مسائل روستا و تعیین اینکه کدامیک از این مسائل از همه مهم تر است، برای حل آنها چه منابعی در دسترس است، کدامیک از آنها را می توان توسط خود جامعه محلی حل کرد و چه نوع کمک هایی را می بایست از دولت گرفت؛ نیاز به مهارت های خاصی در زمینه سازماندهی و برنامه ریزی دارد. آموزش در زمینه برنامه ریزی توسعه روستایی برای نیل به این منظور ضروری است (دیاس و امانایاک، ۱۳۶۸، ص ۳۲).

روش تحقیق

پژوهش انجام شده از نظر هدف از نوع «کاربردی» و «توسعه ای» و بر مبنای روش از نوع «توصیفی» و «تحلیلی» می باشد. در بررسی فرضیه اول از روش کتابخانه ای (اسنادی)، مطالعات میدانی و اسکالوگرام هنکس مولر و در بررسی فرضیه دوم و سوم نیز از شیوه توصیفی - تحلیلی و اطلاعات محلی بهره گیری شده است.

«جامعه آماری» مورد نظر در این پژوهش شامل ۲۳ پارچه آبادی مسکونی با جمعیت ۱۹۳۸۱ نفر (۳۸۸۸ خانوار) می باشد و بر مبنای تقسیمات اداری - سیاسی قلمرو آن منطبق بر بخش خانمیرزا، شهرستان لردگان است. این ناحیه با وسعت ۳۲۷/۹۳ کیلومتر مربع در شمال شرق شهرستان واقع شده است. ضمناً محدوده مطالعاتی از نظر زمانی بین سالهای ۱۳۷۵ تا ۱۳۸۵ مورد بررسی قرار

گرفت.

موجود گردآوری و سپس در «مدل اسکالوگرام هنکس

در بخش مطالعات کتابخانه ای به بررسی مبانی نظری و سوابق مطالعاتی موضوع مورد بحث پرداخته شد. در بخش میدانی مطالعه نیز از اطلاعات اولیه و ثانویه استفاده شده است. اطلاعات اولیه با استفاده از ۵۰ پرسشنامه برای دستیابی به اطلاعاتی چون عوامل مؤثر بر مهاجرت پذیری و جمعیت‌گریزی بعضی از روستاهای دهستان، چگونگی تأمین درآمد روستائیان، اطلاعات مربوط به خواسته‌های اساسی مردم محلی و نیز میزان مشارکت مردمی در برنامه‌های توسعه بوده است.

اطلاعات ثانویه نیز بر اساس شاخص‌های مختلف اقتصادی، اجتماعی، فرهنگی و زیست محیطی از طریق مراکز اداری و سازمانی دهستان و بخش خانمیرزا مخصوصاً از جهاد کشاورزی بخش خانمیرزا، تعاونی تولید و دهیاری ده صحرا و بر مبنای آخرین اطلاعات این روش توسط هنکس مولر برای طبقه‌بندی و اولویت‌بندی در سطح مناطق روستایی بر حسب شاخص‌هایی که در ارتباط نزدیک با هم هستند؛ مورد استفاده قرار می‌گیرد. به نوعی این مدل، برای تعیین درجه توسعه یافتگی مناطق، نواحی و سکونتگاه‌های روستایی به کار

اسکالوگرام هنکس مولر^۵

این روش توسط هنکس مولر برای طبقه‌بندی و اولویت‌بندی در سطح مناطق روستایی بر حسب شاخص‌هایی که در ارتباط نزدیک با هم هستند؛ مورد استفاده قرار می‌گیرد. به نوعی این مدل، برای تعیین درجه توسعه یافتگی مناطق، نواحی و سکونتگاه‌های روستایی به کار

در بخش مطالعات کتابخانه ای به بررسی مبانی نظری و سوابق مطالعاتی موضوع مورد بحث پرداخته شد. در بخش میدانی مطالعه نیز از اطلاعات اولیه و ثانویه استفاده شده است. اطلاعات اولیه با استفاده از ۵۰ پرسشنامه برای دستیابی به اطلاعاتی چون عوامل مؤثر بر مهاجرت پذیری و جمعیت‌گریزی بعضی از روستاهای دهستان، چگونگی تأمین درآمد روستائیان، اطلاعات مربوط به خواسته‌های اساسی مردم محلی و نیز میزان مشارکت مردمی در برنامه‌های توسعه بوده است.

جدول ۲. شاخص‌های مورد مطالعه در تحقیق؛ مأخذ: مطالعات میدانی نگارندگان، ۱۳۸۹.

وضعیت	شاخص‌های در نظر گرفته شده	مجموع
جمعیت	جمعیت به نفر	۱
خدمات	آب، برق، گاز، تلفن، بازار فروش، خرده‌فروشی، عمده‌فروشی، تعاونی مصرف	۸
کشاورزی	سطح زیر کشت (h)، اراضی دیم، اراضی آبی، باغات، کشت مکانیزه، خدمات کشاورزی، تعاونی تولید، مرکز فروش محصولات، دسترسی به نهاده‌های تولید، دسترسی به ابزار تولید	۱۱
ارتباطات	* نوع راه، مخابرات، پست، سرویس رفت و آمد	۴
آموزشی	پیش‌دبستانی، دبستان، راهنمایی، دبیرستان، هنرستان	۵
فرهنگی	خانه بهداشت، دهیاری، شورای اسلامی، کتابفروشی، کتابخانه	۵
صنعتی	کارگاه صنعتی، اشتغال زایی صنعتی، مشاغل صنعتی، صنایع وابسته به کشاورزی	۴
کارکردی	درون روستایی، محلی، فرامحلی	۳
سیاسی	مشارکت سیاسی، تصمیم‌گیری در برنامه‌ریزی‌ها، حق رأی، مشروعیت	۴
زیستی	حفاظت از منابع آب، خاک، مرتع و جنگل	۱
جمع کل		۴۶

* راه‌های دهستان بر مبنای اهمیت سه دسته: آسفالت اصلی ۳ امتیاز، آسفالت فرعی ۲ امتیاز و شوسه و خاکی ۱ امتیاز در نظر گرفته شده‌اند.

مدیریت شهری

دو فصلنامه مدیریت شهری
Urban Management
شماره ۲۸ پاییز و زمستان ۱۳۹۰
No.28 Autumn & Winter

۱۸۱

می‌رود. مهمترین استفاده‌های اسکالوگرام مذکور این است که اگر در پی تخصیص منابع مالی و اعتباری بر اساس چندین شاخص در روستاها باشیم و هدفمان انتخاب روستاهای تاپ یا برجسته باشد و یا در مواقعی که سنجش سطح محرومیت در منطقه مورد نظر است؛ می‌توان از این روش استفاده کرد. مراحل آن به ترتیب زیر می‌باشد:

۱- تشکیل ماتریس شاخص‌ها از x_1 تا x_n

۲- متناسب با شاخص‌های مورد نظر، محاسبه میانگین، واریانس و سپس انحراف معیار از طریق فرمول‌های زیر

$$\bar{x} = \frac{\sum x_i}{n}$$

$$s^2 \text{ \& } v_{(x)} = \frac{\sum (x_i - \bar{x})^2}{n}$$

$$\sigma = \sqrt{v_{(x)}}$$

۳- با استفاده از رابطه $(x_i) = \bar{x} \pm \frac{1}{3} s(\sigma)$ دامنه حداکثر و حداقل هر شاخص تعیین می‌شود.

۴- تشکیل ماتریس (مثبت، خنثی و منفی). اگر شاخص از دامنه حداکثر بیشتر باشد مثبت، اگر کمتر باشد منفی و اگر بین دو دامنه باشد خنثی است.
۵- تشکیل قطر ماتریس. (حاجی نژاد، ۱۳۸۸، ص ۷ و ۸) و (مهدوی و طاهرخانی، ۱۳۸۵، ص ۱۲۲).

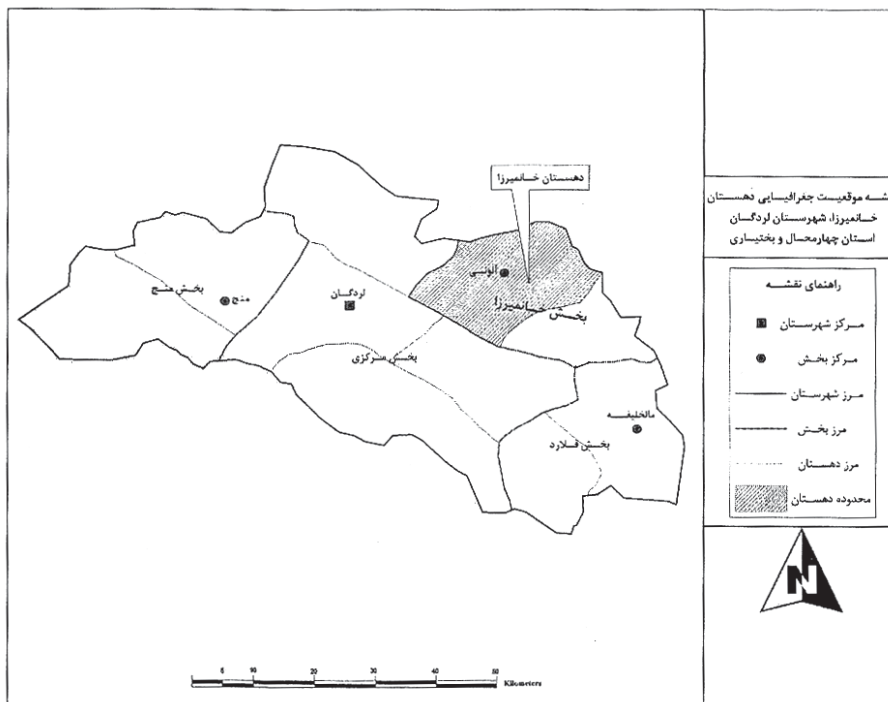
یافته‌های تحقیق

دهستان خانمیرزا از لحاظ جغرافیای طبیعی یک قلمرو کوهستانی محسوب می‌شود که عوامل طبیعی آن، نظیر دشت حاصل خیز، اقلیم سرد و کوهستانی، منابع آب، پوشش گیاهی و ناهمواری‌های آن در شکل‌گیری معیشت و پتانسیل‌های روستایی ناحیه نقش عمده‌ای داشته‌اند. این ناحیه با برخورداری از مواهب طبیعی، ظرفیت‌های بالایی برای تولید انواع محصولات کشاورزی دارد و با ۳۲۷/۹۳ کیلو متر مربع وسعت (استاندارد چهارم حال و بختیاری: ۱۳۸۴)، حدود ۹/۵ درصد کل مساحت شهرستان (۱۹۳۸۱ نفر جمعیت روستانشین دارد حدود ۱۳ درصد از جمعیت روستایی شهرستان) که این

مدیریت شهری

دو فصلنامه مدیریت شهری
Urban Management
شماره ۲۸ پاییز و زمستان ۱۳۹۰
No.28 Autumn & Winter

۱۸۲



نقشه ۱. نقشه تقسیمات سیاسی شهرستان لردگان؛ مأخذ: سازمان نقشه برداری کشور، واحد تقسیمات سیاسی استانداری چهارمحال و بختیاری (۱۳۸۹)

میزان جمعیت در ۲۳ نقطه روستایی ساکن بوده و سرانه آمار ایران، ۱۳۸۵). نقشه شماره ۱ موقعیت و جدول شماره جمعیت هر روستا به طور متوسط ۸۴۲ نفر می باشد (مرکز ۳ مشخصات روستاهای دهستان را نمایش می دهد.

جدول ۳. مشخصات روستاهای دهستان به تفکیک (موقعیت، فعالیت، جمعیت)؛ مأخذ: مرکز آمار ایران، طرح سرشماری عمومی نفوس و مسکن (۱۳۸۵)، وزارت جهاد کشاورزی (اداره جهاد کشاورزی خانمیرزا و دهیاری ده صحرا) و مطالعات میدانی نگارندگان (۱۳۸۹)

نام روستا	موقعیت	نوع فعالیت	تعداد خانوار	جمعیت ۱۳۸۵
برجوئی	نیمه کوهستانی	زراعت و باغداری	۴۲۸	۲۱۴۶
برد بر	نیمه کوهستانی	زراعت و باغداری	۴۸۳	۲۳۴۸
زرین درخت	کوهستانی	زراعت و باغداری	۸۱	۳۵۲
درکه	دره ای	زراعت	۵۷	۲۸۲
دو مکان	دشت	زراعت و باغداری	۳۰۹	۱۵۴۹
ده بابا	دشت	زراعت	۴۱	۲۴۹
ده رشید	دشت	زراعت	۸۸	۴۲۸
ده چنار سفلی	نیمه کوهستانی	زراعت و باغداری	۱۳۸	۷۳۲
ده چنار علیا	کوهستانی	زراعت	۱۱	۵۴
ده صحرا	دشت	زراعت، باغداری و دامداری	۴۵۵	۲۴۳۸
ده علی	دشت	زراعت و باغداری	۶۲	۲۹۴
ده نو هوشنگ خان	نیمه کوهستانی	زراعت و باغداری	۹۹	۵۰۲
سرتنگ دینار عالی	دشت	زراعت	۱۳۳	۷۸۴
سینی	نیمه کوهستانی	زراعت	۲۷۶	۱۳۱۴
شاه قریه	دشت	زراعت، باغداری و دامداری	۵۶۶	۲۵۹۹
صالحات	نیمه کوهستانی	زراعت و باغداری	۶۸	۳۴۳
صفی آباد	نیمه کوهستانی	زراعت و باغداری	۲۳	۱۰۵
علی آباد پشته	دره ای	زراعت و باغداری	۶۳	۲۶۹
فیض آباد	دشت	زراعت	۲۴	۱۲۷
کر تگل سفلی	نیمه کوهستانی	زراعت	۲۱۰	۱۱۵۱
کلاموئی	نیمه کوهستانی	زراعت و باغداری	۱۷۵	۸۳۹
گوشکی	دره ای	زراعت و باغداری	۷۷	۳۷۳
هرمو	دره ای	زراعت و باغداری	۲۱	۱۰۳
مجموع	۲۳	۲۳	۳۸۸۸	۱۹۳۸۱
میانگین	-	-	۱۶۹	۸۴۲

مدیریت شهری

دو فصلنامه مدیریت شهری
Urban Management
شماره ۲۸ پاییز و زمستان ۱۳۹۰
No.28 Autumn & Winter

■ ۱۸۳ ■

جدول ۴. داد‌های دهستان در ماتریس هنکس مولر؛ مأخذ: مرکز آمار ایران (۱۳۸۵)، اداره جهاد کشاورزی خانیروزا (۱۳۸۹)، تعاونی تولید ده صحرا و مطالعات میدانی نگارندگان (۱۳۸۹)

وضعیت نام روستا	اهمیت رز.	خدمات	کشاورزی		ارتباطات	آموزشی	فرهنگی	صنعتی	کارکردی	سیاسی	زیست محیطی	جمع
			خدمات	سطح زیرکشت								
برجویی	۲۱۴۶	۷	۴	۱۵۸۲	۴	۴	۲	۲	۲	۴	۰	۲۹
بردبر	۲۳۴۸	۷	۴	۱۱۰۱	۴	۲	۳	۱	۱	۴	۰	۲۵
زریندرخت	۳۵۲	۴	۰	۱۱۶	۱	۱	۲	۰	۱	۴	۰	۱۲
درکه	۲۸۲	۴	۰	۸۰	۱	۱	۰	۰	۰	۴	۰	۹
دومکان	۱۵۴۹	۵	۴	۸۸۹	۳	۳	۳	۱	۱	۴	۰	۲۳
ده بابا	۲۴۹	۵	۲	۴۳۴	۱	۱	۲	۰	۱	۴	۰	۱۵
ده رشید	۴۲۸	۵	۲	۳۶۳	۲	۱	۲	۰	۱	۴	۰	۱۵
ده چنار س	۷۳۲	۵	۱	۷۲۶	۲	۲	۲	۰	۰	۴	۰	۱۵
ده چنار	۵۴	۴	۰	۱۸۰	۱	۰	۰	۰	۰	۴	۰	۸
ده صحرا	۲۴۳۸	۷	۶	۲۱۵۰	۴	۴	۳	۲	۲	۴	۰	۳۱
ده علی	۲۹۴	۴	۱	۲۷۳	۳	۱	۲	۰	۰	۴	۰	۱۴
ده نو	۵۰۲	۵	۱	۶۱۳	۱	۱	۲	۰	۰	۴	۰	۱۳
سرتنگ	۷۸۴	۵	۱	۳۲۳	۱	۲	۲	۰	۱	۴	۰	۱۵
سینی	۱۳۱۴	۵	۲	۷۸۱	۳	۲	۳	۰	۰	۴	۰	۱۸
شاه قریه	۲۵۹۹	۷	۴	۱۴۸۱	۴	۳	۳	۱	۲	۴	۰	۲۷
صالحات	۳۴۳	۴	۱	۲۳۰	۴	۱	۳	۰	۰	۴	۰	۱۶
صفا آباد	۱۰۵	۴	۱	۱۰۰	۲	۰	۰	۰	۰	۴	۰	۱۰
علی آباد	۲۶۹	۴	۱	۳۵۹	۱	۱	۲	۰	۰	۴	۰	۱۲
فیض آباد	۱۲۷	۴	۰	۲۰۶	۱	۱	۰	۰	۰	۴	۰	۸
کرتگل	۱۱۵۱	۵	۳	۴۶۳	۳	۲	۳	۰	۱	۴	۱	۲۲
کلاموئی	۸۳۹	۵	۱	۹۸۶	۱	۲	۳	۰	۱	۴	۰	۱۷
گوشکی	۳۷۳	۵	۱	۲۱۱	۵	۲	۳	۱	۲	۴	۰	۲۲
هرمو	۱۰۳	۴	۰	۴۹۱	۱	۱	۰	۰	۰	۴	۰	۹
پ	۸۴۲.۶۵	۴.۹۶	۱.۷۴	۶۱۴.۶۵	۲.۴۸	۱.۶۵	۲.۳۵	.۷۰	.۳۵	۲.۹۶	.۰۴	-
س	۸۲۴.۲۸	۱.۰۶	۱.۶۵۷	۵۳۹.۴۱	۱.۴۱۰	۱.۰۷۱	۱.۱۶۸	.۶۴۷	.۸۲۲	.۲۰۹	.۲۰۹	-
حد بالا	۱۱۱۷.۴	۵.۳۱	۲.۲۹	۷۹۴.۴۵	۲.۹۵	۲	۲.۳۸	.۵۶	.۹۷	۳.۰۲	.۱۰	-
حد پایین	۵۶۷.۸۸	۴.۶۲	۱.۱۸	۴۳۴.۶۵	۲.۰۱	۱.۲۹	۱.۶۱	.۱۳	.۴۲	۲.۸۹	.۰۲	-
سطح تعادل	۱	۸	۷	۴***	(۴)***	۵	۵	۴	۳	۴	۱	۴۶



دوفصلنامه مدیریت شهری
Urban Management
شماره ۲۸ پاییز و زمستان ۱۳۹۰
No.28 Autumn & Winter

۱۸۴

* میزان برخورداری هر روستا از شاخص‌های مورد نظر ارائه شده، مثلاً روستای ده صحرا از ۸ شاخص موجود در وضعیت خدمات، دارای ۷ شاخص می‌باشد.

** بر اساس بار ارزشی متفاوت راه‌های ارتباطی، این عامل به تنهایی سه شاخص در نظر گرفته شده است.

*** سطح زیرکشت در چهار شاخص مورد نظر می‌باشد: ۱- کل سطح زیرکشت؛ ۲- اراضی دیم؛ ۳- اراضی آبی؛ و ۴- سطح باغات.

در یک تقسیم بندی، کارکرد روستاها را در مواردی چون سکونت، فرهنگی- اجتماعی، سیاسی و اقتصادی می توان دانست که در این بین کشاورزی مهمترین کارکرد اقتصادی سیمای روستایی جهان است (مشیری و دیگران، ۱۳۸۳، ص ۵). دهستان مورد مطالعه نیز از این امر بدور نخواهد بود و بیشتر فعالیت های اقتصادی و درآمدی این دهستان متکی بر منابع محیطی و غالباً کشاورزی است. اهمیت بخش کشاورزی و نقش آن در تأمین معیشت و زندگی روستائیان این دهستان ایجاب می کند که همواره یکی از بخش های مورد نظر برای

جدول ۵. ماتریس نهایی هنکس مولر و نمایش قطر ماتریس (روستاها ضعیف و برخوردار) در سال ۱۳۸۹؛ مأخذ: مطالعات میدانی نگارندگان، ۱۳۸۹.

روانه شاخص	مثبت										خنثی										منفی										
	زیست	سیاسی	کارکردی	صنعتی	فرهنگی	آموزشی	ارتباط	کشاورزی	خدمات	جمعیت	زیست	سیاسی	کارکردی	صنعتی	فرهنگی	آموزشی	ارتباط	کشاورزی	خدمات	جمعیت	زیست	سیاسی	کارکردی	صنعتی	فرهنگی	آموزشی	ارتباط	کشاورزی	خدمات	جمعیت	
ده صحرا	*	*	*	*	*	*	*	*	*	*	*	*	*	*	*	*	*	*	*	*	*	*	*	*	*	*	*	*	*	*	*
برجونی	*	*	*	*	*	*	*	*	*	*	*	*	*	*	*	*	*	*	*	*	*	*	*	*	*	*	*	*	*	*	*
شاه قریه	*	*	*	*	*	*	*	*	*	*	*	*	*	*	*	*	*	*	*	*	*	*	*	*	*	*	*	*	*	*	*
بردبر	*	*	*	*	*	*	*	*	*	*	*	*	*	*	*	*	*	*	*	*	*	*	*	*	*	*	*	*	*	*	*
دپسکان	*	*	*	*	*	*	*	*	*	*	*	*	*	*	*	*	*	*	*	*	*	*	*	*	*	*	*	*	*	*	*
کرگل سفلی	*	*	*	*	*	*	*	*	*	*	*	*	*	*	*	*	*	*	*	*	*	*	*	*	*	*	*	*	*	*	*
گوشکی	*	*	*	*	*	*	*	*	*	*	*	*	*	*	*	*	*	*	*	*	*	*	*	*	*	*	*	*	*	*	*
سینی	*	*	*	*	*	*	*	*	*	*	*	*	*	*	*	*	*	*	*	*	*	*	*	*	*	*	*	*	*	*	*
کلامونی	*	*	*	*	*	*	*	*	*	*	*	*	*	*	*	*	*	*	*	*	*	*	*	*	*	*	*	*	*	*	*
ده رشید	*	*	*	*	*	*	*	*	*	*	*	*	*	*	*	*	*	*	*	*	*	*	*	*	*	*	*	*	*	*	*
صاحات	*	*	*	*	*	*	*	*	*	*	*	*	*	*	*	*	*	*	*	*	*	*	*	*	*	*	*	*	*	*	*
سرتنگ	*	*	*	*	*	*	*	*	*	*	*	*	*	*	*	*	*	*	*	*	*	*	*	*	*	*	*	*	*	*	*
ده علی	*	*	*	*	*	*	*	*	*	*	*	*	*	*	*	*	*	*	*	*	*	*	*	*	*	*	*	*	*	*	*
زرین درخت	*	*	*	*	*	*	*	*	*	*	*	*	*	*	*	*	*	*	*	*	*	*	*	*	*	*	*	*	*	*	*
ده چنار سفلی	*	*	*	*	*	*	*	*	*	*	*	*	*	*	*	*	*	*	*	*	*	*	*	*	*	*	*	*	*	*	*
ده یایا	*	*	*	*	*	*	*	*	*	*	*	*	*	*	*	*	*	*	*	*	*	*	*	*	*	*	*	*	*	*	*
ده نو	*	*	*	*	*	*	*	*	*	*	*	*	*	*	*	*	*	*	*	*	*	*	*	*	*	*	*	*	*	*	*
علی آباد	*	*	*	*	*	*	*	*	*	*	*	*	*	*	*	*	*	*	*	*	*	*	*	*	*	*	*	*	*	*	*
درکه	*	*	*	*	*	*	*	*	*	*	*	*	*	*	*	*	*	*	*	*	*	*	*	*	*	*	*	*	*	*	*
صفی آباد	*	*	*	*	*	*	*	*	*	*	*	*	*	*	*	*	*	*	*	*	*	*	*	*	*	*	*	*	*	*	*
ده چنار علیا	*	*	*	*	*	*	*	*	*	*	*	*	*	*	*	*	*	*	*	*	*	*	*	*	*	*	*	*	*	*	*
هرمو	*	*	*	*	*	*	*	*	*	*	*	*	*	*	*	*	*	*	*	*	*	*	*	*	*	*	*	*	*	*	*
فیض آباد	*	*	*	*	*	*	*	*	*	*	*	*	*	*	*	*	*	*	*	*	*	*	*	*	*	*	*	*	*	*	*

مدیریت شهری

دو فصلنامه مدیریت شهری
Urban Management
شماره ۲۸ پاییز و زمستان ۱۳۹۰
No.28 Autumn & Winter

۱۸۵

بررسی ویژگی‌های ساختاری دهستان خانمیرزا نیز حاکی از آن است که عوامل مذکور در روستاهای مختلف، سطح و میزان متفاوتی داشته و بنابراین روستاهایی که سطح بالاتری از این عوامل را دارا باشند؛ به همان میزان به توسعه بالاتری دست یافته‌اند. روستاهای ده صحرا، برجویی، شاه قریه و بردبر به این دلیل نسبت به دیگر روستاهای دهستان توسعه یافته‌تر تلقی می‌شوند که سهم ویژگی‌های مختلف تعیین‌کننده توسعه در آنها بیشتر است و بالعکس روستاهای فیض آباد، هرمو، ده چنار علیا و صفی آباد به علت پایین بودن سطح برخورداری دستخوش توسعه نشده‌اند. روستاهای کرتگل سفلی، دومکان و گوشکی نیز روستاهایی در حال توسعه و متوسط از نظر شاخص‌های به کار گرفته شده محسوب می‌شوند. البته این به معنی نیست که روستاهای مذکور حتماً توسعه یافته و یا توسعه نیافته تلقی می‌شوند؛ بلکه بر اساس ۴۶ شاخص در نظر گرفته شده، مقایسه شده‌اند و میزان برتری و توسعه یافتگی‌شان فقط در خود دهستان و نسبت به هم صادق است، نه در مقایسه با دیگر مناطق روستایی.

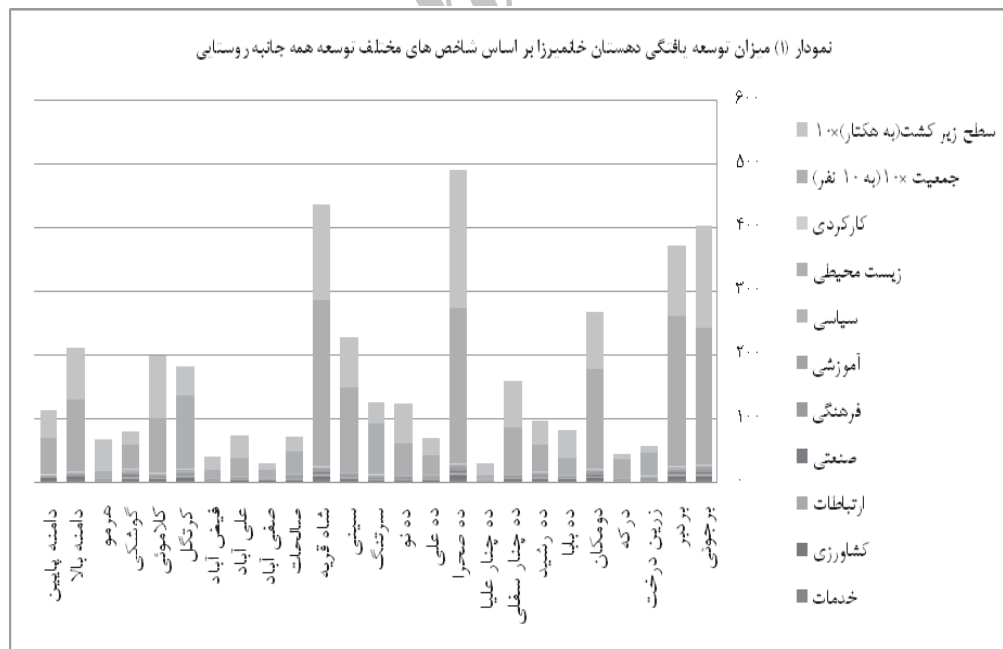
سرمایه‌گذاری همانا کشاورزی باشد که به تبع آن ایجاد اشتغال، کنترل مهاجرت، افزایش درآمد، توسعه انسانی و غیره صورت می‌گیرد و این خود می‌تواند یکی از محورهای اساسی در توسعه همه جانبه روستایی این دهستان واقع شود. البته تأکید صرف بر یک جنبه از توسعه - برای مثال کشاورزی - به تنهایی قادر به ایجاد تعادل در شاخص‌های اقتصادی روستا و دیگر شاخص‌های مرتبط با آن نخواهد شد بلکه توسعه کشاورزی باید به عنوان زیر مجموعه توسعه روستایی در نظر گرفته شود. تجربه نشان داده است در کشورهای که مسئله توسعه روستایی به صورت یکپارچه و همه جانبه به کار گرفته شده، پیشرفت و رشد مطلوبی در تمامی جنبه‌ها در روستاها ظاهر گشته است.

بنابراین عوامل مختلف اقتصادی، اجتماعی، فرهنگی و غیره هر یک تأثیر بسزایی در توسعه یک زیستگاه انسانی دارند که بایستی به شکل مطلوب و مفید و توأمان در نظر گرفته شده و مطابق با نیازهای هر زیستگاه روستایی به کار روند. جدول شماره ۴ تعداد و سطح برخورداری از شاخص‌های تأثیرگذار بر توسعه سکونتگاه‌های روستایی دهستان مورد مطالعه را نشان می‌دهد.

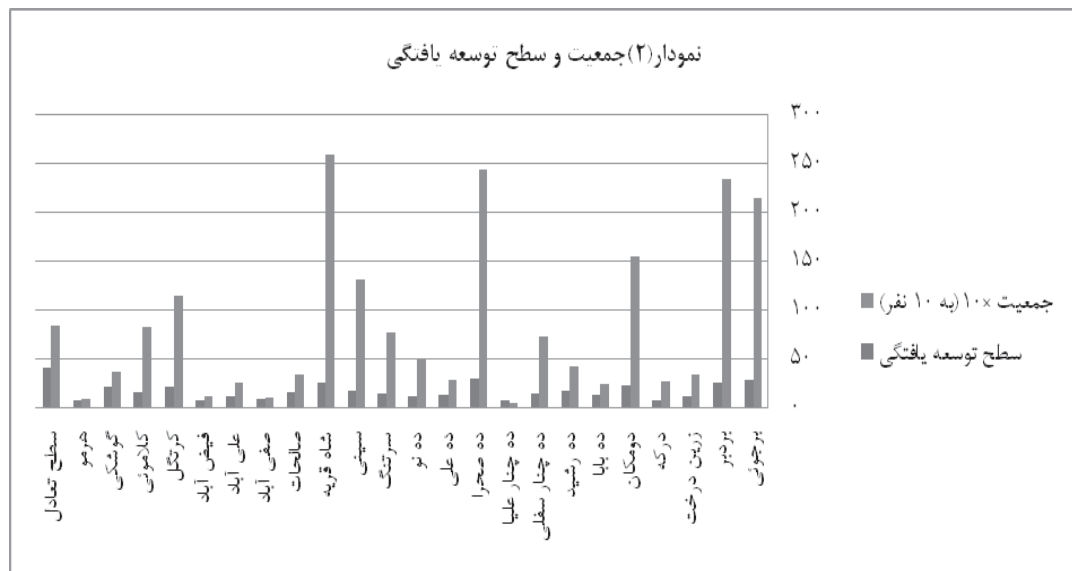
مدیریت شهری

دوفصلنامه مدیریت شهری
Urban Management
شماره ۲۸ پاییز و زمستان ۱۳۹۰
No.28 Autumn & Winter

۱۸۶

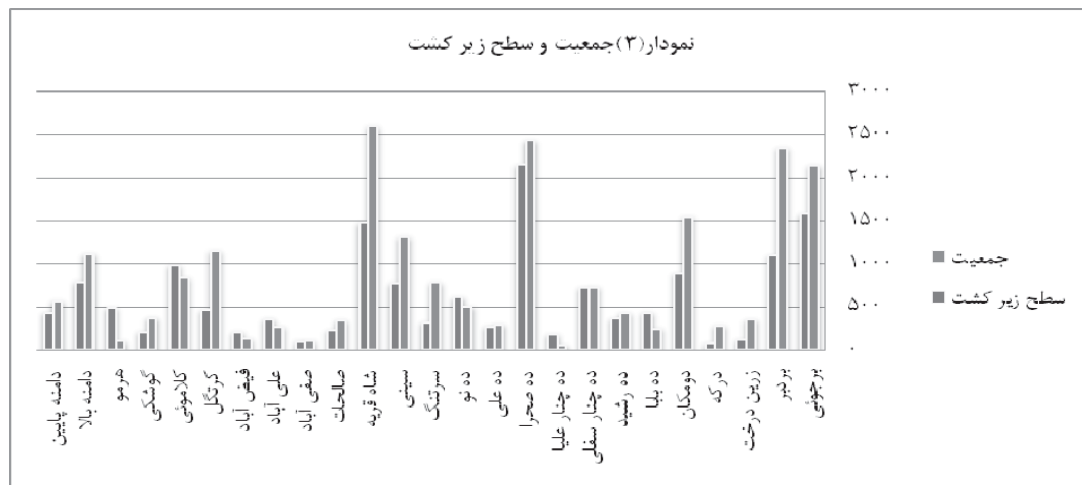


نمودار (۲) جمعیت و سطح توسعه یافتگی



بررسی ویژگی های جمعیتی دهستان، نمایانگر آن است که میزان جمعیت در بیشتر روستاهای مورد مطالعه با سطح برخورداری و نهایتاً میزان توسعه یافتگی روستا مطابقت دارد. عموماً روستاهای بالای ۲۰۰۰ نفر در دهستان از توسعه یافتگی بیشتری نسبت به روستاهای کم جمعیت تر برخوردارند. روستاهای ده صحرآ با ۲۴۳۸، برجوئی با ۲۱۴۶، شاه قریه با ۲۵۹۹ و بردبر با ۲۳۴۸ نفر و متقابلاً روستاهای فیض آباد با ۱۲۷، هرمو با ۱۰۳، ده چنار علیا با ۵۴ و صفی آباد با ۱۰۵ نفر جمعیت به وضوح این موضوع را تأیید می کنند. شایان ذکر است که عوامل گوناگون مؤثر بر جمعیت پذیری و جمعیت گریزی در این سکونتگاه های روستایی نیز، در توسعه یافتگی و تثبیت جمعیت روستاها دخیل می باشند. عواملی هم چون دسترسی به راه های ارتباطی، شیب ملایم، وسعت زراعی مطلوب، کارکرد سکونتگاهی بر تثبیت و جذب جمعیت و برعکس عدم دسترسی به راه های ارتباطی، شیب تند، وسعت کم زراعی، عدم کارکرد سکونتگاهی و دیگر عوامل دخیل سیاسی و اقتصادی برگریز جمعیت در منطقه تأثیر گذارند. البته در تمامی مناطق و نواحی روستایی، جمعیت بیشتر نشان دهنده توسعه یافتگی بیشتر نیست؛ بلکه جمعیت (فنی، کارآمد و شاغل) به علاوه سایر شرایط محیطی و انسانی می تواند توسعه یافتگی

نمودار (۳) جمعیت و سطح زیر کشت



بیشتری را در تمامی عرصه‌های روستایی به همراه آورد. نمودار شماره ۲ و ۳ و نقشه شماره ۲ این ویژگی‌ها را نشان می‌دهد.

$$\text{تراکم بیولوژیک} = \frac{\text{کل جمعیت}}{\text{زمین های قابل کشاورزی}} = \frac{19381}{14148} = 1/36$$

تراکم بیولوژیک دهستان

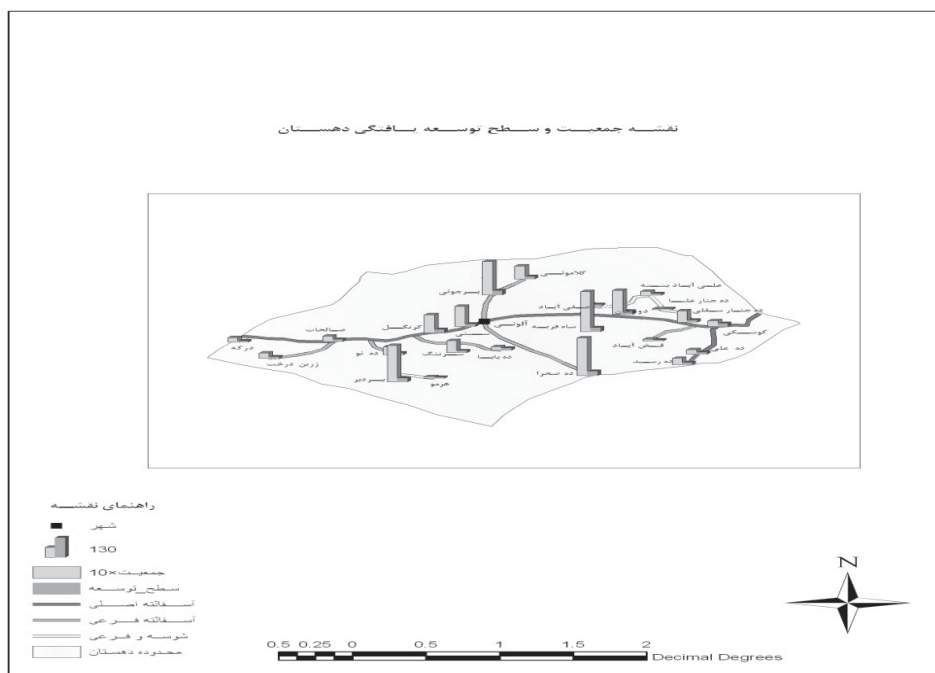
مشخص است بر اساس بار ارزشی ای که به هر یک از عناصر و عوامل توسعه داده شده، سطح متعادلی که برای توسعه همه جانبه روستایی در نظر گرفته شده عدد ۴۶ از ۴۶ شاخص می‌باشد؛ در حالی که هیچ کدام از سکونتگاه‌های روستایی به این حد نرسیده‌اند. روستاهایی چون ده صحرا با عدد ۳۱، برجویی با عدد ۲۹، شاه قریه با عدد ۲۷ و بردبر با عدد ۲۵ در بالاترین سطح و روستاهایی فیض آباد با عدد ۸، ده چنار علیا با عدد ۸، هرمو با عدد ۹، درکه با عدد ۹ و صفی آباد با عدد ۱۰، در پایین‌ترین سطح، مؤید این سخن می‌باشند. این امر حاکی از آن است توسعه تک بعدی صورت گرفته و فضاهای دیگر توسعه همانند توسعه پایدار و حفظ محیط زیست، توسعه مشاغل و کارآفرینی روستایی، توسعه صنعتی، فرهنگ و زیر مجموعه‌های آن، زیر ساخت‌های کارکردی سکونتگاه‌ها، توسعه خدمات کشاورزی و صنایع وابسته به کشاورزی و غیره عملاً نادیده گرفته شده‌اند. چنین کاستی‌هایی، نیازمندی به سرمایه گذاری‌های دولتی و خصوصی (مخصوصاً دولتی) را تشدید می‌کند. نمودار شماره ۴ و نقشه شماره ۳ مبین این واقعیت‌ها می‌باشند.

آنچه که حائز اهمیت است سطح تعادل در شاخص‌هایی است که تک تک روستاهای دهستان می‌بایست داشته باشند تا توسعه یافته تلقی گردند. مطالعات انجام شده به همراه ویژگی‌های مختلف دهستان نمایانگر آن است که هر چند سکونتگاه‌های روستایی نسبت به هم سنجیده شده‌اند؛ ولی هیچ کدام با سطح تعادلی که در رویکرد توسعه همه جانبه روستایی مطرح است سازگار نیستند. به بیان دیگر، ویژگی‌های روستاهای دهستان نشان دهنده آن است که به طور کلی و در همه روستاها توسعه رخ نداده و اگر هم صورت گرفته، تنها در برخی از روستاها و به نسبت کم بوده است. همانگونه که در نمودارها

مدیریت شهری

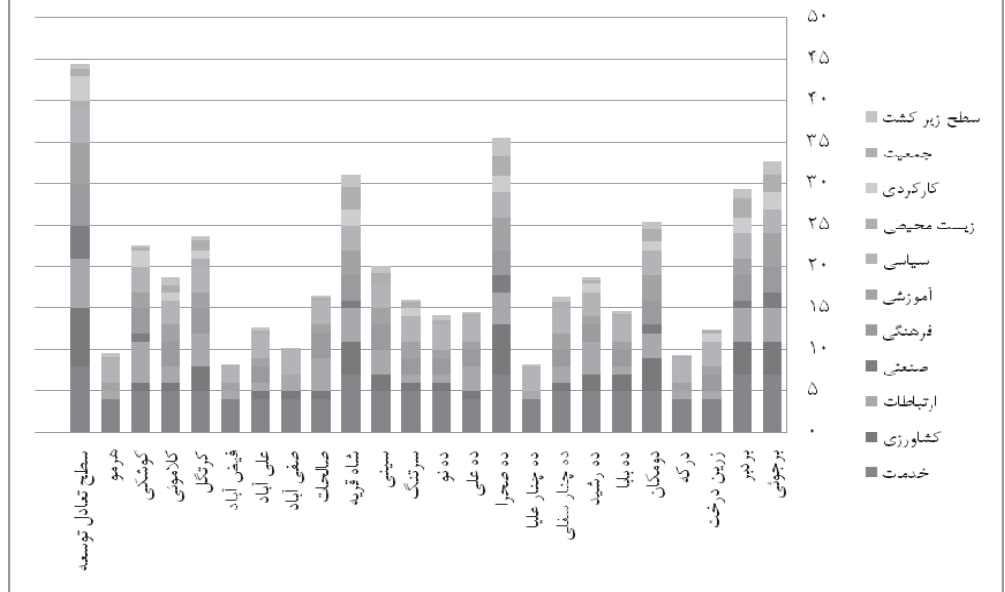
دوفصلنامه مدیریت شهری
Urban Management
شماره ۲۸ پاییز و زمستان ۱۳۹۰
No.28 Autumn & Winter

۱۸۸



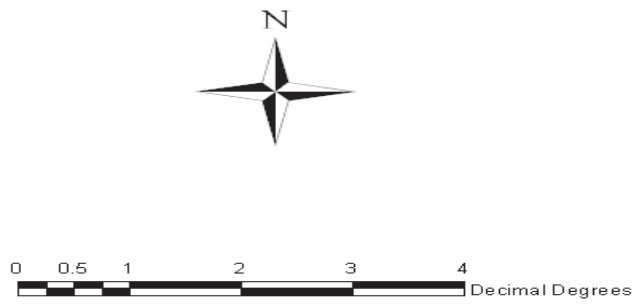
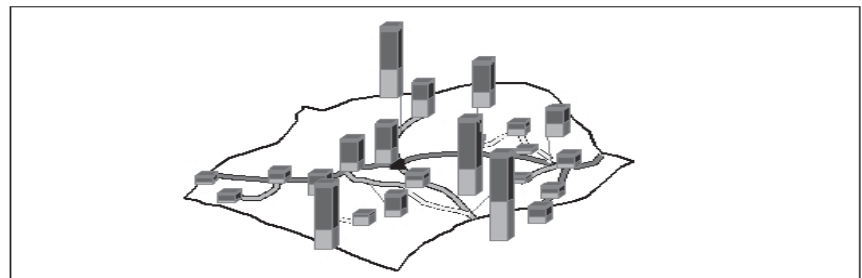
شکل ۲. نقشه جمعیت و سطح توسعه یافتگی دهستان در سال ۱۳۸۹؛ مأخذ: مطالعات میدانی نگارندگان، ۱۳۸۹.

نمودار (۴) میزان توسعه یافتگی دهستان خانمیرزا و مقایسه آن با سطح تعادل توسعه همه جنبه روستایی



مدیریت شهری

دو فصلنامه مدیریت شهری
Urban Management
شماره ۲۸ پاییز و زمستان ۱۳۹۰
No.28 Autumn & Winter



نقشه ۳. نقشه سطح توسعه یافتگی دهستان خانمیرزا در سال ۱۳۸۹

نتیجه گیری و جمع بندی

تمامی شاخص های به کار گرفته را ندارند؛ اما این عناصر حداقل امکانات برای سکونتگاه های روستایی است و می بایست به این مناطق رخنه کند. دهستان خانمیرزا نیز از حداقل امکانات تعریف شده در رویکرد توسعه همه جانبه روستایی محروم بوده و متناسب با سطح تعادل این نوع توسعه نمی باشد. بنابراین فرضیه سوم که بیان می کند میزان توسعه یافتگی روستاهای دهستان خانمیرزا با سطح تعادل رویکرد توسعه همه جانبه روستایی مطابقت ندارد، نیز تأیید می شود.

ارائه راهبرد و پیشنهاد

۱- هدف اصلی از احداث صنایع در روستاها فراهم آوردن شرایط برای ایجاد روستاهایی فعال و پررونق با محوریت تولیدات کشاورزی و دامی تا سرحد خودکفایی در محصولات اساسی کشور می باشد که بالطبع نیل به این هدف به خودکفایی صنعتی نیز کمک کرده و به اقتصاد غیر فعال مناطق روستایی یک حالت پویا داده و جامعه روستایی را متوازن و هماهنگ با جامعه شهری و به عنوان بخشی از سلول های اصلی کالبد اقتصادی کشور فعال خواهد نمود.

۲- با توجه به ویژگی ها و توانهای طبیعی دهستان و نیز کارکرد کشاورزی آن، استقرار و گسترش صنایع تبدیلی از جمله کارخانه تولید رب گوجه فرنگی در شمال دهستان، کارخانه تولید کنسرو لوبیا در جنوب دهستان و نیز صنایع تبدیلی مربوط به دانه های روغنی به علاوه کارگاه های بسته بندی علوفه در جنوب دهستان که خود منجر به کارآفرینی و ایجاد اشتغال می شود و می تواند راه گشای بسیاری از مسائل اقتصادی روستاهای دهستان باشد.

۳- سرمایه گذاری های دولتی و خصوصی در زمینه گسترش صنایع تبدیلی در سطح دهستان.

۴- فراهم آوردن خدمات اجتماعی و زیربنایی برای مردم روستاهای دهستان، از بهداشت گرفته تا پروژه های عمران روستایی که بتواند خود، نوعی تنوع اقتصادی فراهم کرده و به رشد و توسعه بیشتر سکونتگاه های روستایی دهستان کمک کند.

البته برنامه ریزی و اجرای پروژه های توسعه برای روستاهای این دهستان می بایست:

توسعه همه جانبه روستایی رویکردی است که در آن تمامی ابعاد یک منطقه در نظر گرفته می شوند و این عوامل گوناگون سهم بسزایی در توسعه و پیشرفت یک استقرارگاه روستایی دارد به طوری که فقدان و یا ضعف هر یک از این عوامل تأثیر مهمی بر ساختار و کالبد سکونتگاه های روستایی می گذارد. دستیابی به توسعه منوط به موفقیت توأمان در: الف) رشد چشمگیر اقتصادی؛ ب) برخورداری از دانش فنی قابل توجه؛ و ج) برقراری تعادل مکانی فضایی در سطوح مختلف محلی، منطقه ای و ملی؛ و د) دستیابی به رفاه اجتماعی اقتصادی و تعالی فرهنگی افراد و گروه ها؛ و ه) تکاپو در جهت مدرن سازی مداوم جامعه و بهبود روابط اجتماعی - اقتصادی است. بر مبنای مطالب قبلی، برخورداری بیشتر و بهتر از امکانات گوناگون انسانی و محیطی و به کارگیری درست و هم زمان این منابع نشان دهنده دستیابی به سطح بالاتر توسعه است. در نتیجه، در دهستان خانمیرزا نیز هر سکونتگاهی که بهتر و بیشتر از منابع خود استفاده کند، به درجه بیشتری از توسعه روستایی رسیده است. بنابراین فرضیه اول که بیان می دارد بین کاربرد هم زمان عوامل مختلف اقتصادی، اجتماعی، فرهنگی و زیست محیطی، و توسعه همه جانبه روستایی رابطه مثبت و معنی داری وجود دارد، اثبات می گردد.

هرچند که جمعیت بیشتر در هر مکان و هر زمان نشان دهنده توسعه یافتگی بیشتر نیست و جمعیت به تنهایی نمی تواند تأیید کننده پیشرفت بالاتری باشد؛ ولی در بررسی سکونتگاه های مورد مطالعه مشخص گردید ه جمعیت زیادتر، تقریباً موازی و هم سو با توسعه یافتگی بیشتر است. بنابراین فرضیه دوم که بیان می کند بین میزان جمعیت و سطح برخورداری از امکانات در سکونتگاه های روستایی دهستان خانمیرزا رابطه معنی داری وجود دارد، تأیید می گردد.

برخوردار بودن از عوامل گوناگون توسعه، اگر موازی و مساوی با هم باشد، می تواند تعادل در تمامی کارکردهای روستایی برقرار سازد. اگر چه بسیاری از مناطق روستایی کشورهای در حال توسعه و شاید هیچ کدام

مدیریت شهری

دوفصلنامه مدیریت شهری
Urban Management
شماره ۲۸ پاییز و زمستان ۱۳۹۰
No.28 Autumn & Winter

۱۹۰

- متناسب با فرهنگ، دانش، تجربیات، ظرفیتها و نهادهای غیر رسمی محلی باشد.

- استفاده از منابع طبیعی، مالی، انسانی، نهادی و مدیریتی موجود را به حداکثر مطلوب برساند.

- استفاده از تکنولوژی‌های کاربر، کارگر محلی، ابزار و مواد ساختمانی محلی و هم چنین برنامه ریزی و الگوهای ساختمان سازی را ترغیب و تشویق کند.

- متناسب با نیازهای واقعی، ابزار و توانایی‌های جمعیت مورد نظر بوده و مشارکت آنان را در فرایند برنامه ریزی و اجرا به حداکثر برساند.

- توازن موجود نظام‌های اجتماعی اقتصادی و انسانی زیست محیطی را حفظ کند.

منابع و کتاب شناسی

۱- ازکیا، مصطفی (۱۳۸۴) مقدمه ای بر جامعه شناسی توسعه روستایی، اطلاعات، تهران.

۲- استانداری چهار محال و بختیاری (۱۳۸۹) مشخصات عمومی شهرستان‌های استان، واحد مدیریت و برنامه ریزی، شهرکرد.

۳- پاپلی یزدی، محمد حسین و محمد امیر ابراهیمی (۱۳۸۵) نظریه‌های توسعه روستایی، سمت، تهران.

۴- تعاونی تولید روستایی ده صحرا (۱۳۸۹) خلاصه گزارش کشاورزی روستای ده صحرا.

۵- جمعه پور، محمود (۱۳۸۵) مقدمه ای بر برنامه ریزی توسعه روستایی: دیدگاه‌ها و روشها، سمت، تهران.

۶- حاجی نژاد، علی (۱۳۸۸) جزوه درسی کارگاه برنامه ریزی روستایی، مقطع کارشناسی ارشد (چاپ نشده)، دانشگاه سیستان و بلوچستان، زاهدان.

۷- حسینی ابری، حسن (۱۳۸۳) مدخلی بر جغرافیای روستایی ایران، دانشگاه اصفهان، نوبت چاپ: دوم.

۸- دهیاری ده صحرا (۱۳۸۹) خلاصه گزارش کار گروه معماری و شهرسازی از طرح هادی روستایی ده صحرا.

۹- دیاس، هیران. دی و بی. دابلیو. ای ویکرامانایاک (۱۳۶۸) درسنامه برنامه ریزی توسعه روستایی، وزارت جهاد سازندگی، تهران.

۱۰- سازمان نقشه برداری کشور (۱۳۸۸) واحد تقسیمات سیاسی استانداری چهارمحال و بختیاری..

۱۱- سعیدی، عباس (۱۳۸۱) مبانی جغرافیای روستایی، سمت، تهران، نوبت چاپ: سوم.

۱۲- شریف النسبی، مرتضی (۱۳۶۵) جایگاه صنعت در رشد و توسعه مناطق کشور، مرکز تحقیقات و بررسی مسائل روستایی (بخش صنعت)، تهران.

۱۳- عظیمی، ناصر (۱۳۸۲) روش شناسی شبکه سکونتگاه‌ها در طرح‌های کالبدی منطقه ای، مرکز تحقیقات و شهرسازی و معماری ایران، تهران.

۱۴- طالب، مهدی و موسی عنبری (۱۳۸۴) جامعه شناسی روستایی، دانشگاه تهران، تهران.

۱۵- فیروزنیا، قدیر، رکن الدین افتخاری، عبدالرضا (۱۳۸۲) جایگاه روستا در فرآیند توسعه ملی از دیدگاه صاحب نظران، مؤسسه توسعه روستایی، تهران، نوبت چاپ: اول.

۱۶- مخبر، عباس (۱۳۶۵) برنامه ریزی در سطح محلی و توسعه روستایی: راهبردهای جایگزین، وزارت برنامه و بودجه، تهران.

۱۷- مرکز آمار ایران (۱۳۸۷) سرشماری عمومی نفوس و مسکن سال ۱۳۸۵، تهران.

۱۸- مشیری، رحیم و مسعود مهدوی و تیمور آمار (۱۳۸۳) ضرورت تحول در کارکرد اقتصاد نواحی روستایی، پژوهش‌های جغرافیایی، شماره ۵۰، دانشگاه تهران، تهران.

۱۹- مهدوی، مسعود و مهدی طاهر خانی (۱۳۸۵) کاربرد آمار در جغرافیا، قومس، تهران.

۲۰- مهندسان مشاور از هلند (۱۳۷۱) رهنمودهایی بر برنامه ریزی مراکز روستایی، ترجمه سید ابوطالب فنایی و دیگران، روستا و توسعه، شماره ۱۰، تهران.

۲۱- میسرا، آر. پی (۱۳۶۸) مباحثی پیرامون توسعه روستایی (۲): راهبردهای توسعه روستایی، ماهنامه جهاد، شماره ۱۱۶، تهران.

۲۲- میسرا، آر. پی. و مابوگونج، آ. آل (۱۳۶۸) توسعه منطقه ای: روش‌های نو، ترجمه عباس مخبر، وزارت برنامه و بودجه، تهران.

۲۳- وزارت جهاد کشاورزی، اداره جهاد کشاورزی بخش خانمیرزا (۱۳۸۹) خلاصه گزارش آماری دهستان خانمیرزا.

مدیریت شهری

دوفصلنامه مدیریت شهری
Urban Management
شماره ۲۸ پاییز و زمستان ۱۳۹۰
No.28 Autumn & Winter

۱۹۱

۲۴- هجرتی، محمد حسین (۱۳۷۹) جغرافیا و توسعه روستایی، نشر مرکز فرهنگی آبا، تهران.

25-Benjamin, Rimong(2009), Employment and Its Effects,Indonesia,P:178

26-Bingham, Richard.D.and Robert Mier,(2007) Theories of Local Economic Development, Newbury Park,California,P:85

27-Chandra, Rajesh, (2004), Industrialization and Development in the Third word, Routlege, P :1-3

28-Kishore, Sama, (2010)Rural Non Farm, Activities in Specific region, Journal of Rural Development, Vol 16,P457,

29-Weber, Mack,(2005),The theory of Social and Economic Organization edited by,Oxford University Press,New York,P:115

مدیریت شهری

دوفصلنامه مدیریت شهری
Urban Management

شماره ۲۸ پاییز و زمستان ۱۳۹۰
No.28 Autumn & Winter

■ ۱۹۲ ■

Archive of SID