

بررسی رابطه مکان‌مندی فضاهای عمومی شهری با ادراک پیوستگی ساختمان و شهر

منصور یگانه - استادیار گروه معماری، دانشکده هنر و معماری، دانشگاه تربیت مدرس، تهران، ایران.
محمد رضا بمانیان* - استادیار گروه معماری، دانشکده هنر و معماری دانشگاه تربیت مدرس، تهران، ایران.
علیرضا عینی‌فر - استادیار گروه معماری، پردیس هنرهای زیبا، دانشگاه تهران، تهران، ایران.
مجتبی انصاری - دانشیار گروه معماری، دانشکده هنر و معماری، دانشگاه تربیت مدرس، تهران، ایران.

Study of the Relationship between Placeness of Urban Public Spaces with Perception of Integrity of Buildings and City

Abstract

The article aims at studying the citizens' perception of the integrity of buildings and city with placeness of urban public spaces which is one of the most important components of the quality of urban public spaces. The concept of quality of urban public spaces is one of the pivotal concepts in scientific, professional and management context in the area of architecture and urban planning. Integrity of buildings and city in urban public spaces plays an essential role in unified perception of spaces and its identity. Placeness as an explanatory factory of the integrity of buildings and city in urban public spaces is a quality which is resulted from the existence of physical, spatial, social- activity, and meaning-symbolic qualities. The article claims on the existence of a co-variation between the extent of placeness of urban public spaces and the extent of citizens' perception of the integrity of buildings and city in urban public spaces. This explanatory claim is examined in three sequences of vali- e-Asr(A) street of Tehran. The study is done through a phenomenological approach in area of perception psychology in the framework of fuzzy methodology with a descriptive- explanatory research method in the theoretical level and survey research method in the experimental level applying analytic fuzzy quantitative and qualitative techniques. Data collection method is to refer to scientific literature and documents in the theoretical level and survey method through questioner and direct interview in experimental level. Units of observation are selected from those educated people residents and business in the neighboring blocks to the related sequences. The results show that placeness is one of the most important casual conditions in integrity of buildings and city and its spatial, social- activity, physical, and meaning- symbolic dimensions in order play the most roles in explanation of the extent of citizens' perception of the integrity of buildings and city. Among in all urban public spaces physical, spatial, social- activity and meaning- symbolic components of spaces, spatial component has the most effects in integrity. Without placeness, the extent of the integrity is very low and near non-integrity. Since, social behaviors and activities occur in space, there are correlation between spatial and social- activity qualities. Too, physical and symbolic dimensions are correlated and therefore covariant. From citizens' perspective, Vali- e-Asr(A) has a unique character and identity and so is the most memorial urban element in city of Tehran.

Keywords: Integration, Urban Public Spaces, Placeness, Coherence, Street, Fuzzy

چکیده

موضوع مقاله، مطالعه رابطه میزان مکان‌مندی فضاهای عمومی شهری با میزان احساس پیوستگی ساختمان و شهر توسط شهروندان - به عنوان یکی از مهم‌ترین مولفه‌های کیفیت فضاهای عمومی شهری - می‌باشد. مفهوم کیفیت فضاهای عمومی شهری یکی از مفاهیم محوری در مجامع علمی، حرفه‌ای و مدیریتی در حوزه معماری و شهرسازی است. پیوستگی ساختمان و شهر در فضاهای عمومی شهری در ادراک یکپارچه فضا و هویت‌مندی آن نقش مهمی ایفا می‌نماید. مکان‌مندی به عنوان یکی از عوامل تبیین‌کننده پیوستگی ساختمان و شهر، کیفیتی است که از طریق وجود کیفیت‌کالبدی، کیفیت-فضایی، کیفیت‌فعالیتی - اجتماعی و کیفیت‌معنایی و نمادین فضا حاصل می‌شود. مدعای مقاله آنست که بین میزان مکان‌مندی فضاهای عمومی شهری و میزان احساس پیوستگی ساختمان و شهر هم‌تغییری وجود دارد. این مدعای تبیینی در سه سکانس از خیابان ولیعصر تهران به آزمون گذاشته شده است. این مطالعه با رویکردی پدیدارشناختی در حوزه روان‌شناسی ادراک و در چارچوب روش‌شناسی فازی با روش تحقیق توصیفی - تبیینی در سطح نظری و روش تحقیق پیمایشی در سطح تجربی و با تکنیک‌های تحلیلی کمی و کیفی فازی انجام گرفته است. نتایج تحقیق نشان‌دهنده این است که، مکان‌مندی به عنوان یکی از مهم‌ترین شروط علی در پیوستگی ساختمان و شهر به شمار می‌آید و ابعاد فضایی، فعالیتی - اجتماعی، کالبدی و معنایی نمادین آن به ترتیب بیشترین سهم را در تبیین میزان احساس پیوستگی ساختمان و شهر توسط شهروندان ایفا می‌نمایند.

واژگان کلیدی: مکان‌مندی، انسجام، فضاهای عمومی شهری، ادراک، پیوستگی، منطق فازی.

۱- مقدمه

عمومی شهری منسجم است که آن فضا مکان مند^۱ باشد. مکان مندی کیفیتتی برای فضای عمومی شهری است که از طریق وجود کیفیت در مؤلفه‌های کالبدی، فضایی، فعالیتتی- اجتماعی و معنایی- نمادین آن فضا حاصل می‌شود. به عبارتی هرچه فضایی مکان مندتر باشد میزان احساس پیوستگی ساختمان و شهر در فضاهای عمومی شهری افزایش یافته، در نتیجه کیفیت فضا نیز برای شهروندان مطلوبتر خواهد بود. این مدعای تبیینی به عنوان فرضیه یا گزاره تئوریک مقاله در سه سکانس از خیابان ولیعصر تهران به مورد آزمون گذاشته شده است. در این مقاله ابتدا مفهوم مکان مندی به عنوان متغیر مستقل مطالعه شده و سپس مفهوم پیوستگی ساختمان و شهر در فضاهای عمومی شهری به عنوان متغیر وابسته بررسی و در نهایت رابطه این دو مورد بررسی و تحلیل قرار گرفته است.

۲- روش تحقیق

این پژوهش بر مبنای طبقه‌بندی انواع پژوهش؛ بر حسب اهداف در زمره مطالعات توصیفی و تبیینی و بر مبنای نتایج در زمره مطالعات کاربردی است. بر مبنای فرایند پژوهش کیفی و کمی است بر مبنای چارچوب

یک رابطه دو سویه بین انسان و محیط وجود دارد، و حس تعلق و هویت مندی در بستر مکان صورت می‌گیرد. در میان انواع عرصه‌های شهری، فضاهای عمومی شهری به دلیل اینکه بستر فعالیت‌های اجتماعی هستند، واجد اهمیت بالایی هستند. پاسخگویی به نیازهای اجتماعی انسان و تأمین فرصت‌های لازم در زمینه کسب تجارب اجتماعی، نیازمند وجود فضا و قرارگاه کالبدی است. فضای عمومی شهری بستر پاسخگویی به این جنبه از حیات انسان است (دانشپور و چرخچیان، ۱۳۸۶، ص ۱۹)؛ چراکه وجود کالبد متناسب و پیش‌بینی و خلق رویدادهای اجتماعی، در عین ایجاد فرصت‌های مشارکت در فعالیت‌های اجتماعی، زمینه‌ساز حس تعلق به مکان نیز می‌باشد. نقش مهم فضاهای عمومی شهری در حیات جمعی شهروندان باعث شده است که مفهوم کیفیت مندی آن به یکی از مفاهیم محوری در حوزه‌های تخصصی، مدیریتی و علمی معماری و شهرسازی تبدیل شود. انسجام و یکپارچگی فضاهای عمومی شهری یکی از مهم‌ترین مولفه‌های کیفیت مندی آن است. برای ایجاد انسجام و یکپارچگی فضاها، پیوستگی ساختمانها و شهر نقش تعیین‌کننده ایفا می‌نماید. زمانی یک فضای



جدول ۱. جدول ارزشهای فازی (ریگین، ۲۰۰۸)

درجه بندی	برچسب زبانی
۰/۹۹	عضویت کامل ^۳
۰/۸۳	بیشتر درون مجموعه ^۴
۰/۶۷	بیشتر درون تا بیرون مجموعه ^۵
۰/۵۰۰	نقطه گذار ^۶
۰/۳۳	بیشتر بیرون تا درون مجموعه ^۷
۰/۱۷	بیشتر بیرون از مجموعه ^۸
۰/۰۱	عدم عضویت کامل ^۹

- | | |
|---|---|
| 1. Placeness | 6. Cross-over point |
| 2. Charles Ragin | 7. Degree of membership is More out than in |
| 3. Full membership | 8. Mostly out |
| 4. Mostly in | 9. Full non membership |
| 5. Degree of membership is More in than out | |

روش‌شناسی، فازی است. طبق روش‌شناسی فازی، می‌توان گفت همه چیز به شکل نسبی درجه‌بندی می‌شود (کاسکو، ۱۳۸۴) و حقیقت چیزی بین صفر و یک است (ساعی، ۱۳۹۱). درجات فازی مفاهیم بر مبنای ارزشهای جدول زیر توسط ریگین^۲ تعیین شده است. شیوه‌های گردآوری داده‌ها در سطح کلان از طریق رجوع به اسناد و متون علمی می‌باشد. روش گردآوری داده‌ها در سطح خرد، روش گردآوری تجربی پیمایش با ابزار پرسشنامه و به صورت مصاحبه حضوری است. واحدهای مشاهده رجوع به بلوک‌های متصل به سکانسهای انتخاب شده و مصاحبه با افراد با تحصیلات حداقل دیپلم می‌باشد. در این مقاله چهار واحد تحلیل مورد مطالعه قرار گرفته است: ۱- شهر تهران؛ ۲- خیابان ولیعصر و سه سکانس از آن شامل سکانس: میدان تجریش تا زعفرانیه؛ سکانس- میدان ولیعصر تا چهارراه ولیعصر؛ و سکانس ۳- میدان راه آهن تا چهارراه مولوی. - افراد شامل ساکنین و کسبه سکانس‌های مورد مطالعه؛ ۴- اسناد و مدارک علمی.

حجم نمونه برابر ۵۰۰ نفر از ساکنین و کسبه بلوک‌های متصل به سکانسهای مورد مطالعه بوده و شیوه نمونه‌گیری به روش هدفمند است. اعتبار معرفها و مفاهیم از طریق رجوع به ادبیات نظری، اجماع علمی صاحب نظران و دانش محتوایی نویسندگان تامین شده است.

۳- پیشینه تحقیق

مطالعاتی که در زمینه پیوستگی و انسجام بخشی به فضاهای شهری و فضاهای عمومی شهری انجام شده است، هر یک صرفاً برخی ابعاد پیوستگی و انسجام را مورد توجه قرار داده‌اند. علاوه بر آن نقش پیوستگی ساختمان و شهر را در به وجود آمدن فضاهای منسجم عمومی شهری مورد بررسی قرار نداده‌اند. به طور کلی پیشینه نظری مرتبط با فضاهای عمومی شهری منسجم طبق جدول زیر است.

۴- ادبیات نظری

با توجه به اینکه موضوع مقاله بررسی رابطه متقابل مفاهیم مکان‌مندی فضاهای عمومی شهری و پیوستگی ساختمان و شهر در فضاهای عمومی شهری است. در ادامه به بررسی این دو مفهوم پرداخته می‌شود.

مکان‌مندی فضاهای عمومی شهری

جستجو در مفهوم مکان به سه رویکرد پدیدارشناسانه، انتقادی، و اثباتی منتهی می‌گردد (مدیری، ۱۳۸۷، ص ۷۰). اساس نظریه مکان درک خصوصیات انسانی و فرهنگی اجتماعی فضای کالبدی است (Schultz, 1997). مکان به معنایی جایی برای جاری شدن رویدادها و وقایع به منظور زندگی کردن است؛ و از آنجایی که ارتباط نزدیکی با هستی و حیات دارد،



جدول ۱. رویکردهای مرتبط با شکل منسجم شهر؛ ماخذ: یافته‌های تحقیق.

مبانی پیوستگی و انسجام	وحدت‌گرا	کل‌گرا	سازمندگرا	زیبایی‌گرا	ساختارگرا	زمینه‌گرا
همگرایی اجزاء متکثر برای پیوستن به کل	اهمیت کل به عنوان مشاه وجود اجزاء	گرایش اجزاء به وابستگی یا نظام آفرینش	تاثیر مثبت بصری اجزاء بر یکدیگر	همگرایی فضایی میان اجزاء و کل	همگرایی اجزاء با ارزش‌های تاریخی و فرهنگ جمعی	
کشف روابط در نظام آفرینش به عنوان نمودی از وحدت وجود	تبعیت از روابط حاکم بر کل	همگرایی با روندهای طبیعت	هماهنگی و تناسب اجزاء	عناصر فضایی شهر و امکانات ترکیبی آنها در محدوده خاص	همخوانی با زمینه کالبدی، تاریخی، اجتماعی، فرهنگی	
روش شهودی بر مبنای دریافت وحدت حقیقی	روش شهودی بر مبنای دریافت نظم نهفته در نظام آفرینش	روش شهودی بر مبنای دریافت روندهای طبیعت	مطالعه تاریخی بر مبنای استخراج اصول و قواعد گذشته	روش مطالعه تاریخی، مشاهده و مصاحبه عمیق بر مبنای دریافت معنی	روش مطالعه تاریخی، مشاهده و مصاحبه عمیق بر مبنای دریافت معنی	
ایجاد کل به عنوان نمادی از وحدانیت خداوند	ایجاد کل یکپارچه با نظمی در هم نقوذ یافته	ایجاد کل هدفمند و سازگار با روندهای طبیعت	ایجاد کل آراسته و هماهنگ	ایجاد کل از نظر فضایی به هم پیوسته و خوانا	ایجاد کل معنی‌دار	

هستی بخش نیز می‌باشد (حبیبی، ۱۳۸۷، ص ۴۰). مکان زمینه‌ای برای فعالیت‌ها است و عموماً دارای هویت شناختی بوده، دربرگیرنده عوالم اجتماعی متنوع و دارای تاریخی که گذشته، حال و آینده را به هم متصل می‌کند (پرتوی، ۱۳۸۲). مکان علاوه بر عناصر کالبدی شامل پیام‌ها، معانی و رمزهایی است که مردم بر اساس نقش‌ها، توقعات، انگیزه‌ها و دیگر عوامل آن را رمزگشایی و درک می‌کنند و در مورد آن به قضاوت می‌پردازند (Rapoport, 1990).

بر اساس مدل کانتر مکان بخشی از فضای ساخته شده یا فضای طبیعی است که نتیجه روابط متقابل میان سه عامل: ۱- رفتار انسانی؛ ۲- معانی و مفاهیم؛ ۳- و مشخصات کالبدی است. پس بر این اساس، کیفیت محیط نتیجه برآیند این سه مولفه است (Canter, 1971). جامعه‌شناسان و بویژه انسان‌شناسان همواره بر این نکته تأکید کرده‌اند که مکان، محل و سرزمین برای مردم بسیار اهمیت دارند، چراکه توانایی هویت‌سازی بسیار بالایی دارند. مکان علاوه بر مرز پذیر و قابل تحدید بودن، ثبات نیز دارد. بنابراین با تأمین نیاز به تداوم داشتن و پایدار بودن، منبعی مهم در تأمین هویت به شمار می‌آید (Morley and Robins, 1996: 121). با الهام از مدل نظری کنترو و با تأکید بر جنبه‌های فضایی، اجتماعی و نمادین فضاهای شهری مدل مکان به شرح زیر نمودار زیر ارائه می‌شود.

پیوستگی ساختمان و شهر در فضاهای عمومی شهری زمانی یک سکونت‌گاه مطلوب است که به عنوان مجموعه‌ای پیوسته و یکپارچه به احساس در آید. از نظر

لینچ شرط اساسی برای پیوستگی و یکپارچگی مجموعه آن است که مظاهر هر قسمت در قسمت دیگر جاری شود و احساسی از پیوستگی درونی اجزاء از هر جهت و در هر سطح بوجود آید و در همه مظاهر مجموعه به‌طور پیوسته ادامه یابد (لینچ، ۱۳۸۷). با ایجاد انسجام و پیوستگی پایدار و متداوم در شهر، پیوند گذشته، حال، و آینده فرهنگ یک جامعه برقرار گشته، معیارها و ارزش‌های نسل‌های پشت سر هم، به هم متصل می‌شود. علاوه بر آن ارتقای ارزش‌های فرهنگی جامعه با به هم پیوستن بازتابها و پاسخهای کالبدی و فضایی به یکدیگر نیز دنبال می‌شود (حمیدی، ۱۳۷۶، ص ۱۱). استخوان‌بندی و ساختار فضای عمومی شهری در صورت داشتن پیوستگی، واجد کیفیت و مختصات ویژه می‌گردد. این مختصات در جو حاکم بر فضا و ارزش‌های بصری آن منعکس گردیده و از تراکم جمعیتی، سروصدا، نوع تردد، نوع فعالیت‌های خارج از ساختمان‌ها، آرامش یا ازدحام، همگنی و ناهمگنی فرم‌ها و فعالیت‌ها، تفکیک حریم‌های خصوصی و عمومی، تناسب فضای باز و سبز به فضای محصور و بسته، نورپردازی‌ها و بسیاری موارد کمی و کیفی دیگر ناشی می‌شود (حمیدی، ۱۳۷۶، ص ۳).

ماهیت پیوستگی همانند هر امر دیگری نسبی، درجه‌بندی شده، و غیر قطعی است. تعیین میزان پیوستگی بر مبنای دستگاه نظری دوارزشی صفر و یک که در معرفت‌شناسی علوم و تحت عنوان منطق ارسطویی رایج است، تنها به این گزاره می‌انجامد که یک فضای عمومی شهری پیوسته است یا پیوسته نیست؛ که این گزاره منطبق با واقعیت نیست؛ چراکه ماهیت پیوستگی



نمودار ۱. مدل مکان؛ ماخذ: نگارندگان.

شده است. بر این اساس، آزمون گزاره نیازمند عملیاتی سازی مفاهیم مورد استفاده در این گزاره تئوریک است که در ادامه، پس از بررسی روش شناسی، بر اساس قاعده عملیاتی سازی مفاهیم، معرفی های عملی آنها بیان شده است:

۱. **تعریف مفهومی مکان مندی:** اساس مکان داشتن خصوصیات انسانی، فرهنگی اجتماعی فضای کالبدی است. به لحاظ مفهومی مکان مندی یک فضا از طریق وجود کیفیتهای کالبدی، فضایی، فعالیتی - اجتماعی و نمادین فضا حاصل می شود.

۲. **تعریف مفهومی پیوستگی ساختمان و شهر در فضاهای عمومی شهری:** از لحاظ مفهومی پیوستگی ساختمان و شهر در فضاهای عمومی عبارت است از اینکه احساس و ادراکی از پیوستگی درونی و برونی مجموعه در تمامی سطوح، مقیاس ها و جهات یک مجموعه بوجود آید و مظاهر هر قسمت در قسمت دیگر جاری و به طور پیوسته ادامه داشته و بین درون و برون مجموعه دیالکتیک مناسب داشته باشد. در این صورت معناداری، خوانایی و هویت متن شهری حاصل می شود. زمانی پیوستگی مطلوب است که در ابعاد کالبدی، فضایی، اجتماعی و نمادین، این پیوستگی حاصل گردد.

۳. **تعریف عملیاتی مجموعه ها:** بر اساس تعریف مفهومی مجموعه ها، تعریف عملیاتی آنها به شرح جدولهای ۲ و ۳ می باشد.

بر اساس قاعده عملیاتی سازی مفاهیم، معرفی های تجربی کیفیت فضاهای عمومی شهری در این مقاله به شرح جدول ۲ می باشد.

فضاها و در کل، ماهیت پدیده ها و واقعیت ها دو ارزشی نبوده، بلکه چندارزشی، مبهم و درجه بندی شده یا به اصطلاح فازی است. تبیین میزان دقیق ترین پیوستگی نیازمند طراحی نظام یا دستگاه معرفتی چندارزشی است که در آن پاسخ گزاره ها، صرفاً محدود به آری یا خیر نمی باشد، بلکه درجات پیوستگی شامل طیفی از محدوده ارزش گذاری شده بین صفر و یک است و پیوستگی و ابعاد درونی آن، ارزشی در بازه صفر تا یک را به خود اختصاص می دهند. در این دستگاه معرفتی میزان تاثیر گذاری عناصر هر یک از مولفه های کالبدی، فضایی، اجتماعی و نمادین پیوستگی به طور نسبی درجه بندی می شود.

(احساس پیوستگی ساختمان و شهر در فضاهای عمومی شهری) ~ مکان مندی فضاهای عمومی شهری ~)

بر اساس این گزاره، مکان مندی شرط لازم برای احساس پیوستگی ساختمان و شهر در فضاهای عمومی شهری است.

فرضیه پژوهش: میزان مکان مندی فضاهای عمومی شهری با میزان احساس پیوستگی ساختمان و شهر در فضاهای عمومی شهری رابطه دارد، به گونه ای که هر چه میزان مکان مندی فضاهای عمومی شهری بیشتر باشد، میزان احساس پیوستگی ساختمان و شهر نیز بیشتر می شود.

اثبات این ادعا از طریق رجوع به شواهد تجربی انجام

جدول ۳. معرفی های عملی مکان مندی؛ ماخذ: نگارندگان.

معرف های عملی	ابعاد مکان مندی
۱- خوانایی کالبدی ۲- ایمنی ۳- کیفیت ارتباط بین عناصر	کیفیت کالبدی
۱- خوانایی فضایی ۲- ترکیب متعادل فضاها و توده ها ۳- دیدهای فضایی و دیدهای بی در بی فضایی	کیفیت فضایی
۱- خوانایی و سازگاری فعالیتها ۲- سرزندگی ۳- خاطره انگیزی	کیفیت فعالیتی - اجتماعی
۱- معانی و ارزش های مشترک ۲- احساس تعلق فرد به مکان	کیفیت نمادین
۱- سازگاری کالبد با فعالیتها ۲- سازگاری کالبد با معانی	سازگاری کالبد با فعالیتها و معانی



جدول ۴. معرفیهای عملی کیفیت فضاهای عمومی شهری؛ ماخذ: نگارندگان.

معرفیهای عملی پیوستگی ساختمان و شهر در فضاهای عمومی شهری	ابعاد پیوستگی ساختمان و شهر در فضاهای عمومی شهری
۱- امکان تصور ذهنی آسان فضا ۲- قابلیت به یادآوری پس از تکر فضا ۳- یکپارچگی ساختمانهای جداره با ساختمانهای پشتی ۴- هماهنگی بین ساختمانها و عناصر مستقر در فضا ۵- اتصال سلسله مراتبی فضا با بقیه قسمتها	ادراک یکپارچه فضا
۱- داشتن هویت و شخصیت منحصر به فرد برای فضا	هویت مندی فضا
۱- پیوستگی نمادها با مراجع نمادها ۲- پیوستگی در شبکه عناصر نمادین و نشانه ای ۳- پیوستگی نمادها با پیش‌داشتهای افراد	انسجام نمادین در فضا

مقیاس فازی مفاهیم

با توجه به جدول ارزش‌های فازی که در مبانی روش‌شناسی فازی بیان شد، برای هر یک از مفاهیم به شرح زیر مقیاس فازی ساخته شده است.

۵- مطالعه موردی

همانطور که بیان شد مطالعه میدانی در سه سکانس از خیابان ولیعصر به شرح زیر انجام شده است: سکانس اول- میدان تجریش تا زعفرانیه؛ سکانس دوم- میدان ولیعصر تا چهارراه ولیعصر؛ سکانس سوم- میدان راه‌آهن تا چهارراه مولوی. در بخشهای بعدی یافته‌ها، تحلیل یافته‌ها و آزمون گزاره تئوریک ارائه می‌شود.

۵-۱- تحلیل توصیفی

داده‌های تجربی حاصل از پیمایش در این سه سکانس و همچنین مجموع سکانسها در جداول زیر ارائه شده است. تحلیل توصیفی در دو بعد متغیرهای زمینه‌ای و متغیرهای مستقل و وابسته انجام شده است.

توصیف متغیرهای زمینه‌ای

برون دادهای آماری حاصل نشان می‌دهد که ۳۲۰ نفر یعنی ۷۳ درصد از پاسخگویان پژوهش مردان و ۱۲۱ نفر یعنی ۲۷ درصد دیگر را نیز زنان تشکیل داده‌اند. برون داد آماری مربوط به آماره‌های توصیفی این متغیر نشان می‌دهد که بر روی طیف جمعیت ۸۰-۱۷ ساله پاسخگویان، آماره‌های گرایش به مرکز نما (مد) برابر با ۲۵، میانه برابر با ۲۹ و میانگین سنی پاسخگویان برابر با ۳۱.۶ و آماره پراکندگی انحراف استاندارد برابر با ۱۰.۹۵ است. براساس توزیع آماری این متغیر، ۶ نفر یعنی در حدود ۱.۳ درصد از پاسخگویان پژوهش را دارندگان مدرک ابتدایی، ۱۹ نفر یعنی در حدود ۴.۱ درصد را دارندگان مدرک سیکل، ۱۷۳ نفر یعنی ۳۷.۳ درصد را دارندگان مدرک دیپلم، ۵۴ نفر یعنی حدود ۱۱.۶ درصد کاردانی، ۱۶۴ نفر یعنی ۳۵.۳ درصد کارشناسی، ۲۵ نفر یعنی ۵.۴ درصد کارشناسی ارشد و ۴ نفر یعنی ۰.۹ را نیز دارندگان مدرک دکتری تشکیل داده‌اند که آماره نما مربوط به دارندگان مدرک دیپلم با ۳۷.۳ درصد است. برون داد آماری مربوط به آماره‌های توصیفی متغیر سابقه



فصلنامه مدیریت شهری
Urban Management
شماره ۳۵ تابستان ۱۳۹۳
No.35 Summer 2014

■ عجت ■

جدول ۵. مقیاس سازی مفاهیم مورد استفاده در فرضیه

درجه بندی فازی مکان مندی فضاهای عمومی شهری	احساس مکان مندی کامل (۹۹). بیشتر احساس مکان مندی (۸۳). کم و بیش احساس مکان مندی (۶۷). بینابین (۵). کم و بیش عدم احساس مکان مندی (۳۳). کمتر احساس مکان مندی (۱۷). عدم احساس مکان مندی کامل (۰۱).
درجه بندی فازی پیوستگی ساختمان و شهر در فضاهای عمومی شهری	احساس پیوستگی کامل (۹۹). بیشتر احساس پیوستگی (۸۳). کم و بیش احساس پیوستگی (۶۷). بینابین (۵). کم و بیش عدم احساس پیوستگی (۳۳). کمتر احساس پیوستگی (۱۷). کملاً" عدم احساس پیوستگی (۰۱).

جدول ۶. گویه‌های مورد پرسش در مطالعه میدانی

گویه‌های ناظر بر احساس پیوستگی ساختمان و شهر در فضاهای عمومی شهری	گویه‌های ناظر بر مکان‌مندی فضاهای عمومی شهری
<p>شکل کلی فضا به‌راحتی قابل درک است</p> <p>آن قسمت از خیابان که ساختمان‌های آن به هم پیوسته هستند، را یکپارچه احساس می‌کنم</p> <p>ساختمان‌ها و فضای خیابان آراستگی و نظم ظاهری دارند</p> <p>فضای خیابان به همراه ساختمان‌ها به‌صورت یک مجموعه یکپارچه احساس می‌شود</p> <p>ساختمان‌هایی جلویی خیابان با ساختمان‌های عقبی دارای انسجام و یکپارچگی هستند</p> <p>کل عناصر موجود مانند ساختمان‌ها، گیاهان، کف خیابان، مبلمان، و نورپردازی‌ها با هم انسجام دارند</p> <p>فضاهای پر مانند ساختمان‌ها با فضاهای خالی دارای پیوستگی مناسب هستند</p> <p>در طول این قسمت از خیابان انسان همواره احساس می‌کند ساختمان‌های اطراف مانند حصارى او را در بر گرفته‌اند.</p> <p>ساختمان‌ها و فضاهای مورد نظر را در این قسمت به راحتی می‌توان پیدا کرد.</p> <p>این قسمت از خیابان به عنوان جزئی پیوسته از بقیه قسمتهای خیابان احساس می‌شود</p> <p>نشانه‌ها و نمادها به‌صورت یک مجموعه مرتبط به هم و به صورت یکپارچه با سایر عناصر به نظر می‌رسند</p> <p>این فضا هویت و شخصیت خاص برای خودش دارد</p> <p>پس از ترک فضا، می‌توان شکل فضا و عناصر آن را در ذهن تصور کرد</p>	<p>ساختمان‌های مهم، در مهم‌ترین قسمت‌های خیابان قرار دارند</p> <p>نشانه‌ها و علائم مشخصی جهت راحت پیدا کردن مکان‌های مورد نظر وجود دارد</p> <p>افراد پیاده در برابر وسائل نقلیه ایمن هستند</p> <p>افراد در برابر عوامل فیزیکی موجود در فضا مانند سایه‌بان‌ها، پله‌ها، کف پیاده‌روها ایمنی دارند</p> <p>ارتفاع ساختمانها منظم است</p> <p>احساس می‌کنم ساختمان‌های اطراف مانند حصارى من را در بر گرفته‌اند</p> <p>سبک معماری ساختمانها هماهنگ است</p> <p>کف پیاده روها پیوستگی دارد مانند پیوستگی در مسیر حرکت، پیوستگی در مصالح</p> <p>در بدنه خیابان، نمای ساختمان‌ها در کنار هم به‌صورت پیوسته احساس می‌شود</p> <p>در جاهایی که عمق قابل مشاهده مغازه‌ها بیشتر است، حس بهتری نسبت به آن قسمت از خیابان دارم</p> <p>خطوط افقی نماهای ساختمان‌ها در کنار هم به‌صورت پیوسته احساس می‌شوند</p> <p>ساختمان‌های دو طرف خیابان باهم هماهنگ هستند</p> <p>مصالح ساختمانها و سایر عناصر موجود در فضا با هم هماهنگ هستند</p> <p>رنگ ساختمانها و سایر عناصر موجود در فضا با هم هماهنگ هستند</p> <p>فضای خیابان و قسمتهای مختلف آن به تدریج و مرحله به مرحله مشاهده می‌شوند</p> <p>دسترسی مناسب بین فضای پیاده و سواره وجود دارد</p> <p>دسترسی بین دو طرف خیابان مناسب است</p> <p>میزان تردد وسایل نقلیه متناسب با ظرفیت خیابان است</p> <p>سرعت حرکت وسایل نقلیه متناسب با ماهیت خیابان است</p> <p>نحوه تفکیک و تلفیق فضاهای سواره و پیاده مناسب است</p> <p>امنیت مانند عدم ترس برای به‌خطر افتادن جان، مال و ناموس در ساعات مختلف در شب وجود دارد</p> <p>امنیت مانند عدم ترس برای به‌خطر افتادن جان، مال و ناموس در ساعات مختلف در روز وجود دارد</p> <p>کاربرها متنوع مانند مغازه‌ها، خانه‌ها، ادارات وجود دارد</p> <p>فعالتهای متنوع مانند قدم‌زدن، نشستن، و تماشا کردن وجود دارد</p> <p>استفاده کنندگان متنوع مانند زنان، کودکان، و سالمندان وجود دارد</p> <p>اماکن قدیمی اینجا با نام‌های قدیمی‌شان نامیده می‌شوند</p> <p>هویت کاربری‌ها و ساختمان‌ها و فضاها متناسب با اهمیت آنها آسان تشخیص داده می‌شود.</p> <p>کاربری‌ها مانند انواع مغازه‌ها، خانه‌ها، بانک‌ها، تعمیرگاه‌ها و سایر فضاها با همدیگر سازگاری دارند</p> <p>افراد ارزش‌های رفتاری مشترک در این فضا دارند مانند تفاهم در اینکه نباید به اموال عمومی آسیب رساند</p> <p>هنجارها در اینجا بین افراد مشترک است مانند رعایت حق تقدم عبور یا نحوه احوالپرسی افراد یا داشتن نزاکت کلام</p> <p>خودم را متعلق به اینجا می‌دانم</p> <p>حاضریم به خاطر این مکان از خواسته‌های فردی‌ام چشم‌پوشی کنم</p> <p>نشانه‌ها و نمادهای موجود، به‌صورت یک مجموعه و شبکه مرتبط به هم به‌نظر می‌رسند مانند وجود ساختمان‌های نمادین، عناصر طبیعی مانند کوه، و المان‌های مذهبی مانند مناره‌ها که به صورت منسجم و یکپارچه به نظر برسند</p> <p>معنایی که من به این نمادها و نشانه‌ها می‌دهم با معنایی که دیگران می‌دهند یکی است</p> <p>این نمادها و نشانه‌ها برایم آشنا هستند</p> <p>ذهنیاتی که از این نمادها دارم با کاربردی که برای آنها تصور می‌کنم همخوانی دارد</p>



سکونت در تهران نشان می‌دهد که بر روی طیف ۸۰-۱

سال، آماره‌های گرایش به مرکز نما (مد) برابر با ۱ سال، میانه برابر با ۲۶ و میانگین سکونت پاسخگویان برابر با ۲۶.۳ و آماره پراکندگی انحراف استاندارد برابر با ۱۴.۷۵ سال است. با توجه به آماره‌های فوق می‌توان نتیجه گرفت که اکثریت جمعیت نمونه آماری پژوهش حداقل دو دهه سابقه سکونت در تهران را دارند. برون داده‌های آماری حاصل از جدول توصیفی مالکیت نشان می‌دهد که ۱۵۴ نفر یعنی ۴۳.۸ درصد از پاسخگویان پژوهش را افراد مالک و ۱۹۸ نفر یعنی ۵۶.۲ درصد دیگر را نیز مستاجرین تشکیل داده‌اند. از مجموع ۴۶۴ پاسخگوی پژوهش ۱۱۲ نفر یعنی ۲۴.۱ درصد به این سوال پاسخ نداده‌اند.

تحلیل توصیفی مفاهیم مدل نظری

با توجه به چارچوب روش شناختی فازی، مجموعه فازی مستقل (مکان مندی) و مجموعه فازی وابسته (پیوستگی ساختمان و شهر در فضاهای عمومی شهری)

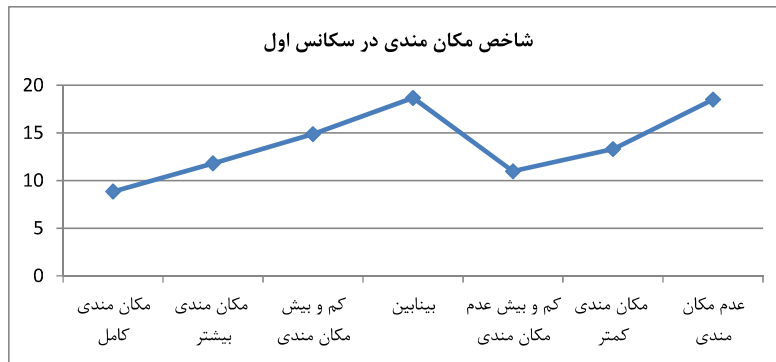
در این مقاله در هر سه سکانس و مجموع آنها مورد تحلیل توصیفی قرار گرفته‌اند. با توجه به مقیاس سازی هر یک از مجموعه‌ها، تحلیل توصیفی هر یک از مجموعه‌ها بر حسب گویه‌ها و میزان عضویت پاسخگویان در زیر مجموعه‌های هر یک از مجموعه‌های فازی انجام گرفته است. شاخص هر یک از مجموعه‌ها نیز بر حسب زیرمجموعه‌های فازی آن مجموعه تعیین شده است که نشان دهنده میانگین میزان عضویت پاسخگویان در هر زیرمجموعه است.

هر یک از گویه‌های بالا در هفت مقیاس فازی از شهروندان مورد پرسش واقع شده است که داده‌های تجربی آن در جداول زیر به تفکیک سکانسها و همچنین بر اساس دو مفهوم مکان مندی و پیوستگی ساختمان و



جدول ۷. شاخص مکان مندی در سکانس میدان تجریش تا سر زعفرانیه

بی پاسخ	کاملاً مخالف	مخالف	تا حدی مخالف	بینابین	تا حدی موافق	موافق	کاملاً موافق	
۰	۰,۰۱	۰,۱۷	۰,۳۳	۰,۵	۰,۶۷	۰,۸۳	۰,۹۹	
۳,۳۵	۱۸,۵	۱۳,۳	۱۰,۹۷	۱۸,۶۸	۱۴,۸۸	۱۱,۸	۸,۸۵	شاخص مکان مندی در سکانس میدان تجریش تا زعفرانیه بر اساس گویه های ذکر شده



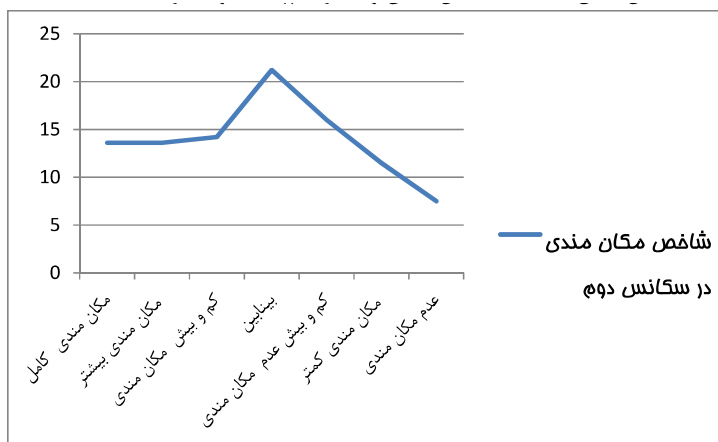
نمودار ۲. شاخص مکان مندی در سکناس میدان تجریش تا سر زعفرانیه؛ ماخذ: یافته‌های تحقیق.

دوباره درصد عضویت به اوج می‌رسد. شاخص مکان مندی در این سکناس نشان می‌دهد، درصد عضویت افراد در زیرمجموعه‌های این مفهوم، تقریباً نزدیک به هم است. شواهد تجربی جدول بیانگر آن است که درصد عضویت پاسخگویان در زیرمجموعه‌های «مکان مندی کامل» ۷/۴۸ درصد، «بیشتر مکان مندی» ۱۱/۵ درصد، «کم و بیش مکان مندی» ۱۶ درصد، «بینابین» ۲۱/۱۸ درصد، «کم و بیش عدم مکان مندی» ۱۴/۲۲، «بیشتر عدم مکان مندی» ۱۳/۶ درصد و زیرمجموعه «عدم مکان مندی»، ۱۳/۶ درصد می‌باشد. همانطور که از این شاخص‌ها پیداست، بیشترین درصد عضویت‌ها به ترتیب مربوط به زیرمجموعه «بینابین» می‌باشد. کمترین درصد عضویت‌ها نیز مربوط به «مکان مندی کامل» است. نمودار شاخص مکان مندی در این سکناس نشان می‌دهد زیرمجموعه «کم و بیش عدم مکان مندی» بیشترین و زیرمجموعه «مکان مندی کامل» کمترین درصد عضویت پاسخگویان را دارند. تحلیل درصد



جدول ۸. شاخص مکان مندی در سکناس میدان ولیعصر تا چهارراه ولیعصر

بی پاسخ	کاملاً مخالف	مخالف	تا حدی مخالف	بینابین	تا حدی موافق	موافق	کاملاً موافق	شاخص مکان مندی در سکناس میدان ولیعصر تا چهارراه ولیعصر بر اساس گویه‌های ذکر شده
۰	۰,۰۱	۰,۱۷	۰,۳۳	۰,۵	۱۶	۰,۸۳	۰,۹۹	
۲,۲۷	۱۳,۶	۱۳,۶	۱۴,۲۲	۲۱,۱۸	۱۶	۱۱,۵	۷,۴۸	



نمودار ۳. شاخص مکان مندی در سکناس میدان ولیعصر تا چهار راه ولیعصر؛ ماخذ: یافته‌های تحقیق.

جدول ۹. شاخص مکان‌مندی در سکانس میدان راه آهن تا چهارراه مولوی؛ ماخذ: یافته‌های تحقیق.

بی پاسخ	کاملاً مخالف	مخالف	تا حدی مخالف	بینابین	تا حدی موافق	موافق	کاملاً موافق	
۰	۰,۰۱	۰,۱۷	۰,۳۳	۰,۵	۰,۶۷	۰,۸۳	۰,۹۹	شاخص مکان‌مندی در سکانس میدان راه آهن تا چهارراه مولوی بر اساس گویه های ذکر شده
۳,۹۷	۱۳,۴	۱۴,۹	۱۳,۴۷	۱۹,۹	۱۴,۳	۱۱,۴	۸,۷	

عضویت پاسخگویان در طرفین نقطه عطف نمودار، نشان می‌دهد از این نقطه به سمت «عدم مکان‌مندی» به تدریج و با شیب یکنواخت از درصد عضویت پاسخگویان کاسته می‌شود. در سمت دیگر نقطه عطف، درصد عضویت از «کم و بیش عدم مکان‌مندی» تا زیرمجموعه «مکان‌مندی بیشتر» ثابت است ولی میزان عضویت در زیرمجموعه «مکان‌مندی کامل» به شدت کاهش یافته است.

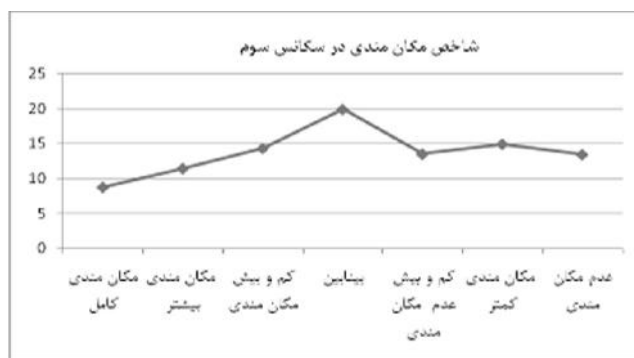
شاخص مکان‌مندی در این سکانس نشان می‌دهد، درصد عضویت افراد در زیرمجموعه‌های مربوط به مجموعه فازی مکان‌مندی، در دو سوی نقطه بینابین تقریباً نزدیک به هم است. با این وجود، درصد عضویت پاسخگویان در سمت «عدم مکان‌مندی» به مقدار ناچیزی بیشتر است. شواهد تجربی این جدول بیانگر این است که درصد عضویت افراد در زیرمجموعه «مکان‌مندی کامل» ۸/۷ درصد، زیرمجموعه «بیشتر مکان‌مندی» ۱۱/۴ درصد، زیرمجموعه «کم و بیش مکان‌مندی» ۱۴/۳ درصد، زیرمجموعه «کم و بیش عدم مکان‌مندی» ۱۴/۹ درصد، زیرمجموعه «بیشتر عدم مکان‌مندی» ۱۳/۴ درصد و زیرمجموعه «عدم مکان‌مندی» ۳/۹۷ درصد می‌باشد.

نمودار شاخص مکان‌مندی در این سکانس نشان می‌دهد که مجموعه «بینابین» نقطه عطف منحنی است. توزیع داده‌ها در دو سمت نقطه عطف تا حدودی متفاوت است. شاخص مکان‌مندی در مجموع سکانس‌ها نشان می‌دهد، درصد عضویت افراد در زیرمجموعه‌های مربوط به مجموعه فازی مکان‌مندی، در دو سوی مجموعه «بینابین» نزدیک به هم است.

مدیریت شهری

فصلنامه مدیریت شهری
Urban Management
شماره ۳۵ تابستان ۱۳۹۳
No.35 Summer 2014

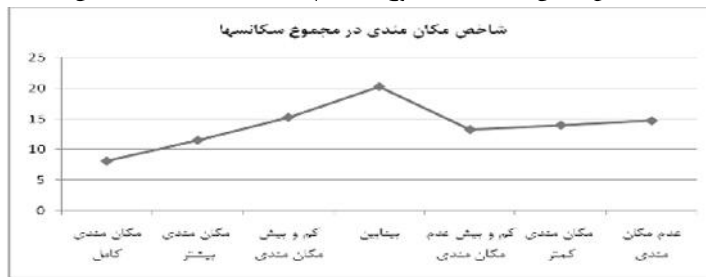
۱۹۰



نمودار ۴. شاخص مکان‌مندی در سکانس میدان راه آهن تا چهارراه مولوی؛ ماخذ: یافته‌های تحقیق.

جدول ۱۰. شاخص مکان‌مندی در مجموع سکانسها؛ ماخذ: یافته‌های تحقیق.

بی پاسخ	کاملاً مخالف	مخالف	تا حدی مخالف	بینابین	تا حدی موافق	موافق	کاملاً موافق	
۰	۰,۰۱	۰,۱۷	۰,۳۳	۰,۵	۰,۶۷	۰,۸۳	۰,۹۹	شاخص مکان‌مندی در مجموع سکانس‌ها بر اساس گویه های ذکر شده
۲,۹	۱۴,۶	۱۳,۹	۱۳,۳	۲۰,۲۴	۱۵,۲۵	۱۱,۵	۸,۱	



نمودار ۵. شاخص مکان مندی در مجموع سکانسها؛ ماخذ: یافته‌های تحقیق.

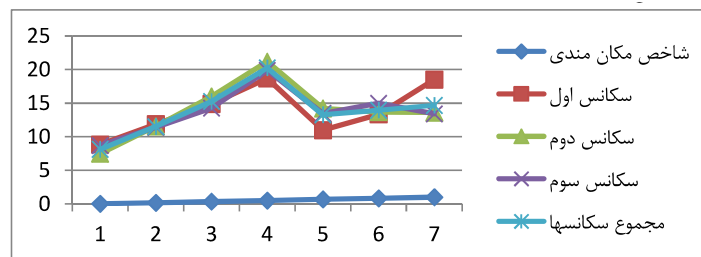
طبق این نمودار، بیشترین درصد پاسخگویان موافق درجه بینابین مکان مندی در مجموع سکانسها هستند. نحوه توزیع موردهای پاسخگو در دو سوی نقطه عطف نمودار (زیرمجموعه بینابین) متفاوت است. براساس این جدول، درصد افرادی که فضای خیابان را کاملاً مکان مند احساس کرده‌اند در سکانس دوم کمتر از بقیه سکانسها و در سکانس سوم بیشترین مقدار را دارد. در تمامی سکانسها، درصد افرادی که فضای خیابان را بیشتر مکان مند احساس کرده‌اند به یک اندازه است. درصد پاسخگوییانی که کم و بیش احساس مکان مندی از فضای خیابان داشته‌اند در سکانس دوم بیشتر از بقیه و

سکانس اول کمترین درصد را دارد. در «عدم مکان مندی»، سکانس اول به طور قابل توجهی بیشترین درصد شهروندان و سکانس سوم کمترین درصد موردهای پاسخگورا دارند. همانطور که از نمودار تطبیقی بالا مشخص است، الگوی کلی تغییرات نمودار و درصد عضویتها در هر سه سکانس و مجموع آنها بسیار نزدیک به هم است. در سکانس اول میزان پاسخگویان زیرمجموعه فازی «عدم مکان مندی» نسبت به بقیه سکانسها بیشتر است. درصد افرادی که احساس مکان مندی از فضای خیابان دارند، تقریباً به یک اندازه است.



جدول ۱۱. مقایسه شاخص‌های مکان مندی در سکانسها و مجموع آنها؛ ماخذ: یافته‌های تحقیق.

شاخص مکان مندی	(۰,۹۹)	(۰,۸۳)	(۰,۶۷)	(۰,۵)	(۰,۳۳)	(۰,۱۷)	(۰,۰۱)	بی پاسخ
سکانس اول	۸,۸۵	۱۱,۸۹	۱۴,۸۸	۱۸,۶۸	۱۰,۹۷	۱۳,۳۳	۱۸,۵۱	۳,۳۵
سکانس دوم	۷,۴۸	۱۱,۵۵	۱۶	۲۱,۱۸	۱۴,۲۲	۱۳,۶۸	۱۳,۶۰	۲,۲۷
سکانس سوم	۸,۶۹	۱۱,۴۲	۱۴,۲۷	۱۹,۸۸	۱۳,۴۷	۱۴,۹۸	۱۳,۴۲	۳,۹۷
مجموع سکانسها	۸,۱۳	۱۱,۵۱	۱۵,۲۵	۲۰,۲۴	۱۳,۲۶	۱۳,۹۶	۱۴,۶۸	۲,۹۲



نمودار ۶. مقایسه شاخص مکان مندی در سکانسها؛ ماخذ: نگارندگان. (* (۷) معادل ۰,۹۹ مکان مندی کامل؛ (۶) معادل ۰,۸۳ بیشتر مکان مندی؛ (۵) معادل ۰,۶۷ کم و بیش مکان مندی؛ (۴) معادل ۰,۵ بینابین؛ (۳) معادل ۰,۳۳ کمتر مکان مندی؛ (۲) معادل ۰,۱۷ بیشتر عدم مکان مندی؛ (۱) معادل ۰,۰۱ عدم مکان مندی کامل.

جدول ۱۲. شاخص پیوستگی ساختمان و شهر در فضاهای عمومی شهری در سکانس میدان تجریش تا سر زعفرانیه؛
ماخذ: یافته‌های تحقیق.

بی پاسخ	کاملا مخالف	مخالف	تاحدی مخالف	بینابین	تاحدی موافق	کاملا موافق	بی پاسخ
۰	۰,۰۱	۰,۱۷	۰,۳۳	۰,۵	۰,۶۷	۰,۸۳	۰,۹۹
۲,۴	۱۱,۶	۱۱,۹	۱۵,۳	۲۰,۷	۱۷,۳	۱۲,۶	۸,۴

شاخص پیوستگی ساختمان و شهر در سکانس اول بر اساس گویه های ذکر شده

شاخص پیوستگی ساختمان و شهر در این سکانس نشان می‌دهد که بیشتر افراد این سکانس، ساختمانها و فضای عمومی خیابان را پیوسته احساس می‌کنند تا عدم پیوسته. همانند سایر متغیرها، در این متغیر نیز نقطه گذر نقطه عطف نمودار است و درصد عضویت افراد به سمت پیوستگی کامل بیشتر از عدم پیوستگی است. شاخص پیوستگی در سکانس میدان ولیعصر تا چهارراه ولیعصر نشان می‌دهد که درصد افرادی که احساس

مجموعه معلول: پیوستگی ساختمان و شهر در فضاهای عمومی شهری
با توجه به بررسی نقش مکان مندی به عنوان مجموعه مستقل بر روی پیوستگی ساختمان و شهر در فضاهای عمومی شهری به عنوان مجموعه وابسته، در ادامه به بررسی شواهد و داده‌های تجربی پیوستگی ساختمان و شهر در فضاهای عمومی شهری در سه سکانس از خیابان ولیعصر پرداخته می‌شود.

جدول ۱۳. شاخص پیوستگی ساختمان و شهر در فضاهای عمومی شهری در سکانس میدان ولیعصر تا چهارراه ولیعصر؛
ماخذ: یافته‌های تحقیق.

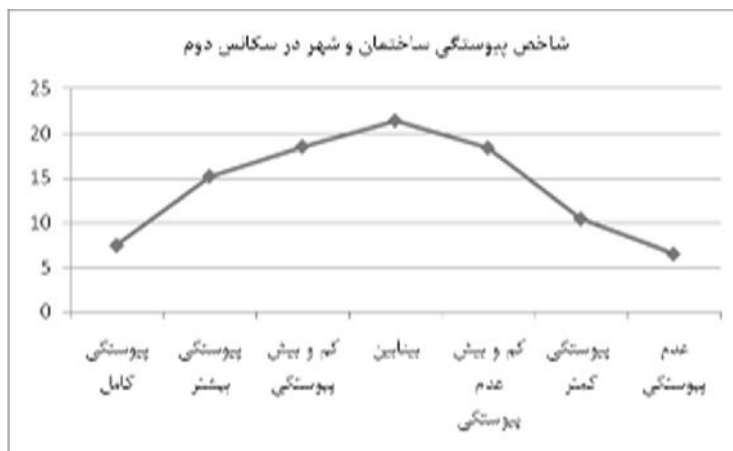
بی پاسخ	کاملا مخالف	مخالف	تاحدی مخالف	بینابین	تاحدی موافق	کاملا موافق	بی پاسخ
۰	۰,۰۱	۰,۱۷	۰,۳۳	۰,۵	۰,۶۷	۰,۸۳	۰,۹۹
۲,۲	۷,۵	۱۵,۲	۱۸,۵	۲۱,۴	۱۸,۴	۱۰,۳	۶,۵

شاخص پیوستگی ساختمان و شهر در فضاهای عمومی شهری در سکانس دوم بر اساس گویه های ذکر شده

مدیریت شهری

فصلنامه مدیریت شهری
Urban Management
شماره ۳۵ تابستان ۱۳۹۳
No.35 Summer 2014

۱۹۲



نمودار ۷. شاخص پیوستگی ساختمان و شهر در فضاهای عمومی شهری سکانس دوم؛ ماخذ: یافته‌های تحقیق.

جدول ۱۴. شاخص پیوستگی ساختمان و شهر در فضاهای عمومی شهری در سکانس سوم؛ ماخذ: یافته‌های تحقیق.

بی پاسخ	کاملاً مخالف	مخالف	تأحدی مخالف	بینابین	تا حدی موافق	موافق	کاملاً موافق	
۰	۰,۰۱	۰,۱۷	۰,۳۳	۰,۵	۰,۶۷	۰,۸۳	۰,۹۹	شاخص پیوستگی ساختمان و شهر در فضاهای عمومی شهری در سکانس سوم بر اساس گویه‌های ذکر شده
۳,۹	۷,۲	۱۶,۵	۱۶,۳	۲۱,۳	۱۵,۲	۱۲,۷	۶,۶۳	

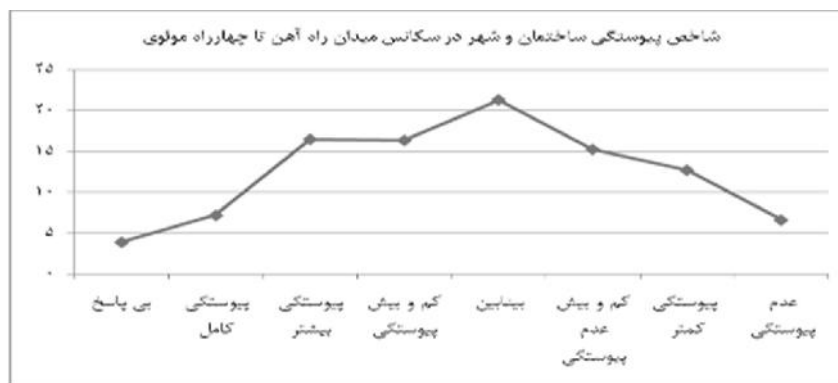
افرادی که احساس پیوستگی ندارند، تقریباً یکسان است. زیرمجموعه «بینابین»، زیرمجموعه «بیشتر عدم پیوستگی»، زیرمجموعه «کم و بیش عدم پیوستگی»، زیرمجموعه «کم و بیش پیوستگی»، زیرمجموعه «بیشتر پیوستگی» و زیرمجموعه «پیوستگی کامل» به ترتیب بیشترین درصد پاسخگویان را دارند.

تحلیل توصیفی متغیر وابسته (معلول) پیوستگی ساختمان و شهر در هریک از سکانس‌ها به‌طور جداگانه انجام گرفت. در مجموع سکانس‌ها و یا به عبارتی در خیابان ولیعصر، از طریق میانگین داده‌های تجربی حاصل از پیمایش اجتماعی در سه سکانس در جدول زیر ارائه شده است.

پیوستگی از ساختمانها و خیابان دارند، با درصد افرادی که ساختمانها و خیابان را پیوسته احساس نمی‌کنند، تقریباً یکسان است.

الگوی توزیع درصد عضویت پاسخگویان در زیرمجموعه‌های پیوستگی ساختمان و شهر در فضاهای عمومی شهری در نمودار بالا نشان می‌دهد که درصد افرادی که در این قسمت از خیابان ولیعصر، ساختمانها و خیابان را به صورت یک مجموعه پیوسته و یکپارچه احساس می‌کنند با میزان افرادی که احساس عدم پیوستگی دارند تقریباً به یک اندازه است.

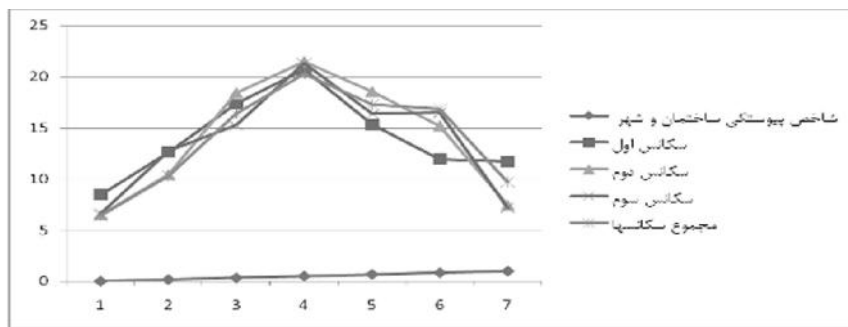
شاخص پیوستگی در این سکانس نشان می‌دهد که درصد افرادی که احساس پیوستگی از فضا دارند با درصد



نمودار ۷. شاخص پیوستگی ساختمان و شهر در فضاهای عمومی شهری سکانس سوم؛ ماخذ: یافته‌های تحقیق.

جدول ۱۵. شاخص پیوستگی ساختمان و شهر در فضاهای عمومی شهری در مجموع سکانسها؛ ماخذ: یافته‌های تحقیق.

بی پاسخ	کاملاً مخالف	مخالف	تأحدی مخالف	بینابین	تا حدی موافق	موافق	کاملاً موافق	
۰	۰,۰۱	۰,۱۷	۰,۳۳	۰,۵	۰,۶۷	۰,۸۳	۰,۹۹	شاخص پیوستگی ساختمان و شهر در فضاهای عمومی شهری در مجموع
۲,۶۷	۹,۷۲	۱۶,۸۵	۱۷,۲۸	۲۰,۳	۱۶,۳۷	۱۰,۳۵	۶,۴	



نمودار ۸. مقایسه شاخص پیوستگی ساختمان و شهر در فضاهای عمومی شهری در سکانس‌ها؛ ماخذ: یافته‌های تحقیق. (* (۱) معادل ۰.۹۹ پیوستگی کامل؛ (۲) معادل ۰.۸۳ بیشتر پیوستگی؛ (۳) معادل ۰.۶۷ کم و بیش پیوستگی؛ (۴) معادل ۰.۵ بینابین؛ (۵) معادل ۰.۳۳ کمتر پیوستگی؛ (۶) معادل ۰.۱۷ بیشتر عدم پیوستگی؛ (۷) معادل ۰.۰۱ عدم پیوستگی

مکان‌مندی فضاهای عمومی شهری و میزان احساس پیوستگی ساختمان و شهر در فضاهای عمومی شهری رابطه وجود دارد. این مدعای تبیینی از طریق تعیین رابطه میان متغیر شرط علی مکان‌مندی و متغیر معلول پیوستگی ساختمان و شهر در فضاهای عمومی شهری مورد مطالعه قرار می‌گیرد. با استفاده از رگرسیون پیوستگی ساختمان و شهر بر مکان‌مندی این ادعا قابل بررسی است.

بر اساس این داده‌های تجربی، احساس مکان‌مندی با احساس پیوستگی ساختمان و شهر در تمامی سکانس‌ها رابطه دارد. میزان این ارتباط در سکانس میدان تجریش تا زعفرانیه به اندازه ۰.۶، در سکانس میدان ولیعصر تا چهارراه ولیعصر معادل ۰.۶۹، در سکانس میدان راه آهن تا چهارراه مولوی برابر با ۰.۶۴۷، و در مجموع سکانس‌ها به اندازه ۰.۶۵۷ است. نسبتی از واریانس مشترک پیوستگی ساختمان و شهر در فضای عمومی خیابان که از طریق احساس مکان‌مندی در سکانس اول بدست

مقایسه شاخص پیوستگی ساختمان و شهر در سکانس‌های مختلف در نمودار زیر صورت گرفته است. شاخص پیوستگی ساختمان و شهر در خیابان ولیعصر در سکانس‌های مختلف نشان می‌دهد که نقطه عطف تمامی نمودارها، مربوط به زیرمجموعه بینابین است. علاوه بر آن، نقطه عطف تمامی نمودارها بر روی هم منطبق است. به عبارتی درصد افرادی که نه احساس پیوستگی کامل دارند و نه عدم احساس پیوستگی کامل، به یک اندازه هستند. توزیع داده‌ها در دو سمت نقطه عطف نمودارها، باهم متفاوت است. در سمت عدم پیوستگی، با شیب تقریباً یکسان به ترتیب از درصد عضویت پاسخگویان تا انتهای نمودار کاسته می‌شود. در دیگر سمت نقطه عطف، شیب تغییرات متفاوت و در برخی سکانس‌ها، میزان عضویت‌ها بیشتر نیز می‌شود.

تحلیل تبیینی

مدعای تبیینی این مقاله آن است که بین میزان



جدول ۱۵. رگرسیون فازی پیوستگی ساختمان و شهر در فضاهای عمومی شهری بر مکان‌مندی فضاهای عمومی شهری

F	Beta	b	constant	sig	R ^۲	R	مورد مطالعه
۵۹,۷	۰,۶۰۴	۰,۷۷۶	۰,۰۱۴	***	۰,۳۶۵	۰,۶۰۴	سکانس میدان تجریش تا زعفرانیه
۲۰,۴	۰,۶۹	۰,۸۶۵	۰,۰۸۵	***	۰,۴۷۷	۰,۶۹	سکانس میدان ولیعصر تا چهارراه ولیعصر
۹۲,۷	۰,۶۴۷	۰,۸۵۴	۰,۰۸۱	***	۰,۴۱۷	۰,۶۴۷	سکانس میدان راه آهن تا چهارراه مولوی
۳۵۰,۳	۰,۶۵۷	۸۳۹,۰	۰,۹۸,۰	***	۰,۴۳۱	۰,۶۵۷	مجموع سکانس‌ها

آمده است، به میزان ۰/۳۶۵، در سکناس دوم معادل ۰/۴۷۷، در سکناس سوم برابر با ۰/۴۱۷، و در مجموع سکناس ها برابر با ۰/۴۳۱ است. R^2 ، فصل مشترک دو مجموعه $(A \cap B)$ را به صورت مقداری نشان می دهد. $R^2 = ۰/۳۶۵$ به این معناست که ۳۶۵٪ درصد واریانس مجموعه پیوستگی ساختمان و شهر در فضای عمومی این قسمت از خیابان و مجموعه احساس مکان مندی مشترک است. به عبارتی ارزش R^2 برآوردی از واریانس پیوستگی ساختمان و شهر در فضای عمومی خیابان در سکناس اول است، که توسط احساس مکان مندی معین می شود. درجه ۳۶۵٪ معادل متغیر زبانی «بیشتر بیرون تا درون مجموعه» است. یعنی احساس مکان مندی بیشتر غیرعضو در مجموعه شرط علی است. در سایر سکناس ها نیز تحلیل طبق سکناس اول است. بر اساس رگرسیون فازی پیوستگی ساختمان و شهر در فضاهای عمومی شهری بر مکان مندی فضاهای عمومی شهری، تابع این رابطه در هر یک از سکناس ها به شرح زیر است.

با برچسب «در آستانه عدم احساس مکان مندی» تعریف کرد. حال اگر مکان مندی وارد تحلیل گردد، شواهد تجربی دلالت بر آن دارد که به ازای هر واحد تغییر مثبت در درجه شرط علی مکان مندی، ۰/۷۷۶ واحد تغییر مثبت در معلول (پیوستگی ساختمان و شهر در فضای عمومی شهری) در سکناس اول، ۰/۸۶۵ واحد تغییر مثبت در سکناس دوم، ۰/۸۵۴ واحد تغییر مثبت در سکناس سوم، و ۰/۸۳۹ واحد تغییر در مجموع سکناس ها قابل تخمین است. ارزش شیب رگرسیون فازی آنها نیز به ترتیب معادل ۰/۷۷۶، ۰/۸۶۵، ۰/۸۵۴، و ۰/۸۳۹ است که ارزش زبانی فازی آن معادل «بیشتر درون تا درون مجموعه» است.

(احساس مکان مندی در این سکناس) $Y = ۰/۰,۰۱۴ + ۰/۷۷۶$
(احساس مکان مندی در این سکناس) $Y = ۰/۰,۰۸۵ + ۰/۸۶۵$
(احساس مکان مندی در این سکناس) $Y = ۰/۰,۰۸۱ + ۰/۸۵۴$
(احساس مکان مندی در مجموع سکناس ها) $Y = ۰/۰,۰۹۸ + ۰/۸۳۹$

به استناد شواهد تجربی حاضر می توان داوری کرد که گزاره مشاهده ای در بازه صفر و یک در تمامی سکناس ها و همچنین در مجموع سکناس ها با ضریب زاویه های ذکر شده با گزاره تئوریک زیر سازگار است: «هرچه میزان مکان مندی (مصادیق علت) فضاهای عمومی شهری بیشتر باشد، میزان احساس پیوستگی ساختمان و شهر

در صورتی که پیوستگی ساختمان و شهر در فضای عمومی شهری زیرمجموعه شرط علی نباشد، یعنی تاثیر شرط علی احساس مکان مندی، کنترل شود، عرض از مبدا پیوستگی ساختمان و شهر در فضای عمومی شهری در سکناس اول برابر ۰/۰۱۴، در سکناس دوم برابر ۰/۰۸۵، در سکناس سوم معادل ۰/۰۸۱، و در مجموع سکناس ها برابر ۰/۰۹۸ است. این موضوع به این معناست که پایه عضویت فازی پاسخگویان در مجموعه احساس پیوستگی ساختمان و شهر در خیابان ولیعصر در این سکناس ها، قبل از ورود شرط علی احساس مکان مندی، به ترتیب برابر با مقادیر ذکر شده است. تمامی این مقادیر پایین تر از درجه فازی نقطه گذار (۰/۵) در مقیاس فازی است. از حیث مقوله بندی کیفی موردها، می توان آنها را

سازگاری و پوشش مکان مندی و پیوستگی ساختمان و شهر در فضاهای عمومی شهری
 دو شاخص سازگاری و پوشش در مجموعه به شناسایی شروط با سازگاری پائین (شروط فاقد ارزش نظری) و شناسایی شروط با پوشش پایین (شروط فاقد ارزش تجربی) کمک می کند. میزان سازگاری و پوشش مکان مندی و پیوستگی ساختمان و شهر در فضاهای عمومی شهری طبق جدول زیر است.



جدول ۱۷. سازگاری و پوشش شرط علی و معلول

تحلیل شرط علی		
متغیر معلول: پیوستگی ساختمان و شهر در فضاهای عمومی شهری		
متغیر علت: مکان مندی فضاهای عمومی شهری	سازگاری	پوشش
	۰,۷۱	۰,۸۸

بحث و تحلیل یافته‌ها

در هر سه سکانس شرط علی مکان مندی تاثیر زیادی بر افزایش میزان پیوستگی ساختمان و شهر دارد. میزان تاثیر آن در هر سه سکانس تقریباً به یک اندازه است. با این حال، اگر میزان اختلاف این ضریب تاثیر را در هر سه سکانس مورد توجه قرار دهیم، مکان مندی بیشترین تاثیر را به ترتیب در افزایش میزان پیوستگی ساختمان و شهر در سکانس‌های میدان راه آهن تا چهارراه مولوی، میدان ولیعصر تا چهارراه ولیعصر و میدان تجریش تا زعفرانیه دارد. این موضوع نشان دهنده آن است که در هر فضای عمومی شهری مکان مندی در احساس پیوستگی ساختمان و شهر حائز اهمیت است، هر چند که معیارهای آن از سکانشی به سکانشی متفاوت است که در ادامه به این موضوع نیز پرداخته می‌شود. اما مجموع تاثیرات معیارها در همه سکانشی‌ها به گونه‌ای است که برآیند آنها را در افزایش میزان مکان مندی موثر جلوه می‌دهد. از این موضوع می‌توان نتیجه گرفت که باید در شرط علی

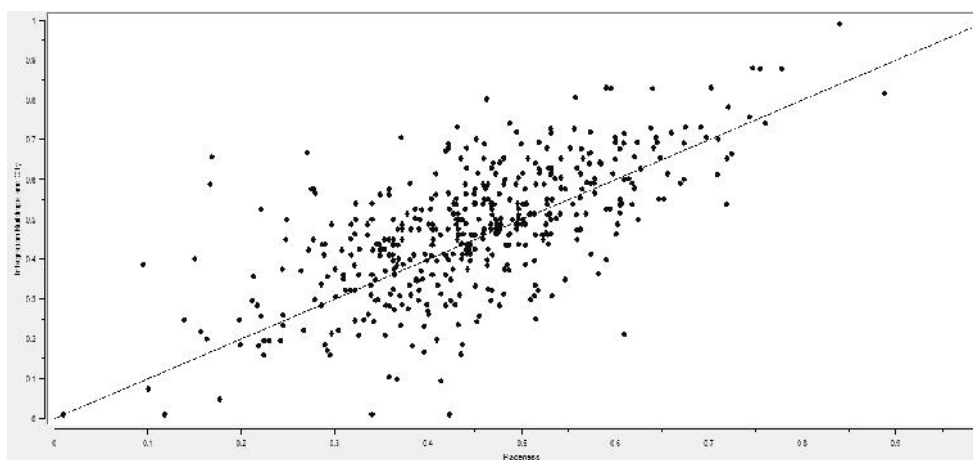
داده‌های تجربی ناظر بر رابطه فازی دو مجموعه‌ی مکان مندی و پیوستگی ساختمان و شهر دلالت بر آن دارد که ارزش شاخص سازگاری بین این دو مجموعه برابر با ۰,۷۱ است. این ارزش نشان می‌دهد که ۷۱ درصد موردها، این ادعا را تایید می‌کنند که مکان مندی شرط لازم بر پیوستگی ساختمان و شهر در فضاهای عمومی شهری است. شاخص پوشش بین دو مجموعه مکان مندی و پیوستگی ساختمان و شهر برابر با ۰,۸۸ است. این ارزش، بیانگر میزان اهمیت تجربی مکان مندی برای پیوستگی ساختمان و شهر در فضاهای عمومی شهری است. شواهد موجود دلالت بر آن دارد که ۸۸ درصد از پیوستگی ساختمان و شهر، توسط مکان مندی پوشش داده شده است.

نمودار بالا نشان می‌دهد که مکان مندی بیشتر یک شرط لازم برای پیوستگی ساختمان و شهر در فضاهای عمومی شهری است تا به عنوان یک شرط کافی.



فصلنامه مدیریت شهری
Urban Management
شماره ۳۵ تابستان ۱۳۹۳
No.35 Summer 2014

■ ۱۹۶ ■



نمودار ۹. شرط لازم و کافی علت برای معلول؛ ماخذ: یافته‌های تحقیق.

جدول ۱۸. مهم‌ترین معیارهای موثر در مکان‌مندی و عدم مکان‌مندی به تفکیک سکانس‌ها؛ ماخذ: یافته‌های تحقیق.

معیارهایی که وجود آنها بیشترین تاثیر را بر احساس مکان‌مندی می‌گذارد.	معیارهایی که عدم وجود آنها بیشترین تاثیر را بر عدم مکان‌مندی می‌گذارد.
<p>سکانس اول</p> <ul style="list-style-type: none"> - احساس تعلق فرد به مکان - وجود نمادها و نشانه‌های آشنا و خاطره‌انگیز - نامیدن اماکن با نام‌های قدیمی آنها - وجود استفاده‌کنندگان متنوع در فضا 	<ul style="list-style-type: none"> - متناسب بودن میزان و نحوه تردد وسایل نقلیه با ظرفیت خیابان - متناسب بودن سرعت وسایل متناسب با ماهیت خیابان - منظم بودن ارتفاع ساختمانها - هماهنگی سبک معماری ساختمانها
<p>سکانس دوم</p> <ul style="list-style-type: none"> - محصوریت فضا - تشخیص آسان هویت کاربری‌ها، ساختمانها و فضاها متناسب با اهمیت آنها - عمق زیاد و قابل رویت مغازه‌ها - وجود کاربری‌های متنوع - قرارگرفتن ساختمان‌های مهم در مهم‌ترین قسمت خیابان 	<ul style="list-style-type: none"> - متناسب بودن میزان و نحوه تردد وسایل نقلیه با ظرفیت خیابان - متناسب بودن سرعت وسایل متناسب با ماهیت خیابان - منظم بودن ارتفاع ساختمانها - هماهنگی سبک معماری ساختمانها - ایمنی افراد پیاده در برابر وسایل نقلیه
<p>سکانس سوم</p> <ul style="list-style-type: none"> - محصوریت فضا - احساس تعلق فرد به مکان - تشخیص آسان هویت کاربری‌ها، ساختمانها و فضاها متناسب با اهمیت آنها - وجود نمادها و نشانه‌های آشنا و خاطره‌انگیز 	<ul style="list-style-type: none"> - متناسب بودن میزان و نحوه تردد وسایل نقلیه با ظرفیت خیابان - هماهنگی سبک معماری - منظم بودن ارتفاع ساختمانها - هماهنگی ساختمانهای دو طرف خیابان با همدیگر



فصلنامه مدیریت شهری
Urban Management
شماره ۳۵ تابستان ۱۳۹۳
No.35 Summer 2014

۱۹۷

فرد به مکان، وجود علائم و نشانه‌هایی برای پیدا کردن آسان مکانهای مورد نظر، تشخیص آسان هویت کاربریها و ساختمانها متناسب با اهمیت آنها، وجود نمادهای آشنا و خاطره انگیز، و قرارگرفتن ساختمانهای مهم در مهم‌ترین قسمت‌های خیابان، در افزایش میزان مکان‌مندی و همچنین پیوستگی ساختمان و شهر در خیابان، دارای تاثیر بیشتری نسبت به دیگر معیارهای مورد مطالعه بوده‌اند.

نتیجه‌گیری و جمع‌بندی

مکان‌مندی کیفیتی است که در ابعاد کالبدی، فضایی، فعالیتی- اجتماعی و معنایی- نمادین بر پیوستگی ساختمان و شهر در فضاهای عمومی شهری در ابعاد پیوستگی کالبدی، پیوستگی فضایی، پیوستگی فعالیتی- فضایی و پیوستگی معنایی- نمادین تاثیر گذاشته و به عبارتی آنرا تبیین می‌نماید. مطالعه سازگاری و پوشش مکان‌مندی و پیوستگی ساختمان و شهر در فضاهای عمومی شهری نشان داد که مکان‌مندی به

مکان‌مندی، بیشتر به معیارها و سنجه‌هایی که بیشترین تاثیر را دارند، توجه کرد تا به مؤلفه مکان‌مندی. بر این اساس، چه بسا صرفاً با تقویت چند معیار مهم بتوان به‌طور قابل توجهی میزان احساس پیوستگی ساختمان و شهر را در یک فضای عمومی شهری افزایش داد. براساس داده‌های تجربی حاصل از پیمایش، در سکانس اول، از طریق افزایش میزان احساس تعلق فرد به مکان، وجود نمادها و نشانه‌های خاطره‌انگیز و نامیدن اماکن با نام‌های قدیمی آنها، می‌توان بیشترین تاثیر را در افزایش میزان مکان‌مندی و در نتیجه افزایش میزان پیوستگی ساختمان و شهر ایفاء کرد. در سکانس میدان ولیعصر تا چهارراه ولیعصر، معیارهای محصوریت خیابان، تشخیص آسان هویت کاربریها و ساختمانها و فضاها متناسب با اهمیت آنها، عمق زیاد و شفاف و قابل رویت مغازه‌ها و همچنین وجود کاربریهای متنوع در افزایش میزان مکان‌مندی و به‌واسطه آن میزان پیوستگی ساختمان و شهر تاثیر بیشتری نسبت به سایر معیارها دارند. در سکانس میدان راه‌آهن تا چهارراه مولوی، تعلق

- میزان ۸۸ درصد می تواند پیوستگی ساختمان و شهر را تبیین نماید یا به عبارتی شرط علی پیوستگی به شمار می آید. علاوه بر آن مکان مندی به عنوان شرط لازم برای پیوستگی ساختمان و شهر در فضاهای عمومی شهری است. در بین مؤلفه های کالبدی، فضایی، فعالیتی - اجتماعی و نمادین فضاهای عمومی شهری، در همه فضاها مؤلفه های فضایی بیشترین تأثیر را بر احساس پیوستگی ساختمان و شهر دارد. بعد از آن، مؤلفه های فعالیتی - اجتماعی، کالبدی و نمادین بیشترین تأثیر را بر میزان پیوستگی ساختمان و شهر دارند. بدون وجود مکان مندی میزان پایه پیوستگی در حد بسیار پایین و در آستانه عدم پیوستگی قرار دارد. این موضوع بیانگر این است که مکان مندی به عنوان یک شرط برای پیوستگی ساختمان و شهر در فضاهای عمومی شهری ضرورت دارد. از آنجایی که فعالیت و رفتارهای اجتماعی در فضا شکل می گیرد در همه فضاها رابطه مستقیمی بین کیفیت فضایی و کیفیت فعالیتی - اجتماعی به چشم می خورد. و کالبد نیز با بعد نمادین فضا مرتبط است رابطه مستقیمی بین افزایش و یا کاهش بین این دو دیده می شود. از نظر شهروندان، خیابان ولیعصر دارای یک هویت و شخصیت منحصر بفرد است. وجود ساختمان های تاریخی با اصالت، اطلاق عنوان برشی از تاریخ و هویت شهر تهران و نامیده شدن کل مسیر آن به یک اسم، این ویژگی منحصر بفرد و تاریخی را به آن بخشیده است. هر چند در برخی قسمتها برخی ویژگی های آن از نظر شهروندان مطلوب نیست، با این وجود، شهروندان آن را به صورت یک مجموعه و یک عنصر ساختاری تلقی کرده و آن را به عنوان دوست داشتنی ترین عنصر شهر تهران می دانند. بیشترین دل بستگی در بین عناصر ساختاری شهر تهران را نیز به خود اختصاص داده است.
- منابع و مآخذ**
۱. اردلان، نادر؛ بختیار، لاله، (۱۳۸۰) حس وحدت سنت عرفانی در معماری ایرانی، ترجمه حمید شاهرخ، انتشارات نشر خاک، تهران.
 ۲. پرتوی، پروین، (۱۳۸۲) مکان و بی مکانی رویکرد
 ۳. حبیبی، رعنا سادات، (۱۳۸۷) تصویرهای ذهنی و مفهوم مکان، نشریه هنرهای زیبا، شماره ۳۵، انتشارات دانشگاه تهران.
 ۴. حمیدی، ملیحه، (۱۳۷۶) استخوان بندی شهر تهران، جلد اول، تهران، سازمان مشاور فنی و مهندسی شهر تهران.
 ۵. دانشپور، سید عبدالهی؛ چرخچیان، مریم، (۱۳۸۶) فضاهای عمومی و عوامل موثر بر حیات جمعی، نشریه باغ نظر، شماره ۷، بهار و تابستان ۱۳۸۶، پژوهشکده نظر، تهران، صص ۲۸-۱۹.
 ۶. ساعی، علی، (۱۳۹۱) عقلانیت علم گذار به روش شناسی فازی، در دست انتشار.
 ۷. کاسکو، بارت (۱۳۸۴) تفکر فازی، مترجمین علی غفاری و دیگران، تهران، انتشارات دانشگاه خواجه نصرالدین طوسی.
 ۸. کریر، راب، (۱۳۸۵) فضای شهری، ترجمه خسرو هاشمی نژاد، تهران نشر خاک.
 ۹. گل محمدی، احمد، (۱۳۸۱) جهانی شدن فرهنگ، هویت، تهران، نشر نی.
 ۱۰. لینچ، کوین، (۱۳۸۷) سیمای شهر، ترجمه منوچهر مزینی، چاپ هفتم، تهران، انتشارات دانشگاه تهران.
 ۱۱. مدیری، آتوسا، (۱۳۸۷) مکان، نشریه هویت شهر، سال دوم، شماره ۳، تهران، انتشارات دانشگاه آزاد اسلامی.
 12. Lenard & Lenard, 1984, Public Life in Urban Places, Godlier, Southampton.
 13. Schultz, christen, 1997, The Phenomenon of place, Princeton Architectural Press, New York.
 14. Rapoport, Amos. , 1990, "The Meaning of the Built Environment, A Nonverbal Communication Approach", Sage Publications, London.
 15. Canter, D. (1971), The Psychology of Place; London: the Architectural Press.
 16. Guibernau, Montserrat, 1996, sociological reflections on nation and nationalism.
 17. Morley, D. and K. Robins, (1996): Space of identity . London : Routledge .
 18. Lashand , S. and J. uyyr, (1994), Economic of Sings and Space . London : Sage.

19. Giddens, A. (1991) :Modernity and Self Identity . Cambridge : Polity Press.
20. Tomlinson, J. (1999b), Globalization and Culture . Cambridge : Polity .
21. Charney, Melvin. (1991). City Structure as the Generator of Architectural Form [Housing on Toronto's Main Streets]. Places, 7(2), . Retrieved from: <http://www.escholarship.org/uc/item/1410v2pp>
22. Erman, Onur Karagen'c (2004), The Analysis of Symbolic Performance in Mass Housing Settlements, Building and Environment 39 (2004) 449 – 457
23. Francis Jacinta, Giles-Corti Billie, Wood Lisa Knuiman, Matthew (2012), Creating sense of community: The role of public space, Journal of Environmental Psychology 32 (2012) 401e409
24. Wu JunJie, Plantinga Andrew J. (2003), The influence of public open space on urban spatial structure, Journal of Environmental Economics and Management 46 (2003) 288–309
25. Medway , P. (2003), Imagining the building: architectural design as semiotic construction, Design Studies 24 (2003) 255–273.

