

بررسی و اولویت بندی عوامل مؤثر بر رضایت از زندگی در مناطق روستایی با استفاده از فرآیند تحلیل سلسله مراتبی (AHP) (مطالعه موردی مناطق روستایی شهرستان سرخه)

عباس ارغان* - استادیار گروه جغرافیا و برنامه ریزی شهری، واحد سمنان، دانشگاه آزاد اسلامی، سمنان، ایران

چکیده

رفتار انسان در فضای جغرافیایی انعکاس اثر فرایندهای عینی و مقوله‌های ذهنی است. انسان بر اساس پیش زمینه‌های ذهنی خود برداشتی که از محیط پیرامون دارد، درباره وضعیت زندگی قضاوت می‌کند. این قضاوت‌ها از یک طرف آمال و آرزوها و از طرف دیگر کیفیت محیط خارج از ذهن او را نشان می‌دهند. با این اوصاف، میزان رضایتمندی می‌تواند به عنوان قضاوتی از سطح کیفی محیط زندگی ساکنان مناطق مختلف قلمداد شود. محیط زندگی خارج از ذهن شامل ابعاد اجتماعی، اقتصادی، کالبدی و طبیعی است که در ارتباط با یکدیگر فضای زیست سکونتی را شکل می‌دهند. خلق فضای زیست و چگونگی ارتباط ابعاد گوناگون آن، نتیجه عملکرد انسان و دخل و تصرف با برنامه یا بی برنامه «خوب یا بد» در فضای سکونتی بوده است. بنابراین، میزان رضایتمندی انسان‌ها از محیط زیست خود نشانگر میزان تحقق اهداف برنامه‌های تدوین یافته جهت بهبود وضعیت زندگی است. هم چنین رضایت و ناراضی‌تی از محیط، میزان مشارکت مردم در برنامه‌های توسعه را نیز متجلی می‌سازد؛ زیرا در صورت مشارکت مردم در تدوین برنامه‌ها، فضای حاصل برای ساکنان مطلوب‌تر خواهد بود. هدف مقاله حاضر شناسایی عوامل مؤثر بر رضایت روستائیان و اولویت بندی آن‌ها با بهره‌گیری از نظرات مردم و مسئولان روستا و استفاده از فرآیند تحلیل سلسله مراتبی می‌باشد. بدین منظور ابتدا با مطالعه جامع بر ادبیات موجود عوامل مؤثر در ۴ دسته اجتماعی، اقتصادی، کالبدی و طبیعی دسته بندی و سپس اولویت بندی گردید. نتایج حاصله نیز نشان داد که عوامل اقتصادی مهم ترین عامل رضایت از زندگی در محیط روستا از دیدگاه مسئولین و عوامل اجتماعی به عنوان مهم ترین عامل رضایتمندی از دیدگاه روستائیان می‌باشد. در انتها نیز با توجه به نتایج تحقیق پیشنهاداتی ارائه گردیده است.

واژگان کلیدی: فرآیند تحلیل سلسله مراتبی (AHP)، رضایت از زندگی، کیفیت زندگی، سنجش کیفیت زندگی، رضایتمندی روستائیان، توسعه

Evaluate and prioritize the factors affecting life satisfaction in rural areas using Analytical Hierarchy Process (AHP); Case study of rural areas Sorkhe city

Abstract:

Human behavior in geographical atmosphere is the reflection of the effect of objective processes and mental categories. Human grudges about the life conditions based on his/her mental backgrounds and perceptions of the environment. On the one hand these judgments show the dreams and ambitions and on the other hand show the outside mind of human. Nevertheless, satisfaction can be considered as a judgment of the quality of life different parts of the environment. Outside of the mind environment consists of social, skeletal, and natural dimensions that in relation ship wait each other from the residential living atmosphere. Building the residential living space and its relation ship with different dimensions is the result of human function. And planned or a planned manipulation good or bad-in the residential living space; There for, human satisfaction from the environment shows the amounts of the goals there are achieved fur there more, satisfaction and disseats faction reflects people's participation in development's because people's participations in developments: because people's participation in developing programs makes the atmosphere more suitable for residents. The goal of this study is the identification of effective factors on villager's satisfaction and priorities of that people's view and village official's and with the help of analytic hierarchy process. Thus, firstly it is divided for four groups of social, economical, skeletal and natural and then priority was done. the results show that economical factors were the most important one among the official in village environment and social factor's were the most important among the villagers.at the end of the study, based on the research ,suggestion were provided.

Keywords: analytic hierarchy process-life satisfaction quality of life measurement of life quality villager's satisfaction rural development.

۱- مقدمه

در روستاهای شهرستان سرخه؛ عوامل مؤثر و درجه اهمیت هریک از عوامل در رضایتمندی روستائیان و میزان رضایتمندی ساکنان نواحی روستائی شهرستان سرخه بر حسب سن؛ جنس؛ تحصیلات و اولویت بندی عوامل بر اساس سطح کیفیت زندگی با استفاده از مدل فرایند تحلیل سلسله مراتبی (AHP) مورد بررسی قرار گیرد.

۲- اهداف تحقیق

هدف اصلی این تحقیق شناسایی عوامل مؤثر بر رضایت روستائینان شهرستان سرخه و اولویت بندی این عوامل است.

اهداف فرعی تحقیق عبارت است از: ۱- تعیین میزان رضایتمندی از زندگی در محیط روستا؛ ۲- بررسی تأثیر جنسیت افراد بر رضایت از زندگی در روستا؛ ۳- بررسی تأثیر سن افراد بر رضایت از زندگی در روستا؛ ۴- بررسی تأثیر تحصیلات افراد بر رضایت از زندگی در روستا؛ ۵- شناسایی و اولویت بندی عوامل اقتصادی مؤثر بر رضایت از زندگی در روستا؛ ۶- شناسایی و اولویت بندی عوامل اجتماعی مؤثر بر رضایت از زندگی در روستا؛ ۷- شناسایی و اولویت بندی عوامل طبیعی مؤثر بر رضایت از زندگی در روستا؛ ۸- شناسایی و اولویت بندی عوامل کالبدی مؤثر بر رضایت از زندگی در روستا.

۳- فرضیات

به نظر می رسد بین عوامل طبیعی (شرایط آب و هوایی، منابع آب و خاک، پوشش گیاهی و چشم انداز و موقعیت طبیعی) با میزان رضایتمندی روستائیان رابطه معنی دار داشته باشد.

به نظر می رسد از دید مسئولان، بعد اقتصادی بیش از سایر ابعاد میزان رضایتمندی را تحت تأثیر قرار می دهد.

۴- نوع روش تحقیق

هدف پژوهش حاضر، توصیف شرایط و پدیده های مورد بررسی به منظور شناخت بیشتر شرایط موجود و یاری رساندن به فرایند تصمیم گیری است، این تحقیق را بر اساس چگونگی به دست آوردن داده های

رفتار انسان در فضای جغرافیایی انعکاس اثر فرایندهای عینی و مقوله های ذهنی است. انسان بر اساس پیش زمینه های ذهنی خود و برداشتی که از محیط پیرامون دارد، درباره وضعیت زندگی قضاوت می کند. این قضاوت ها از یک طرف آمال و آرزوها، و از طرف دیگر کیفیت محیط خارج از ذهن او را نشان می دهند. با این اوصاف، میزان رضایتمندی می تواند به عنوان قضاوتی از سطح کیفی محیط زندگی ساکنان مناطق مختلف قلمداد شود. مطالعات انجام شده نشان می دهد سنجش رضایتمندی مردم بیشتر در چهارچوب خدمات بهداشتی درمانی؛ رضایتمندی شغلی به صورت تک بعدی و عمدتاً در فضاهای شهری بوده و رضایتمندی مردم در مناطق روستائی و سنجش آن کم تر مورد توجه محققان قرار گرفته است. با توجه به سیل عظیم مهاجرت از روستا طی سالیان گذشته که دلیل اصلی آن کمبود امکانات رفاهی؛ کمی یا نبود اشتغال؛ کمبود خدمات ارائه شده به روستائیان و عدم رضایت آن ها از محیط روستائی است؛ و با عنایت به این که کیفیت و کمیت رفاه در سطح روستاها در جوامع روستائی به علت نبود یا کمبود خدمات اجتماعی و سایر خدمات دیگرمانند آموزش و بهداشت؛ آب آشامیدنی سالم؛ خدمات فنی و برق و راه های ارتباطی نامناسب است؛ روی هم رفته کیفیت زندگی و بر خور داری از رفاه و رضایت مندی روستائیان در مقام مقایسه با زندگی شهری در سطح پائینی قرار دارد و با توجه به مطالعات میدانی که در روستاهای شهرستان سرخه صورت گرفته این واقعیت نیز مشاهده شده و اکثر روستاهای مورد مطالعه به علت عوامل فوق خالی از سکنه شده اند و روستائیان به شهرها مهاجرت نموده اند. از این رو شناسایی عوامل مؤثر بر رضایت روستائیان جهت فراهم نمودن رضایت آن ها و جلوگیری از مهاجرت های ویرانگر امری ضروری به نظر می رسد. لذا در این مقاله سعی شده است سطح رضایتمندی





فصلنامه مدیریت شهری
Urban Management
شماره ۴۶ بهار ۹۶
No.46 Spring 2017

۳۵

سازي ساخت اجتماعي- اقتصادي جامعه روستايي به كار مي روند. اين گونه برنامه ها را كه دولت ها و يا عاملان آنان در مناطق روستايي پياده مي كنند، دگرگوني اجتماعي بر اساس طرح و نقشه نيز مي گويند. اين امر در ميان كشورهاي جهان سوم كه دولت ها نقش اساسي در تجديد ساختار جامعه به منظور هماهنگي با اهداف سياسي و اقتصادي خاصي به عهده دارند، نمود پيدا مي كند. از سوي ديگر توسعه روستايي را مي توان عملي در بهبود شرايط زندگي افراد متعلق به قشر كم درآمد ساكن روستا و خودكفاسازي آنان در روند توسعه كلان كشور دانست (از كيا، ۱۳۸۷، ص ۷).

كيفيت زندگي

در چند دهه اخير، شناخت، اندازه گيري و بهبود كيفيت زندگي از اهداف عمده افراد، محققان، برنامه ريزان و دولت ها بوده است. اين عرصه علمي و تحقيقاتي مورد توجه تعداد زيادي از رشته ها از جمله روانشناسي، پزشكي، اقتصاد، علوم محيطي، جامعه شناسي و جغرافيا بوده و از اين روست كه بر اساس پايگاه داده هاي مؤسسه اطلاعات علمي، طی سال هاي ۱۹۸۲ تا ۲۰۰۵ بيش از ۵۵ هزار تحقيق در مورد كيفيت زندگي صورت گرفته است. بر اساس اين تحقيقات، كيفيت زندگي در قالب اصطلاحي علمي مفهومي براي بررسي چگونگي تأمين نيازهاي انساني و نيز معياري براي درك رضيت و عدم رضيت افراد و گروه ها از ابعاد مختلف زندگي است. از اين رو، تحقيقات و مطالعات اخير كيفيت زندگي بر دو روش شناسي عمده متمرکزند: در روش شناسي اول، از شاخص هاي اجتماعي و اقتصادي قابل سنجش براي تعيين ميزان و چگونگي تأمين نيازهاي انساني استفاده مي شود؛ و در روش شناسي دوم، بر اساس گزارش هاي شخصي افراد از تجارب زندگي خود - كه بهزيستي ذهني ناميده مي شود سطح رضايتمندي آن ها مورد بررسي قرار مي گيرد. آن چه در اصطلاح، شاخص هاي عيني كيفيت زندگي ناميده مي شوند، عموماً بر متغيرهاي اجتماعي و

مورد نظر مي توان در زمره تحقيقات توصيفي- تحليلي به شمار آورد؛ و چون داده هاي مورد نظر از طريق نمونه گيري آماري از جامعه، براي بررسي ويژگي هاي جامعه مورد بحث جمع آوري مي شود، روش پيمائشي نيز در اين پژوهش مورد عمل بوده كه بر اساس شرايط و مطالعه وضعيت موجود صورت گرفته است. تحقيق مورد نظر از نوع هدف، کاربردي به شمار مي آيد و علت آن بررسي فرايند رضايتمندي و كيفيت زندگي است كه بر اساس امكانات موجود، تنگناهاي در جامعه مورد مطالعه به دست مي آيد، و يافته هايي كه در اين پژوهش به دست مي آيد مبنای توصيه و پيشنهادهايي براي مسئولان محلي و ملي روستا است كه مي تواند در جهت ارتقاي كمي و كيفي خدمات ارائه شده به روستاييان مورد استفاده قرار گيرد.

در اين تحقيق براي گردآوری داده ها از ابزار پرسشنامه استفاده شده است. اين پرسشنامه ها در ميان نمونه انتخاب شده از خانوارهاي روستايي شهرستان سرخه انتخاب شده است. براي بررسي پيشينه تحقيق معيار عمل منابع اسنادي چون كتاب، اينترنت و مجلات و مقالات مورد استفاده قرار گرفته است. در اين تحقيق براي نشان دادن ويژگي هاي جمعيت شناختي از آمار توصيفي استفاده شده است. با استفاده از اين نتايج مي توان فراواني ها، درصد فراواني ها، فراواني نسبي و جمعي هر کدام از ويژگي هاي نمونه را به دست آورد. هم چنين جهت تعيين ميزان تأثير جنسيت، سن، تحصيلات بر رضيت از آزمون آنها استفاده گرديد. هم چنين جهت اولويت بندي عوامل مؤثر بر رضيت كه هدف اصلي اين تحقيق مي باشد از فرآيند تحليل سلسله مراتبي (AHP) استفاده گرديد.

۵- مباني نظري

توسعه روستايي

تا كنون تعاريف زيادي درباره توسعه روستايي مطرح شده است. بنا بر تعريف، توسعه روستايي، جزئي از برنامه هاي توسعه هر كشور است كه براي دگرگون

برنامه‌ها در همه سطوح فردی، خانوادگی، اجتماعی، استانی، کشوری و بین‌المللی کمک کنند.

۲- بر مبنای سری‌های زمانی، امکان نظارت و کنترل در دوره‌های زمانی مختلف را داشته باشند؛ این موضوع برای سیاست عمومی در ارزیابی این که برای گروه‌های هدف چه اوضاع و شرایطی در حال بهبود است و نیز برای پیش‌بینی آینده بسیار مهم است.

۳- دارای پایایی، اعتبار و حساسیت باشند.

۴- بر مبنای نظریه‌ای مناسب تهیه و تدوین شده باشند.

۵- قابل درک باشند و به ساده سازی اطلاعات پیچیده کمک کنند.

۶- در جامعه در حال تغییر، انعطاف پذیری داشته باشند (مالکینا- پیخ، ۲۰۰۸، ص ۵۵۸).

۶- بررسی منطقه مورد مطالعه

از نظر مختصات جغرافیایی، شهرستان سرخه در عرض جغرافیایی ۳۴ درجه و ۲۰ دقیقه تا ۳۵ درجه و ۴۵ دقیقه شمالی از خط استوا و در طول جغرافیایی ۵۲ درجه و ۴۷ دقیقه تا ۵۳ درجه و ۳۰ دقیقه شرقی از نصف النهار مبدا واقع شده است. بخش سرخه ۱۱۳۸ متر از سطح دریا ارتفاع دارد و از مناطق بیابانی و نیمه بیابانی ایران است که میزان بارندگی سالیانه آن بطور متوسط ۱۱۰ میلی متر می باشد. دارای تابستانهای گرم و خشک و زمستانهای سرد و کم باران است. متوسط رطوبت نسبی ۴۳٪ گزارش شده است که این نوع آب و هوا در نوع کشت محصولات زراعی، پوشش گیاهی و معماری و نوع مصالح ساختمانی بکار رفته تاثیر داشته است. بر اساس سرشماری سال ۱۳۹۰ جمعیت بخش بالغ بر ۱۴۸۵۳ نفر می باشد که ۹۷۱۱ نفر (۳۰۴۵ خانوار) در شهر سرخه و ۵۱۴۲ نفر (۱۶۱۴ خانوار) در ۱۰ روستا و ۴۷ مزرعه و مکان (مرغداری و کارخانجات) اسکان یافته اند که ده روستا دارای جمعیت بالای ۲۰ خانوار و دارای شورای اسلامی که ۸ روستا دارای دهیاری مصوب می باشند. شهرستان سرخه بر

اقتصادی متمرکزند اما شاخص‌های ذهنی کیفیت زندگی بر اطلاعات به دست آمده از گزارش‌های شخصی افراد از تجارب زندگی خود تمرکز دارند و در واقع مکمل شاخص‌های اجتماعی و اقتصادی به شمار می‌روند (ازکمپ، ۱۳۶۹، ص ۶۷). با این همه در زمینه کیفیت زندگی، هر دو روش شناسی دیدگاه خاص خود را دارند که استفاده از هر دیدگاه نیز با محدودیت‌هایی همراه است، زیرا کیفیت زندگی بسیار متأثر از زمان و مکان جغرافیایی است و مؤلفه‌ها و عوامل تشکیل‌دهنده کیفیت زندگی بدان‌ها بستگی دارند. کیفیت زندگی مردم و مکان‌های روستایی به عوامل زیادی از جمله اشتغال، درآمد مناسب، دسترسی به خدماتی مانند آموزش و بهداشت، سلامت، محیط طبیعی، امنیت، و انجمن‌های قوی وابسته است. (غفاری، ۱۳۹۰، ص ۳).

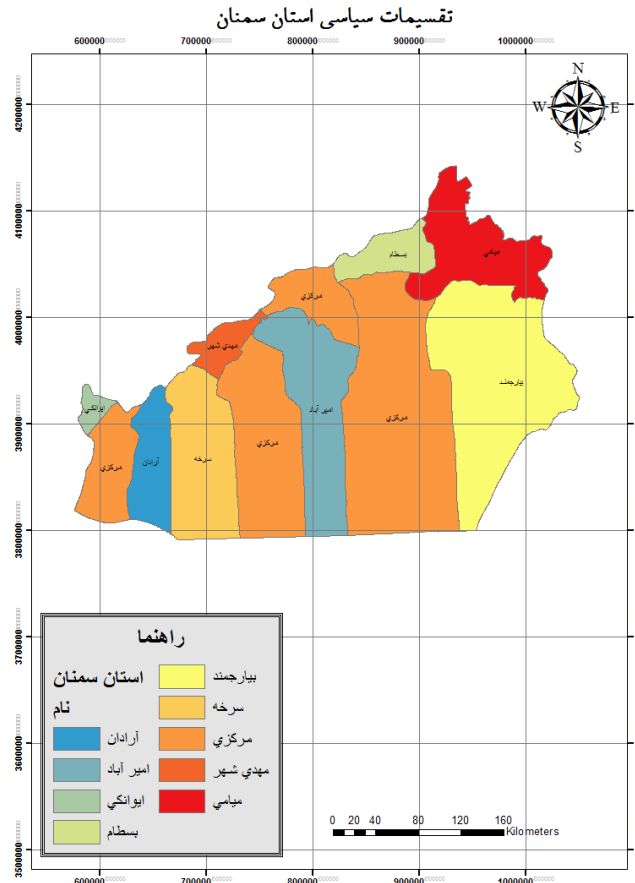
ارزیابی شاخص‌های کیفیت زندگی در روستا

به هر حال، هر کدام از این شاخص‌ها از کیفیت زندگی تصویری خاص ارائه می‌دهند، زیرا مفروضات هر کدام در خصوص ترکیب عوامل کیفیت زندگی متفاوت است. امروزه، بیشتر محققان بر این باورند که کیفیت زندگی تابعی ساده از ثروت مادی نیست؛ و به همین دلیل، آگاهی روزافزون نسبت به اهمیت عوامل دیگر - مانند عوامل اجتماعی، اقتصادی، سیاسی، محیطی، و سلامت در جامعه - به جستجوی شاخص‌هایی از کیفیت زندگی انجامیده است که با شاخص‌های صرفاً مبتنی بر تولید ناخالص داخلی تفاوت دارند. (کمبل و همکاران، ۱۹۷۶، ص ۹۴).

زمینه فرهنگی افراد از دیگر عواملی است که در رابطه بین شاخص‌های عینی و ذهنی کیفیت زندگی دخالت می‌کنند؛ همین زمینه فرهنگی است که استاندارد مقایسه بر اساس شرایط عینی اندازه‌گیری شده را ارائه می‌کند. روی هم رفته، پیداست که باید شاخص‌های کیفیت زندگی ویژگی‌های زیر را داشته باشند:

۱- به سیاست‌گذاران عمومی برای توسعه و ارزیابی





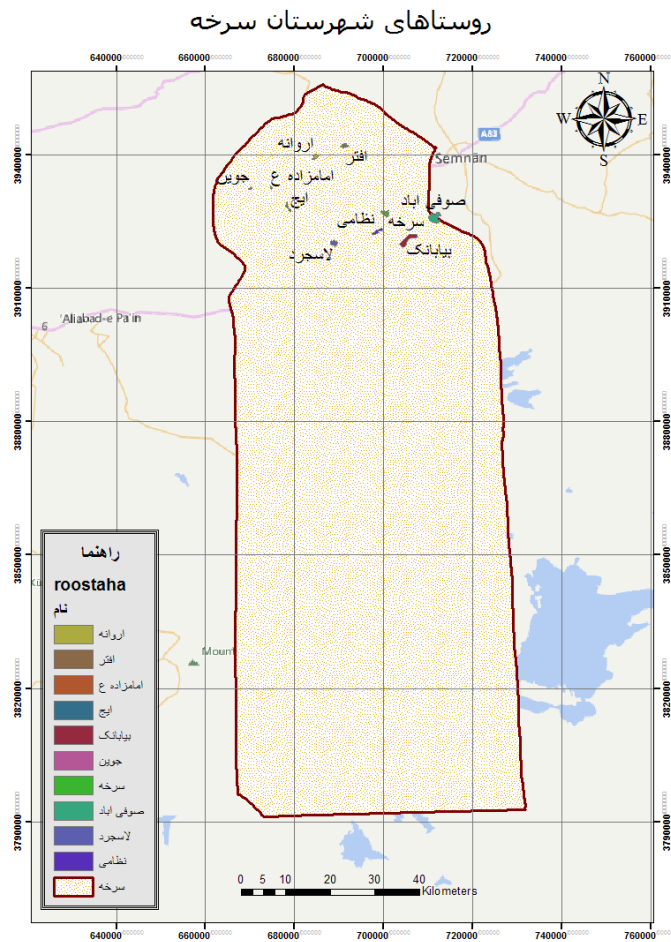
نقشه ۱. تقسیمات سیاسی استان سمنان

دارای آب و هوای گرم و خشک می باشد. جمعیت این دهستان بر اساس سرشماری سال ۱۳۹۰، ۳۱۵۷ نفر می باشد.

۷- تحلیل و آنالیز یافته های تحقیق

بعد از این که داده ها از نمونه های جامعه آماری جمع آوری شد، مرحله بعدی آن است که داده ها جهت آزمون فرضیه ها تحلیل شود. نمودار زیر این مراحل را نشان می دهد و چهار مرحله از تحلیل داده ها را شامل: (۱) آماده سازی داده ها برای تحلیل، (۲) درک داده ها، (۳) آزمون برازش داده ها و (۴) آزمون فرضیه مشخص می کند (سکاران، ۱۳۸۸، ص ۳۶۶).

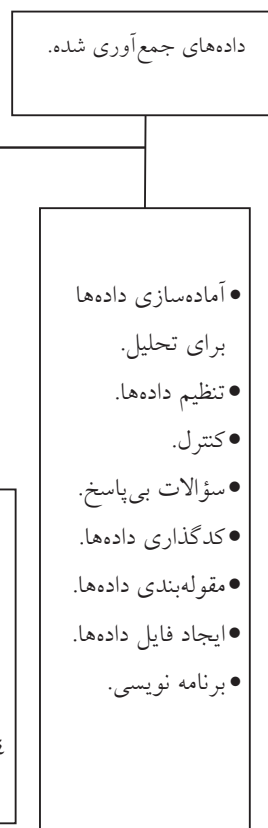
اساس تقسیمات کشوری مرکب از شهر سرخه و دو دهستان لاسگرد و هفدر اشد. مطالعه صورت گرفته است. دهستان هفدر ۴ روستا را تحت پوشش دارد که مرکز آن روستای افتر است. این روستاها عبارتند از: افتر، اروانه، مومن آباد و امامزاده عبدا... جمعیت این دهستان بر اساس سرشماری سال ۱۳۹۰، ۲۹۸۵ نفر می باشد یک پاسگاه انتظامی در مرکز دهستان استقرار یافته و امنیت دهستان را تامین می نماید. دهستان لاسگرد به مرکزیت روستای لاسگرد در در غرب شهر سرخه قرار دارد که ۱۰ روستا به نامهای: لاسگرد، اسدآباد، ایج، جوین، صوفی آباد، بیابانک، عبدا.. آباد، امامزاده زید، نظامین و دهاقین را تحت نفوذ خود دارد. دهستان لاسگرد از نظر اقلیمی



نقشه ۲. موقعیت جغرافیایی روستاهای شهرستان سرخه - ۱۳۹۴

اولویت بندی طبق جدول زیر انجام پذیرفت. با توجه به جدول فوق رضایت مندی افراد از عوامل اجتماعی در بیشترین حد و از عوامل طبیعی در کم ترین حد قرار دارد. جهت سنجش میزان تأثیر ابعاد مختلف در رضایتمندی از رگرسیون گام به گام استفاده شده است. با توجه به موارد فوق بعد اجتماعی بیشترین تأثیر را بر رضایتمندی داشته است و ۵۷/۲ درصد از تغییرات رضایتمندی را تعیین می-کند. پس از این

با توجه به این که در اکثر تحقیقات مرتبط با رضایتمندی بیان گردیده که نمره بالاتر از ۴ بیانگر رضایتمندی زیاد، نمرات بین ۳ تا ۴ رضایتمندی متوسط و نمرات کم تر از ۳ بیانگر رضایتمندی کم است لذا می توان بیان نمود که تنها رضایت افراد در خصوص مشارکت در انتخابات در سطح بالایی است. رضایت روستاییان از عوامل ۲ تا ۷ در حد متوسط و از سایر عوامل در حد کم می باشد. هم چنین میانگین ۴ بعد اصلی نیز محاسبه گردیده و



نمودار ۱. فرایند معمول جهت تحلیل داده‌ها؛ ماخذ: نگارنده.

جدول ۱. میزان رضایت روستاییان از عوامل مؤثر بر رضایتمندی و اولویت بندی عوامل؛ ماخذ: محاسبات نگارنده

رتبه	میانگین	عامل رضایتمندی	رتبه	میانگین	عامل رضایتمندی
۱۳	۲/۷۳۲۱	نحوه اجرای طرح هادی	۱	۴/۱۰۵۳	مشارکت در انتخابات
۱۴	۲/۷۲۷۳	تصمیم‌گیری در امور روستا	۲	۳/۶۲۶۸	روابط با خویشاوندان
۱۵	۲/۶۶۰۳	نحوه دفع فاضلاب	۳	۳/۴۱۶۳	همبازی و همکاری
۱۶	۲/۶۳۶۵	چشم‌انداز و موقعیت طبیعی	۴	۳/۲۲۴۹	کیفیت و کمیت آب شرب
۱۷	۲/۶۳۶۴	فاصله روستا از مراکز خدماتی	۵	۳/۱۶۷۵	وضعیت ظاهری و کیفی مسکن
۱۸	۲/۶۱۷۲	میزان برداشت محصول	۶	۳/۴۸۱۱	کیفیت راه ارتباطی
۱۹	۲/۵۹۳۳	نحوه تأمین کالا از محل سکونت	۷	۳/۰۷۱۱۸	وضعیت معیشت
۲۰	۲/۵۷۸۹	درآمد	۸	۲/۹۹۵۲	میزان اراضی کشاورزی
۲۱	۲/۴۹۷۶	منابع آب کشاورزی	۹	۲/۹۸۰۹	امکانات دفع زباله
۲۲	۲/۴۶۸۹	خدمات آموزشی	۱۰	۲/۸۸۰۵	خدمات بهداشتی
۲۳	۲/۴۴۰۲	هزینه زندگی	۱۱	۲/۸۸۰۴	بافت فیزیکی روستا
۲۴	۲/۳۶۳۶	خدمات کشاورزی	۱۲	۲/۸۸۰۳	رضایت از شغل

جدول ۲. رتبه بندی عوامل ۴ گانه مؤثر بر رضایت افراد؛ ماخذ: محاسبات نگارنده

رتبه	میانگین	عامل رضایتمندی
۱	۳/۰۶۰۱	عوامل اجتماعی
۲	۲/۹۲۴۶	کالبدی
۳	۲/۶۴۵۰	اقتصادی
۴	۲/۵۷۶۰	طبیعی

جدول ۳. ابعاد وارد شده و سهم هر بعد در مدل رگرسیون گام به گام؛ ماخذ: محاسبات نگارنده

مراحل	ابعاد وارد شده به مدل در هر مرحله	ضریب تعیین	سهم هر بعد در تعیین بعد وابسته (درصد)
گام اول	عوامل اجتماعی	۰/۵۷۲	۵۷/۲
گام دوم	کالبدی	۰/۸۴۳	۲۷/۱
گام سوم	اقتصادی	۰/۹۴۷	۱۰/۴
گام چهارم	طبیعی	۱	۵/۳

عامل عامل کالبدی در رتبه بندی قرار دارد. مقدار بتای به دست آمده برای بعد اجتماعی نشان می دهد که تغییر یک واحد بعد طبیعی به اندازه ۰/۴۲۴ انحراف معیار میزان رضایت از محیط سکونت گاه تأثیر می گذارد. هم چنین بعد کالبدی، بعد اقتصادی و بعد طبیعی به ترتیب بیشترین اثر خالص را در میزان رضایت دارند.

از میان ۳۰ سؤال تعبیه شده در پرسشنامه، ۸ سؤال مربوط به مشکلات مربوط به عوامل کالبدی، ۴ سؤال مرتبط با مشکلات مربوط به عوامل طبیعی، ۵ سؤال در خصوص مشکلات مربوط به عوامل اقتصادی و ۹ سؤال مشکلات مربوط به عوامل اجتماعی و ۴ سؤال نهایی اولویت بندی این عوامل چهارگانه در مقایسه با یکدیگر است. اگر ۸ عامل مربوط به مشکلات مربوط به عوامل کالبدی را با ۱A تا ۸A نشان می دهیم، این عوامل در جدول زیر نشان داده شده است.

اولین مرحله در روش تحلیل سلسله مراتبی به دست آوردن ماتریس تلفیق شده نمرات هر ۴۰ نفر پاسخگو می باشد که این ماتریس به صورت جدول ۵ می باشد. ستون آخر این جدول مجموع عناصر

هر سطر می باشد. مرحله بعد نرمال سازی این ماتریس می باشد، که برای این منظور ابتدا جمع عناصر تک تک ستون ها را به دست آورده (سطر آخر) و سپس مقدار هر ماتریس را بر جمع ستون مربوطه تقسیم می کنیم. که این نتایج در جدول ۶ نشان داده شده است. همان طور که در جدول ۶ مشخص است عناصر قطر اصلی این ماتریس برابر ۱ می باشند، زیرا هر عنصر با خودش مقایسه می شود، ضمناً مقادیر زیر قطر اصلی معکوس عناصر متناظر در بالای قطر اصلی است. پس از به هنجار نمودن، برای محاسبه وزن نسبی هر شاخص میانگین حسابی هر سطر را محاسبه می کنیم یعنی مجموع عناصر سطر را بر تعداد یعنی ۸ تقسیم می کنیم. نتایج به صورت جدول ۷ خواهد بود. ستون سوم این جدول رتبه بندی عوامل کالبدی را نشان می دهد:

با توجه به جدول فوق و رتبه بندی صورت گرفته مشخص می گردد که کیفیت و کمیت آب شرب مهم ترین مانع کالبدی از دید مسئولان می باشد، هم چنین امکانات دفع زباله و کیفیت راه ارتباطی در اولویت بعدی قرار دارد. پس از این مراحل باید

جدول ۴. ضرایب رگرسیون گام به گام برای بررسی تأثیر ابعاد بر سطح رضایتمندی و اهمیت نسبی آن‌ها؛ ماخذ: محاسبات نگارنده

ابعاد وارد شده به مدل	ضریب رگرسیونی (B)	ضریب رگرسیونی استاندارد (β)	خطای استاندارد	مقدار t	سطح معناداری
عوامل اجتماعی	۰/۲۵۰	۰/۴۲۴	۰/۰۰۰	۴۴۶/۳	۰/۰۰۰
کالبدی	۰/۲۵۰	۰/۳۴۰	۰/۰۰۰	۲۱۵/۳	۰/۰۰۰
اقتصادی	۰/۲۵۰	۰/۲۵۹	۰/۰۰۰	۲۴۰/۳	۰/۰۰۰
طبیعی	۰/۲۵۰	۰/۳۹۰	۰/۰۰۰	۲۷۶/۶	۰/۰۰۰

جدول ۵. مشکلات مربوط به عوامل کالبدی؛ ماخذ: محاسبات نگارنده

مشکلات مربوط به عوامل کالبدی	
امکانات دفع زباله	A1
نحوه دفع فاضلاب	A2
وضعیت ظاهری و کیفی مسکن	A3
نحوه اجرای طرح هادی	A4
بافت فیزیکی روستا	A5
کیفیت راه ارتباطی	A6
کیفیت و کمیت آب شرب	A7
فاصله روستا از مراکز خدماتی	A8

جدول ۶. ماتریس مقایسات زوجی؛ ماخذ: محاسبات نگارنده

عوامل کالبدی	۱	۲	۳	۴	۵	۶	۷	۸
A1	۱	۱/۴۶۳۲	۱/۷۴۴۲	۱/۲۳۷۹	۱/۵۹۹	۰/۹۸۵۲	۰/۷۹۲۴	۱/۰۶۳۳
A2	۰/۶۸۳۴	۱	۱/۱۹۲	۰/۹۳۶	۱/۰۷۲۱	۰/۶۷۳۳	۰/۵۶۲۶	۰/۷۱۶۱
A3	۰/۵۷۳۳	۰/۸۳۸۹	۱	۰/۸۷۵۵	۰/۹۴۰۴	۰/۵۴۶۱	۰/۴۴۳۱	۰/۶۴۲۷
A4	۰/۸۰۷۸	۱/۰۶۸۴	۱/۱۴۲۲	۱	۱/۰۴۳۱	۰/۶۵۲۲	۰/۵۶۲۴	۰/۷۵۶
A5	۰/۶۲۵۴	۰/۹۳۲۸	۰/۶۳۳	۰/۹۵۸۷	۱	۰/۶۲۵۳	۰/۴۸۵۲	۰/۶۸۹
A6	۱/۰۱۵	۰/۱۴۸۵	۱/۸۳۱۱	۱/۵۳۳۲	۱/۵۹۹۳	۱	۰/۸۰۴۳	۱/۱۷۶۹
A7	۱/۲۶۲	۱/۷۷۷۶	۲/۲۵۷	۱/۷۷۸۱	۲/۰۶۱	۱/۲۴۳۳	۱	۱/۳۸۵
A8	۰/۹۴۰۴	۱/۳۹۶۵	۱/۵۵۶	۱/۳۲۲۷	۱/۴۵۱۳	۰/۸۴۹۷	۰/۷۲۲	۱
جمع	۶/۹۰۷۳	۸/۶۲۵۹	۱۱/۷۸۵۸	۹/۶۴۲۱	۱۰/۷۶۶۲	۶/۵۷۵۱	۵/۳۷۲	۷/۴۲۹

نرخ سازگاری را محاسبه کنیم تا مشخص شود که آیا میان مقایسات زوجی ما سازگاری وجود دارد یا خیر. اگر نرخ سازگاری کم تر از ۰/۱ باشد نشان دهنده این است که در مقایسات زوجی سازگاری قابل قبولی وجود دارد. مراحل و روش به دست آوردن نرخ سازگاری در ذیل توضیح داده شده است: اولین گام در محاسبه نرخ سازگاری به دست آوردن بردار مجموع وزنی (WSV) می باشد بدین صورت که ماتریس مقایسات زوجی که آن را با D نشان می دهیم در وزن نسبی که آن را با W نشان می دهیم ضرب می نماییم. RI عدد استخراج شده

جدول ۷. ماتریس نرمال شده؛ ماخذ: محاسبات نگارنده

عوامل کالبدی	۱	۲	۳	۴	۵	۶	۷	۸
A1	۰/۱۴۴۸	۰/۱۶۹۶	۰/۱۴۸	۰/۱۲۸۴	۰/۱۴۸۵	۰/۱۴۹۸	۰/۱۴۷۵	۰/۱۴۳۱
A2	۰/۰۹۸۹	۰/۱۱۵۹	۰/۱۰۱۱	۰/۰۹۷۱	۰/۰۹۹۶	۰/۱۰۲۴	۰/۱۰۴۷	۰/۰۹۶۴
A3	۰/۰۸۳	۰/۰۹۷۳	۰/۰۸۴۹	۰/۰۹۰۸	۰/۰۸۷۳	۰/۰۸۳۱	۰/۰۸۲۵	۰/۰۸۶۵
A4	۰/۱۱۶۹	۰/۱۲۳۹	۰/۰۹۶۹	۰/۱۰۳۷	۰/۰۹۶۹	۰/۰۹۹۱	۰/۱۰۴۷	۰/۱۰۱۸
A5	۰/۰۹۰۵	۰/۱۰۸۱	۰/۰۹۰۲	۰/۰۹۹۴	۰/۰۹۲۸	۰/۰۹۵۱	۰/۰۹۰۳	۰/۰۹۲۷
A6	۰/۱۴۶۹	۰/۰۱۷۲	۰/۱۵۵۳	۰/۱۵۹	۰/۱۴۸۵	۰/۱۵۲۱	۰/۱۴۹۷	۰/۱۵۸۴
A7	۰/۱۸۲۷	۰/۲۰۶۱	۰/۱۹۱۵	۰/۱۸۴۴	۰/۱۹۱۴	۰/۱۸۹۱	۰/۱۸۶۱	۰/۱۸۶۴
A8	۰/۱۳۶۱	۰/۱۶۱۹	۰/۱۳۲	۰/۱۳۷۲	۰/۱۳۴۸	۰/۱۲۹۲	۰/۱۳۴۴	۰/۱۳۴۶

جدول ۸. رتبه بندی عوامل کالبدی؛ ماخذ: محاسبات نگارنده

عناصر	عوامل کالبدی	میانگین حسابی	رتبه بندی عوامل
A1	امکانات دفع زباله	۰/۱۴۷۴۷	۲
A2	نحوه دفع فاضلاب	۰/۱۰۲	۶
A3	وضعیت ظاهری و کیفی مسکن	۰/۰۸۶۹	۸
A4	نحوه اجرای طرح هادی	۰/۱۰۵۴۹	۵
A5	بافت فیزیکی روستا	۰/۰۹۴۹	۷
A6	کیفیت راه ارتباطی	۰/۱۳۵۹	۳
A7	کیفیت و کمیت آب شرب	۰/۱۸۹۷	۱
A8	فاصله روستا از مراکز خدماتی	۰/۱۳۷۵	۴

جدول ۹. عوامل طبیعی؛ ماخذ: محاسبات نگارنده

عناصر	عوامل طبیعی
A1	منابع آب و خاک کشاورزی
A2	چشم انداز و موقعیت طبیعی
A3	آب و هوا
A4	پوشش گیاهی

از جدول AHP است که با توجه به تعداد شاخص‌ها یعنی ۸ این عدد برابر ۱/۴۱ است با تقسیم مقدار II بر RI مقدار سازگاری به دست می‌آید که برابر با ۰/۱۰۶۱ می‌باشد و چون کوچک‌تر از ۰/۱ می‌باشد نشان دهنده سازگاری است همان‌طور که بیان شد

رتبه بندی این ۸ عامل با توجه به ستون ۴ جدول ۷ صورت می‌پذیرد. مراحل بیان شده مراحل انجام کار توسط فرایند تحلیل سلسله مراتبی است. اولویت بندی عوامل و مشکلات مربوط به عوامل طبیعی نیز به همین شرح صورت می‌پذیرد. مطالعه تحقیقات

جدول ۱۰. ماتریس مقایسات زوجی مربوط به عوامل طبیعی؛ ماخذ:

محاسبات نگارنده

عوامل طبیعی	۱	۲	۳	۴
A1	۱/۲۳۰	۱	۱/۱۶۴	۱/۱۴۰
A2	۰/۹۴۴	۰/۸۵۸	۱	۰/۹۵۸
A3	۱	۰/۸۹۴	۱/۰۵۹	۱/۰۶۹
A4	۰/۹۳۵	۰/۸۷۶	۱/۰۴۳	۱
مجموع	۴/۱۰۹	۳/۶۲۸	۴/۲۶۶	۴/۱۶۷

جدول ۱۱. ماتریس مقایسات زوجی مربوط به عوامل طبیعی؛ ماخذ: محاسبات نگارنده

عوامل طبیعی	۱	۲	۳	۴
A1	۰/۲۹۹	۰/۲۷۵	۰/۲۷۳	۰/۲۷۴
A2	۰/۲۳	۰/۲۳۶	۰/۲۳۴	۰/۲۳
A3	۰/۲۴۳	۰/۲۴۶	۰/۲۴۸	۰/۲۵۷
A4	۰/۲۲۸	۰/۲۴۱	۰/۲۴۴	۰/۲۴

جدول ۱۲. ماتریس نرمال شده مربوط به عوامل طبیعی؛ ماخذ: محاسبات نگارنده

عناصر	عوامل طبیعی	میانگین حسابی	رتبه بندی عوامل
A1	منابع آب و خاک کشاورزی	۰/۲۴۸۵	۲
A2	چشم انداز و موقعیت طبیعی	۰/۲۸۰۲۵	۱
A3	آب و هوا	۰/۲۳۲۵	۴
A4	پوشش گیاهی	۰/۲۳۸۲۵	۳

جدول ۱۳. رتبه بندی عوامل طبیعی؛ ماخذ: محاسبات نگارنده

سؤالات مربوط به عوامل اقتصادی	
درآمد	A1
میزان برداشت محصول	A2
میزان اراضی کشاورزی	A3
هزینه زندگی	A4
نحوه تامین کالا از محل سکونت	A5

مدیریت شهری

فصلنامه مدیریت شهری
Urban Management
شماره ۴۶ بهار ۹۶
No.46 Spring 2017

■ ۴۳ ■

جدول ۱۴. عوامل ۵ گانه اقتصادی؛ ماخذ: محاسبات نگارنده

عوامل اقتصادی	۱	۲	۳	۴	۵
A1	۱	۱/۲۰۹۶	۱/۳۷۱	۱/۱۶۱۳	۰/۹۵۸۷
A2	۰/۸۲۶۷	۱	۱/۱۳۲۶	۰/۹۴۲۴	۰/۷۹۲۵
A3	۰/۷۲۹۸	۰/۸۸۲۹	۱	۰/۸۱۴۶	۰/۷۶۴۲
A4	۰/۸۶۱۱	۱/۰۴۷۶	۱/۲۲۷۵	۱	۰/۸۴۹۷
A5	۱/۰۴۳	۱/۲۶۱۷	۱/۳۰۸۵	۱/۱۷۶۹	۱
جمع	۴/۴۶۰۴	۵/۴۰۱۸	۶/۰۳۹۶	۵/۰۹۵۲	۴/۳۶۵۱

جدول ۱۵. ماتریس مقایسات زوجی مربوط به عوامل اقتصادی؛ ماخذ: محاسبات نگارنده

عوامل اقتصادی	۱	۲	۳	۴	۵
A1	۰/۲۲۴۲	۰/۲۲۳۹	۰/۲۲۷	۰/۲۲۷۹	۰/۲۱۹۶
A2	۰/۱۸۵۳	۰/۱۸۵۱	۰/۱۸۷۵	۰/۱۸۵	۰/۱۸۱۶
A3	۰/۱۶۳۶	۰/۱۶۳۴	۰/۱۶۵۶	۰/۱۵۹۹	۰/۱۷۵۱
A4	۰/۱۹۳	۰/۱۹۳۹	۰/۲۰۳۲	۰/۱۹۶۲	۰/۱۹۴۷
A5	۰/۲۳۳۸	۰/۲۳۳۵	۰/۲۱۶۷	۰/۲۳۱	۰/۲۲۹

جدول ۱۶. ماتریس نرمال شده مربوط به عوامل اقتصادی؛ ماخذ: محاسبات نگارنده

عناصر	عوامل اقتصادی	میانگین حسابی	رتبه بندی عوامل
A1	درآمد	۰/۲۲۴۵	۲
A2	میزان برداشت محصول	۰/۱۸۴۹	۴
A3	میزان اراضی کشاورزی	۰/۱۶۵۵	۵
A4	هزینه زندگی	۰/۱۹۶۲	۳
A5	نحوه تامین کالا از محل سکونت	۰/۲۲۸۸	۱

پیشین ۲ عامل را به عنوان عوامل و مشکلات مربوط به عوامل طبیعی معرفی نمود این ۲ عامل را با ۱A و ۲A نشان می دهیم، که در جدول ۱۰ بیان شده است. ماتریس تلفیق شده نمرات ۴۰ نفر مسول پاسخ دهنده به شرح جدول ۱۰ است و ماتریس نرمال شده برابر است با: وزن نسبی هر شاخص و رتبه بندی عوامل در جدول ۱۱ نشان داده شده است.

با توجه به اولویت بندی بالا چشم انداز و موقعیت طبیعی طبیعی مهم ترین عامل طبیعی در ایجاد رضایت روستاییان از دید مسئولان است. منابع آب و خاک کشاورزی در رتبه دوم قرار دارد. پوشش گیاهی و آب و هوا نیز به ترتیب در رتبه های سوم و چهارم قرار گرفته اند. محاسبه نرخ سازگاری برای این عامل نیز همانند فرایند فوق الاشاره انجام و نرخ سازگاری برابر با ۰/۰۹۲ گردید و با توجه به این امر که عدد حاصله کم تر از ۰/۱ است سازگاری تایید

با توجه به اولویت بندی بالا چشم انداز و موقعیت طبیعی طبیعی مهم ترین عامل طبیعی در ایجاد رضایت روستاییان از دید مسئولان است. منابع آب و خاک کشاورزی در رتبه دوم قرار دارد. پوشش گیاهی و آب و هوا نیز به ترتیب در رتبه های سوم و چهارم قرار گرفته اند. محاسبه نرخ سازگاری برای این عامل نیز همانند فرایند فوق الاشاره انجام و نرخ سازگاری برابر با ۰/۰۹۲ گردید و با توجه به این امر که عدد حاصله کم تر از ۰/۱ است سازگاری تایید

جدول ۱۶. رتبه بندی عوامل اقتصادی؛ ماخذ: محاسبات نگارنده

مشکلات مربوط به عوامل اجتماعی	
خدمات کشاورزی	A1
خدمات آموزشی	A2
خدمات بهداشتی	A3
مشارکت در انتخابات	A4
همیاری و همکاری	A5
روابط با خویشاوندان	A6
وضعیت معیشت	A7
شغل	A8
تصمیم گیری در امور روستا	A9

جدول ۱۷. عوامل ۹ گانه اجتماعی؛ ماخذ: محاسبات نگارنده

عوامل اجتماعی	۱	۲	۳	۴	۵	۶	۷	۸	۹
A1	۱	۰/۹۶۴۸	۰/۷۵۹۸	۰/۷۴۸۷	۱/۰۰۴۳	۰/۸۳۲	۰/۹۷۲۹	۰/۶۴۲۱	۰/۸۴۷۹
A2	۱/۰۳۶۵	۱	۰/۸۱۱۱	۰/۸۰۵۸	۱/۰۴۱	۰/۹۲۶۷	۱/۰۰۸۴	۰/۶۵۲۲	۰/۸۸۴۶
A3	۱/۳۱۶۱	۱/۲۳۳	۱	۰/۹۳۲۷	۱/۲۹۶۹	۱/۱۰۴۶	۱/۲۳۷۹	۰/۷۷۷۴	۱/۰۵۴۴
A4	۱/۳۳۵۵	۱/۲۴۰۹	۱/۰۷۲۱	۱	۱/۳۵۰۱	۱/۱۸۶۷	۱/۲۸۹۵	۰/۸۵۶۹	۱/۱۲۵۵
A5	۰/۹۹۵۶	۰/۹۶۰۶	۰/۷۷۱۱	۰/۷۴۰۷	۱	۰/۸۶۰۶	۰/۹۷۵	۰/۶۱۶۳	۰/۸۹۱۹
A6	۱/۲۰۱۸	۱/۰۷۹۱	۰/۹۰۵۲	۰/۸۴۲۶	۱/۱۶۱۹	۱	۱/۱۱۱۵	۰/۷۵۱۶	۰/۹۳۴۵
A7	۱/۰۲۷۸	۰/۹۹۱۶	۰/۸۰۷۸	۰/۷۷۵۶	۱/۰۲۵۷	۰/۸۹۹۷	۱	۰/۶۶۴۹	۰/۹۰۵۲
A8	۱/۶۰۲۳	۱/۵۳۳۲	۱/۲۸۶۳	۱/۱۶۷۱	۱/۶۲۲۷	۱/۳۳۰۴	۱/۵۰۴	۱	۱/۳۶۷۴
A9	۱/۱۷۹۴	۱/۱۳۰۴	۰/۹۴۸۴	۰/۸۸۸۵	۱/۱۲۱۲	۱/۰۷	۱/۱۰۴۶	۰/۷۳۱۲	۱
جمع	۱۰/۶۹۵	۱۰/۱۳۳۶	۸/۳۶۱۸	۷/۹۰۱۷	۱۰/۶۲۳۸	۹/۲۱۰۷	۱۰/۲۰۳۸	۶/۶۷۴۶	۹/۰۱۱۴

مدیریت شهری

فصلنامه مدیریت شهری
Urban Management
شماره ۴۶ بهار ۹۶
No.46 Spring 2017

۴۵

روستا است. درآمد و هزینه زندگی در رتبه های بعدی قرار دارند. نرخ سازگاری برای عوامل فوق نیز محاسبه گردید که مقدار حاصله برابر با ۰/۰۰۰۳ شده و نشان دهنده این است که میان عوامل سازگاری وجود دارد. عوامل اجتماعی ۹ عامل را در بر می گرفت که این عوامل را با ۱A تا ۹A نشان می دهیم

ماتریس تلفیق شده نمرات ۴۰ نفر مسول پاسخ دهنده در خصوص عوامل اجتماعی به شرح زیر است:

و ماتریس نرمال شده این عوامل به صورت زیر به دست می آید:

می گردد. عوامل ۵ گانه اقتصادی به عنوان سومین عامل بررسی گردید، این ۵ عامل را با ۱A تا ۵A نشان دهیم جدول زیر نشان دهنده عوامل ۵ گانه اقتصادی است.

ماتریس تلفیق شده نمرات ۴۰ نفر مسول پاسخ دهنده در خصوص عوامل اقتصادی به شرح زیر است:

و ماتریس نرمال شده حاصله برابر است با:

وزن نسبی هر شاخص و رتبه بندی عوامل در جدول زیر نشان داده شده است.

بر اساس جدول فوق نحوه تامین کالا از محل سکونت مهم ترین عامل اقتصادی از دید مسئولان

جدول ۱۸. ماتریس مقایسات زوجی مربوط به عوامل اجتماعی؛ ماخذ: محاسبات نگارنده

عوامل اجتماعی	۱	۲	۳	۴	۵	۶	۷	۸	۹
A1	۰/۰۹۳۵	۰/۰۹۵۲	۰/۰۹۰۹	۰/۰۹۴۸	۰/۰۹۴۵	۰/۰۹۰۳	۰/۰۹۵۴	۰/۰۹۳۶	۰/۰۹۴۱
A2	۰/۰۹۶۹	۰/۰۹۸۷	۰/۰۹۷	۰/۱۰۲	۰/۰۹۸	۰/۱۰۱	۰/۰۹۸۸	۰/۰۹۷۷	۰/۰۹۸۱
A3	۰/۱۲۳۱	۰/۱۲۱۷	۰/۱۱۹۶	۰/۱۱۸	۰/۱۲۳۱	۰/۱۱۹۹	۰/۱۲۱۳	۰/۱۱۶۵	۰/۱۱۷
A4	۰/۱۲۴۹	۰/۱۲۲۴	۰/۱۲۸۲	۰/۱۲۶۵	۰/۱۲۷۱	۰/۱۲۸۸	۰/۱۲۶۳	۰/۱۲۸۳	۰/۱۲۴۹
A5	۰/۰۹۳۱	۰/۰۹۴۸	۰/۰۹۲۲	۰/۰۹۳۷	۰/۰۹۴۱	۰/۰۹۳۴	۰/۰۹۵۶	۰/۰۹۲۳	۰/۰۹۹
A6	۰/۱۱۲۴	۰/۱۰۶۵	۰/۱۰۸۳	۰/۱۰۶۶	۰/۱۰۹۴	۰/۱۰۸۶	۰/۱۰۹	۰/۱۱۲۶	۰/۱۰۳۷
A7	۰/۰۹۶۱	۰/۰۹۷۹	۰/۰۹۶۶	۰/۰۹۸۲	۰/۰۹۶۶	۰/۰۹۷۷	۰/۰۹۸	۰/۰۹۹۶	۰/۱۰۰۴
A8	۰/۱۴۹۸	۰/۱۵۱۳	۰/۱۵۳۸	۰/۱۴۷۷	۰/۱۵۲۷	۰/۱۴۴۴	۰/۱۴۷۴	۰/۱۴۹۸	۰/۱۵۱۷
A9	۰/۱۱۰۲	۰/۱۱۱۶	۰/۱۱۳۴	۰/۱۱۲۴	۰/۱۰۵۵	۰/۱۱۶۲	۰/۱۰۸۳	۰/۱۰۹۵	۰/۱۱۱

جدول ۱۹. ماتریس نرمال شده مربوط به عوامل اجتماعی؛ ماخذ: محاسبات نگارنده

عناصر	عوامل اجتماعی	میانگین حسابی	رتبه بندی عوامل
A1	خدمات کشاورزی	۰/۰۹۳۵۷	۹
A2	خدمات آموزشی	۰/۰۹۸۶۵	۶
A3	خدمات بهداشتی	۰/۱۱۹۹	۳
A4	مشارکت در انتخابات	۰/۱۲۶۴	۲
A5	همیاری و همکاری	۰/۰۹۴۲۵	۸
A6	روابط با خویشاوندان	۰/۱۰۸۵۵	۵
A7	وضعیت معیشت	۰/۰۹۷۸۹	۷
A8	شغل	۰/۱۴۹۸۷	۱
A9	تصمیم گیری در امور روستا	۰/۱۱۰۹۱	۴

با توجه به جدول بالا شغل مهم ترین عامل و دغدغه اجتماعی در رضایت روستاییان از دید مسئولان است، مشارکت در انتخابات و خدمات بهداشتی در رتبه های بعد قرار دارند. نرخ سازگاری برای این عامل نیز محاسبه و برابر با ۰/۰۰۱۴ گردید و با توجه به این که مقدار حاصله کم تر از ۰/۱ است سازگاری میان این عوامل تأیید گردید. در نهایت به رتبه بندی و مقایسه میان ۴ عامل کالبدی، طبیعی، اقتصادی و اجتماعی پرداخته شد تا مهم ترین آن ها شناسایی گردد. این عوامل در جدول زیر نشان داده شده است.

ماتریس مقایسات زوجی این ۴ عامل به شرح زیر است:

ماتریس نرمال شده این ۴ عامل نیز به شرح زیر است:

و در نهایت وزن نسبی هر شاخص و رتبه بندی عوامل ۴ گانه در جدول زیر نشان داده شده است با توجه به رتبه بندی صورت گرفته عوامل اقتصادی از بیشترین اهمیت برخوردارند، عوامل اجتماعی، عوامل کالبدی و عوامل طبیعی در رتبه های بعدی قرار دارند. برای این ۴ عامل نیز شاخص سازگاری محاسبه شده برابر با ۰/۰۰۴۳۱۷ می باشد و چون کم تر از ۰/۱ است نشان دهنده وجود سازگاری است. با توجه به نتیجه حاصل شده می توان بیان

جدول ۲۰. عوامل ۴ گانه؛ ماخذ: محاسبات نگارنده

عوامل ۴ گانه	
عوامل اقتصادی	A1
عوامل اجتماعی	A2
عوامل طبیعی	A3
عوامل کالبدی	A4

جدول ۲۱. ماتریس مقایسات زوجی مربوط به عوامل ۴ گانه؛ ماخذ:

محاسبات نگارنده

عوامل ۴ گانه	۱	۲	۳	۴
A1	۱	۱/۲۰۹۶	۲/۲۲۵۱	۱/۵۸۶۲
A2	۰/۸۲۶۷	۱	۲/۰۵۶۷	۱/۳۹۶۷
A3	۰/۴۴۹۴	۰/۴۸۶۱	۱	۰/۷۲۳۴
A4	۰/۶۳۰۴	۰/۷۱۵۹	۱/۳۸۲۳	۱
جمع	۲/۹۰۶۵	۳/۴۱۱۶	۶/۶۶۴۱	۴/۷۰۶۳

جدول ۲۲. ماتریس نرمال شده عوامل ۴ گانه؛ ماخذ: محاسبات نگارنده

عوامل ۴ گانه	۱	۲	۳	۴
A1	۰/۳۴۴۱	۰/۳۵۴۶	۰/۳۳۳۹	۰/۳۳۳۷
A2	۰/۲۸۴۴	۰/۲۹۳۱	۰/۳۰۸۶	۰/۲۹۶۸
A3	۰/۱۵۴۶	۰/۱۴۲۵	۰/۱۵۰۱	۰/۱۵۳۷
A4	۰/۲۱۷	۰/۲۰۹۸	۰/۲۰۷۴	۰/۲۱۲۵

جدول ۲۳. رتبه بندی عوامل ۴ گانه؛ ماخذ: محاسبات نگارنده

عناصر	عوامل اجتماعی	میانگین حسابی	رتبه بندی عوامل
A1	عوامل اقتصادی	۰/۳۴۲۳۹	۱
A2	عوامل اجتماعی	۰/۲۹۵۷۴	۲
A3	عوامل طبیعی	۰/۱۵۰۲۲	۴
A4	عوامل کالبدی	۰/۲۱۱۶۶	۳

مدیریت شهری

فصلنامه مدیریت شهری
Urban Management
شماره ۴۶ بهار ۹۶
No.46 Spring 2017

۴۷

مدیریت توسعه روستایی در سطح ملی، منطقه ای و محلی (سیاست گذاری، برنامه ریزی، هماهنگی در اجرا، نظارت و ارزشیابی)، ۱۱- عدم یکپارچگی و انسجام در برنامه ها و اقدامات اجرایی سازمان های مختلف در مناطق روستایی.

بنابراین اگر به این اعتقاد رسیده ایم که روستاها به توسعه ای همه جانبه دست یابند باید نقش مردم را در برنامه هایی توسعه روستایی جدی بگیریم زیرا غیبت مردم در برنامه ها یعنی عدم تحقق برنامه های توسعه روستایی که در تحقیق حاضر نیز نشان داده شده است، هر میزان که نقش و مشارکت مردم در برنامه های توسعه روستایی دیده شده به همان میزان روستا توسعه یافته تر گردیده و بالعکس آن نیز صادق بوده یعنی هر میزان روستاها از توسعه پایین بر خوردار بوده مشارکت مردم نیز در برنامه های توسعه روستایی کم تر بوده است.

فرضیه دوم: از دید مسئولان، بعد اقتصادی بیش از سایر ابعاد میزان رضایتمندی را تحت تأثیر قرار می دهد.

با بهره گیری از فرایند تحلیل سلسله مراتبی فرضیه فوق مورد تأیید واقع گردید، عوامل اقتصادی با میانگین ۰/۳۴ رتبه اول را به خود اختصاص داده است. پس از این عامل به ترتیب عوامل اجتماعی (میانگین ۰/۲۹۵۷)، عوامل کالبدی (میانگین ۰/۲۱) و عوامل طبیعی (میانگین ۰/۱۵) از بیشترین اهمیت از دید مسئولان برخوردار هستند. اقتصاد روستایی جنبه های زندگی مادی ساکنان روستا را در بر می گیرد و شامل کلیه فعالیت های اقتصادی است که نیازهای مادی روستاییان را تأمین می نماید. در روستاهای مورد مطالعه، اقتصاد روستایی بر پایه کشاورزی و دامداری استوار بوده و در طول چند دهه اخیر، فعالیت های صنعتی و خدماتی نیز در سطح محدود در این روستاها گسترش یافته است و با توجه به بررسی ها از دیدگاه مسئولین، نحوه تأمین کالا از محل سکونت با میانگین ۰/۲۲۸۸ مهم ترین عامل اقتصادی مؤثر در رضایت به شمار می رود که

نمود که فرضیه دوم تحقیق که دلالت بر این امر داشت که عوامل اقتصادی مهم ترین عامل رضایت روستائینان از دید مسئولان روستا می باشد مورد تأیید واقع گردید.

۸- آزمون فرضیات

فرضیه نخست: عوامل طبیعی (شرایط آب و هوایی، منابع آب و خاک، پوشش گیاهی و چشم انداز و موقعیت طبیعی) با میزان رضایتمندی روستائیان رابطه معنی دار دارد.

با توجه به آزمون های فرایند سلسله مراتبی که در یافته های تحقیق صورت پذیرفت و با در نظر گرفتن جدول ۱۹ ملاحظه می گردد فرضیه فوق مورد تأیید قرار نگرفت و عوامل اجتماعی از بیشترین تأثیر بر رضایت روستائیان برخوردار است. شغل، خدمات آموزشی، بهداشتی، مشارکت در تصمیم گیری و ... از عوامل اجتماعی هستند که باید مد نظر مسئولان در برنامه ریزی ها قرار گیرند زیرا از دید روستائیان این عوامل نقشی تعیین کننده در ماندگاری در محیط روستا دارد.

به طور کلی در بخش مشکلات اجتماعی می توان به موارد ذیل اشاره نمود: ۱- فقدان مشارکت نهادینه مردم در فرایند توسعه روستایی (در واقع نقش مردم در برنامه ریزی ها نادیده گرفته می شود). ۲- ذهنیت وابستگی روستائیان به تصمیم گیری های بیرونی، ضعف مهارت های رهبری و سازماندهی در میان روستائیان. ۳- پایین بودن اعتماد به نفس روستائیان برای تصمیم گیری های اساسی. ۴- مهاجرت بی رویه روستائیان بالاخص جوانان و تولیدکنندگان و نخبگان روستایی در واقع تخلیه روستاها از نخبه ها. ۵- پوشش بسیار ضعیف نظام تأمین اجتماعی و خدمات رفاهی و پوشش های بیمه ای در مناطق روستایی. ۶- تشدید بیکاری دائمی و فصلی در روستاها. ۷- نقصان در نهادسازی در مناطق روستایی و عدم شکل گیری مدیریت مشارکتی کارآمد. ۸- دوگانگی و عدم تعادل در ساختار اقتصادی بین شهر و روستا و توزیع نامتعادل امکانات زندگی و درآمد میان روستائیان و شهرنشینان، ۹- فقدان یک نظام مطلوب





۹- پیشنهادات و راه کارهای اجرایی

- ۱- افزایش بودجه و سرمایه‌های ملی، محلی و تشویق برای خودیاری، همیاری و سرمایه گذاران خصوصی در جهت ایجاد فعالیت های اقتصادی. ماندگار به منظور ایجاد فرصت‌های اشتغال جدید.
- ۲- تشویق و گسترش مشارکت روستائیان در اجرای طرح هادی و افزایش سطح رفاه مسکن و معابر از طریق وام‌های کم بهره با کمک بنیاد مسکن و مسئولان محلی و ملی.
- ۳- افزایش کارایی کشاورزی از طریق حذف محصولات ناسازگار با طبیعت و کاهش روش‌های سنتی به منظور هدر نرفتن هزینه ها و منابع.
- ۴- تشویق به مشارکت مردم در برنامه ریزی ها و تغییر روش برنامه ریزی برای مردم به برنامه ریزی با مردم.
- ۵- راهبردی‌ترین راهکارها را می‌توان در مشارکت دوسویه دولت و مردم خلاصه نمود که این امر از طریق مطالعه علمی، تلفیق دانش بومی و رسمی، همکاری دولت و مردم امکان پذیر است.
- ۶- تشکیل و تقویت نهادهای غیر دولتی، شکل های مردمی و محلی برای مشارکت بیشتر در توسعه محلی.
- ۷- تشویق جوانان تحصیل کرده و بهره گیری از دانش آنان جهت برنامه ریزی های توسعه روستایی.
- ۸- ایجاد زیر ساخت های لازم جهت توسعه مراکز ICT روستایی.
- ۹- ایجاد تیم های حفاظتی جهت بازدید دوره‌ای از تأسیسات آب، برق و گاز روستاها علی‌الخصوص در فصول سرد.
- ۱۰- بهره گیری از مهندسان مجرب جهت مقاوم سازی خانه‌های روستایی.
- ۱۱- رفع موانع موجود در جهت گاز رسانی به روستاهایی که هنوز از این نعمت بزرگ بی بهره اند.
- ۱۲- تلاش سازمان حفاظت محیط زیست و منابع طبیعی در جهت حفظ پوشش طبیعی و تدوین

علت این امر پراکندگی و کمبود خدمات در روستاها می باشد (بخصوص نیازهای اساسی و معاش روستائیان). و درآمد روستائیان با میانگین ۰/۲۲۴۵ به عنوان دومین عامل اقتصادی مؤثر بر رضایتمندی آن ها شناخته شده است و عمده منبع درآمد روستائیان محدوده مورد مطالعه از طریق کشاورزی تأمین می گردد که این عامل به عنوان مهم ترین محور اقتصادی در روستاها به عوامل زیادی چون آب، خاک، وابسته است اما خشکسالی های اخیر موجب افت سطح زیر کشت و کاهش درآمد روستائیان شده است. سومین عامل اقتصادی مؤثر در رضایت روستائیان شهرستان سرخه، هزینه های زندگی با میانگین ۰/۱۹۶۲ است که ارتباط مستقیم با درآمد دارد در این زمینه پیچیدگی نیازها، تنوع خواسته‌های افراد روستایی که بیشتر در قشر جوان وجود دارد اصل مهمی به شمار می‌رود در وهله چهارم میزان برداشت محصولات با میانگین ۰/۱۸۴۹ است که این امر نیز ارتباط تنگاتنگی با عوامل طبیعی، و سطح زیر کشت دارد. عامل پنجم در عوامل اقتصادی میزان اراضی کشاورزی است که میانگین ۰/۱۶۵۵ را به خود اختصاص داده است. این عامل نیز با سایر عوامل دیگر در ارتباط می باشد و با توجه به بررسی‌های به عمل آمده در روستاهای مورد مطالعه، روستائیان اظهار داشتند که میزان ارضای کشت در روستاها بسیار زیاد است ولی آن چه که موجب عدم رضایتمندی آن ها شده است فقدان آب کشاورزی است که در این راستا مسئولان باید در برنامه ریزی های خود این مسئله را مد نظر قرار دهند به طور کلی مولفه های اقتصادی و عوامل سنجدیده شده به طور زنجیروار ارتباط تنگاتنگی را با یکدیگر دارند. و این عوامل در کم و کیف جمعیت روستایی و میزان رضایتمندی آن ها نقش مؤثر و تعیین کننده‌ای را ایفا می کنند بنابراین این مؤلفه ها باید در برنامه ریزی های روستایی مورد توجه مسئولان برنامه ریز قرار گیرد.

راهکارهایی جهت افزایش پوشش گیاهی.

۱۳- ایجاد سیستم بهداشتی و مطابق با استانداردهای موجود جهت دفع فاضلاب در روستاها.

۱۴- واگذاری مسئولیت های اجرایی ومدیریتی به بانوان به ویژه بانوان تحصیلکرده روستایی در جهت مرتفع نمودن امور مربوط به بانوان و سایر امور.

۱۵- تشویق خیرین جهت ساخت مراکز بهداشتی- درمانی و آموزشی روستایی جهت رضایتمندی بیشتر روستائیان.

منابع و مآخذ

۱- ازکیا، مصطفی (۱۳۸۷)، توسعه روستایی با تأکید بر جامعه روستایی ایران، نشر نی.

۲- ازکیا، مصطفی (۱۳۸۸)، جامعه شناسی توسعه و توسعه نیافتگی روستایی ایران، انتشارات اطلاعات، چاپ نهم.

۳- ارغان، عباس و مجتبیایی، بابک (۱۳۹۴)، امکان سنجی بهسازی بافت با ارزش روستایی- دومین کنفرانس ملی توسعه پایدار در علوم جغرافیا و برنامه ریزی، معماری و شهرسازی، بصورت الکترونیکی، مرکز راهکارهای دستیابی به توسعه پایدار، http://www.civilica.com/Paper-GPACONF02-160_GPACONF02.html.

۴- ارغان، عباس؛ یعقوب حق پناه و پانته آ ابوذری، (۱۳۹۲)، نقش برنامه ریزی و گردشگری شهری در توسعه پایدار شهری، نخستین همایش ملی مدیریت یکپارچه شهری و نقش آن در توسعه پایدار، سنندج، دانشگاه آزاد اسلامی واحد سنندج.

۵- ارغان، عباس، نورانی، سید یاسین (۱۳۹۴)، نقش گردشگری در توسعه اجتماعی و اقتصادی مناطق روستایی، سومین همایش ملی گردشگری، جغرافیا و محیط زیست پایدار، همدان.

۶- آسایش، حسین (۱۳۸۷)، اقتصاد روستایی، انتشارات دانشگاه پیام نور.

۷- آمار و اطلاعات بنیاد مسکن انقلاب اسلامی استان سمنان (۱۳۷۰).

۸- آمار و اطلاعات تقسیمات استان سمنان (۱۳۹۰)،

دفتر سیاسی و انتخابات استانداری سمنان.

۹- آمار و اطلاعات هواشناسی استان سمنان (۱۳۹۰)، اداره کل هواشناسی استان سمنان.

۱۰- جمعه پور، محمود (۱۳۸۹)، مقدمه ای بر برنامه ریزی توسعه روستایی: دیدگاهها و روشها، سازمان مطالعه و تدوین کتب علوم انسانی دانشگاهها.

۱۱- حاجی هاشمی، سعید، (۱۳۸۶)، توسعه و توسعه نیافتگی: روش تفکر و عقلانیت در توسعه، نشر وسپان.

۱۲- حافظ نیا، محمد رضا (۱۳۸۹)، مقدمه ای بر

روش تحقیق در علوم انسانی، انتشارات سمت

۱۳- خاکی، غلامرضا، (۱۳۷۸)، روش تحقیق در علوم انسانی، انتشارات سالکان.

۱۴- رضوانی، محمدرضا (۱۳۸۳)، مقدمه ای بر برنامه ریزی توسعه روستایی در ایران، انتشارات قومس.

۱۵- رهنورد، فرج الله، (۱۳۸۲)، توانمندسازی کارکنان، گامی به سوی مشتری مداری، فصلنامه فرایند مدیریت و توسعه، سال ۱۷، شماره ۵۹، صص ۲۸-۳۷.

۱۶- سازمان برنامه و بودجه استانداری سمنان، (۱۳۸۵).

۱۷- سالنامه آماری استان سمنان، (۱۳۹۰-۱۳۸۶)، دفتر آمار و اطلاعات استانداری سمنان.

۱۸- سرمد، زهره، (۱۳۸۱)، روش های تحقیق در علوم رفتاری، انتشارات آگاه.

۱۹- سعیدی، عباس (۱۳۸۸)، مبانی جغرافیای روستایی، سازمان مطالعه و تدوین کتب علوم انسانی دانشگاه ها.

۲۰- شکویی، حسین، (۱۳۹۰)، دیدگاههای نو در جغرافیای شهری، سازمان مطالعه و تدوین کتب علوم انسانی دانشگاه ها.

۲۱- شناسنامه آبادی های شهرستان سمنان (۱۳۸۵).

۲۲- عبدی، عباس و گودرزی، محسن (۱۳۷۸)، تحولات فرهنگی در ایران، انتشارات روشن.

۲۳- غفاری، غلامرضا و امیدی، رضا (۱۳۹۰)، کیفیت



زندگی شاخص توسعه اجتماعی، نشر شیرازه.
۲۴- مطیعی لنگرودی، حسن (۱۳۸۶)، برنامه
ریزی روستایی با تأکید بر ایران، انتشارات جهاد
دانشگاهی.

مدیریت شهری

فصلنامه مدیریت شهری
Urban Management
شماره ۴۶ بهار ۹۶
No.46 Spring 2017

■ ۵۱ ■

