

بازنگری حریمیت نهفته در محلات سنتی با هدف ارتقاء شهرسازی معاصر (نمونه موردی محله ی پامنار تهران)

نسیم معظمی* - استاد مدعو دانشکده معماری و شهرسازی، دانشگاه آزاد اسلامی، واحد تهران مرکزی، تهران، ایران.
زهرا عبدی - کارشناس ارشد دانشگاه آزاد اسلامی، واحد علوم و تحقیقات بجنورد، بجنورد، ایران.

چکیده

شالوده‌ی شهرهای سنتی با تکیه بر اصول و قوانین برگرفته از مفاهیم دینی و عرف‌های انسانی، در برگیرنده‌ی هویتی است که همواره می‌تواند به عنوان اصلی مهم و سازنده در شهرسازی کشورمان مورد استفاده قرار گیرد. محله از جمله ارکان شهر اسلامی است که در ساخت شهری معاصر هویت خود را از دست داده است. محلات معاصر بی توجه به قوائد گذشته فضاهایی بدون سرزندگی را برای شهرسازی امروز به ارمغان آورده است. این مقاله با درک معضل امروز شهرسازی، با هدف احیاء مفهوم حریمیت نهفته در ساختار محلات سنتی کشور در شهر معاصر گام برداشته است. برای رسیدن به هدف مقاله، محله ی پامنار تهران، به عنوان نمونه ی محلات سنتی در نظر گرفته شده است. قوت‌ها، ضعف‌ها و عوامل موثر بر شکل‌گیری حریمیت در محله با استفاده از تکنیک‌های SOWT و تحلیل‌های میدانی شناسایی و با استفاده از تکنیک AHP مورد ارزیابی قرار گرفته است و نهایتاً عوامل شناسایی شده در قالب پیشنهاد‌های طراحی برای شهرسازی معاصر ارائه می‌شود.

واژگان کلیدی: حریمیت، محلات سنتی، شهرسازی معاصر، ارکان شهری.

Reload confidentiality inherent in traditional neighborhoods with the aim of promoting contemporary urbanism (Pamenar neighborhood of Tehran)

Abstract

Foundation in traditional religious concepts and practices based on the principles and laws derived from human, including identity which are considered as an important and constructive in our city to be used. Among the pillars of the Islamic city neighborhood that has lost its identity in contemporary urban construction. Contemporary neighborhoods without regard to the rules without vitality to urban areas has brought today. This article by understanding the problem of urbanization today, with the aim of reviving the notion of privacy lies in the structure of traditional neighborhoods in the city has stepped contemporary. For the purpose of this article, Pamenar neighborhood of Tehran, for example, is considered traditional ones. Strengths, weaknesses and the factors affecting the formation of confidentiality in the neighborhood SOWT and analyzed using the techniques identified in the field. And using AHP technique is evaluated. Finally, the factors identified in the framework of contemporary urban design proposals will be presented.

Key words: confidentiality, traditional neighborhoods, urban contemporary, urban elements.

مقدمه

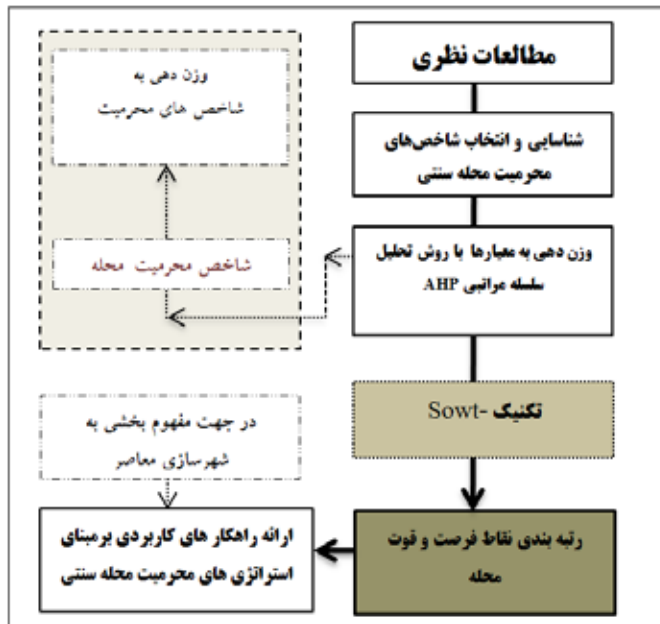
همان حس تعلقی که به واحد مسکونی خود دارند را در سطحی کلاتر به محله مسکونی خویش داشته باشند (بیضایی، ۱۳۹۰، ص ۲). امروزه با توسعه‌ی شهرنشینی موضوع توسعه‌ی محله‌های مختلف بدون رعایت اصول مفهومی در سطح کشور مطرح شده است که شهرسازی ایرانی را به چالش کشیده است. با توجه به بررسی مفهوم محرمیت و جایگاه محله در معماری و شهرسازی ایرانی گذشته این موضوع مطرح می‌شود که آیا اصول و ساختار محله سنتی ایران قابلیت آن را دارد که در بازتولید مفهوم محله و معاصر سازی آن در شهرسازی کنونی کشور مورد استفاده قرار گیرد؟ و آیا شهرسازی امروز می‌تواند از محله‌های گذشته به عنوان الگویی مناسب جهت توسعه‌ی خود استفاده نماید؟ در ادامه با تحلیل یکی از محله‌های سنتی شهر تهران به بررسی مفهوم محرمیت در محله‌های گذشته پرداخته و الگوهایی با توجه به نیاز شهرسازی معاصر ارائه می‌شود.

روش تحقیق

این تحقیق با روش توصیفی تحلیلی، جهت ارائه‌ی راهکارهای اجرایی برای بهبود وضعیت مفهومی ساخت و سازهای شهری با توجه به درک محرمیت در شهرسازی معاصر انجام شده است. بر اساس نیاز پروژه در ادامه برای درک میزان ضعف محرمیت در محلات معاصر تهران شاخص‌هایی به عنوان شاخص‌های موثر بر محرمیت در شهرسازی در نظر گرفته شده است. پس از آن ۵ محدوده از محله‌ی پامنار تهران به عنوان مولفه‌های ارزیابی شاخص‌ها در نظر گرفته شده‌اند. پرسشنامه‌هایی با توجه به نیاز طرح تنظیم شده‌اند که در ادامه‌ی تحقیق با توجه به شاخص‌ها و وضعیت محلات سنتی تکمیل می‌شود. همچنین در ادامه‌ی پژوهش با توجه به نیاز طرح به شناسایی نقاط قوت و فرصت موجود در محله پامنار پرداخته می‌شود. این عمل با استفاده از تکنیک SOWT انجام می‌گیرد. نهایتاً تحلیل مهمترین عوامل قوت و فرصت، پرسشنامه‌ها، شاخص‌ها با استفاده از تکنیک AHP انجام خواهد شد و بر اساس نتایج حاصل از آن به وزن دهی هر یک از

محرمیت، مفهومی است برگرفته از باورهای دینی ما ایرانیان، که در تمام ابعاد زندگی فردی و اجتماعی با هدف ارتقاء هویتی و شخصیتی فرد در نظر گرفته می‌شود. مراد از محرمیت در فضای معماری و شهرسازی، کالبد دادن به فضا به گونه‌ای است که دارای حریم از دو جنبه کالبدی و معنایی باشد. حریم داشتن در حوزه کالبد فضایی بیشتر متمرکز بر اصولی است که امنیت فضا را شکل خواهند داد و در حیطه معنایی ویژگی‌هایی است که حرمت و ارزش را برای فضای معماری به ارمغان آورد به گونه‌ای که فرد در آن به آرامش برسد (مهدوی نژاد و مشایخی، ۱۳۸۹، صص ۶۵-۷۸). محرمیت به عنوان توانایی در کنترل روابط اجتماعی و قدرت انتخاب میزانی دلخواه از این روابط است (آذری، ۱۳۹۲). عواملی مثل محرمیت، فضای خصوصی و حس مالکیت روی درک ما از راحتی و کیفیت فضا تاثیر گذار است (لنگ، ۱۳۹۰). در شهرسازی بحث حریم شهر و محله بندیها از اصول اساسی به شمار می‌رفته است (سیفیان، ۱۳۸۶، ص ۷). شهرسازی اسلامی با تفکیک روشنی بین قلمرو عمومی و خصوصی تعریف می‌شود این مرزبندی معماری و ساختار اجتماعی شهرسازی اسلامی را در بر گرفته است که باعث تمایز شهرهای اسلامی با دیگر شهرها شده است (ظریف ضروری، ۱۳۹۳، ص ۵). پیدایش مفهومی چون محله دارای تاریخچه‌ای طولانی در نظام شهرنشینی ایران و جهان است و ریشه در زندگی جمعی مردم و ارتباطات اجتماعی آن‌ها دارد (Smith ۱۹۶۱، ۲۰۱۰; Mumford). دارا بودن حدود عرفی خاص برای محله و قابل تشخیص بودن این محدوده، یکی از مهمترین ویژگیهای مهم محله‌های سنتی بوده است. ایجاد حریم و محدوده قابل شناسایی در ایجاد حس مالکیت ساکنین نسبت به محله مسکونی خود، بسیار تأثیر گذار بوده است. در واقع وجود حریم در یک محله مسکونی سبب می‌شود تا ساکنین، همانند مسکن خود به آن نگریسته و خواهان ایجاد محرمیت برای محله، همانند خانه خود باشند و





نمودار ۱. فرآیند پژوهش مقاله، ماخذ: نگارندگان، ۱۳۹۳.

مدیریت شهری

فصلنامه مدیریت شهری
Urban Management
شماره ۴۶ بهار ۹۶
No.46 Spring 2017

۴۱۱

(۱۳۹۲)، در مقاله ای دیگر تحت عنوان نقش عناصر اصلی معماری در رعایت حرمت و محرمیت و بازتاب آن در دنیای معاصر، به بررسی ماهیت و مفهوم محرمیت در خانه و مسکن مسلمانان و ابنیه سنتی پرداخته است. او در این مقاله تلاش کرده است تا نشان دهند فضاهای سنتی در عین رعایت امنیت روانی افراد به حفظ حریم های شخصی انسان نیز توجه می نماید (عبدالهی، ۱۳۹۲). آقای دهقان (۱۳۹۲)، با ارائه مقاله ای تحت عنوان محرمیت: طیفی روانشناختی در خانه و شهر ایرانی- اسلامی، به تحلیل مراتب فضایی خانه های ایرانی پرداخته است، او در مقاله خود نشان می دهد که اصل تفکیک فضایی به فضاهای عمومی و خصوصی برخاسته از روانشناسی انسانی است که در خانه های ایرانی به آن توجه ویژه ای شده است. این موضوع سبب شده است که در فضای معماری خانه های ایرانی اصل محرمیت و ایجاد حریم به صورت مطلوب در نظر گرفته شود (دهقان، ۱۳۹۲).

مبانی محرمیت در محله های سنتی

برای درک مفهوم محرمیت در محله بایستی به درک این مفهوم و جایگاه آن در کالبد محله پی برد. محله های

این عوامل پرداخته خواهد شد، در آخر با در نظر گرفتن مهمترین و موثرترین موارد شناسایی شده به ارائه راهکارهایی جهت بهبود وضعیت ساخت و ساز شهرهای معاصر در قالب راهکارهای اجرایی پرداخته می شود.

پیشینه تحقیق

در ارتباط با مفهوم محرمیت مطالعات گوناگونی صورت گرفته است، همچنین تحلیل محله به عنوان عنصری مهم در شهرسازی کشور همواره مورد توجه شهرسازان بوده است، در ادامه به برخی از این مطالعات اشاره می شود. آقای سیفیان (۱۳۸۶)، در مقاله ای با عنوان محرمیت در معماری زیستی ایران، به بررسی تعریف محرمیت و عوامل موثر بر آن پرداخته است. او در مقاله ی خود به ریشه یابی شکل گیری محله و تاثیر گذاری آن بر سیستم فضایی - کالبدی معماری سنتی ایران پرداخته است (سیفیان، ۱۳۸۶). آقای ضروری (۱۳۹۳)، در مقاله ای تحت عنوان خوانشی نواز سلسله مراتب رستش از شهر به بنای مسکونی سنتی در بیان محرمیت، به تحلیل و بررسی اثر محرمیت بر کیفیت درونگرایی در شهرها و بناهای سنتی ایران پرداخته است (ظریف ضروری و همکاران، ۱۳۹۳). آقای عبدالهی زاده

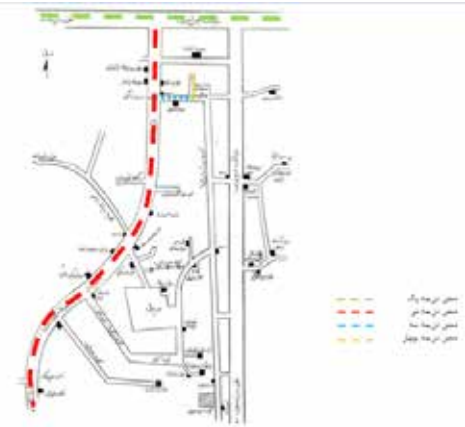
ها از حالت عمومی به نیمه خصوصی و کوچه‌های بن بست تغییر می‌یافت، بن بست‌ها آنقدر خصوصی بود که جزء فضاهای خصوصی خانه محسوب می‌شدند (اخوت، ۱۳۸۹، ص ۱۲۱). حجب و پوشیدگی خانه مسلمانان، از دیگر ویژگیهای شهر اسلامی است تعبیه دو نوع کوبه بر در خانه برای تمایز بین میهمان زن و مرد و استفاده از شیشه‌های ریز و رنگی یا مشجر، از جمله شیوه‌های به‌کاررفته در شهرهای ایرانی بوده است (Duddly، ۱۹۹۸:). بررسی منابع تاریخی در دوره معاصر نشان می‌دهد از دوره پهلوی اول تا زمان حاضر تغییرات اساسی در ساختار محلات شهری ایجاد شده است. تغییر ساختار کالبدی محله و ورود خودرو و سهولت امکان حرکت آن در بافت‌های مسکونی باعث تخریب فضای کالبدی محلات تاریخی به ویژه مراکز محله‌ای و شکل‌گیری بافت‌های شطرنجی در محلات جدید شهری شد که در چنین بافت‌هایی قلمرو محله‌ای بسیار تضعیف گشت (ثقه الاسلامی، ۱۳۸۸). با عنایت به موارد ذکر شده و اهمیت موضوع در ادامه به بررسی و تحلیل شاخص‌های شکل‌دهنده‌ی حریمیت در محله‌های سنتی پرداخته و از آن‌ها برای ارائه‌ی الگوهای مطلوب جهت شهرسازی معاصر استفاده می‌شود.

تحلیل شاخص‌ها و متغیرها

در این بخش با توجه به تحلیل و درک مفهوم حریمیت به بررسی این مفهوم و جایگاه آن در محلات سنتی پرداخته می‌شود. برای رسیدن به نتایج مناسب عوامل موثر در ایجاد حریمیت در محله‌ی پامنار شناسایی شده و تحت عنوان شاخص‌های حریمیت محله در نظر گرفته می‌شود. برای رسیدن به شاخص‌های مناسب از روش پیمایشی استفاده شده است. با استفاده از این روش اطلاعاتی که با تدوین پرسشنامه و یا از طریق مصاحبه در راستای مشخص کردن متغیرهای تحقیق به دست آمده است در قالب شاخص‌ها و گویه‌های مشخص ارائه می‌شود.

شهری را می‌توان کوچکترین واحدهای کالبدی و اجتماعی در بدنه سنتی شهرهای ایران به شمار آورد. محله‌های شهری از دیرباز به عنوان عرصه‌های کالبدی و اجتماعی در شهرهای ایران مطرح بوده و به عنوان اجزای عملکردی و جغرافیایی شهرها به شمار می‌آمدند. محله‌های شهری به مرور زمان شکل می‌گرفته و جای خود را در شهر باز می‌کردند. شهر از مجموع این محله‌های منسجم تشکیل می‌شد. هریک از محله‌ها تمامی تأسیسات و تجهیزات اولیه مورد نیاز ساکنین خود اعم از بازارچه، آب انبار، مسجد، گرمابه و... را دربرداشت (رهنمایی، ۱۳۸۶، ص ۲۰). در اغلب شهرهای تاریخی ایران، سازمان فضایی شهرها بر پیوند میان مرکز شهر و مراکز محلات از طریق گذرهای اصلی و میدان‌ها استوار بوده است (توسلی، ۱۳۷۶، ص ۸). هر محله از لحاظ فضایی دارای قلمرو و حریم مشخصی بود که تقریباً برای تمامی ساکنین شناخته شده بود و ضمن آن که توسط یک راه اصلی خود را به بازار شهر یا امتداد راه اصلی منتهی به بازار وصل می‌کرد، به همان ترتیب خود را از فضای عمومی و پر تحرک آن دور نگه می‌داشته است (ثقه الاسلامی، ۱۳۹۰، ص ۳۵). رفتار و حفظ حریم خصوصی یک ارتباط دو طرفه است که می‌تواند شامل ارتباط فرد با فرد، فرد با گروه، خانواده و سایر هسته‌های اجتماعی و یا ارتباط دو هسته متفاوت باشد، حریمیت در بافت محله‌های سنتی با استفاده از ساختار ارگانیک و محدودیت دید در ساختار و معابر ایجاد می‌شود (-عبدی آب بخشایی، ۱۳۹۳، ص ۱۹۸). موضوع حریم خصوصی و تفکیک قائل شدن بین زندگی شخصی و اجتماعی مهم‌ترین مشخصه اجتماعی در فرهنگ اسلامی به شمار می‌رود. این کار در محیط سنتی با موفقیت انجام گردید زیرا شکل و نظم خیابان‌ها و فضاهای خارجی منزل ضمن اینکه دارای سلسله مراتب بودند از انسجام خوبی هم برخوردار بودند. همه خیابان‌های اصلی از مرکز منطقه آغاز می‌شدند یعنی جائیکه دارای بالاترین سطح دسترسی زندگی شهری بود. به تدریج از وسعت خیابان‌ها کاسته شده و ماهیت، عملکرد و شکل آن





نمودار ۲. وجود سلسله مراتب، خط آسمان و قلمرو در ساختار محله ی پامنار، ماخذ: عبدی، ۱۳۹۳، ص ۱۷۷.

متغیرهای محرمیت

• سلسله مراتب

سلسله مراتب، نوعی چیدمان است که در آن ترتیب و موقعیت قرار گیری داده ها اهمیت دارد. ذهن انسان برای حضور در عرصه های مختلف فردی و اجتماعی، سلسله مراتبی را می طلبد. فضای خوب شهری، فضایی است که بتواند زمینه این حضور را بهتر فراهم کند (-دانایی نیا، ۱۳۸۴، ص ۸). اصل سلسله مراتب یعنی ساماندهی و ترکیب فضاها و عناصر بر اساس برخی از خصوصیات کالبدی-کارکردی آنها که موجب پدید آمدن سلسله مراتبی در نحوه قرار گیری یا استفاده یا مشاهده عناصر شود (سلطان زاده، ۱۳۷۲، ص ۱۰۶). در محله های سنتی سلسله مراتب از واحد مسکونی تا مرکز شهر بوده است، سلسله مراتب دسترسی بصورت در بند، بن بست، کوچه، عبور فرعی، گذر اصلی، راسته و بازار برقرار بوده است. این سلسله مراتب نوعی محرمیت و حجاب سکونتی برای محله نسبت به شهر ها ایجاد کرده و محله را از فضای عمومی و پر تحرک شهر دور نگاه داشته است. به این ترتیب محلات حالت درونگرایی داشته و بیشتر روابط فقط درون محله بود و از این جهت محلات نوعی استقلال و خود کفایی داشته است (سلطان زاده، ۱۳۷۰).

• درونگرایی

درونگرایی تداعی کننده ی مفهیمی مانند سکوت و خجالت است و در مقابل کلمه ی برونگرایی معنای

خود را کامل می کند. محیط درونگرا، محیطی است که در آن شرایط کالبدی به منظور یافتن امنیت خاطر و آرامش، رسیدن به نظمی هماهنگ در درون و برون و در نتیجه حفظ حریم و حجاب به آن رسیده باشد (بهرامی برومند، ۱۳۹۲). اهمیت خانواده در اسلام و تأکید بر حفظ حرمت خانواده یکی از عوامل بسیار مهمی بود که سبب درونگرایی محله های مسکونی شد. جدایی محله های مسکونی از مرکز شهر به این صورت تحقق یافت که فضاهای عمومی مانند کاروانسراها، راسته های تجاری و سایر فضاهای عمومی در کنار بازار و سایر راههای عمومی شهر استقرار می یافتند وجود مراکز خدماتی در محله به درونگرایی آنها کمک می کرد (سلطانزاده، ۱۳۷۲، ص ۳۳). رعایت اصل درونگرایی در بناها که تحت تأثیر عوامل متعدد از جمله اقلیم، جغرافیا و امنیت رعایت می شد، به سبب انطباق با اصل حرمت خانواده در اسلام مورد تأیید و تشویق قرار گرفت و کاربرد این اصل در عموم فضاهای معماری و شهری در پیدایش بافتهای مترکم و پیوسته شهری در بافتهای تاریخی مؤثر بوده است (خیرآبادی، ۱۳۷۶، ص ۵۱). اسلام بر خصلت پوشیدگی و محفوظیت زندگی تأکید داشته است. خانه ها تقریباً همواره در یک سطح بود و شهر شامل مجموعه ای از خانه ها می شد که نمای بیرونی آنها شکل فضای داخلی یا اهمیت آن را نشان می داد (لئوناردو بنه ولو، ۱۳۶۹).

مدیریت شهری

فصلنامه مدیریت شهری
Urban Management
شماره ۴۶ بهار ۹۶
No.46 Spring 2017

۴۱۳

• قلمرو

قلمرو، محدوده و حریمی است که موجود زنده برای فعالیت های زندگی خود آن را با توجه به درک، نیاز و شخصیت خود تعریف می نمایند. قلمروها و حریم ها معمولاً حوزه هایی هستند که در پیرامون یک فرد یا شی به گونه ای تعریف می شوند که به آن تعلق داشته باشند (پاکزاد، ۱۳۸۵، ص ۵۱). قلمرو حریمی است که فرد به منظور ایجاد حس تعلق به مکان برای خود ایجاد می کند (دانایی نیا، ۱۳۸۴، ص ۹). به طور کلی قلمرو را در محله می توان به صورت: قلمروی واحد محله ای، قلمرو چندین واحد مسکونی (مجموعه همسایگی) و قلمرو یک واحد مسکونی تقسیم بندی کرد. در شهرهای قدیم ایران قلمرو چندین واحد مسکونی به صورت بن بست سربسته و سرباز است که مدخل آن با یک لنگه طاق مشخص می شود قلمرو یک یا چند واحد مسکونی به صورت فضایی است که نسب به معبر عمومی عقب نشسته است (توسلی، ۱۳۶۹، ص ۱۸).

• هندسه و فرم

هندسه تعریف فضا، اشیاء، اعداد و ریاضیات است که با استفاده از شکل ها، خطوط، اندازه ها و زوایا مفهوم پیدا می کند. از هندسه برای ایجاد مکث و حرکت در فضا استفاده می شده است. در ساختار محله به کار بردن شکل مربع و یا میدان در فضاهای تقاطع سبب دعوت به سکون در فضا می شده است. فضاهای با هندسه مرکزدار مثل دایره و دارای تناسب خاص مثل مربع، افراد را به سکون بیشتر در فضا دعوت می کنند (صالحی نیا، ۱۳۸۸). اما فضاهای با دیوارهای نزدیک به هم و طولی، تشویق کننده افراد به حرکت و عبور هستند که امکان ماندن افراد در فضا را سلب کرده و برای منظور مورد نظر، نتیجه عکس دارد (هال، ۱۳۸۷، ص ۶۱). استفاده از هندسه ی مترکم، کوچه هایی طولانی با ساختاری که عدم دید تا انتهای کوچه را تقویت می کرده است از جمله مواردی است که حریمیت را در بافت محله های سنتی تعریف نموده است.

• مقیاس

مقیاس عنصری مهم در تعریف فضا و مخصوصاً در تعریف مفاهیم شهری است. تناسباتی که هر فضا در محله و شهر به خود اختصاص می دهد می تواند احساس های گوناگونی را به اطرافیان القاء نماید. محلات قدیم با ساختاری در هم تنیده و مترکم با حفظ اصول و مقیاس، فضایی آرام را برای افراد ایجاد می کرده اند (عبدی آب بخشایی، ۱۳۹۳، ص ۱۵۲). مقیاس - بزرگی، فراخی و دلبازی فضا امکان بهره دهی و تجمع افراد بیشتری را در یک فضا فراهم می آورد در حالیکه فضاهای با وسعت کوچک تر فضاهایی مناسب برای خلوت و تفکر هستند (صالحی نیا، ۱۳۸۸). در گذشته با توجه به اصل رعایت حریم، مقیاس فضاها تعریف می شده است، توجه به تامین حریمیت در مقیاس واحدهای همسایگی و نحوه چیدمان آنها نسبت به یکدیگر از جمله مواردی است که در کالبد محلات سنتی در نظر گرفته می شده است. ارتفاع دیوارها با توجه به تناسبات انسانی وجود داشت، همچنین معبرها در محله های سنتی از حدود ۲ و ۳ متر شروع می شد و در قسمت های مختلف پهنای آن به نسبت کاربری فضایی تغییر می کرده است.

• نفوذ پذیری

نفوذ پذیری در فضا از دو جنبه قابل بررسی است یکی از جنبه ی دسترسی و دیگری از جنبه ی بصری، در سیستم نفوذ پذیری حرکتی، عوامل حرکتی مطرح می شود و در سیستم بصری، مفهوم دید و منظر پیاپی و متوالی قابل بررسیست. چنانچه هر مکانی، به وسیله هر فردی چه از جنبه کالبدی و چه از جنبه بصری قابل دسترسی باشد، حریمیت خدشه دار می شود. واقعیت این است که فضا ماهیتاً هم، قابلیت خصوصی بودن را دارد و هم، قابلیت عمومی بودن را، در جهت بهره مندی از چنین قابلیت هایی، باید هم عمومیت و هم حریمیت فضاها تقویت شود. قطعاً هیچ یک از دو وجه عمومیت و حریمیت نمی توانند مستقل از هم و به تنهایی کار کنند. کاهش نفوذپذیری در اثر وجود بافت ارگانیک و نظامی سلسله مراتبی با معابر کم عرض و





نمودار ۳. ساختار هندسه و فرم و عوامل طبیعی در محله پامنار؛ ماخذ: عبدی، ۱۳۹۳، ص ۱۸۷.

دارد (کمالی، رضوی، کاظمی، مصاحبه شفاهی). با گذشت زمان و گسترش تهران و مهاجرت دولتمردان و افراد مهم سیاسی به مناطق شمالی شهر تهران محله پامنار تغییراتی می‌یابد. اما امروزه هنوز به عنوان یکی از محلات قدیمی با اعتبار شهر تهران مطرح می‌باشد (زنده دل، ۱۳۷۶). منطقه مورد مطالعه دارای بافت قدیمی است. خانه‌ها و ساختمانها عمدتاً با معماری سنتی و مصالح قدیمی (چوب- آجر- خشت) باقی مانده‌اند. کوچه‌ها و معابر عمومی تنگ و باریک و پریپیچ و خم و بعضاً دارای بن‌بست و یا بازار مسقف هستند. وجود عنصر های مفهومی و ادراکی در این محله سبب شد تا این محدوده به عنوان محله‌ی پژوهشی برای درک صحیح مفهوم حریمیت در محلات سنتی در نظر گرفته شود.

تحلیل متغیرها در نمونه موردی

در پژوهش حاضر با هدف ارزیابی جایگاه عناصر موثر بر حریمیت محله به بررسی شاخص های شکل دهنده ی این عامل در ساختار محله‌ی سنتی پامنار تهران می‌پردازیم. با توجه به شاخص های مطرح شده پرسشنامه هایی تهیه شده است که در آن ها تنوع و چندگانگی بافت محله نیز در نظر گرفته شده است. همچنین نقاط قوت، ضعف، فرصت و تهدید موجود در بافت محله با استفاده از تکنیک SOWT ارزیابی شده و نهایتاً تمامی این عوامل با استفاده از تکنیک AHP وزن دهی می‌شوند، این تحلیل ها نشان می‌دهد که هر شاخص در هر محدوده چه جایگاهی دارد.

بن بست ها از ویژگی های تقویت کننده ی حریمیت در بافت محلات سنتی است (عبدی آب بخشایی، ۱۳۹۳، ص ۱۵۸).

• عوامل طبیعی و اقلیمی

درختان و درختچه ها می‌تواند وظایف گوناگونی را در فضاهای شهری به عهده گیرد. یکی از دلایل استفاده از درخت در ساختار محلات سنتی علاوه بر ایجاد عنصر سایه افکنی و زیبایی به عنوان عنصر تقویت کننده ی حریمیت در فضا است. گاهی گیاهان برای جدا کردن دو محوطه یا ایجاد مرز و حریم اطراف ملک بکار می‌روند. همانطوریکه دیوارها می‌توانند برای فضا سازی یا محوطه سازی استفاده شوند و یا بعنوان تقسیم کننده یا حصار بکار روند، درختان و درختچه ها نیز می‌توانند وظیفه مشابهی را انجام دهند. گیاهان می‌توانند برای پنهان کردن مناظر یا اجسام کریه نیز استفاده شود (زکی زاده، ۱۳۹۰).

معرفی نمونه موردی

محدوده‌ی پژوهشی در این طرح، یکی از محلات سنتی شهر تهران در نظر گرفته شده است. محله‌ی پامنار تهران از قدیمی ترین محلات شهر است که هنوز در دل خود آثاری از زمان گذشته دارد. این محله در ناحیه دو منطقه ۱۲ شهرداری تهران قرار گرفته است. محدوده زمانی شکل گیری محله پامنار را باید مقارن با اهمیت یافتن تهران به عنوان یک شهر دانست چرا که محله پامنار یکی از اولین محله‌های تهران بوده است و تاریخی مساوی با تاریخ شهر تهران



نمودار ۴. شاخص های موثر در تحلیل محرمیت محله؛ ماخذ: عبدی، ۱۳۹۳، ص ۱۷۳-۱۸۹.

جدول ۱. مولفه های مکانی محله؛ ماخذ: نگارندگان، ۱۳۹۳.

محدوده های بررسی شده در محله پامنار				
محدوده تاریخی X1	محدوده نوساز X2	محدوده خدماتی و تفریحی X3	محدوده فرسوده X4	محدوده تجاری X5

بخش به عنوان مولفه های مکانی در سیستم AHP در عمل با شاخص های محرمیت مورد ارزیابی قرار می گیرد. وضعیت هر شاخص در مولفه های محرمیت نشان دهنده ی شرایط محله در هر بخش می باشد. در ادامه به ارزیابی مولفه ها و شاخص های تعیین شده می پردازیم.

• محاسبه ی وزن نرمال شده

در این قسمت از مقاله با توجه به روند مقاله به ایجاد میانگین هندسی برای وزن دهی به شاخص ها و عناصر می پردازیم. برای رسیدن به این هدف از نرم افزار expert Choice استفاده می کنیم. این نرم افزار برای انجام عملیات ریاضی به روش تصمیم گیری سلسله مراتبی به کار می رود. با استفاده از این نرم افزار وزن هر شاخص حاصل شده و در ادامه با تحلیل پرسشنامه های تنظیم شده تاثیر هر یک از شاخص ها در مولفه های مکانی مشخص می شود. جدول های شماره ... و ... وزن نرمال شده مولفه های مکانی و شاخص های محرمیت را نشان می دهد.

• بررسی و تحلیل عوامل کالبدی موثر بر وضعیت محرمیت در بافت محله سنتی پامنار با استفاده از تکنیک تحلیل عوامل استراتژیک
با توجه به شناخت عوامل کالبدی موثر بر ایجاد

• مدل AHP

فرآیند تحلیل سلسله مراتبی یکی از قدرتمندترین تکنیکهای تصمیم سلسله مراتبی است. این تکنیک از زمان ابداع آن در اواخر دهه ۱۹۷۰، مبنای هزاران تحقیق و اقدام علمی قرار گرفته و همین امر گواهی بر اعتبار بالای آن است (زنجیرچی، ۱۳۹۰، ص ۱۴). فرآیند شامل چهار مرحله است: ساخت دهی، AHP مدلسازی مساله تصمیم، اندازه گیری و جمع آوری داده ها، تعیین وزن های نرمال شده و دستیابی به یک راه حل ترکیبی مساله (Tummala، ۱۹۹۴، ۲۸). با استفاده از این رویکرد چهار مرحله ای ابتدا بخش های مختلف محله به پنج بخش کلی تقسیم شده و به روش AHP تحلیل می گردد. در ادامه هر یک از عوامل موثر در ایجاد محرمیت در بخش های مشخص شده ای از محله مورد بررسی قرار می گیرد. این بررسی نشان می دهد که هر آیتیم در بخش های مختلف محله چگونه عمل می نماید. بدین ترتیب عاملی که در تمام بخش های محله به عنوان عامل قوی و موثر عمل می نماید مشخص شده و راهکارهایی با توجه به آن برای شهرسازی معاصر پیشنهاد می شود. بر اساس وضعیت و ساختار محله سنتی پامنار می توان کلیت محله را به پنج بخش عمده تقسیم نمود. این پنج



جدول ۲. ماتریس مقایسه زوجی شاخص های مولفه های مکانی محله به همراه وزن هر مولفه؛ ماخذ: نگارندگان، ۱۳۹۳.

	X1	X2	X3	X4	X5	وزن شاخص ها
X1	۴,۲۵	۳,۱۲	۲,۵۲	۰,۱۲	۱,۰۰	۰,۱۹۲
X2	۱,۰۰	۰,۸۷	۰,۶۶	۳,۱۰	۰,۲۴	۰,۰۶۳
X3	۰,۴۱	۰,۳۳	۶,۵۵	۱,۱۱	۰,۱۶	۰,۱۱۸
X4	۱,۰۱	۰,۳۳	۳,۶۶	۲,۶۰	۰,۵۲	۰,۱۶۶
X5	۱,۲۲	۰,۸۷	۲,۰۰	۱,۰۰	۰,۳۳	۰,۰۵۵

جدول ۳. ماتریس مقایسه زوجی مولفه ها به همراه وزن هر مولفه در شاخص محرمیت محله؛ ماخذ: نگارندگان، ۱۳۹۳.

	X1	X2	X3	X4	X5	X6	X7	وزن گزینه ها
X1	۱,۰۰	۰,۱۲	۲,۴۰	۲,۶۷	۰,۲۶	۰,۱۹	۱,۰۵	۰,۰۵۶
X2	۰,۶۰	۱,۰۰	۵,۲۳	۷,۴۰	۷,۵۰	۱,۰۹	۴,۱۴	۰,۲۳۲
X3	۸,۱۲	۷,۶۷	۱,۰۰	۱,۶۷	۳,۹۸	۸,۴۵	۸,۷۸	۰,۴۰۵
X4	۰,۱۹	۰,۹۵	۰,۱۳	۱,۰۰	۰,۲۰	۲,۱۶	۲,۴۴	۰,۰۵۲
X5	۰,۹۲	۳,۷۸	۰,۲۵	۵,۰۵	۱,۰۰	۶,۵۵	۷,۲۲	۰,۱۹۲
X6	۰,۱۳	۰,۴۲	۰,۱۲	۰,۴۶	۰,۱۵	۱,۰۰	۱,۹۳	۰,۰۳۲
X7	۰,۱۴	۰,۳۷	۰,۴۲	۰,۴۲	۰,۱۴	۱,۹۸	۱,۰۰	۰,۰۲۶



در قسمت بالا میزان اهمیت و جایگاه هر یک از عوامل قوت و فرصت موجود در محله ی پامنار با استفاده از تکنیک AHP نشان داده شده است. نمودار ها به خوبی نشان می دهد که S1 و O1 بالاترین نقش را در بین عوامل قوت و فرصت محله ی پامنار دارا هستند همچنین S6 و O12 به عنوان ضعیف ترین مولفه ها در محله شناسایی شده اند.

بحث

باتوجه به بررسی های انجام شده در بخش تجزیه و تحلیل داده ها در این مرحله نتایج تحلیل ها در قالب جدولی مناسب ارائه می شود. با دقت در این جداول متوجه می شویم که بخش های مختلف در بافت محله اعم از محدوده تجاری، محدوده تاریخی، محدوده فرسوده، محدوده نوساز، محدوده خدماتی و تفریحی در مواجه با شاخص های امنیتی چه وضعیتی دارند. بر این اساس دو نکته حاصل می شود، با این نوع تحلیل علاوه

محرمیت و تقویت آن در محله ی سنتی پامنار تهران در این قسمت به بررسی هر یک از این شاخص ها با توجه به مفهوم آن در محله می پردازیم برای رسیدن به این مهم، تحلیل و ارزیابی این شاخص ها با استفاده از تکنیک SOWT انجام می گیرد.

• تحلیل یافته های حاصل از روش SWOT در فرآیند AHP

باتوجه به تحلیل محله ی پامنار و درک نقاط قوت، فرصت، ضعف و تهدیدهای مربوط به محرمیت در محله، در این بخش با درک هدف مقاله، به تحلیل نقاط قوت و فرصت به دست آمده از جدول SOWT، با استفاده از روش AHP می پردازیم. این کار کمک می نماید تا بتوانیم با درک قوی ترین عوامل موثر بر محرمیت در محله ی پامنار به ارائه ی استراتژی و راهکار برای محلات جدید شهری بپردازیم.

جدول ۴. ماتریس سوات محدوده مطالعاتی (SOWT): ماخذ: نگارندگان، ۱۳۹۳.

قوت	فرصت
۱. وجود سلسله مراتب دسترسی شامل (این بستر، کوچه، میدانچه، راسته ی بازار، گذر اصلی محله، دسترسی شهری).	۱. پتانسیل طرح های منطقه ای و در نظر گرفتن بافت ارزشی محدود
۲. وجود مقیاس محلی در عملکرد کاربری های مذهبی، بازرچه	۲. پتانسیل طرح های تراکمی در محدوده
۳. وجود محرمیت به وسیله ی عوامل طبیعی و درختان	۳. پتانسیل بافت محله در حفظ مقیاس محلی
۱. تکریک حریم های عمومی و خصوصی	۴. پتانسیل مذهبی بودن بافت منطقه
۲. تعریف مجاورت ها برای ایجاد محرمیت در محله	۵. پتانسیل سلسله مراتب منطقه با توجه به بافت محدود
۳. وجود آسایش صوتی با وجود سلسله مراتب	۶. امکان تقویت حس محرمیت با توجه به کالبد محلی
۴. وجود مرزبندی های دینی و قلمتی در محله	۷. امکان تقویت عناصر محرمیتی محلی مثل سایه پل و روتی ها
۵. ایجاد قلمرو به واسطه خط آسمان یکسان	۸. امکان تقویت کنترل دید و منظر با توجه به تناسب مسیر و بنا
۴. وجود محرمیت بصری	۹. تقویت تعاملات اجتماعی در نتیجه ی هندسه ی محله
۷. عدم اشتراکیت بناها نسب به هم	۱۰. امکان فضاهای خصوصی و عمومی با توجه به بافت محله
۸. استفاده از ساختار ازگالیک و محدودیت دید در ساختار محله	۱۱. پتانسیل تعریف عملکردی فضایی با توجه به هندسه ی محله
۹. ایجاد خلوت، محرمیت و امنیت با استفاده از نفوذ پذیری فضایی	۱۲. امکان تقویت آسایش صوتی با توجه به تعریف سلسله مراتب
	۱۳. پتانسیل طرح پیاده راه با توجه به بافت منطقه
	۱۴. پتانسیل ایجاد فرهنگ سنتی محلات با توجه به بافت محلی
ضعف	تهدید
۱. عدم پاسخگویی برخی مقیاس ها در زندگی رفتاری امروزی	۱. تغییر کاربری مسکونی به انبارهای تجاری
۲. عدم سهولت در برقراری ارتباط با محلات دیگر و خارج بافت	۲. ساخت و ساز جدید بدون توجه به ضوابط کالبدی محله سنتی
۳. عدم وجود پتانسیل لازم جهت تزیین کاربری های دیگر در محل	۳. از بین رفتن گیاهان و درختان سبز در بافت متراکم محله
۴. نفوذپذیری نا کارآمد با شبکه دسترسی و حمل و نقل به دلیل ساختار ازگالیک فضایی	۴. فرسودگی عملکردها و کالبد محله، مهاجرت مردم به خاطر فرسودگی کالبد
	۵. عدم همخوانی عملکردهای جدید و بافت سنتی محله مثل انبار
	۶. از بین رفتن برخی از لبه ها، گره ها و نشانه ها در محله ی سبب از بین رفتن سلسله مراتب می شود
	۷. ایجاد بناهایی با تراکم بالا از بین بردن محرمیت و ایجاد اشتراکیت به بناهای دیگر در بافت
	۸. از بین رفتن خط آسمان در برخی قسمت های بافت



با توجه به نتایج حاصل از تکنیک سوات توجه به پتانسیل های منطقه ای و توجه به بافت های تاریخی از جمله مواردی است که بایستی به آن ها توجه ویژه ای شود. نتایج حاصل نشان می دهد که از بین رفتن برخی قوانین که در گذشته در محله وجود داشت از عمده ترین دلایل از بین رفتن محرمیت از نظر عوامل طبیعی می باشد. در گذشته نیاز افراد از فضای مسکونی با توجه به رفتارهای خاصی تعریف می شد که امروزه این مفاهیم تغییر یافته است. باغ ها و درختانی که در فضا سازی و محیط محله ی پامنار وجود داشت امروزه از بین رفته است و بسیاری از فضاهای سبز محدوده و باغ های معروف آن منطقه جای خود را به ساختمان های متراکم داده است که به مرور زمان در ساختار محله جا باز کرده است. محله پامنار با کالبدی متراکم و فشرده دارای عناصری است که مفهوم محرمیت را به خوبی می تواند برای مردم و کاربران فضا ایجاد نماید. در نظر گرفتن حریم های بصری، توجه به ارتفاع، توجه به سلسله مراتب، در نظر گرفتن موضوع

بر مشخص شدن ضعیف ترین و قوی ترین عوامل موثر در محرمیت محلات سنتی به درک ضعیف ترین بخش محله که متاثر از این شاخص ها بوده است پردازیم و ضعیف ترین بخش محله پامنار را نیز از لحاظ محرمیت معرفی نماییم. همچنین با توجه به تحلیل های انجام شده در جدول SOWT، به ارزیابی نقاط قوت و فرصت موجود در محله ی پامنار با استفاده از روش وزن دهی AHP می پردازیم. این بخش کمک می نماید تا بتوانیم قوی ترین عناصری موجود در محله ی پامنار را با توجه به نیازهای طراحی شهری شناسایی کرده و در ساختار محلات جدید تزریق نماییم. با توجه به جدول وزن نهایی مولفه های محرمیت در محله، نشان داده می شود که هر کدام از شاخص ها در مولفه های پهنه بندی مختلف چه ویژگی را دارند. مجموع شرایط هر شاخص در مولفه های مختلف نشان می دهد که سلسله مراتب با عدد ۰/۲۴۰ به عنوان قوی ترین و عوامل طبیعی با عدد ۰/۰۱۴ ضعیف ترین شاخص های محرمیت در محله ی پامنار تهران هستند.

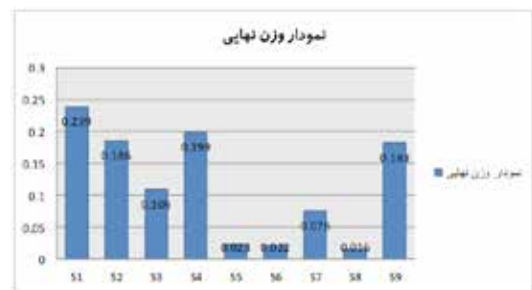
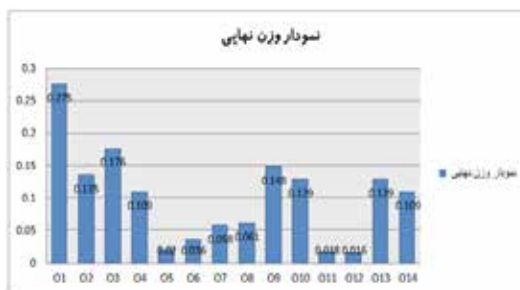
جدول ۵. مقایسه های زوجی عوامل در گروه نقاط فرصت با بهره گیری از مدل تلفیقی SWOT-AHP. ماخذ: یافته های پژوهش، ۱۳۹۳.

وزن ها	S9	S8	S7	S6	S5	S4	S3	S2	S1	قوت های محرمیتی محله
۰.۲۳۹	۹	۵	۹	۷	۶	۳	۴	۱	۰.۵	S1 وجود سلسله مراتب دسترسی شامل (بن بست، کوچه، میدانه، راسته ی بازار، گذر اصلی محله، دسترسی شهری)
۰.۱۸۶	۸	۸	۵	۴	۶	۳	۱	۰.۲۵	۰.۲	S2 وجود مقیاس محلی در عملکرد کاربری های مذهبی، بازارچه
۰.۱۰۹	۶	۶	۴	۵	۲	۵	۰.۳۲	۱	۰.۲۵	S3 وجود محرمیت به وسیله ی عوامل طبیعی و درختان
۰.۱۹۹	۲	۷	۶	۳	۱	۰.۳	۰.۱۵	۰.۱۴	۰.۲۱	S4 تفکیک حریم های عمومی و خصوصی
۰.۰۲۸	۶	۴	۴	۳	۰.۶	۰.۵	۰.۶	۰.۱۲	۰.۱۲	S5 تعریف مجاورت ها برای ایجاد محرمیت در محله
۰.۰۲۲	۴	۱	۰.۴۵	۰.۴۵	۰.۶	۰.۵	۰.۵	۰.۳۲	۰.۴۵	S6 وجود آسایش صوتی یا وجود سلسله مراتب
۰.۰۷۶	۶	۰.۵	۰.۲۵	۰.۱۴	۰.۳	۰.۱۶	۰.۳	۰.۱۲	۰.۱۲	S7 وجود مرزبندی های دینی و اقلیتی در محله
۰.۰۱۶	۶	۰.۳	۰.۲	۰.۳۳	۴	۰.۱۶	۰.۲۵	۰.۲۵	۰.۲	S8 ایجاد قلمرو به واسطه خط آسمان یکسان
۰.۱۸۳	۲	۰.۵	۰.۱۲	۰.۰۱	۰.۶	۰.۱۱	۰.۲۱	۰.۱۹	۰.۱۹	S9 وجود محرمیت بصری
۱.۰۵۱	شاخص محرمیتی محله									

مدیریت شهری

فصلنامه مدیریت شهری
Urban Management
شماره ۴۶ بهار ۹۶
No.46 Spring 2017

۴۱۹



نمودار ۴. نمودار وزن نهایی هر یک از نقاط قوت و نمودار وزن نهایی هر یک از نقاط فرصت؛ ماخذ: یافته های پژوهش، ۱۳۹۳.

دلیل آشفتگی های بصری است که امروزه به عنوان دغدغه ای برای شهرسازی کشور مطرح شده است. با توجه به نمودار و اطلاعات تحلیل شده، محدوده ی تاریخی با بیشترین میزان محرمیت بیشترین سهم را در محله ی پامنار به خود اختصاص داده است و فضاهای خدماتی کمترین میزان محرمیت را در بین فضاهای محله به خود اختصاص داده است.

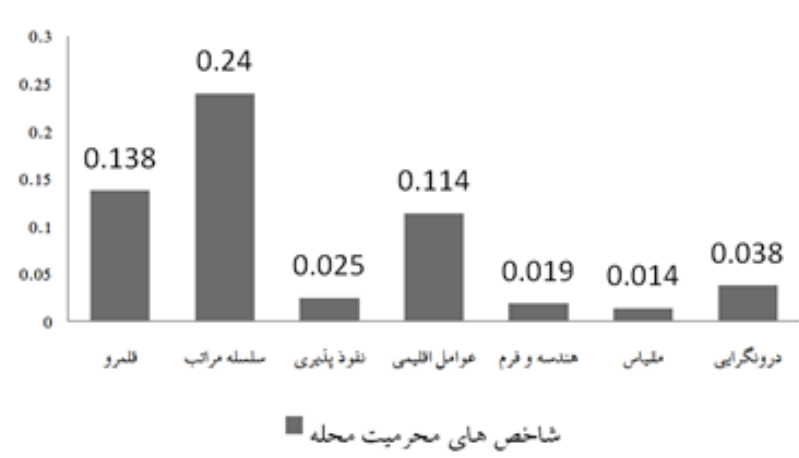
نتیجه گیری و جمع بندی

از ویژگی های معماری ایرانی - اسلامی رعایت اصول اولیه با هدف ایجاد آرامش انسان است. ساختار

مقیاس، فرم و هندسه، از مواردی است که سبب تقویت مفهوم محرمیت در محله های سنتی مانند محله ی پامنار تهران شده است. تغییر و دست بردن در این مفاهیم بدون در نظر گرفتن اصول و ضوابط و جایگاه اصلی آن ها لطمه هایی را به ساختار این محله وارد نموده است. همچنین، توسعه و رشد کالبد های شهری و افزایش ساخت و سازها بدون در نظر گرفتن عناصر هویتی و مفهومی سبب شده است تا عواملی مانند محرمیت که ریشه در فرهنگ و عقاید دینی ما دارد کمرنگ شده و در برخی موارد نادیده گرفته شود که

جدول ۶. وزن نهایی هر یک از مولفه های محرمیت محله؛ ماخذ: یافته های پژوهش، ۱۳۹۳

مؤلفه های مکانی محله	ضریب اهمیت	شاخص های محرمیت محله							وزن محدود ها
		ظلمرو	سلسله مراتب	نقوذ پذیری	عوامل اقلیمی	هندسه و فرم	مقیاس	درونگرایی	
محدوده تاریخی	0.192	0.234	0.405	0.052	0.193	0.033	0.026	0.069	0.1888-1
ضریب اهمیت محدوده تاریخی X میانگین نمرات کسب شده		0.0449	0.0777	0.0048	0.0370	0.0063	0.0049	0.0132	
محدوده ی نوساز	0.063	0.234	0.405	0.052	0.193	0.033	0.026	0.069	0.0615-4
ضریب اهمیت محدوده ی نوساز X میانگین نمرات کسب شده		0.0147	0.0255	0.0032	0.0121	0.0020	0.0016	0.0024	
محدوده خدماتی	0.118	0.234	0.405	0.052	0.193	0.033	0.026	0.069	0.0119-5
ضریب اهمیت محدوده ی خدماتی X میانگین نمرات کسب شده		0.0276	0.0477	0.0061	0.0227	0.0038	0.0030	0.0081	
محدوده فرسوده	0.166	0.234	0.405	0.052	0.193	0.033	0.026	0.069	0.1678-2
ضریب اهمیت محدوده فرسوده X میانگین نمرات کسب شده		0.0388	0.0673	0.0086	0.0320	0.0054	0.0043	0.0114	
محدوده تجاری	0.055	0.234	0.405	0.052	0.193	0.033	0.026	0.069	0.0357-3
ضریب اهمیت محدوده تجاری X میانگین نمرات کسب شده		0.0128	0.0226	0.0028	0.0106	0.0018	0.0014	0.0037	
امتیاز نهایی		0.138	0.240	0.025	0.114	0.019	0.014	0.038	



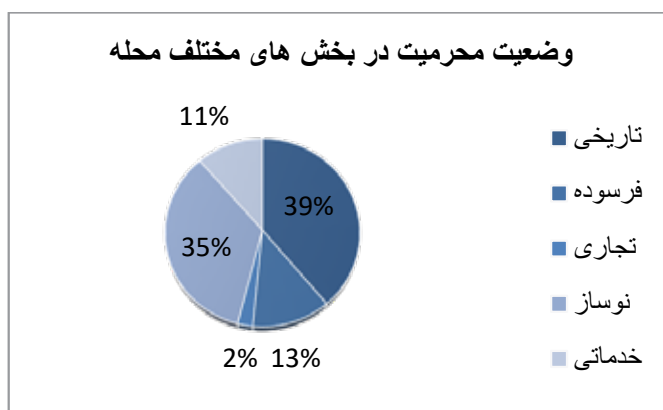
نمودار ۵. نمودار شاخص های محرمیت محله؛ ماخذ: یافته های پژوهش، ۱۳۹۳

شهرها و کلان شهرها تامین نماید ولیکن به دلیل عدم توجه به نیازهای دیگر توسعه ای نامناسب و غیر اصولی را در بافت های امروزی شاهد هستیم. ساختارهایی که بدون توجه به هویت و در نظر گرفتن ارزش هایی مانند مفهوم محرمیت در کشور رواج پیدا کرده است. تعریف فضایی در شهرسازی گذشته ی ایرانی -اسلامی با در نظر گرفتن تمامی اصول اخلاقی و فرهنگی انجام می شد. در این مقاله تلاش شد تا با تحلیل یکی از محلات سنتی شهر تهران و درک مفاهیم نهفته در ساختار محلات سنتی الگوهایی به عنوان راهکارهای اجرایی جهت ارتقاء کیفی شهرسازی کشور با رویکرد درک مفهوم محرمیت در ساختار شهری ارائه شود. که

زندگی ها و کالبد معماری ایرانی با توجه به این اصل شکل گرفته است. تعریف محرمیت در فضا سازی های معماری موضوعی است که بسیار به آن توجه شده است. تعریف فضاهایی با حفظ حریم های خصوصی، نیمه خصوصی و عمومی مفهومی است که علاوه بر ساختار خانه های اصیل و با هویت ایرانی -اسلامی در ساختار شهرهای ایرانی نیز به خوبی مشهود است. توسعه ی شهری با هدف تامین نیازهای ساکنین و مهاجرین در دهه های اخیر بدون در نظر گرفتن قواعد و اصول مهم و اساسی شهرسازی در حال رواج است. این موضوع گرچه توانسته است به صورت موقت برخی از نیازهای ناشی از افزایش جمعیت و تامین مسکن را در

جدول ۷. ماتریس اولویت نهایی بین گروهی عوامل SWOT در راستای استراتژی های محرمیت محله؛ ماخذ: یافته های پژوهش، ۱۳۹۳.

اولویت تجمعی	ترتیب اولویت	اولویت نهایی	عوامل بین گروهی SWOT (فرصت ها و قوت ها)
۱	۱	۰.۲۷۲	O1 - پتانسیل طرح های منطقه ای و در نظر گرفتن بافت ارزشی محدوده
۴	۴	-۰.۱۳۵	O2 - پتانسیل طرح های تراکمی در محدوده
۲	۲	-۰.۱۷۲	O3 - پتانسیل بافت محله در حفظ مقیاس محلی
۳	۳	-۰.۱۴۸	O9 - تقویت تعاملات اجتماعی در نتیجه هندسه محله
۱	۱	۰.۲۳۹	S1 وجود سلسله مراتب دسترسی شامل (بن بست، کوچه، میدانچه، راسته ی بازار، گذر اصلی محله، دسترسی شهری).
۳	۳	-۰.۱۸۶	S2 موجود مقیاس محلی در عملکرد کاربری های مذهبی، بازاریجه
۲	۲	-۰.۱۹۹	S4 - تفکیک حریم های عمومی و خصوصی
۴	۴	-۰.۱۸۳	S9 موجود محرمیت بصری



نمودار ۶. وضعیت محرمیت در بخش های مختلف محله؛ ماخذ: یافته های پژوهش، ۱۳۹۳.

۳. بیضایی فرهاد (۱۳۹۰)، محله های پرمرد؛ غریبه های آشنا، نشریه فرهنگی تحلیلی دفتر مطالعات فرهنگی جبهه انقلاب اسلامی.

۴. بهرامی برومند مرضیه، ایرانی نژاد آفرین (۱۳۹۲)، معماری حجاب، الگوی فرهنگی معماری خانه های تاریخی کاشان، دومین همایش ملی معماری و شهرسازی اسلامی، از نظریه تا کاربرد در دنیای معاصر، دانشکده هنر معماری تبریز.

۵. پاکزاد، جهانشاه، (۱۳۶۵)، اصول و روش های طراحی شهری و فضاهای مسکونی در ایران، تهران: وزارت مسکن و شهرسازی، معاونت شهرسازی و معماری

در قسمت زیر به این راه کار های اشاره می شود

منابع و ماخذ

۱. آذری، محمد مهدی، علی نژاد آذر، مهدی، امیری، سیدوحید، حسینی علی (۱۳۹۲)، مفهوم حریم و محرمیت در باور و اعتقادات و التزام بکارگیری آن در خانه های ایرانی- اسلامی، دومین همایش ملی معماری و شهرسازی اسلامی (از نظریه تا کاربرد در دنیای معاصر، دانشکده هنر معماری تبریز.

۲. اخوت، هانیه، الماسی فر، تینا، بمانیان، محمدرضا (۱۳۸۹)، معماری و شهرسازی سنتی در کشورهای اسلامی، انتشارات هله تهران.

مدیریت شهری

فصلنامه مدیریت شهری
Urban Management
شماره ۴۶ بهار ۹۶
No.46 Spring 2017

۴۲۱

جدول ۸. بررسی پتانسیل ها و ارائه راهکارهای اجرایی در محرمیت محله، ماخذ: نگارندگان، ۱۳۹۳.

اهداف	راهکارهای اجرایی
ایجاد محرمیت در محله های امروزی	۱. تعریف محرمیت با استفاده از رواق و سایبان در گذر ها
	۲. ایجاد شکستگی در برخی قسمت های گذر برای حفظ حریم
	۳. تعریف فضاهایی جهت تعریف ارتباطات اجتماعی در بخش های نیمه خصوصی و عمومی محله
	۴. تعریف پهنه های تجاری در بخش مرکزی محله برای حفظ محرمیت بخش های مسکونی
	۵. تعریف ارتفاعی و در نظر گرفتن ضابطه های ارتفاع برای پهنه های مختلف مسکونی
	۶. تعریف نما و حجم بنا با در نظر گرفتن عدم اشرافیت بناها نسبت به یکدیگر
	۷. تامین محرمیت فضای مسکونی با در نظر گرفتن فاصله های معقول بخش خدماتی محله از بخش مسکونی
	۸. امکان استفاده یکسان افراد جامعه از فضاهای عمومی و امکانات تجاری و مذهبی
	۹. تعریف انواع محرمیت با توجه به درجه بندی معابر در بخش های مختلف محله
	۱۰. توجه به اصل درونگرایی در طراحی بناهای مسکونی و نامسازی های محله با استفاده از تکنیک های طراحی
	۱۱. تعریف مسیرهای سبز و حریم های طبیعی جهت ایجاد محرمیت و افزایش غنای بصری
	۱۲. کاهش نفوذ پذیری بصری با استفاده از فیلتر های بصری مناسب در بخش های مختلف محله (استفاده از سابات، رواق، شکستگی گذر)
	۱۳. توجه به مقیاس انسان و تعریف عملکردها و عناصر شهری و نامسازی و ساخت بناهای مسکونی
	۱۴. طراحی ورودی های مختلف برای محله بر مبنای فضای عمومی، نیمه خصوصی، خصوصی
	۱۵. ایجاد امکان ارتباط بیشتر بین دید و منظر های مختلف در محله به واسطه محدودیت ارتفاع (تعریف خط آسمان)
	۱۶. رعایت مقیاس معبر به ارتفاع ساختمان ها (مقیاس ۱/۱ و ۱/۲) توجه به مقیاس انسانی و آسایش بصری در محله



فصلنامه مدیریت شهری
Urban Management
شماره ۴۶ بهار ۹۶
No.46 Spring 2017

۴۲۲

- مطالعات و تحقیقات شهرسازی و معماری، جلد اول، چاپ اول.
۶. توسلی، محمود (۱۳۸۱)، ساخت شهر و معماری در اقلیم گرم و خشک، انتشارات پیام و پیوند نو، تهران.
۷. توسلی، محمود (۱۳۶۹)، اصول و روشهای طراحی شهری و فضاهای مسکونی در ایران، تهران، مرکز مطالعات و تحقیقات شهرسازی و معماری وزارت مسکن و شهرسازی.
۸. ثقه الاسلامی عمید الاسلام، امین زاده بهناز (۱۳۹۰)، ایرانی و واحد همسایگی غربی، مجله علمی پژوهشی هویت شهر، شماره ۱۳، سال هفتم، ص ۳۳-۴۵.
۹. ثقه الاسلامی عمید الاسلام، امین زاده، بهناز (۱۳۸۸)، رویکردی تحلیلی به شناخت مفهوم محله در شهرهای معاصر ایران، نمونه موردی: مشهد، مجله هنرهای زیبا، شماره ۳۹، دانشگاه تهران، تهران.
۱۰. خیرآبادی، مسعود (۱۳۸۶)، شهرهای ایران، مترجمین: حسین حاتمینژاد و عزت... مافی، مشهد، نشر نیکا.
۱۱. دانائی نیا، احمد، (۱۳۸۵)، ساختار معماری محله ای مطالعات و تحقیقات شهرسازی و معماری، جلد اول، چاپ اول.
۱۲. توسلی، محمود (۱۳۸۱)، ساخت شهر و معماری در اقلیم گرم و خشک، انتشارات پیام و پیوند نو، تهران.
۱۳. توسلی، محمود (۱۳۶۹)، اصول و روشهای طراحی شهری و فضاهای مسکونی در ایران، تهران، مرکز مطالعات و تحقیقات شهرسازی و معماری وزارت مسکن و شهرسازی.
۱۴. ثقه الاسلامی عمید الاسلام، امین زاده بهناز (۱۳۹۰)، ایرانی و واحد همسایگی غربی، مجله علمی پژوهشی هویت شهر، شماره ۱۳، سال هفتم، ص ۳۳-۴۵.
۱۵. ثقه الاسلامی عمید الاسلام، امین زاده، بهناز (۱۳۸۸)، رویکردی تحلیلی به شناخت مفهوم محله در شهرهای معاصر ایران، نمونه موردی: مشهد، مجله هنرهای زیبا، شماره ۳۹، دانشگاه تهران، تهران.
۱۶. خیرآبادی، مسعود (۱۳۸۶)، شهرهای ایران، مترجمین: حسین حاتمینژاد و عزت... مافی، مشهد، نشر نیکا.
۱۷. دانائی نیا، احمد، (۱۳۸۵)، ساختار معماری محله ای



فصلنامه مدیریت شهری
Urban Management
شماره ۴۶ بهار ۹۶
No.46 Spring 2017

۴۲۳

- شاخص‌های سیما و منظر محلات سنتی و ارائه‌ی الگوهای مطلوب برای معماری و شهرسازی کشور «نمونه موردی: محله‌ی پامنار تهران، پایان‌نامه برای دریافت درجه‌ی کارشناسی ارشد استاد راهنما: دکتر طاهر پریزادی، استاد مشاور: دکتر حمیدرضا صارمی.
۲۲. مهدوی‌نژاد، محمدجواد، مشایخی، محمد، (۱۳۸۹)، بایسته‌های طراحی مسجد بر مبنای کارکردهای فرهنگی-اجتماعی، دوفصلنامه علمی- پژوهشی، مطالعات شهر ایرانی اسلامی، سال اول، شماره ۲، ص ۶۵-۷۸
۲۳. لنگ، جان، (۱۳۹۰)، آفرینش نظریه معماری، تهران، انتشارات دانشگاه تهران.
۲۴. لئوناردوبنه ولو، (۱۳۶۹)، تاریخ شهر- شهرهای کشورهای اسلامی و اروپایی در قرون وسطی، ترجمه پروانه موحد، مرکز نشر دانشگاهی
۲۵. هال، ادوارد.ت (۱۳۸۷) بعد پنهان، ترجمه دکتر منوچهر طبیبیان، دانشگاه تهران، چاپ چهارم.
26. DUDLEY Woodberry, "Guest Editorial Lim Cities", Volum15, Nu3, March 1998
27. Smith. M. E, (2010), "The archaeological study of neighborhoods and districts in ancient cities", Journal of Anthropological Archaeology, Vol.29, Issue 2, PP. 137-154.
28. Mumford. L, (1961), "The city in history; its origins, its transformations, and its prospects", Harcourt, Brace & World, New York.
29. Tummala V.M.R; Wan Y.W. 1994 Analytic hierarchy process (AHP) in practice: a survey of applications and recent developments. Journal of Mathematical Modelling and Scientific Computing.
- در بافتهای کویری ایران، همایش علمی منطقه‌ای معماری کویر، دانشگاه آزاد اسلامی واحد اردستان.
۱۲. دهقان، صهیب، برزگران، شاهین، دانا سالم، محمد، (۱۳۹۲)، همایش ملی معماری، شهرسازی و توسعه پایدار، نهمین سمپوزیوم پیشرفت‌های علوم و تکنولوژی.
۱۳. رهنمایی، محمد تقی، فرهودی رحمت‌اله، قالیباف محمد باقر، هادی پور، حلیمه خاتون (۱۳۸۶)، سیر تحول ساختاری و عملکردی محله در شهرهای ایران، نشریه علمی- پژوهشی انجمن جغرافیایی ایران، دوره جدید، سال پنجم، شماره ۱۲ و ۱۳
۱۴. زکی‌زاده (۱۳۹۰)، جنبه‌های کاربردی گیاهان در مناطق شهری و روستایی، طرح تحقیقاتی دانشگاه گیلان
۱۵. زنجیرچی، سید محمود (۱۳۹۰) فرایند تحلیل سلسله مراتبی فازی، انتشارات صانعی، چاپ اول.
۱۶. سیفیان محمد کاظم، محمودی محمد رضا (۱۳۸۶)، حریمیت در معماری سنتی ایران در هویت شهر، سال اول، شماره یک، تهران تحقیقات ساختمان و مسکن وزارت مسکن و شهرسازی تهران.
۱۷. سلطانزاده، حسین (۱۳۷۲)، تأثیر اسلام در ساخت شهر، مجله معماری و شهرسازی، شماره ۲۵ و ۲۶
۱۸. صالحی‌نیا، مجید، معاریان، غلامحسین (۱۳۸۸)، اجتماع‌پذیری فضای معماری، هنرهای زیبا- معماری و شهرسازی، شماره ۴۰
۱۹. ظریف ضروری، امیرسام، ثابتی اشجعی، شیوا، (۱۳۹۳)، خوانشی نو از سلسله مراتب رسش از شهر به بنای مسکونی سنتی در بیان حریمیت، نهمین سمپوزیوم پیشرفت‌های علوم و تکنولوژی، همایش ملی معماری، شهرسازی و توسعه پایدار
۲۰. عبدالهی زاده مهیار، قاسمی نفیسه (۱۳۹۲)، نقش عناصر اصلی معماری در رعایت حرمت و حریمیت و بازتاب آن در دنیای معاصر، دومین همایش ملی معماری و شهرسازی اسلامی (از نظریه تا کاربرد در دنیای معاصر، دانشکده هنر معماری تبریز
۲۱. عبدی آب‌بخشایی، زهرا (۱۳۹۳)، بررسی

مدیریت شهری

فصلنامه مدیریت شهری
Urban Management

شماره ۴۶ بهار ۹۶
No.46 Spring 2017

■ ۴۲۴ ■