

## بررسی و بازخوانش تداوم زندگی شهری در شب مبتنی بر شادابی و سرزندگی فضاهای شهری ۲۴ ساعته؛ مورد پژوهی: محله دربند

فریال سادات سیادت\* - باشگاه پژوهشگران جوان و نخبگان، واحد تهران شرق، دانشگاه آزاد اسلامی، تهران، ایران.  
لیلا کریمی فرد - استادیار و رییس دانشکده هنر و معماری، دانشگاه آزاد اسلامی، واحد تهران جنوب، تهران، ایران.

### چکیده

موضوع تولید، تقویت و توسعه فضای شهری مناسب، فعال، پویا و زنده به عنوان یکی از اهداف راهبردی ارتقای کیفیت محیط در محیط‌های مصنوع شهری، همواره در صدر کار برنامه‌ریزان و طراحان شهری قرار دارد. سرزندگی محیط‌های شهری و حفظ پویایی و طراوت در شهرها نیازمند حضور هرچه بیشتر شهروندان در فضاهای شهری و تعاملات اجتماعی با یکدیگر است. از سویی دیگر، منظر شهرهای بزرگ در طول شبانه‌روز، چهره متفاوتی از شهر را در معرض دید کاربران فضاهای شهری قرار می‌دهد: بخشی از این منظر را فعالیتهای جمعی شهری در طول شب شکل می‌دهد و بخش دیگر را جنبه‌های بصری فضاهای شهری، که در هنگام شب از نظرها پنهان شده و تنها با بررسی و بازخوانش تداوم زندگی شهری در شب قابل رویت است، به‌نمایش گذارده می‌شود. لذا فضاهای شهری به عنوان بستر فعالیت‌های جمعی شهروندان و مناظر شهرهای شبانه به کمک هم، تصور مخاطب از شهر را می‌سازد که از آن به سیمای شهرهای شبانه‌روزی تعبیر می‌شود. لذا موارد فوق‌الذکر، برجسته‌شدن رویکردی به نام «زندگی شبانه» یا خیابانهای ۲۴ ساعته گردیده است که در واقع به تشویق فعالیت‌های گوناگون اجتماعی، اقتصادی و فرهنگی در ساعات بیشتری از شبانه‌روز توجه دارد؛ لذا هدف از پژوهش حاضر شناسایی و تحلیل عوامل موثر بر پویایی فضاهای شهری ۲۴ ساعته در محله فرهنگی - تفریحی دربند تهران به عنوان یک فضای شهری می‌باشد. روش تحقیق در این پژوهش علاوه بر رویکرد توصیفی تحلیلی، روش تحقیق پیمایشی، در بستری از مطالعات کتابخانه‌ای و میدانی می‌باشد. جامعه آماری شامل کلیه ساکنین و عبورکنندگان از این محدوده است. روش نمونه‌گیری بصورت تصادفی ساده و همچنین نمونه آماری در این تحقیق ۳۸۰ نفر بر اساس فرمول کوکران می‌باشد. برای جمع آوری اطلاعات تحقیق از پرسشنامه محقق ساخته استفاده شده است. اطلاعات حاصله پس از طبقه‌بندی، با استفاده از نرم افزار آماری SPSS، به مقتضای نوع متغیرها و ارتباط آنها با یکدیگر مورد بررسی قرار گرفته است. در نهایت نتایج نشان داد که بین شاخص‌های تعریف شده برای زندگی شبانه از جمله احساس امنیت، دسترسی به وسایل حمل و نقل عمومی، نظافت و پاکیزگی، تنوع فعالیت‌ها و جذاب و هیجان‌انگیز بودن آنها، کاربری‌های وضع موجود، زیبایی و جذابیت یک فضای شهری، داشتن حق انتخاب، افزایش ساعت عملکرد فعالیت‌ها، امکان تجمع گروهی، باورها و اعتقادات فرهنگی و مذهبی جامعه، سطح آگاهی و سواد مردم، امکان قابلیت پیاده روی در یک فضای شهری و میزان تمایل مردم برای استفاده از فعالیت‌های شبانه، رابطه‌ای مثبت و خطی وجود دارد؛ همچنین جذابیت دربند برای تبدیل شدن به خیابانی ۲۴ ساعته بالا بوده؛ خوانایی و تنوع خیابان از پتانسیل مناسبی برخوردار بوده و امکان فعالیت پتانسیل کم و نسبتاً نامناسبی دارد، حال آنکه امنیت پتانسیل بسیار نامناسبی داشته است.

### Investigating and revising the continuity of urban life in the night based on the prosperity and vitality of 24-hour urban spaces; Case study: Darband neighborhood

#### Abstract

The issue of production, enhancement and development of suitable, active, vibrant and vibrant urban spaces as one of the strategic goals of improving the quality of the environment in urban artifacts is always in the work of planners and designers of the city. The liveliness of urban environments and the preservation of dynamism and freshness in cities require more citizen participation in urban spaces and social interactions. On the other hand, the view of the big cities overnight presents a different face of the city to the users of urban spaces: part of this perspective forms urban collective activities throughout the night, and the other part is the visual aspects of urban spaces, which at the time The night is hidden, and only by reviewing and revising the continuity of urban life can be seen at night. Therefore, urban spaces as a basis for collective activities of citizens and nightlife scenes help to create the imagination of the audience from the city, which is interpreted as the symbol of the city of night-time. Therefore, the above-mentioned cases have highlighted the approach called "night life" or 24-hour streets which in fact encourage the various social, economic and cultural activities in more hours of the day. Therefore, the purpose of this study is to identify and analyze the factors affecting dynamics 24-hour urban spaces in Tehran's Occupational Cultural-Residential neighborhood as a urban space. The research method in this research is in addition to the descriptive-analytical approach, the survey method, in the field of library and field studies. The statistical population includes all residents and passers from this area. The sampling method was simple random and the sample was 380 people based on Cochran's formula. A researcher-made questionnaire was used to collect the research data. The obtained data are classified according to the type of variables and their relationship with each other using spss statistical software. Finally, the results showed that among the indices defined for nightlife such as safety, access to public transport, cleanliness and cleanliness, the diversity of activities, and the attractiveness and excitement of them, the use of existing status, the beauty and attractiveness of a space Urban, having the right to choose, increasing the hours of activity of activities, the possibility of group gathering, beliefs and religious beliefs of the community, the level of awareness and literacy of the people, the ability to walk in an urban space and the willingness of people to use night activities, positive and linear relationship There is also the attractiveness of Durand to become a 24-hour street.

**Keywords:** Dynamism and vitality; 24-hour urban spaces; Tehran; Darband

واژگان کلیدی: پویایی و سرزندگی، فضاهای شهری ۲۴ ساعته، تهران، دربند.

## مقدمه

کرده، روابط متقابل میان افراد را تنظیم می‌کند. ما با حضور در مکانی که دیگران نیز در آن حضور دارند به تجربه مشترکی از جهان می‌رسیم و به این ترتیب با همه انسان‌هایی که در گذشته (یا آینده) چنین واقعیت فیزیکی را تجربه کرده‌اند (یا خواهند کرد) پیوند برقرار می‌کنیم. این بخش پیونددهنده که دوره‌های مختلف تاریخی را به هم متصل می‌کند، فضای عمومی را از ثبات و تداوم برخوردار می‌سازد. ما با حضور مشترک در نهادهایی خاص همچون آیین‌ها و مناسک، نمایش‌ها و اجراها، گفت و گوهای دسته جمعی هم می‌توانیم به تجربه مشترک دست یابیم (مدنی پور، ۱۳۸۴، ص ۳۱). در این میان، «سرزندگی» به مفهوم امکان بقای زیست‌شناختی و جامعه‌شناختی انسان در محیط شهری است (گلکار، ۱۳۹۰، ص ۹۸). این دیدگاه لینچ در تعریف مشخصه سرزندگی گویای این امر است که فضاهای شهری مکان عملکردهای اجتماعی و برخورد قشرهای مختلف مردم می‌باشند؛ به گونه‌ای که در یک فضای شهری امکان انجام فعالیت‌های مختلف چون تئاتر و موسیقی خیابانی، بحث و تبادل نظر درباره مسائل مختلف، امکان اجتماع و بیان عقیده، نقاشی خیابانی و سایر فعالیت‌های مدنی وجود دارد. در کشور ما کمبود چنین فضای زندگی اجتماعی که مکانی برای گذران اوقات فراغت در بعد حیات شهری است، احساس می‌شود؛ چنانچه در سالهای اخیر به علت مشغله‌های زندگی روزمره و تغییر شیوه زندگی و با توجه به طولانی بودن ساعات کاری، امکان تفریح و گذراندن اوقات فراغت از افراد سلب شده است. از سوی دیگر، به علت محدود بودن ساعت فعالیت کاربریها، مشکلات فراوانی برای شهروندان بوجود آمده است، از آنجمله می‌توان به افزایش ترافیک و شلوغ شدن اماکن عمومی مانند مراکز تفریحی و فروشگاه‌ها در ساعات پایانی روز اشاره نمود. این زمانبندی سبب پدید آمدن احساس گسترده‌ای می‌شود که مردم امروزه درگیر آن هستند: احساس کمبود وقت، این مسئله انگیزه بزرگی را برای مدیریت بر ساختار زمانی به وجود می‌آورد. این امر زمان غروب و شب رابه عنوان زمانی برای فراغت و فعالیت‌های اجتماعی و فرهنگی نشان می‌دهد. از سوی دیگر لزوم سرزندگی و پویایی شهرها، حضور مستمر و پورشور مردم در فضاهای شهری می‌باشد. به همین جهت فضاهای باارزشی که ساکنان را از محیط‌های خصوصی و انزواگرایی به محیط‌های جمعی و پر نشاط دعوت می‌نماید می‌بایست برای شهروندان طراحی شوند. از دیگر سو رویکرد زندگی شبانه یا فضای شهری ۲۴

رشد سریع شهرها و توسعه کالبدی آن موجبات بروز بحرانهای مختلف در زندگی شهری نظیر مشکلات محیطی و نزول کیفیت محیط را حاصل آورد؛ لذا لزوم توجه به مفهوم کیفیت و ارتقاء آن در محیط‌های شهری در کنار توجه به مسائل کمی بیشتر احساس گردید. در سالهای اخیر تحقیقات گسترده‌ای در این زمینه صورت گرفته است. در ایران نیز به دنبال افزایش شهرنشینی و سرعت بالای تغییرات در بافتهای شهری بدلائل مختلف کیفیت محیط در نواحی شهری به شدت افول پیدا کرده است. بنابراین از جانب شهرسازان و متفکران اجتماعی مباحث جدیدی برای مقابله با این تغییرات پیشنهاد شد که یکی از مباحث، مبحث «کیفیت و سرزندگی زندگی شهری» است (Seyfeddini, 1999, p 375). بر این اساس بوده است که اهمیت موضوع فضاهای شهری و نحوه کنش‌پذیری زیستی در آنها، اساساً به جهت نقش مؤثری است که این‌گونه فضاها در جامعه دارند و این مهم بارها از سوی بسیاری از دست‌اندرکاران مسائل شهری، اجتماعی و روان‌شناسی مانند (پاتریک گدس: ۱۹۱۵، گوردن کالن: ۱۹۵۹، کوین لینچ: ۱۹۶۱، لوئیس مامفورد: ۱۹۶۱، جین جیکوب: ۱۹۶۱، ادموند بیکن: ۱۹۷۳، اموس راپاپورت: ۱۹۷۷ و ۱۹۷۸، ادوارد کروپات: ۱۹۸۵، کارولین فرانسو از: ۱۹۸۸، دیوید هربرت: ۱۹۸۱ و ۱۹۹۱، جان موننگمری: ۱۹۸۸، یان بنتلی: ۱۹۹۹) مطرح شده است (پارسی، ۱۳۸۱، ص ۴۲). عمده متون مربوط به فضای عمومی شهری و محتوای آن در بررسی‌های خود از ابعاد کالبدی و فعالیتی فضای شهری به سه منبع «زندگی اجتماعی در فضاهای شهری کوچک»<sup>۱</sup> اثر ویلیام وایت<sup>۲</sup> در ۱۹۸۰، «زندگی در بین ساختمانها»<sup>۳</sup> اثر «گهل»<sup>۴</sup> در ۱۹۸۷ و «مکان‌های مردمی: راهنمای طراحی فضای باز شهری»<sup>۵</sup> اثر «کلیر کوپر مارکوس»<sup>۶</sup> و «کارولین فرانسس»<sup>۷</sup> در ۱۹۸۸ ارجاع می‌دهند. فضای عمومی یک دنیای نهادی و مادی مشترک و فضای حائلی است که امکان حضور مشترک را فراهم

1. *The Social Life of Small Urban Spaces*
2. *William H. Whyte*
3. *Life Between Buildings*
4. *Jon Gehl*
5. *People Places: Design Guidelines for Urban Open Spaces*
6. *Clare Cooper Marcus*
7. *Carolyn Francis*

مدیریت شهری

فصلنامه مدیریت شهری  
Urban Management  
شماره ۵۰ بهار ۱۳۹۷  
No.50 Spring 2018

۱۰۰

آن در همه زمینه‌های اجتماعی، اقتصادی، کالبدی، و فضایی با ضوابط و معیارهای علمی قابل سنجش و ارزش‌گذاری است و به این اعتبار، لازم است به شهر و اجزای فضایی آن مانند یک مقوله علمی نگریسته شود.

از دیدگاه عینی و مادی، فضا و فضای شهری، بستری است که روابط اجتماعی و حیات مدنی در آن جریان می‌یابد. روابطی که بر مبنای واقعه‌ها و حادثه‌ها شکل می‌گیرند و حیات مدنی را به حیات واقعه‌ای تبدیل کرده و سبب می‌گردند تا خاطره شکل گیرد و ذهن محل انباشت خاطره‌ها گردد (خاتمی، ۱۳۸۰، ص ۵۴). «فضای شهری» را می‌توان بخشی از «فضای هستی» تعریف کرد (ستارزاده و همکاران، ۱۳۸۹، ص ۸). فضای هستی در شاخه‌ای تقسیم بندی گردیده است که ارتباط بشر را با یک کلیت فرهنگی و اجتماعی پیوند می‌زند و از اینرو فضای شهری حوزه‌ای از فضای هستی فلسفی است. فضای شهری در یک تعریف عام، شامل فضای زندگی شهروندانی است که آگاهانه یا ناآگاهانه برای رسیدن به مقاصد مختلف طی می‌شود (پاکزاد، ۱۳۷۵). در جدیدترین ویرایش فرهنگ آکسفورد تعریفی مشابه مطرح شده است: «متعلق یا متوجه مردم به مثابه یک کلیت در دسترس یا اشتراکی برای همه مردم و ارائه شده توسط دولت محلی یا مرکزی. به اتکای این تعریف برای مثال خیابانی عمومی، متعلق و مرتبط با تمام مردم به عنوان یک کلیت است، به روی‌شان باز است، موجودیتی محدود نشده دارد، از طرف دولت ارائه می‌شود و به آن مرتبط است. این مفاهیم در تعاریف مختلف فضای عمومی بازتاب یافته اند» (مدنی‌پور، ۱۳۸۴، ص ۲۱۳). «تیبالدز»<sup>۸</sup> هم در تعریف خود از عرصه عمومی به این مفهوم اشاره می‌کند. از دیدگاه وی عرصه‌های عمومی مهمترین بخش شهرها و محیط‌های شهری هستند. این عرصه‌ها تمام بخش‌های بافت شهری را که مردم به آن دسترسی فیزیکی و بصری دارند، در برمی‌گیرد. بنابراین این مکان‌ها از خیابانها، پارکها و چهارراه‌ها تا ساختمان‌های محصور کننده آنها را شامل می‌شود (تیبالدز، ۱۳۸۲، ص ۱۵).

**کرمونا و فضای شهری؛ «کرمونا»** عرصه عمومی را در دو بعد «عرصه کالبدی»<sup>۹</sup> و «عرصه عمومی فرهنگی-اجتماعی»<sup>۱۰</sup> مورد بررسی قرار می‌دهد (Carmo-2003:11.na).

8. Tibbalds

9. Physical Public Realm

10. Socio-Cultural Public Realm

ساعته رویکردی با هدف ایجاد فضاهای زنده، پویا، جذاب و جمعیت‌پذیر است که امکان انجام دامنه وسیعی از فعالیتها با حداکثر بهره‌وری زمانی در ساعات پایانی شب و حتی ساعات ابتدایی روز آینده را فراهم می‌آورد. در ایران شهر تهران به عنوان پایتخت و پرجمعیت‌ترین شهر کشور با مشکلات بسیاری همچون ترافیک‌های سنگین و آلودگی هوا و ازدحام جمعیت روبروست. در واقع تهران از ساعت ۱۱ شب تا ۸ صبح در اکثر نقاط شهری، غیرفعال است و تمام بهره‌مندی شهروندان از شهر تنها به ساعات روشنایی روز و ساعات ابتدایی شب محدود می‌گردد. حال آنکه قرار است که در این مدت شهروندان هم کار کنند، هم مایحتاج زندگی خود را فراهم کنند و هم اگر وقتی باقی بود به تفریح بپردازند که با توجه به شرایط خاص زندگی شهری در هزاره سوم بعید به نظر می‌رسد. دربند نیز به عنوان یکی از مهمترین خیابان‌های این شهر با داشتن ویژگی‌هایی مانند آب و هوای مناسب، مرکز تفریحی جذاب جمعیت، دسترسی مناسب، سیستم‌های حمل و نقل عمومی متنوع، رستورانها و کافه‌های متعدد و غیره که سالها مورد استفاده و استقبال اقشار مختلف جامعه قرار داشته و به نظر می‌رسد شرایط تبدیل به یک فضای ۲۴ ساعته پویا و سرزنده را داراست؛ به عنوان نمونه موردی جهت تحقیق در این پژوهش انتخاب گردیده است. حال این سوال مطرح می‌گردد که مولفه‌های موثر بر پویایی فضاهای شهری ۲۴ ساعته چیست و هر مولفه در دربند در چه وضعیتی قرار دارد؟

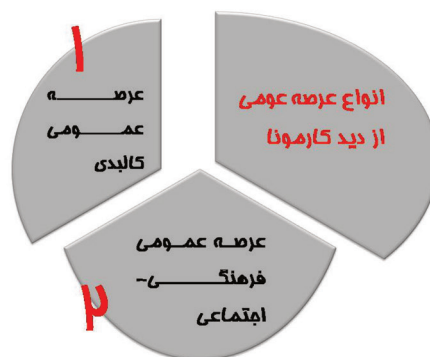
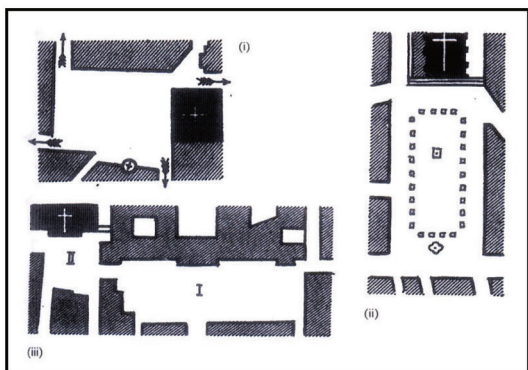
## مفاهیم و تعاریف فضا و فضای شهری

در جستجوی «ماهیت شناخت شناسانه محیط مصنوع» به معنای عام، دو دیدگاه «ذهنی و عینی»، «فلسفی و علمی» و یا «کیفی و کمی» قابل طرح هستند:

دیدگاه اول؛ نگرشی کیفی است. در این نگرش اثر معمارانه یا شهرسازانه، از جنبه‌های زیباشناختی یا روان‌شناختی مثل زیبایی، مطلوبیت، عظمت، وحدت و یا از باب بعضی مفاهیم اعتقادی و یا متافیزیکی مورد مطالعه قرار می‌گیرد (شیخ‌زین‌الدین، ۱۳۷۶)؛

دیدگاه دوم، نگرشی کمی است که بیشتر چشم به جنبه‌های ملموس و کاربردی اثر دارد. مواد و مصالح، خصوصیات عملکردی، فن‌آوری، اندازه‌ها و تناسبات و موضوعات این برخورد به شمار می‌روند. بر همین اساس شهر مقوله‌ای علمی می‌گردد چون ابعاد عینی و کاربردی





نمودار ۱. (سمت راست) انواع عرصه عمومی از دیدگاه کارمونا؛ ماخذ: نگارنده بر اساس کارمونا، ۲۰۰۳. و نمودار ۲. شبکه ارتباطی فضاهای باز شهری؛ ماخذ: (Urban Task Force 1999:58)

هم در داخل و هم در خارج ساختمان‌ها نیمه عمومی هستند (Lang 1994:187-189).

**جین جیکوبز و فضای شهری؛ «جین جیکوبز»<sup>۱۱</sup>** در سال ۱۹۶۱ در کتاب «زندگی و مرگ شهرهای بزرگ آمریکا»، ۵ معیار را برای محیطی با کیفیت مطلوب بیان می‌کند: ۱. ملحوظ داشتن فعالیت‌های مناسب پیش از توجه به نظم بصری محیط؛ ۲. استفاده از کاربری مختلط چه به لحاظ تنوع استفاده و چه از نظر حضور ابنیه با قدمت‌های مختلف در یک ناحیه؛ ۳. توجه به عنصر خیابان؛ ۴. نفوذ پذیر بودن (قابل دسترس بودن) بافت؛ و ۵. اختلاط اجتماعی و انعطاف پذیر بودن فضاها.

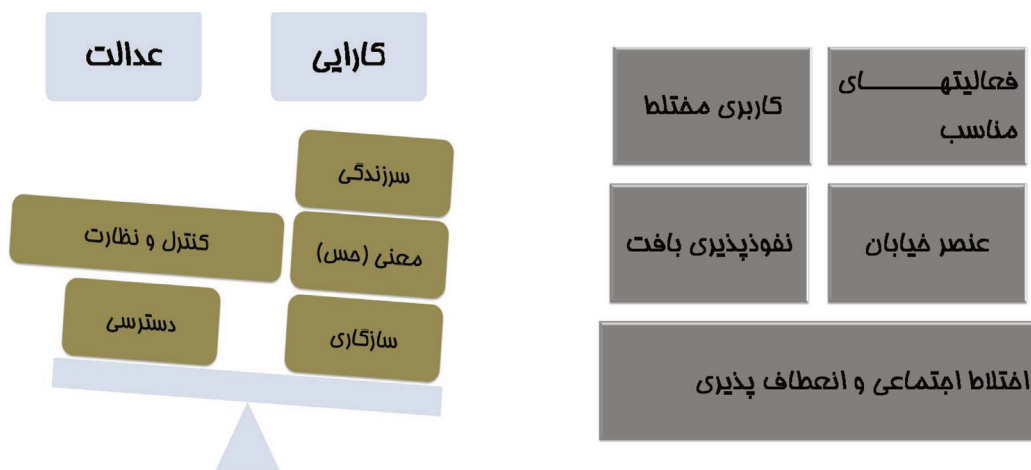
**لنگ و فضاهای شهری؛** اگرچه، درمورد آنچه که قلمرو عمومی را تشکیل می‌دهد، مقداری ابهام وجود دارد، ولی چنان‌که تحلیل مختصری از عناصر محاط‌کننده آن نشان می‌دهد، قلمرو عمومی را کف و سطوح ساختمان‌های احاطه‌کننده آن دربرگرفته است. برخی از این سطوح دیوارهای خارجی هستند که فضای عمومی و خصوصی را از هم جدا می‌کنند، اما سطوح دیگر، دیوارها و سقف‌هایی هستند که فضاهای داخلی را در خود جای می‌دهند. ابهام به دو دلیل ایجاد می‌شود: ۱. عناصر تعریف‌کننده قلمرو عمومی (به ویژه دیوارهای ساختمانها) غالباً در مالکیت خصوصی هستند که مسائلی را در رابطه با مالکیت عمومی در برابر خصوصی مطرح می‌کند و ۲. بسیاری از فضاها،

مدیریت شهری

فصلنامه مدیریت شهری  
Urban Management  
شماره ۵۰ بهار ۱۳۹۷  
No.50 Spring 2018

۱۰۲

نمودار ۳. (سمت راست) معیارهای کیفیت محیط از دیدگاه جین جیکوبز؛ ماخذ: ترسیم نگارنده. و نمودار ۴. (سمت چپ) معیارهای ارتقاء کیفیت زندگی از دیدگاه لینچ؛ ماخذ: نگارنده.



11. Jacobs

**لینچ و فضاهای شهری:** «کوبین لینچ» با انتشار «تئوری شکل خوب شهر» در سال ۱۹۸۱ میلادی حصول کیفیت مناسب طراحی شهری و به تبع آن ارتقاء کیفیت زندگی شهری را در گرو پنج معیار و دو فوق معیار زیر اعلان میدارد: ۱. «سرزندگی»: به مفهوم امکان بقای زیست شناختی و جامعه شناختی انسان در محیط شهر؛ ۲. «معنی (حس)»: به معنی نقش انگیزی ذهنی و معنادار بودن مکان‌های شهری؛ ۳. «سازگاری»: به منظور انطباق فرم شهری با فعالیت‌های گوناگون و مدارهای رفتاری؛ ۴. «دسترسی»: به مفهوم سهولت نفوذ فیزیکی به بخش‌های مختلف بافت شهری؛ ۵. «کنترل و نظارت»: به مفهوم فراهم بودن امکان انتخاب و مداخله شهروندان در امور مرتبط با مدیریت و استفاده از عرصه همایی؛ ۶. «کارایی»: کارا بودن هریک از معیارهای فوق باتوجه به هزینه؛ و ۷. «عدالت»: پرداخته شدن هزینه معیارها از طریق سازمان یا طبقه اجتماعی که باید برای آن هزینه کنند.<sup>۱۲</sup>

**یان بنتلی و فضاهای شهری:** یکی از مشهورترین مجموعه کیفیتهای طراحی شهری مجموعه ارائه شده توسط «یان بنتلی و همکارانش» در کتاب «محیط‌های پاسخده»<sup>۱۳</sup> است. این ۷ معیار که باید در ایجاد محیط‌های پاسخده رعایت شوند عبارتند از: «نفوذپذیری»؛ «گوناگونی»؛ «خوانایی»؛ «انعطاف پذیری»؛ «تناسبات بصری»؛ «غناي حسی»؛ و «رنگ تعلق». در بسیاری متون این کیفیت در قالب اهداف طراحی شهری بیان شده است، بطور مثال در کتاب «به کمک طراحی»<sup>۱۴</sup> که بیان کننده موفقیت طراحی در سیستم برنامه‌ریزی است، اهداف طراحی به نوعی بیان کننده کیفیت‌های مورد توجه در طراحی شهری محیط کالبدی است. این اهداف عبارتند از: هویت؛ تداوم و محصوریت؛ کیفیت عرصه همگانی؛ سهولت حرکت؛ خوانایی؛ تطابق؛ و تنوع.

**PPS و فضاهای شهری:** در همین زمینه مطالعه‌ای که PPS<sup>۱۵</sup> بر روی بیش از ۱۰۰۰ قطعه فضای عمومی شهری در کشورهای مختلف دنیا انجام داده است، حاکی از آن است که ۴ عامل اساسی سنجش «مطلوبیت کیفی وضعیت فضاهای

عمومی شهری» از اهمیت بیشتری برخوردار بوده است: «دسترسی و به همپیوستگی»<sup>۱۶</sup>؛ «آسایش و<sup>۱۷</sup> تصویر ذهنی»؛ «استفاده‌ها و فعالیتها»<sup>۱۸</sup>؛ «اجتماعی بودن»<sup>۱۹</sup>

**پانتر و کرمونا و فضاهای شهری:** «جان پانتر و متیو کرمونا» در کتاب «ابعاد طراحی برنامه ریزی شهری»<sup>۲۰</sup> در ۱۹۹۱ نیز بحث کیفیت را در موارد زیر مطرح کرده اند: «کیفیت پایداری زیست محیطی»؛ «کیفیت منظر شهر»؛ «کیفیت دیده‌ها»؛ «کیفیت فرم شهر»؛ «کیفیت ساختمان»؛ و «کیفیت عرصه همگانی». تحلیلی دیگر از «کیفیات محیط کالبدی» در کتاب معروف «متیو کرمونا» تحت عنوان «مکان‌های عمومی - فضاهای شهری»<sup>۲۱</sup> ارائه شده است. در این اثر کرمونا کیفیت تأثیرگذار بر محیط کالبدی را به ۷ دسته تقسیم کرده است که عبارتند از: دسترسی؛ سخت فضا و نرم فضا؛ فضای همگانی؛ ایمنی و امنیت؛ منظر شهری؛ اختلاط و تراکم؛ و همه شمول بودن.

### مدلهای سنجش معماری و فضاهای شهری

علاوه بر بیان پارامترهای فضاهای شهری، نظریه پردازان نیز مدل‌هایی برای طبقه‌بندی محتوی فضاهای شهری از لحاظ کیفی ارائه کرده‌اند. سه مدل عام در این زمینه عبارتند از:

۱. «مدل لنگ»<sup>۲۲</sup>؛ **نیازهای انسانی:** این مدل با اقتباس از نظریه سلسله مراتب نیازهای انسانی مازلو تدوین شده است. براساس این مدل می‌توان کیفیت محیط شهری را برحسب برآورده ساختن گونه‌های مختلف نیازهای انسان یعنی: نیازهای فیزیولوژیکی، نیاز به ایمنی و امنیت، نیاز به وابستگی و احساس تعلق، نیاز به عزت و اعتماد به نفس، نیاز به تحقق خویشتن و خوشکوفایی و نیازهای شناختی - زیباشناختی طبقه بندی نمود. لذا لازم است تا محیط شهری نیازهای متفاوت انسانی را برآورده سازد (عباس زادگان، ۱۳۸۴).

- 16. - Access & Linking
- 17. - Comfort & Image
- 18. - Uses & Activities
- 19. - Sociability

۲۰. . برای اطلاعات بیشتر ر.ک. به:

Punter, J and Carmona, M (1997) The Design dimension of Planning/E & FN SPON

۲۱. . برای اطلاعات بیشتر ر.ک. به:

Carmona, M (2003) Public places, Urban spaces. Architectural press

22. John Lang

۱۲. برای اطلاعات بیشتر ر.ک. به: لینچ، کوبین (۱۳۸۷) تئوری شکل خوب شهر. ترجمه: سید حسین بحرینی. انتشارات دانشگاه تهران.  
۱۳. برای اطلاعات بیشتر ر.ک. به: بنتلی، یان (۱۳۸۲) محیط های پاسخده، ترجمه: بهزادفر، مصطفی، تهران، مرکز انتشارات دانشگاه علم و صنعت.

14. - DETR(2000) By Design, Urban design in Planning System: towards better practice. Commission for Architecture & Built Environment. London.  
15. Project for Public Spaces (www.pps.org)





۲. «مدل اپلیارد»<sup>۲۳</sup>؛ **حالت‌های ادراک انسانی**؛ براساس مدل پیشنهادی اپلیارد، می‌توان مؤلفه‌های گوناگون کیفیت طراحی شهری را براساس پاسخگویی به حالات ادراکی مختلف انسان سازمان دهی و طبقه بندی نمود. اپلیارد واکنش‌های ادراکی انسان در برابر محیط را به سه حالت زیر تفکیک می‌کند:
- «حالت واکنشی - عاطفی»<sup>۲۴</sup>، که در برگزیده واکنش‌های عاطفی افراد نسبت به محیط است و در این حالت محیط به عنوان محرکی جهت برانگیختن احساسات و تداعی معانی تلقی می‌گردد؛
- «حالت عملیاتی»<sup>۲۵</sup>، که غالباً توسط افراد در زندگی روزمره مانند تردد از مکانی به مکان دیگر جهت کار، ملاقات به کار گرفته می‌شود؛
- «حالت استنباطی»<sup>۲۶</sup>، که افراد برای حمایت از فعالیتهای عملیاتی و واکنشهای عاطفی فوق، در جستجوی کسب اطلاعات از محیط و نهایتاً فهم معنی آن هستند. در این وضعیت اطلاعات استنباط شده، موجب روشن گردیدن هویت فردی و جمعی محیط و جامعه مرتبط با آن و نهایتاً حس مکان می‌گردد.

جدول ۱. مؤلفه‌های کیفیت محیط از دیدگاه تئوری‌های مختلف؛ ماخذ: نگارندگان.

مؤلفه‌های کیفیت محیطی	نظریه پردازان
ملحوظ داشتن فعالیت‌های مناسب؛ کاربری مختلط از لحاظ نوع استفاده و سن ابنیه؛ توجه به عنصر خیابان؛ نفوذپذیری؛ اختلاط اجتماعی و انعطاف پذیری فضا	جین جیکوبز-۱۹۶۱
سرزندگی؛ معنی؛ سازگاری؛ دسترسی؛ کنترل و نظارت	کونین لینچ-۱۹۸۱
خوانایی؛ آزادی انتخاب؛ فرم‌های متباین؛ امکان زندگی اجتماعی؛ قرائت میراث فرهنگی؛ لحاظ نمودن پیوندهای بومی - منطقه ای	ویو ویلیج-۱۹۸۳
نفوذ پذیری؛ گوناگونی؛ خوانایی؛ انعطاف پذیری؛ تناسبات بصری؛ غنای حسی؛ رنگ تعلق	یان بتلی-۱۹۸۵
حفظ تسلسل حرکتها؛ محصوریت فضا؛ پیوستگی لبه ها؛ کنترل محورها و پرسپکتیو؛ ممزوج نمودن فضای بیرون و درون	راجر ترانسیک-۱۹۸۶
حفاظت تاریخی و مرمت شهری؛ طراحی برای پیاده ها؛ سرزندگی و تنوع استفاده؛ بستر و محیط فرهنگی؛ بستر و محیط طبیعی؛ توجه به ارزش‌های معمارانه محیط	کولمن-۱۹۸۷
زیست پذیری؛ هویت و کنترل؛ دسترسی به فرصتها، تخیل و شادی؛ اصالت و معنا؛ زندگی اجتماعی و همگانی؛ خوداتکایی شهری؛ محیطی برای همه	آلن جیکوبز و داندل اپلیارد-۱۹۸۷
توجه به مکان؛ احترام به بافت؛ کاربری مختلط؛ مقیاس انسانی؛ آسایش پیاده؛ مشورت با اقشار مختلف؛ خوانایی؛ انعطاف پذیری؛ توجه به فرایند تدریجی رشد محیط؛ خوشایندی بصری	تیبالز-۱۹۸۸
ساختار؛ خوانایی؛ فرم؛ حس مکان؛ هویت؛ دیدها و مناظر؛ مقیاس انسانی	ساوت ورت-۱۹۸۹
عملکرد؛ نظم؛ هویت؛ جذابیت	گرین-۱۹۹۲
سرزندگی؛ هارمونی؛ تنوع؛ مقیاس انسانی؛ نفوذپذیری؛ امکان شخصی سازی مکان؛ خوانایی؛ انعطاف پذیری؛ امکان تحول سنجیده و کنترل شده	برایان گردی-۱۹۹۳
تنوع؛ تمرکز؛ دمکراسی؛ نفوذپذیری؛ امنیت؛ مقیاس مناسب؛ طراحی ارگانیک؛ اقتصاد و ابزار مناسب آن؛ روابط خلاقانه؛ انعطاف پذیری؛ مشورت و مشارکت دادن استفاده کنندگان در طرح‌ها	هاتن و هانتز-۱۹۹۴
رعایت مقیاس انسانی؛ مسئولیت پذیری مبتنی بر بوم شناسی؛ ترویج پیاده گرایی؛ پیش بینی فضاهای باز؛ پیش بینیهسته‌ها در طرح؛ توجه به منظر خیابان؛ تنوع؛ کاربری مختلط و چندگانه؛ استفاده از واژگان طراحانه معین؛ تعمیر و نگهداری دایمی محیط شهری.	نلسن-۱۹۹۴
پایداری محیط زیست؛ منظر؛ دیده ها؛ فرم شهر؛ فرم ساختمان؛ عرصه همگانی	کرمونا و جان پاتر-۱۹۹۷
کارکردی؛ خوانایی؛ ایمنی و امنیت؛ قابل دسترس؛ جذاب؛ راحت؛ فراگیر؛ سرزنده و ماندگار	متیو کرمونا-۲۰۰۴

مدیریت شهری

فصلنامه مدیریت شهری  
Urban Management  
شماره ۵۰ بهار ۱۳۹۷  
No.50 Spring 2018

۱۰۴

25. Operational Mode  
26. Inferential Mode

23. - Applyard  
24. Responsive Mode

## پویایی و سرزندگی

در لغت‌نامه شهرسازی «رابرت کوان»، سرزندگی و زیست‌پذیری در کنارهم آمده و اینگونه معنی شده است: "Vitality and Viability" که ویژگی‌های مراکز شهرهای کوچک و بزرگ موفق است. سرزندگی شهر بازتاب سطح شلوغی آن در اوقات مختلف روز و در بخش‌های مختلف است. در صورتی که زیست‌پذیری میزانی برای سنجش ظرفیت آن برای جذب سرمایه برای بقاء، بهبود و تطابق نیازهای متغیر است (خستو و همکاران، ۱۳۸۹، ص ۶۶). برای مفهوم سرزندگی، برابرهایی گوناگونی در غوب وجود دارد که از آن جمله می‌توان به "Livability" و "Liveliness" و یا "Vitality" اشاره نمود که البته به جز "Vitality" لغات دیگر بیشتر به مفهوم زیست‌پذیری و قابلیت زندگی نزدیک هستند (Cow-an, 2005: p442). همین تعریف در باب سرزندگی شهر

به سرزندگی در فضاهای شهری (سرزندگی در سطح خرد) قابل تعمیم است. در تعریف سرزندگی «کولمن» در مقاله «فرصت‌هایی برای نوآوری در آموزش طراحی شهری» در سال ۱۹۸۷ در تبیین کیفیت‌های مهم فضاهای شهری ۶ محور را دسته‌بندی کرده که به صورت زیر است: ۱. حفاظت تاریخی و مرمت شهری؛ ۲. طراحی برای پیاده‌ها؛ ۳. سرزندگی و تنوع استفاده؛ ۴. بستر و محیط فرهنگی؛ ۵. بستر و محیط طبیعی؛ ۶. توجه به ارزش‌های معمارانه محیط (گلکار، ۱۳۹۰، ص ۱۰۱). «چارلز لاندری» مفهوم سرزندگی را به گونه‌ای متفاوت بررسی نموده؛ او سرزندگی و زیست‌پذیری را مجزا تعریف کرده و با چهار رویکرد عمده به مسئله پرداخته است.

### جدول ۲. چکیده نظرات لاندری؛ ماخذ: Landry, 2000

<p><b>سرزندگی اقتصادی:</b> توسط سطوح اشتغال، درآمد خالص و استانداردهای زندگی مردم در یک منطقه تحت بررسی، شمار سالیانه گردشگران، عملکرد خرده‌فروشیها، ارزش زمین و دارائی مورد ارزیابی قرار میگیرد.</p>	<p>انواع سرزندگی و زیست‌پذیری</p>	<p><b>زیست‌پذیری</b> خود اکتفایی بلند مدت، پایداری، سازگاری، انطباق‌پذیر و خود احیایی</p> <p><b>سرزندگی</b> سطوح فعالیت، استفاده و مشارکت، تعاملات، ارتباطات، مبادلات و معاملات و سطوح نمایش (چگونگی تظاهر فعالیتها و تعاملات در جهان بیرونی)</p>
<p><b>سرزندگی اجتماعی:</b> به وسیله سطوح فعالیتها و تعاملات اجتماعی به علاوه ماهیت ارتباطات اجتماعی سنجیده میشود. یک شهر سرزنده و زیست‌پذیر به لحاظ اجتماعی میتواند به واسطه سطوح پایین محرومیت، پیوستگی اجتماعی قوی، ارتباطات خوب و پویایی میان لایه‌های اجتماعی، روحیه جمعی و غرور مدنی، و یک جامعه شهری با طراوت توصیف گردد.</p>		
<p><b>سرزندگی و زیست‌پذیری محیطی:</b> دو جنبه را دربرمیگیرد؛ اول پایداری اکولوژیکی که در رابطه با متغیرهایی نظیر آلودگی هوا و صوت، دفع مواد زائد و فاضلاب، انبوهی ترافیک و فضاهای سبز قرار دارد و جنبه دوم، طراحی است که متغیرهایی مانند خوانایی، حس مکان، تمایز معمارانه، اتصال و ارتباط بخشهای مختلف شهر، کیفیت روشنایی را دربرمیگیرد.</p>		
<p><b>سرزندگی و زیست‌پذیری فرهنگی:</b> دربرگیرنده بقا، احترام و تجلیل از شهر و مردمانش، هویت، خاطرات، سنت، جشنها اجتماعی، تولید، توزیع و مصرف محصولات دست بشر و نشانهایی که بیانگر ماهیت متمایز شهر می باشد است.</p>		



جدول ۳. مؤلفه‌های سرزندگی محیطی از دیدگاه تئوری‌های مختلف؛ ماخذ: نگارندگان.

عوامل موثر بر سرزندگی	نظریه پردازان
۱- محدودده ترجیحا دارای بیش از دو کارکرد اصلی باشد؛ ۲- غالب بلوکها کوتاه باشند؛ ۳- منطقه ترکیبی از ساختمانهایی با سن و شرایط متفاوت باشد؛ ۴- تراکم فشرده کافی مردم صرف نظر از علت حضورشان وجود داشته باشد	جین جیکویز-۱۹۶۱
۱- بقا؛ ۲- ایمنی؛ ۳- سازگاری؛ ۴- محیط سلامت و تنوع ژنتیکی (در مورد سایر موجودات زنده)؛ ۵- ثبات کنونی و آینده کل جامعه بیولوژیکی	کوپن لینچ-۱۹۸۱
۱- تراکم مفید افراد؛ ۲- تنوع؛ ۳- دسترسی؛ ۴- ایمنی و امنیت؛ ۵- هویت و تمایز؛ ۶- خلاقیت؛ ۷- ارتباط و تشریک مساعی؛ ۸- ظرفیت سازمانی و رقابت	چارلز لاندی-۲۰۰۰
۱- موقعیت مکان؛ ۲- اندازه مکان؛ ۳- برنامه ریزی مکان؛ ۴- طرح مکان	لای پامیر-۲۰۰۷
۱- تنوع در کاربری، فعالیت و کالبد؛ ۲- نفوذپذیری	پاکزاد-۱۳۸۴
۱- ایجاد اختلاط کاربریها؛ ۲- تأمین شبکه حمل و نقل همساز با پیاده؛ ۳- خلق و تقویت هویت محلی؛ ۴- ایجاد نظارت و امنیت؛ ۵- حفظ فضاها و کریدورهای سبز	گروه کاری ونکور-۱۳۹۳

### شهرهای شبانه روزی

در انگلستان اصطلاح برای اولین بار در سال ۱۹۹۳ در موضوع کنفرانس به سوی شهر ۲۴ ساعته مطرح شد که در منچستر برگزار گردید و نگاه موشکافانه‌ای به راهبردهای احیاء و منظم کردن مراکز شهری در زمان شب و شناخت ناسازگاری‌های ذاتی بین آنها داشت (سعیدی‌رضوانی، و سینی‌چی، ۱۳۸۵). عبارت شهر شبانه‌روزی - شهری که هرگز خواب ندارد- اولین بار در دهه ۱۹۲۰ برای شهر نیویورک به کار رفت. این واژه تصویر ذهنی از مکانی فریبنده و پرجنب و جوش را که همواره اتفاقی در خیابان هایش درحال وقوع است (به‌ویژه زمان شب که امکان تهی و خطر زیادت‌تر است) مجسم می‌کند. ایده «باززنده سازی شهری به کمک گسترش فعالیت‌های فرهنگی و تفریح» اولین بار در اواخر دهه ۱۹۷۰ میلادی در اروپا مورد توجه قرار گرفت و در همان موقع در شهرهایی مثل رم، کپنهاگ، بارسلونا به اجرا در آمد. در عین حال واژه زندگی بخشیدن به کمک فعالیت‌های اقتصادی شب برای توضیح کارهایی که در شهر رم صورت می‌گرفت، توسط شهردار وقت این شهر به‌کار رفت (Bianchini, 2003). در عین حال نمونه‌های بسیاری هم در اروپا وجود داشت که وضعیت کاملاً متفاوتی داشت و پذیرای بازدیدکنندگان زیادی بودند. این نمونه‌ها، مراکز شهری زنده، پویا و مکان‌های جذاب و مملو از مردم بودند که دامنه وسیعی از فعالیتها در آنها از روز تا شب ادامه پیدا می‌کرد. آنها پس از تاریکی، تبدیل به مراکزی تهدیدآمیز نمی‌شدند و با یک تلاش همه جانبه از طریق تشویق و راه اندازی رستوران‌ها، تماشاخانه‌ها و تئاترها و سینما و سایر

تسهیلات فرهنگی سرزنده بودند (Parkinson, 1992). مقایسه ژرف اندیشانه میان دو گروه از شهرهای مذکور موجب گردید عبارت شهر ۲۴ ساعته به عنوان یک رویکرد جذاب، عرصه‌ای فریبنده را برای شهروندان محیا می‌سازد که بیانگر عزم و آرمان یک شهر به منظور بازیابی خود به عنوان یک مکان سرزنده و پویا و با هدف بازدید به عنوان مکان عرضه فعالیت‌های تفریحی، فرهنگی، خرید، مد و سایر فعالیت‌های گذران اوقات فراغت، در ساعات بیشتری از شبانه روز است. در واقع این رویکرد در صدد افزایش زمان فراغت، از طریق کاهش زمان کار در ساعات روز و افزایش زمان فعالیت در ساعات شب صورت می‌گیرد. به عبارت دیگر، با افزایش زمان شب در شهر، مدت زمان بیشتری به فعالیت‌های اجتماعی و فراغتی شهروندان اختصاص می‌یابد. راهبردهای رسیدن به زمان بیشتر در شب از دیدگاه کالبدی، مانند افزایش عرصه‌های عمومی فعال و نورپردازی منظر شب، به وجود آوردن بسترهای شکل گرفتن فعالیت‌های جاذبی که قادر باشند مدت زمان حضور شهروندان در عرصه‌های همگانی در طول ساعات شب را افزایش دهند، میل به خروج از زندگی روزمره و انجام امور بیشتر و متنوع تر، افزایش درآمد (ثروت عمومی) و سایر عوامل اشاره می‌کند که باعث می‌شوند مردم هرچه بیشتر خدماتی را در ساعات بیشتری از غروب و شب طلب کنند و این خواسته روز به روز افزایش می‌یابد این حرکت به سمت جامعه ۲۴ ساعته است که به راحتی هم متوقف نمی‌شود. شهر ۲۴ ساعته به دنبال خود مزایا و معایبی نیز دارد که در ذیل به برخی از آنها اشاره شده است. کیفیت چگونگی ویژگی‌ها هر چیز یا پدیده است که تاثیر



فصلنامه مدیریت شهری  
Urban Management  
شماره ۵۰ بهار ۱۳۹۷  
No.50 Spring 2018



کردن فضا به معنای نادیده گرفتن پتانسیل‌های مختلف و فراوان آن است که می‌توان با استفاده از تکنولوژی‌ها و انواع نورپردازی تأثیرات بسیار بر فضا گذاشت و با این نگرش و نگاه ویژه به نورپردازی و نورشبان، مشکل فضاهایی که با وجود نورپردازی و روشنایی کسل‌کننده و خالی از جمعیت و حتی ناامن هستند را می‌شود برطرف کرد. اهم کاردهای نور شبانه عبارتند از:

۱. نورپردازی یکی از فاکتورهای اساسی در ایجاد محیط انسان ساخت است و بر تجربیات مردم از محیط شهری در شب اثر گذار است. روشنایی، عامل اساسی در تامین رفاه و امنیت در شهر و زیبایی منظر آن در شب و روز است (غلامحسینی، کلانتری، احمدی، ۱۳۹۲، ص ۶۸).
۲. جلوه تابناک و نورپردازی ساختمان‌های پیرامون فضاهای عمومی در شب بر شخصیت و اتمسفر فضا می‌افزاید (بصیری مژدهی، محملی ایبانه، ۱۳۹۱، ص ۳۷) و سامانه‌های نورپردازی می‌توانند تصویری خاص از فضا خلق کنند. به عنوان مثال، وحدت، تجمل، صنعتی بودن یا مدرن بودن (مجلسی، مهرآرام، ۱۳۸۵، ص ۸۲) که باید در نظر داشت که تایید نور به یک فضای معماری وحدت و تناقضی فضایی را به وجود می‌آورد. از یک سو ترکیب تازه حاصل شده یک هویت یگانه‌ای از فضا را به دست می‌دهد و از دیگر سو با تابش نور فضای هندسی پیشین شکسته می‌شود (دیباچ، ۱۳۸۴، ص ۵۰).
۳. نورپردازانه زیباشناسانه فضا، ایجاد فضاهای شهری پویا و سرزنده، افزایش خوانایی، رونق اقتصادی و امنیت عینی- کالبدی و مسایلی از این دست را می‌توان بخشی از ملزومات کالبدی و عملکردی در مدیریت مطلوب منظر شهری شبانه معرفی کرد و در عین حال تامین امنیت ذهنی- روانی در فضا، برجسته کردن مناسبت‌ها و خاطرات ملی- آیینی در فضاهای شبانه را از مهم‌ترین وجوه نیازهای ذهنی- روانی شهروندان و کاربران فضا در فضاهای شبانه شهری قلمداد نمود (بصیری مژدهی، محملی ایبانه، ۱۳۹۱، ص ۳۶).
۴. نکته مهم طراحی نور در یک فضا توجه به زمینه و به طور کلی معنا و مفهوم آن است، به نحوی که طراحی نور در راستای توقعاتی که از آن فضا می‌رود باشد؛ به عنوان مثال در یک فضای تاریخی

عاطفی و عقلانی خاصی بر انسان می‌گذارد؛ بنابراین می‌توان کیفیت هر شیء را مجموعه‌ای از خصوصیات یا صفات مشخصی دانست که موجب متمایز شدن هر شیئی از اشیای دیگر می‌شود، و امکان داوری در مورد برتری یا مشابهت و یا فروتنی یا کاستی چیزی را در مقایسه با چیزهای دیگر فراهم می‌سازد. کیفیت یک فضا در شهر از برآیند مؤلفه‌هایی حاصل می‌شود که با شناسایی کارکردها و تأثیرات مناسب هر یک از آنها بر فضا می‌توان راهکارهایی برای بهبود کیفیت فضاهای شهری ارائه داد (Alipour and et al., 2013). در مطالعه بر روی بیش از هزار فضای عمومی شهری در کشورهای مختلف جهان و سنجش نظریات شهروندان، چهار عامل اساسی در کیفیت فضاهای عمومی شهری از اهمیت بیشتری برخوردار شد؛ دسترسی و بهم پیوستگی، آسایش و منظر، کاربری و فعالیت، و اجتماع‌پذیری که البته در این میان، اجتماع‌پذیری از مهم‌ترین عوامل مطلوبیت سنجی فضاهای شهری به‌واژه (محیط) چندان کاربرد دارد که تشخیص معنای دقیق آن را دشوار کرده است. جغرافیادانان به تعریف زمین و آب و هوا می‌پردازند؛ روانشناسان در تعریف مردم و شخصیت فردی آنها می‌کوشند؛ جامعه‌شناسان، سازمانهای اجتماعی و فرآیندها را تعریف می‌کنند؛ و معماران عهده دار تعریف ساختمانها و محیطهای باز و منظر و نظارت اینها هستند (Lang, 2007, p. 87).

### نورپردازی در شهرهای شبانه روزی

در معماری و شهرسازی نور عملکردی فراتر از روشن کردن فضا داشته و به عنوان یکی از اجزاء اصلی مورد توجه طراحان قرار می‌گیرد (اعتمادی‌فر، ۱۳۸۸، ص ۲۸۶)؛ به عبارتی دیگر نورپردازی ابتدا صرفاً برای روشن نمودن فضاهای مختلف و مسیرها معنا داشت. اما با گذر زمان با پیشرفت سایر تکنولوژی‌ها و نیاز به نورهای مناسب جهت هر فضا و انواع مختلف کاربری آن، استانداردها و معیارهای معین و مشخص بوجود آمد تا بتوان ضمن داشتن نور مناسب با توجه به مصرف انرژی، فضایی زیباتر در اختیار داشت (پارسا، ۱۳۹۰، ص ۱۸) و به طور کلی می‌توان گفت ارتقای کیفیت بصری در شهر، ایجاد جلوه‌های ویژه نور، تفاوت چشم انداز شهر در روز و شب، زنده نگه داشتن فضاهای شهری در شب، افزایش ضریب حس آرامش و اطمینان و کاهش جرایم از جمله اهداف مهم نورپردازی در کل دنیا به شمار می‌آیند (محمدنژاد، ۱۳۹۱، ص ۱). باید در نظر داشت که انتظار از نورپردازی صرفاً در راستای روشن



مطابق نظر اندیشمندان معیارهای اصلی زندگی شبانه زمان، اختلاط کاربریها و سرزندگی شهری است. در جدول زیر تجارب داخلی و خارجی متناسب با هر کدام از معیارهای اصلی زندگی شبانه آورده شده است. علت توفیق بیشتر نمونه‌های خارجی در مقایسه با شهرهای داخل کشور دارا بودن همزمان هر سه معیار اصلی و توجه ویژه به پویایی و سرزندگی فضای شهری بوده که در کشور ما کمتر بدان توجه شده است.

جدول ۵. معیارهای موثر بر زندگی شبانه؛ ماخذ: یافته‌های تحقیق.

تجارب داخلی و خارجی	تئوریهای شهرسازی	معیارها	اندیشمندان
لندن؛ ملبورن؛ شروپشایر؛ مشهد؛ تبریز	شهر انسان محور، شهر پایدار، شهرمتراکم- بوم شهر	اختلاط کاربریها	جین جیکوبز ۱۹۶۱
لندن؛ ملبورن؛ شروپشایر؛ مشهد؛ شیراز؛ اصفهان		زمان	کلاسن ۲۰۰۵
لندن؛ ملبورن؛ شروپشایر		سرزندگی شهری	لندری ۱۹۹۴؛ بیانچینی ۱۹۹۴

### متغیرهای عملیاتی تحقیق

به منظور استخراج شاخص‌های موثر بر پویایی فضاهای شهری ۲۴ ساعته، در ابتدا مولفه‌های موثر بر پویایی و سرزندگی فضاهای شهری بر اساس نظر اندیشمندان مطرح خارجی شناسایی و مشخص گردید. در ادامه با مطالعه گسترده در منابع موجود در زمینه زندگی ۲۴ ساعته و همچنین مرور نمونه‌های موجود داخلی و خارجی، شاخص‌های موثر بر ایجاد شهر ۲۴ ساعته نیز تعیین گردید.

نورپردازی می‌بایست قدمت و خاطره انگیزی فضا را مورد تاکید قرار داد و یا در طراحی یک فضای مدرن می‌بایست شادابی وقت را به نمایش گذاشت. بدیهی است که طراحی نور در یک فضای یادمانی یا فضای خودمانی تمهیدات متفاوت می‌طلبد. اگر در نورپردازی فضاهای شهری به تاثیرات مهم نور بر ذهن و روان مردم توجه بیشتری صورت گیرد و طراحی نورپردازی هر فضا متناسب با مخاطب آن محیط و نیز با شناخت صحیح از نوع عملکرد فضا انجام شود، حضور فعال مردم در فضاهای شهری افزایش یافته و روحی تازه به کالبد بی‌جان منظر شبانه شهر دمیده خواهد شد (فروغی و دیگران، ۱۳۹۱).

۵. طراحی روشنایی شهری، ابزاری بسیار قوی و نیرومند برای روش چیدمان فضا ارائه می‌کند. می‌توان درک بصری و فهم یک فضا را به کمک نور بازآفرینی کرد، تحریک نمود و یا تغییر داد. یک سیستم بصری جدید ممکن است با سیستم موجود اصطکاک پیدا کند، بنابراین طراح روشنایی باید هنگام ایجاد نمای جدید روشنایی یک خیابان، دقت بسیار به خرج دهد (وحید دستجردی، ۱۳۸۲، ص ۳۷). حتی با نورپردازی صحیح می‌توان ارزشهای شاعرانه یک گذر را دو چندان کرد، به تجمع در یک مکان یا دوری از آن یاری رساند و نشاط، شادی، حرکت و تأمل را در جامعه دامن زد (حجت، ۱۳۸۷، ص ۱۴).

جدول ۴. مزایا و معایب شهر ۲۴ ساعته؛ ماخذ: یافته‌های تحقیق.

مزایا و معایب شهر ۲۴ ساعته	
معایب	مزایا
افزایش هزینه‌ها؛ قانونگذاری‌های سخت؛ نورپردازی و روشنایی؛ احساس ناامنی و ترس؛ خشونت و نزاع خیابانی و خرابکاری؛ اعتیاد و خرید و فروش مواد مخدر؛ کمبود حمل و نقل عمومی؛ انواع آلودگیها	همزیستی و اصول انباشت و وظایف؛ ایجاد شهرهای پر جنب و جوش؛ اقتصادی و سیاسی؛ فرهنگی-اجتماعی؛ امنیت مکانهای عمومی

جدول ۶. مولفه‌های موثر بر پویایی فضاهای شهری؛ ماخذ: یافته‌های تحقیق.

	امنیت	اختلاط کاربریها	فعالیت‌های شبانه روزی	نظام حرکت و دسترسی	فضای سبز	تراکم	خوانایی	تنوع (جذابیت)	کیفیت مصالح بافت شهری
جیکوبز									
راب کریر									
چپ من									
یان گل									
جی ویکرشام									
سای پامیر									
هنری شافتونه									
PPS									
بیبروهیگینز									
لنارد									
شوای									
ونچوری									
تیبالدز									
لینچ									



فصلنامه مدیریت شهری  
Urban Management  
شماره ۵۰ بهار ۱۳۹۷  
No.50 Spring 2018

جدول ۷. بررسی تاثیر نورپردازی در فضاهای شهری شبانه؛ ماخذ: یافته‌های تحقیق

■ ۱۰۹ ■

دستاورد	هدف	نوع نورپردازی
ایجاد ایمنی و امنیت؛ توسعه فعالیت‌های گردشگری؛ زیبا شدن فضا	طراحی پیوسته، استفاده از نور به صورت منظم؛ تاکید بر طرح ساختار شهر با محور آن، توجه به محیط زیست و بهروری انرژی	نورپردازی عمومی
		نورپردازی عناصر و المانها
		نورپردازی یک جسم برای نمایش فرم خاص آن
		استفاده از نور برای ایجاد جذابیت در فضا
ایجاد ایمنی و امنیت؛ حضور بیشتر مردم در فضا؛ بهبود کیفیت زیبایی شناختی فضا	ارتقای کیفیت کالبدی و اجتماعی منطقه، تامین امنیت اجتماعی محل و بهسازی سیمای شبانه خیابان	نورپردازی عمومی
		نورپردازی برای تعریف خاصیت جدید برای یک شکل
		استفاده از نور برای جذابیت فضا
توسعه فعالیت‌های گردشگری و بازرگانی؛ حضور بیشتر مردم در فضا؛ توسعه فعالیت‌های فرهنگی؛ برجسته کردن مناسبت‌های خاص	ایجاد جذابیت در فضا؛ ارتقای صنعت گردشگری	نورپردازی به منظور تزئین اجسام
		روشنایی برای تاکید بر خواص یک شی
		نورپردازی یک شی برای نمایش فرم خاص آن

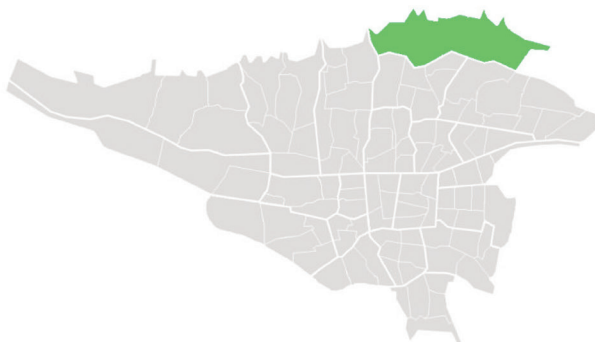
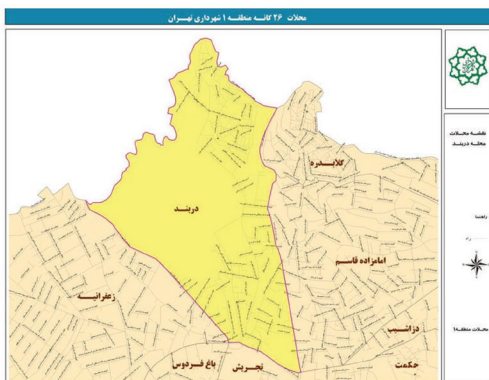
جدول ۸. شاخص‌های موثر بر پویایی شهرهای شبانه؛ ماخذ: یافته‌های تحقیق.

سطح	شاخص	توضیحات
کالبدی	ایمنی	نورپردازی مناسب
	دسترسی	وضعیت ترافیک، وضعیت حمل و نقل عمومی، پارکینگ
	جذابیت	زیبایی بصری از لحاظ منظر طبیعی و انسان ساخت
	خوانایی	درک سازمان فضایی مکان و آنچه در آنجا می‌گذرد
اجتماعی	امنیت	حضور منظم مأموران برقراری امنیت، نظارت اجتماعی
	جامعیت	حضور گروه‌های سنی، جنسی و قومی مختلف
	تعامل اجتماعی	فضای مناسب جهت ملاقات‌های دوستانه و برخوردهای اجتماعی، حضور گروهی مردم
اقتصادی و فعالیتی	فعالیت‌ها	حضور خرده فروشی‌ها، فعالیتهای هنری و فرهنگی و اجتماعی، حضور دستفروشان، رستورانها و کافه‌ها
	تراکم فعالیت‌ها	شدت فعالیتها درون محیط
	کیفیت	افزایش ساعت عملکرد فعالیت‌ها، جذاب و هیجان انگیز بودن فعالیت‌ها، تسهیلات و خدمات

### مطالعه نمونه موردی

شمیران از زمانهای بسیار دور به‌عنوان منطقه‌ای برجسته و بی نظیر از لحاظ تاریخی، فرهنگی و طبیعی مطرح بوده است، آنچنان که امروزه نیز یکی از عمده‌ترین سرمایه‌های هویتی و شخصیتی پایتخت محسوب می‌شود. همین امر موجب شده که شمیران از دیگر مناطق شهری به‌واسطه بافت‌های تاریخی در میان باغهای ویلاقی و وجود کاربری‌های مهم درمانی، تجاری، مذهبی و اداری و نیز طبیعت بکر و هوای معتدل کوهستان و رود دره‌ها متمایز گردد. در این میان دربند که یکی از دهکده‌های قدیمی شمیران و از مناطق خنک و گردشگری می‌باشد به‌عنوان عمده‌ترین فضاهای جمعی و مکان تماس‌های خاطره‌انگیز و خشنودکننده در این منطقه مورد توجه قرار گرفته و در مقیاس شهری برای پاسخگویی به‌قسمتی از نیازهای اساسی زندگی شهری تعریف می‌شود. به‌طور کلی ویژگیهای محله دربند را میتوان در ویژگیهای اجتماعی، مذهبی، کالبدی و شبکه ارتباطات خلاصه نمود. همچنین وجود کانون محیطی مختلف چون رود دره‌ها و نیز آب و هوای بسیار مناسب، همچنین دسترسی از طریق شبکه‌ها و میدان‌های مهم، مانند خیابان ولیعصر و شریعتی و میدان تجریش و

نقشه ۱. نقشه موقعیت منطقه یک در شهر تهران و نقشه ۲. نقشه موقعیت تجریش در منطقه یک؛ ماخذ: شهرداری تهران.



قدس همچنین وجود ایستگاه تاکسی، اتوبوس و ... در این محل امکان دسترسی به آن را با استفاده از وسایل حمل و نقل عمومی و از نقاط مختلف شهر را فراهم می سازد این عوامل موجبات حضور مردم را فراهم آورده است و سبب گردیده تا این محدوده مورد استفاده بخش عظیمی از اقشار جامعه گردد. با توجه به شرایط عمومی محدوده و آنچه ذکر شد و همچنین پتانسیل این بافت برای تبدیل شدن به یک خیابان ۲۴ ساعته، ضرورت توجه به این محدوده برای ایجاد و گسترش فعالیت‌های ۲۴ ساعته در آن و تبدیل آن به فضای شبانه برای گسترش این مهم در سطح شهر مشخص گردید.

### روش تحقیق و ابزار جمع آوری اطلاعات

روش مورد استفاده در این پژوهش توصیفی، تحلیلی بوده است. برای گرد آوری اطلاعات از روش‌های کتابخانه ای و میدانی استفاده شده است. همچنین برای انجام تحقیق پرسشنامه‌ای با ۲۳ گویه و به صورت ۵ گزینه‌ای (کاملاً مناسب، مناسب، متوسط، نامناسب و کاملاً نامناسب) تهیه شد و با تکنیک حضور در محل و به صورت پیمایشی و با انتخاب پاسخ دهندگان با نمونه برداری تصادفی ساده که در فضای مورد نظر در حال تعامل با دیگران بودند، در روزها و ساعات مختلف هفته پر شدند. پاسخ دهندگان فقط از بین ساکنان، کسبه، رهگذران و بازدیدکنندگان و به صورت غیر یکسان و در روزها و ساعات مختلف انتخاب شدند. با توجه به جمعیت خیابان دربند و فرمول کوکران جهت انجام پژوهش، دیدگاه‌های ۳۸۰ نفر جمع آوری گردید. سپس شاخص‌های مربوطه استخراج شده است. از سه سطح نشان داده شده شامل سطح کالبدی، اجتماعی و اقتصادی و فعالیتی، شاخص امکان فعالیت از سطح اقتصادی و فعالیتی، شاخص امنیت از سطح اجتماعی و شاخصهای جذابیت و خوانایی از سطح کالبدی انتخاب شده و پرسش‌نامه بر اساس این شاخص‌ها و مطابق زیر شاخه‌های مشخص شده طراحی می‌گردد.



جدول ۹. محتوا و زیر شاخه محتوا؛ ماخذ: یافته‌های تحقیق.

محتوا	امکان فعالیت	خوانایی و تنوع	وجود جذابیت	تامین امنیت	زیر شاخه -
حضور گروهی مردم؛ وجود مراکز خرید؛ حضور خرده فروشی؛ حضور دستفروشان؛ وضعیت ترافیک؛ وضعیت حمل و نقل؛ خدمات شهری	***				
خوانایی؛ تسهیلات و خدمات؛ تنوع فعالیت در محیط؛ تراکم فعالیت در محیط		***			
نورپردازی مناسب؛ زیبایی بصری؛ خوانایی؛ جذابیت فعالیت؛ هیجان انگیز بودن فعالیت؛ فعالیت‌های فرهنگی و هنری و اجتماعی؛ رستوران و کافه			***		
حضور ماموران امنیت؛ نظارت اجتماعی؛ حضور گروه‌های سنی و جنسی مختلف؛ ساعت عملکرد فعالیت؛ پارکینگ				***	

و روایی سازه ابزار مورد استفاده قرار گرفته‌اند. روایی صوری با استفاده از نظر متخصصان و اساتید مجرب در حوزه معماری که با موضوع تحقیق آشنایی داشتند، تعیین شده است. روایی سازه ابزار نیز با استفاده از روش تحلیل عاملی مطالعه شده است که نتایج آن در جداول ارائه شده است.

پرسش نامه محقق ساخته هنگامی معتبر است که سوالات آن دارای پایایی و روایی باشند؛ بدین منظور ابتدا ۳۰ پرسشنامه به صورت تصادفی بین نمونه‌ها توزیع گردید که نتایج روایی سازه‌ای و پایایی پرسشنامه در ادامه قابل مشاهده می‌باشد. به منظور بررسی روایی سه روش روایی صوری، روایی محتوایی،



جدول ۱۰. (سمت راست) ارتباط سوالات با یکدیگر در گروه‌های چهارگانه (خروجی ماتریس همبستگی از نرم افزار spss) و جدول ۱۱. (سمت چپ) ماتریس مولفه‌ها؛ ماخذ: یافته‌های تحقیق.

سوالات	عامل				
	۱	۲	۳	۴	۵
q1	.۸۱۷	.۲۱۷	-.۳۸۶	.۱۹۸	-.۱۰۸
q2	.۵۸۲	.۲۲۷	.۳۱۱	.۰۵۴	.۲۳۳
q3	.۹۶۸	-.۲۶	-.۱۳۹	.۰۹۲	.۱۱۳
q4	.۵۵۲	.۲۸۳	.۰۳۸	-.۳۹۰	.۴۵۴
q5	.۵۷۲	.۲۹۴	.۰۷۱	-.۰۹۹	-.۳۹۹
q6	.۹۶۸	-.۲۶	-.۱۳۹	.۰۹۲	.۱۱۳
q7	.۸۰۸	-.۲۰۵	.۳۹۸	-.۱۶۷	.۱۱۷
q8	.۳۵۸	.۵۶۱	.۲۲۵	.۸۵۳	.۱۱۱
q9	.۲۶۷	.۶۹۹	-.۳۲۷	.۴۳۳	-.۰۹۳
q10	.۲۵۰	.۰۲۲	.۵۶۱	-.۳۱۵	.۳۹۹
q11	-.۰۹۲	.۳۳۲	.۱۴۲	+.۶۹۰	-.۳۷۲
q12	.۰۴۱	.۶۴۱	.۳۹۴	.۴۴۹	.۴۱۳
q13	.۳۲۴	.۴۱۰	+.۶۳۰	-.۳۰۰	-.۲۹۵
q14	.۳۸۷	.۴۵۰	.۵۴۹	-.۳۳۳	-.۳۳۰
q15	-.۲۸۳	.۲۷۸	.۵۳۳	-.۲۱۷	.۱۵۱
q16	-.۶۷۷	.۴۳۶	-.۰۲۸	.۵۹۴	-.۰۵۴
q17	.۰۲۵	.۴۶۳	.۶۷۳	.۰۷۹	.۳۴۹
q18	-.۰۷۳	.۴۴۲	+.۶۵۰	.۴۰۰	-.۲۴۹
q19	-.۱۵۹	.۳۲۴	.۱۱۹	.۶۹۵	-.۰۴۰
q20	-.۱۱۰	.۳۲۴	.۵۴۲	-.۳۰۳	.۳۳۷
q21	.۳۹۳	.۷۷۰	.۳۹۶	-.۰۰۳	.۰۵۷
q22	-.۶۲۴	.۲۵۰	.۱۲۰	.۶۷۳	.۱۷۳
q23	-.۲۹۶	-.۰۳۷	.۲۶۰	.۵۷۲	.۰۶۱

	q1	q8	q10	q11
q1	۱,۰۰۰			
q2	-.۵۳۲			
q3	-.۸۴۴			
q4	-.۷۵۴			
q5	-.۴۵۷			
q6	-.۸۴۴			
q7	-.۴۱۱			
q8		۱,۰۰۰		
q9		.۳۷۲		
q10			۱,۰۰۰	
q11				۱,۰۰۰
Correlation				
q12		-.۵۸۵		
q13			-.۳۹۹	
q14			-.۵۳۹	
q15			-.۲۵۲	
q16			-.۶۵۲	
q17			-.۵۷۷	
q18			-.۲۶۰	
q19			-.۰۶۹۰	
q20			-.۳۶۸	
q21		-.۵۳۶		
q22			-.۳۹۶	
q23			-.۵۷۴	

جدول ۱۲. آماره‌های استخراج شده با مقادیر ویژه بالاتر از ۱ از نرم افزار spss؛ ماخذ: یافته‌های تحقیق.

عامل	مقدار ویژه ماتریس همبستگی			مجموع ضرایب عامل چرخش داده نشده			حل عامل چرخش داده شده		
	مقدار ویژه	% واریانس	تجمعی %	مقدار ویژه	% واریانس	تجمعی %	مقدار ویژه	% واریانس	تجمعی %
۱	۷,۱۶	۳۱,۱۴۱	۳۱,۱۴۱	۷,۱۶۲	۳۱,۱۴۱	۳۱,۱۴۱	۵,۰۳۲	۲۱,۸۷۸	۲۱,۸۷۸
۲	۶,۷۹	۲۹,۵۳۲	۶۰,۶۷۳	۶,۷۹۲	۲۹,۵۳۲	۶۰,۶۷۳	۴,۷۴۷	۲۰,۶۴۰	۴۲,۵۱۸
۳	۳,۱۹	۱۳,۹۰۶	۷۴,۵۷۹	۳,۱۹۸	۱۳,۹۰۶	۷۴,۵۷۹	۴,۱۸۶	۱۸,۲۰۰	۶۰,۷۱۷
۴	۲,۲۳	۹,۷۰۱	۸۴,۲۸۰	۲,۲۳۱	۹,۷۰۱	۸۴,۲۸۰	۳,۹۱۱	۱۷,۰۰۵	۷۷,۷۲۲
۵	۱,۳۲	۵,۷۶۰	۹۰,۰۴۰	۱,۳۲۵	۵,۷۶۰	۹۰,۰۴۰	۲,۸۳۳	۱۲,۳۱۸	۹۰,۰۴۰

ارتباط از ۵۰٪ بالاتر بوده که نشان‌دهنده اعتبار پرسش‌نامه می‌باشد. همانطور که در جدول مشاهده می‌شود ۵ عاملی که دارای مقدار ویژه بزرگ تر از ۱ هستند ۹۰,۰۴٪ از واریانس کل را برآورد می‌کنند که مقدار قابل ملاحظه‌ای است. هر چقدر این عدد به ۱۰۰٪ نزدیکتر باشد تفسیر تعداد عامل‌ها بهتر انجام می‌گیرد. ماتریس مولفه‌ها را نشان می‌دهد که شامل ضرایب ۲۳ سوال در پنج عامل بزرگتر از یک استخراج شده می‌باشد. هرچه قدر مطلق این ضرایب به یک نزدیک‌تر باشد عامل مورد نظر نقش بیشتری در کل واریانس اعداد در متغیر مورد نظر دارد. همانطور که در جدول ۹ مشخص است سوالات ۱ تا ۷ به عنوان عامل

همانطور که در جدول محتوا و زیر شاخه محتوا مشخص کردیم، سوالات ۱ تا ۷ برای بررسی محتوای وجود جذابیت می‌باشند. در جدول ۷ با استفاده از تحلیل عاملی ارتباط سوال ۱ با سوالات ۲ تا ۷ با نشان داده شده است که از ۴۱٪ تا ۸۴٪ متغیر است و نشان ارتباط منطقی بین سوالات در یک گروه و جوابهای ارائه شده می‌باشد. ضمناً سوالات ۸، ۹، ۱۲ و ۲۱ نیز برای بررسی محتوای وجود تنوع میباشد که ارتباط سوال ۸ با دیگر سوالات نیز در جدول نشان داده شده است و ارتباط از ۴۷٪ تا ۵۸٪ متغیر می‌باشد و به همین ترتیب برای دو گروه دیگر نیز درصدها مشخص هستند که در اکثر موارد درصد

با استفاده از خروجی‌های نرم افزار spss تعیین شد. در ادامه با استفاده از فرمول  $Z$  میانگین‌های وزنی به نمره‌های استاندارد تبدیل شد. بدین صورت که ابتدا میانگین و انحراف استاندارد میانگین‌های وزنی محاسبه شده، برای هر گویه (هر سوال) تعیین و سپس میانگین وزنی تمام گویه‌ها در فرمول زیر گنجانده شد.

$$z = \frac{X - \mu}{\sigma}$$

$\mu$  = میانگین میانگین وزنها برای ۲۳ گویه؛  
 $\sigma$  = انحراف استاندارد میانگین‌های وزنی؛  $X$  = میانگین وزنی هر یک از گویه‌ها و  $Z$  = نمره‌های استاندارد. قرار دادن نمره‌های میانگین وزنی در فرمول  $Z$  توزیع جدیدی به دست می‌آورد که توزیع نرمال نامیده می‌شود، این توزیع دارای میانگین صفر و انحراف استاندارد است.

### تجزیه و تحلیل داده‌ها

در این بخش به توصیف داده‌های مربوط به تطبیق متغیرهای مرتبط می‌پردازیم. این داده‌ها بر اساس چهار بعد کلی زیر که عبارتند از: وجود جذابیت (نورپردازی مناسب، زیبایی بصری، خوانایی، جذابیت فعالیت، هیجان انگیز بودن فعالیت، رستوران و کافه)، خوانایی و تنوع (خوانایی، اجتماعی، تسهیلات و خدمات، تنوع فعالیت در محیط)، تراکم فعالیت (مراکز خرید، حضور خرده‌فروشی، حضور دستفروشان، وضعیت ترافیک، وضعیت حمل و نقل، خدمات شهری)، امنیت (حضور مأموران امنیت، نظارت اجتماعی، حضور گروه‌های سنی و جنسی مختلف، ساعت عملکرد فعالیت، پارکینگ) تدوین شده‌اند و سوالات فرعی تحقیق بر اساس این ۴ آیتم و با ۲۳ سوال پرسشنامه تقسیم بندی گردیده‌اند. لازم به توضیح است که جداول زیر بر مبنای فراوانی‌های بدست آمده است. همچنین نمره مبنا جهت تصمیم‌گیری و اولویت‌سنجی نظر کاربران جهت به کارگیری دیدگاه آنها در طراحی، نمره  $Z$  کسب شده و یا چارک کسب شده در هر گویه می‌باشد، بدین ترتیب که اگر نمره  $Z$  کسب شده هر چه از عدد ۰،۰۰ بیشتر باشد اعتبار و اولویت آن گویه در نزد کاربران بیشتر و هر چه از عدد ۰،۰۰ کمتر باشد، آن گویه از اعتبار و اولویت کمتری برخوردار است.

اول، سوالات ۸، ۹، ۱۲ و ۲۱ به عنوان عامل دوم، سوالات ۱۸، ۱۷، ۱۵، ۱۴، ۱۳، ۱۰ و ۲۰ به عنوان عامل سوم و سوالات ۲۲، ۱۹، ۱۶، ۱۱ و ۲۳ به عنوان عامل چهارم مشخص هستند و جدول محتوا و زیر شاخه محتوا در اینجا تایید می‌شود. در پژوهش پیش‌رو برای پایایی پرسشنامه پس از جمع‌آوری و وارد کردن داده‌ها به نرم افزار SPSS ضریب آلفای کرانباخ برای پرسش‌نامه محاسبه شد که میزان پایایی به دست آمده برای عامل‌های طرح شده بر اساس جدول هدف محتوا به ترتیب زیر می‌باشد:

**عامل یک:** نورپردازی مناسب، زیبایی بصری، خوانایی، جذابیت فعالیت، هیجان‌انگیز بودن فعالیت، فعالیت‌های فرهنگی و هنری و اجتماعی، رستوران و کافه- وجود جذابیت. ضریب آلفای کرانباخ ۸۴،۵٪ می‌باشد.

**عامل دوم:** توانایی، تسهیلات و خدمات، تنوع فعالیت در محیط، تراکم فعالیت در محیط- خوانایی و تنوع. ضریب آلفای کرانباخ ۶۶،۵٪ می‌باشد.

**عامل سوم:** حضور گروهی مردم، وجود مراکز خرید، حضور خرده‌فروشی، حضور دستفروشان، وضعیت ترافیک، وضعیت حمل و نقل، خدمات شهری- امکان فعالیت. ضریب آلفای کرانباخ ۷۸،۹٪ می‌باشد.

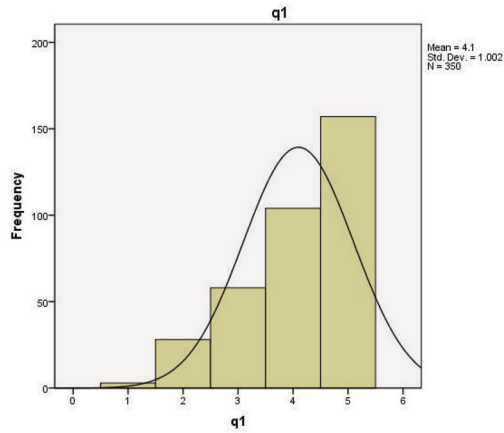
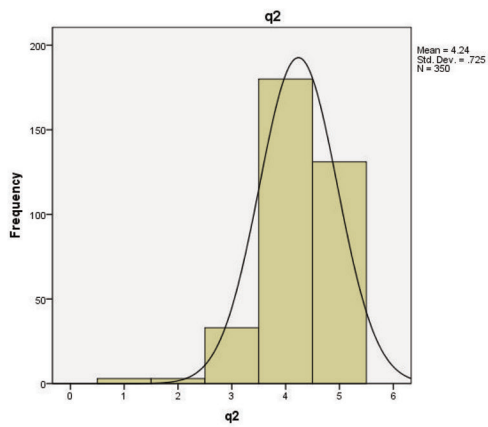
**عامل چهارم:** حضور مأموران امنیت، نظارت اجتماعی، حضور گروه‌های سنی و جنسی مختلف، ساعت عملکرد فعالیت، پارکینگ - امنیت، ضریب آلفای کرانباخ ۸۶،۲٪ می‌باشد.

### آمار استنباطی: روش تحلیل توصیفی

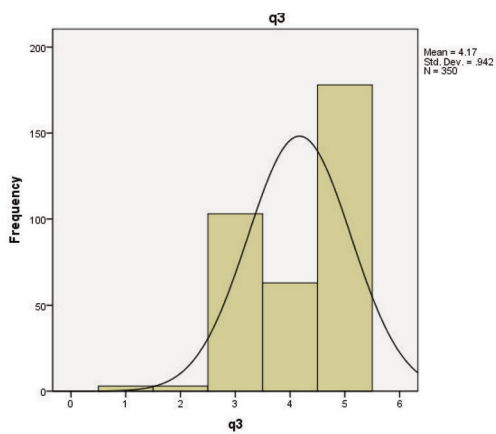
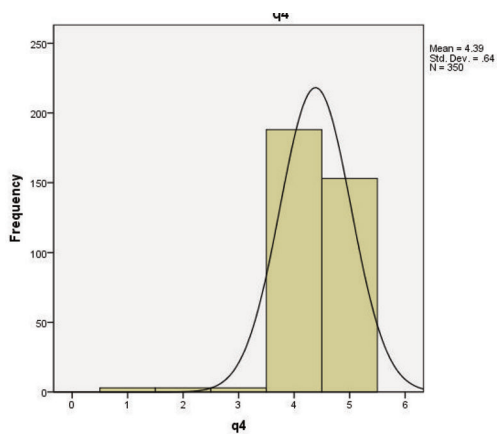
پس از اجرای آزمایشی و تعیین اعتبار روایی پرسش‌نامه تعداد ۳۸۰ پرسش‌نامه بین ساکنان، کسبه، رهگذران و بازدید کنندگان که به صورت غیر یکسان انتخاب شدند توزیع شد. در این روش پس از محاسبه وزن کلی و میانگین وزنی گویه‌ها، از فرمول  $Z$ ، ضریب همبستگی و همخوانی و در نهایت تعیین چارک‌ها به منظور تعیین اهمیت هر یک از گویه‌ها استفاده شده است. جهت تجزیه و تحلیل اطلاعات پس از جمع‌آوری پرسش‌نامه، اطلاعات کد بندی شده و در یک طیف ۵ درجه‌ای (کاملاً نامناسب (۱) نامناسب (۲)، متوسط (۳)، مناسب (۴) و کاملاً مناسب (۵)) نظر پرسش‌شوندگان، درباره هر یک از گویه‌ها ارزیابی شد. به منظور تعیین اهمیت هر یک از گویه‌ها (سوالات)، ابتدا وزن کلی و میانگین وزنی آنها



نمودار ۵. فراوانی گزینه‌ها در سوال ۱ و نمودار ۶. فراوانی گزینه‌ها در سوال ۲؛ ماخذ: یافته‌های تحقیق ۲.



نمودار ۷. فراوانی گزینه‌ها در سوال ۳ و نمودار ۸. فراوانی گزینه‌ها در سوال ۴؛ ماخذ: یافته‌های تحقیق.

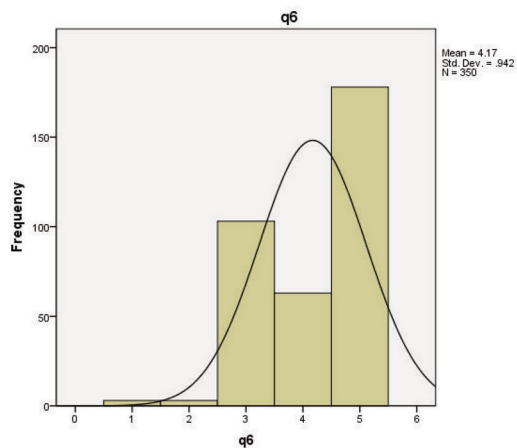
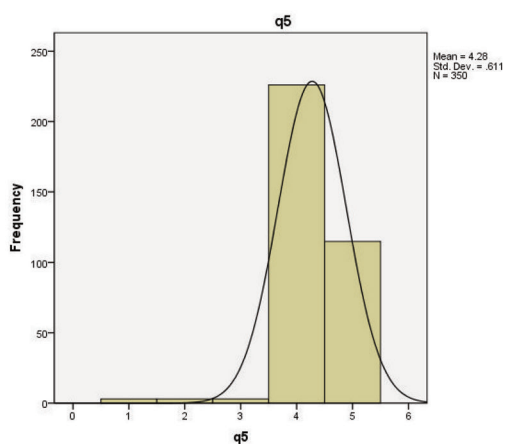


مدیریت شهری

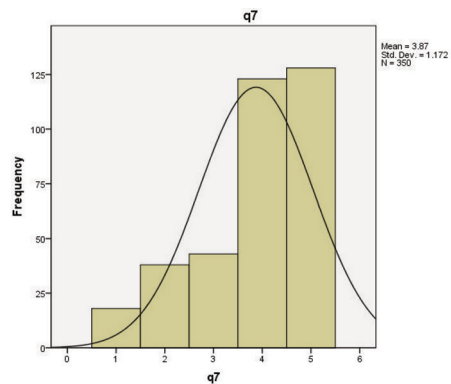
فصلنامه مدیریت شهری  
Urban Management  
شماره ۵۰ بهار ۱۳۹۷  
No.50 Spring 2018

۱۱۴

نمودار ۹. فراوانی گزینه‌ها در سوال ۵ و نمودار ۱۰. فراوانی گزینه‌ها در سوال ۶؛ ماخذ: یافته‌های تحقیق.



نمودار ۱۱. فراوانی گزینه‌ها در سوال ۷؛ ماخذ: یافته‌های تحقیق.

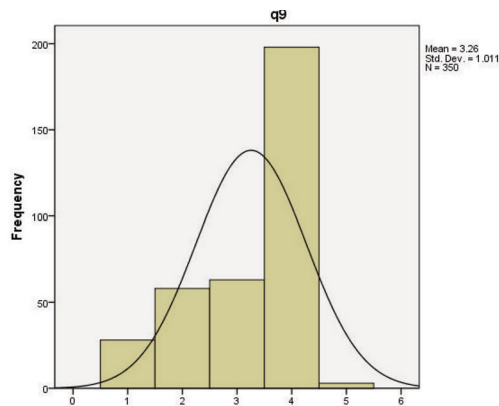
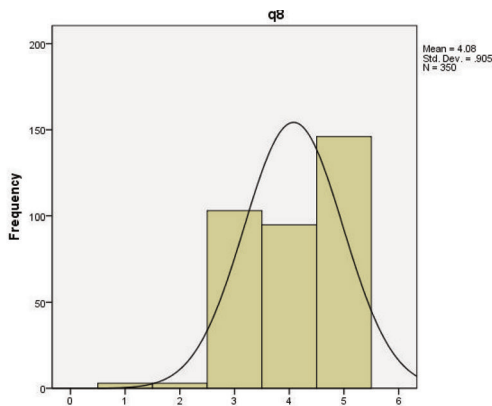


**بررسی دیدگاه پرسش شوندگان پیرامون عامل اول**  
 نورپردازی مناسب، زیبایی بصری، خوانایی، جذابیت فعالیت، هیجان‌انگیز بودن فعالیت، فعالیت‌های فرهنگی و هنری و اجتماعی، رستوران و کافه) و بطور کلی جذابیت خیابان دربند برای تبدیل شدن به خیابانی ۲۴ ساعته بر اساس نظرات پرسش شوندگان مورد تحلیل قرار می‌گیرد؛ چنانکه ملاحظه می‌کنید، نتایج جدول نشان می‌دهد، فراوانی‌های حاصله، حاکی از نظر مثبت کاربران با جذابیت خیابان دربند برای تبدیل شدن به خیابانی ۲۴ ساعته داشته، و معدل به دست آمده از نمره  $Z$  عدد (۰,۷۵۸) می باشد که از عدد (۰,۰۰) بیشتر بوده بنابراین این عامل از نظر کاربران دارای پتانسیل زیادی برای تبدیل کردن خیابان دربند به خیابانی ۲۴ ساعته را دارد.

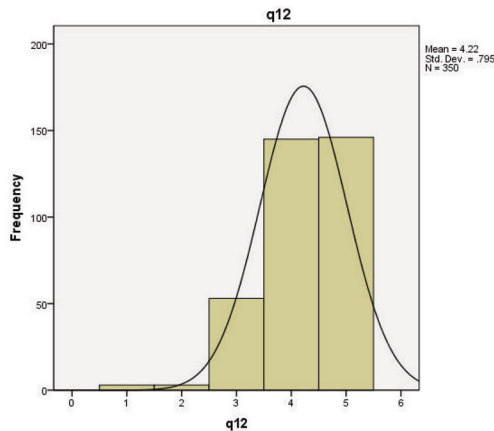
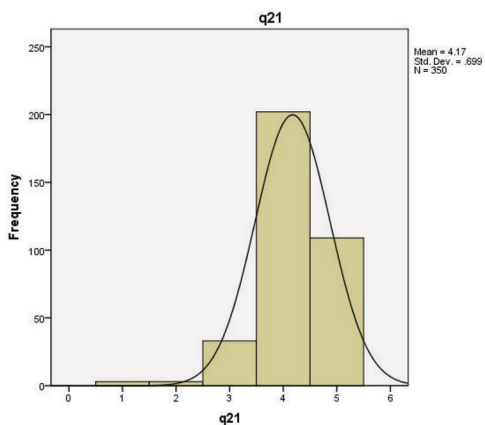
جدول ۱۳. جذابیت خیابان دربند برای تبدیل شدن به خیابانی ۲۴ ساعته بر اساس نظرات پرسش شوندگان؛ ماخذ: یافته‌های تحقیق.

گویه	فراوانی گزینه‌ها					وزن کلی گویه	نمره $Z$	رتبه هر گویه	چارک
	۱	۲	۳	۴	۵				
۱	۳	۲۸	۵۸	۱۰۴	۱۵۷	۱۴۳۴	۰,۶۳۴	۸	۳
۲	۳	۳	۳۳	۱۸۰	۱۳۱	۱۴۸۳	۰,۱۶۳	۳	۴
۳	۳	۳	۱۰۳	۶۳	۱۷۸	۱۴۶۰	۰,۷۵۵	۶	۳
۴	۳	۳	۳	۱۸۸	۱۵۳	۱۵۳۵	۱,۱۰۷	۱	۴
۵	۳	۳	۳	۲۲۶	۱۱۵	۱۴۹۷	۰,۹۲۸	۲	۴
۶	۳	۳	۱۰۳	۶۳	۱۷۸	۱۴۶۰	۰,۷۵۵	۷	۳
۷	۱۸	۳۸	۴۳	۱۲۳	۱۲۸	۱۳۵۵	۰,۲۶۴	۱۲	۲

نمودار ۱۲. فراوانی گزینه‌ها در سوال ۸ و نمودار ۱۳. فراوانی گزینه‌ها در سوال ۹؛ ماخذ: یافته‌های تحقیق.



نمودار ۱۴. فراوانی گزینه‌ها در سوال ۱۲ و نمودار ۱۵. فراوانی گزینه‌ها در سوال ۲۱؛ ماخذ: یافته‌های تحقیق.



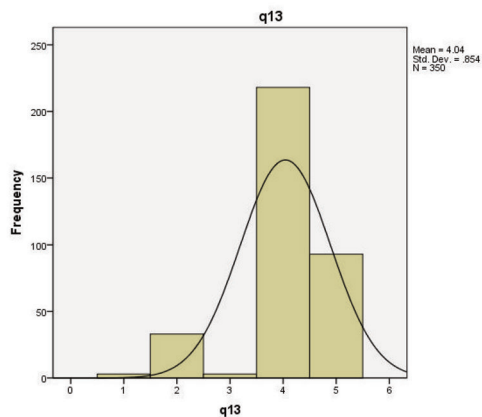
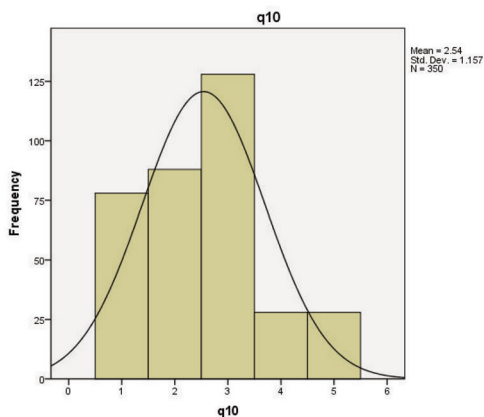
### بررسی دیدگاه پرسش شوندگان پیرامون عامل دوم

خوانایی، تسهیلات و خدمات، تنوع فعالیت در محیط، تراکم فعالیت در محیط و بطور کلی خوانایی و تنوع خیابان دربند برای تبدیل شدن به خیابانی ۲۴ ساعته بر اساس نظرات پرسش‌شوندگان مورد تحلیل قرار می‌گیرد. چنانکه ملاحظه می‌کنید، نتایج نشان می‌دهد فراوانی‌های حاصله، حاکی از نظر نسبتاً مثبت کاربران با تنوع خیابان دربند برای تبدیل شدن به خیابانی ۲۴ ساعته داشته، و معدل به دست آمده از نمره Z عدد (۰,۳۶۶) می‌باشد که از عدد (۰,۰۰) بیشتر بوده بنابراین این عامل از نظر کاربران دارای پتانسیل نسبتاً مناسبی برای تبدیل کردن خیابان دربند به خیابانی ۲۴ ساعته را دارد.

جدول ۱۴. تنوع خیابان دربند برای تبدیل شدن به خیابانی ۲۴ ساعته بر اساس نظرات پرسش‌شوندگان؛ ماخذ: یافته‌های تحقیق.

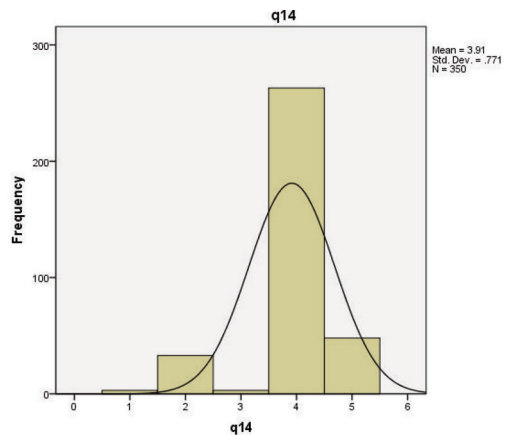
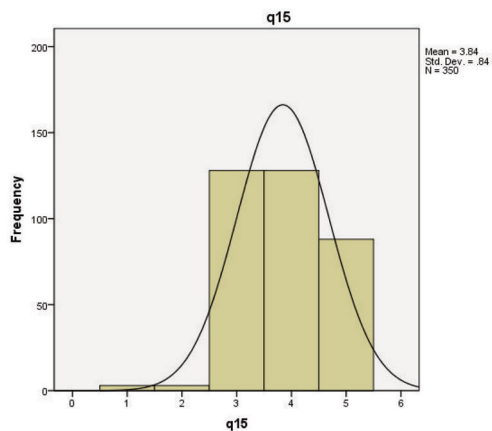
گویه	فراوانی گزینه‌ها					وزن کلی گویه	نمره Z	رتبه هر گویه	چارک
	۱	۲	۳	۴	۵				
۸	۳	۳	۱۰۳	۹۵	۱۴۶	۱۴۲۸	۰,۶۰۶	۹	۳
۹	۲۸	۵۸	۶۳	۱۹۸	۳	۱۱۴۰	-۰,۷۴۲	۱۹	۱
۱۲	۳	۳	۵۳	۱۴۵	۱۴۶	۱۴۷۸	۰,۸۴۰	۴	۴
۲۱	۳	۳	۳۳	۲۰۲	۱۰۹	۱۴۶۱	۰,۷۶۰	۵	۴

نمودار ۱۶. فراوانی گزینه‌ها در سوال ۱۰ و نمودار ۱۷. فراوانی گزینه‌ها در سوال ۱۳؛ ماخذ: یافته‌های تحقیق.

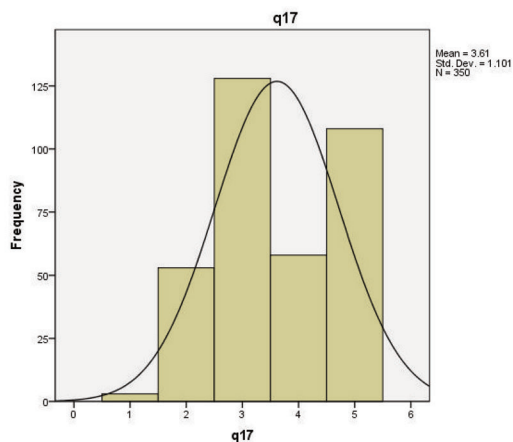
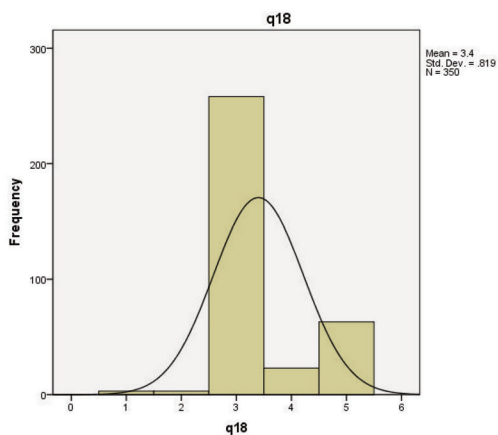




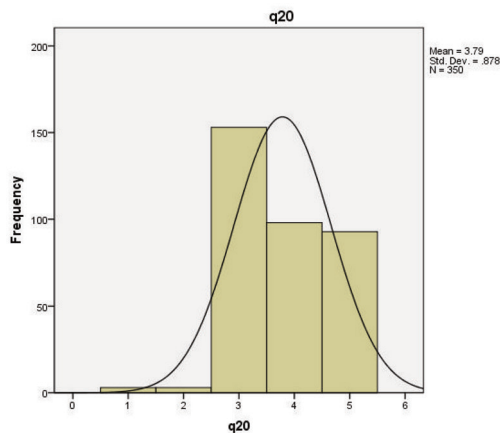
نمودار ۱۸. فراوانی گزینه‌ها در سوال ۱۴ و نمودار ۱۹. فراوانی گزینه‌ها در سوال ۱۵؛ ماخذ: یافته‌های تحقیق.



نمودار ۲۰. فراوانی گزینه‌ها در سوال ۱۷ و نمودار ۲۱. فراوانی گزینه‌ها در سوال ۱۸؛ ماخذ: یافته‌های تحقیق.



نمودار ۲۲. فراوانی گزینه‌ها در سوال ۲۰؛ ماخذ: یافته‌های تحقیق.



**بررسی دیدگاه پرسش شوندهگان پیرامون عامل سوم**  
به منظور افزایش سطح جذابیت و شادی باید اجزای شادی شناخته شوند. این سه فاکتور تاثیرگذار بر جذابیت شهرهای ۲۴ ساعته عبارتند از: ۱- نقطه ثابت؛ ۲- شرایط زندگی؛ ۳- فعالیتهای آگاهانه که در این پژوهش به آنها پرداخته می شود:

۱. **نقطه ثابت:** بزرگترین سهم شادی در عوامل ژنتیکی است که این فاکتور را نقطه ثابت می نامند و سطح معین و ثابتی از شادی از والدین به ارث می رسد و موروثی می باشد.

۲. **شرایط زندگی:** جزء دوم جذابیت شرایط زندگی است که شامل عوامل ملیتی، جغرافیایی، محیطی، اجتماعی و فرهنگی منطقه ای است که فرد در آن زندگی می کند و همچنین شامل فاکتورهای جمعیت شناسی مانند سن، جنس و قومیت می باشد.

۳. **فعالیت های آگاهانه:** شلدان این فاکتور را اینگونه تعریف می کند: این سطح، دسته وسیعی از فعالیت هایی است که مردم انجام می دهند یا در فکر انجام آنها هستند. رفتارها و فعالیت های فراوانی وجود دارند که افراد برای انجام آنها وقت و انرژی صرف می کنند. این فعالیت ها مستلزم صرف انرژی هستند، یعنی به خودی خود این اتفاقات

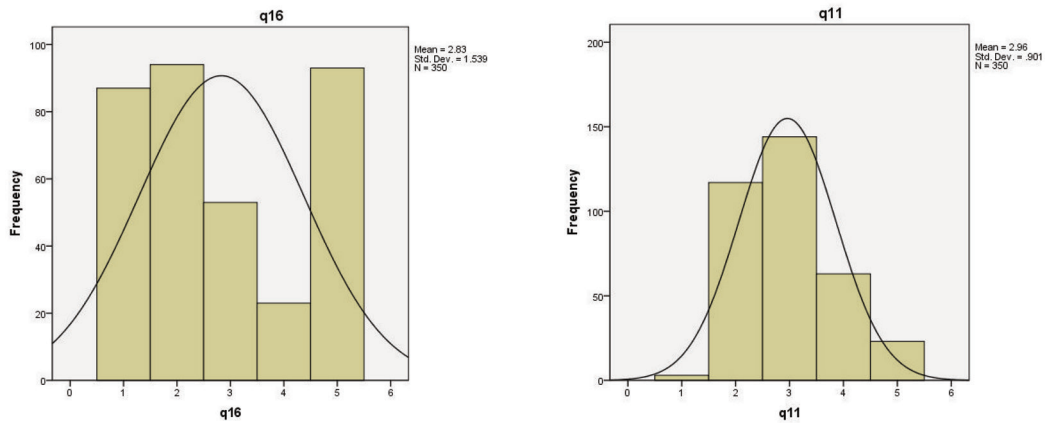
رخ نمی دهند. در واقع تفاوت اصلی بین فاکتور شرایط زندگی و فعالیت های آگاهانه، (اتفاقی بودن) آنها است. فاکتورهای شرایط زندگی تقریباً تصادفی هستند. اما فاکتورهای آگاهانه، در اختیار خود فرد می باشد. مانند ورزش منظم، محبت ورزیدن به دیگران، حضور در اجتماعات. که برای انجام همه این موارد ذکر شده به نوعی نیاز به یک بستر مناسبی هست. در غیر این صورت عملی رخ نخواهد داد (زارعی متین، احمدی زهرانی، حق گوین، ۱۳۸۸، ص ۹).

حضور گروهی مردم، وجود مراکز خرید، حضور خرده فروشی، حضور دستفروشان، وضعیت ترافیک، وضعیت حمل و نقل، خدمات شهری و بطور کلی امکان فعالیت در خیابان در بند برای تبدیل شدن به خیابانی ۲۴ ساعته بر اساس نظرات پرسش شوندهگان مورد تحلیل قرار میگیرد. چنانکه ملاحظه می کنید، نتایج جدول نشان می دهد، فراوانی های حاصله، حاکی از نظر نسبتاً منفی کاربران با امکان فعالیت در خیابان در بند برای تبدیل شدن به خیابانی ۲۴ ساعته داشته، و معدل به دست آمده از نمره Z عدد (-۰,۱۹۳) می باشد که از عدد (۰,۰۰) کمتر بوده بنابراین این عامل از نظر کاربران دارای پتانسیل نسبتاً کم و نامناسبی برای تبدیل کردن خیابان در بند به خیابانی ۲۴ ساعته را دارد.

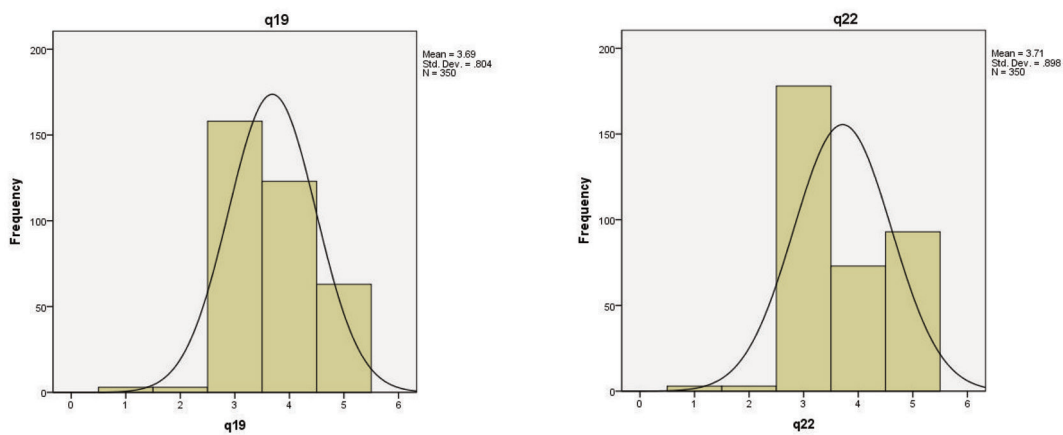
جدول ۱۵. امکان فعالیت در خیابان در بند برای تبدیل شدن به خیابانی ۲۴ ساعته بر اساس نظرات پرسش شوندهگان؛ ماخذ: یافته های تحقیق.

گویه	فراوانی گزینه ها					وزن کلی گویه	نمره Z	رتبه هر گویه	چارک
	۱	۲	۳	۴	۵				
۱۰	۷۸	۸۸	۱۲۸	۲۸	۲۸	۸۹۰	-۱,۹۱۰	۲۲	۱
۱۳	۳	۳۳	۳	۲۱۸	۹۳	۱۴۱۵	۰,۵۴۵	۱۰	۳
۱۴	۳	۳۳	۳	۲۶۳	۴۸	۱۳۷۰	۰,۳۳۴	۱۱	۳
۱۵	۳	۳	۱۲۸	۱۲۸	۸۸	۱۳۴۵	۰,۲۱۸	۱۳	۲
۱۷	۳	۵۳	۱۲۸	۵۸	۱۰۸	۱۲۶۵	-۰,۱۵۷	۱۷	۲
۱۸	۳	۳	۲۵۸	۲۳	۶۳	۱۱۹۰	-۰,۵۰۷	۱۸	۲
۲۰	۳	۳	۱۵۳	۹۸	۹۳	۱۳۲۵	۰,۱۲۴	۱۴	۲

نمودار ۲۳. فراوانی گزینه‌ها در سوال ۱۱ و نمودار ۲۴. فراوانی گزینه‌ها در سوال ۱۶؛ ماخذ: یافته‌های تحقیق.



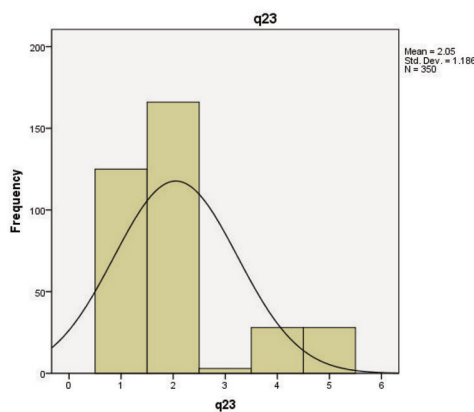
نمودار ۲۵. فراوانی گزینه‌ها در سوال ۱۹ و نمودار ۲۶. فراوانی گزینه‌ها در سوال ۲۲؛ ماخذ: یافته‌های تحقیق.



مدیریت شهری

فصلنامه مدیریت شهری  
Urban Management  
شماره ۵۰ بهار ۱۳۹۷  
No.50 Spring 2018

نمودار ۲۷. فراوانی گزینه‌ها در سوال ۲۳؛ ماخذ: یافته‌های تحقیق.



### بررسی دیدگاه پرسش شوندهگان پیرامون عامل چهارم

امنیت یکی از مهمترین نیازهای شهرهای شبانه‌روزی است. در سال ۱۹۷۲ «اسکار نیومن» نظریه فضای قابل دفاع را به عنوان ابزاری جهت کاهش جرم در نواحی شهری مطرح ساخت. او معتقد بود فضاهایی که امکان دیدن و دیده شدن در آنها بیشتر باشد و در ضمن امکان کمی برای فرار وجود داشته باشد، پتانسیل کمتری برای فعالیت مجرمان فراهم می‌کند. برخی از مناطق به طور طبیعی قابلیت دید زیادی دارند، درحالی که برخی دیگر همچون مناطقی که دارای خیابان‌های کم‌نور و یا تونل‌های عابر پیاده و کوچه‌های بن‌بست هستند، ممکن است چنین قابلیت‌هایی نداشته باشند. اگر بزهکاران فکر کنند که در معرض دید قرار دارند، احتمال وقوع بزهکاری کمتر می‌شود. با تغییر محیط زیست، طراحی، تعیین محل قرارگیری ساختمان‌ها و فضای اطراف آنها، امکان نظارت بیشتر فراهم می‌شود. نیومن تغییرات طراحی را به شکل مستقیم با کاهش جرایم مرتبط کرد. از نظر او با طراحی مکان‌ها و فضاهای شهری به گونه‌ای که در معرض دید و کنترل محلی باشند از وقوع جرایم فرصت‌طلبانه جلوگیری به عمل خواهد آمد. از نظر این دیدگاه طراحی محیطی قابلیت ایجاد احساس پنهان و ابستگی محلی را در میان ساکنین دارد. نمونه‌هایی از تدابیر مورد توجه در کنترل و یا قابل دید نمودن فضاها و کاهش احتمال بزهکاری عبارت است از (Bennet & Wright, 1984):

۱. خصوصی‌سازی و انفرادی کردن فضاهای عمومی و نیمه‌عمومی درون و اطراف بلوک‌های ساختمانی؛
۲. کوتاه کردن و یا حتی تخریب راهروهای داخلی،

۳. افزایش میزان نظارت بر ورودی‌ها و معابر مستقف پارکینگ‌های اتومبیل، گاراژهای زیرزمینی، مکان‌های بازی، تسهیلات همگانی؛
  ۴. طراحی ساختمان‌ها و زمین‌های اطراف آنها به نحوی که داخل و خارج منطقه، از راه پنجره‌ها و سایر نقاط مسلط به راحتی قابل رؤیت باشد؛
  ۵. ترغیب فعالیت در مناطقی که کمتر مورد استفاده قرار می‌گیرد مانند فراهم کردن نیمکت در مناطق بازی؛
  ۶. کنار هم قراردادن محل عبور وسایل نقلیه و افراد پیاده به جای تفکیک کامل آنها؛
  ۷. طراحی ساختمان‌ها و محیط اطراف آنها به گونه‌ای که فرصت پنهان شدن در مناطق مسکونی به حداقل برسد.
- حضور ماموران امنیت، نظارت اجتماعی، حضور گروه‌های سنی و جنسی مختلف، ساعت عملکرد فعالیت، پارکینگ و بطور کلی امنیت در خیابان در بند برای تبدیل شدن به خیابانی ۲۴ ساعته بر اساس نظرات پرسش شوندهگان مورد تحلیل قرار گرفت. چنانکه ملاحظه می‌کنید، نتایج جدول نشان می‌دهد، فراوانی‌های حاصله، حاکی از نظر کاملاً منفی کاربران با وجود امنیت در خیابان در بند برای تبدیل شدن به خیابانی ۲۴ ساعته داشته، و معدل به دست آمده از نمره Z عدد (۰٫۸۳-) می باشد که از عدد (۰٫۰۰) کمتر بوده بنابراین این عامل از نظر کاربران دارای پتانسیل بسیار کم و نامناسب برای تبدیل کردن خیابان در بند به خیابانی ۲۴ ساعته را دارد.

جدول ۱۶. امنیت در خیابان در بند برای تبدیل شدن به خیابانی ۲۴ ساعته؛ ماخذ: یافته‌های تحقیق.

چارک	رتبه هر گویه	نمره Z	وزن کلی گویه	فراوانی گزینه‌ها				
				۱	۲	۳	۴	۵
۱	۲۰	-۱,۲۲۸	۱۰۳۶	۳	۱۱۷	۱۴۴	۶۳	۲۳
۱	۲۱	-۱,۴۳۹	۹۹۱	۸۷	۹۴	۵۳	۲۳	۹۳
۲	۱۶	-۰,۰۳۹	۱۲۹۰	۳	۳	۱۵۸	۱۲۳	۶۳
۲	۱۵	۰,۰۰۷	۱۳۰۰	۳	۳	۱۷۸	۷۳	۹۳
۱	۲۳	-۲,۷۱۶	۷۱۸	۱۲۵	۱۶۶	۳	۲۸	۲۸

## نتیجه‌گیری و جمع‌بندی

تغییر الگوهای کار، ویژگی‌های جمعیتی و اجتماعی و بطور کلی تغییر شیوه زندگی سبب گردیده تا احساس نیاز به خروج از زندگی روزمره و تفریح و سرگرمی در هنگام غروب و شب (خارج از ساعات کار) در ساکنان شهرهای امروز، افزایش یابد. از طرفی سرزندگی محیط‌های شهری و حفظ پویایی و طراوت در شهرها نیازمند حضور هرچه بیشتر ساکنان آنها در فضاهای شهری و تعاملات اجتماعی آنها با یکدیگر است. اینها همه باعث بوجود آمدن مفهومی به نام شهر ۲۴ ساخته شده که در واقع به تشویق فعالیت‌های گوناگون اجتماعی، اقتصادی و فرهنگی در ساعات بیشتری از شبانه روز توجه دارد. استفاده شبانه روزی از فضا نه فقط آن را مستهلک نمی‌کند، بلکه حضور و فعالیت مستمر شهروندان به آن اهمیتی می‌بخشد که چه مردم و چه مدیریت شهری در حفظ و نگهداری آن کوشا تر می‌گردند. با توجه به تغییراتی که پس از جنگ جهانی دوم در بافت بسیاری از کشورها اتفاق افتاد، مفهوم زندگی شبانه و اقتصاد شبانه شکل گرفت. این مفاهیم به عنوان راهکار جدیدی برای باز زنده سازی و خلق مراکز شهری ایمن تر مطرح شدند. زندگی شبانه یک نمود برجسته از ارتباط پیچیده، پویا و فزاینده ای است که بین اجزاء اقتصاد، جامعه و فرهنگ وجود دارد. در حال حاضر بیشتر مراکز شهری موفق نه فقط طیفی از مسکونی، تجاری (از جمله تفریحی) و خرده فروشی را فراهم می‌کنند بلکه علاوه مکان‌هایی برای فعالیت در ۲۴ ساعت شبانه روز، ۷ روز هفته و ۱۲ ماه سال هستند. از طرفی از آنجایی که در کشورهایی از جمله کشور ما بخش قابل توجهی از روز صرف کارکردن جهت حل مشکلات اقتصادی میشود و در برخی موارد این زمان تقریباً تمامی روز را دربرمیگیرد، به ناچار ساعات شب جزء لاینفک اوقات آزاد شهروندان میشود. وقتی در طول روز اغلب شهروندان به دلیل دشواریهای اقتصادی مجال ورزش و تفریح را پیدا نمیکنند شب‌ها بهترین فرصت برای شهروندانی است که دوست دارند، کمتر استراحت کنند و به گشت وگذار در شهر بپردازند، به همین جهت لزوم احیاء فضاهای شهری در شب بیش از پیش بر ما آشکار گشته و اهمیت وجود فضایی پویا و زنده در شب جهت ایجاد بستری مناسب برای فعالیت شهروندان درک میشود. بر اساس یافته‌های تحقیق که از تحلیل و تفسیر داده‌ها به دست آمده است،

از نظر پرسش‌شوندگان که شامل ساکنان، کسبه، رهگذران و بازدیدکنندگان و به صورت غیریکسان و در روزها و ساعات مختلف بوده اند عامل اول یعنی جذابیت، خیابان دربند برای تبدیل شدن به خیابانی ۲۴ ساعته پتانسیل بسیار بالایی دارد و متوسط به دست آمده از نمره Z عدد (۰,۷۵۸) می باشد ضمناً گویه شماره ۴ یعنی جذابیت فعالیت با نمره Z عدد (۱,۱۰۷) بالاترین پتانسیل را در خیابان دربند از نظر پرسش‌شوندگان برای تبدیل شدن به خیابانی ۲۴ ساعته دارد. عامل دوم یعنی خوانایی و تنوع خیابان دربند برای تبدیل شدن به خیابانی ۲۴ ساعته پتانسیل مناسبی دارد و متوسط به دست آمده از نمره Z عدد (۰,۳۶۶) می‌باشد. عامل سوم یعنی امکان فعالیت در خیابان دربند برای تبدیل شدن به خیابانی ۲۴ ساعته پتانسیل کم و نسبتاً نامناسبی دارد و متوسط به دست آمده از نمره Z عدد (۰,۱۹۳-) می‌باشد. عامل چهارم یعنی امنیت در خیابان دربند برای تبدیل شدن به خیابانی ۲۴ ساعته پتانسیل بسیار نامناسبی دارد و متوسط به دست آمده از نمره Z عدد (۱,۰۸۳-) می‌باشد. ضمناً گویه شماره ۲۳ یعنی پارکینگ با نمره Z عدد (۲,۷۱۶) پایین‌ترین پتانسیل را در خیابان دربند از نظر پرسش‌شوندگان برای تبدیل شدن به خیابانی ۲۴ ساعته دارد.

## منابع و ماخذ

۱. اعتمادی فر، سید احسان (۱۳۸۸)، «نقش روشنایی شهر و طراحی نورپردازی در امنیت شهر تهران (با تاکید بر اصول صحیح نورپردازی در مناظر شهری)»، برگزیده مجموعه مقالات دومین همایش جامعه ایمن شهر تهران، ۱۵ مهر ۱۳۸۸، ۲۸۵-۳۰۶، تهران: شهر تهران (وابسته به سازمان فرهنگی هنری شهرداری تهران).
۲. بحرینی، سید حسین (۱۳۷۶) شهرسازی و توسعه پایدار، رهیافت، شماره ۱۷
۳. بصیری مژدهی، رضا؛ محملی ایبانه، حمید رضا (۱۳۹۱)، «منظر شبانه در تهران ارزیابی ظرفیت‌ها و ضرورت‌ها»، منظر، تهران، شماره ۳۶، ۲۱-۳۹.
۴. بتلی، ای بن، (۱۳۸۲) محیط‌های پاسخده. ترجمه مصطفی بهزادفر، انتشارات علم و صنعت، تهران.
۵. پارسا، محمد. (۱۳۹۰)، «نورپردازی»، تهران، معماری داخلی، شماره ۳۶، صص ۲۳-۱۸.
۶. پارسی، حمید رضا (۱۳۷۹) فضای شهری، حیات





- موردی: فضاهای عمومی شهر جدید پرنده).  
دومین همایش معماری، مرمت، شهرسازی  
و محیطزیست پایدار، دانشکده شهید مفتاح،  
همدان.
۱۹. زارعی متین، حسن، احمدی زهرانی، مریم،  
حق گوینان، زلفا، (۱۳۸۸) نقش فضا در ایجاد  
عوامل موثر بر شادی، مجله فرهنگ در دانشگاه  
اسلامی ۴۲، سال سیزدهم، شماره ۲.
۲۰. ستارزاده داریوش و دیگران (۱۳۸۹) فضای  
شهری، اندیشه‌ای اجتماعی، مجله علوم  
تکنولوژی محیط زیست، شماره چهارم دوره  
دوازدهم.
۲۱. سعیدی رضوانی، نوید و سینی چی، پیروز  
(۱۳۸۵) راهبردهایی برای تحقق مفهوم شهرهای  
۲۴ ساعته. اولین همایش بین المللی شهر برتر  
طرح برتر، سازمان عمران شهرداری همدان.
۲۲. شجاعی مهر، سیما (۱۳۹۱) برنامه ریزی فضاهای  
تفریحی - فراغتی شبانه با تاکید بر مفهوم شهر  
۲۴ ساعته (مطالعه موردی: محدوده فرهنگی -  
تفریحی ارم شهر همدان) پایان نامه کارشناسی  
ارشد برنامه ریزی شهری و منطقه ای، دانشگاه  
آزاد تهران مرکز، دانشکده هنر و معماری، تهران
۲۳. شجاعی، شایلی. (۱۳۹۰)، «ارتقای کیفی سیمای  
شبانه در بافت‌های تاریخی از طریق نورپردازی،  
نمونه موردی: محور امام خمینی، حدفاصل  
میدان
۲۴. غلامحسینی، رحیم؛ کلانتری، محسن؛ احمدی،  
فرزانه (۱۳۹۲)، «تاثیر نورپردازی در امنیت شهری  
و توسعه گردشگری (مورد مطالعه: کلانشهر  
شیراز)»، فصلنامه برنامه ریزی منطقه ای،  
مرو دشت، سال ۳(۹)، ۶۷-۷۵.
۲۵. فروغی فریدفرناز؛ مدی، حسین؛ شیبانی،  
مهدی (۱۳۹۲)، «تاثیر نورپردازی بر احساسات  
انسان در خلق منظر شبانه»، همایش تخصصی  
روشنایی و نورپردازی ایران، ۲۵ تا ۲۷ آذر، تهران.
۲۶. قربانی نیا، آرزو (۱۳۸۹) بررسی الگوهای برنامه  
ریزی کارکردهای اجتماعی شبانه در فضاهای  
عمومی شهری (مورد: محور لاله زار) پایان نامه  
کارشناسی ارشد شهرسازی، دانشگاه تربیت  
مدرس، دانشکده هنر و معماری، تهران.
- مدنی و نیروی اجتماعی فرهنگی (مطالعه موردی  
خیابان کارگر)، رساله دکتری، دانشکده هنرهای  
زیبا دانشگاه تهران.
۷. پارسی، حمید رضا (۱۳۸۱) شناخت محتوای  
فضای شهری، مجله دانشکده هنرهای زیبا،  
دانشگاه تهران، شماره ۱۱.
۸. پاکزاد جهانشاه، (۱۳۸۵) مبانی نظری و فرآیند  
طراحی شهری، انتشارات شهیدی، تهران.
۹. توسلی، محمود و بنیادی، ناصر (۱۳۷۱) طراحی  
فضای شهری. جلد اول، مرکز مطالعات و  
تحقیقات شهرسازی و معماری ایران، تهران.
۱۰. تیبالدز، فرانسیس (۱۳۸۵) شهرهای انسان محور  
بهبود محیط عمومی در شهرهای بزرگ و کوچک،  
ترجمه حسن علی لقایی و فیروزه جدلی، انتشارات  
دانشگاه تهران، چاپ اول.
۱۱. حجت، مهدی (۱۳۸۷)، «نورپردازی شهری در  
فرهنگ ایرانی، نخستین همایش و نمایشگاه  
بین المللی نورپردازی شهری»، تهران، ۲۵  
تا ۲۸ دی ۱۳۸۷، ۱۹-۱۴.
۱۲. خاتمی، سید محمد (۱۳۸۰) از دنیای شهر تا شهر  
دنیا: سیری در اندیشه سیاسی، نشر نی.
۱۳. خستو، مریم و سعیدی رضوانی، نوید. (۱۳۸۹)  
نقش سرزندگی در ایجاد تصویر ذهنی شهروندان  
و میزان بهره گیری از فضای شهری سرزنده با  
تکیه بر مفهوم (مرکز خرید پیاده). مجله هویت  
شهر، (۶): ۶۳-۷۴.
۱۴. دیباج، سید موسی (۱۳۸۴)، «فضای نور و معماری  
نور»، باغ نظر، تهران، شماره ۳، ۵۰-۴۸.
۱۵. دیباج، موسی، (بهار و تابستان ۱۳۸۴)، فضای نور  
و معماری نور هنر و معماری، باغ نظر - شماره  
۳ از ۴۸ تا ۵۰
۱۶. رضوان، محمد؛ خیری، عبدالله (۱۳۸۹)، «سیمای  
شبانه ضرورت انطباق تصویر روز با نورپردازی  
شهر»، مجله منظر، تهران، شماره ۷، ۷۸-۷۹.
۱۷. رفیعیان، مجتبی و خدائی، زهرا (۱۳۸۱) بررسی  
شاخصها و معیارهای موثر بر رضایتمندی  
شهروندان از فضاهای عمومی شهری، فصلنامه  
راهبردی، سال هجدهم، شماره ۵۳.
۱۸. رهبری منش، کمال و نصری، سیدرضا (۱۳۹۳)  
مفهوم پویایی در فضاهای شهری (نمونه

39. Landry, Charles. (2000). Urban Vitality :A New Source of Urban Competitiveness. Prince Claus Fund Journal,(5)
40. Cowan, Robert. (2005). The Dictionary of Urbanism. UK: Streetwise Press
41. Rastegar, Niloufar. Ahmadi, Maral. Malek, Mandana. (2014). Factors Affecting The Vitality of Streets in Downtown Johor Bahru City. Indian Journal of Scientific Research, 7(1): 361-374
42. Lang J, Creating architectural theory, 2002
43. Lang J, Urban design: American experience, Van Nostrand Reinhold, 1994
44. Bianchini, F., Parkinson, M., 1993. Cultural Policy and Urban Regeneration: the West European Experience. Manchester University Press, Manchester.
- Carmona, M., 2003. Public place, urban space the Dimentions of urban design. Architectural press, Oxford.
45. Gehl, J. 2010. Cities for people. Island press.
46. Jacobs, J. 1981. The Death and life of great American Cities. New York. NKvintage Book.
47. Jacobs, J. 1961. The Death and Life of Great American Cities Random House, , New York.
48. Landry, C. 1991. Out of Hours. Comedia Publications.
49. Seyfeddini, F. (1999). Dictionary of Urban and Regional Planning (1 ed.). Shiraz: Shiraz University Press.
50. Lang, J. (2007). Urban design (typology of procedures and designs). (S. Bahreyni, Trans.) tehran: tehran University Press.
51. Lynch, Kevin. 1972. The Openness of Open Space. Arts of Environment, Aidan Ellis.
52. Lynch, K. 1960. The Image of the City. MIT Press, Cambridge.
53. Parkinson, M., 1992, Urbanization and The Function of Cities in the European Community. Liverpool, John Moores University.
54. Project for Public Spaces (PPS). 2009. What Makes a Successful Place? Retrieved June 20. 2012, from <http://www.pps.org/>
55. W.G.Z Tan, July 2007, Urban Vitality: Exploring spatial Conditions of 24/7 environments for Netherlands.
۲۷. گلکار، کوروش (۱۳۷۹) موءلفه‌های سازنده ی کیفیت طراحی شهری. مجله صفا، (۳۲) : ۳۸-۶۵.
۲۸. گلکار، کوروش (۱۳۸۶) مفهوم کیفیت سرزندگی در طراحی شهری. مجله صفا، (۴۴).
۲۹. گلکار، کوروش (۱۳۹۰) آفرینش مکان پایدار. تهران: دانشگاه شهید بهشتی، دانشکده معماری و شهرسازی.
۳۰. لینچ، کوین. (ترجمه: بحرینی، سید حسین) (۱۳۸۱) تئوری شکل شهر. تهران: انتشارات دانشگاه تهران.
۳۱. مجلسی، ابوذر، مهرآرام، مهسا. (۸۶-۱۳۸۵)، «طراحی، منظر، نور، نورپردازی»، نشریه دانش نما، اصفهان، شماره ۱۴۵-۱۴۴، ۷۸-۸۵.
۳۲. محمذنژاد، حامد، (۱۳۹۱)، «نیاز پایتخت به تئوری نورپردازی، نورپردازی تنها نصب چراغ نیست» تهران ایران، ۱۲ شهریور.
۳۳. مدنی پور، علی (۱۳۸۲) فضاهاى عمومی شهر. ترجمه صفوی، علی. فصلنامه مدیریت شهری. شماره ۱۴. تابستان ۱۳۸۲.
۳۴. مدنی پور، علی (۱۳۸۷) طراحی فضای شهری (نگرشی بر فرآیندهای اجتماعی و مکانی، ترجمه فرهاد مرتضایی، انتشارات پردازش و برنامه ریزی شهری.
۳۵. مدنی پور، علی (۱۳۸۹) فضاهاى عمومی و خصوصی شهر، ترجمه فرشاد نوریان، انتشارات سازمان فناوری اطلاعات و ارتباطات شهرداری تهران.
۳۶. وحید دستجردی، امیرحسین. (۱۳۸۲) «نقش روشنایی در سیمای شهر»، نشریه دانش نما، اصفهان، شماره ۱۰۴-۱۰۲.
38. Bennet, T. W. Wright, R. (1984), Burglary on Burglary: Prevrntion and the Offender, Farnborough, Gower;



