

پهنه بندی سکونتگاه های غیر رسمی و محلات نابسامان شهری (مطالعه موردی: شهر بناب)

تاریخ دریافت مقاله: ۹۰/۰۸/۲۸ تاریخ پذیرش نهایی مقاله: ۹۱/۰۲/۰۷

بختیار عزت پناه* (استادیار جغرافیا و برنامه ریزی شهری دانشگاه آزاد اسلامی واحد مرند)
اصغر رشیدی ابراهیم حساری^۱ (کارشناس ارشد جغرافیا و برنامه ریزی شهری دانشگاه آزاد مرند)

چکیده

اسکان غیر رسمی با گسترش روز افزون در فضای شهری ایران موجب پیدایش، تکوین و همچنین گسترش تضاد و ناسازگاری در روح و کالبد شهرها شده است. این پدیده با ایجاد شرایط ناهنجار زیستی، شاخص های نازل توسعه یافتگی و تحمیل پهنه هایی ناهمسان بر شهرها، نه تنها تخصیص عادلانه منابع و خدمات را در راستای عدالت اجتماعی زیر سؤال برده است؛ بلکه حیات شهری را جهت رسیدن به توسعه پایدار به چالش کشیده است. عامل زایش این پدیده را می توان روابط نابرابر سیاسی- اقتصادی در سطح جهانی، ضعف برنامه های ملی در سطح میانی و ضعف برنامه ریزی شهری در سطح دانست. با توجه به این که هر نوع برنامه ریزی و طراحی شهری فرع بر معرفت و شناخت جامع محتوایی- کالبدی، علمی- عملی از سیستم شهری، زیر سیستم ها و سیستم های فرادستی شهرمورد مطالعه بارویکردی نسبت گرایانه در بعد مکان و زمان می باشد؛ لذا شناخت پهنه ها و گونه های اسکان غیر رسمی بر اساس انواع شاخص های کالبدی، اقتصادی، اجتماعی، فرهنگی، زیربنایی و برخورداری ضرورت می یابد. در پژوهش حاضر این مهم با استفاده از تکنیک توسعه یافتگی موریس و تکنیک سلسله مراتبی انجام گرفته است. لذا میزان توسعه یافتگی پهنه ها و محلات شهر بناب با توجه به شاخص های اقتصادی، کالبدی، برخورداری، اجتماعی تعیین می گردد. یافته های تحقیق نشان می دهد که گسستی آشکار به لحاظ شاخص های کالبدی، اقتصادی، اجتماعی، برخورداری بین محلات مختلف شهر بناب وجود دارد و در نتیجه شاهد توزیع ناعادلانه خدمات و منابع در سطح محلات می باشیم. در نهایت با تکیه بر نتایج حاصل از مدل توسعه یافتگی موریس و سلسله مراتبی، به پهنه بندی یا محله بندی اسکان غیر رسمی در شهر میانه اندام بناب با توجه به میزان عدم

* نویسنده رابط: dr_bezatpanah@yahoo.com

¹-b.rashidi61@yahoo.com

توسعه یافتگی محلات شهری پرداخته شده است. در نهایت بر اساس این محله بندی ونیز شناخت حاصل از مطالعات و بررسی های تحقیق پیشنهادها و اولویت بندی های برنامه ریزی شهری محله محور در محلات نابسامان و مسأله دار ارائه گردیده است.

واژه های کلیدی:

پهنه بندی، اسکان غیررسمی، مدل توسعه یافتگی موریس، محلات نابسامان شهری، شهربناب

Archive of SID

مقدمه

افزایش شهرنشینی به خصوص در کشورهای درحال توسعه اغلب در شرایطی ناهمگون و ناسازگار با شهرگرایی زاده شده و پیش می‌رود. جهان شهرنشین به موازات این افزایش شهرنشینی شاهد افزایش شهرنشینان فقیر و کم درآمد بوده است؛ به گونه‌ای که بسط، گسترش و تکثیر سکونتگاه‌های غیررسمی به یکی از نشانه‌های بارز تبدیل شده و به عنوان یکی از شاخصه‌های اصلی شهرنشینی در این عصر شناخته می‌شود. این فقرای شهری برای بهبود شرایط خود، روستاها و شهرهای کوچک را به سوی شهرهای بزرگ تر و کلان شهرها ترک گفته و اغلب در حاشیه‌ها و اطراف این شهرها ساکن شده و کم کم فقر درآمدی خود را در چهره کالبدی فقر به نمایش می‌گذارند. حاشیه نشینی یک پدیده اجتماعی است که اختصاص به عصر فعلی نداشته ریشه در ادوار و اعصار گذشته دارد و این پدیده مهم، هم در کشورهای توسعه یافته و هم در کشورهای درحال توسعه وجود داشته و دارد. تنها تفاوت آن در کشورهای توسعه یافته با کشورهای درحال توسعه از حیث ریشه‌های تاریخی به وجود آورنده آن و نیز رفتار کالبدی و اجتماعی آن می‌باشد. کشور ما نیز از این پدیده مصون نمانده ولی ظهور و جلوه این پدیده در کشور ما به گونه‌ای متفاوت می‌باشد. حاشیه نشینی را می‌توان یک نوع محرومیت خواند، آنچه که محرومیت‌ها را به وجود می‌آورد و موجب توسعه روزافزون آن می‌شود، فراموش کردن اقشار ضعیف در برنامه‌ها، برنامه‌ریزی‌ها و ضعف مدیریت در تشخیص درست و بهنگام و ارائه راه حل مناسب و سود بخش برای آحاد جامعه می‌باشد. این پدیده یک مسأله اجتماعی است و برای درک آن باید دیدگاهی جامع نگر داشت (صرافی، ۱۳۸۲، ۲۶۲).

در کشور ایران نیز پدیده‌ی اسکان غیررسمی بطور مشهودی از دهه ۱۳۴۰ به بعد که رشد شهرنشینی در اوج خود بوده، نمایان گردیده و شهرهای کشور را با مشکل جدی روبرو ساخته است و همواره میزان آن در حال افزایش است. طبق برخی برآوردها، درحال حاضر حدود ۳/۵ میلیون نفر حاشیه نشین در ایران وجود دارد (افتخاری راد، ۱۳۸۲). شهر بناب نیز از جمله شهرهای میانه اندام کشور است که مانند بسیاری از دیگر شهرهای ایران با مسأله اسکان غیررسمی روبرو است. اسکان غیر رسمی با توجه به خصوصیات ذاتی خود، موجب بروز مسایلی برای شهر بناب گردیده است، از جمله: بروز تضادهای فرهنگی واجتماعی، افزایش جرم، جنایت، بزهکاری و ناامنی در شهر، ناهمگونی بافت کالبدی شهر و زشتی سیمای شهر. فقر مفرط حاشیه نشینان در استفاده از مصالح مناسب و معماری زیبا، توسعه شهر بدون برنامه‌ی از پیش تعیین شده، افزایش آلودگی‌های شهری و ... حرکت شهر بناب را در جهت توسعه پایدار شهری و تحقق

شهر سالم به چالش کشیده اند. در این شهر اگرچه آمار دقیقی از تعداد ساکنین محلات نابسامان موجود نیست ولی براساس مطالعات بعمل آمده درحال حاضر جمعیتی حدود ۱۷۲۰۰ هزار نفر در نواحی محلات نابسامان شمال شرقی و شرق شهر بناب زندگی می کنند و به لحاظ داشتن بعد متوسط ۵/۳ نفر به ازاء هر خانوار، حدوداً آمار خانوارها ۳۰۰۰ تا ۳۵۰۰ خانوار خواهد بود این رقم بالغ بر ۱۵ درصد جمعیت شهر بناباست که روز به روز بر تعداد آن ها اضافه می شود. اکثر ساکنین این محلات را اقشار تهی دست جامعه که دارای بسیاری از مشکلات ذکر شده در این سکونتگاه ها می باشند تشکیل می دهند (رشیدی، ۵، ۱۳۹۰).

هدف از تحقیق حاضر تعیین نحوه و میزان پراکنش منابع، خدمات و به طور کلی میزان درایی ها در سطح پهنه ها و محلات مختلف شهر بناب و تعیین درجات مختلف برخورداری ها در سطح پهنه ها و محلات است و این امر با محوریت برخی شاخص های کالبدی، اقتصادی، اجتماعی و... با استفاده از مدل های توسعه یافتگی موریس و سلسله مراتبی انجام خواهد یافت. هدف اصلی تحقیق حاضر، شناخت محلات مختلف اسکان غیر رسمی شهر بناب و تشریح مساعی و کمک در جهت ساماندهی آن می باشد تا شاید بتواند با این راهبرد، مشکلات گوناگون کالبدی، اجتماعی- اقتصادی و فضایی این محلات را شناسایی و حل نماید. از دیگر اهداف تحقیق می توان به تدوین و ارائه پیشنهادهای و راهکارهای متناسب با رویکرد ساماندهی جوامع انسانی در راستای بسامان کردن شرایط نابسامان آن ها اشاره نمود.

مبانی نظری تحقیق

حاشیه نشینی، اسکان غیررسمی، زاغه نشینی، سکونتگاه های موقت، نامتعارف و... از جمله جلوه های فقر شهری اند که به اشکال مختلف چهره زشت خود را در بخش مسکن نمایان می سازد. شرایط بد و نامطلوب زندگی برای میلیون ها نفر از ساکنان شهرها که از حقوق اولیه- ی انسانی خود محرومند، نیازمند تلاش جدی اقشار مختلف جامعه، مسوولان دولتی و غیر دولتی، برنامه ریزان و صاحب نظران مسائل شهری و منطقه ای است تا بتوان امکان توسعه پایدار را فراهم ساخت. بدیهی است اولین و مهم ترین گام برای هر نوع برنامه ریزی و کنترل، شناخت مساله از طریق روش های علمی و منطقی خواهد بود. از این منظر شناخت و تجزیه و تحلیل موضوعات، ارائه تعاریف در ارتباط با موضوع ضروری است.

مفهوم حاشیه‌نشینی

تعاریف مختلفی در مورد اسکان غیر رسمی ارائه شده است که در «اغلب موارد منظور استعمال کلمه‌ی slum بوده است. slum به مفهوم محله یا کوچه‌های کثیف یک شهر یا مسکن انحطاط یافته و غیرمنطقی در نظر گرفته می‌شود» (حسین‌زاده دلیر، ۱۳۶۱، ۵).

اسکان غیر رسمی به مفهوم کالبدی آن تنها سرپناه‌های خلق الساعه برپا شده بر زمین متعلق به دیگران واقع در حاشیه شهرها را در برمی‌گیرد و عباراتی مثل مسکن نابهنجار، سرپناه‌های یک شبه برپا شده، خانه‌های خلق الساعه همه مترادف یکدیگر به کار رفته‌اند (حاتمی نژاد، ۱۳۸۳، ۲۱). مارشال کلینارد می‌گوید: اسکان غیر رسمی مساله و عارضه شهری است و منشاء عمده بزهکاری و جرم می‌باشد و دارای اشکال مختلف می‌باشد (عبداللهی، ۱۳۸۸، ۱۰).

همچنین در تعریف اسکان غیر رسمی گفته شده است که اسکان غیر رسمی نوعی سکونت در فضای شهری است که در تمامی ابعاد سیاسی، اجتماعی، فرهنگی، اقتصادی، کالبدی و حقوقی با سایر انواع موجود در شهر تفاوت‌های اساسی را نشان می‌دهد. مسکن غیر معمول، کوچه‌های تنگ و باریک، مشکلات زیست محیطی و بهداشتی، فزونی و تراکم جمعیت، فقر فرهنگی و آسیب‌های اجتماعی، آسیب‌پذیری بالا در برابر حوادث طبیعی، سطح پایین برخورداری امکانات و تسهیلات زندگی، عدم برخورداری لازم از امکانات، تاسیسات و خدمات شهری، اشتغال غالب در مشاغل غیر رسمی، تصرف و عدم مالکیت قانونی بر زمین از ویژگی‌های اسکان غیر رسمی محسوب می‌شود. اسکان غیررسمی و حاشیه‌نشینی از پاسخی خود انگیخته به نیاز مسکن اقشار کم درآمد اشاره دارد که مکان جدیدی را با امید دسترسی به فرصت‌های درآمدی و یا از ناچاری برای تأمین سرپناه خود اختیار می‌نمایند (صرافی، ۱۳۸۲، ۱۰۹-۱۰۴).

مشخصات عمومی نواحی اسکان غیر رسمی

۱- سیمای نامطلوب: عمده‌ترین نماد جهانی اسکان غیر رسمی سیمای نامطلوب آنست که احساس، وجدان و دیدگان آدمی را می‌آزارد، ساختمان‌ها تخریب و فرسوده شده‌اند. گذرگاه‌ها و معابر، پر پیچ و خم و کم عرض بوده و معمولاً راه دسترسی خودروهای امداد، اعم از آتش‌نشانی، اورژانس و پلیس در مواقع بروز حوادث و خطرات وجود ندارد (مسعودی فر، ۱۳۸۵، ۳).

۲- پایین بودن امکانات بهداشتی، رفاهی، خدماتی، آموزشی: در این محلات معمولاً تعداد مدارس و آموزشگاه‌ها پایین تر از استانداردها و مراکز رفاهی- خدماتی نظیر پارک، فضای سبز، سینما، آتش نشانی و فرهنگ سرا و... وجود ندارد.

۳- گستردگی بعدخانوار و درآمد کم: مناطق حاشیه نشین معمولاً دارای نرخ رشد جمعیتی بیش تری نسبت به دیگر نقاط شهری هستند و این نیز بر آمده از ساختار جوان جمعیت این محلات می باشد و باعث پایین آمدن درآمد کم سرانه و در نتیجه فقر و سوء تغذیه در بین آن ها می شود.

۴- ساختار جمعیتی جوان و نرخ بالای بیکاری را دارند: از آن جا که بیش تر ساکنین محلات اسکان غیر رسمی را جوانان تشکیل می دهند که دارای تخصص های علمی و فنی کافی نیستند و به امید دست یابی به امکانات و درآمد بیش تر راهی شهرها می شوند ولی به دلیل کمی درآمد در این محلات ساکن می شوند (شیدایی؛ ۱۳۸۸، ۱۰)

۵- وجود خرده فرهنگ‌های خاص مناطق کوچک (مسعودی فر؛ ۱۳۸۵، ۳).

همچنین طبق گزارش مرکز اسکان بشر سازمان ملل زاغه‌های شهری به صورت فضاهای مسکونی تعریف می شوند که پنج عنصر کلیدی را ندارند:

(۱) دسترسی به آب سالم

(۲) سیستم دفع فاضلاب

(۳) امنیت و حق تصرف

(۴) کیفیت و دوام ساختمانی

(۵) فضای زندگی کافی (UN-Habitat، 2005).

در ذیل به چند ویژگی اساسی که به درک بهتر سکونتگاه های محلات اسکان غیر رسمی کمک می کنند اشاره می شود:

۱- خصوصیات کالبدی: سکونتگاه های مناطق اسکان غیر رسمی به دلیل همان غیرقانونی بودنشان، دارای سرویس ها و خدمات شهری ناکافی و زیرساختی در سطح بسیار پایین اند. این سرویس ها و تسهیلات زیربنایی عبارتند از: شبکه های ارتباطی، آب، سیستم تخلیه فاضلاب، برق، جاده، مدارس، مراکز بهداشت، بازار و... (قاسمی خوزانی و هایزاده بزاز، ۱۳۸۲: ۲۲). از دیگر خصوصیات کالبدی محلات اسکان غیر رسمی می توان موارد زیر را نام برد (اعتماد، ۱۳۸۲: ۴).

ساخت و ساز بدون رعایت اصول فنی و بدون کسب مجوزهای قانونی و رسمی (پروانه ساختمان)

عدم استفاده از مصالح متعارف و بادوام.

کمبود خدمات یا عدم ارائه خدمات مناسب و کافی.

فشرده‌گی بافت و کمبود دسترسی‌های مناسب و همچنین کمبود فضاهای باز و سبز عمومی و خصوصی.

تفاوت چشمگیر کالبدی و فضایی با باقیمانده شهر.

۲- خصوصیات اجتماعی: اغلب خانواده‌های اسکان غیر رسمی به گروه‌های کم درآمد تعلق دارند که، یا به عنوان نیروی کارمزد و یا در بخش‌های مختلف غیررسمی فعالیت می‌کنند. به طور میانگین، بیش‌تر دستمزدهای دریافتی حداقل یانزدیک به حداقل سطوح دستمزد می‌باشند.

« حسین زاده دلیر » مهم‌ترین ویژگی‌های اجتماعی اسکان غیر رسمی را چنین طبقه‌بندی می‌کند:

- عمدتاً جمعیت حاشیه‌نشین را جوانان تشکیل می‌دهند.
- در برابر محیط مسکونی خود و در برابر عملیات تخریب روحیه بسیار قوی دارند.
- به افراد غیر ساکن در منطقه اعتماد نداشته و در مسائل خود آن‌ها را شرکت نمی‌دهند.
- به لحاظ عدم فضای کافی اغلب اوقات، خود را در خارج از چارچوب مسکونی می‌گذارند.
- ناهنجاری‌های اجتماعی به لحاظ از بین رفتن ارزش‌های انسانی در حاشیه شهرها سریع‌تر پرورش یافته و اعمالی نظیر دزدی، اعتیاد، قاچاق و فحشا بیش از متن اصلی شهر است (حسین زاده دلیر، ۱۳۶۱: ۶۵).

شکوبی زاغه‌های شهری را جایگاه آن دسته از گروه‌های انسانی می‌داند که جامعه شهری و سازمان‌های حاکم بر آن هنوز نسبت به پذیرش آن‌ها به عنوان شهروند بی‌اعتنا می‌باشند. در بخش‌های زاغه‌ای تسلط فرهنگ فقر چشمگیر می‌باشد. (شکوبی، ۱۳۶۵: ۷۷)

۳- خصوصیات قانونی: خصوصیات عمده‌ای که اسکان غیر رسمی را مشخص می‌سازد، فقدان مالکیت بر قطعه زمین مشخصی است که حاشیه‌نشینان بر روی آن مساکن‌شان را ساخته‌اند. این زمین‌ها می‌تواند اراضی عمومی یا تصرف نشده‌ی دولتی، یا قطعه زمین‌های

حاشیه ای به مانند زمین های محدوده‌ی ممنوعه خطوط راه آهن یا اراضی نامطلوب باتلاقی باشد. (اصغری زمانی: ۱۳۷۹: ۳۷)

معرفی محدوده مورد مطالعه

شهرستان بناب یکی از ۱۹ شهرستان استان آذربایجان شرقی است که در غرب شهرستان مراغه و جنوب دریاچه ارومیه در سمت جنوب غربی استان واقع شده است. این شهرستان از شمال و شرق به مراغه و از شمال غرب و غرب به دریاچه ارومیه و استان آذربایجان غربی و از جنوب به استان آذربایجان غربی و شهرستان ملکان محدود می شود. شهرستان بناب دارای ۷۷۸/۷۹ کیلومتر مربع مساحت بوده و در ۳۶ درجه و ۵۴ دقیقه الی ۳۷ درجه و ۱۰ دقیقه عرض شمالی و ۴۵ درجه و ۳۰ دقیقه الی ۴۶ درجه طول شرقی واقع شده است. شهرستان بناب بر اساس آخرین تقسیمات کشوری (۱۳۸۵) دارای یک بخش مرکزی و ۳ دهستان و یک نقطه شهری و ۲۸ آبادی دارای سکنه است.

ویژگی های جمعیت شناختی شهر بناب

تا پیش از سال ۱۳۳۵ اطلاعات دقیقی از تعداد سکنه شهر بناب در دست نیست ولی از ۱۳۵۵ تا سال ۱۳۸۵ (طی ۵۰ سال گذشته) جمعیت این شهر بیش از ۵ برابر شده است. آهنگ رشد جمعیت شهر بناب در سال های ۱۳۴۵-۱۳۳۵ برابر ۲.۸۶ و در سال های ۱۳۵۵-۱۳۴۵ برابر ۴.۳۲، بین سال های ۱۳۶۵-۱۳۵۵ برابر ۴.۶، بین سالهای ۱۳۷۵-۱۳۶۵ برابر ۳.۲۵ و بین سال های ۱۳۸۵-۱۳۷۵ برابر ۱.۹۳ درصد بوده است. طبق سرشماری آبان ماه ۱۳۸۵ تعداد ۷۶۵۸۶ نفر در شهر بناب زندگی می کنند. از این تعداد ۳۷۸۱۵ نفر (۴۹.۳۸ درصد) را جنس مرد و ۳۸۷۷۱ نفر (۵۰.۶۲ درصد) جنس زن تشکیل می دهد.

جدول شماره ۱: جمعیت شهر بناب به تفکیک جنس (تعداد-درصد)

شهر	شهر بناب	جنس	
	جمع	مرد	زن
تعداد/درصد			
جمع کل	۵۸۶۷۶	۳۷۸۱۵	۳۸۷۷۱
درصد	۱۰۰	۴۹.۳۸	۵۰.۶۲

مأخذ: سرشماری عمومی نفوس و مسکن سال ۱۳۸۵ شهرستان بناب

جدول شماره ۲: جمعیت ساکن بر حسب جنس و محل تولد

اظهار نشده	ساکن در نقاط شهری				جمع	جمع	جنس
	متولد جای دیگر			متولد در شهر محل اقامت			
	خارج کشور	آبادی	شهر				
۱۳۹۶	۱۸	۱۲۷	۷۴	۵۵۰۵۸	۷۶۶	۱۲۶۸	مرد و زن
۱۰۳۴	۹	۶۳۵	۳۶	۲۷۷۰۷	۳۸۷	۶۴۴۸	مرد
۳۶۲	۹	۶۳۴	۳۷	۲۷۳۵۱	۳۷۸	۶۲۴۰	زن

مأخذ: سرشماری عمومی نفوس و مسکن سال ۱۳۸۵ شهرستان بناب

ویژگی های مهاجرتی شهر بناب

طبق سرشماری عمومی نفوس و مسکن ۱۳۸۵، از (۷۶۵۸۶) نفر جمعیت ساکن شهر بناب (۷۱/۸۷) درصد در محله یا شهر اقامت خود به دنیا آمده اند. مقایسه محل تولد افراد با محلی که در آن سرشماری شده اند نشان می دهد که از جمعیت ساکن شهر بناب (۱۶/۵۹) درصد از روستاها به شهر بناب، (۹/۷) درصد از سایر شهرها به شهر بناب مهاجرت کرده اند. از آبان ماه ۱۳۷۵ تا آبان ماه ۱۳۸۵ (۱۲۳۴۸) نفر به شهر بناب وارد شده اند. محل اقامت قبلی (۴۰/۸۵) درصد مهاجران وارد شده به شهر بناب سایر استانها، (۳۵/۰۳) درصد شهرستان های دیگر استان، (۲۳/۰۷) درصد شهر بناب بوده است.

وضعیت فعالیت در شهرستان بناب

مطابق سرشماری عمومی نفوس و مسکن آبان ماه ۱۳۸۵، از شاغلان ۱۰ ساله و بیش تر شهرستان (۲۷/۶۱) درصد در بخش کشاورزی، (۲۷/۵۸) درصد در بخش صنعت و (۳۸/۴۳) درصد در بخش خدمات به کار اشتغال داشته اند. این نسبتها در شهر بناب به ترتیب (۸/۰۹)، (۳۳/۱۷) و (۵۴/۰۸) درصد بوده است.

جدول شماره ۶: توزیع نسبی برآورد شاغلان ۱۰ ساله و بیش تر بر حسب بخش های اقتصادی شهر بناب در مقایسه با شهرستان به تفکیک جنس

بخش	کل شهرستان			ساکن در نقاط شهری		
	مرد و زن	مرد	زن	مرد و زن	مرد	زن
جمع	۱۰۰	۱۰۰	۱۰۰	۱۰۰	۱۰۰	۱۰۰
کشاورزی	۲۷/۶۱	۲۸/۵۳	۲۰/۳۴	۸/۰۹	۸/۶۹	۳/۲۸
صنعت	۲۷/۵۸	۲۶/۳۸	۳۷/۰۰	۲۳/۱۷	۳۳/۰۷	۳۳/۹۲
خدمات	۳۸/۴۳	۳۸/۷۸	۳۵/۶۵	۵۴/۰۸	۵۳/۹۲	۵۵/۴۱
فعالیت های نامشخص و اظهار نشده	۶/۳۸	۶/۳۱	۷/۰۱	۴/۶۶	۴/۳۲	۷/۳۹

مأخذ: سرشماری عمومی نفوس و مسکن سال ۱۳۸۵ شهرستان بناب

مواد و روش:

این تحقیق از لحاظ ماهیت و روش تحلیلی - توصیفی می باشد. نوع تحقیق کاربردی بوده و جامعه آماری تحقیق حاضر در سطح شهر بناب و در محدوده ی مکانی محلات این شهر انجام شده است. اطلاعات زمانی تحقیق شامل برخی اطلاعات مربوط به شهر بناب در دوره های زمانی مختلف به ویژه اطلاعات به دست آمده از سرشماری های عمومی نفوس و مسکن در مقطع ۱۳۸۵ می باشد. محله بندی صورت گرفته در پژوهش حاضر بر اساس محلات عرفی و مطابق بر تقسیمات کالبدی در طرح های مصوب مانند طرح تفصیلی شهر بناب می باشد. مواد پژوهش حاضر عبارتند از شاخص ها و متغیرهای مختلف تحقیق که به ۴ دسته تقسیم می شوند:

۱- شاخص های مربوط به مسائل اقتصادی که عبارتند از: درصد مجموع درآمد ماهیانه بیش از ۶ میلیون ریال، درصد اشتغال در بخش آموزش، درصد شاغلین در بخش صنعت، درصد خانوارهای دارای درآمد ماهانه کم تر از ۴ میلیون ریال، ۲- شاخص های مربوط به مسائل کالبدی که عبارتند از: درصد واحدهای بیش از دو طبقه محلات، درصد کیفیت واحدهای نوساز محلات، درصد اراضی مسکونی هر مترمربع بالاتر از ۲.۵ میلیون ریال محلات، درصد مصالح استاندارد (با دوام) محلات، درصد مالکیت اراضی غیررسمی محلات، درصد اراضی مسکونی هر مترمربع کم تر از ۲.۵ میلیون ریال محلات ۳- شاخص های مربوط به مسائل اجتماعی که شامل: درصد باسواد مرد در آموزش عالی، درصد بعد خانوار بیش تر از ۴.۱ نفر محلات، درصد باسوادی جمعیت کل محلات می شود؛ ۴- شاخص های مربوط به برخورداری که عبارتند از:

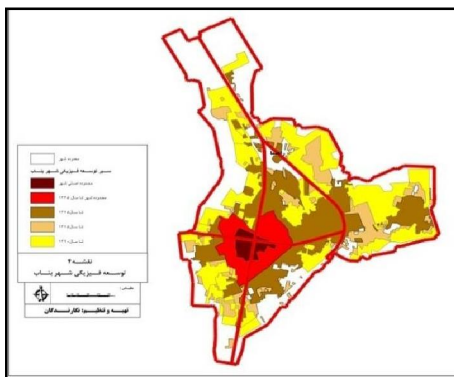
درصد میزان برخورداری از برق در محلات، درصد برخورداری از رایانه شخصی در محلات، درصد میزان برخورداری از کولر در محله. مجموعه شاخص های تحقیق از طرق مختلف مانند خرید اطلاعات از مرکز آمار ایران و نتایج حاصل از سرشماری های عمومی نفوس مسکن در سال ۱۳۸۵ و نیز از طریق بررسی های میدانی نگارندگان در سال ۱۳۹۰ جمع آوری گردیده است. پس از انجام پیش آزمون اولیه برای حصول اطمینان از روایی و اعتبار سئوالات پرسشنامه و تایید آن، کار میدانی با در نظر گرفتن تعداد ۵۰۰ پرسشنامه به صورت نمونه های تصادفی تکمیل گردید. برای نمایش مکانی انواع محلات و پهنه ها از حیث درجه توسعه یافتگی و تجزیه و تحلیل برخی از اطلاعات از نرم افزارهای ArcGIS Spss, AutoCAD و Excel به کار گرفته شده و در نهایت از با استفاده از تکنیک های توسعه یافتگی موریس و سلسله مراتبی پهنه ها و گونه های اسکان غیر رسمی تبیین گردید و پس از نتیجه گیری و براساس شناخت حاصل از مراحل پیشین پیشنهادهایی برای ساماندهی اسکان غیررسمی در سطح خرد ارائه گردید.

داده‌ها و یافته‌های تحقیق:

۱- بررسی محلات و نواحی پیشنهادی در تحقیق

در تحقیق حاضر شهر بناب به پنج ناحیه و ۱۳ محله تقسیم شده است مرزهای نواحی کاملا منطبق بر نواحی پیشنهادی طرح تفصیلی است. نقشه شماره ۳مرز نواحی و محلات شهر بناب و پراکنش فضایی آن ها و نقشه شماره ۴فرایند تکیل محلات و سیر توسعه فضایی آنها را نشان می دهد. چنانچه مشاهده می شود هسته اولیه شهر شامل سکونتگاههایی بر حول میدان مرکزی می باشد. تا سال ۱۳۳۵ قسمت وسیع تری به صورت شعاعی در اطراف هسته اولیه شکل گرفته که شامل نیمی از محله لب نهر، قسمتی از محله کاملو، باقرآباد و قسمت اعظم محله گزاوشت می باشد حمام قاضی، مسجد کبود، مسجد حاج رضا و مسجد مهرآباد در این محدوده قرار دارند. در طول سال های ۱۳۳۵ الی ۱۳۶۵ پهنه های دیگری از شهر به وجود آمد که بیش تر در راستای راه های ارتباطی و شریان های اصلی شهر بناب گسترش پیدا کرده است و سبب گسترش محسوس شهر به سمت شرق شده است. وجود راه بناب به مراغه باعث تشکیل واحدهای مسکونی تجاری در این راستا گردیده است. محلات شهر در طی دهه ۱۳۶۵ الی ۱۳۷۵ شاهد ساخت وسازهائی به صورت پراکنده در سطح شهر به ویژه در شمال و شرق و جنوب غربی که در نتیجه سبب به وجود آمدن محلات جدیدی مثل فرهنگیان ۲، لاله و ایران گاراژ گردیده است. روند توسعه و گسترش شهر از سال ۷۵ الی ۹۰ باز محلات دیگری را بر بدنه شهر

افزود ایجاد محله وسیع فرهنگیان ۳ و ۴، محله تازه تاسیس جنب میدان بسیج، گسترش دیزج ناولو در سمت جنوب به سوی مزارع، گسترش وسیع محلات پشت ایران گاراژ و توسعه کوی شهرداری و کارمندان و آغداش، کوی آزادگان، کوی جانبازان، میلاد و بنفشه (خیابان باکری) واحدهای حاشیه ای از خیابان های فرهنگ و آغاجری و آب و کوی کوثر (جنب پارک کوثر) و کوی برق در این دوره صورت گرفته است.



نقشه شماره ۱ تعیین حدود نواحی و محلات
نقشه ۲: مراحل مختلف رشد و توسعه فیزیکی شهر بناب
منبع: اخذ از طرح تفصیلی و مطالعات میدانی نگارندگان

۲- فرآیند تشخیص سکونتگاه های نابسامان

به منظور مطالعه، بررسی و واکاوی ویژگی های محلات شهر بناب و تعیین سکونتگاه های نابسامان (اسکان غیر رسمی) و محله بندی آن در شهر بناب از مدل توسعه یافتگی موریس و تکنیک سلسله مراتبی بهره گرفته شده است و در نهایت نتایج حاصل از مطالعات، محدوده های کاملاً متمایز از کل شهر شناسایی شده است که مهم ترین خصیصه آن گسست کالبدی-اقتصادی-اجتماعی کامل این محدوده با پهنه های دیگر شهر است.

مقایسه تطبیقی؛ شناسایی؛ پهنه بندی اسکان غیر رسمی با استفاده از روش توسعه یافتگی موریس

این مدل به عنوان یک مدل جامع می تواند برای مطالعاتی مثل ساماندهی فضایی، تمایز سکونتگاه های بسامان و نابسامان، درجه بندی سکونتگاه ها و تعیین جایگاه توسعه یافتگی هر یک از واحدها در بین سایر واحدها را بر عهده داشته باشد. و چون هر یک از متغیرهای اقتصادی، اجتماعی و کالبدی در این تکنیک می توانند به کار گرفته شوند دارای ارزش بالایی می باشد. مراحل کار با تکنیک توسعه یافتگی موریس عبارتند از:

- ۱- تنظیم جدول با ستون های محلات و شاخص ها و نوشتن عدد شاخص ها در جدول؛
 - ۲- استاندارد کردن اعداد با استفاده از فرمول ضریب ناموزون موریس :
 - ۳- رتبه بندی اعداد بدست آمده از ضریب ناموزون موریس به طوری که به بزرگ ترین عدد به دست آمده رتبه یک تعلق می گیرد و الی آخر. یعنی رتبه ی یک نشان دهنده محله ای است که از امکانات بیش تری نسبت به شاخص مورد نظر برخوردار است.
 - ۴- محاسبه ضریب نهایی توسعه
 - ۵- درجه بندی و رتبه بندی محلات بر اساس ضریب نهایی توسعه؛ به طوری که هر قدر D.I بزرگ تر باشد یعنی محله ی مورد نظر توسعه یافته تر و دارای امکانات بیش تری است.
- جدول شماره ۷: طبقه بندی محلات بر اساس میزان توسعه یافتگی موریس

شاخص	درصد میزان برخورداری از برق	درصد میزان برخورداری از کولر	درصد برخورداری از رایانه شخصی	درصد مجموع درآمد ماهیانه بیش از ۵ میلیون ریال	درصد اشتغال در بخش آموزش	درصد اراضی مسکونی هر متر مربع بالاتر از ۵ میلیون ریال	درصد باسواد مرد در آموزش عالی	درصد واحدهای بیش از دو طبقه	درصد کیفیت واحدهای نوساز
محله ۱	۱۰۰	۶۲	۳۸.۴	۵۷	۱۴	۵۶	۱۳.۲	۱۵.۳۱	۸۴.۷۲
محله ۲	۱۰۰	۶۶	۵۰.۲	۶۲	۱۷	۶۰	۱۳.۹	۲۲.۸۹	۸۵
محله ۳	۶۸	۶۸	۳۴.۸	۵۰	۱۳	۴۹	۱۴.۱	۱۷.۴	۷۶.۶
محله ۴	۹۰	۶۲	۳۴	۴۷	۱۱	۴۷	۱۴.۲	۱۱.۴	۷۵.۳
محله ۵	۸۹	۵۶	۳۶	۴۵	۱۶	۴۵	۱۳	۱۴.۴	۷۴.۶
محله ۶	۱۰۰	۷۲	۳۶.۲	۵۲	۱۵	۵۰	۱۳.۱	۱۵.۲۴	۷۹.۹
محله ۷	۱۰۰	۷۸	۵۴.۴	۷۱	۲۰	۶۵	۱۴.۷	۲۴.۶۹	۸۹.۸
محله ۸	۹۵	۶۴	۴۶.۲	۶۱	۱۵	۵۳	۱۳.۶	۱۰.۷۲	۸۴.۳
محله ۹	۹۷	۵۲	۳۰.۴	۴۳	۱۶	۴۴	۱۰.۴	۴	۶۲.۷۴
محله ۱۰	۱۰۰	۷۵	۴۰.۴	۶۹	۱۸	۶۳	۱۴.۴	۱۲.۲۷	۹۴.۰۶
محله ۱۱	۸۱	۲۰	۶.۴	۲۲	۷	۱۶	۸.۳	۴.۱	۵۷.۴۵
محله ۱۲	۸۸	۲۴	۱۲.۶	۲۹	۸	۲۸	۸.۸	۳.۳۶	۶۰.۱
محله ۱۳	۸۶	۴۰	۲۴.۶	۲۹	۱۲	۳۲	۱۰.۱	۷.۵۷	۷۰.۲

ماخذ: سرشماری عمومی نفوس و مسکن (۱۳۸۵) - طرح های جامع و تفصیلی شهر بناب و محاسبات

نگارندگان بر اساس نتایج پرسشنامه ها

جدول شماره ۸: ماتریس استاندارد شاخص ها براساس مدل توسعه یافتگی موریس

مجلات	درصد میزان برخورداری از برق	درصد میزان برخورداری از کولر	درصد برخورداری از رایانه شخصی	درصد مجموع درآمد ماهیانه بیش از عملیون ریال	درصد اشتغال در بخش آموزش	درصد اراضی مسکونی همتر مربع بالاتر از ۲۵۰ میلیون ریال	درصد باسواد مرد در آموزش عالی	درصد واحدهای بیش از دوطبقه	درصد کیفیت واحدهای نوساز	مجموع
مجله ۱	۱۰۰	۷۲.۴	۶۶.۷	۷۱.۴	۵۴.۸۴	۸۱.۶	۷۶.۶	۵۶	۷۴.۵	۶۵۳.۰۴
مجله ۲	۱۰۰	۷۹.۳	۹۱.۲	۸۱.۶	۷۶.۹۲	۸۹.۸	۸۷.۵	۹۱.۶	۷۵.۲	۷۷۳.۱۲
مجله ۳	۰	۸۲.۷	۵۹.۲	۵۷.۱	۴۶.۱۵	۶۷.۳	۹۰.۶	۶۵.۸	۵۲.۳	۵۲۱.۱۵
مجله ۴	۶۸.۷	۷۲.۴	۵۷.۵	۵۱	۳۰.۷۶	۶۳.۳	۹۲.۲	۳۷.۶	۴۸.۷	۵۲۲.۱۶
مجله ۵	۶۵.۶	۶۲	۶۱.۷	۴۶.۹	۶۹.۲۳	۵۹.۱	۷۳.۴	۵۱.۷	۴۶.۸	۵۳۶.۴۳
مجله ۶	۱۰۰	۸۹.۶	۶۲	۶۱.۲	۶۱.۵۳	۶۹.۴	۷۵	۵۵.۷	۶۱.۳	۶۳۵.۷۳
مجله ۷	۱۰۰	۱۰۰	۱۰۰	۱۰۰	۱۰۰	۱۰۰	۱۰۰	۱۰۰	۸۸.۳	۸۸۸.۳
مجله ۸	۸۴.۴	۷۵.۹	۸۲.۹	۷۹.۵	۶۱.۵۳	۷۵.۵	۸۲.۸	۳۴.۵	۷۳.۳	۶۵۰.۳۳
مجله ۹	۹۰.۶	۵۵.۱	۵۰	۴۲.۸	۶۹.۲۳	۵۷.۱	۳۳.۸	۳	۱۴.۴	۴۱۵.۰۳
مجله ۱۰	۱۰۰	۹۱.۴	۷۰.۸	۹۵.۹	۸۴.۶۱	۹۵.۹	۹۵.۳	۴۱.۸	۱۰۰	۷۷۵.۷۱
مجله ۱۱	۴۰.۶	۰	۰	۰	۰	۰	۰	۳.۵	۰	۴۴.۱
مجله ۱۲	۶۲.۵	۶.۹	۱۲.۹	۱۴.۳	۷.۶۹	۲۴.۵	۷.۸	۰	۷.۲	۱۴۳.۷۹
مجله ۱۳	۵۶.۲	۳۴.۴	۳۷.۹	۱۴.۳	۳۸.۴۶	۳۲.۶	۲۸.۱	۱۹.۷	۳۴.۸	۲۹۶.۴۶

مأخذ: محاسبات نگارندگان

جدول شماره ۹: محاسبه ضریب نهایی محلات سیزده گانه

مجلات	مجله ۱	مجله ۲	مجله ۳	مجله ۴	مجله ۵	مجله ۶	مجله ۷	مجله ۸	مجله ۹	مجله ۱۰	مجله ۱۱	مجله ۱۲	مجله ۱۳
D.I	۷۲.۵۶	۸۵.۹	۵۷.۹	۵۸.۰۲	۵۹.۶	۷۰.۶۴	۹۸.۷	۷۲.۳۶	۴۶.۱۱	۸۶.۱۹	۴.۹	۱۵.۹۸	۳۲.۹۴

جدول شماره ۱۰: رتبه بندی محلات و اولویت بندی اجرایی و برنامه ریزی محلات بر حسب ضریب نهایی در مدل موریس

گونه اسکان			اولویت اجرایی و برنامه ریزی	D.I	رتبه	محلات
سامان یافته	نابسامان	بسیار نابسامان				
۵۹-۱۰۰	۳۰-۵۸.۹۹	۰-۲۲.۹۹	دوم	۷۲.۵۶	۴	محله ۱
*	*		دوم	۸۵.۹	۳	محله ۲
*	*		دوم	۵۷.۹	۹	محله ۳
*			سوم	۵۸.۰۲	۸	محله ۴
*			سوم	۵۹.۶	۷	محله ۵
*			سوم	۷۰.۶۴	۶	محله ۶
*			سوم	۹۸.۷	۱	محله ۷
*			سوم	۷۲.۲۶	۵	محله ۸
*			سوم	۴۶.۱۱	۱۰	محله ۹
*			سوم	۸۶.۱۹	۲	محله ۱۰
		*	نخست	۴.۹	۱۳	محله ۱۱
		*	نخست	۱۵.۹۸	۱۲	محله ۱۲
	*		دوم	۳۲.۹۴	۱۱	محله ۱۳
-				۵۸.۵۹	میانگین	

مأخذ: نگارندگان

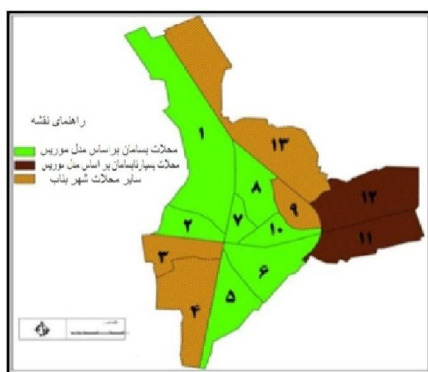
چنانچه از نتایج محاسبات مدل موریس برمی آید محلات شماره هفت و ده و دو در سطح بالاتر درجه توسعه یافتگی قرار گرفته و جزو محلات بسامان محسوب می گردند. با احتساب میانگین امتیازات توسعه یافتگی کل محلات و متوسط ضریب نهایی کل محلات (۵۸.۵۹) محلات شماره چهار، سه، نه، یازده، دوازده، سیزده جزء محلات نابسامان و محلات دوازده و یازده به دلیل قرار گرفتن درحد پایین تر از میانگین پایین امتیازات نهایی محلات بسیار نابسامان شهر محسوب می شوند. نتایج حاصل از محاسبات و جداول مربوط به مدل توسعه یافتگی موریس در تبیین محلات بسامان و نابسامان در نقشه های شماره ۵ و ۶ نشان داده شده است. بر اساس مدل توسعه یافتگی موریس اولویت برنامه ریزی و نیز اولویت های اجرایی در راستای ساماندهی محلات اسکان غیر رسمی به شرح ذیل خواهد بود:

۱- اولویت نخست برنامه ریزی، ساماندهی و توانمند سازی محلات شهری: این بخش از اولویت برنامه ریزی و نیز اجرایی شامل محلات بسیار نابسامان شهر بناب می شود که عبارتند از: محلات ۱۱ و ۱۲

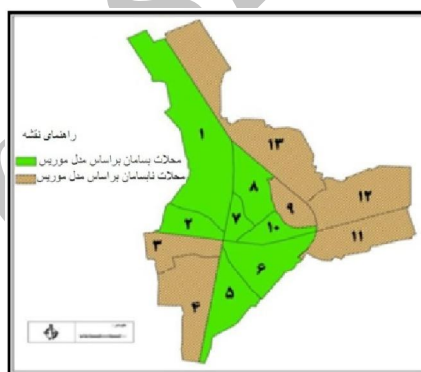
۲- اولویت دوم برنامه ریزی، ساماندهی و توانمند سازی محلات شهری: این بخش از اولویت برنامه ریزی و نیز اجرایی شامل محلات نابسامان شهر بناب می شود که عبارتند از: محلات ۳ و ۹ و ۴ و ۱۳

۳- اولویت سوم برنامه ریزی، ساماندهی و توانمند سازی محلات شهری: این بخش از اولویت برنامه ریزی و نیز اجرایی شامل

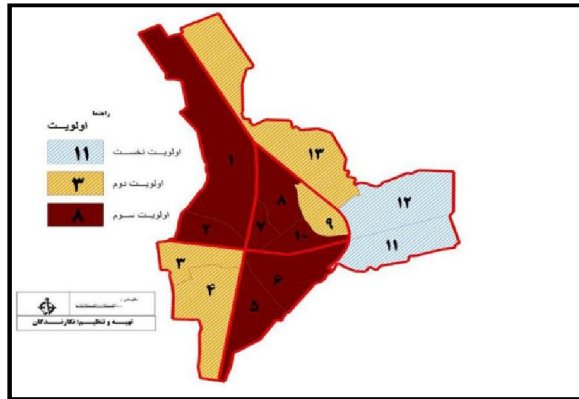
محلات بسامان شهر بناب می شود که عبارتند از: محلات ۱ و ۵ و ۲ و ۷ و ۶ و ۸ و ۱۰



نقشه شماره ۴: محلات بسیار نابسامان شهر بناب بر اساس مدل موریس



نقشه شماره ۳: محلات نابسامان شهر بناب بر اساس مدل موریس



نقشه شماره ۵: اولویت‌های اجرایی و برنامه ریزی شهری محلات شهر بناب براساس مدل توسعه یافتگی موريس مأخذ: نگارندگان

مقایسه تطبیقی؛ شناسایی؛ پهنه بندی و گونه شناسی اسکان غیررسمی با استفاده از روش دسته‌بندی سلسله مراتبی (حداکثر – حداقل):

شیوهی کار در این روش به این صورت بوده است که ابتدا شاخص‌های مورد نظر برحسب محلات ۱۳ گانه ی شهر بناب از بهترین وضعیت تا بدترین وضعیت توسط برنامه‌های رایانه ای تنظیم (Sort) شده است. پس از تنظیم شاخص‌ها به روش فوق‌الذکر محله‌هایی که به نوعی از لحاظ یک شاخص دارای تشابهاتی بوده و به طور نسبی با یکدیگر همگنی داشته‌اند، دسته بندی شده و انعکاس فضایی آنها بر روی نقشه‌های مربوط به هر شاخص به طور جداگانه نشان داده شده است.

پس از تهیهی نقشه‌های توزیع نسبی وضعیت محلات ۱۳ گانه برحسب شاخص‌های منتخب، در مرحله‌ی بعدی از تلفیق و روی هم انداختن (Over lap) نقشه‌های مربوط به شاخص‌های کالبدی، اقتصادی، اجتماعی و برخورداری، محلات نابسامان و شدیداً نابسامان به لحاظ این دسته بندی چهارگانه تشخیص داده شد و نتایج آنها در قالب هشت نقشه: الف: سکونتگاه‌های نابسامان از نظر شاخص‌های کالبدی (نابسامان و شدیداً نابسامان)، ب: نقشه سکونتگاه‌های نابسامان از نظر شاخص‌های اقتصادی (نابسامان و بسیار نابسامان)، ج: نقشه سکونتگاه‌های نابسامان از نظر شاخص‌های اجتماعی (نابسامان و بسیار نابسامان)، د: نقشه سکونتگاه‌های نابسامان از نظر شاخص‌های برخورداری (نابسامان و بسیار نابسامان) تهیه و تنظیم شد. مرحله پایانی این روش تشخیص و تعیین محلات نابسامان در کل شهر بناب

می‌باشد. در این مرحله نقشه‌های سکونتگاه‌های نابسامان و دیگر سکونتگاه‌ها که بر اساس جمع‌بندی و روی هم اندازی شاخص‌های کالبدی، برخورداری، اقتصادی و اجتماعی تهیه شده بود، با یک دیگر تلفیق گشته و محلات مشترک این نقشه‌ها به عنوان محله‌های نابسامان معرفی شده است. به عبارت دقیق‌تر روش طبقه‌بندی محلات بر حسب شاخص‌ها از بهترین وضعیت به بدترین وضعیت در سه مرحله به شرح زیر انجام شده است:

الف- دسته‌بندی و تشخیص محلات همگن بر حسب شاخص‌های مورد مطالعه و تهیه نقشه‌های مربوط.

ب- رویهم اندازی نقشه‌های مربوط به شاخص‌های کالبدی، برخورداری، اقتصادی و اجتماعی و تعیین سکونتگاه‌های نابسامان و تهیه نقشه‌های مربوط.

ج- جمع‌بندی و روی هم اندازی نقشه‌های سکونتگاه‌های خودرو و شناسایی و تعیین قطعی آن‌ها.

ارزیابی و تشخیص سکونتگاه‌های نابسامان بر حسب شاخص‌های اجتماعی - اقتصادی، کالبدی و برخورداری

مرحله اول: تعیین سکونتگاه‌های نابسامان

در مباحث پیشین ویژگی‌های شهر بناب بر حسب برخی از شاخص‌های اقتصادی، اجتماعی، کالبدی و برخورداری به تفکیک محلات مورد بررسی قرار گرفت و الگوی توزیع فضایی محلات بر حسب شاخص‌های پژوهش نشان داده شد.

در این قسمت از تحقیق سعی بر آن است که از طریق تلفیق شاخص‌های همگون با یکدیگر سکونتگاه‌های نابسامان از دیگر حوزه‌های شهر مشخص گردد. در این مرحله ابتدا میزان همبستگی شاخص‌ها در ارتباط با یکدیگر در سطح شهر مورد ارزیابی قرار گرفت و نتایج حاصل این بود که برخی از این شاخص‌ها فاقد همبستگی بوده و در تعیین حوزه‌های نابسامان در مقایسه با سایر شاخص‌ها از ضریب انحراف بالایی برخوردارند. در نتیجه این شاخص‌ها در مرحله ارزیابی حذف شده و از فرآیند ارزیابی خارج می‌شوند.

شاخص‌هایی که در فرآیند ارزیابی به کار گرفته شده‌اند منجر به پهنه‌بندی شهر به لحاظ محلات سامان یافته و نابسامان از چهار دیدگاه کالبدی، اقتصادی، اجتماعی و برخورداری از امکانات و تسهیلات شده‌اند که نتایج این ارزیابی در چهار نقشه تحت عناوین ((محلات

نابسامان از نظر شاخص های اقتصادی، اجتماعی، کالبدی و برخوردار)) انعکاس فضایی یافته است.

مرحله دوم تشخیص قطعی محلات نابسامان

از روی هم اندازی و تلفیق (Overlapping) نقشه های همگون و مقایسه آن ها با یکدیگر به لحاظ توزیع فضایی این نتیجه حاصل شد که برخی از محلات اگر چه به لحاظ شاخص های مورد نظر دارای نقاط اشتراک هستند، اما وجود این محلات به صورت مجرد در برخی از قسمت های سامان یافته شهر و توسعه یافتگی آن ها از نقطه نظر دیگر شاخص ها قطعیت غیر حاشیه ای بودن آن ها را اثبات می نمود. به همین دلیل در این مرحله سعی بر آن بوده که از طریق مقایسه نقشه های تلفیقی و همچنین چگونگی توزیع محلات نابسامان در شهر، محلات بسیار نابسامان توسط شاخص های چهارگانه اقتصادی، اجتماعی، کالبدی و برداری تعیین شود که انعکاس فضایی آن ها در نقشه های صفحات بعدی آورده شده است.

جدول شماره ۱۱: ارزیابی و تلفیق شاخص ها و تعیین محلات سامان یافته و نابسامان

دامنه محله های سامان یافته و نابسامان		شاخص ها		
محلات نابسامان	محلات سامان یافته			
کمتر از ۵۰ درصد	بیش از ۵۰ درصد	درصد مالکیت اراضی غیررسمی		کالبدی
کمتر از ۶۰ درصد	بیش از ۶۰ درصد	درصد زمین های دارای ارزش کم تراز ۲/۵ میلیون		
بیش تر از ۷۰ درصد	کم تر از ۷۰ درصد	نسبت مصالح استاندارد (با دوام)		
کمتر از ۴۰ درصد	بیشتر از ۴۰ درصد	درآمد ماهانه خانوار کم تراز ۴ میلیون		اقتصادی
بیشتر از ۱۰ درصد	کمتر از ۱۰ درصد	درصد شاغلین در بخش صنعت		
بیشتر از ۱۵ درصد	کمتر از ۱۵ درصد	درصد شاغلین در بخش آموزش		
بیش تر از ۷۴	کم تر از ۷۴ درصد	درصد باسوادی جمعیت کل		اجتماعی
بیش تر از ۱۱	کم تر از ۱۱ درصد	نسبت محصلین دوره عالی مرداز کل جمعیت محصل		
کم تر از ۴.۱ نفر	بیش تر از ۴.۱ نفر	بعد خانوار		
بیش از ۴۰ درصد	کمتر از ۴۰ درصد	نسبت خانوارهای برخوردار از رایانه شخصی		برخورداری
بیش از ۹۰ درصد	کمتر از ۹۰ درصد	درصد خانوارهای برخوردار از برق		
بیشتر از ۴۰ درصد	کمتر از ۴۰ درصد	نسبت برخورداری از کولر		

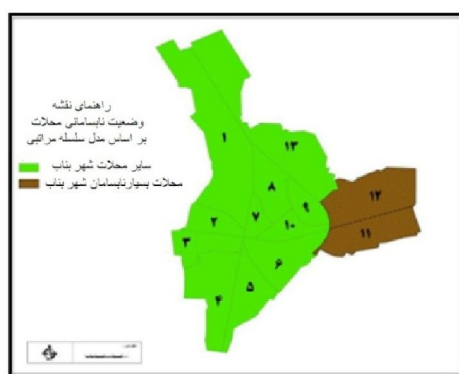
مأخذ: سرشماری عمومی نفوس و مسکن (۱۳۸۵) - طرح های جامع و تفصیلی شهر بناب و محاسبات

نگارندگان بر اساس نتایج پرسشنامه ها

جدول شماره ۱۲: تعیین محلات نابسامان بر اساس روش سلسله مراتبی

ردیف	شاخص های کالبدی			شاخص های اقتصادی			شاخص های اجتماعی			شاخص های برخورداری			نمره کیفی	کلاس محله	
	درصد مالکیت اراضی غیر رسمی	درصد زمینهای با ارزش کم تر از ۵۰ میلیون ریال	نسبت مصالح استاندارد (یا دوم)	درآمد ماهانه خانوار کم تر از ۴ میلیون	درصد شاغلین در بخش صنعت	درصد شاغلین در بخش آموزش	درصد باسوادی	جمعیت کل	نسبت محصلین دوره عالی مردان کل جمعیت	بعد خانوار	نسبت خانوارهای برخورداری از رایانه شخصی	درصد خانوارهای برخورداری از برق			درصد خانوارهای برخورداری از کولر
	۳۳٪ تا ۵۰٪	۳۳٪ تا ۵۰٪	۳۳٪ تا ۵۰٪	۳۳٪ تا ۵۰٪	۳۳٪ تا ۵۰٪	۳۳٪ تا ۵۰٪	۳۳٪ تا ۵۰٪	۳۳٪ تا ۵۰٪	۳۳٪ تا ۵۰٪	۳۳٪ تا ۵۰٪	۳۳٪ تا ۵۰٪	۳۳٪ تا ۵۰٪			
۱	۱۱	۱۱	۱۱	۱۱	۱۱	۱۱	۱۱	۱۱	۱	۱۱	۱	۱۱	۱۲	محله	
۲	۱۲	۱۲	۱۲	۱۲	۱۲	۱۲	۱۲	۱۲	۱	۱۲	۱	۱۲	۱۲	محله	
۳	۱۳	۱۳	۵			۱۳		۱۳	۱	۱۳	۱	۱۳	۸	محله	
۴			۳			۴		۹	۹	۹		۹	۳	محله	
۵						۲		۵	۵			۵	۳	محله	
۶						۱			۴				۲	محله	
۷									۳		۳		۴	محله	
۸													۱	محله	

مأخذ: سرشماری عمومی نفوس و مسکن (۱۳۸۵) - طرح های جامع و تفصیلی شهر بناب و محاسبات نگارندگان بر اساس نتایج پرسشنامه ها



نقشه (۷) محللات بسیار نابسامان شهر بناب

نقشه (۶) محللات نابسامان شهر بناب بر اساس مدل سلسله مراتبی

منبع: نگارندگان

جدول شماره ۱۳: محلات نابسامان و بسیار نابسامان شهر بناب بر اساس روش سلسله مراتبی

ردیف	محلات نابسامان بر اساس روش سلسله مراتبی
۱	محله ۱۱
۲	محله ۱۲
۳	محله ۱۳
۴	محله ۹
۵	محله ۵
۶	محله ۳
ردیف	محلات بسیار نابسامان بر اساس روش سلسله مراتبی
۱	محله ۱۱
۲	محله ۱۲
۳	محله ۱۳

مأخذ: محاسبات نگارندگان

مرحله سوم: تعیین حوزه های شدیداً نابسامان

در مراحل قبلی برای تعیین محلات نابسامان از هم پوشانی شاخص های مختلف کالبدی، برخورداری، اقتصادی و اجتماعی با تاکید بر بیش ترین هم پوشانی استفاده شد و نواحی نابسامان شناسایی شد. در آن مرحله محلاتی که به لحاظ شاخص های بررسی شده دارای بیش از ۳ فراوانی بودند جزء محلات نابسامان شناخته شدند.

در این مرحله برای تعیین محلات شدیداً نابسامان و نابسامان فقط فصل مشترک محلاتی که با توجه به شاخص های مختلف هم پوشانی داشتند، مشخص شد. در نتیجه پهنه هایی به دست آمد که کم ترین هم پوشانی را از دیدگاه های اقتصادی، اجتماعی، کالبدی و برخورداری داشتند. این پهنه ها در واقع آن بخش از محلات نابسامان هستند که از نظر فراوانی شاخص های همبسته، عددی بالاتر از هشت را کسب نموده اند. بر این اساس پهنه هایی که بیش ترین هم پوشانی را داشتند به عنوان محلات نابسامان و پهنه هایی که کمترین هم پوشانی را داشتند به عنوان محلات بسیار نابسامان محسوب شدند. این پهنه ها ابتدا از دیدگاه شاخص های برخورداری، اقتصادی، اجتماعی و کالبدی مشخص شد که نقشه‌ی هر یک در ادامه‌ی گزارش آورده می‌شود. سپس فصل مشترک همه این شاخص ها تحت عنوان محلات شدیداً نابسامان با توجه مجموعه شاخص های همبسته تعیین گردید.

بر اساس مطالعات و بررسی های صورت گرفته در مدل سلسله مراتبی محلات شدیداً حاشیه ای (بسیار نابسامان) عبارتند از محلات ۱۱ و ۱۲ و ۱۳. محلات نابسامان (حاشیه‌ای) شهر بناب را نیز علاوه بر محلات ذکر شده، محلات ۳ و ۵ و ۹ تشکیل می دهند. بنابراین اولویت برنامه ریزی و نیز اولویت های اجرایی در راستای ساماندهی و توانمند سازی محلات اسکان غیر رسمی به شرح ذیل خواهد بود:

جدول شماره ۱۴: اولویت های اجرایی و برنامه ریزی شهری محله محور در شهر بناب

عنوان گونه ها	اولویت نخست برنامه ریزی، ساماندهی و توانمند سازی محلات شهری	اولویت دوم برنامه ریزی، ساماندهی و توانمند سازی محلات شهری	اولویت سوم برنامه ریزی، ساماندهی و توانمند سازی محلات شهری
محلات بسیار نابسامان	۱۱ و ۱۲ و ۱۳	-	-
محلات نابسامان	-	۳ و ۵ و ۹	-
محلات بسامان	-	-	۱ و ۲ و ۴ و ۶ و ۷ و ۸ و ۱۰

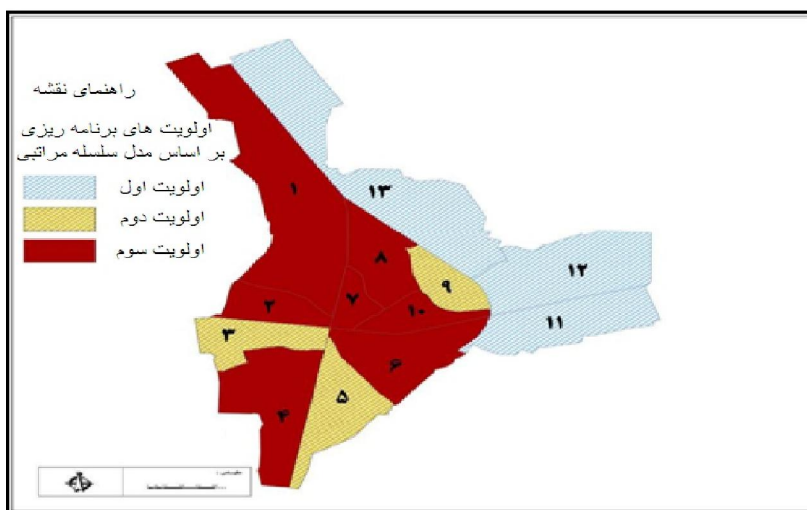
مأخذ: محاسبات نگارندگان

با توجه به اولویت های برنامه ریزی، ساماندهی و توانمند سازی محلات شهری بر اساس مدل سلسله مراتبی (که در بالا بدان اشاره شد) نقشه های پیشنهادی را می توان به شرح ذیل ارائه نمود:

۱- اولویت نخست برنامه ریزی، ساماندهی و توانمند سازی محلات شهری: این بخش از اولویت برنامه ریزی و نیز اجرایی شامل محلات بسیار نابسامان شهر بناب می شود که عبارتند از: محلات ۱۱ و ۱۲ و ۱۳.

۲- اولویت دوم برنامه ریزی، ساماندهی و توانمند سازی محلات شهری: این بخش از اولویت برنامه ریزی و نیز اجرایی شامل محلات نابسامان شهر بناب می شود که عبارتند از: محلات ۳ و ۵ و ۹.

۳- اولویت سوم برنامه ریزی، ساماندهی و توانمند سازی محلات شهری: این بخش از اولویت برنامه ریزی و نیز اجرایی شامل محلات بسامان شهر بناب می شود که عبارتند از: محلات ۱ و ۲ و ۴ و ۶ و ۷ و ۸ و ۱۰.



نقشه ۸: اولویت‌های اجرایی و برنامه ریزی شهری محله محور در شهر بناب (بر اساس تکنیک سلسله مراتبی) مأخذ: نگارندگان

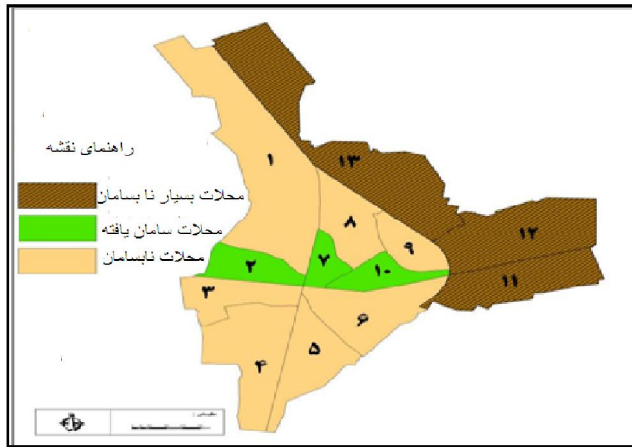
نتیجه‌گیری

اسکان غیر رسمی نوعی شیوه‌ی معیشتی است و به عنوان یک پدیده‌ی جغرافیایی نشأت گرفته از روابط انسان و محیط است. این نوع معیشت تجلی فضایی روابط نابرابر انسانی در دسترسی به امکانات و تسهیلات زندگی در عرصه‌ی محیط است. چنانچه در نقشه‌های مربوط به محلات شهر بناب نیز معلوم می‌باشد اسکان رسمی (محلات سامان یافته) شامل محلات هفت، ده و دو می‌شود که استقرار فضایی محلات در مرکز شهر بناب است. در این محلات کاربری اراضی شهری غالب مربوط به کاربری‌های تجاری-خدماتی است. تراکم ساختمان‌ها نسبت به متوسط سطح تراکم شهری بالاتر، کیفیت ساختمان‌ها بیشتر، تعداد طبقات بیشتر، سطح درآمد بیشتر می‌باشد. ساکنین این محلات به دلیل در دست داشتن اغلب روابط اقتصادی شهر، تاثیرگذارترین طیف افراد در اقتصاد شهر بناب می‌باشند. سطح برخورداری منابع و خدمات این محلات بسیار بالا بوده و از لحاظ شاخص‌های اجتماعی نیز دارای سطحی برتر نسبت به سایر محلات شهر می‌باشد. در مقابل این محلات، محلات یازده و دوازده قرار دارند. کاربری غالب در این محلات مسکونی بوده و در مقام مقایسه با سایر محلات شهر بناب دارای شاخص‌های نازل اقتصادی می‌باشند. این محلات فقر اقتصادی خود را به همراه فقر اجتماعی و فقر شاخص‌های زیربنایی در قالب کالبد محلات خود ظهور

داده و به نمایش گذاشته اند. کیفیت ساختمانی پایین و با تعداد طبقات ساختمانی کم تر، مصالح کم دوام و ... توأمأ شرایط زیستی نامطلوبی را برای ساکنین اغلب مهاجر این محلات تحمیل می‌دارد.

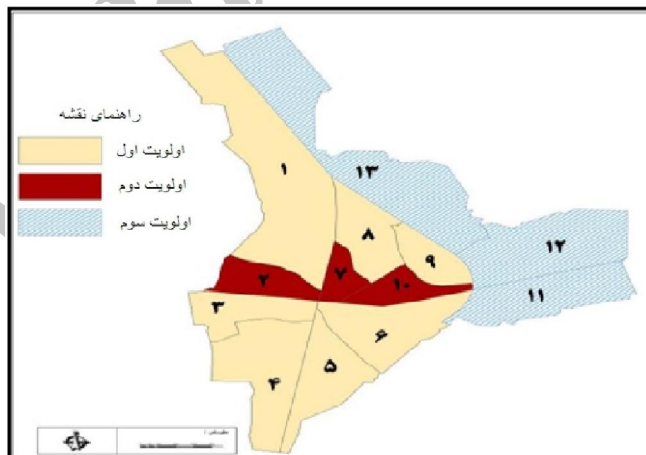
در یک جمع بندی کلی می توان گفت در مدل توسعه یافتگی موريس با استفاده از ۹ شاخص متفاوت و با محاسبه ضريب نهايي توسعه ورتبه بندی محلات از نظر میزان توسعه، محلات شماره هفت و ده و دو در سطح بالاتر درجه توسعه یافتگی قرار گرفته و جزو محلات بسامان محسوب شدند. با احتساب میانگین امتیازات توسعه یافتگی کل محلات و متوسط ضريب نهايي کل محلات (۵۸.۵۹) محلات شماره چهار، سه، نه، یازده، دوازده، سیزده جزء محلات نابسامان و محلات دوازده و یازده به دلیل قرار گرفتن درحد پایین تر از میانگین پایین امتیازات نهايي محلات به شدت نابسامان شهر محسوب می شوند. همچنین در یک جمع بندی از تکنیک سلسله مراتبی (حداکثر-حداقل) مشخص می‌شود که در مجموع شاخص های اقتصادی به کار رفته در این تکنیک در شاخص ((درصد شاغلین بخش آموزش نسبت به کل شاغلین)) محلات ۱۱ و ۱۲ و ۱۳ با دارا بودن ۷ و ۸ و ۱۲ درصد جزء محلات نابسامان و محلات شماره ۷ و ۱۰ و ۲ و ۱۸ و ۱۷ و ۱۶ درصد جزء محلات سامان یافته محسوب می‌شوند. در شاخص ((نسبت درآمد ماهیانه خانوار کم تر از ۴ میلیون ریال)) نیز محله شماره یازده با ۵۴ درصد و محله شماره ۱۲ و ۱۳ با ۴۳ درصد جزء محلات نابسامان و محلات شماره هفت و ده با ۱۲ درصد جزء محلات سامان یافته محسوب می شوند. با لحاظ کلیه شاخص های مربوط به مدل سلسله مراتبی محلات ۱ و ۲ و ۶ و ۷ و ۱۰ جزء محلات سامان یافته و محلات ۴ و ۸ جزء محلات کم تر سامان یافته و محلات ۳ و ۵ و ۹ جزء محلات نابسامان (اسکان غیر رسمی) و محلات ۱۱ و ۱۲ و ۱۳ جزء محلات بسیار نابسامان (اسکان غیر رسمی مساله دار) می باشند.

با مطالعه نتایج حاصل از دو تکنیک متفاوت به کار رفته در تحقیق می توان اظهار داشت که محلات هفت، ده و دو جزء محلات سامان یافته محسوب می شوند؛ محلات نه، شش، یک، سه، چهار، پنج، هشت جزء و محلات نابسامان و محلات یازده، دوازده و سیزده جزء محلات بسیار نابسامان (پهنه ها و محلات اسکان غیر رسمی) محسوب می شوند.



نقشه شماره ۹: پهنه بندی سکونتگاه‌های غیر رسمی شهر بناب بر اساس تکنیک‌های موریس و سلسله مراتبی منبع: نگارندگان

در نهایت با توجه به نتایج حاصل از روش‌های به کارگیری شده در پژوهش حاضر باید اولویت نخست برنامه‌ریزی محلات شهری را به پهنه محلات نابسامان و غیر رسمی (۱۱، ۱۲، ۱۳) اختصاص داد و در اولویت‌های بعدی محلات (۱، ۸، ۹، ۳، ۴، ۴، ۶) قرار دارند. محلات مرکزی شهر (۲، ۷، ۱۰) جزو محلات برخوردار شهر بوده و باید در اولویت آخر برنامه‌ریزی قرار گیرند. (نقشه شماره ده)



نقشه شماره ۱۰: اولویت‌های اجرایی و برنامه‌ریزی شهری محلات شهر بناب بر اساس نتایج مدل‌های موریس و سلسله‌مراتبی (مأخذ: نگارندگان)

منابع و مأخذ:

- ۱- آسایش، ح.، استعلاجی، ع. ۱۳۸۶. اصول و روش های برنامه ریزی ناحیه ای (مدل ها، روش ها و فنون)، انتشارات دانشگاه آزاد واحد ری، چاپ هفتم
- ۲- احمدیان، م. ۱۳۸۲. حاشیه نشینی، ریشه ها و راه حل ها؛ مجله اندیشه حوزه، آذر و اسفند، شماره ۴۴ و ۵۴۳
- ۳- احمدی پور، ز. ۱۳۷۴. حاشیه نشینی در بخش مرکزی کرج «مجله رشد آموزش جغرافیا» شماره ۳۸، پاییز.
- ۴- اصغری زمانی، ا. ۱۳۷۹. پژوهشی در روند حاشیه نشینی در ایران (مطالعه موردی تبریز) پایان نامه کارشناسی ارشد جغرافیا و برنامه ریزی شهری، دانشکده علوم انسانی و اجتماعی، دانشگاه تبریز.
- ۵- انگلس، فردریک. ۱۳۸۵. در مورد مسله مسکن، ترجمه مهدی خانابا نهرانی، انتشارات پژوهاک.
- ۶- پیران، پ. ۱۳۷۴. «آلونک نشینی در ایران» بخش پایانی؛ مجله اطلاعات سیاسی - اقتصادی، شماره ی ۹۶-۹۵.
- ۷- _____ ۱۳۸۱. «بازهم در باب اسکان غیررسمی: مورد شیر آباد زاهدان»؛ هفت شهر فصلنامه عمران و بهسازی شهری، وزارت مسکن و شهرسازی، شماره ۹ و ۱۰.
- ۸- _____ ۱۳۸۲. اجتماعات اسکان غیررسمی در ایران: از دنیای زنده زندگی روزمره تا تحلیل نظری؛ کارگاه تخصصی اسکان غیررسمی در ایران، دانشگاه شهید بهشتی.
- ۹- حاتمی نژاد، ح. ۱۳۸۳. اسکان غیررسمی در کلان شهر مشهد، مجموعه مقالات حاشیه نشینی و اسکان غیررسمی، جلد اول، انتشارات دانشگاه علوم و بهزیستی و توانبخشی.
- ۱۰- حاجی یوسفی، ع. ۱۳۸۲. پدیده حاشیه نشینی شهری قبل از انقلاب، مجموعه مقالات حاشیه نشینی و اسکان غیررسمی، جلد اول، انتشارات دانشگاه علوم و بهزیستی و توانبخشی.
- ۱۱- حسین زاده دلیر، ک. ۱۳۷۰. حاشیه نشینی در جستجوی معنی و مفهوم، اطلاعات سیاسی - اقتصادی، شماره ۸ و ۹
- ۱۲- _____ ۱۳۶۱. تحقیقی پیرامون حاشیه نشینان تبریز؛ جهاد دانشگاهی تبریز.
- ۱۳- خراط زبردست، ا. ۱۳۸۱. سکونتگاه های خودرو، راه حل یا مشکلی بدون چاره؛ در گفتگو با مجله ی شهرداری ها شماره ۳۵.

- ۱۴- دراکاکیس، اسمیت، دیوید. ۱۳۷۷. شهر در جهان سومی، ترجمه فیروز جمالی، نشر توسعه.
- ۱۵- دلال پور، م. ۱۳۸۸. برنامه ریزی مسکن، انتشارات سمت. تهران چاپ پنجم.
- ۱۶- رشیدی، ا. ۱۳۹۰. پایان نامه کارشناسی ارشد «پهنه بندی و گونه شناسی اسکان غیر رسمی با استفاده از تکنیک های کمی در شهر بناب»، دانشگاه آزاد اسلامی مرند
- ۱۷- زاهد زاهدانی، س. ۱۳۶۹. حاشیه نشینی، انتشارات دانشگاه شیراز، شیراز.
- ۱۸- زنجانی، ح. ۱۳۸۲. حاشیه نشینی، جمعیت و مهاجرت، مجموعه مقالات حاشیه نشینی و اسکان غیررسمی، جلد اول، انتشارات دانشگاه علوم و بهزیستی و توانبخشی.
- ۱۹- شکویی، ح. ۱۳۵۵. حاشیه نشینان شهری، خانه های ارزان قیمت و سیاست مسکن تبریز، موسسه تحقیقات علوم انسانی و اجتماعی دانشگاه تبریز.
- ۲۰- _____ ۱۳۶۵. جغرافیای اجتماعی شهرها، اکولوژی اجتماعی شهر، انتشارات جهاد دانشگاهی، تهران.
- ۲۱- صرافی، م. ۱۳۸۲. بازنگری ویژگیهای اسکان خود انگیخته در ایران؛ در جستجوی راهکارهای توانمند سازی، مجموعه مقالات حاشیه نشینی و اسکان غیر رسمی، جلد اول، انتشارات دانشگاه علوم و بهزیستی و توانبخشی.
- ۲۲- _____ ۱۳۸۳. مسأله ای به نام اسکان غیررسمی، راه حلی به نام توانمندسازی؛ مجله ی شهرداری ها شماره ۶۶.
- ۲۳- عبداللهی، ع. ۱۳۸۸. حاشیه و حاشیه نشینی، پردازش مفهومی.
- ۲۴- قاسمی جوزانی، م. هادیزاده بزاز، م. ۱۳۸۲. اسکان غیررسمی و بهسازی محله های فقیر نشین شهری، مجله شهرداری ها، سال چهارم، شماره ۴۵.
- ۲۵- مرکز آمار ایران؛ نتایج تفصیلی سرشماری عمومی نفوس و مسکن سال های ۱۳۳۵، ۱۳۴۵، ۱۳۵۵، ۱۳۶۵، ۱۳۷۵، ۱۳۸۵ شهرستان بناب.
- ۲۶- مسعودی فر، ر. ۱۳۸۵. مقاله، تاثیر حاشیه نشینی در وقوع جرم، قسمت اول ۱۳۸۵/۶/۲۸
- 27- Knox , Paul & Steven Pinch . 2000. Urban Social Geography , Printee hall . london
- 28- Sclar , Elliot D & et al . 2005. The 21st century health challenge of slums and cities , The lancet, vol 365.london.
- 29- UN-HABITAT.2005 . Slums of the World: the Face of Urban Poverty in the New Millennium?

-
- 30- Perlman,j. 1986.Six Misconception about Squatter settlement: seed of change No.
- 31- Nangia P."Rapid Urban Growth and Proliferation of Slums: the Indian Experience,"Fourth Asian Urbanization conference Proceedings, 337,1996.
- 32- UN –Habitat. 2005. the state of the World cities.London. earthscan.