

تحلیل وضعیت اشتغال بخش های عمده اقتصادی شهرستان های استان کرمانشاه

تاریخ دریافت مقاله: ۹۱/۰۱/۲۰ تاریخ پذیرش نهایی مقاله: ۹۱/۰۶/۱۳

نعمت الله اکبری^۱ (استاد اقتصاد شهری و منطقه ای دانشگاه اصفهان)
ناسو اسماعیل پور* (دانشجوی کارشناسی ارشد توسعه اقتصادی و برنامه ریزی دانشگاه اصفهان)
علی سرخوش سرا^۲ (دانشجوی کارشناسی ارشد علوم اقتصادی دانشگاه اصفهان)

چکیده

جهت تدوین یک برنامه برای اشتغالزایی و توسعه پایدار منطقه، شناخت کافی از موقعیت و مزیت‌های آن ضرورت دارد. هدف از این مطالعه تعیین وضعیت اشتغال بخش‌ها و گروه‌های عمده‌ی فعالیت در کل شهرستان‌های استان کرمانشاه در طی دوره‌های ۱۳۸۵-۱۳۷۵ می‌باشد، که بدین منظور با استفاده از مدل تغییر- سهم به تشخیص بخش‌هایی که مزیت نسبی دارند و از قدرت رقابتی برخوردار هستند، پرداخته شده است. همچنین با به کارگیری شاخص ضریب مکانی (LQ)، بخش‌های پایه که صادر کننده نیروی شاغل خود بوده اند، مشخص گردیده است.

روش تحقیق در این پژوهش از نوع توصیفی- تحلیلی بوده و جمع‌آوری داده‌ها اسنادی و با تکیه اصلی بر داده‌های مستند مرکز آمار کشور می‌باشد و جهت ترسیم نمودارها و نقشه‌ها به ترتیب از نرم افزارهای Excel و GIS استفاده گردید.

نتایج حاصل، بیانگر رشد نامتناسب شاغلان شهرستان‌های استان کرمانشاه نسبت به شاغلان استان کرمانشاه در طی دوره مطالعه مورد بررسی بوده و مدل تحلیل تغییر- سهم، علل این عدم تناسب را تغییرات رقابتی و ساختاری منفی شهرستان‌ها را بیان می‌کند. همچنین در سال ۱۳۷۵، بخش کشاورزی ۷۳ درصد، بخش‌های صنعت و خدمات به طور مشابه ۲۷ درصد شهرستان‌ها در بخش پایه‌ای قرار گرفته‌اند و در سال ۱۳۸۵ با تغییراتی نسبت به دوره قبل، بخش کشاورزی ۶۴ درصد و بخش‌های صنعت و خدمات به طور مشابه، ۲۸ درصد شهرستان‌ها در بخش پایه‌ای قرار گرفته‌اند و با استفاده از مدل تغییر- سهم اشتغال هر یک از بخش‌های اقتصادی در شهرستان‌های استان کرمانشاه طی سال ۱۳۹۵ پیش بینی می‌شود.

واژه‌های کلیدی:

شهرستان‌های استان کرمانشاه، مدل تغییر- سهم، اشتغال، مزیت نسبی، ضریب مکانی

* نویسنده رابط: asoesmailpoor1986@yahoo.com

^۱ - nemata1344@yahoo.com

^۲ - alisarkhosh1988@yahoo.com

مقدمه

اگر چه امروزه توجه به سیاست های کلان در امر سیاست گذاری منطقه ای (درون استانی) به عنوان یک اصل کلی پذیرفته شده است. اما این به آن معنی نیست که آنچه در سطح ملی مناسب است، برای تمام استان ها و مناطق نیز مفید واقع می شود. عدم توجه به همین نکته، یعنی نادیده گرفتن استعدادهای، توانایی ها و مزیت نسبی هر منطقه در زمینه فعالیت های اقتصادی باعث شده که سرمایه گذاری ها متناسب با امکانات و ظرفیت های بالقوه مناطق صورت نگیرد و با وجود اجرای برنامه های متعدد توسعه ملی، همچنان روند توسعه نیافتگی در بعضی مناطق ادامه پیدا کند و روز به روز شاهد افزایش شکاف بین مناطق مختلف کشور از نظر تولید و اشتغال باشیم.

با توجه به نرخ بالای بیکاری در استان کرمانشاه نسبت به متوسط کشوری و اولویت امر اشتغال در سیاست های اقتصادی کشور، سیاست گذاران این منطقه در صورت درک ارزش نسبی فعالیت های اقتصادی محلی، به خصوص از نظر اشتغال زایی، آن ها بهتر خواهند توانست برای رفع معضل بیکاری استان اقدام کنند (سبحانی و درویشی، ۱۳۸۳). هدف عمده انجام مطالعات اقتصادی آگاهی از ترکیب اقتصادی، ارزیابی حیات اقتصادی و پیش بینی وضعیت آینده اقتصاد محلی است تا از این طریق بتوان زمینه رشد و توسعه پایدار منطقه را پیش بینی کرده و تبلور فضایی - کالبدی آن را در شکل مناسب به تجسم درآورد. بر این اساس مبنای مطالعات توسعه فراگیر شهری، مطالعات اقتصادی آن است که بر اساس آن اشتغال، جمعیت، درآمد و نهایتاً میزان نیاز به فضا مشخص می گردد (فرهودی و محمدی، ۱۳۸۵: ۱۹۰). امروزه پرداختن به ابعاد فضایی مسائل اقتصادی و رفع موانع موجود در زمینه عدم تحرک کالاها و خدمات و منابع تولید بین کشورهای جهان، از جمله مهم ترین اهداف هر کشور محسوب می شود. شناخت فعالیت هایی که می تواند موتور رشد یک منطقه محسوب شود و باعث کاهش عدم تعادل های منطقه ای گردد، از دیگر اهداف مهم سیاست گذاران و برنامه ریزان به شمار می رود. یکی از مباحث بسیار مهم جهان در دهه های اخیر، بحث اشتغال نیروی کار است. هر کشوری به دنبال افزایش اشتغال نیروی کار خود جهت افزایش تولید و رشد اقتصادی می باشد. به بیان دیگر، نیروی کار ابزار مهمی برای توسعه و پیشرفت کشورهاست. در کشور ما نیز توجه زیاد به بحث اشتغال در نزد برنامه ریزان و شناخت فعالیت هایی که بتوانند ایجاد اشتغال کرده و به رفع معضل بیکاری به ویژه در سطوح منطقه ای کمک کنند، از اهمیت خاصی برخوردار است (صباغ کرمانی، ۱۳۸۰: ۶۳). همچنین محدودیت امکانات اقتصادی و لزوم استفاده بهینه از سرمایه

فیزیکی و انسانی به عنوان هدف اساسی هر اقتصاد مطرح است. برای آنکه سرمایه در دسترس، در بهترین شکل خود مورد استفاده قرارگیرد، باید سرمایه‌گذاری، همراه با آگاهی، متکی بر اطلاعات صحیح، لازم و کافی صورت گیرد. سنجش و ارزیابی طرح‌های اقتصادی به ویژه در کشورهای توسعه یافته مقوله‌ای مهم و به شدت مورد توجه است (آرمن، ۱۳۸۴: ۱۹۹). در این مطالعه سعی خواهیم کرد ضمن معرفی علل تفاوت های رشد نامتناسب شاغلان شهرستان ها در مقایسه با استان و تعیین فعالیت های پایه اقتصادی در شهرستان ها، زمینه ارتقای سطح سیاست گذاری های مرتبط با شهرستان ها را فراهم آوریم.

طرح مسأله

تجزیه و تحلیل روند اشتغال و ساختار آن در سطح استان و مناطق مختلف آن، مستلزم شناخت دقیق استعدادها و توان بالقوه بخش ها و ترکیب آن در مناطق است تا بتوان برنامه ریزی و اشتغال زایی متوازن و متعادلی را در هر یک از بخش ها و مناطق، محقق ساخت. اشتغال همواره از دغدغه های اصلی سیاست گذاران اقتصادی بوده است و اشتغال و به طور کلی نیروی انسانی در مسائل اقتصادی جایگاه ویژه ای دارد.

رشد و توسعه‌ی آینده‌ی مناطق یک کشور، از مهم ترین مسائلی است که برنامه ریزان و سیاست گذاران دولتی باید به آن توجه داشته باشند. بدین منظور شناخت استراتژی های توسعه ای مناسب حائز اهمیت فراوانی است. در نتیجه، برنامه ریزان محلی باید قدرت و ضعف اقتصاد محلی را بشناسند. واقعیت های موجود نشان دهنده آنست که در مناطق مختلف کشور نابرابری های زیادی در امر اشتغال وجود دارد، پدیده فوق حتی در بین شهرستانهای مختلف یک استان نیز قابل مشاهده است این پدیده به دلیل عدم شناخت امکانات و استعدادهای مناطق مختلف در زمینه توسعه اقتصادی به وجود آمده است. اشتغال و میزان آن همانند هر متغیر اساسی و اجتماعی تحت تأثیر عوامل مختلفی قرار می گیرد که می توان به میزان تولید، میزان سرمایه گذاری، سطح دستمزدها، سطح قیمت ها، سیاست های دولت و ... اشاره نمود که با تغییر هر متغیر میزان اشتغال به طور مستقیم یا غیر مستقیم تحت تأثیر قرار می گیرد و سطوح اشتغال و بیکاری در بازار تعیین شده و هر متغیری ممکن است اثرات مثبت و یا منفی بر فرآیند بازار کار داشته باشد.

شناسایی ساختار اشتغال در سطح استانی و منطقه ای، با توجه به سهم هر استان در تولید ناخالص ملی از یک طرف، و از طرف دیگر توزیع آن در سطح شهرستان های استان در جهت رشد و توسعه متوازن اشتغال استان، اهمیت ویژه ای دارد.

اخیراً در متون اقتصادی به طور زیاد با تحلیل و بررسی موضوع رشد نامتوازن منطقه ای تحت عناوینی چون مشکل توسعه شمال - جنوب، رشد حومه شهر ها، مهاجرت و مسأله کلی نابرابری منطقه ای - چه از لحاظ تجربی و چه از لحاظ نظری - مواجه می شویم. در توجیه رشد نابرابر مناطق، برخی تئوری ها مانند نظریه نئوکلاسیک ها، دیدگاه پایه ی صادرات منطقه ای، تئوری علیت انباشت و نظریه قطب رشد، هر یک به نوعی به تفسیر و تحلیل نا برابری ها پرداخته اند، اما هر یک دارای نواقصی هستند و به طور کامل نمی توانند رشد نابرابری را تفسیر و توجیه کنند. تئوری های مذکور، فرآیند نابرابری های فزاینده یا کاهنده منطقه ای را از طریق شوک ها و محرک های برون زا یا از طریق عدم تعادل قیمت ها در میان عوامل تولید منطقه ای توجیه و تفسیر می کنند^۱. در عین حال، همگی آن ها می توانند مسیر کاهنده و همگرایی نابرابری منطقه ای را به عنوان نتیجه ی درون زا و ضروری مرحله کامل شده فزاینده ی نا برابری توضیح دهند و توجیه کنند^۲؛ اما هیچ کدام نمی توانند فرآیند افزایش نابرابری ایجاد شده در بعضی از اقتصاد ها را که بعد از مسیر کاهش نابرابری، به طور درون زا فرآیند افزایشی مجدد داشته اند توجیه و تحلیل کنند. لذا هر کدام سعی کرده اند این مسیر مجدد نابرابری را به طور برون زا توضیح داده، آن را به عواملی نظیر بروز شوک های عرضه، بحران انرژی و ظهور پدیده تورم رکودی در اقتصاد نسبت دهند. به تازگی تئوری دیگری ارائه شده که تا حدودی توانسته فرآیندهای واگرا (فزاینده) و همگرا یا کاهنده ی نابرابری را بهتر توضیح داده، در عین حال پدیده نابرابری فزاینده مجدد را به طور درون زا توجیه کنند این الگو به « الگوی موجهای توسعه اقتصادی » شهرت دارد (صباغ کرمانی و جمشیدی، ۱۳۸۰).

اصولاً درک ارزش و فهم فعالیت های اقتصاد منطقه ای می تواند گامی اساسی در جهت سیاست گذاری و برنامه ریزی در سطح منطقه ای و ملی، توسط برنامه ریزان باشد. روش های گوناگونی برای تحلیل شاخص های منطقه ای وجود دارد که البته استفاده از آن ها در سطح منطقه ای بی اشکال نیست، چرا که انجام تحلیل معنا دار مستلزم داشتن آمار و اطلاعات دقیق از منطقه و تعریف مناسب از مرزهای مطالعه و دیگر اطلاعات مرتبط است.

1- Borts and Stein

2- Ghali and Akiyama and Fujivara

از طرف دیگر کاهش بیکاری در تمام مناطق کشور و تأمین فرصت های برابر شغلی برای تمام افراد یکی از دغدغه های اصلی دولت ایران خصوصاً بعد از انقلاب اسلامی بوده است و در این راستا حساسیت بر روی استان های محروم کشور با توجه به آرمان های انقلاب اسلامی ایران بیش تر بوده است. استان کرمانشاه به عنوان یکی از استان های مرزی در سال های جنگ تحمیلی متحمل زیان های زیادی شده است که نابودی زیر ساخت های اقتصادی این استان را به دنبال داشته است. به طوری که آمارها نشان می دهد که این استان در سال ۱۳۸۵ با نرخ بیکاری ۱۶.۷ بالاترین نرخ بیکاری را در کشور داشته است. در سال های بعد از جنگ تحمیلی، سیاست هایی در راستای بازسازی اقتصادی این استان به منظور کاهش بیکاری و فقر صورت گرفته است که در بعضی موارد باعث تغییر در ترکیب اشتغال در بخش های مختلف استان و همچنین تغییر در بافت جمعیتی شهرستان های این استان گردیده است. بنابراین بررسی اشتغال استان کرمانشاه در سال های گذشته و همچنین پیش بینی روند آن در سال های آتی می تواند برای سیاست گذاران کشوری و استانی بسیار مفید باشد. تا با استفاده از روش های بهینه در امر اشتغال و استفاده از ظرفیت های موجود در استان به اهداف پیش بینی شده خود در امر اشتغال و بیکاری دست پیدا کنند.

اهداف تحقیق

- تحقیق حاضر سعی در کشف چگونگی روند اشتغال در بخش های مختلف اقتصادی شهرستان های استان کرمانشاه دارد و هدف اصلی آن، دانستن مطالب زیر است:
- تجزیه و تحلیل ساختار اشتغال در بخش های عمده اقتصادی شهرستان های استان کرمانشاه در طی دوره (۱۳۷۵-۱۳۸۵) می باشد، که با تعیین مزیت نسبی بخش ها با روش تغییر- سهم^۱ و بخش های پایه با روش ضریب مکانی^۲ انجام می شود.
 - شناسایی پایه ای و غیر پایه ای بودن گروه های عمده فعالیت در شهرستان های استان کرمانشاه.
 - تأثیر ساختار فعالیت های اقتصادی استان در رشد اشتغال شهرستان های استان کرمانشاه.

1- Shift-Share Analysis

2- Location Quotient

پیشینه پژوهش

صیدیایی و همکاران (۱۳۹۰)، در مقاله ای با عنوان "تحلیل مکانی فضایی ساختار اقتصادی اشتغال در استان چهارمحال و بختیاری" به این نتیجه رسیدند که، اشتغال این استان به سمت خدمات میل می کند و در دهه های آینده شاهد رشد اشتغال در بخش خدمات و کاهش شاغلین دیگر بخش های اقتصادی در این استان خواهیم بود.

فرشادفر و اصغرپور (۱۳۸۹) در مقاله ای با عنوان "بررسی مزیت نسبی اشتغال زایی بخش های عمده اقتصادی در استان کرمانشاه" با استفاده از دو مدل اقتصاد پایه و اقتصاد منطقه ای تغییر سهم به بررسی علل رشد متناسب یا نامتناسب شاغلان استان کرمانشاه نسبت به کل کشور پرداخته اند نتایج حاکی از رشد سریع و نامتوازن بخش خدمات استان و کاهش مزیت بخش صنعت و افزایش مزیت بخش کشاورزی در جذب شاغلان است.

فرهودی و محمدی (۱۳۸۵)، در پژوهشی تحت عنوان "تحلیل و پیش بینی وضعیت اشتغال در شهر سنندج" با استفاده از مدل تغییر- سهم، ضریب مکانی و ضریب جینی به این نتیجه رسیده اند که اقتصاد شهر سنندج بر پایه رشد بخش خدمات است و بخش های مولد و صنعتی در این شهر نقش بسیار ناچیزی را ایفا کرده و کشاورزی به شدت در حال تنزل بوده و سهم مشاغل کاذب رو به افزایش است.

سبحانی و درویشی (۱۳۸۳) در مقاله ای با عنوان "بررسی مزیت های نسبی و تحلیل ساختاری اشتغال در استان ایلام" به بررسی علل رشد نامتناسب شاغلان استان ایلام نسبت به کشور و تعیین بخش های پایه ای اقتصادی در این استان پرداخته اند. نتایج حاصل، بیانگر رشد نامتناسب شاغلان استان ایلام نسبت به کشور در هر دو دوره مورد بررسی یعنی ۶۵-۱۳۵۵ و ۷۵-۱۳۶۵ است. مدل تغییر مکان - سهم علل این عدم تناسب در دوره اول را تغییرات رقابتی و ساختاری منفی و در دوره دوم تغییرات ساختاری منفی و تغییرات رقابتی مثبت بیان می کند. برآوردهای مدل اقتصاد پایه نیز بخش کشاورزی و زیر بخش ساختمان را به عنوان بخش های پایه ای مشخص کرده ولی تغییرات ضرایب LQ (نسبت مکانی) در طول زمان حاکی از رشد سریع و نامتوازن بخش خدمات استان و کاهش مزیت بخش کشاورزی در جذب شاغلان است.

اکبری و مصری نژاد (۱۳۸۲)، وضعیت اشتغال در بخش های عمده اقتصادی استان اصفهان را در طی دوره (۷۵-۱۳۶۵) با به کارگیری شاخص (LQ) بررسی کردند و نتایج تحقیق

آن ها نشان داد که بخش های معدن، ساختمان و خدمات مالی از میان ۱۰ بخش عمده‌ی فعالیت استان اصفهان دارای اثر رقابتی مثبت می‌باشد.

صباغ کرمانی و جمشیدی (۱۳۸۰) در مقاله با عنوان " تجزیه و تحلیل روند رشد اشتغال و تغییرات ساختاری آن در بخش صنعت در استان های مختلف ایران " به طبقه بندی استان های ایران از بعد نرخ رشد اشتغال صنعتی طی دوره زمانی ۱۳۷۳-۱۳۵۳ پرداخته اند نتایج بدست آمده نشان می دهد که از بین ۲۴ استان کشور، نرخ رشد اشتغال صنعتی در ۲۰ استان بیش از کل کشور و در ۴ استان کم تر از کل کشور بوده است همچنین نرخ رشد اشتغال صنعتی در ۱۰ استان ازدوره اول به دوره دوم افزایش یافته است. اما در ۱۴ استان دیگر نرخ اشتغال صنعتی از دوره اول به دوره دوم کاهش یافته است.

بورگس^۱ (۱۹۸۸)، در پژوهشی مربوط به صنعت کارخانه ای در انگلستان، هزینه های تعدیل نیروی کار را در استخدام و اخراج نیروی کار موثر می‌داند. خان و قانی^۲ (۱۹۸۹)، ایجاد اشتغال در مناطق روستایی پاکستان را با تمرکز خاص بر صنعتی سازی مناطق روستایی بررسی کردند و به این نتیجه رسیدند که بخش کشاورزی قادر به ایجاد اشتغال در مقیاس وسیع نیست و اشتغال در بخش های غیرکشاورزی باید مد نظر قرار گیرد. آنها اعتقاد دارند که از طریق صنعتی سازی مناطق روستایی می‌توان فرصت های شغلی جدید را در روستاها ایجاد نمود و از مهاجرت روستاییان به شهرها کاست و تا حدی مشکل بیکاری را کاهش داد. بنیامین^۳ (۱۹۹۲)، با حجم نمونه ای معادل ۴۱۱۷ نفر از خانوارهای کشاورزی در روستاهای اندونزی به ورود تقاضای نیروی کار کشاورزی پرداخته به این نتیجه رسیده که مؤلفه های سطح زیر کشت به نهاده‌ها، اندازه، خانوار، دستمزد، ضریب پوشش تحصیلی، سطح آموزش و آب و هوا در اشتغال‌زایی موثر است. آی و پرنتیلا^۴ (۲۰۰۷)، در موضوعی با عنوان تجزیه و تحلیل تغییر سهم روی رشد اشتغال منطقه‌ای (دوازده منطقه) به بررسی رشد اشتغال گروه‌های صنعتی کشور فیلیپین پرداخته‌اند. آنان در نهایت سهم رشد ملی و ترکیب صنعتی در تمام مناطق و اثر رقابتی آن را محاسبه نموده‌اند. شی چانیون و همکاران^۵ (۲۰۰۷)، در مطالعه‌ای به تجزیه و تحلیل رقابت توریسم بین‌الملل با استفاده از تحلیل تغییر- سهم در طی دوره ۲۰۰۴-۱۹۹۵ برای استان

1- Burgess

2- Khan, S, and Ghani

3- Benjamin, D

4- Aya and Prantilla

5- Shi Chunyun and et al

جیانگسو^۱ یکی از استان‌های چین پرداختند. نتایج نشان دادند که رشد توریسم بین‌الملل در جیانگسو به طور اساسی به جز رشد ملی و جزء رقابتی (هر دو مثبت) آن، نسبت داده می‌شود و ژیانگ مهم ترین رقیب جیانگسو در سال‌های مورد بررسی بوده است. پائولو جمریس و همکاران^۲ (۲۰۰۹) پس از آزمون داده‌های به دست آمده با روش ضریب مکانی (L.Q) به این نتیجه رسیدند که این مدل داده‌های با ارزشی را به دست می‌دهد. بنابراین با استفاده از آن به بررسی وضعیت صنایع کارخانه‌ای آمریکا پرداختند.

محدوده و قلمرو پژوهش

استان کرمانشاه، در ۳۳ درجه و ۴۰ دقیقه تا ۳۵ درجه و ۱۸ دقیقه طول شرقی و ۴۵ درجه و ۲۴ دقیقه تا ۴۸ درجه و ۷ دقیقه عرض شمالی واقع شده است و از شمال به استان کردستان، از جنوب به استان‌های لرستان و ایلام و از شرق به استان همدان و از غرب با ۳۳۰ کیلومتر مرز مشترک با کشور عراق همسایه است. استان کرمانشاه با وسعت ۲۵۰۳۸ کیلومتر مربع در سال ۱۳۸۵، ۱۸۷۹۳۸۵ نفر جمعیت داشته و ارتفاع متوسط آن از سطح دریاهای آزاد حدود ۱۲۰۰ متر است. میزان شهرنشینی و روستائینینی در این استان به ترتیب ۶۶/۷۹ درصد و ۳۲/۹۲ درصد است که حدود ۲۸٪ درصد جمعیت استان جزو جمعیت غیر ساکن می‌باشد (سرشماری عمومی نفوس و مسکن استان کرمانشاه، ۱۳۸۵). استان کرمانشاه در سال ۱۳۷۵، شامل ۱۱ شهرستان اسلام آباد غرب، پاوه، جوانرود، سرپل ذهاب، سنقر، صحنه، قصرشیرین، کرمانشاه، کنگاور، گیلانغرب و هرسین بوده که در سال ۱۳۸۳ بنا بر تقسیمات جدیدی که در استان انجام گرفت. سه شهرستان روانسر، دالاهو و ثلاث باباجانی به جمع ۱۱ شهرستان پیوستند که نهایتاً تعداد شهرستان‌های استان از ۱۱ شهرستان در سال ۱۳۷۵، به ۱۴ شهرستان در سال ۱۳۸۵ افزایش یافت (سالنامه آماری استان کرمانشاه، ۱۳۸۵).

روش تحقیق

در این مطالعه با به کارگیری روش تغییر- سهم به تعیین وضعیت اشتغال بخش‌ها و گروه‌های عمده فعالیت اقتصادی شهرستان‌های استان کرمانشاه در طی دوره زمانی ۱۳۷۵-۱۳۸۵ پرداخته شده و همچنین شرایط ورود و خروج نیروی کار را از طریق شاخص ضریب

6- Jiangsu

1- Paulo Guimaraes and et al

مکانی مورد بررسی قرار می‌دهیم. داده‌های به کار رفته در این تحقیق، در رابطه با وضعیت اشتغال در شهرستان های استان کرمانشاه، برگرفته از مرکز آمار کشور می‌باشد. و جهت تجزیه و تحلیل بهتر و دقیق‌تر اطلاعات و طراحی نقشه‌ها به ترتیب از نرم افزارهای Excel و GIS استفاده به عمل آمد.

مدل‌های تحلیلی تغییر - سهم و ضریب مکانی، تکنیک‌های داده- ستانده، ضرایب منطقه‌ای پایه اقتصاد و روش‌های مرتبط دیگر، ابزارهای اصلی استنباط اقتصادی منطقه‌ای را از لحاظ تأثیر فعالیت‌های مختلف اقتصادی در برگیرنده آن فراهم می‌آورد. به علاوه، این روش‌ها و تکنیک های تحلیلی به ارزیابی فعالیت‌های مذکور در ارتباط با یکدیگر و مقایسه با فعالیت‌های مشابه در مناطق دیگر کمک می‌کند. همچنین این مدل‌ها روشی برای شناسایی و تعیین فرصت ها و امکانات جهت تغییر ساختار اقتصادی منطقه در زمینه بهبود عملکرد آن فراهم می‌کند. در تحلیل‌های تغییر - سهم، تغییر در اشتغال (تولید و ...) یک منطقه نسبت به تغییر در اشتغال (تولید و...) ملی یا اقتصاد مرجع در طی یک دوره زمانی معین، می‌تواند نتیجه خاص سه اثر تلقی گردد (زیاری، ۱۳۷۸: ۵-۱۸۴):

- اثر رشد اقتصاد مرجع (A) (در این مطالعه شهرستان ها و استان می‌باشد)
- اثر رشد نسبی بخش‌های اقتصادی در کل اقتصاد مرجع (B): در صورتی بیش تر از یک باشد به معنی انبساط و رشد در بخش مورد نظر و در صورتی که کم تر از یک باشد، به معنی تنزل در آن بخش می باشد.
- اثر عملکرد هر بخش در شهر نسبت به عملکرد همان بخش در سطح مرجع (C): موقعیت رقابتی بخش ۱ در شهرستان ها با همین بخش در سطح استان (مرجع) اندازه گیری می کند که در صورتی که عدد حاصل شده، مثبت باشد آن بخش در شهر از همان بخش در سطح استان در حال سبقت است و اگر منفی باشد اهمیت محلی بخش در سطح مرجع در کاهش بوده است. مزیت نسبی پویای یک بخش را در یک منطقه معین می توان از اثر رقابتی آن تجزیه کرد.

جدول شماره (۱): مدل تغییر سهم و نحوه محاسبه آن

گروه های فعالیت	نحوه محاسبه	معرفی متغیرها
رشد ناشی از (A) رشد استان	$A = e_i \left(\left(\frac{TE^*}{TE} \right) - 1 \right)$	e_i = اشتغال در فعالیت i در ابتدای دوره در شهرستان TE^* = کل اشتغال در استان در انتهای دوره
تغییرات ناشی (B) از تغییرات ساختارها	$B = e_i \left(\left(\frac{TE_i^*}{TE_i} \right) - \left(\frac{TE^*}{TE} \right) \right)$	e_i^* = اشتغال در فعالیت i در انتهای دوره در شهرستان TE_i^* = اشتغال در فعالیت i در استان در انتهای دوره
تغییرات ناشی از (C) ساختار رقابتی	$C = e_i \left(\left(\frac{e_i^*}{e_i} \right) - \left(\frac{TE_i^*}{TE_i} \right) \right)$	TE_i = اشتغال در فعالیت i در استان در انتهای دوره
نرخ رشد	$A + B + C$	TE_i = اشتغال در فعالیت i در استان در انتهای دوره
پیش بینی اشتغال دوره بعد	اشتغال دوره بعد = کل اشتغال سال پایه (۱۳۸۵) + اشتغال در فعالیت i سال پایه $\times (A+B+C)$	TE = کل اشتغال در استان در ابتدای دوره سال پایه برای پیش بینی اشتغال = سال ۱۳۸۵

مأخذ: (اکبری، ۱۳۸۶: ۲۷۲)

بدین ترتیب نتایج تغییر- سهم برای کل فعالیت ها در یک منطقه برابر با حاصل جمع هر کدام از اجزاء برای فعالیت ها خواهد بود.

جدول شماره (۲): ساختار کلی مدل ضریب مکانی

مدل ضریب مکانی	متغیرها	نتایج ضریب مکانی
$LQ = \frac{e_i / \sum e_i}{E_i / \sum E_i}$	LQ_i : ضریب مکانی اشتغال منطقه در بخش i	اگر $LQ = 1$ باشد، منطقه خودکفا است
	e_i : اشتغال منطقه در بخش i $\sum e_i$: کل اشتغال منطقه	اگر $LQ > 1$ منطقه صادر کننده نیروی شاغل خود می باشد
	E_i : اشتغال اقتصاد مرجع در بخش i	
	$\sum E_i$: کل اشتغال اقتصاد مرجع (کشور یا استان)	اگر $LQ < 1$ ، منطقه وارد کننده نیروی شاغل است

مأخذ: (حکمت نیا و موسوی، ۱۳۸۵: ۶۸ و زیاری، ۱۳۸۸: ۱۱۸)

بحث و نتایج مدل تغییر - سهم به تفکیک شهرستان ها

شهرستان اسلام آباد: در تحلیل روند ساختار اقتصادی شهرستان اسلام آباد طی دهه ۸۵-۱۳۷۵ با بهره گیری از مدل تغییر- سهم می توان گفت که با افزایش اشتغال بخش صنعت و خدمات و کاهش اشتغال بخش کشاورزی در طی دوره مورد مطالعه در شهرستان اسلام آباد بخش کشاورزی دارای نرخ رشد منفی و بازنده اقتصادی و بخش صنعت و خدمات دارای نرخ رشد مثبت و برنده اقتصادی شهرستان می باشند. براساس پیش بینی صورت گرفته مشخص شد که در شهرستان اسلام آباد در طی ۱۰ سال ۱۵۸۵۳۰.۵ فرصت شغلی ایجاد خواهد شد که ۳۵۵۸۸.۲ فرصت شغلی آن در بخش کشاورزی، ۴۱۵۲۶.۴۶ فرصت شغلی در بخش صنعت و ۴۲۳۹۱.۱۹ فرصت شغلی در بخش خدمات خواهد بود.

جدول شماره (۳): ساختار اقتصادی اشتغال بخش های اقتصادی شهرستان اسلام آباد غرب

بخش های اقتصادی	استان ۱۳۷۵	استان ۱۳۸۵	اسلام آباد ۱۳۷۵	اسلام آباد ۱۳۸۵	A	B	C	A+B+C	پیش بینی اشتغال ۱۳۹۵
کشاورزی	۱۰۲۹۸۲	۱۱۱۱۳۹	۱۶۳۵۵	۱۰۸۶۶	۰.۲۱۶۸۷۱	-۰.۱۳۷۶۶	-۰.۴۱۴۸۲	-۰.۳۳۵۶۲	۳۵۵۸۸.۲
صنعت	۸۷۳۳۲	۱۰۷۶۲۹	۶۲۵۲	۸۰۳۵	-۰.۲۱۶۸۷۱	-۰.۵۲۷۷۷	-۰.۵۲۷۷۷	۰.۲۸۵۱۸۹	۴۱۵۲۶.۴۹
خدمات	۱۹۰۹۰۴	۲۴۷۱۰۷	۱۵۷۵۰	۱۸۴۴۵	۰.۲۱۶۸۷۱	-۰.۷۷۵۳۴	-۰.۱۲۳۳۹	۰.۱۷۱۱۱۱	۴۲۳۹۱.۱۴
سایر	۷۷۸۲	۷۷۷۶	۸۶۵	۵۰۴	۰.۲۱۶۸۷۱	-۰.۲۱۷۶۴	-۰.۴۱۶۵۷	-۰.۴۱۷۳۴	۳۹۰۲۴.۶۶
مجموع	۳۹۰۳۷۵	۴۷۵۰۴۶	۴۰۵۹۷	۳۹۲۳۵	۰.۸۶۷۴۸۴	-۰.۲۶۲۲۳	-۰.۹۰۱۹۱	-۰.۲۹۶۶۶	۱۵۸۵۳۰.۵

مأخذ: محاسبات نگارندگان

شهرستان پاوه: با توجه به افزایش اشتغال در سطح استان و شهرستان در بخش های صنعت، کشاورزی و خدمات در طی دهه ۸۵-۱۳۷۵ در شهرستان پاوه هر سه بخش دارای نرخ رشد مثبت می باشند و برنده اقتصادی شهرستان می باشند بر اساس پیش بینی صورت گرفته مشخص شد که در شهرستان پاوه در طی ۱۰ سال ۴۸۷۳۵.۴۹ فرصت شغلی ایجاد خواهد شد که ۱۲۴۳۵.۳۸ فرصت شغلی آن در بخش کشاورزی، ۱۱۹۵۹ فرصت شغلی در بخش صنعت و ۱۲۴۲۱.۰۷ فرصت شغلی در بخش خدمات خواهد بود.

جدول شماره (۴): ساختار اقتصادی اشتغال بخش های اقتصادی شهرستان پاوه

بخش های اقتصادی	استان ۱۳۷۵	استان ۱۳۸۵	پاوه ۱۳۷۵	پاوه ۱۳۸۵	A	B	C	A+B+C	پیش بینی اشتغال ۱۳۹۵
کشاورزی	۱۰۲۹۸۲	۱۱۱۱۳۹	۵۶۸	۹۲۵	۰.۲۱۶۸۷۱	-.۱۳۷۶۶	-.۵۴۹۳۱۳	۰.۶۲۸۵۲۱	۱۲۴۳۵.۳۸
صنعت	۸۷۳۳۲	۱۰۷۶۲۹	۲۵۵۰	۲۶۵۱	۰.۲۱۶۸۷۱	۰.۰۱۵۵۴۱	-.۱۹۳۸	۰.۰۳۹۶۰۸	۱۱۹۵۹
خدمات	۱۹۰۹۰۴	۲۴۷۱۰۷	۶۲۰۷	۶۷۳۰	۰.۲۱۶۸۷۱	۰.۰۷۷۵۳۴	-.۲۱۰۱۴	۰.۰۸۴۲۶	۱۲۴۲۱.۰۷
سایر	۷۷۸۲	۷۷۷۶	۱۱۶	۱۶۳	۰.۲۱۶۸۷۱	-.۲۱۷۶۴	۰.۴۰۵۹۴۳	۰.۴۰۵۱۷۲	۱۱۹۲۰.۰۴
مجموع	۳۹۰۳۷۵	۴۷۵۰۳۶	۱۰۸۱۶	۱۱۸۵۴	۰.۸۶۷۴۸۴	-.۲۶۲۲۳	-.۵۵۲۳۰۸	۱.۱۵۷۵۶۱	۴۸۷۳۵.۴۹

مأخذ: محاسبات نگارندگان

شهرستان جوانرود: با توجه به کاهش اشتغال در بخش های کشاورزی، صنعت و خدمات در شهرستان جوانرود هر سه بخش دارای نرخ رشد منفی و بازنده اقتصادی شهرستان می باشند. براساس پیش بینی صورت گرفته مشخص شد که در شهرستان جوانرود در طی ۱۰ سال ۳۲۱۹۶.۵۸ فرصت شغلی ایجاد خواهد شد که ۸۰۰۲.۹۸۶ فرصت شغلی آن در بخش کشاورزی، ۷۹۰۶.۶۵۷ فرصت شغلی در بخش صنعت و ۷۵۶۸.۱۵۱ فرصت شغلی در بخش خدمات خواهد بود.

جدول شماره (۵): ساختار اقتصادی اشتغال بخش های اقتصادی شهرستان جوانرود

بخش های اقتصادی	استان ۱۳۷۵	استان ۱۳۸۵	جوانرود ۱۳۷۵	جوانرود ود ۱۳۸۵	A	B	C	A+B+C	پیش بینی اشتغال ۱۳۹۵
کشاورزی	۱۰۲۹۸۲	۱۱۱۱۳۹	۵۴۰۵	۱۰۰۸	۰.۲۱۶۸۷۱	-.۱۳۷۶۶	-.۱۹۳۷۱	-.۱۱۳۵۱	۸۰۰۲.۹۸۶
صنعت	۸۷۳۳۲	۱۰۷۶۲۹	۳۶۸۰	۱۹۵۶	۰.۲۱۶۸۷۱	۰.۰۱۵۵۴۱	-.۷۰۰۸۹	-.۴۶۸۴۸	۷۹۰۶.۶۵۷
خدمات	۱۹۰۹۰۴	۲۴۷۱۰۷	۷۱۹۸	۵۵۷۹	۰.۲۱۶۸۷۱	۰.۰۷۷۵۳۴	-.۵۱۹۳۳	-.۲۲۴۹۲	۷۵۶۸.۱۵۱
سایر	۷۷۸۲	۷۷۷۶	۴۴۶	۲۸۰	۰.۲۱۶۸۷۱	-.۲۱۷۶۴	-.۳۷۱۴۳	-.۳۷۲۲	۸۷۱۸.۷۸۵
مجموع	۳۹۰۳۷۵	۴۷۵۰۳۶	۱۶۷۲۹	۸۸۲۳	۰.۸۶۷۴۸۴	-.۲۶۲۲۳	-۲.۴۸۴۳۶	-۱.۸۷۹۱۱	۳۲۱۹۶.۵۸

مأخذ: محاسبات نگارندگان

شهرستان سرپل ذهاب: با توجه به افزایش اشتغال در بخش های کشاورزی، صنعت و خدمات در طی دهه ۸۵-۱۳۷۵ در شهرستان سرپل ذهاب بخش کشاورزی و صنعت دارای رشد مثبت و برنده اقتصادی و خدمات دارای رشد منفی و بازنده اقتصادی شهرستان می باشند. براساس پیش بینی صورت گرفته مشخص شد که در شهرستان سرپل ذهاب در طی ۱۰ سال

فرصت شغلی ایجاد خواهد شد که ۲۱۵۷۲.۲۴ فرصت شغلی آن در بخش کشاورزی، ۲۳۸۴۹.۰۹ فرصت شغلی در بخش صنعت و ۴۷۲۰۸.۹- فرصت شغلی در بخش خدمات کاهش خواهد یافت.

جدول شماره (۶): ساختار اقتصادی اشتغال بخش های اقتصادی شهرستان سرپل ذهاب

بخش های اقتصادی	استان ۱۳۷۵	استان ۱۳۸۵	سرپل ذهاب ۱۳۷۵	سرپل ذهاب ۱۳۸۵	A	B	C	A+B+C	پیش بینی اشتغال ۱۳۹۵
کشاورزی	۱۰۲۹۸۲	۱۱۱۱۳۹	۴۹۵۷	۵۱۰۲	۰.۲۱۶۸۷۱	-۰.۱۳۷۶۶	-۰.۰۴۹۹۶	۰.۰۲۹۲۵۲	۲۱۵۷۲.۲۴
صنعت	۸۷۳۳۲	۱۰۷۶۲۹	۲۹۶۵	۴۵۴۷	۰.۲۱۶۸۷۱	۰.۰۱۵۵۴۱	۰.۳۰۱۱۴۶	۰.۵۳۳۵۵۸	۲۳۸۴۹.۰۹
خدمات	۱۹۰۹۰۴	۲۴۷۱۰۷	۱۱۰۲۲	۱۱۴۸۲	۰.۲۱۶۸۷۱	-۵.۹۷۳۷۷	-۰.۰۲۵۲۶	-۵.۹۷۷۳۵	-۴۷۲۰۸.۹
سایر	۷۷۸۲	۷۷۷۶	۳۱۴	۲۹۲	۰.۲۱۶۸۷۱	-۰.۲۱۷۶۴	-۰.۰۶۹۲۹	-۰.۰۷۰۰۶	۲۱۴۰۲۵۴
مجموع	۳۹۰۳۷۵	۴۷۵۰۳۶	۱۹۲۵۸	۲۱۴۲۳	۰.۸۶۷۴۸۴	-۶.۳۱۳۵۳	۰.۱۵۶۶۳۵	-۵.۴۸۴۶	۱۹۶۱۴.۹۸

مأخذ: محاسبات نگارندگان

شهرستان گیلانغرب: با توجه به کاهش اشتغال در بخش کشاورزی و افزایش اشتغال در بخش صنعت و خدمات در طی دهه ۸۵-۱۳۷۵ در شهرستان گیلانغرب بخش کشاورزی دارای رشد منفی و بازنده اقتصادی و بخش صنعت و خدمات هم دارای رشد مثبت و برنده اقتصادی شهرستان می باشند. براساس پیش بینی صورت گرفته مشخص شد که در شهرستان گیلانغرب در طی ۱۰ سال ۵۷۷۵۲.۳۷ فرصت شغلی ایجاد خواهد شد که ۱۲۱۴۳.۶۴ فرصت شغلی آن در بخش کشاورزی، ۱۴۳۸۲.۸۵ فرصت شغلی در بخش صنعت و ۱۶۹۵۶.۴۷ فرصت شغلی در بخش خدمات خواهد بود.

جدول شماره (۷): ساختار اقتصادی اشتغال بخش های اقتصادی شهرستان گیلانغرب

بخشهای اقتصادی	استان ۱۳۷۵	استان ۱۳۸۵	گیلانغرب ۱۳۷۵	گیلانغرب ۱۳۸۵	A	B	C	A+B+C	پیش بینی اشتغال ۱۳۹۵
کشاورزی	۱۰۲۹۸۲	۱۱۱۱۳۹	۹۳۰۸	۶۱۱۶	۰.۲۱۶۸۷۱	-۰.۱۳۷۶۶	-۰.۰۴۲۲۱۴	-۰.۳۴۲۹۲	۱۲۱۴۳.۶۴
صنعت	۸۷۳۳۲	۱۰۷۶۲۹	۱۹۹۹	۲۱۳۲	۰.۲۱۶۸۷۱	۰.۰۱۵۵۴۱	-۰.۱۶۵۸۸	۰.۰۶۶۵۳۳	۱۴۳۸۲.۸۵
خدمات	۱۹۰۹۰۴	۲۴۷۱۰۷	۳۸۵۰	۵۶۸۸	۰.۲۱۶۸۷۱	-۰.۰۷۷۵۳۴	۰.۱۸۲۹۹۸	۰.۴۷۷۴۰۳	۱۶۹۵۶.۴۷
سایر	۷۷۸۲	۷۷۷۶	۲۷۹	۳۰۵	۰.۲۱۶۸۷۱	-۰.۲۱۷۶۴	۰.۰۹۳۹۶۱	۰.۰۹۳۱۹	۱۴۲۶۹.۴۲
مجموع	۳۹۰۳۷۵	۴۷۵۰۳۶	۱۵۴۳۶	۱۴۲۴۱	۰.۸۶۷۴۸۴	-۰.۲۶۲۲۳	-۰.۳۱۱۰۶	۰.۲۹۴۱۹۵	۵۷۷۵۲.۳۷

مأخذ: محاسبات نگارندگان

شهرستان سنقر: براساس داده های دهه ۸۵-۱۳۷۵ در شهرستان سنقر بخش های کشاورزی، صنعت و خدمات با کاهش اشتغال مواجه بودند و دارای نرخ رشد منفی و بازنده اقتصادی شهرستان می باشند. براساس پیش بینی صورت گرفته مشخص شد که در شهرستان سنقر در طی ۱۰ سال ۹۳۳۸۳.۸۹ فرصت شغلی ایجاد خواهد شد که ۲۱۴۴۲.۹۵ فرصت شغلی آن در بخش کشاورزی، ۲۲۲۳۸.۷۸ فرصت شغلی در بخش صنعت و ۲۴۶۷۹.۲۸ فرصت شغلی در بخش خدمات خواهد بود.

جدول شماره (۸): ساختار اقتصادی اشتغال بخش های اقتصادی شهرستان سنقر

بخش های اقتصادی	استان ۱۳۷۵	استان ۱۳۸۵	سنقر ۱۳۷۵	سنقر ۱۳۸۵	A	B	C	A+B+C	پیش بینی اشتغال ۱۳۹۵
کشاورزی	۱۰۲۹۸۲	۱۱۱۱۳۹	۱۶۰۷۱	۱۱۱۷۶	۰.۲۱۶۸۷۱	-۰.۱۳۷۶۶	-۰.۳۸۳۷۹	-۰.۳۰۴۵۹	۲۱۴۴۲.۹۵
صنعت	۸۷۳۳۲	۱۰۷۶۲۹	۱۰۶۲۸	۴۵۹۴	۰.۲۱۶۸۷۱	-۰.۱۵۵۴۱	-۰.۸۰۰۱۶	-۰.۵۶۷۷۵	۲۲۲۳۸.۷۸
خدمات	۱۹۰۹۰۴	۲۴۷۱۰۷	۸۹۲۴	۸۷۵۳	۰.۲۱۶۸۷۱	۰.۰۷۷۵۳۴	-۰.۳۱۳۵۷	-۰.۰۱۹۱۶	۲۴۶۷۹.۲۸
سایر	۷۷۸۲	۷۷۷۶	۲۱۰	۳۲۴	۰.۲۱۶۸۷۱	-۰.۲۱۷۶۴	-۰.۵۴۳۶۲۸	-۰.۵۴۲۸۵۷	۲۵۰۲۲.۸۹
مجموع	۳۹۰۳۷۵	۴۷۵۰۳۶	۳۵۸۳۳	۲۴۸۴۷	۰.۸۶۷۴۸۴	-۰.۲۶۲۲۳	-۰.۹۵۳۸۹	-۰.۳۴۸۶۴	۹۳۳۸۳.۸۹

مأخذ: محاسبات نگارندگان

شهرستان قصرشیرین: باتوجه به کاهش اشتغال در بخش کشاورزی و افزایش اشتغال در بخش صنعت و خدمات در طی دهه ۸۵-۱۳۷۵ در شهرستان قصرشیرین کشاورزی با نرخ رشد منفی بازنده اقتصادی و صنعت و خدمات با نرخ رشد مثبت برنده اقتصادی شهرستان می باشند. براساس پیش بینی صورت گرفته مشخص شد که در شهرستان قصرشیرین در طی ۱۰ سال ۴۴۵۵۰.۰۹ فرصت شغلی ایجاد خواهد شد که ۸۴۰۴۰۷۰۵ فرصت شغلی آن در بخش کشاورزی، ۸۷۹۵۰۹۸۸ فرصت شغلی در بخش صنعت و ۱۸۶۱۷۰۷۲ فرصت شغلی در بخش خدمات خواهد بود.

جدول شماره (۹): ساختار اقتصادی اشتغال بخش های اقتصادی شهرستان قصرشیرین

بخش های اقتصادی	استان ۱۳۷۵	استان ۱۳۸۵	قصرشیرین ۱۳۷۵	قصرشیرین ۱۳۸۵	A	B	C	A+B+C	پیش بینی اشتغال ۱۳۹۵
کشاورزی	۱۰۲۹۸۲	۱۱۱۱۳۹	۱۸۴۹	۱۴۰۹	۰.۲۱۶۸۷۱	-۰.۱۳۷۶۶	-۰.۳۱۷۱۷	-۰.۲۳۷۹۷	۸۴۰۴۰۷۰۵
صنعت	۸۷۳۳۲	۱۰۷۶۲۹	۶۷۸	۷۳۰	۰.۲۱۶۸۷۱	-۰.۱۵۵۴۱	-۰.۱۵۵۷۲	-۰.۰۷۶۶۹۶	۸۷۹۵۰۹۸۸
خدمات	۱۹۰۹۰۴	۲۴۷۱۰۷	۲۵۷۴	۶۴۹۱	۰.۲۱۶۸۷۱	۰.۰۷۷۵۳۴	-۰.۲۲۷۳۵۲	۱.۵۲۱۷۵۶	۱۸۶۱۷۰۷۲
سایر	۷۷۸۲	۷۷۷۶	۱۱۹	۱۱۰	۰.۲۱۶۸۷۱	-۰.۲۱۷۶۴	-۰.۰۷۴۸۶	-۰.۰۷۵۶۳	۸۷۳۱۶۸۱
مجموع	۳۹۰۳۷۵	۴۷۵۰۳۶	۵۲۲۰	۸۷۴۰	۰.۸۶۷۴۸۴	-۰.۲۶۲۲۳	-۰.۰۶۷۹۶۰۲	۱.۲۸۴۸۵۵	۴۴۵۵۰۰۰۹

مأخذ: محاسبات نگارندگان

شهرستان کرمانشاه: براساس داده های دهه ۸۵-۱۳۷۵ در شهرستان کرمانشاه بخش های اقتصادی کشاورزی، صنعت و خدمات با افزایش اشتغال مواجه بودند و بخش کشاورزی و صنعت دارای نرخ رشد مثبت و برنده اقتصادی و خدمات نیز دارای نرخ رشد منفی و بازنده اقتصادی شهرستان می باشند. براساس پیش بینی صورت گرفته مشخص شد که در شهرستان کرمانشاه در طی ۱۰ سال ۹۰۸۴۶۳.۳ فرصت شغلی ایجاد خواهد شد که ۲۶۵۰۷۷ فرصت شغلی آن در بخش کشاورزی، ۲۸۱۹۰.۴ فرصت شغلی در بخش صنعت و ۱۰۹۸۰۱.۲ فرصت شغلی در بخش خدمات خواهد بود.

جدول شماره (۱۰): ساختار اقتصادی اشتغال بخش های اقتصادی شهرستان کرمانشاه

بخش های اقتصادی	استان ۱۳۷۵	استان ۱۳۸۵	کرمانشاه ۱۳۷۵	کرمانشاه ۱۳۸۵	A	B	C	A+B+C	پیش بینی اشتغال ۱۳۹۵
کشاورزی	۱۰۲۹۸۲	۱۱۱۱۳۹	۲۴۵۴۹	۳۳۳۷۲	۰.۲۱۶۸۷۱	-۰.۱۳۷۶۶	۰.۲۸۰۱۹۶	-۰.۳۵۹۴۰۴	۲۶۵۰۷۷
صنعت	۸۷۳۳۲	۱۰۷۶۲۹	۴۳۳۷۷	۶۲۶۳۰	۰.۲۱۶۸۷۱	۰.۰۱۵۵۴۱	۰.۲۱۴۷۷۷	۰.۴۴۷۱۸۹	۲۸۱۰۹۰۴
خدمات	۱۹۰۹۰۴	۲۴۷۱۰۷	۱۱۴۴۴۴	۱۵۲۲۶۵	۰.۲۱۶۸۷۱	-۱.۱۹۳۹۵	۰.۰۳۶۰۷۲	-۰.۹۴۱	۱۰۹۸۰۱.۲
سایر	۷۷۸۲	۷۷۷۶	۴۲۷۲	۳۴۳۱	۰.۲۴۲۲۵۴	-۰.۲۱۷۶۴	-۰.۱۹۶۰۹	-۰.۱۷۱۴۸	۲۵۲۴۹۴.۷
مجموع	۳۹۰۳۷۵	۴۷۵۰۳۶	۱۸۷۹۱۷	۲۵۳۰۸۳	۰.۸۹۴۸۶۷	-۱.۵۳۳۷۱	۰.۳۳۴۹۵۲	-۰.۳۰۵۸۹	۹۰۸۴۶۳.۳

مأخذ: محاسبات نگارندگان

شهرستان کنگاور: با توجه به کاهش اشتغال بخش کشاورزی و افزایش اشتغال بخش صنعت و خدمات در طی دهه ۸۵-۱۳۷۵ در شهرستان کنگاور بخش کشاورزی دارای نرخ رشد منفی و بازنده اقتصادی و نیز بخش صنعت و خدمات دارای نرخ رشد مثبت و برنده اقتصادی شهرستان می باشند. براساس پیش بینی صورت گرفته مشخص شد که در شهرستان کنگاور در طی ۱۰ سال ۸۱۵۰۵.۶۲ فرصت شغلی ایجاد خواهد شد که ۱۹۰۳۲.۹۴ فرصت شغلی آن در بخش کشاورزی، ۱۹۸۴۶.۴۵ فرصت شغلی در بخش صنعت و ۲۰۳۷۰.۲۴ فرصت شغلی در بخش خدمات خواهد بود.

جدول شماره (۱۱): ساختار اقتصادی اشتغال بخش های اقتصادی شهرستان کنگاور

بخش های اقتصادی	استان ۱۳۷۵	استان ۱۳۸۵	کنگاور ۱۳۷۵	کنگاور ۱۳۸۵	A	B	C	A+B+C	پیش بینی اشتغال ۱۳۹۵
کشاورزی	۱۰۲۹۸۲	۱۱۱۱۳۹	۶۴۶۴	۵۶۲۱	۰.۲۱۶۸۷۱	-۰.۱۳۷۶۶	-۰.۲۰۹۶۲	-۰.۱۳۰۴۱	۱۹۰۳۲.۹۴
صنعت	۸۷۳۳۲	۱۰۷۶۲۹	۴۳۰۷	۴۳۸۶	۰.۲۱۶۸۷۱	۰.۰۱۵۵۴۱	-۰.۲۱۴۰۷	۰.۰۱۸۳۴۲	۱۹۸۴۶.۴۵
خدمات	۱۹۰۹۰۴	۲۴۷۱۰۷	۸۱۳۵	۸۷۰۰	۰.۲۱۶۸۷۱	۰.۰۷۷۵۳۴	-۰.۲۲۴۹۵	۰.۰۶۹۴۵۳	۲۰۳۷۰.۲۴
سایر	۷۷۸۲	۷۷۷۶	۳۱۶	۱۰۵۹	۰.۲۱۶۸۷۱	-۰.۲۱۷۶۴	۲.۳۵۲۰۳۷	۲.۳۵۱۲۶۶	۲۲۲۵۵.۹۹
مجموع	۳۹۰۳۷۵	۴۷۵۰۳۶	۱۹۲۲۲	۱۹۷۶۶	۰.۸۶۷۴۸۴	-۰.۲۶۲۲۳	۱.۷۰۳۳۹۳	۲.۳۰۸۶۴۶	۸۱۵۰۵۶۲

مأخذ: محاسبات نگارندگان

شهرستان هرسین: با توجه به کاهش اشتغال بخش کشاورزی و صنعت و افزایش اشتغال بخش خدمات در طی دهه ۸۵-۱۳۷۵ در شهرستان هرسین بخش کشاورزی و صنعت دارای نرخ رشد منفی و بازنده اقتصادی و بخش خدمات دارای نرخ رشد مثبت و برنده اقتصادی شهرستان می باشند. براساس پیش بینی صورت گرفته مشخص شد که در شهرستان هرسین در طی ۱۰ سال ۸۲۳۷۸.۶۷ فرصت شغلی ایجاد خواهد شد که ۱۹۸۷۷.۸۶ فرصت شغلی آن در بخش کشاورزی، ۱۹۸۷۵.۲۹ فرصت شغلی در بخش صنعت و ۲۱۷۰۵.۴۸ فرصت شغلی در بخش خدمات خواهد بود.

جدول شماره (۱۲): ساختار اقتصادی اشتغال بخش های اقتصادی شهرستان هرسین

بخش های اقتصادی	استان ۱۳۷۵	استان ۱۳۸۵	هرسین ۱۳۷۵	هرسین ۱۳۸۵	A	B	C	A+B+C	پیش بینی اشتغال ۱۳۹۵
کشاورزی	۱۰۲۹۸۲	۱۱۱۱۳۹	۵۸۳۶	۵۳۰۲	۰.۲۱۶۸۷۱	-۰.۱۳۷۶۶	-۰.۱۷۰۷۱	-۰.۰۹۱۵	۱۹۸۷۷.۸۶
صنعت	۸۷۳۳۲	۱۰۷۶۲۹	۶۹۱۹	۶۳۹۱	۰.۲۱۶۸۷۱	۰.۰۱۵۵۴۱	-۰.۳۰۸۷۲	-۰.۰۷۶۳۱	۱۹۸۷۵.۲۹
خدمات	۱۹۰۹۰۴	۲۴۷۱۰۷	۶۹۶۷	۸۱۱۹	۰.۲۱۶۸۷۱	۰.۰۷۷۵۳۴	-۰.۱۲۹۰۵	۰.۰۱۶۵۳۵۱	۲۱۷۰۵.۴۸
سایر	۷۷۸۲	۷۷۷۶	۲۷۴	۵۵۱	۰.۲۱۶۸۷۱	-۰.۲۱۷۶۴	۱.۰۱۱۷۲	۱.۰۱۰۹۴۹	۲۰۹۲۰.۰۳
مجموع	۳۹۰۳۷۵	۴۷۵۰۳۶	۱۹۹۹۶	۲۰۳۶۳	۰.۸۶۷۴۸۴	-۰.۲۶۲۲۳	۰.۴۰۳۳۳۴	۱.۰۰۸۴۸۷	۸۲۳۷۸.۶۷

مأخذ: محاسبات نگارندگان

شهرستان صحنه: با توجه به افزایش اشتغال بخش کشاورزی و خدمات و کاهش اشتغال بخش صنعت در طی دهه ۸۵-۱۳۷۵ در شهرستان صحنه بخش کشاورزی و خدمات دارای نرخ رشد مثبت و برنده اقتصادی و بخش صنعت دارای نرخ رشد منفی و بازنده اقتصادی

شهرستان می باشند. براساس پیش بینی صورت گرفته مشخص شد که در شهرستان هرسین در طی ۱۰ سال ۱۲۳۳۹۷.۹ فرصت شغلی ایجاد خواهد شد که ۳۸۰۰۴.۳۶ فرصت شغلی آن در بخش کشاورزی، ۲۸۳۶۶.۳ فرصت شغلی در بخش صنعت و ۲۸۷۶۷.۵۲ فرصت شغلی در بخش خدمات خواهد بود.

جدول شماره (۱۳): ساختار اقتصادی اشتغال بخش های اقتصادی شهرستان صحنه

بخش های اقتصادی	استان ۱۳۷۵	استان ۱۳۸۵	صحنه ۱۳۷۵	صحنه ۱۳۸۵	A	B	C	A+B+C	پیش بینی اشتغال ۱۳۹۵
کشاورزی	۱۰۲۹۸۲	۹۱۱۳۹	۱۱۶۲۰	۱۷۸۶۶	۰.۲۱۶۸۷۱	-۰.۱۳۷۶۶	۰.۴۵۸۳۱۳	۰.۵۳۷۵۲۲	۳۸۰۰۴.۴۶
صنعت	۸۷۳۳۲	۱۰۷۶۲۹	۴۰۷۷	۴۰۴۲	۰.۲۱۶۸۷۱	۰.۰۱۵۵۴۱	-۰.۲۴۱	-۰.۰۰۸۵۸	۲۸۳۶۶.۳
خدمات	۱۹۰۹۰۴	۲۴۷۱۰۷	۵۸۳۳	۶۱۷۹	۰.۲۱۶۸۷۱	-۰.۰۷۷۵۳۴	-۰.۲۳۵۰۹	-۰.۰۵۹۳۱۸	۲۸۷۶۷.۵۲
سایر	۷۷۸۲	۷۷۷۶	۵۷۱	۳۱۴	۰.۲۱۶۸۷۱	-۰.۲۱۷۶۴	-۰.۴۴۹۳۲	-۰.۴۵۰۰۹	۲۸۲۵۹.۶۷
مجموع	۳۹۰۳۷۵	۴۷۵۰۳۶	۲۲۱۰۱	۲۸۴۰۱	۰.۸۶۷۴۸۴	-۰.۲۶۲۲۳	-۰.۴۶۷۰۹	-۰.۱۳۸۱۶۷	۱۲۳۳۹۷.۹

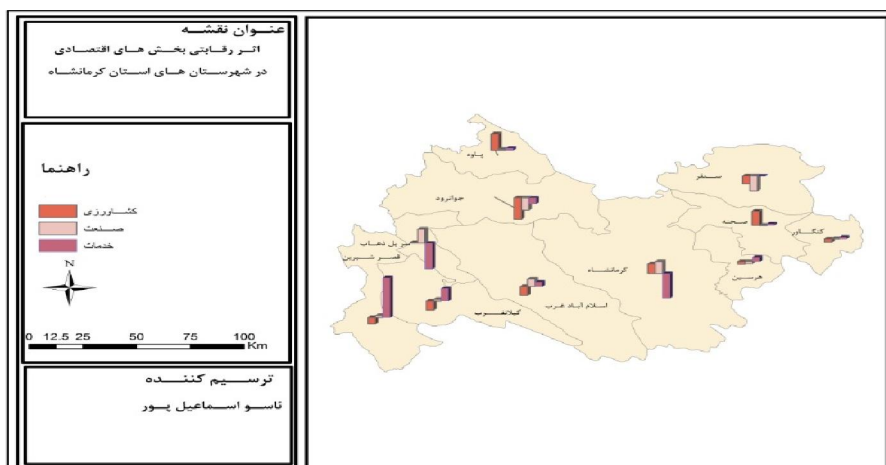
مأخذ: محاسبات نگارندگان

در نهایت با استفاده از مدل تغییر- سهم، نرخ رشد و پیش بینی اشتغال در دهه ۱۳۹۵ در هر یک از بخش های کشاورزی، صنعت و خدمات به تفکیک شهرستان های استان کرمانشاه مطابق شکل های زیر محاسبه گردید.

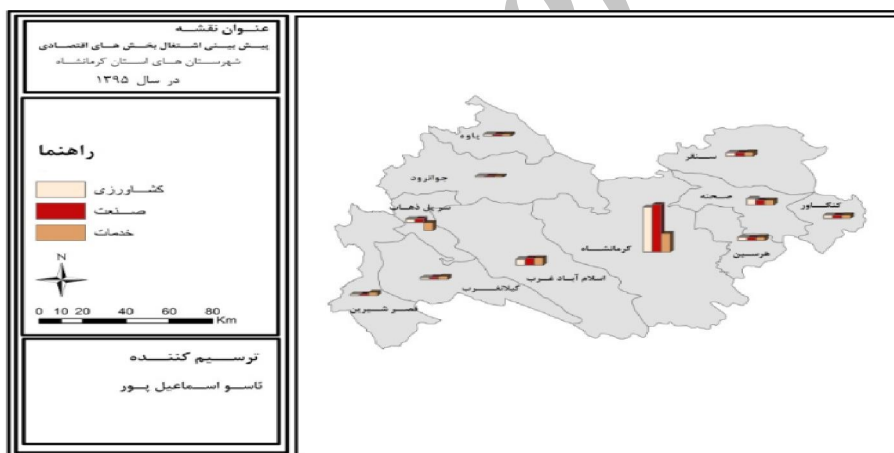
شکل شماره (۱) مربوط به اثر رقابتی نشان دهنده قدرت رقابتی منطقه در مقابل سایر مناطق است و به منظور تشخیص آن دسته از صنایع منطقه را که دارای مزیت نسبی (رقابتی) نسبت به منطقه مرجع (استان کرمانشاه) هستند، به کار گرفته می شود و به منظور تشخیص صنایعی که دارای مزیت رقابتی بیش تری هستند نیز بهره جست و به تصمیم گیرندگان منطقه ای به منظور تشخیص صنایعی که منطقه در آن ها مزیت دارد و تشخیص این که آیا مزیت نسبی منطقه در مسیر رشد اقتصاد منطقه حرکت می کند یا نه کمک کند.

شکل شماره (۲) اشتغال هر یک از بخش های کشاورزی، صنعت، خدمات به تفکیک شهرستان های استان کرمانشاه با استفاده از مدل تغییر- سهم پیش بینی می شود.

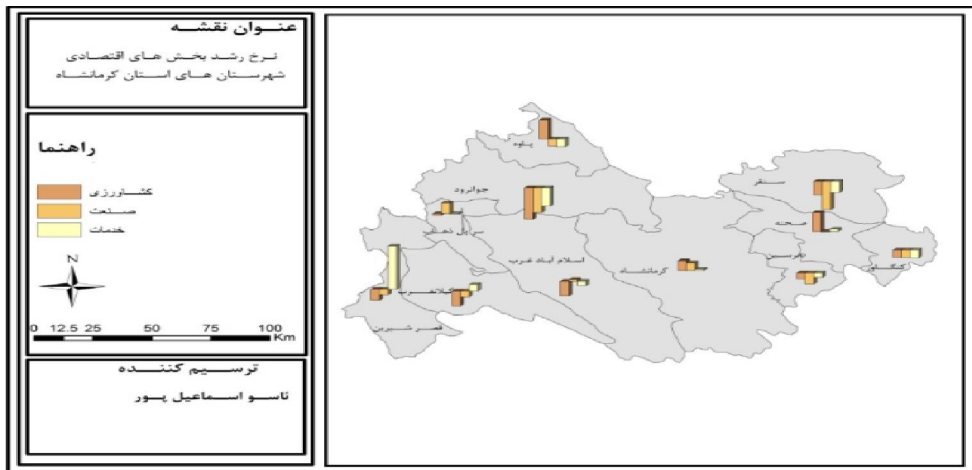
شکل شماره (۳) مربوط به نرخ رشد که از جمع سه جزء مدل تغییر- سهم به دست می آید نشان دهنده رشد منطقه در هر یک از بخش های اقتصادی (کشاورزی، صنعت و خدمات) شهرستان های استان کرمانشاه می باشد.



شکل شماره (۱): نشان دهنده اثر رقابتی بخش های اقتصادی شهرستان های استان کرمانشاه
 مأخذ: محاسبات نگارندگان



شکل شماره (۲): نشان دهنده پیش بینی اشتغال در افق ۱۳۹۵ بخش های اقتصادی شهرستان های استان کرمانشاه
 مأخذ: محاسبات نگارندگان



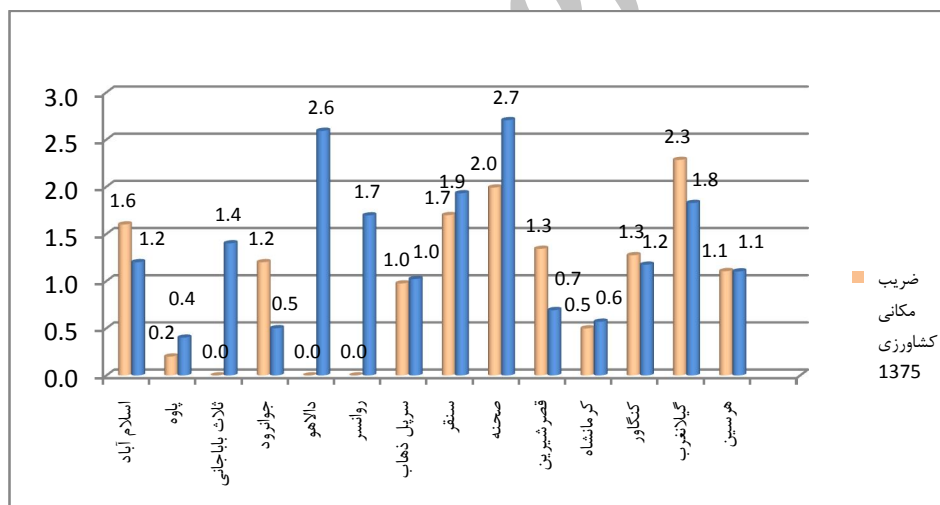
شکل شماره (۳): نشان دهنده نرخ رشد بخش های اقتصادی شهرستان های استان کرمانشاه مأخذ: محاسبات نگارندگان

تعیین گروه های عمده فعالیت پایه ای شهرستان های استان کرمانشاه از بعد اشتغال با استفاده از روش ضریب مکانی بخشی کشاورزی

نتایج نشان داده شده که با استفاده از مدل ضریب مکانی بدست آمده حاکی از آن است که در سال ۱۳۷۵، حدود ۷۳ درصد شهرستان های استان در بخش کشاورزی دارای ضریب مکانی بیش تر از ۱ بوده و در بخش پایه ای قرار گرفته اند. شهرستان های گیلانغرب، صحنه و سنقر به ترتیب با ضریب مکانی ۲/۳، ۲، و ۱/۷ رتبه های اول تا سوم را به خود اختصاص داده و شهرستان های پاوه، کرمانشاه و سرپل ذهاب به ترتیب با ضریب مکانی ۰/۲، ۰/۵ و ۱ کم ترین ضریب مکانی را داشته اند. لازم به ذکر است شهرستان سرپل ذهاب با این که در بین سه شهرستان دارای کم ترین ضریب مکانی در استان قرار دارد، با ضریب مکانی ۱، خود کفا می باشد اما دو شهرستان پاوه و کرمانشاه در گروه غیر پایه قرار گرفته و واردکننده نیروی کار در بخش کشاورزی می باشند.

در سال ۱۳۸۵، حدود ۶۴ درصد شهرستان های استان (معادل ۹ شهرستان) در بخش کشاورزی در بخش پایه و صادرکننده نیروی کار خود در این بخش بوده اند که این میزان نسبت به دوره گذشته علی رغم افزایش از ۸ شهرستان در سال ۱۳۷۵ به ۹ شهرستان در سال ۱۳۸۵،

حدود ۱۱ درصد کاهش یافته است که دلیل اصلی این تنزل، افزایش تعداد شهرستان‌های استان از ۱۱ شهرستان در سال ۱۳۷۵ به ۱۴ شهرستان در سال ۱۳۸۵ است. در این دوره شهرستان‌های صحنه، دالاهو و سنقر به ترتیب با ۲/۷، ۲/۶ و ۱/۹ بیشترین ضریب مکانی را داشته و شهرستان‌های پاوه، جوانرود و کرمانشاه به ترتیب با ۰/۴، ۰/۵ و ۰/۶ کمترین ضریب مکانی را در بخش کشاورزی داشته‌اند. شهرستان سرپل ذهاب مانند دوره قبل با ضریب مکانی ۱، خودکفایی خود را حفظ کرده و بدون تغییر باقی مانده است. با مقایسه ضریب‌های مکانی در دو دوره متوجه می‌شویم در پنج شهرستان اسلام آباد، جوانرود، قصرشیرین، کنگاور و گیلانغرب ضریب مکانی در سال ۱۳۸۵ نسبت به سال ۱۳۷۵ کاهش یافته و در چهار شهرستان پاوه، سنقر، صحنه و کرمانشاه مقدار این ضریب افزایش پیدا کرده است. بیشترین افزایش ضریب مکانی در سال ۱۳۸۵ نسبت به سال ۱۳۷۵، مربوط به شهرستان صحنه و بیشترین کاهش به شهرستان جوانرود تعلق دارد و ضریب مکانی در دو شهرستان سرپل ذهاب و هرسین تغییری نکرده است.



شکل شماره (۴): نمودار ضریب مکانی بخش کشاورزی هر یک از شهرستان‌های استان طی دو

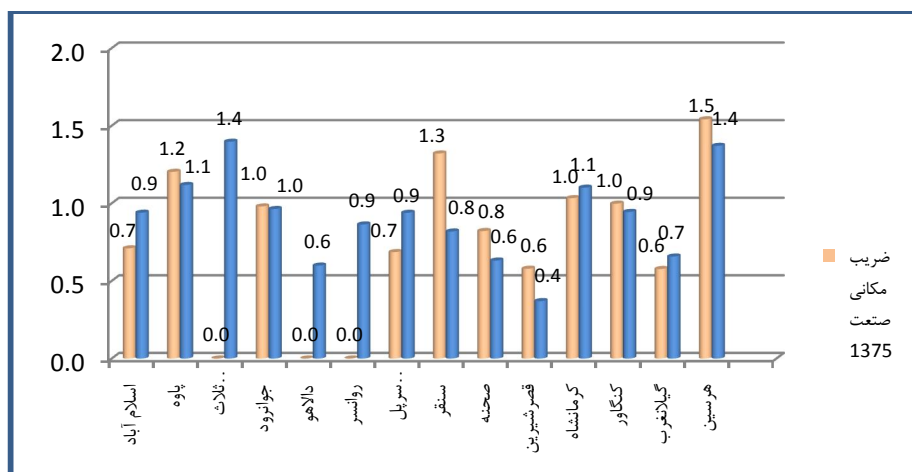
دوره ۱۳۷۵ و ۱۳۸۵ (مأخذ: محاسبات نگارندگان)

بخش صنعت

در سال ۱۳۷۵، حدود ۷۳ درصد شهرستان‌های استان دارای ضریب مکانی ۱ و کم تر از ۱ بوده‌اند. در این دوره شهرستان‌های هرسین، سنقر و پاوه به ترتیب با ضریب مکانی ۱/۵، ۱/۳ و ۱/۲ بیش ترین و شهرستان‌های قصرشیرین و گیلانغرب مشترکاً با ضریب مکانی ۱/۶ کم ترین و شهرستان‌های اسلام آباد و سرپل ذهاب مشترکاً با ضریب مکانی ۷/۰ رتبه های بعدی را به خود اختصاص داده‌اند. همچنین شهرستان‌های جوانرود، کرمانشاه و کنگاور با ضریب مکانی ۱، در زمینه شاغلین بخش صنعت خودکفا بوده‌اند.

در سال ۱۳۸۵، حدود ۷۲ درصد شهرستان استان در بخش صنعت دارای ضریب مکانی ۱ و یا کم تر از آن بوده‌اند و این شاخص حدود ۵ درصد نسبت به دهه قبل بهبود یافته است. در این دوره شهرستان‌های ثلاث باباجانی و هرسین با ضریب مکانی مشابه ۱/۴ و شهرستان قصرشیرین با ضریب مکانی ۴/۰، به ترتیب بیش ترین و کم ترین میزان این شاخص را به خود اختصاص داده‌اند. شهرستان جوانرود که در سال ۱۳۷۵ همراه با دو شهرستان کرمانشاه و کنگاور در بخش خودکفا بودند، در سال ۱۳۸۵، جایگاه خود را حفظ کرده و تنها شهرستان خودکفا در بین شهرستان‌های استان در سال ۱۳۸۵ است اما شهرستان کرمانشاه با صعود به بخش پایه و شهرستان کنگاور با ورود به بخش غیر پایه تغییراتی را در زمینه شاغلین بخش صنعت پذیرا بوده‌اند.

در مقایسه ضرایب مکانی در دو دوره می‌توان نتیجه گرفت که میزان این شاخص در سال ۱۳۸۵ نسبت به سال ۱۳۷۵، در شهرستان‌های اسلام آباد، سرپل ذهاب، کرمانشاه و گیلانغرب افزایش یافته و در شهرستان‌های پاوه، سنقر، صحنه، قصرشیرین، کنگاور و هرسین کاهش یافته است. بیش ترین افزایش ضریب مکانی به دو شهرستان اسلام آباد و سرپل ذهاب با ۲/۰ افزایش اختصاص دارد و همچنین بیش ترین کاهش این شاخص مربوط به شهرستان سنقر است که ۵/۰ کاهش یافته است.



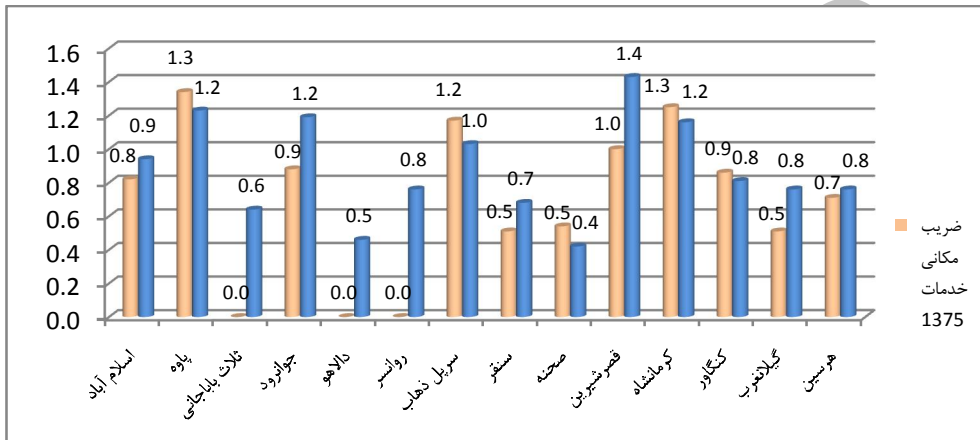
شکل شماره (۵): نمودار ضریب مکانی بخش صنعت هر یک از شهرستان‌های استان طی دو دوره ۱۳۷۵ و ۱۳۸۵. مأخذ: محاسبات نگارندگان

خدمات

با توجه به نتایج بدست آمده می‌توان چنین عنوان کرد که در سال ۱۳۷۵، فقط سه شهرستان استان در شاخص خدمات در بخش پایه قرار گرفته‌اند و صادرکننده نیروی کار خود در این بخش بودند در حالی که حدود ۶۴ درصد شهرستان‌های استان در بخش غیر پایه و وارداتی قرار گرفته‌اند. در سال ۱۳۷۵ شهرستان‌های پاوه و کرمانشاه هر دو با ضریب مکانی مشابه ۱/۳ بیش‌ترین و شهرستان‌های سنقر، صحنه و گیلانغرب هم با ضریب مکانی مشابه ۰/۵ کم‌ترین میزان ضریب مکانی را داشته‌اند. همچنین شهرستان قصرشیرین تنها شهرستان خودکفا در این دوره است یعنی نه نیروی کار بخش خدمات خود را صادر می‌کند نه وارد می‌کند.

در سال ۱۳۸۵، چهار شهرستان پاوه، جوانرود، قصرشیرین و کرمانشاه در بخش پایه قرار گرفته‌اند و شهرستان سرپل ذهاب با ضریب مکانی ۱ خودکفا بوده و بقیه شهرستان‌ها (حدود ۶۴ درصد شهرستان‌ها) در بخش غیر پایه قرار گرفته‌اند. در این دوره شهرستان‌های قصرشیرین و صحنه به ترتیب با ضریب مکانی ۱/۴ و ۰/۴ بیش‌ترین و کم‌ترین ضریب مکانی را به خود اختصاص داده‌اند. در سال ۱۳۷۵ شهرستان قصرشیرین به لحاظ میزان شاغلین بخش خدمات تنها شهرستان خودکفای استان بود، که در سال ۱۳۸۵ جایگاه خود را به بخش پایه تغییر داد و به نوعی در سال ۱۳۸۵ شهرستان سرپل ذهاب جایگاه شهرستان قصرشیرین را به خود

اختصاص داد و تنها شهرستان خودکفای استان در سال ۱۳۸۵ است. بیشترین افزایش ضریب مکانی در سال ۱۳۸۵ نسبت به سال ۱۳۷۵، به شهرستان قصرشیرین با ۰/۴ افزایش و بیشترین کاهش به شهرستان سرپل ذهاب با ۰/۲ کاهش اختصاص دارد. همچنین میزان ضریب مکانی در شهرستانهای اسلام آباد، جوانرود، سنقر، قصرشیرین، گیلانغرب و هرسین در سال ۱۳۸۵ نسبت به سال ۱۳۷۵ افزایش یافته و در بقیه شهرستانها کاهش یافته است.



شکل شماره (۶): نمودار ضریب مکانی بخش خدمات هر یک از شهرستانهای استان طی دو دوره ۱۳۷۵ و ۱۳۸۵ مأخذ: محاسبات نگارندگان

بنابراین با توجه به روند تغییرات ضریب مکانی شهرستانهای استان کرمانشاه می توان چنین عنوان کرد که ضریب مکانی بخش کشاورزی در سال ۱۳۸۵ نسبت به سال ۱۳۷۵، در ۴ شهرستان افزایش، در ۵ شهرستان کاهش و در ۲ شهرستان تغییر نکرده است. ضریب مکانی در بخش صنعت همانند بخش کشاورزی در ۴ شهرستان افزایش، ۶ شهرستان کاهش و ۱ شهرستان بدون تغییر بوده و در بخش خدمات ضریب مکانی در ۵ شهرستان افزایش و در ۶ شهرستان کاهش یافته است. نکته قابل توجه این که، شهرستان کنگاور تنها شهرستانی است که ضریب مکانی در هر سه بخش کشاورزی، صنعت و خدمات در سال ۱۳۸۵ نسبت به سال ۱۳۷۵ کاهش یافته است.

شماره (۱۶): روند تغییرات افزایشی و کاهش‌ی LQ در سال ۱۳۸۵ نسبت به سال ۱۳۷۵ در بخش‌های کشاورزی، صنعت و خدمات

شهرستان بخش	اسلام-آباد	پاوه	جوانرود	سرپل ذهاب	سنقر	صحنه	قمرشیرین	کرمانشاه	کنگاور	گیلانغرب	هرسین
کشاورزی LQ	کاهش	افزایش	کاهش	عدم تغییر	افزایش	افزایش	کاهش	افزایش	کاهش	کاهش	عدم تغییر
صنعت LQ	افزایش	کاهش	عدم تغییر	افزایش	کاهش	کاهش	کاهش	افزایش	کاهش	افزایش	کاهش
خدمات LQ	افزایش	کاهش	افزایش	کاهش	افزایش	کاهش	افزایش	کاهش	کاهش	افزایش	کاهش

مأخذ: محاسبات نگارندگان

نتیجه گیری و پیشنهادات

دو هدف عمده ای که در این مقاله دنبال شد بررسی رشد اشتغال شهرستان های استان کرمانشاه که شدیداً تحت تأثیر ساختار فعالیت های اقتصادی استان است و شناسایی پایه ای و غیر پایه ای بودن گروه های عمده فعالیت اقتصادی شهرستان های استان کرمانشاه (از نظر اشتغال) بود. نتایج حاصل از مدل تغییر سهم نشان دهنده آن است که در دوره مورد بررسی رشد شاغلان شهرستان های استان کرمانشاه با رشد آن ها در سطح استان متناسب نبوده و به عبارت دیگر رشد شاغلان شهرستان ها کم تر از سهم شهرستان ها از رشد استان است. بررسی اجزاء تشکیل دهنده مدل تغییر سهم، علت رشد نامتناسب شاغلان را تغییرات ساختاری و رقابتی منفی معرفی می کند، یعنی ترکیب فعالیت های شهرستان ها نامتناسب و سایر شرایط رقابتی نیز به ضرر شهرستان ها بوده است. برآورد حاصل از مدل ضریب - مکانی نیز بیانگر آن است که در دوره ۱۳۷۵ از کل شهرستان های استان، ۷۳ درصد در بخش کشاورزی، ۲۷ درصد در بخش صنعت و به طور مشابه ۲۷ درصد در بخش خدمات در گروه فعالیت های پایه ای قرار گرفته اند و در سال ۱۳۸۵ حدود ۶۴ درصد شهرستان ها در بخش کشاورزی و در بخش های صنعت و خدمات به طور مشابه حدود ۲۹ درصد در گروه پایه ای واقع شده اند. اگر وضعیت به همین منوال ادامه پیدا کند در دهه آینده بخش صنعت مزیت نسبی خود را در جذب شاغلان، بیش از پیش از دست می دهد و به دلیل ضعف سایر بخش ها در جذب شاغلان آزاد شده از این بخش، برخی زیر بخش های دیگر به شدت رشد پیدا می کنند که رشد این فعالیت ها با توسعه

مشاغل کاذب و غیر اقتصادی، وضعیت اقتصادی شهرستان های استان کرمانشاه را بدتر خواهد کرد.

بنابراین دولت با شناخت بخش های پایه و فعالیت هایی که از مزیت نسبی برخوردار می باشند باید به گونه ای استراتژی ها و سیاست ها خود را اتخاذ کند که اولویت سرمایه گذاری در فعالیت های پایه و اصلی باشد و سیاست های اشتغال زایی در شهرستان ها به سمت این بخش ها هدایت شوند.

Archive of SID

منابع و مآخذ:

- ۱- اکبری، ن. ا.، زاهدی کیوان، م. ۱۳۸۶. کاربرد روش های رتبه بندی و تصمیم گیری چند شاخصه. تهران. چاپ اول. سازمان شهرداریها و دهیاریهای کشور. ۴۷۵ صفحه.
- ۲- آرمن، ع.، کردزنگنه، ن. ۱۳۸۴. ارزیابی مزیت نسبی اقتصادی و دخالت دولت در فعالیت های اقتصادی: مورد منطقه خوزستان. ماهنامه اطلاعات سیاسی اقتصادی، ۲۲(۳-۴): ۲۰۹-۱۹۸.
- ۳- اکبری، ن. ا.، مصری نژاد، ش. ۱۳۸۲. بررسی وضعیت اشتغال در بخش های عمده اقتصادی استان اصفهان طی دوره ۱۳۷۵-۱۳۶۵. مجله دانشکده علوم اداری و اقتصاد دانشگاه اصفهان، ۱۵(۳): ۷۱-۵۴.
- ۴- سبحانی، ح.، درویشی یافر. ۱۳۸۴. بررسی مزیت نسبی و تحلیل ساختاری اشتغال در استان ایلام. مجله تحقیقات اقتصادی، شماره ۷۰: ۱۸۸-۱۵۹.
- ۵- حکمت نیا، ح.، موسوی، م. ن. ۱۳۸۵. کاربرد مدل در جغرافیا با تأکید بر برنامه ریزی شهری و ناحیه ای. چاپ اول، انتشارات علم نوین. ۳۲۰ صفحه.
- ۶- زیاری، ک. ا. ۱۳۸۸. اصول روش های برنامه ریزی منطقه ای. چاپ هشتم. انتشارات دانشگاه تهران. ۳۰۹ صفحه.
- ۷- صباغ کرمانی، م. ۱۳۷۹. تمرکز نسبی اشتغال در فعالیت های صنعتی استان های کشور (کاربرد مدل اقتصاد پایه). پژوهشنامه بازرگانی، ۵(۱۷): ۸۵-۶۳.
- ۸- _____، جمشیدی، ر. ۱۳۸۰. تجزیه و تحلیل روند رشد اشتغال و تغییرات ساختاری آن در بخش صنعت در استانهای مختلف ایران. پژوهشهای اقتصادی، ۱۱(۱): ۱۶-۴.
- ۹- صیدایی، ا.، بهاری، ع.، زارعی، ا. ۱۳۹۰. بررسی وضعیت اشتغال و بیکاری در ایران طی سالهای ۱۳۳۵-۱۳۸۹. راهبرد یاس، شماره ۲۵: ۲۴۷-۲۱۶.
- ۱۰- طاهرخانی، م. ۱۳۷۹. صنعتی شدن روستا. اداره کل طرح های صنعتی و بهره برداری وزارت جهاد سازندگی. تهران.
- ۱۱- فرشادفر، ز.، اصغرپور، ح. ۱۳۸۹. بررسی مزیت نسبی اشتغال زایی بخش های عمده اقتصادی در استان کرمانشاه. مجله دانش و فناوری، ۱(۲): ۷۵-۶۰.
- ۱۲- فرهودی، ر.، محمدی، ا. ۱۳۸۵. تحلیل و پیش بینی وضعیت اشتغال در شهر سنندج با استفاده از مدل تغییر سهم ضریب مکانی و ضریب جینی. پژوهش های جغرافیایی، ۳۸(۵۵): ۲۰۲-۱۸۹.
- ۱۳- مرکز آمار ایران، سالنامه آماری استان کرمانشاه، ۱۳۸۸.

۱۴- مرکز آمار ایران، سرشماری عمومی نفوس و مسکن استان کرمانشاه سال ۱۳۷۵.
 ۱۵- _____ ۱۳۸۵.

16-Benjamin, D. 1992. Household composition, labor markets and labor demand: testing for separation in agricultural Households models. *The Econometrical Society*. 2(60): 287-322

17-Burgess, S M. 1988. Employment in UK manufacturing. *the Economic Journal*, 389(98): 81-103.

18-Chiang, Sh h. 2009. Location quotient and trade. *The Annals of Regional Science*, 43(2): 399-414.

19-Chunyun, Sh., Jie, Zh., Yang, Y., Zhang, Z. 2007. Shift-Share Analysis on International Tourism Competitiveness: A Case of Jiangsu Province. *Chinese Geographical Science*,. 2(17): 173-178.

20-Guimaraes, P., Figueiredo, O., Woodward, D. 2009. Dartboard tests for the location quotient. *Regional Science and Urban Economics*. 39(3): 360-364.

21-Khan, S., Ghani, E. 1989. Employment Generation in rural Pakistan with a special focus on Rural industrialization , *Pakistan Development Review*, 4(28): 587-602

22- Borts, G H., Stein, J L. 1964. *Economic Growth in a Free Market*. Columbia university press, New York. 478p.

23- Ghali, M A., Akiyama, M., Fujivara, J. 1981. Models of Regional Growth: An Empirical Evaluation. *Regional Science and Urban Economics*, 2(11): 175-190

24- Aya ay, M., Rosendo, B., Edmundo, P. 2007. Shift-Share Analysis on Regional Employment Growth in the Philippines, 10th National Convention on Statistics (NCS), EDSA Shangri-La Hotel, October 1-2.