

تحلیلی بر وضعیت معیشتی مهاجرین روستایی در شهرها (مطالعه موردی: دهستان رستم دو - شهرستان رستم)

تاریخ دریافت مقاله: ۹۱/۰۶/۱۵ تاریخ پذیرش نهایی مقاله: ۹۱/۱۲/۲۲

علی شمس‌الدینی* (استادیار جغرافیا و برنامه‌ریزی روستایی، دانشگاه آزاد اسلامی واحد مرودشت)
علی شکور (دانشیار جغرافیا و برنامه‌ریزی روستایی، دانشگاه آزاد اسلامی، واحد مرودشت)
پروین گرجیان (مدرس جغرافیا و برنامه‌ریزی روستایی، دانشگاه پیام نور، مرکز ممسنی، نورآباد)

چکیده

از آنجایی که جریان‌های مهاجرتی روستاییان به مراکز شهری به ویژه در کشورهای درحال توسعه در جهت رفع مشکلات زندگی و فرار از تنگناهای اقتصادی و کمبودهای خدماتی صورت می‌گیرد. آنچه که در این روند حرکتی مهم می‌باشد، دلایل این گونه مهاجرت‌ها در مبدأ و همچنین چگونگی وضعیت زندگی مهاجرین به لحاظ معیشتی-رفاهی بعد از سکونت در مقصد می‌باشد. به عبارتی؛ بهتر است کوچ روستاییان که خود به دنبال فرار از نابرابری‌های موجود و تغییر در شرایط زندگی انجام گرفته، منتج به شرایط مساعدتری از زیست و بهبود در وضعیت اقتصادی-اجتماعی مهاجرین در دیگر سکونتگاه‌ها گردد. در تحقیق حاضر که به شیوه توصیفی-تحلیلی و با استفاده از ابزار سنجش انجام گرفته است، هدف از آن بررسی وضعیت معیشتی به ویژه شرایط زندگی اقتصادی مهاجرین روستایی دهستان رستم دو از توابع شهرستان رستم بعد از مهاجرت به شهرها می‌باشد. گردآوری داده‌ها از طریق انجام مطالعات کتابخانه‌ای و میدانی صورت گرفته و برای تحلیل داده‌ها از نرم‌افزار SPSS استفاده شده است. جامعه آماری شامل سرپرستان خانوار مهاجر سه روستای (تل‌بندو، گنجالو و سرآسیاب سیاه) می‌باشد که با استفاده از نمونه‌گیری تصادفی تعداد ۹۰ نفر از آن‌ها به عنوان حجم نمونه انتخاب شده‌اند. یافته‌های تحقیق حاکی از آن است که: عوامل اقتصادی به ویژه تلاش برای افزایش درآمد و رفع بیکاری از جمله مهم‌ترین علل مهاجرت روستاییان مورد مطالعه به شهرها می‌باشد. همچنین وضعیت اقتصادی روستاییان بعد از مهاجرت به شهرها با بهبود نسبی به لحاظ معیشتی همراه بوده است. به نحوی که بیش از ۶۲ درصد از پاسخ‌گویان اذعان داشته‌اند که وضعیت رفاهی-درآمدی آنها بهتر از قبل شده است.

واژه‌های کلیدی:

روستا، مهاجرت روستایی، زندگی شهری، دهستان، رستم دو، شهرستان رستم.

* نویسنده رابط: Ali.Shamsoddini@yahoo.com

بیان مسأله

حرکت، جابه جایی و مهاجرت انسان‌ها از یک نقطه سکونتگاهی به نقطه‌ی دیگر تاریخی برابر با عمر بشر دارد. به عبارت دیگر تلاش برای ادامه‌ی بقا و جستجوی زیست مساعدتر بشر را چه با انتخاب آزادانه و چه با اجبار؛ وادار به ترک زادگاه خود و کوچ به سمت آندسته از مراکزی می‌نمود که از شرایط محیطی و اقتصادی - اجتماعی بهتری جهت گذران زندگی و رفع نیازهای حیاتی وی برخوردار بودند (شمس‌الدینی و همکاران، ۱۳۸۹: ۸۸). بدین منوال پدیده‌ی مهاجرت نتیجه و حاصل برخورد عوامل جذب کننده و دفع کننده‌ی محیطی و فردی سرزمین‌هاست، و این مسأله همیشه مورد توجه جغرافی دانان و جامعه شناسان بوده است. از آغاز انقلاب صنعتی به این سو در جهان توسعه یافته؛ به دلیل افزایش فزاینده‌ی نیاز کارخانه‌جات به نیروی کار و با کمی تأخیر در کشورهای درحال توسعه در راستای رفع نیاز نیروی کار صنایع و همچنین نبود فرصت‌های شغلی در نواحی روستایی جریان مهاجرت از روستاها به مراکز شهری همواره وجود داشته است، که این پدیده حکایت از پویایی جامعه دارد.

پس از روی کارآمدن پهلوی اول و به دنبال آن تلاش در جهت مدرنیزاسیون و صنعتی نمودن کشور و بعدها ادامه این فرآیند که با انجام اصلاحات ارضی و از بین رفتن نظام مالک-رعیتی همراه گردید، روستاییان بسیاری را بنا به دلایل متعدد اقتصادی و اجتماعی رهسپار نواحی شهری مختلف کشور نمود، که این امر در گذر زمان سبب جمعیت‌پذیری شهرهای کشور گردید. بدین ترتیب در ایران نیز همانند سایر کشورهای جهان سوم، توسعه‌ی شهری از توسعه‌ی روستایی پیشی گرفت، به گونه‌ای که طی دهه‌های اخیر تضاد فزاینده‌ی میان چهره زندگی روستایی با زندگی در فضاهای شهری آشکارتر شده است. ادامه‌ی این روند که مهاجرت روزافزون روستائیان به شهرها را در پی داشته است، نه تنها موجب کاهش جمعیت روستاها شده، بلکه مشکلات فراوانی را نیز در مناطق شهری سبب شده است (جوان و همکاران، ۱۳۹۰: ۱۲۶). از این رو ضعف ساختاری مناطق روستایی سبب گردیده تا روستاییان برای به دست آوردن فرصت‌های بهتر زندگی به مناطق شهری مهاجرت کنند (طاهرخانی، ۱۳۸۰: ۶۹).

در ایران تشدید مهاجرت‌های روستایی - شهری، مولود تحولات اقتصادی و اجتماعی پس از اجرای اصلاحات ارضی و فروپاشی نظام ارباب-رعیتی در دهه‌ی چهل، گسترش شهرنشینی، گشایش دروازه‌های اقتصاد روستایی، تشدید فاصله شهر و روستا و مانند اینهاست (قدیری

معصوم و همکاران، ۱۳۹۱: ۸۹). بنابراین در پی ایجاد تغییرات چشمگیر در عرصه‌های گوناگون اقتصادی و اجتماعی جوامع در حال توسعه؛ انسان‌ها بینش و نگاهشان نیز نسبت به حیات اجتماعی تغییر کرده و به تبع آن نیازها و خواسته‌هایشان نیز گسترده‌تر و پیچیده‌تر از گذشته شده است. بدین ترتیب روستاها نیز به عنوان پایین‌ترین بخش از زنجیره‌ی سکونتی هر کشوری از این دگرگونی‌ها مصون نمی‌باشند (شمس‌الدینی، ۱۳۸۷: ۵۰)، و روستائیان با تأثیرپذیری از این تحولات و به به دنبال طرح نیازها و تلاش به منظور برآوردن خواسته‌های خویش و تعدادی نیز با افزایش درآمد و بالارفتن سطح توقعات زندگی اجتماعی؛ از روستاها به دیگر کانون‌های سکونتگاهی به خصوص شهرها مهاجرت می‌کنند.

بنابراین مهاجرت تحت عنوان یک جریان پیچیده؛ قسمتی از آن به ویژگی‌های وضعیت محلی و قسمتی دیگر با فرصت‌های شغلی و تسهیلات آموزشی- بهداشتی که مراکز شهری عرضه می‌دارند، بستگی دارد (ازکیا، ۱۳۸۴: ۹۳)، و خانوارهای روستائی به دنبال کاهش و یا افزایش درآمد خویش و نیز آگاهی از فرصت‌های اقتصادی- اجتماعی موجود در شهرها به همراه برخورداری از امکانات رفاهی- معیشتی به سوی این کانون‌های جمعیتی مهاجرت کرده و با دستیابی به رفاه نسبی برای همیشه در شهرها ماندگار می‌شوند. آنچه که در این راستا مهم است چگونگی وضعیت معیشت و نحوه‌ی گذران زندگی مهاجرین روستایی بعد از کوچ به مراکز شهری می‌باشد. چرا که مهاجرت روستائیان که خود به دنبال فرار از نابرابری‌های موجود و تغییر در شرایط زندگی انجام گرفته، می‌باید منتج به ایجاد شرایط مساعدتری از زیست و بهبود در وضعیت اقتصادی- اجتماعی مهاجرین در دیگر سکونتگاه‌ها به ویژه شهرها گردد. در این راستا بسیاری از صاحب‌نظران طی تحقیقات متعدد در کشور همواره بر این نکته اذعان داشته‌اند که: مهاجرین روستایی از زندگی «نامساعدی» در شهرها برخوردارند.^۱ در این میان اگر ما زندگی آنها را خوب هم تلقی نکنیم؛ مهم این مهاجرین می‌باشند که به ما اطلاعات می‌دهند که آیا از وضعیت زندگی خود راضی هستند یا خیر؟

دهستان رستم دو از توابع شهرستان رستم (استان فارس) به عنوان محدوده‌ی مورد مطالعه تحقیق همانند بسیاری از نواحی روستایی کشور با پدیده مهاجرت ساکنین خود به سمت دیگر مراکز سکونتی رو به رو است و هر ساله افراد زیادی از این دهستان به سمت مراکز شهری مجاور بالأخص شهر نورآباد و یاسوج مهاجرت می‌کنند. به طوری که در دو دهه‌ی اخیر رشد جمعیت در این دهستان منفی بوده است و جمعیت این دهستان از ۷۱۷۳ نفر در سال

^۱. ابراهیم‌زاده، ۱۳۸۰ و ۱۳۸۵، جلالیان، ۱۳۸۶، مستوفی‌الممالکی، ۱۳۷۶، شادی‌طلب، ۱۳۶۶ و ...

۱۳۷۵ به ۶۸۶۴ نفر در سال ۱۳۸۵ و ۶۱۲۴ نفر در سال ۱۳۹۰ رسیده است. بنابراین در این مقاله تلاش است که با واکاوی‌های وسیع میدانی من جمله تهیه پرسشنامه و انجام مصاحبه از مهاجرین روستایی ساکن در شهرهای پیرامون به تحلیل و بررسی وضعیت زندگی این مهاجرین در مقصد پرداخته شود. به عبارت دیگر تحقیق با رویکردی کاربردی و به شیوه توصیفی-تحلیلی درصدد است که با تکیه بر انتخاب شاخص‌های تأثیرگذار، به بررسی وضعیت معیشتی خانوارهای روستایی مهاجر از دهستان به لحاظ چگونگی نحوه‌ی گذران اقتصادی-اجتماعی زندگی، وضعیت شغلی و درآمدی این افراد قبل و بعد از مهاجرت و تعیین میزان رضایتمندی آن‌ها از مهاجرت بپردازد.

ادبیات نظری

امروزه با تحولات گسترده اقتصادی-اجتماعی و تکنولوژیک از جمله در زمینه ایجاد شبکه‌های ارتباطی و به تبع افزایش آگاهی‌ها، روابط و ابعاد مختلف جریان‌های شهری و روستایی بسیار گسترده تر از قبل شده است (Clayton et al, 2005: 186). یکی از مهم‌ترین ابعاد این روابط دوسویه جریان جمعیتی یا به عبارت دیگر مهاجرت از روستاها به سمت شهرها و بالعکس می‌باشد (سجادی و همکاران، ۱۳۹۱: ۷۷). پس، درپی گسترش ارتباط و پیوندهای روستا-شهری و همچنین افزایش تماس و گسترش بده‌بستان‌های مالی، فرهنگی و ... میان ساکنین این دو کانون سکونتگاهی، روستائیان با نیازهای جدید اقتصادی و اجتماعی روبه‌رو می‌شوند (Shamsoddini & et al, 2011: 5794)، که گاهی این افزایش تقاضا با رویگردانی روستائیان از سنت‌ها، شیوه زندگی و معیشت قدیمی روستاها همراه می‌گردد. بدین ترتیب مهاجرت از روستا به شهر به خاطر رفع نیازمندی‌هایی که بیش تر ناشی از کمبودها و عدم فقدان امنیت مالی و اجتماعی در روستاها می‌باشد، شروع می‌شود (مجته‌زاده، ۱۳۷۷: ۱۲-۱۱). در این میان عواملی که ممکن است زمینه‌های مهاجرت به شهر را فراهم کند از روستایی به روستایی دیگر متفاوت است و بسته به شرایط زندگی و نوع ارتباط روستا با شهر، روستائیان به شهر مهاجرت می‌کنند. از این‌رو محدود شدن فرصت اشتغال در روستا به واسطه اقداماتی نظیر اصلاحات ارضی و سرمایه‌گذاری ناکافی در بخش کشاورزی، روستائیان را در پی یافتن شغل در بخش‌های صنعت و خدمات عمومی روانه شهرها می‌کند (شادی طلب و همکاران، ۱۳۹۰: ۲۵).

در این راستا پدیده مهاجرت هم در کشورهای توسعه یافته و هم در کشورهای در حال توسعه وجود دارد، لیکن نوع و ماهیت این مهاجرت‌ها متفاوت است (زنجانی، ۱۳۸۰: ۱۴۶). به عبارتی مهاجرت یکی از نمودهای آزادی انسان است و هرکسی حق دارد در هر جایی که می‌خواهد به کار و زندگی خود ادامه دهد. بدیهی است این مفهوم تجریدی مهاجرت است، در حالی که برون-کوچندهی روستایی به شهر وارد می‌شود. او «از اینجا رانده و از آنجا مانده» همچون موجودی که در روستای زادگاهش فرصت دسترسی به شغل و درآمد خشنودکننده و آموزش و درمان مناسب را ندارد (ارشاد، ۱۳۹۱: ۷)، راهی نقاط شهری جهت به دست یابی به رفاه و برآوردن نیازهای خود می‌گردد.

بنابراین جابه‌جایی‌های جمعیتی و مهاجرت از شاخص‌های اصلی پویایی اجتماعی جوامع می‌باشد. در این میان در کشور ما بخش اعظم مهاجرت‌های روستایی به شهر ناشی از عوامل اقتصادی به ویژه کمبود امکانات شغلی و همچنین پایین بودن سطح درآمد روستاییان می‌باشد. به طوری که نتایج سرشماری سال ۱۳۸۵ نشان می‌دهد، از جمله مهم‌ترین دلایل برون-کوچی در مورد کل جمعیت مهاجر در دهه‌ی ۱۳۷۵ مربوط به کار و دسترسی به یک درآمد شغلی و یا کار بهتر بوده و پس از آن کمبودهای آموزشی و ادامه تحصیل در مرتبه بعدی دلایل مهاجرت ثبت شده است (فروغی و همکاران، ۱۳۸۸: ۱۸). بررسی‌های اجتماعی نیز نشان می‌دهد که در طول تاریخ به علت اختلاف استانداردهای زندگی میان شهر و روستا جریان دائمی از مهاجرت روستاییان به شهر برقرار بوده است (حمیدی، ۱۳۸۵: ۱۴۷).

در این راستا پدیده مهاجرت‌های بی‌رویه روستایی به عنوان یکی از معضلات اساسی در کشور به طور عمده دارای نقش منفی در مبداء و مقصد مهاجرت می‌باشد. به گونه‌ای که امروزه یکی از دغدغه‌های اساسی دولت کنترل مهاجرت بی‌رویه، حل معضلات شهری و کاهش عوارض سوء مهاجرت در نقاط روستایی است (عشائری، ۱۳۸۳: ۱۰۸). در هر حال می‌توان گفت: انقلاب صنعتی، نقطه آغاز مهاجرت‌های روستایی به نقاط شهری در جهان، و آغاز مدرنیزاسیون سرآغازی برای تشدید مهاجرت در ایران بوده است. به دلیل آن که مهاجرت، موضوع بین رشته‌ای بسیاری از علوم انسانی است، آرا و نظریات گوناگونی درباره‌ی آن وجود دارد که هر یک از آن‌ها به مصادیق خاصی از مهاجرت پرداخته‌اند، که در این جا ما با توجه به موضوع تحقیق دیدگاه‌ها و نظریه‌های اقتصادی را مورد بررسی قرار می‌دهیم.

دیدگاه اقتصادی و مهاجرت

در بسیاری از جوامع جهان سوم و حتی توسعه یافته عمده‌ترین انگیزه‌های مهاجرتی را انگیزه اقتصادی تشکیل می‌دهد (مطیعی لنگرودی، ۱۳۸۱: ۷۰). از نظر اقتصادی، مهاجرت‌ها اعم از مهاجرت‌های داخلی و مهاجرت‌های بین‌المللی؛ مکانیزمی برای باز توزیع نیروی کار است. این نگرش با آرا و عقاید آدام اسمیت (۱۷۷۸) اقتصاددان کلاسیک و پیروان وی شکل گرفت. وی مهاجران کارگر را نیز تابع قانون عرضه و تقاضا می‌دانست و آن را نه تنها باعث رشد اقتصادی در منطقه مهاجرپذیر و مهاجرفرست محسوب می‌داشت، بلکه حتی آن را وسیله‌ای برای بهبود وضع کار و اشتغال به شمار می‌آورد (زنجانی، ۱۳۸۰: ۱۲۱). در نهایت در دیدگاه اقتصادی، مهاجرت ناشی از تفاوت شغلی - درآمدی و سطوح امنیتی بین مناطق شهری و روستایی است.

الف) نظریه تودارو: تودارو معتقد است که: مهاجرت اساساً پدیده‌ی اقتصادی است، هرچند که به وجود عوامل غیر اقتصادی نیز باور دارد. او ادعا می‌کند که مهاجرت، در پاسخ به کسب درآمد مورد انتظار (نه واقعی)، صورت می‌گیرد (مهندسین مشاور DHV، ۱۳۷۱: ۷۵). از نظر تودارو دو عامل اقتصادی در تصمیم بر مهاجرت مؤثر است:

۱- تفاوت دستمزد واقعی موجود در شهر و روستا؛

۲- احتمال یافتن شغل مناسب در بخش شهری (گاتاک، ۱۳۸۰: ۳۵۹).

بنابراین مدل تودارو که بر اساس تبیین مهاجرت از روستا به شهر در شرایط وجود بیکاری دائمی شهری است یکی از مدل‌هایی است که تعیین‌کننده‌ی ساختار اقتصاد دوگانه کشورهای در حال توسعه است (قره باغیان، ۱۳۷۵: ۴)، که فرض می‌کند مهاجرت بیش تر واکنشی است نسبت به تفاوت (درآمد مورد انتظار) تا (درآمد واقعی) در شهر و روستا (عالمی، ۱۳۷۷: ۵۶).

ب) نظریه دو بخشی آرتور لوئیس: آرتور لوئیس می‌گوید: رشد اقتصادی بشر را از بردگی و فقر نجات می‌دهد و به وسیله‌ی رشد اقتصادی است که قحطی از بین می‌رود (Lewis, 1955: 421). در سال ۱۹۵۴ آرتور لوئیس در مدل توسعه‌ی اقتصادی خود با طرح مفهوم «ذخیره نامحدود» نیروی کار را مرکز ثقل توسعه قلمداد کرد. در این نظریه‌ی اقتصادی نیروی کار اضافی با بهره‌وری نهایی نزدیک به صفر در بخش کشاورزی دهقانی، به بخش سرمایه‌ای کار که در شهرها متمرکز است، انتقال می‌یابد و به عنوان سوخت در موتور رشد

اقتصادی مصرف می‌شود (ماهر، ۱۳۷۸: ۲۱۴). برحسب مدل لوئیس اقتصاد از دو بخش تشکیل می‌شود:

۱- بخش معیشتی روستایی سنتی: که با بازده تولید صفر و یا بسیار پایین، کار اضافی مشخص می‌شود؛

۲- بخش صنعتی شهری نوین: که دارای بازده تولید بالایی است و نیروی کار به تدریج از بخش معیشتی به آن منتقل می‌شود (تودارو، ۱۳۷۰: ۳۸۴). در این رابطه لوئیس می‌گوید: انتقال نیروی کار و رشد اشتغال در بخش نوین شهری توسط سرمایه‌گذاری‌های حاصل از سود بخش نوین امکان پذیر می‌شود و سطح دستمزدها در بخش صنعتی شهری ثابت و بالاتر از بخش معیشتی روستایی است (پاپلی یزدی و همکاران، ۱۳۸۶: ۱۶۳).

بنابراین در دهه‌های اخیر عقب‌ماندگی مناطق روستایی کشورهای جهان سوم نسبت به دیگر مناطق سکونتگاهی بیش تر عیان گردیده، که بعضاً این تفاوت‌ها و نابرابری‌های درآمدی و شغلی به عنوان عوامل دافعه در محیط‌های روستایی؛ به همراه وجود فرصت‌های شغلی، خدمات، فضای آزاد و دیگر عوامل جاذبه در محیط‌های شهری منجر به مهاجرت روستائیان به سمت این مراکز شده است. از این‌رو عدم برخورداری روستائیان از امکانات مورد نیاز آنان برای ایجاد رفاه و فراهم آوردن شرایط زیست- معیشتی پایدار در روستاها موجب گسترش فقر، نابرابری شهر و روستا و افزایش شکاف اقتصادی- اجتماعی میان این دو کانون سکونتگاهی می‌گردد؛ که نهایتاً این روند سبب مهاجرت روستائیان به سمت شهرها می‌شود (سجادی و همکاران، ۱۳۹۰: ۸۴). در این راستا بررسی وضعیت زندگی مهاجران روستایی بعد از مهاجرت دائم و حتی موقت به شهرها از اهم مسائلی است که می‌تواند در راستای تنظیم برنامه‌های بهبود وضعیت رفاهی و توسعه انسانی شهروندان مدنظر قرار گیرد.

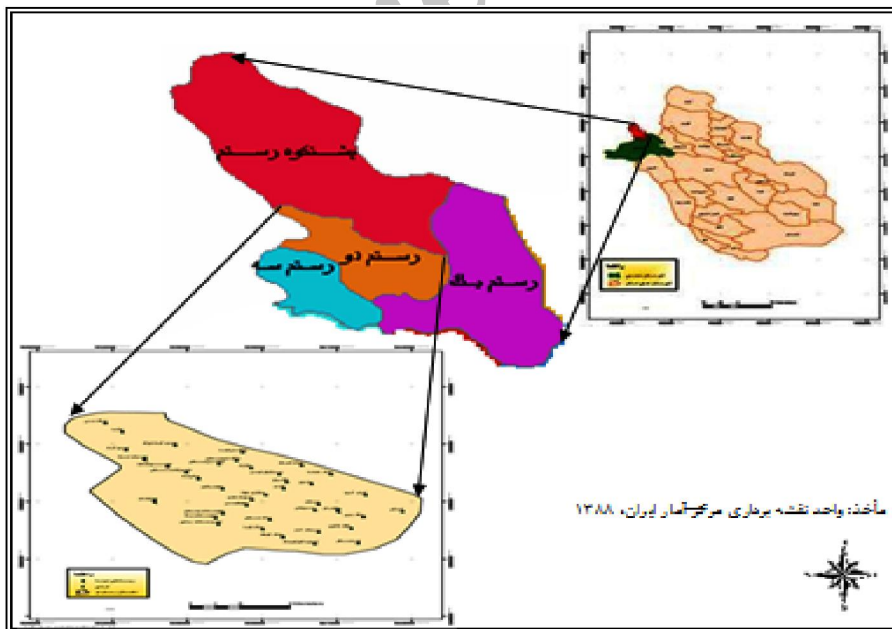
روش تحقیق

این پژوهش از نوع کاربردی است و روش تحقیق در آن توصیفی- تحلیلی می‌باشد. در این مقاله هم از شیوه میدانی مانند مشاهده، مصاحبه و تکمیل پرسشنامه و هم از شیوه کتابخانه‌ای مانند استفاده از اسناد در راستای جمع‌آوری داده‌ها استفاده شده است. برای تجزیه و تحلیل یافته‌های تحقیق از نرم افزار SPSS استفاده شده است. در انتخاب روستاهای نمونه از روش نمونه‌گیری طبقه‌ای استفاده شده است، ابتدا روستاها را برحسب جمعیت، بر اساس سرشماری سال ۱۳۸۵، طبقه بندی نموده، سپس آبادی‌های کم‌تر از ۱۰۰ نفر دهستان

را از جدول حذف و روستاهای بیش تر از آن را مورد توجه قرار می‌دهیم. در نهایت در سطح این دهستان مهاجرین ۳ روستای (تل بندو، سرآب سیاه و گنجالو) به عنوان روستاهای نمونه انتخاب گردید. کلیه سرپرستان خانوارهای مهاجر در روستاهای نمونه که در آن ها ساکن هستند؛ جامعه مورد پرسشگری این تحقیق را تشکیل داده است. بدین منظور از تعداد ۹۰ خانوار مهاجر روستایی دهستان که در شهرهای یاسوج، نورآباد و گچساران (به دلیل سکونت بیش از ۷۸ درصد از مهاجرین در این مراکز سکونتگاهی)، به عنوان حجم نمونه پرسشنامه تهیه شده است. در این راستا ۵۲ نفر از مهاجرین پرسش شونده ساکن در شهرها از روستای تل بندو، ۲۱ نفر از روستای سرآب سیاه و ۱۷ نفر از روستای گنجالو بوده‌اند.

شناخت محدوده مورد مطالعه

محدوده مورد مطالعه در این پژوهش را دهستان رستم دو با ۳۴ آبادی و ۱۰۹ کیلومتر مربع وسعت از توابع بخش مرکزی شهرستان رستم یکی از نواحی ۲۸ گانه استان فارس شکل می‌دهد (نقشه شماره ۱). از نظر جمعیتی روستاهای این دهستان در طی سرشماری اخیر با کاهش جمعیت روبه‌رو بوده‌اند.



شکل ۱- موقعیت سیاسی دهستان رستم دو در شهرستان رستم و استان فارس

یافته های تحقیق

الف) تحولات جمعیتی ناحیه:

بررسی جمعیت دهستان رستم دو و روستاهای نمونه نشان می‌دهد که، در این دهستان هر ساله افراد زیادی به سوی شهرها مهاجرت می‌کنند، به خصوص در دو دهه‌ی اخیر که رشد جمعیت دهستان، منفی بوده است و جمعیت این دهستان از ۷۱۷۳ نفر در سال ۱۳۷۵ به ۶۸۶۴ نفر در سال ۱۳۸۵ رسیده است و تعداد روستاهای دهستان از ۳۹ روستا به ۳۴ روستا رسیده است. بر اساس بررسی‌ها پدیده مهاجرت باعث از سکنه خالی شدن ۵ روستای این دهستان شده است، و جمعیت روستاهای نمونه از سال ۱۳۸۰ تا ۱۳۹۱ افزایشی کم و حتی منفی داشته است. به طوری که طی ۵ سال اخیر ۲۳۶ نفر زن و مرد از روستاهای مورد مطالعه به مقصد شهرها مهاجرت نموده‌اند.

ب) سن و سطح سواد سرپرست خانوار مهاجر:

بر اساس یافته‌ها بیشترین پاسخ‌گویان بین ۲۵ تا ۴۰ ساله بوده‌اند، که شامل ۶۰.۰ درصد حجم نمونه است. ۵.۶ درصد کم‌تر از ۲۵ سال، ۲۶.۷ درصد بین ۴۰ تا ۵۵ سال و ۷.۸٪ از افراد درصد بالای ۵۵ سال بوده‌اند. همچنین به لحاظ سطح سواد اکثریت پاسخ‌گویان دارای تحصیلات عالی بوده‌اند، که شامل ۳۷.۸ درصد می‌باشد، ۵.۶ درصد بی‌سواد، ۳.۳ درصد دارای تحصیلات ابتدایی، ۱۳.۳ درصد راهنمایی، ۷.۸ درصد دبیرستان و ۳۱.۱ درصد مدرک دیپلم داشته‌اند.

ج) تعداد اعضای خانوار و افراد تحت تکفل سرپرستان مهاجر:

بر اساس یافته‌های تحقیق تعداد اعضای خانواده بیشترین پاسخ‌گویان بین ۱ تا ۳ نفر بوده است، که شامل ۳۵.۸ درصد جامعه بوده‌اند. همچنین ۳۴.۱ درصد بین ۳ تا ۵ نفر، ۲۳.۶ درصد بین ۵ تا ۷ نفر و ۶.۵ درصد بیش از ۷ نفر بوده‌اند. در راستای تعیین افراد تحت تکفل سرپرستان مهاجر یافته‌ها بیانگر آن است که: افراد تحت تکفل بیشترین پاسخ‌گویان بین ۱ تا ۳ نفر بوده‌اند، که شامل ۴۰.۰ درصد است، ۳۵.۶ درصد بین ۳ تا ۵ نفر، ۲۰.۰ درصد بین ۵ تا ۷ نفر و ۴.۴ درصد بیش از ۷ نفر بوده‌اند.

(د) علت مهاجرت در ناحیه:

بر اساس یافته‌های تحقیق در ارتباط با دلایل مهاجرت روستائیان، علت مهاجرت بیش تر پاسخ گویان علل اقتصادی من جمله جستجوی شغل و کسب درآمد بیش تر بوده که شامل ۴۶.۷ درصد پاسخ گویان می‌باشد، همچنین ۴.۴ درصد از افراد علت مهاجرتشان را ازدواج، ۳.۳ درصد نزدیکی به اقوام، ۸.۹ درصد کمبود امکانات، ۳.۳ درصد تحصیلات، ۶.۷ درصد فقط کسب درآمد بیش تر، ۳.۳ درصد ازدواج و کسب درآمد، ۳.۳ درصد کمبود امکانات موجود و باز کسب درآمد بیش تر و ۶.۷ درصد علت مهاجرتشان کار و شغل، کمبود امکانات موجود و کسب درآمد بیش تر توأمان با هم بوده است. (جدول شماره ۱).

جدول ۱- علت مهاجرت روستائیان مورد مطالعه از دید سرپرست خانوارهای مهاجر

شرح	Frequency	Percent	Valid Percent	Cumulative Perce
کار و شغل	۱۲	۱۳.۳	۱۳.۳	۱۳.۳
ازدواج	۴	۴.۴	۴.۴	۱۷.۸
کمبود امکانات موجود در روستا	۳	۳.۳	۳.۳	۲۱.۱
نزدیکی به اقوام	۸	۸.۹	۸.۹	۳۰.۰
تحصیلات	۳	۳.۳	۳.۳	۳۳.۳
کسب درآمد بیش تر	۶	۶.۷	۶.۷	۴۰.۰
کسب درآمد بیش تر و جستجوی شغل	۴۲	۴۶.۷	۴۶.۷	۸۶.۷
ازدواج و کسب درآمد بالا	۳	۳.۳	۳.۳	۹۰.۰
کمبود امکانات و کسب درآمد بیش تر	۳	۳.۳	۳.۳	۹۳.۳
کار و شغل و نیز کمبود خدمات و کسب درآمد بالاتر	۶	۶.۷	۶.۷	۱۰۰.۰
total	۹۰	۱۰۰	۱۰۰	

منبع: یافته‌های میدانی تحقیق، ۱۳۹۱.

(ذ) شغل سرپرست خانوارهای مهاجر قبل و بعد از مهاجرت:

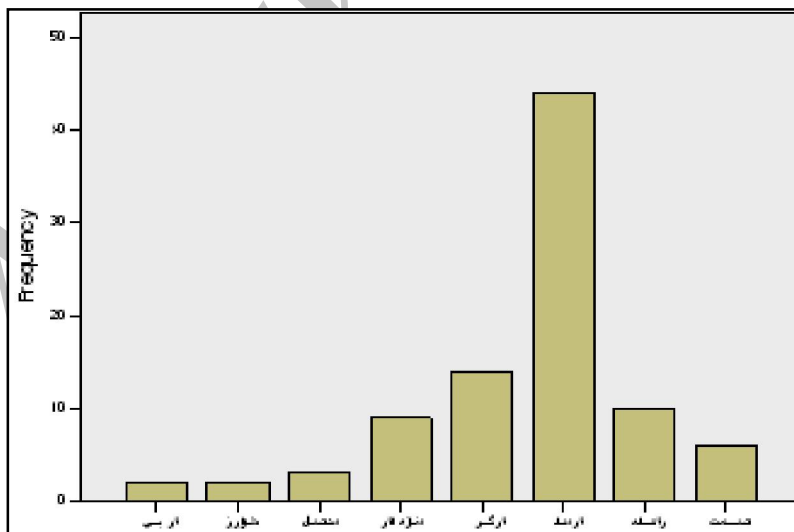
شغل بیش تر پاسخ گویان قبل از مهاجرت کشاورزی و فعالیت‌های وابسته به آن بوده است که شامل ۳۲.۲ درصد بوده‌اند، همچنین ۱۲.۲ درصد از پاسخ گویان بیکار، ۲۴.۴ درصد محصل، ۲.۲ درصد مغازه دار، ۱۰.۰ کارگر، ۷.۸ درصد کارمند، ۷.۸ درصد راننده و ۱.۱ درصد در بخش صنعت کار می‌کردند، و ۲.۲ درصد نیز کارگر بخش کشاورزی بوده‌اند. (جدول شماره ۲).

جدول ۲- شغل سرپرستان خانوارهای روستایی مورد مطالعه قبل از مهاجرت به شهر

شغل افراد	Frequency	Percent	Valid Percent	Cumulative Percent
بیکار	۱۱	۱۲.۲	۱۲.۲	۱۲.۲
کشاورز	۲۹	۳۲.۲	۳۲.۲	۴۴.۴
محصل	۲۲	۲۴.۴	۲۴.۴	۶۸.۹
مغازه دار	۲	۲.۲	۲.۲	۷۱.۱
کارگر	۹	۱۰.۰	۱۰.۰	۸۱.۱
کارمند	۷	۷.۸	۷.۸	۸۸.۹
راننده	۷	۷.۸	۷.۸	۹۶.۷
صنعتگر	۱	۱.۱	۱.۱	۹۷.۸
کارگر کشاورز	۲	۲.۲	۲.۲	۱۰۰.۰
کل	۹۰	۱۰۰.۰	۱۰۰.۰	

منبع: یافته های میدانی تحقیق، ۱۳۹۱.

در این رابطه شغل مهاجرین روستایی بعد از مهاجرت به شهر پرسیده شد که بر اساس آن بیش تر پاسخ گوین کارمند بوده اند که شامل ۴۸.۹ درصد از نمونه بوده است، همچنین ۲.۲ درصد دیگر از افراد بیکار، ۲.۲ درصد کشاورز، ۳.۳ درصد محصل، ۱۰.۰ درصد مغازه دار، ۱۵.۶ کارگر، ۱۱.۱ درصد راننده و ۶.۷ درصد در بخش صنعت کار می کردند. (نمودار شماره ۱). مشاهده می شود که اکثریت بیش از ۵۵ درصد از افراد مهاجر در حیطه مشاغل خدماتی مشغول به فعالیت هستند.



نمودار ۱- شغل افراد روستایی مورد مطالعه بعد از مهاجرت به شهر

بنابراین می‌توان گفت: در دهستان رستم دو شغل بیش تر سرپرستان خانوارهای مهاجر قبل از مهاجرت کشاورزی بوده که شامل ۳۴/۲ درصد بوده است. بعد از مهاجرت شغل اکثر سرپرست خانوارهای مهاجر کارمندی در شهرها بوده است. به نحوی که بیش از ۸۰ درصد از پاسخ‌گویان بعد از مهاجرت به شهرها جذب مشاغل خدماتی و اداری شده‌اند.

یافته‌های تحلیلی تحقیق

الف) میزان رضایتمندی سرپرست خانوار از مهاجرت:

بر این اساس اکثریت بیش از ۷۱ درصد از مهاجرین روستایی ساکن در شهر از سکونت خود در شهرها زیاد و خیلی زیاد راضی بوده‌اند و حتی برخی از افراد که دارای مشکلات مسکن و اقتصادی نیز بودند، اظهار داشتند که از مهاجرت خود زیاد رضایت دارند. (جدول شماره ۳).

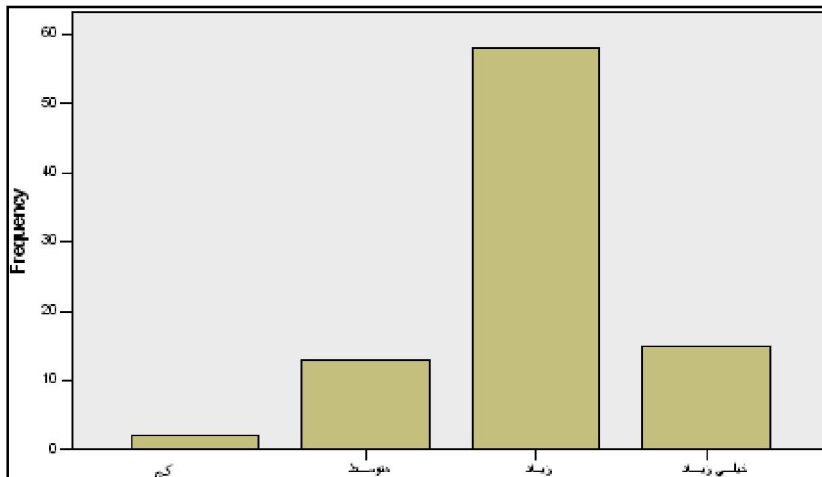
جدول ۳- میزان رضایتمندی سرپرستان خانوار روستایی از سکونت در شهر

میزان	Frequency	Percent	Valid Percent	Cumulative Percent
خیلی کم	۱	۱.۱	۱.۱	۱.۱
کم	۱	۱.۱	۱.۱	۲.۲
متوسط	۹	۱۰.۰	۱۰.۱	۱۲.۴
زیاد	۶۴	۷۱.۱	۷۱.۹	۸۴.۳
خیلی زیاد	۱۴	۱۵.۶	۱۵.۷	۱۰۰.۰
کل	۸۹	۹۸.۹	۱۰۰	

منبع: یافته‌های میدانی تحقیق، ۱۳۹۱.

ب) میزان رضایت افراد تحت تکفل از مهاجرت:

در ارتباط با رضایتمندی افراد تحت تکفل خانوارها از مهاجرت می‌توان اظهار داشت که: بیش تر افراد پرسش شونده از مهاجرت خود به شهر زیاد راضی بوده‌اند که شامل ۶۴.۴ درصد از افراد می‌باشد، همچنین ۲.۲ درصد کم، ۱۴.۴ درصد متوسط و ۱۶.۷ درصد خیلی زیاد از مهاجرت خود و خانواده از روستاها راضی بوده‌اند. (نمودار شماره ۲).



نمودار ۲- میزان رضایت افراد تحت تکفل از مهاجرت به شهر

ج) تغییر وضعیت اقتصادی خانوارها بعد از مهاجرت:

بر اساس یافته‌های تحقیق و پرسش از خانوارهای مهاجر می‌توان ادعا کرد که: وضعیت اقتصادی بیش تر مهاجرین بعد از مهاجرت از روستاها بهتر شده است. به طوری که از ۹۰ پرسشنامه، ۵۶ نفر یعنی ۶۲ درصد جواب داده‌اند که وضعیت اقتصادشان بهتر شده است، ۱۹ نفر یعنی ۲۱ درصد گفتند که وضعیت اقتصادیشان خیلی بهتر شده است، ۹ نفر یعنی ۱۰ درصد گفته‌اند که وضعیت اقتصادیشان بدتر شده، ۳ نفر یعنی ۳/۳ درصد جواب داده‌اند که وضعیت اقتصادی آن‌ها تفاوتی نکرده (جدول شماره ۴).

جدول ۴- میزان وضعیت اقتصادی خانوارهای روستایی بعد از مهاجرت به شهر

میزان	Frequency	Percent	Valid Percent	Cumulative Percent
بدتر شده	۹	۱۰.۰	۱۰.۳	۱۰.۳
تفاوتی نکرده	۳	۳.۳	۳.۴	۱۳.۸
بهتر شده	۵۶	۶۲.۲	۶۴.۴	۷۸.۲
خیلی بهتر شده	۱۹	۲۱.۱	۲۱.۸	۱۰۰.۰
total	۸۷	۹۶.۷	۱۰۰.۰	
Missing system	۳	۳.۳		

منبع: یافته‌های میدانی تحقیق، ۱۳۹۱.

نتیجه گیری

نظر به این که در ادبیات توسعه، خوشبختی «مکان» هدف نیست؛ نباید انتظار داشت که مردم در مکان سکونت خود برای همیشه بمانند. بلکه هدف عبارت است از خوشبختی «مردم» که ممکن است با تلاش و هزینه‌ی کم تری در مکان دیگری به دست آید. پس؛ تردیدی نیست که هر قدر انسان از شرایط زندگی خود در مکانی دیگر از زادگاه خود رضایت داشته باشد، احساس تعلق بیش تری به آن داشته و برای توسعه‌ی آن کوشا تر خواهد بود. در این تحقیق که با هدف بررسی وضعیت معیشتی- رفاهی خانوارهای روستایی مهاجر دهستان رستم دو بعد از سکونت در شهرهای پیرامونی من جمله نورآباد و یاسوج انجام گرفته است، بررسی‌ها حاکی از تأثیرگذاری فراوان عوامل اقتصادی (به ویژه تلاش برای کسب درآمد بیش تر و یافتن شغل مناسب) در مهاجرت روستاییان دهستان رستم دو بوده است. به طوری که از تعداد ۹۰ خانوار مورد مطالعه؛ ۷۲ نفر یعنی ۸۰ درصد از افراد، دلیل اصلی مهاجرت خود را عوامل اقتصادی عنوان کرده‌اند. و چون بیش از ۷۵ درصد از روستاییان مهاجر بیان داشته‌اند که به لحاظ اقتصادی وضعیت معیشتی آن‌ها بهتر از قبل شده است، می‌توان نوشت با توجه به این که وضعیت اقتصادی مهاجرین بعد از مهاجرت از روستا به شهر بهبود یافته است، ارتباط معناداری بین مهاجرت و زندگی در شهر و بالطبع بهبود وضعیت اقتصادی خانوارهای مورد مطالعه دیده می‌شود. همچنین قریب به اتفاق ۷۰ درصد از سرپرستان خانوار مهاجر روستایی و افراد تحت تکفل آن‌ها از سکونت در شهر زیاد رضایت داشته‌اند. از این رو روستاییان مورد مطالعه که به دلیل فرار از مشکلات معیشتی- اقتصادی موجود در روستاهای زادگاه خود به شهرها مهاجرت نموده‌اند، بعد از سکونت در شهر وضعیت زندگی و شرایط معیشتی آن‌ها بهبود یافته است و از زندگی در شهرها رضایتمند بوده‌اند.

منابع و مأخذ:

۱. ازکیا، م.، ۱۳۸۴. مقدمه‌ای بر جامعه‌شناسی توسعه روستایی، ویرایش دوم، چاپ چهارم، انتشارات اطلاعات، تهران، ۲۶۲ صفحه.
۲. ابراهیم‌زاده، ع. ۱۳۸۰. مهاجرت های روستایی و علل و پیامدهای آن. نمونه؛ استان سیستان و بلوچستان، فصلنامه تحقیقات جغرافیایی، ۶۰(۱): ۸۴-۶۳.
۳. ابراهیم‌زاده، ع. ۱۳۸۵. مهاجرت و شهرنشینی: علتها و پیامدها. ماهنامه اطلاعات سیاسی-اقتصادی، ۱۷(۲۳۳-۲۳۴): ۱۷۱-۱۵۸.
۴. ارشاد، ف. ۱۳۹۱. بازاندیشی درباره الگوی مهاجرت روستا- شهری در ایران بر اساس پارادایم پیوند کارگزاری/ ساختار. مجله مطالعات شهری، ۲(۴): ۲۸-۱.
۵. پاپلی یزدی، م.ح.، ا. م. ۱۳۸۶. نظریه های توسعه روستایی، چاپ سوم، انتشارات سمت، تهران، ۳۵۴ صفحه.
۶. تودارو، م. ۱۳۷۰. توسعه اقتصادی در جهان سوم: ترجمه: غلام علی فرجادی. مجموعه برنامه و توسعه، جلد اول، انتشارات سازمان برنامه و بودجه، تهران، ۲۱۴ صفحه.
۷. جوان، ج.، شایان، ح.، نوغانی، م.، قاسمی، م. ۱۳۹۰. پایدارسازی جمعیتی سکونتگاههای روستایی شهرستان مشهد با تأکید بر رویکرد متنوع سازی فعالیتهای اقتصادی. مجله جغرافیا و توسعه ناحیه ای، ۹(۱۶): ۱۴۴-۱۲۵.
۸. حمیدی، ع. ۱۳۸۵. مهاجرت های روستایی در گرمسار، مجموعه مقالات همایش ملی مردم شناسی، تهران.
۹. زنجانی، ح.ا. ۱۳۸۰. مهاجرت، انتشارات سمت. چاپ اول، تهران، ۱۶۸ صفحه.
۱۰. سجادی، ژ.، شمس‌الدینی، ع. ۱۳۹۰. تحلیلی بر مهاجرت‌های روستایی- شهری، با تأکید بر نقش مسافت و دسترسی (مورد: شهرستان ممسنی). مجله مطالعات و پژوهشهای شهری و منطقه‌ای، ۲(۸): ۹۴-۷۷.
۱۱. _____، شمس‌الدینی، ع.، آردم، خ. ۱۳۹۱. علل مهاجرت روستایان و پیامدهای حاصله از آن در شهرستان بوکان، مورد: دهستان ایل گورک. فصلنامه نگرشهای نو در جغرافیای انسانی، ۴(۱۶): ۴۱-۳۷.
۱۲. شادی طلب، ژ. ۱۳۶۶. مروری بر مهاجرت از روستا به شهر، برنامه و بودجه. نشر دفتر جمعیت و نیروی انسانی، تهران.

۱۳. شادی طلب، ژ.، ایمانی جاجرمی، ح.، بیات، م. ۱۳۹۰. تحلیلی جامعه شناختی از ویژگیهای روستاهای در حال گذار در منطقه کلان شهری تهران. مجله بررسی مسائل اجتماعی ایران، ۲(۵): ۲۳-۴۰.
۱۴. شمس‌الدینی، ع. ۱۳۸۷. آثار اجرای طرح هادی در کاهش مهاجرت‌های روستایی؛ مودر مطالعه: روستای فهلیان. فصلنامه مسکن و انقلاب، ۱۸(۱۲۱): ۴۱ - ۳۰.
۱۵. شمس‌الدینی، ع.، گرجیان، پ. ۱۳۸۹. عوامل مؤثر در مهاجرت روستاییان به شهرها، با تأکید بر شبکه مهاجرت (مورد: دهستان رستم دو). فصلنامه چشم‌انداز جغرافیایی، ۴(۱۱): ۸۷-۱۰۷.
۱۶. طاهرخانی، م. ۱۳۸۰. تحلیلی بر عوامل مؤثر در مهاجرت‌های روستا-شهر. فصلنامه تحقیقات جغرافیایی، ۱۵(۶۲): ۹۳ - ۶۷.
۱۷. عالمی، ر. ۱۳۷۷. بررسی تأثیر فعالیت‌های عمرانی مناطق محروم کشور بر مهاجرت‌های داخلی، انتشارات سازمان برنامه و بودجه، تهران.
۱۸. عشائری، ا. ۱۳۸۳. بررسی تأثیر فعالیت‌های عمرانی جهاد سازندگی بر تثبیت جمعیت روستایی در مقطع زمانی ۱۳۵۵، ۱۳۷۵ (نمونه موردی: روستاهای بالای یکصد خانوار ارومیه). فصلنامه تحقیقات جغرافیایی، ۱۸(۷۲): ۸۷-۶۲.
۱۹. فروغی، ن. دیگر همکاران. ۱۳۸۸. کاربرد روش‌های داده کاوی در تجزیه و تحلیل داده‌های جمعیت مطالعه موردی رابطه مهاجرت با تحصیلات و اشتغال در ایران مجموعه مقالات پنجمین همایش انجمن جمعیت‌شناسی ایران، تهران، ۲۵ شهریور، ۱۷-۳۴.
۲۰. قره‌باغیان، م. ۱۳۷۵. تأثیر برخی از علل مهاجرت نیروی کار در ایران، انتشارات وزارت اقتصاد و امور دارائی، چاپ اول، تهران.
۲۱. قدیری معصوم، م.، یوسفی، ح.، اکبرپور، م.، خلیلی، ا. ۱۳۹۱. تعارض روستاگریزی جوانان با روند توسعه روستایی (مطالعه موردی: دهستان دیزمار غربی شهرستان جلفا). فصلنامه پژوهش‌های روستایی، ۳(۲): ۱۱۷-۹۷.
۲۲. گاتاک، اس. ۱۳۸۰. درآمدی بر اقتصاد توسعه، ترجمه: زهرا افشاری، نشر دانشگاهی الزهرا، تهران.
۲۳. ماهر، ف. ۱۳۷۸. مهاجرت نشانگان کلاسیک نبود امنیت غذایی. مجله اقتصاد کشاورزی و توسعه، ۳(۹): ۳۴-۱۵.
۲۴. مرکز آمار ایران. ۱۳۸۵. سرشماری عمومی نفوس و مسکن شهرستان ممسنی، تهران.

۲۵. مطیعی لنگرودی، س.ح. ۱۳۸۱. جغرافیای اقتصادی ایران (کشاورزی)، چاپ اول، انتشارات جهاد دانشگاهی مشهد، ۱۸۳ صفحه.
۲۶. مجتهدزاده، ا. ۱۳۷۷. تحلیل جغرافیایی از نظریه های اجتماعی روابط متقابل شهر و روستا در ایران. مجله علوم انسانی دانشگاه سیستان و بلوچستان، ۴(۱۵): ۹-۲۸.
۲۷. مستوفی الممالکی، ر. ۱۳۷۶. تحلیل اجتماعی، اقتصادی و سیاسی مؤثر در پیدایش و روند مهاجرت های روستایی به نقاط شهری کشور از سال ۱۳۴۰ تاکنون و عواقب آن. ۱۲(۴۷): ۹۲-۱۱۵.
۲۸. مهندسان مشاورین D.H.V. ۱۳۷۱. رهنمودهایی برای برنامه ریزی مراکز روستایی، ترجمه جواد میر، انتشارات مرکز تحقیقات مسائل روستایی، جهاد سازندگی، جلد اول، چاپ اول: تهران، ۲۱۹ صفحه.
29. Clayton, B. D, Dent, D. and Dubois., 2005. Rural Planning in Developing Countries, Earthscan Publication Ltd London.
30. Lewis, W.A. 1955,. The Theory of Economic Growth, London, Allen unwind.
31. Shamsoddini, A. and Mahdavi, M. 2011. "The Performance of Masiri City in Spatial Equalization for Surrounding Villages, Case: Central District of Rostam County, Iran", African Journal of Agricultural Research, Vol. 6. N (26), pp 5793-5799.
32. Timalsina, K.P., 2007. Rural Urban Migration and Livelihood in the Informal Sector, a Study of Street Vendor of Kathmandu Metropolitan