
مشکلات اجتماعی - تحصیلی دانشجویان دختر (۲۹-۱۸ ساله) ساکن خوابگاه دانشگاه‌های آزاد اسلامی منطقه ۱۲ از دید خود دانشجویان

لیلا زائر^۱، محمدجواد قائدمحمدی^۲

چکیده

پژوهش حاضر با هدف شناخت هرچه بیشتر و بهتر موانع و مشکلات اجتماعی- تحصیلی دختران دانشجو در خوابگاه دانشگاه‌های منطقه ۱۲ دانشگاه آزاد اسلامی، صورت گرفته است. در این پژوهش، مشکلات اجتماعی- تحصیلی دانشجویان، با توجه به متغیرهای سن، معدل واحدهای گذرانده شده، مشروط‌شدن، تعداد ترم‌های استفاده در خوابگاه، شهر محل خوابگاه، رشته تحصیلی، شهر محل سکونت والدین، و تراکم افراد در اتاق‌های خوابگاه بررسی شده است. جامعه آماری پژوهش کلیه دانشجویان دختر مجرد مقیم در خوابگاه دانشگاه‌های آزاد اسلامی منطقه ۱۲ است که در سال تحصیلی ۸۷-۸۶ مشغول به تحصیل بوده‌اند و مجموعاً ۵۲۸۵ نفر هستند. تعداد ۳۵۰ نفر به عنوان نمونه آماری پژوهش انتخاب شد. این پژوهش از نوع مطالعات توصیفی است که به شیوه پیمایشی اجرا شده است. داده‌های مورد نیاز با استفاده از ابزار پرسش‌نامه، جمع‌آوری شد. سپس با استفاده از آمار توصیفی و استنباطی و بهره‌گیری از جداول دویعدی و نمودارها، آزمون معناداری ضریب همبستگی پیرسون^۳، آزمون تفاوت میانگین‌ها^۴، آزمون آنالیز واریانس یک‌طرفه، آزمون‌های پسین یا تعقیبی^۵، و «شف»^۶ تأثیر متغیرها در مشکلات اجتماعی - تحصیلی دانشجویان بررسی شد. پس از بررسی، این نتایج به دست آمد:

بین معدل واحدهای گذرانده شده، مشروط شدن، شهر محل خوابگاه، شهر محل سکونت والدین، و تراکم افراد در اتاق‌های خوابگاه با مشکلات اجتماعی- تحصیلی دانشجویان رابطه معنادار در سطح اطمینان ۹۵٪ وجود دارد.

کلید واژه‌ها

دختران، خوابگاه، مشکلات اجتماعی، مشکلات تحصیلی، دانشگاه آزاد اسلامی منطقه ۱۲.

پذیرش مقاله: ۹۱/۱۱/۲۱

دریافت مقاله: ۹۱/۲/۳

۱. دانشگاه آزاد اسلامی واحد رودهن، باشگاه پژوهشگران جوان، رودهن، ایران.

۲. دانشگاه آزاد اسلامی واحد رودهن، دانشکده علوم اجتماعی، رودهن ایران. Mj_Ghaed@yahoo.com

- این مقاله برگرفته از پژوهشی است که با حمایت مالی باشگاه پژوهشگران جوان واحد رودهن اجرا شده است.

3. Pearson Correlation
4. T-Test
5. Post hoc test
6. Scheffe

مقدمه

دانشگاه همواره به عنوان سازمان و کانون علوم جدید از ارکان ضروری جامعه بوده است. دانشجویان نیز به عنوان فراگیران این علوم از اعضای مهم این کانون محسوب می‌شوند (افقی، صادقی، ۱۳۸۸: ۶۵). دانشجویان دانشگاه غالباً برای اولین بار خانه پدری را ترک می‌کنند و در صورتی به سازگاری اجتماعی خوب دست می‌یابند که برآورده شدن نیازها، و دبستگی اولیه آنها به مراقبان خود با احساس ایمنی همراه باشد (لاجوردی، ۱۳۸۳: ۱۱۵-۱۱۴). در میان نیازهای دانشجویان، جان‌پناه از بنیادی‌ترین آنها محسوب می‌شود، اما دلیل اهمیت مسکن به طور عام و خوابگاه دانشجویی به طور خاص، این نیز هست که می‌تواند احساس امنیت ایجاد کند و خوابگاه غالباً مکان امن‌تری محسوب می‌شود. خوابگاه به پیشرفت تحصیل و استقرار زندگی دانشجویی کمک می‌کند، اما اگر این سرپناه نتواند به اندازه کافی رضایت بخش باشد، نخواهد توانست مسئولیت‌پذیری در کسب دانش و موفقیت را به تجربه آنان بیفزاید. در این مقاله سعی خواهیم کرد ضمن مرور متون مربوط به کیفیت زندگی و رفاه، تمامی مسائل اجتماعی، تحصیلی و فرهنگی زندگی دانشجویی را به صورتی جامع بررسی کنیم و زمینه را برای بررسی انواع آرمان‌ها و ایده‌های دانشجویان درباره سکونت خوابگاهی، به صورتی واضح و روشن فراهم کنیم، زیرا توجه به سکونت خوابگاهی در چنین زمینه‌ای بسیار مهم است (سعیدی، اسماعیل زاده، ۱۳۸۹: ۴۴).

طرح مسئله

رفاه هر جامعه نشان دهنده توجه به شأن و انسانیت افراد و همبستگی اجتماعی آن جامعه است و دولت‌ها و افراد جامعه متعهد با بهترین شکل ممکن از آن حفاظت کنند. یکی از مهم‌ترین مسائل رفاهی دانشجویان، مربوط به خوابگاه‌های آنهاست. جوانان به ویژه دختران دانشجو با تمام روابط عاطفی و معنوی در حساس‌ترین سال‌های زندگی از خانه و خانواده جدا می‌شوند تا برای ادامه تحصیل به دانشگاه بپیوندند. آمارها نشان می‌دهد که این مسئله به دو دلیل برای دانشجویان دختر اهمیت بیشتری دارد؛ نخست این که نقش جنسیتی آنها در خانواده نسبت به پسران حاکی از اهمیت بیشتر و تجربه کمتر جدا شدن از خانواده است. دختران و خانواده‌شان هر دو نگران ایامی هستند که در خوابگاه به سر می‌برند. دوم این که، به سبب افزایش میزان دانشجویان دختر از سال ۱۳۷۸ تاکنون و ادامه این روند، مسئله خوابگاه‌های دختران هم به لحاظ کمی و هم به لحاظ کیفی مورد توجه خاص قرار گرفته است (سعیدی، اسماعیل زاده، ۱۳۸۹: ۴۵). همچنین اکثر دختران دانشجوی شهرستانی که از خانواده‌های خود جدا می‌شوند، به دلیل دوری از خانواده از محبت والدین خود محرومند و شاید همین امر عاملی باشد که با کوچک‌ترین ابراز محبت دیگری جذب او شوند و همین امر سرآغاز انحرافات اجتماعی خواهد شد. تبدیل شدن محیط بسته و محدود شهرستان به یک محیط

باز و شلوغ، دختر شهرستانی را دچار نوعی سردرگمی و احساس حقارت می‌کند این امر آرام آرام به همراه مشکلاتی دیگر باعث افسردگی می‌شود. همچنین در شرایطی که تفاوت‌های چشمگیری بین شیوه‌های زندگی، سطح زندگی و محیط اجتماعی جامعه شهری و روستایی وجود دارد، باید انتظار آسیب‌های اجتماعی دختران دانشجو را به دنبال مهاجرت و جابه‌جایی آنها داشته باشیم (خرم‌جو، ۱۳۸۲). از دیگر مشکلات نظام‌های آموزشی هر کشور افت تحصیلی است. شکست یا افت تحصیلی عبارت است از ترک تحصیل زودرس و تکرار پایه تحصیلی در نظام آموزش و پرورش یک کشور. یک نظام آموزشی کارآمد کم‌ترین افت تحصیلی و بالاترین بازدهی را دارد. افت تحصیلی سبب می‌شود که هر ساله میلیاردها تومان از بودجه کشور به هدر رود و نیز تعداد کثیری از نیروهای بالقوه انسانی از پرورش و تربیت صحیح باز بمانند (کاکیا، ۱۳۷۹: ۲۷). برای حل مسئله ضایعات افت تحصیلی باید علل و عوامل گوناگون این پدیده را شناسایی کرد تا با برطرف کردن آنها، از اتلاف منابع مالی و نیروهای انسانی جلوگیری نمود. اختلاط دختر و پسر و اتصال خرده‌فرهنگ‌ها به دلیل مهاجرت تحصیلی دانشجو به خصوص دانشجویان دختر، نامناسب بودن خوابگاه‌ها نداشتن امکانات کافی و استرس‌های مفرط در بین دانشجویان غالباً به شکست تحصیلی، مشکلات سلامت، ضعف در عملکرد و ترک تحصیل می‌انجامد و نیز آسیب‌های جسمی و فیزیکی و اخلاقی را برای دانشجو در بر دارد (ماهانامه دیده، ۱۳۸۳: ۹). به نظر می‌رسد که سیاست رفاهی در خوابگاه‌های دانشجویان دختر موقعی مؤثر است که پاسخگوی نیازها و انتظارات واقعی آنها و خانواده‌هایشان باشد. این امر تا حد زیادی به میزان انطباق برنامه‌های رفاه خوابگاه‌ها با نیازهای دانشجویان دختر ارتباط پیدا می‌کند. همین‌طور سیاست رفاه خوابگاه‌ها موقعی عادلانه است که به کاهش سطح مشکلات اخلاقی آنها منجر شود تا افراد از قرار گرفتن در شرایط نامناسب زندگی دور از خانواده که برای نخستین‌بار صورت می‌گیرد دور شوند و برای آن باید راه‌های مؤثر و کارآ یافت شود تا شرایط نامطلوب زوده شود. با توجه به موارد ذکر شده، باید توجه داشت که سرمایه‌گذاری در تأسیسات خوابگاهی که بخش مهمی از سرمایه‌گذاری اقتصادی در آموزش عالی است، نشانگر اهمیت پایگاه و موقعیت دانشجویان است. این چنین سرمایه‌گذاری نه تنها نفع طلبانه نیست، بلکه نوعی سرمایه‌گذاری با بازده اجتماعی بالا محسوب می‌شود. خوابگاه‌های دانشجویان علی‌رغم اهمیت بالایی که در نظام آموزش عالی به خود اختصاص داده است، همچنین به عنوان یکی از نمونه‌های حوزه رفاه و نیازهای دانشجویان نیز تلقی می‌گردد که دولت باید به طور مستقیم و گسترده در ساختن خوابگاه‌ها، واگذار کردن و مدیریت، و نظارت بر آن به شیوه‌های گوناگون شرکت داشته باشد، به ویژه تعهد دولت در بخش رفاه دانشجویان بر این امر خواهد بود که هر دانشجویی که خارج از محل سکونت خانوادگی اش تحصیل می‌کند، از حق داشتن سرپناهی با کیفیت زندگی مطلوب برخوردار شود. بنابراین تا چنین مسائلی روشن نباشد، سیاست‌گذاران تنها می‌توانند بر اساس کدهای رسمی، برخی نیازهای محسوس را

بررسی کنند و مسئله رفاه دانشجویان تنها به صورت فیزیکی و تنها از یک بعد مفهومی یعنی رفع نیازهای اساسی، شناسایی می‌شود، آن هم بر اساس آنچه که سیاست‌گذاران در سید رفاه دانشجویان نیاز و مشکل تلقی می‌کند (سعیدی، اسماعیل‌زاده، ۱۳۸۹: ۴۷).

به‌رغم این واقعیت‌ها باید مشکلات اجتماعی - تحصیلی دختران دانشجو در خوابگاه را شناسایی و معرفی نمود، تا پس از بررسی علل به‌وجود آورنده، برای کنترل و کاهش آنها برنامه‌ریزی‌های مناسب صورت پذیرد. در این پژوهش که بر مشکلات اجتماعی تحصیلی دختران خوابگاه نظر دارد، پرسش‌های آغازین خود را چنین مطرح می‌کند که:

مشکلات اجتماعی - تحصیلی دختران دانشجوی (۲۹-۱۸ ساله) در خوابگاه دانشگاه‌های منطقه ۱۲ کدامند؟ براساس این پرسش کلی می‌توان پرسش‌های پژوهش را استنتاج نمود: شناسایی ارتباط بین متغیرهای سن، معدل واحدهای گذرانده شده، مشروط شدن، تعداد ترم‌های استفاده در خوابگاه، شهر محل خوابگاه، رشته تحصیلی، شهر محل سکونت والدین، و تراکم افراد در اتاق‌های خوابگاه با مشکلات اجتماعی - تحصیلی دانشجویان، از سؤال‌های این پژوهش است، همچنین باید بتوانیم با توجه به یافته‌های تحقیق، پیشنهادات عملی و قابل اجرا در جهت مهار یا حذف مشکلات و ارائه راهکارهای لازم به منظور بهینه‌سازی این مشکلات برای سازمان‌ها و مسئولان مرتبط با خوابگاه دختران ارائه نماییم.

مبانی نظری

- مفهوم جوان:^۱ جوانی دوره سنی ۱۳ تا ۲۵ سالگی است، از دیدگاه جامعه‌شناسی این دوره به خاطر این که همراه با شیوه رفتاری و نگرش خاصی است، دارای اهمیت است؛ جوانی یک خرده فرهنگ یا بخشی از فرهنگ اجتماعی است (شفرز، ۱۳۸۳: ۲۴).

- خوابگاه:^۲ خوابگاه جزئی از امکانات رفاهی دانشگاه است که دانشجویان براساس ضوابط و شرایط تعیین شده از آن برخوردار گردیده و در محدوده امکانات از فضای خوابگاهی و نیز امکانات فرهنگی، فوق برنامه، ورزشی و خدماتی استفاده می‌نمایند (جوان شیخی، ۱۳۸۰: ۹).

- مشکلات اجتماعی:^۳ مشکل اجتماعی موقعیتی است که بیشتر مردم آن را غیر مطلوب تلقی می‌کنند و بر زندگی بسیاری در فرآیند کنش اجتماعی به‌طور مستقیم و غیر مستقیم اثر می‌گذارد و بیشتر مردم آن را احساس می‌کنند و درخواست حل آن را دارند (آزاد ارمکی و بهار، ۱۳۷۷: ۱۹).

¹ young

² dormitory

³ social problems

- مشکلات تحصیلی^۱: چنانچه نوجوانی دچار اشکال یادگیری یا ناتوانی در برقراری ارتباط باشد، می‌توان گفت که مشکل تحصیلی دارد. نوجوانی که دارای ضریب هوشی عادی است ولی در گذراندن واحدهای درسی خود ناموفق است یا نمرات بسیار پایینی کسب می‌کند، دچار مشکلات تحصیلی است (اکبری، ۱۳۸۱: ۲۷۸).

- گروه همسالان^۲: از مهم‌ترین هدف‌های مدنظر در زندگی اجتماعی، دستیابی به موقعیت در بین گروه‌هاست، که این موقعیت در ارتباط مستقیم با افراد، همراه با احترام، تأثیرگذاری، لذت بردن، در کنار دیگران بودن و ... است (کامرون^۳ و همکاران، ۲۰۰۱: ۱۳۲-۱۱۶).

تاریخچه خوابگاه

اولین خوابگاه دانشجویی در ایران متعلق به دانشگاه تهران است که در تاریخ ۲۳ آذرماه ۱۳۲۴ در محل وسیعی واقع در خیابان امیرآباد شمالی (کارگر فعلی) با داشتن چند بنای کوچک و ارزان‌قیمت به دانشگاه تهران تحویل داده شد و از ۵ بهمن ماه همان سال مورد سکونت عده‌ای از دانشجویان پسر شهرستانی که در دانشکده‌های مختلف دانشگاه تهران تحصیل می‌کردند قرار گرفت و اولین خوابگاه دانشجویی دخترانه در سال تحصیلی ۴۳-۴۴ با گنجایش ۵۲ نفر تأسیس و شروع به کار کرد، با کمک عده‌ای از افراد خیر خربداری شد. بعد از پیروزی انقلاب اسلامی در سال ۱۳۵۷ وضعیت خوابگاه‌ها رو به افزایش نهاد و در بعد از انقلاب فرهنگی و تغییر معیار گزینش و پذیرش از نقاط محروم کشور در سال ۶۷، موج متقاضیان خوابگاه، مسئولان را بر آن داشت که در سال ۱۳۶۷ پس از تشکیل ستاد اسکان دانشجویان در نخست‌وزیری و در نهایت تصویب قانون بودجه، بانک‌ها مکلف به شرکت در امر خوابگاه‌سازی شوند (سمینار دانشجو و خوابگاه: ۶-۷۵).

با توجه به تئوری‌های مربوط به مشکلات و آسیب‌های اجتماعی که ذکر هر یک به گونه‌ای در تشریح مسئله مورد نظر پژوهش قادر به پاسخگویی است، می‌توان به نظریه‌های ذیل اشاره نمود.

¹ educational problems

² peer group

³ Cameron

جدول شماره ۱: صاحب‌نظران و تئوری‌های مربوط به مشکلات و آسیب‌های اجتماعی

امیل دورکیم ^۱ علت همه رفتارهای غیرعادی را در محیط اجتماعی می‌داند، از نظر وی کج‌رفتاری باعث افزایش همبستگی گروهی می‌شود (ممتاز، ۱۳۸۱: ۵۸).
مقایسه اجتماعی ^۲ مهم‌ترین شرط پیدایش احساس نارضایتی از وضع موجود و احساس نیاز در انسان‌هاست؛ که در این صورت افراد خود را با افراد مشابه یا کمی بالاتر از طبقه خود مقایسه می‌کنند (لافری و دراس ^۳ ، ۱۹۶۶: ۶۱۸-۶۱۶).
بعد از مقایسه اجتماعی، احساس محرومیت نسبی ^۴ به وجود می‌آید. افراد احساس می‌کنند که چرا باید فلان شخص کالای به‌خصوصی را داشته باشد و من نداشته باشم. شدت و عمق احساس محرومیت نسبی بستگی دارد به ادراک ذهنی مردم از فاصله بین انتظارات و امکانات ارضاء نیاز (گور ^۵ ، ۱۹۷۰: ۶۰).
از نظر مرتن ^۶ ، شکاف عمیق میان اهداف و وسایل کسب و نیل به آنها و در نتیجه احساس محرومیت ناکامی ناشی از آن باعث ضعف تعهدات فرد نسبت به اهداف یا وسایل و امکانات می‌گردد و فرد را در وضعیت بی‌هنجاری قرار می‌دهد (آقابخشی، ۱۳۷۸: ۴-۳۳).
در نظریه انتقال فرهنگی، ادوین ساترلند ^۷ می‌گوید: برخی محیط‌های اجتماعی معمولاً مشوق فعالیت‌های غیر قانونی هستند، در صورتی‌که محیط‌های دیگر چنین نیستند و در واقع اصطلاح "یار بد" ^۸ را زنده می‌کند (گیدنز، ترجمه صبوری، ۱۳۷۸: ۱۴۰).
کلوارد ^۹ بر پایه نظریه ساترلند معتقد است که نظریه آنومی بر این پایه نهاده شده است که ابزار و امکانات معمول و مورد نیاز یکسان توزیع نشده‌اند، به طوری‌که برخی از افراد در شرایط بهتر قرار دارند و در نتیجه از امکانات بیشتری برخوردارند و آسان‌تر به اهداف می‌رسند (کلوارد، ۱۹۶۹: ۵۶۰).
دمن ^{۱۰} و همکارانش نشان داده‌اند که نوجوانان (دختر و پسر) با اعتماد به نفس کم و معتقد به "سرنوشت" و "بخت" که در زندگی با اتفاقات منفی روبرو شده بودند، بیشتر به آنومی تمایل داشتند (دمن و دیگران، ۱۹۹۳).
هوارد بکر ^{۱۱} نیز ریشه تمام کجروی‌ها را در محیط اجتماعی می‌داند. ویرتون اهمیت فشار اجتماعی (محیط خانواده یا محیط اتفاقی که ارزش‌های فکری جوانان را تعیین می‌کنند) را بیان می‌کند (محمدی: ۲-۳۱).
کنله و گری نیز اجتماع را مسئول کلیه جرائمی می‌داند که رخ می‌دهد (آقابخشی: ۲۹).
در دیدگاه بی‌سازمانی خانوادگی از دیدگاه تامس ^۱ و زنانیکی ^۲ ، اگر فرد در خانواده هیچ مانعی برای تمایلات فردگرایانه جدید خود نداشته باشد، این تمایلات را به صورتی عادی اظهار می‌کند و اگر فرد با مخالفت جدی مواجه شود و به

¹ Emile Durkheim

² social comparison

³ Lafree & Drass

⁴ relative deprivation

⁵ Gurr

⁶ Merton

⁷ Edwin Sutherland

⁸ Bad Companion

⁹ Cloward

¹⁰ Deman

¹¹ Howard Becker

اندازه کافی از بند نظام سنتی آزاد نشده باشد خصومت و رفتار ضد اجتماعی نتیجه محتوم آن خواهد بود (رابینگتن، واینبرگ: ۶۰-۵۸).
هال و کافی نیز خاطر نشان می‌کنند که تحولات نسل جوان امروز با تغییرات جوانان نسل گذشته تفاوت دارد که به علت تغییرات بلندمدت اجتماعی- نهادی، اقتصادی، جمعیتی و ... که فردگرایی جوانان از نتایج آن می‌باشد (کمالی، ۱۳۸۳: ۴-۳۳۳).
در دیدگاه نظارت اجتماعی ^۲ ، هیرشی ^۴ معتقد است که رفتارهای زمانی واقع می‌شود که پیوند میان فرد و جامعه ضعیف باشد و یا گسسته شود و هرچه افراد کمتر وابسته، متعهد، درگیر و معتقد باشند، پیوندشان با جامعه سست‌تر و احتمال کج رفتاری بیشتر خواهد بود (ممتاز: ۱۱۹).
نای ^۵ معتقد است که خانواده از طریق نظارت درونی، نظارت مستقیم و غیرمستقیم و ارضای نیازهای خود باعث تقویت پیوند اجتماعی می‌گردد. افراد میزان هم‌نوایی یکسانی با جامعه ندارند؛ مشکل در خانواده شروع می‌شود، در مدرسه ادامه پیدا می‌کند و در محل کار خاتمه می‌یابد (همان: ۱۲۲).
در تئوری انطباق فرد با محیط که یکی از دیدگاه‌های سازگاری اجتماعی ^۶ است، هر اندازه انتظارات افراد با انتظارات محیط یکسان باشد انطباق بین فرد و محیط بیشتر بوده و فشار محیطی نیز روی افراد کم خواهد بود و برعکس (فخرایی، ۱۳۷۷).
در نظریهٔ دلبستگی، در صورتی به تطابق اجتماعی خوب دست می‌یابند که دلبستگی اولیهٔ افراد به مراقبان خود با احساس ایمنی همراه بوده باشد. فقدان دلبستگی موجب می‌شود که فرد احساس تنهایی و اضطراب کند (لاجوردی: ۵-۱۱۴).
در تئوری کنش متقابل نمادین ^۷ ، کنشگران حین کنش متقابل اجتماعی، در فراگردی از نفوذ متقابل قرار می‌گیرند و همچنین امیدوارند که نمایش آن‌ها حضارشان را وا دارد تا داوطلبانه به دلخواه آن‌ها عمل کنند (ریتزر، ۱۳۸۲: ۲۸۶).

مروری بر پیشینهٔ مطالعاتی نشان می‌دهد که گذر از دورهٔ دبیرستان به دانشگاه مرحلهٔ مهمی از زندگی است که قابلیت‌های شخصی را رشد داده و باعث تغییرات می‌گردد. براساس آمار به دست آمده از ۲۰۵۲ دانش‌آموزی که پس از اتمام دبیرستان برای دانشگاه ثبت نام نمودند، نشان داده که رفتارهای مخاطره‌آمیز بالا در طول گذار از دورهٔ دبیرستان به دانشگاه افزایش یافته، به خصوص دانش‌آموزانی که از مدارس روستایی و یا در خوابگاه‌های خصوصی در دانشگاه‌ها ساکن هستند، بیشتر در معرض رفتارهای مخاطره‌آمیزی همچون مصرف الکل، رفتار جنسی با چند شریک جنسی و ... قرار می‌گیرند (فروم^۸ و دیگران، ۲۰۰۸). «دب لوئیس» قائم مقام رئیس دانشگاه و مسئول امور

¹ Thomas

² Znaiki

³ social control theory

⁴ Travis Hirschi

⁵ Nye

⁶ social adaptation theory

⁷ symbolic interaction theory

⁸ Fromme

دانشجویان در دانشگاه میسوری کانزاس سیتی گفت: مؤلفه مهمی که باعث می شود سیستم امنیتی مؤثر و اطمینان بخش باشد، خود دانشجو است. شما می توانید به لحاظ فنی، بیشترین سیستم امنیتی هوشمند و مفید را داشته باشید، اما اگر دانشجویان به آن سیستم اطمینان نداشته باشند آن سیستم نمی تواند مؤثر باشد (کندی^۱، ۲۰۰۴). سیمن برت^۲ دو سال از نزدیک، دوازده دانشگاه مسکونی که خصوصی یا عمومی بوده اند را تحت نظر داشته است، او فهمیده است که یک زندگی دانشگاهی اساساً با تجربه خودش در دهه ۶۰ میلادی متفاوت است و استفاده از الکل، وجود مواد مخدر، افزایش میزان خودکشی، روابط سطحی و نامناسب دانشجویان، هیجانات سطحی جنسی و روابط جنسی بیشتر از زمان دانشجویی خودش است (برت، ۲۰۰۵). پژوهشی در سال ۲۰۰۶ تحت عنوان «تأثیرات آزمایش شونده های جنسی و گرایش نسبت به موضوعات جنسی در بین انجمن زنان، انجمن دختران دانشجو و خوابگاه های مختلط»، بر روی ۱۰۰ آزمایش شونده زن و مرد که در خوابگاه های مختلط و جداگانه زندگی می کردند، انجام گرفت. براساس این تحقیق، میزان آزادی و سهولت گرایشات جنسی در خوابگاه های مختلط بیشتر از خوابگاه های جداگانه است، و همچنین تعامل بین آزمایش شونده ها از لحاظ تعاملات جنسی و موضوعات جنسی در خوابگاه های مختلط بیشتر بوده است (ارجنتینو^۳ و دیگران، ۲۰۰۶: ۸-۱۸۶). در تحقیقات برهانی (۱۳۶۷)، مثنوی و همکاران (۱۳۸۴)، اشاره کردند که، محیط های بسته خوابگاه ها و مراکز جمعی، محیط مناسبی برای بروز رفتارهای انحرافی است. یافته های پژوهش، حاکی بر این است که عواملی از قبیل نحوه توزیع در اتاق ها، کاهش شرم حضور ناشی از کمبود فضای تعویض لباس و سوسه های جنسی و عامل غیرمذهبی بودن و آشفتگی خانواده را، زمینه ساز رفتار انحرافی در خوابگاه ها دانسته اند؛ ترابی (۱۳۵۷) معتقد است، بین مذهبی بودن خانواده و آگاهی ها و عقاید دانشجویان درباره مسائل جنسی رابطه معناداری وجود دارد. در کشور مراکش تحقیقی بر روی خوابگاه های مختلط (به این صورت بود که دختران و پسران هر کدام در طبقه ای مجزا، ولی در یک ساختمان مستقر بودند) صورت گرفت، در نهایت رابطه معنی داری بین خوابگاه های مختلط و پیشرفت و ارتقای تحصیلی دانشجویان مشاهده گردید. یعنی دانشجویان خوابگاه های مختلط نسبت به دانشجویان خوابگاه های مجزا، از پیشرفت تحصیلی بهتری برخوردارند (آجانف^۴ و دیگران، ۲۰۰۶). در خوابگاه های دانشگاه آریلینگتن بپ تیس^۵ دانشجویان مجرد، مجوز رفتن به اتاق، آپارتمان و خانه شخص مجردی که جنس مخالف می باشد را ندارند، مگر این که شخص ثالثی حضور داشته باشد.^۶ در پژوهش شکوهی (۱۳۸۰)، درصد قابل ملاحظه ای از دختران و پسران مورد مطالعه با دوستی با جنس مخالف موافق بودند. گروه های

¹ Kennedy

² Seaman Barret

³ Argentino

⁴ Ajaneff

⁵ Dormitory life at Arlington Baptist College

⁶ www.abconline.edu

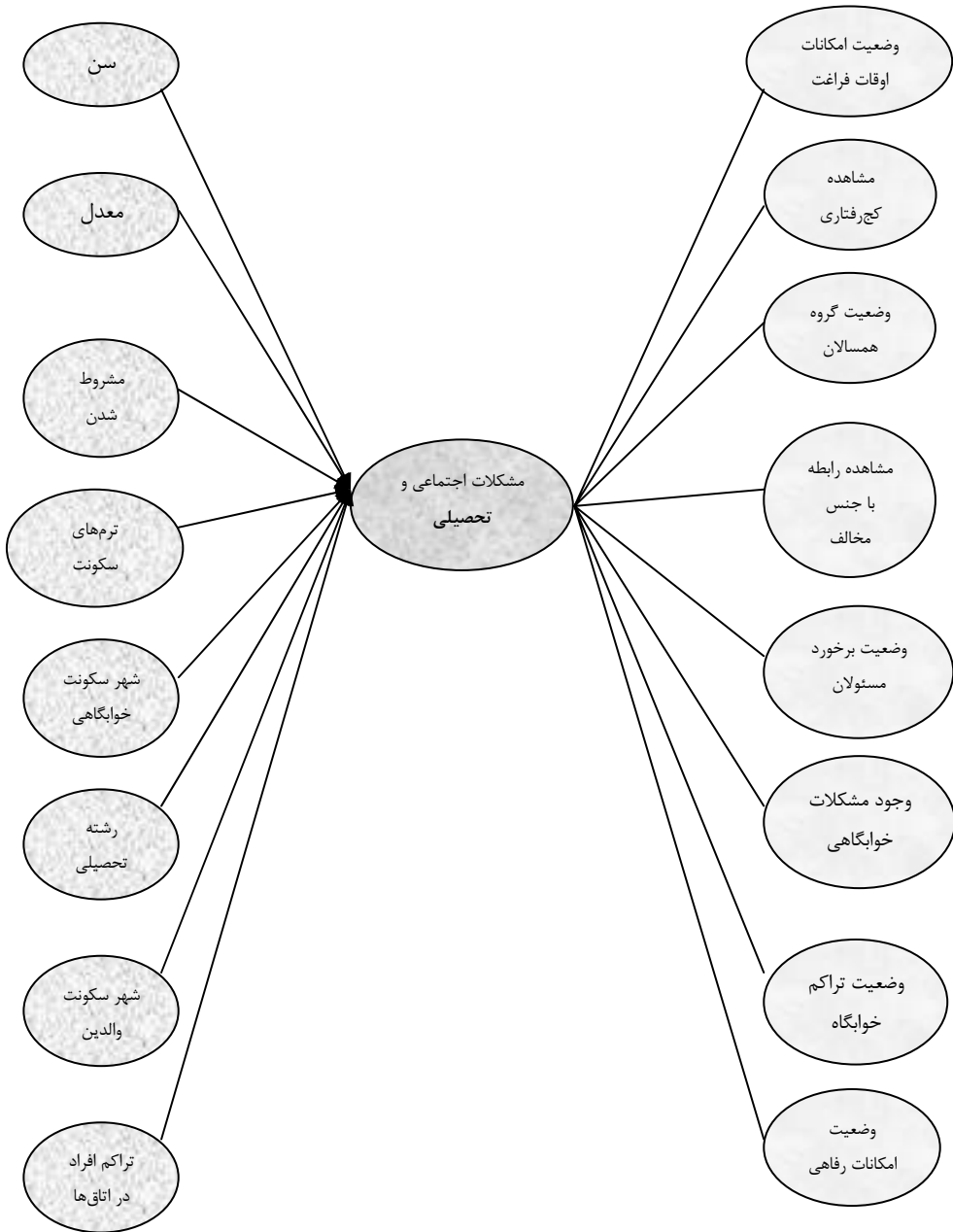
همسال در «مدرسهٔ بلتز»^۱ به میزان چشمگیری باعث می‌شوند استرس و اضطراب دانش‌آموزان مقاطع پایین‌تر، در مورد دوری از خانه کاهش یابد و یا به دانش‌آموزان کمک می‌کنند که بتوانند خود را با مقتضیات و شرایط مدرسه شبانه‌روزی وفق دهند.^۲ دیسی و کنی در رابطه با تبعیت اعضای گروه همسالان از ارزش‌های حاکم بر گروه می‌نویسند:

«گروه همسالان در جهت هم‌نوا شدن گروه با جمع، بدان‌ها فشار وارد می‌آورد. در مطالعه‌ای که براون، کلینز و ایچر در سال ۱۹۸۶ انجام دادند، از بیش از ۱۰۰۰ دانش‌آموز ۱۹-۱۳ ساله پرسیدند که اگر دوستان صمیمی و نزدیکشان از آن‌ها بخواهند که دست به کاری که مورد پذیرش آنان نیست بزنند، آنها چه خواهند کرد. نتایج مطالعه مزبور نشان می‌داد اقشاری از جوان‌ها، تسلیم خواسته دوستان خود شده، به کار مورد نظر آنان دست خواهند زد.»

^۱ Beltz Schoole

^۲ www.classmates.com

مدل علی تحقیق



پرسش‌های اساسی پژوهش

۱. مشکلات اجتماعی - تحصیلی دانشجویان خوابگاهی در چه حد است؟
۲. آیا بین مشکلات اجتماعی-تحصیلی دانشجویان خوابگاهی و سن آنها رابطه وجود دارد؟
۳. آیا بین مشکلات اجتماعی- تحصیلی دانشجویان خوابگاهی و معدل واحدهای گذرانده شده آنها رابطه وجود دارد؟
۴. آیا بین مشکلات اجتماعی- تحصیلی دانشجویان خوابگاهی و مشروط شدن آنها رابطه وجود دارد؟
۵. آیا بین مشکلات اجتماعی- تحصیلی دانشجویان خوابگاهی و تعداد ترم‌های زندگی آنها در خوابگاه رابطه وجود دارد؟
۶. آیا بین مشکلات اجتماعی- تحصیلی دانشجویان خوابگاهی و شهر سکونت والدین آنها رابطه وجود دارد؟
۷. آیا بین مشکلات اجتماعی- تحصیلی دانشجویان خوابگاهی و شهر محل خوابگاهی رابطه وجود دارد؟
۸. آیا بین مشکلات اجتماعی - تحصیلی دانشجویان خوابگاهی و رشته تحصیلی آنها رابطه وجود دارد؟
۹. آیا بین مشکلات اجتماعی - تحصیلی دانشجویان خوابگاهی و تراکم افراد در اتاق‌های خوابگاه رابطه وجود دارد؟

روش‌شناسی پژوهش

روش تحقیق، پیمایشی^۱ می‌باشد و داده‌ها به صورت میدانی جمع‌آوری شده و مورد تجزیه و تحلیل آماری قرار گرفته است. از آنجایی که پژوهشگر بیشتر از دو سال در خوابگاه زندگی کرده است، بنابراین از نزدیک وضعیت زندگی خوابگاهی را مشاهده کرده و با شرایط مختلف خوابگاه و برخی خصوصیات دختران ساکن در خوابگاه تا اندازه‌ای آشنایی دارد.

جامعه و نمونه آماری پژوهش

جامعه آماری مورد مطالعه در این پژوهش کلیه دانشجویان مقیم خوابگاه‌های دانشگاه آزاد اسلامی منطقه ۱۲ است که مجموعاً تعداد ۵۲۸۵ نفر می‌باشد (معاونت دانشجویی سازمان مرکزی دانشگاه آزاد اسلامی).

¹ Survey Method

با توجه به متغیر اصلی تحقیق (مشکلات اجتماعی - تحصیلی) و بررسی‌های اولیه آمار مشکلات خوابگاهی، پیش‌بینی می‌شود حداکثر ۳۰٪ افراد تحت مطالعه مشکلات اجتماعی و خوابگاهی یکسانی ارائه دهند و بقیه ۷۰٪ متفاوت باشند، یعنی $p = ۷۰\%$ و $q = ۳۰\%$. این از قسمت اول سه عامل کلیدی، یعنی میزان تغییر در جمعیت بر حسب خصوصیات اصلی مورد مطالعه که ۷۰ به ۳۰ است.

درجه دقت نمونه تحقیق برابر با ۵٪ در نظر گرفته می‌شود، یعنی نتایج تحقیق $۵ + ۵ - ۵$ درصد خطای نمونه‌گیری قابل تعمیم به جامعه آماری باشد. نکته سوم نیز که سطح اطمینان ۹۵٪ می‌باشد. حال با توجه به این موارد و مراجعه به جدول برآورد حجم نمونه مقتضی بر حسب دقت و میزان همگنی جمعیت که توسط دی ای دواس ارائه شده است (دواس ۱۳۷۶: ۷۹)، حجم نمونه پژوهش را برآورد می‌کنیم: در این جدول عدد ۳۳۶ عددی است که در تقاطع بین ۳۰ یا ۷۰ درصد جمعیتی که انتظار می‌رود پاسخ خاصی ارائه دهند و خطای نمونه‌گیری قابل قبول ۵٪ قرار دارد. پس حجم نمونه در این تحقیق تعداد ۳۳۶ نفر می‌باشد، برای این که بتوان اثر پرسشنامه‌های مخدوش، ناقص و یا موارد بدون پاسخ کنترل گردد، تعداد ۳۵۰ پرسشنامه برای گردآوری داده‌های پژوهش پیش‌بینی گردید.

روش نمونه‌گیری

در این پژوهش شیوه نمونه‌گیری، خوشه‌ای چندمرحله‌ای برای انتخاب خوابگاه‌ها بود و سپس در هر خوابگاه بر مبنای تکنیک نمونه‌گیری تصادفی ساده، پرسشنامه‌های تحقیق در اختیار افراد نمونه آماری گذاشته شد.

روایی و پایایی

برای تأمین اعتبار ابزار اندازه‌گیری (پرسشنامه) در این پژوهش، نظر چند تن از کارشناسان و متخصصان به‌عنوان ملاکی برای اعتبار، پرسیده شد و با تأیید نظرات اساتید، ملاک لازم برای اعتبار نظری و محتوایی وسیله اندازه‌گیری تحقیق، حاصل گردید. در این تحقیق برای برآورد روایی وسیله اندازه‌گیری تحقیق، از برآورد «آلفای کرونباخ»^۱ استفاده می‌گردد. ضریب روایی گویه‌ها و طیف‌های مورد استفاده از طریق آلفای کرونباخ، ($\alpha = ۷۱\%$) به دست آمد. با توجه به اینکه ضریب α پرسشنامه فوق مطلوب و بالاتر از رقم ۷۰٪ بود، اجرای نهایی صورت گرفت.

¹ koronbuck alpha

شیوه تجزیه و تحلیل داده‌ها

با استفاده از آمار توصیفی و استنباطی و جداول دوعدی و نمودارها، آزمون معناداری ضریب همبستگی پیرسون، آزمون تفاوت میانگین‌ها، آزمون آنالیز واریانس یکطرفه، آزمون‌های پسین یا تعقیبی، و «شف» تأثیر متغیرها در مشکلات اجتماعی - تحصیلی دانشجویان بررسی شد.

یافته‌های پژوهش

با توجه به متغیرهای مورد مطالعه و داده‌های حاصل از اندازه‌گیری آنها، به منظور توصیف داده‌ها از روش‌های مناسب آمار توصیفی و نمودارها، در نهایت برای پاسخ دادن به فرضیه‌های تحقیق، از آزمون‌های معنی‌داری ضریب همبستگی پیرسون، تفاوت میانگین‌ها، آنالیز واریانس یکطرفه، تأثیر متغیرها را در مشکلات اجتماعی - تحصیلی دانشجویان استفاده شد.

در توصیف ویژگی‌های جمعیتی دانشجویان خوابگاه:

حجم نمونه مورد مطالعه تعداد ۳۵۰ دانشجوی دختر مجرد مقیم در خوابگاه‌های فیروزکوه (۲۰۰ نفر) و تاکستان (۱۵۰ نفر) را تشکیل می‌دهند. بیشترین محدوده سنی دختران، بین ۲۱-۱۸ سال با فراوانی ۱۹۹ نفر، حدود ۵۷ درصد و کمترین محدوده سنی بین ۲۹-۲۶ سال با ۱۰ نفر، حدود ۳ درصد را شامل می‌شود، که می‌توان گفت که فاصله سنی در بین دانشجویان کمتر مشاهده می‌شود. بیشترین معدل دانشجویان با فراوانی ۱۶۶ حدود ۴۸ درصد در گروه ۱۶-۱۴ و کمترین معدل در گروه بالای ۱۸ با فراوانی ۴۲ نفر، حدود ۱۲ درصد قرار دارد.

در کل ۸۹ نفر یعنی ۲۶ درصد از دانشجویان مشروط شده‌اند.

بالاترین گزینه دانشجویان در مورد تعداد ترم‌های زندگی در خوابگاه، با فراوانی ۱۲۵ نفر حدود ۳۶ درصد بین ۴-۵ ترم در خوابگاه زندگی کرده‌اند. در این خوابگاه جمعیت ترم‌های اول ۱۸ درصد و ترم‌های ۶ به بالا حدود ۱۲ درصد است. مشاهده می‌شود جمعیت ترم‌های اول و ترم‌های آخر نسبت به ترم‌های مابین آنها کمتر است.

جامعه مورد مطالعه دارای رشته‌های تحصیلی متنوعی، به خصوص در حوزه علوم انسانی با فراوانی ۲۵۸، حدود ۷۴ درصد است و کمترین با فراوانی ۳۵ و حدود ۱۰ درصد در رشته فنی - مهندسی قرار دارند.

بالاترین گزینه دانشجویان در مورد شهر سکونت والدین با فراوانی ۱۷۷ نفر حدود ۵۱ درصد در شهر تهران است و ۵۸ نفر حدود ۱۷ درصد افراد، شهر سکونت والدینشان در شهرها و مراکز استان‌های دیگر می‌باشد. در واقع ۸۳ درصد افراد، در استان تهران زندگی می‌کنند، این دانشجویان نسبت به دانشجویان استان‌های دیگر مسافت کمتری را طی می‌کنند و در طول هفته ارتباط بیشتری با خانواده‌هایشان برقرار می‌کنند.

در توصیف وضعیت تراکم خوابگاه:

براساس توزیع دانشجویان در اتاق‌های خوابگاه به تفکیک مترائز اتاق‌ها، به طور کلی ۲۲ درصد در اتاق‌های بالای ۶ نفره، ۴۳ درصد ۷ الی ۱۲ نفره، ۱۹ درصد ۱۳ الی ۱۸ نفره و ۱۵ درصد ۱۹ الی ۲۴ نفره ساکن می‌باشند. همان‌طور که مشاهده می‌شود، نزدیک به نیمی از دانشجویان در اتاق‌های ۷ الی ۱۲ نفره زندگی می‌کنند. در کل تعداد ۷۸ درصد دانشجویان از مناسب‌بودن مترائز و تعداد افراد ساکن در اتاق‌ها، ناراضی و ۳ درصد از کل مشکلی ندارند. میزان نارضایتی دانشجویان از نظر بزرگی، راحتی و تعداد افراد ساکن در اتاق‌ها ۷۵ درصد می‌باشد، و فقط ۷ درصد از دانشجویان با این مقوله موافقت می‌کنند. توضیح: آزمون‌های فرضیه‌های مختلف براساس نوع آزمون در قالب جداول خاص خود قرار گرفته‌اند.

جدول شماره ۲: آزمون همبستگی پیرسون برای رابطه سن دانشجویان و میزان مشکلات اجتماعی - تحصیلی

فرضیه	همبستگی پیرسون	درجه معناداری	حجم نمونه
سن دانشجویان #	۰/۰۴	۰/۵۹	۳۵۰

تفسیر جدول ۲: نتایج آزمون نشان می‌دهد که با توجه به درجه معناداری به دست آمده (۰/۵۹) که بزرگ‌تر از میزان آلفای قابل قبول در تحقیقات علوم اجتماعی (۰/۵۰ = آلفا) است، و ضریب همبستگی بین سن و مشکلات اجتماعی - تحصیلی (۰/۰۴) می‌توان گفت بین این دو متغیر رابطه معنادار آماری وجود ندارد و مدرک کافی برای پذیرش فرضیه معناداری بین دو متغیر سن دانشجویان و متغیر مشکلات اجتماعی - تحصیلی وجود ندارد.

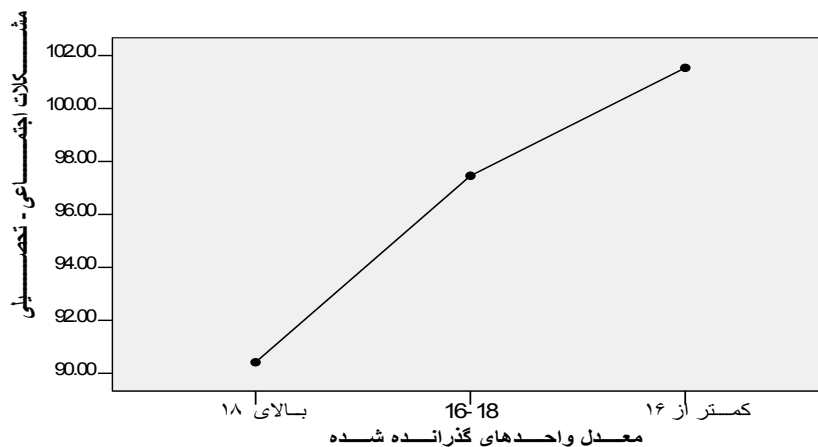
جدول شماره ۲: خلاصه آزمون آماری تحلیل واریانس

(مشکلات اجتماعی - تحصیلی و معدل، تعداد ترم، رشته تحصیلی، محل سکونت والدین، تراکم افراد در اتاق)

فرضیه	منابع تغییرات	مجموع مجزورات	درجه آزادی	میانگین مجزورات	F	درجه معناداری
معدل واحدهای گذرانده	میان‌گروهی	۱۴۵,۶۷۱	۲	۷۲۵,۳۳۵	۳/۷۸۵	۰/۰۲۵
	درون‌گروهی	۲۳۱۸۸,۷۷۳	۱۲۱	۱۹۱,۶۴۳		
	جمع کل	۲۴۶۳۹,۴۴۴	۱۲۳			
تعداد ترم‌های استفاده از خوابگاه	میان‌گروهی	۴۶۴,۷۹۲	۳	۱۵۴,۹۳۱	۰/۷۶۹	۰/۵۱۴
	درون‌گروهی	۲۴۱۷۴,۶۵۲	۱۲۰	۲۰۱,۴۵۵		
	جمع کل	۲۴۶۳۹,۴۴۴	۱۲۳			

۰/۶۱۸	۰/۴۸۳	۹۷,۵۲۹	۲	۱۹۵,۰۵۷	میان گروهی	رشته تحصیلی
		۲۰۲,۰۲۰	۱۲۱	۲۴۴۴۴,۳۸۶	درون گروهی	دانشجویان
			۱۲۳	۲۴۶۳۹,۴۴۴	جمع کل	
۰/۰۳۱	۳,۵۸۹	۶۸۹,۹۵۳	۲	۱۳۷۹,۹۰۷	میان گروهی	شهر محل سکونت
		۱۹۲,۲۲۸	۱۲۱	۲۳۲۵۹,۵۳۷	درون گروهی	والدین
			۱۲۳	۲۴۶۳۹,۴۴۴	جمع کل	
۰/۰۳۵	۳,۴۵۵	۶۵۵,۴۵۰	۲	۱۳۳۰,۸۹۹	میان گروهی	تراکم افراد در
		۱۹۲,۶۳۳	۱۲۱	۲۳۳۰۸,۵۴۴	درون گروهی	اتاق‌های خوابگاه
			۱۲۳	۲۴۶۳۹,۴۴۴	جمع کل	

تفسیر جدول ۳: برابر با آماره‌های حاصل از آزمون فرضیه رابطه بین متغیرهای میزان مشکلات اجتماعی - تحصیلی و میزان معدل واحدهای گذرانده می‌توان گفت: درجه معناداری حاصله برای فرضیه فوق برابر با ۰/۰۲۵ می‌باشد که کوچکتر از میزان آلفای قابل قبول در تحقیقات اجتماعی می‌باشد، لذا مدرک کافی برای تأیید فرضیه فوق وجود دارد و می‌توان چنین ارزیابی نمود، دانشجویان با معدل کمتر از ۱۶ مشکلات بیشتری در خوابگاه و مسائل اجتماعی-تحصیلی آن دارند و دانشجویان با معدل بالای ۱۸ مشکلات کمتری در خوابگاه داشته‌اند. نمودار زیر نشان‌دهنده مشکلات اجتماعی- تحصیلی به تفکیک معدل واحدهای گذرانده می‌باشد:

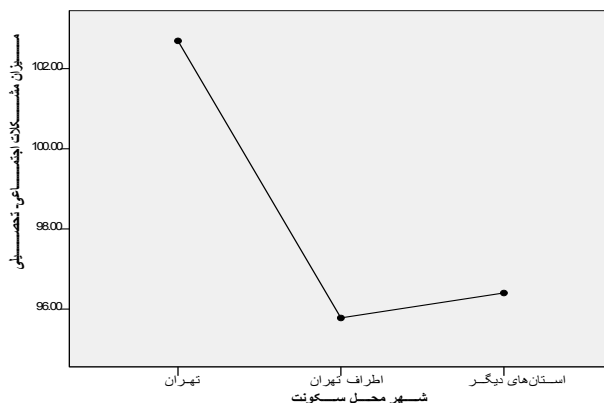


برای آزمون فرضیه رابطه بین متغیر میزان مشکلات اجتماعی- تحصیلی و متغیر تعداد ترم‌های استفاده از خوابگاه دانشجویان، از آزمون آنالیز واریانس یکطرفه استفاده شده است، که این آزمون

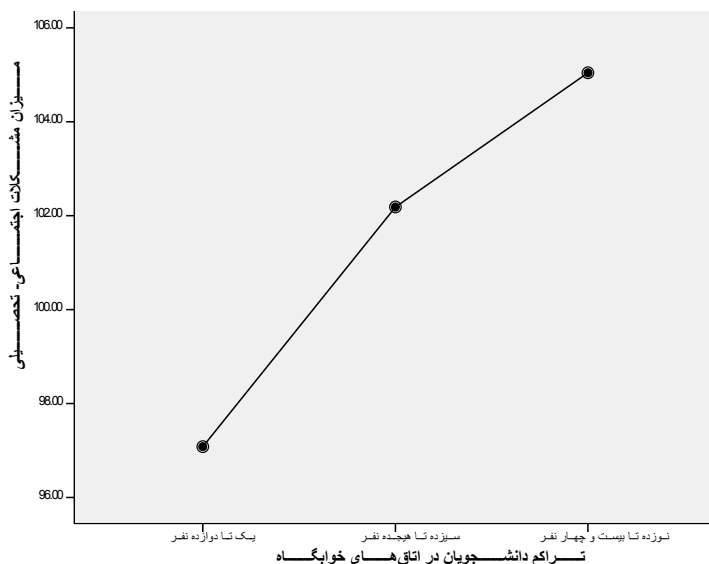
میانگین متغیر «میزان مشکلات اجتماعی- تحصیلی» را در میان ۴ زیر گروه متغیر تعداد ترم‌های استفاده از خوابگاه دانشجویان (۱ ترم، ۲-۳ ترم، ۴-۵ ترم، و ۶ ترم و بیشتر) به تصویر می‌کشد و تفاوت‌های احتمالی متغیر وابسته را در زیر گروه‌های ۴ گانه متغیر تعداد ترم‌های استفاده از خوابگاه نمایش می‌دهد. درجه معناداری حاصله برای فرضیه فوق برابر با $(\text{Significant} = 0/514)$ که بزرگ‌تر از میزان آلفای قابل قبول در تحقیقات علوم اجتماعی $(\alpha = 0/05)$ است، بین این دو متغیر رابطه معنادار آماری وجود ندارد و مدرک کافی برای پذیرش فرضیه معناداری بین دو متغیر تعداد ترم‌های استفاده از خوابگاه دانشجویان و متغیر «مشکلات اجتماعی - تحصیلی» وجود ندارد. لذا می‌توان گفت که تفاوت‌های احتمالی مشاهده شده بین دو متغیر فوق ناشی از تصادفات آماری و اشتباهات نمونه‌گیری می‌باشد.

برای آزمون فرضیه رابطه بین متغیر میزان مشکلات اجتماعی- تحصیلی و متغیر رشته تحصیلی دانشجویان، از آزمون آنالیز واریانس یکطرفه استفاده شده است، که این آزمون میانگین متغیر «مشکلات اجتماعی- تحصیلی» را در میان ۳ زیرگروه متغیر رشته تحصیلی (علوم انسانی، علوم پایه، و فنی - مهندسی) به تصویر می‌کشد و تفاوت‌های احتمالی متغیر وابسته را در زیرگروه‌های ۳ گانه متغیر رشته تحصیلی دانشجویان نمایش می‌دهد. درجه معناداری حاصله برای فرضیه فوق، برابر با $(\text{Significant} = 0/618)$ که بزرگ‌تر از میزان آلفای قابل قبول در تحقیقات علوم اجتماعی $(\alpha = 0/05)$ است، بین این دو متغیر رابطه معنادار آماری وجود ندارد و مدرک کافی برای پذیرش فرضیه معناداری بین دو متغیر رشته تحصیلی دانشجویان خوابگاه و متغیر «مشکلات اجتماعی- تحصیلی» وجود ندارد.

برابر با آماره‌های حاصل از آزمون فرضیه رابطه بین متغیرهای میزان مشکلات اجتماعی - تحصیلی و شهر محل سکونت والدین می‌توان گفت: درجه معناداری حاصله برای فرضیه فوق برابر با $0/031$ می‌باشد که کوچک‌تر از میزان آلفای قابل قبول در تحقیقات اجتماعی می‌باشد، لذا مدرک کافی برای تأیید فرضیه فوق وجود دارد و می‌توان چنین ارزیابی نمود که دانشجویانی که والدین آنها در تهران زندگی می‌کنند، دارای مشکلات اجتماعی و تحصیلی بیشتری بوده‌اند و دانشجویانی که شهر محل سکونت آنها در استان‌های دیگر به سر می‌برند با مشکلات اجتماعی- تحصیلی کمتری روبرو می‌باشند. نمودار زیر نشان‌دهنده میزان مشکلات اجتماعی - تحصیلی به تفکیک شهر محل سکونت والدین می‌باشد:



برابر با آماره‌های حاصل از آزمون فرضیه رابطه بین متغیرهای میزان مشکلات اجتماعی - تحصیلی و تراکم افراد در اتاق‌های خوابگاه می‌توان گفت: درجه معناداری حاصله برای فرضیه فوق برابر با $0/035$ می‌باشد، که کوچکتر از میزان آلفای قابل قبول در تحقیقات اجتماعی می‌باشد، لذا مدرک کافی برای تأیید فرضیه فوق وجود دارد. همچنین می‌توان چنین نتیجه گرفت که دانشجویانی که در اتاق‌های با تراکم افراد کمتر زندگی می‌کنند، دارای مشکلات اجتماعی - تحصیلی کمتری هستند و دانشجویانی که در اتاق‌های با تراکم افراد بیشتر زندگی می‌کنند، دارای مشکلات اجتماعی - تحصیلی بیشتری می‌باشند. نمودار زیر نشان‌دهنده میزان مشکلات اجتماعی - تحصیلی به تفکیک تراکم افراد در اتاق‌های خوابگاه می‌باشد:

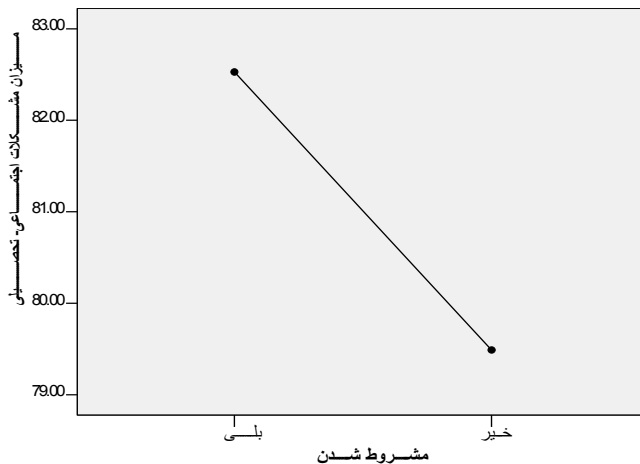


جدول شماره ۴: خلاصه آزمون تفاوت میانگین‌ها

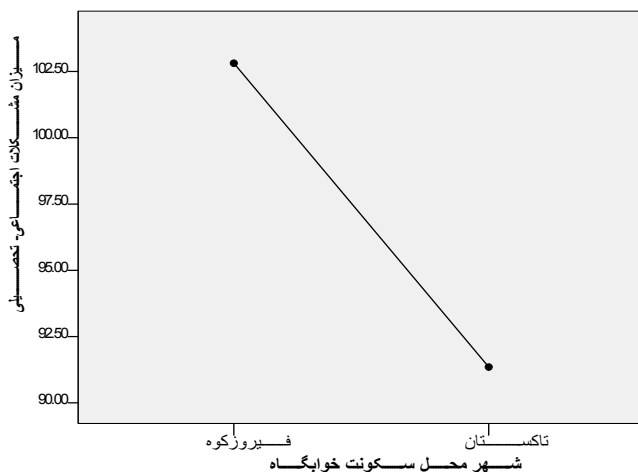
(مشکلات اجتماعی - تحصیلی و مشروط شدن، شهر محل سکونت خوابگاه)

درجه معناداری	میانگین	حجم نمونه	مقوله‌ها	فرضیه
۰/۰۱۱	۸۲/۵	۸۹	۱ بلی	مشروط شدن
	۷۹/۴	۲۶۰	۲ خیر	
۰/۰۰۰	۱۰۲,۸۱	۲۳۳	۱ فیروزکوه	شهر محل سکونت خوابگاه
	۹۱,۳۵	۱۱۵	۲ تاکستان	

تفسیر جدول ۴: مطابق با میانگین مربوط به آزمون فرضیه رابطه متغیرهای مشروط شدن و مشکلات اجتماعی - تحصیلی، می‌توان این‌گونه نتیجه‌گیری نمود: برای این که بدانیم تفاوت‌های میانگین متغیر «مشکلات اجتماعی - تحصیلی» در دو گروه از مشروطی‌ها و غیر مشروطی‌ها تا چه حد معتبر است به آماره‌های معناداری رابطه دو متغیر رجوع می‌گردد و با توجه به درجه معناداری بدست آمده ($\text{sign} = 0/011$) که کوچکتر از میزان آلفای قابل قبول در پژوهش‌های پیمایشی ($\alpha = 0/05$) می‌باشد، دلیل و سند آماری برای پذیرش معناداری فرضیه فوق وجود دارد. لذا تفاوت‌های آماری مشاهده شده قابل اعتماد بوده و می‌توان گفت که مشروطی‌ها بیشتر از غیر مشروطی‌ها با مشکلات اجتماعی - تحصیلی مواجه می‌باشند. نمودار زیر نشان دهنده میانگین «میزان مشکلات اجتماعی - تحصیلی» در دو گروه از دانشجویان مشروطی و غیر مشروطی‌ها می‌باشد:



مطابق با میانگین مربوط به آزمون فرضیه رابطه متغیرهای شهر محل سکونت خوابگاه و مشکلات اجتماعی - تحصیلی، می توان این گونه نتیجه گیری نمود: برای این که بدانیم تفاوت های میانگین متغیر «مشکلات اجتماعی - تحصیلی» در گروه از خوابگاه فیروزکوه و خوابگاه تاکستان تا چه حد معتبر است، به آماره های معناداری رابطه دو متغیر رجوع می گردد و با توجه به درجه معناداری به دست آمده ($\text{sign} = 0/000$) که کوچک تر از میزان آلفای قابل قبول در پژوهش های پیمایشی ($\alpha = 0/05$) می باشد، دلیل و سند آماری برای پذیرش معناداری فرضیه فوق وجود دارد. لذا تفاوت های آماری مشاهده شده قابل اعتماد بوده و می توان گفت که میزان مشکلات اجتماعی و تحصیلی دانشجویان خوابگاه فیروزکوه بیشتر از دانشجویان خوابگاه تاکستان می باشد. به بیانی دیگر دانشجویان خوابگاه تاکستان با مشکلات اجتماعی - تحصیلی کمتری مواجه می باشند. نمودار زیر نشان دهنده میانگین «میزان مشکلات اجتماعی - تحصیلی» در دو گروه از خوابگاه فیروزکوه و تاکستان می باشد:



بحث و نتیجه گیری

برای بحث و نتیجه گیری می توان به موارد زیر اشاره نمود.

۱۷۸ نفر، حدود ۷۹ درصد دانشجویان از امکانات خوابگاه جهت گذران اوقات فراغت ناراضی هستند و فقط ۳۷ نفر، حدود ۱۱ درصد دانشجویان از امکانات موجود در خوابگاه جهت گذران اوقات فراغت رضایت دارند. روایی پور (۱۳۵۴)، حسینی و همکارانشان (۱۳۸۴) در تحقیقات خود به این اشاره کرده اند که، دانشجویان از نحوه گذران اوقات فراغتشان و کمبود دوست صمیمی در خوابگاه ناراضی هستند.

- ۲۸۳ نفر حدود ۸۱ درصد از کل دانشجویان سرقت در خوابگاه را از مشکلات زندگی خوابگاهی می‌دانند و تنها ۹ درصد از آنها سرقت را جزء مشکلات زندگی خوابگاهی نمی‌دانند.

- در کل ۴۰ درصد دانشجویان شاهد سیگار کشیدن برخی از افراد ساکن خوابگاه می‌باشند و حدود ۲۹ درصد افراد با سیگار کشیدن هم‌خوابگاهی‌هایشان مخالف هستند. در تحقیقات خالقی و همکاران (۱۳۸۳)، بیشترین درصد افرادی که حداقل تجربه مصرف یکی از مواد مخدر و سیگار را دارند، کسانی هستند که به تنهایی و یا در خوابگاه زندگی می‌کنند. این مسئله نشان می‌دهد که زندگی کردن در کانون گرم خانواده و سرپرستی و نظارت مناسب خانواده‌ها روی جوانان می‌تواند تأثیر مثبت زیادی بر پیشگیری از اعتیاد آنان داشته باشد. طبق نتایج یافته‌های وچلر^۱ و همکارانش (۲۰۰۱)، گرایش به کشیدن سیگار در خوابگاه‌هایی که آزاد اعلام شده، کمتر از خوابگاه‌های محدود کننده سیگار می‌باشد. از مهم‌ترین عوامل مؤثر در ترک سیگار در بین دانشجویان خوابگاهی، طبق نتایج مطالعه مازیاک^۲ و همکاران (۲۰۰۸) روی دانشجویان خوابگاه در سوریه، نشان داد سلامتی، انگیزه مهمی برای ترک سیگار است. سیمونس^۳ (۲۰۰۹) نیز در مطالعه خود بیان کرد وقتی درک دانشجویان سیگاری از خطرات سیگار افزایش یابد، احتمال ترک در آنها بیشتر است. همچنین در پژوهش‌های فروتنی (۱۳۸۳) و سیام (۱۳۸۵)، پیاسکی^۴ و همکارانش (۲۰۰۸)، وضعیت سکونت دانشجویان و مصرف مواد مخدر تفاوت معناداری وجود دارد، که مطابق نتایج تحقیق بیشترین درصد افراد مورد مطالعه به دلیل تقلید از دوستان و هم‌رنگ جماعت شدن به استعمال مواد مخدر و سیگار روی آورده‌اند. در تحقیقات خالقی و همکاران (۱۳۸۳)، بیشترین درصد افرادی که حداقل تجربه مصرف یکی از مواد مخدر و سیگار را دارند، کسانی هستند که به تنهایی و یا در خوابگاه زندگی می‌کنند. این مسئله نشان می‌دهد، دوران دانشجویی با توجه به شرایط خاص از جمله زندگی خوابگاه، نبودن نظارت والدین، دوری از خانواده و تنهایی، آسیب‌پذیری افراد نسبت به مصرف سیگار و سایر مواد را افزایش می‌دهد (رید^۵ و همکاران، ۲۰۰۷).

- حدود ۷۶ درصد از دانشجویان معتقدند برخی دانشجویان ساکن خوابگاه با رفتارهای نامناسب موجب رفتارهای نامناسب دیگران می‌گردند، و حدود ۱۲ درصد با این مقوله مخالف هستند. در تحقیقات جیمیسون^۶ و همکارش (۲۰۰۸)، درصد بالایی از مصرف‌کنندگان الکل، معتقد بودند، اولین مصرف آنها در خوابگاه تحت تأثیر گروه همسالان نشان بوده است، همچنین از یافته‌های پژوهش وچلر و همکارانش (۱۹۹۳)، می‌توان بدان اشاره کرد که، مصرف‌کنندگان الکل، اولین بار در خوابگاه،

¹¹ Wechsler

² Maziak

³ Simmons

⁴ Piasecki

⁵ Reed

⁶ Jamison

به‌خصوص خوابگاه‌های مختلط، گرایش به استعمال الکل پیدا کردند. طبق نتایج تحقیق ونگ^۱ و همکارانش (۲۰۰۷)، افرادی که در خوابگاه‌ها با هم‌اتاقی زندگی می‌کنند، بیشتر تحت تأثیر مصرف بالای الکل توسط گروه همسالانشان قرار می‌گیرند تا کسانی که با والدین خود زندگی می‌کنند. حدود نیمی از کل دانشجویان (۴۹ درصد) معترضند که مسئولان امور خوابگاه با دانشجویان برخورد چندان مناسب و شایسته‌ای ندارند و ۳۵ درصد از آنها با این مقوله مخالفتی نداشتند. طبق نتایج پژوهش روانی‌پور، شمسین، پیامی، و کاظمی به دلیل نبود رابطه‌ی دوستانه بین سرپرست و دانشجویان، نارضایتی وجود دارد (رواسی‌پور، ۱۳۵۴؛ شمسین، ۱۳۶۸؛ پیامی، ۱۳۸۰؛ کاظمی، ۱۳۷۴). در تحقیق شالباف‌زاده و همکارش (۱۳۷۹)، بین اضطراب و درگیری لفظی یا فیزیکی با هم‌اتاقی یا مسئولان خوابگاه رابطه‌ی معنادار مشاهده شده است. مسئولان امور خوابگاه، می‌توانند انگیزه‌ی طبیعی ساکنان خوابگاه را برای ایجاد اصلاحات امنیتی در خوابگاه برانگیزانند، همچنین در ارتقاء بینش دانشجویان برای بالابردن و بهبود بخشیدن کیفیت زندگی در خوابگاه، تأثیرگذار باشند (میورا^۲ و دیگران، ۲۰۰۵).

طبق نتایج پژوهشی تحت عنوان «تفکیک و اختلاط جنسی در زندگی خوابگاهی دانشگاه‌ها» بی بند وباری جنسی در دانشجویان ترم‌های بالاتر، به میزان زیاد مشاهده می‌شود (لنسه^۳، ۱۹۷۶: ۱۱۵). طبق نتایج برساری^۴ و همکارانش (۲۰۰۸)، سال اول دانشگاه برای دانشجویان خوابگاهی، زمانی است برای تبادل و جایگزینی رفتارها و شناخت افراد از یکدیگر به خصوص در زمینه‌ی ارتباطات اجتماعی؛ به عنوان مثال مصرف الکل بخشی از این رفتارهای تبادلاتی محسوب می‌شود. در واقع دانشجویان سال اولی در مصرف بالای الکل نسبت به دانشجویان سال‌های بالاتر ریسک‌پذیرترند. همچنین با کاهش مراقبت‌ها و افزایش آزادی‌های فردی و ارتباطات آزاد، مصرف الکل و ماری‌جوانا و رفتارهای جنسی در بین دانشجویان خوابگاه بیشتر مشاهده می‌شود (وثریل^۵ و دیگران، ۲۰۰۸). طبق تحقیقات هوارد^۶ و همکاران (۲۰۰۸) بین مصرف الکل و سوء استفاده جنسی در بین دختران خوابگاهی ارتباط معناداری وجود دارد.

نتایج آزمون فرضیه‌های پژوهش به شرح زیر است:

فرضیه ۱: یافته‌ها نشان داد که بین سن دانشجویان و میزان مشکلات اجتماعی - تحصیلی تفاوت معناداری وجود ندارد. برای آزمون این فرضیه، از ضریب همبستگی پیرسون استفاده شده است، که این آزمون همبستگی و معناداری رابطه‌ی بین دو متغیر در سطح سنجش فاصله‌ای را مورد

¹ Wong

² Miura

³ Lance

⁴ Borsari

⁵ Wetherill

⁶ Howard

آزمون قرار می‌دهد و معناداری فرضیه رابطه بین دو متغیر فوق را مورد آزمون قرار می‌دهد. داده‌های جدول نشان می‌دهد، با توجه به درجه معناداری بدست آمده بین این دو متغیر رابطه معنادار آماری وجود ندارد و مدرک کافی برای پذیرش فرضیه معناداری بین دو متغیر سن دانشجویان و متغیر «مشکلات اجتماعی - تحصیلی» وجود ندارد. لذا می‌توان گفت که تفاوت‌های احتمالی مشاهده شده بین دو متغیر فوق ناشی از تصادفات آماری و اشتباهات نمونه‌گیری می‌باشد.

فرضیه ۲: یافته‌ها نشان داد که بین معدل واحدهای گذرانده و میزان مشکلات اجتماعی - تحصیلی دانشجویان تفاوت معناداری وجود دارد. برای آنالیز این فرضیه، از تحلیل واریانس یک طرفه استفاده شد و نتایج آزمون‌ها نشان می‌دهد، دانشجویان با معدل بالای ۱۸، اختلاف میانگین معناداری با سایر دانشجویان از نظر میزان مشکلات اجتماعی - تحصیلی داشته‌اند و معناداری رابطه زیرگروه معدل‌های بالای ۱۸ با سایر زیرگروه‌های متغیر معدل واحدهای گذرانده تأیید گردیده است و می‌توان چنین نتیجه گرفت که در بین زیرگروه‌های سه‌گانه متغیر معدل واحدهای گذرانده، بیشترین تبیین متغیر وابسته مرتبط با زیرگروه دانشجویان با معدل بالای ۱۸ می‌باشد که بیشتر از دیگر دانشجویان از خوابگاه راضی می‌باشند، به بیانی دیگر دانشجویان با معدل بالای ۱۸ دارای مشکلات اجتماعی - تحصیلی خوابگاهی کمتری هستند و دانشجویان با معدل کمتر از ۱۶ دارای مشکلات اجتماعی - تحصیلی بیشتری می‌باشند.

فرضیه ۳: مقایسه یافته‌ها در مورد این که بین مشروط شدن با میزان مشکلات اجتماعی - تحصیلی دانشجویان تفاوت دارد یا خیر، از طریق آزمون تفاوت میانگین‌ها (T-TEST) نشان داد، که با استفاده از این آزمون، میانگین مشکلات اجتماعی - تحصیلی، در دو گروه مشروطی‌ها و غیر مشروطی‌ها مورد بررسی قرار می‌گیرد و نشان داد که این آزمون میانگین تفاوت‌های میانگین مشکلات اجتماعی - تحصیلی را در هر دسته از بلی و خیر به تصویر می‌کشد، و با توجه به درجه معناداری به دست آمده، می‌توان گفت که مشروطی‌ها بیشتر از غیر مشروطی‌ها با مشکلات اجتماعی - تحصیلی مواجه می‌باشند. در پژوهش عطاشنه و همکارانش (۱۳۸۲)، میانگین نمرات دانشجویان مستقر در خوابگاه کمتر از میانگین نمرات دانشجویان مستقر در منزل می‌باشد، زیرا دانشجویان خوابگاه از امکانات و وقت کمتری برخوردارند. همچنین شالباف‌زاده و همکارش (۱۳۷۹) معتقدند بین اضطراب و سابقه مشروط شدن، تعداد دفعات مراجعه به شهر محل سکونت خانواده در هر ترم، وجود نگرانی در مورد درس خواندن در خوابگاه رابطه معناداری وجود دارد. طبق مطالعات ویکسترومن^۱ و همکاران (۲۰۰۸)، افسردگی و اضطراب می‌تواند بر تمام جنبه‌های کیفیت زندگی تأثیر منفی گذاشته و به افت سطح کیفیت زندگی، و کیفیت تحصیلی در خوابگاه‌ها منجر شود.

¹ WickstromEne

فرضیه ۴: مقایسه یافته‌ها در مورد این که تعداد ترم‌های استفاده از خوابگاه با میزان مشکلات اجتماعی - تحصیلی دانشجویان تفاوت دارد یا خیر، از طریق آزمون آنالیز واریانس یک‌طرفه نشان داد که بین این دو متغیر رابطه معنادار آماری وجود ندارد و مدرک کافی برای پذیرش فرضیه معناداری بین دو متغیر تعداد ترم‌های استفاده از خوابگاه دانشجویان و متغیر «مشکلات اجتماعی- تحصیلی» وجود ندارد. نتیجه پژوهش امامزاده‌ای (۱۳۵۹) نشان داد که پیشرفت تحصیلی دانشجویان خوابگاهی سال اول با دانشجویان غیرخوابگاهی سال اول تفاوت معناداری وجود دارد و دانشجویان غیر خوابگاهی از میانگین بالاتری برخوردار بودند.

فرضیه ۵: یافته‌ها نشان داد که بین شهر محل سکونت خوابگاهی و میزان مشکلات اجتماعی - تحصیلی دانشجویان تفاوت معناداری وجود دارد. برای آنالیز این فرضیه، از آزمون تفاوت میانگین‌ها (T-TEST) استفاده شده است، که با استفاده از این آزمون میانگین مشکلات اجتماعی - تحصیلی در دو گروه خوابگاه فیروزکوه و خوابگاه تاکستان مورد بررسی قرار می‌گیرد و تفاوت‌های میانگین مشکلات اجتماعی- تحصیلی را در هر دسته از خوابگاه فیروزکوه و خوابگاه تاکستان به تصویر می‌کشد. بنابراین می‌توان چنین نتیجه گرفت که میزان مشکلات اجتماعی و تحصیلی دانشجویان خوابگاه فیروزکوه بیشتر از دانشجویان خوابگاه تاکستان می‌باشد. به بیانی دیگر دانشجویان خوابگاه تاکستان با مشکلات اجتماعی - تحصیلی کمتری مواجه می‌باشند. در تحقیق حسینی و همکارانش (۱۳۸۴) که بر روی خوابگاه‌های دانشگاه علوم پزشکی صورت گرفته، مشکلات دانشجویان برخی از خوابگاه‌ها نسبت به خوابگاه‌های دیگر بیشتر بود و حتی آنها از محل سکونت خوابگاهشان ناراضی بودند.

فرضیه ۶: یافته‌ها نشان داد که بین رشته تحصیلی دانشجویان و میزان مشکلات اجتماعی - تحصیلی تفاوت معناداری وجود ندارد. برای آزمون این فرضیه، از آزمون آنالیز واریانس یک‌طرفه استفاده شده است، که این آزمون میانگین متغیر مشکلات اجتماعی - تحصیلی را در میان ۳ زیر گروه متغیر رشته تحصیلی به تصویر می‌کشد و تفاوت‌های احتمالی متغیر وابسته را در زیر گروه‌های ۳ گانه متغیر رشته تحصیلی دانشجویان نمایش می‌دهد. مدرک کافی برای پذیرش فرضیه معناداری بین دو متغیر رشته تحصیلی دانشجویان خوابگاه و متغیر «مشکلات اجتماعی- تحصیلی» وجود ندارد. نتیجه پژوهش رفیعی (۱۳۷۳) نشان داد که ارتباط معناداری بین موفقیت تحصیلی دانشجویان با پایگاه‌های اقتصادی و اجتماعی آنان نشان نداده است. ولی بین پایگاه اقتصادی اجتماعی و نوع رشته تحصیلی دانشجویان رابطه معناداری وجود دارد. در واقع دانشجویان علوم پزشکی از پایگاه اقتصادی - اجتماعی بالاتری نسبت به دانشجویان علوم انسانی برخوردارند.

فرضیه ۷: مقایسه یافته‌ها در مورد این که شهر محل سکونت والدین با میزان مشکلات اجتماعی - تحصیلی دانشجویان تفاوت دارد یا خیر، از طریق آزمون آنالیز واریانس یک‌طرفه نشان داد که این

آزمون میانگین متغیر میزان مشکلات اجتماعی - تحصیلی را در میان ۳ زیر گروه متغیر شهر محل سکونت والدین به تصویر می کشد و تفاوت‌های احتمالی متغیر وابسته را در زیرگروه‌های ۳ گانه متغیر شهر محل سکونت والدین نمایش می دهد. بنابراین مدرک کافی برای تأیید فرضیه فوق وجود دارد و می توان چنین ارزیابی نمود که دانشجویانی که والدین آنها در تهران زندگی می کنند، دارای مشکلات اجتماعی و تحصیلی بیشتری بوده اند و دانشجویانی که شهر محل سکونت آنها در استان های دیگر به سر می برند با مشکلات اجتماعی - تحصیلی کمتری روبرو می باشند. همچنین برای فهم چگونگی هم تغییر دو متغیر شهر محل سکونت والدین و میزان مشکلات اجتماعی و تحصیلی آزمون های پسین یا تعقیبی ارائه می گردد که برای این قسمت از آزمون های پسین «توکی» و «شف» استفاده شده است، که نتایج این آزمون ها نشان می دهد، دانشجویانی که خانواده های شان در تهران زندگی می کنند، اختلاف میانگین معناداری با سایر دانشجویان از نظر میزان مشکلات اجتماعی - تحصیلی داشته اند و معناداری رابطه زیرگروه دانشجویانی که خانواده های آنها در استان های دیگر زندگی می کنند، با سایر زیرگروه های متغیر شهر محل سکونت والدین تأیید گردیده است. در تحقیقات رحمان سرشت (۱۳۵۵)، رواسی پور (۱۳۵۴)، صفوی (۱۳۶۶)، دوری از خانواده و کمبود محبت به عنوان مشکلات مهم دانشجویان قلمداد شده است. حسنی و همکاران (۱۳۸۰)، در نتایج تحقیقات خود بین غیر بومی بودن دانشجویان و مشکلات غربت و سلامت روانی رابطه معناداری مشاهده کردند. فلاحی خشکناز (۱۳۷۰) معتقد است دور شدن از محل زندگی خانوادگی و در نتیجه برخورداری اندک از حمایت عاطفی خانواده موجب وارد آمدن فشار روانی بر دانشجویان خوابگاه شده است. طبق نتایج به دست آمده در پژوهش باوندپوری و همکارش (۱۳۷۵)، میزان اضطراب دانشجویان ساکن در خوابگاه بیشتر است تا دانشجویانی که با خانواده های شان زندگی می کنند.

فرضیه ۸: مقایسه یافته نشان دهنده این بود که بین تراکم افراد در اتاق ها و میزان مشکلات اجتماعی - تحصیلی دانشجویان رابطه معنی داری وجود دارد. می توان چنین نتیجه گرفت که دانشجویانی که در اتاق های با تراکم افراد کمتر زندگی می کنند، دارای مشکلات اجتماعی - تحصیلی کمتری هستند و دانشجویانی که در اتاق های با تراکم افراد بیشتر زندگی می کنند، دارای مشکلات اجتماعی - تحصیلی بیشتری می باشند. طبق تحقیقاتی که توسط شمسیان (۱۳۶۸)، رواسی پور (۱۳۵۴)، بحرینیان و همکارش (۱۳۸۰) به انجام رسیده است، به تراکم گسترده دانشجویان در اتاق ها، کمبود فضایی برای مطالعه و رابطه معنادار بین تعداد دانشجویان در اتاق ها و میزان سازگاری شان اشاره شده است. همچنین در تحقیق ابو عبید^۱ و همکارش (۲۰۰۲)، که «تأثیر نوع و نمای اتاق در ادراک حریم خصوصی و استقلال دختران ساکن خوابگاه های شهر ایربید در کشور عمان» انجام گرفت، براساس مطالعه مقدماتی روی سه خوابگاه، اتاق ها به ۳ دسته تقسیم شده اند، یافته های

¹ Abu-Obeid

تحقیق نشان داد اتاق‌هایی که به هیچ طرف راه ندارند، از لحاظ امنیت و اختصاصی بودن قابل کنترل بود و حریم خصوصی دانشجویان در این اتاق‌ها بیشتر حفظ می‌شود. بنابراین می‌توان، معناداری فرضیه فوق را چنین استنباط کرد که، تراکم، نوع و نمای اتاق بر استقلال، حریم خصوصی افراد، سازگاری آنها با هم‌اتاقی‌هایشان و پیشرفت و ارتقای تحصیلی دانشجویان تأثیر تنگاتنگی دارد.

پیشنهادها

شاید بزرگ‌ترین مزیت زندگی در خوابگاه برای دانشجویان تجربه یک زندگی متفاوت و دست‌یافتن به استقلالی باشد که، دست‌یافتن به آن در کنار خانواده بسیار مشکل است. زندگی در یک شهر غیر بومی و دور از خانواده و انجام امورات شخصی، خود بدون کمک دیگران، تجربه‌های با ارزشی هستند که به راحتی برای هر کسی دست نمی‌دهد، آنچه مهم است، در این روند، جوانان تجربه می‌کنند و فرصت تمرین زندگی می‌یابند و خود را برای زندگی آینده می‌سازند.

- استفاده از خدمات مشاوره در خوابگاه‌ها؛

- سهیم‌شدن سرپرستان خوابگاه در جمع دانشجویان و شرکت در مهمانی‌های شبانه آن‌ها و پرسش و پاسخ درباره مشکلات دانشجویان؛

- آگاهی‌دادن برخی از نکات مهم زندگی خوابگاهی قبل از ورود و بعد از ورود به خوابگاه، توسط دفترچه‌های راهنما به دانشجویان ترم جدید، همچنین جلسات آموزش مهارت‌های اجتماعی به‌منظور شناخت هر چه بهتر محیط خوابگاه، و شرایطی که با آن مواجه خواهند شد؛

- نظارت مسئولان رده‌بالای دانشگاه بر رفتار سرپرستان خوابگاه، بازدید ماهانه از خوابگاه، و برگزاری جلسات ماهانه پرسش و پاسخ بین مسئولان دانشگاه و دانشجویان؛

- توسعه خوابگاه‌ها از نظر فیزیکی و بهره‌گیری مناسب از فضای موجود، به‌خصوص استفاده بهینه از اتاق‌های خالی موجود در خوابگاه؛

- اجازه دادن به دانشجویان تا با رغبت و آگاهی، از باورهای مشترک یکدیگر، هم‌اتاقی‌های خود را انتخاب کنند؛

- برگزاری اردوهای خارج از خوابگاه حداقل هر دو هفته یکبار توسط مسئولان دانشگاه؛

- راه‌اندازی سایت کامپیوتر به تعداد کافی، برای دانشجویان خوابگاهی در خوابگاه، تا بتوانند در اوقات فراغت خود، از امکانات رایانه‌ای بهره‌مند گردند؛

- غنی‌کردن کتابخانه خوابگاه، که بهتر است با توجه به تنوع رشته‌های موجود در خوابگاه، کتاب‌های اختصاصی رشته‌ها تهیه شود و در کتابخانه نگهداری شود تا به این طریق، دانشجویان در صورت نیاز بتوانند کتاب‌ها را امانت بگیرند؛

- احداث فروشگاه و رستوران و یا کافی‌شاپ به صورت خودگردان توسط دانشجویان؛

- فراهم کردن سالن ورزشی با حداقل امکانات موجود، برای پر کردن اوقات فراغت دانشجویان.

منابع

فارسی

- آقابخشی، ح. (۱۳۷۸). اعتیاد و آسیب‌شناسی خانواده: رویکرد مددکاری اجتماعی. تهران: دانشگاه علوم بهزیستی و توانبخشی.
- افقی، ن؛ صادقی، ع. (۱۳۸۸). مطالعه تطبیقی ارزش‌ها و هنجارها و رابطه آنها با انومی (مطالعه موردی دانشجویان ساکن در خوابگاه‌های دانشگاه گیلان). تحقیقات فرهنگی. دوره دوم. شماره ۸.
- امامزاده‌ای، ع. (۱۳۵۹). رابطه بین محل سکونت و پیشرفت تحصیلی. کارشناسی ارشد. دانشگاه شیراز.
- باوندپوری، ن؛ دبیری یزدان‌آباد، م. (۱۳۷۵). مقایسه میزان اضطراب در بین دانشجویان دختر ساکن در خوابگاه‌های دانشگاه آزاد اسلامی واحد رودهن با دانشجویانی که در تهران با خانواده‌هایشان زندگی می‌کنند. کارشناسی. رشته علوم تربیتی. دانشگاه آزاد اسلامی واحد رودهن.
- بحرینیان، ع. ال؛ قاسمی برومند، م. (۱۳۸۰). بررسی بهداشت روانی دانشجویان مقیم دو مجتمع خوابگاهی دانشگاه علوم پزشکی شهید بهشتی در سال ۱۳۷۹. طب و تزکیه. شماره ۴۳.
- برهانی، ف. (۱۳۶۷). بررسی نظرات دانشجویان دختر و پرستاری خوابگاه‌های دانشگاه‌های علوم پزشکی واقع در تهران در مورد تهاجم به قلمرو انسانی و فضای شخصی آنها در رابطه با تغییر محل سکونت از خانه به محیط خوابگاه. کارشناسی ارشد. دانشکده پرستاری. دانشگاه علوم پزشکی ایران.
- پیامی، ش. (۱۳۸۰). بررسی مشکلات اقامت در خوابگاه از دیدگاه دانشجویان مقیم خوابگاه‌های مجردی دانشجویی دانشگاه‌های علوم پزشکی تهران در سال ۱۳۷۵. طب و تزکیه. شماره ۴۳.
- ترابی، م. ر. (۱۳۵۷). عقاید دانشجویان دختر خوابگاه‌های دانشگاه تهران. کارشناسی ارشد. دانشکده بهداشت. دانشگاه تهران.
- حسنی، ج. و همکاران. (۱۳۸۰). بهداشت روانی گروهی از دانشجویان خوابگاهی و غیر خوابگاهی. طرح پژوهشی دانشگاه شیراز.

- حسینی، س. ع. ا. و همکاران. (۱۳۸۴). بررسی میزان رضایت دانشجویان از خوابگاه‌های دانشگاه علوم پزشکی صدوقی یزد. معاونت امور پژوهشی. دانشگاه علوم پزشکی و خدمات بهداشتی درمانی شهید صدوقی یزد.
- خالقی، ع؛ احمدرضا صیادی، م. ن. (۱۳۸۳). بررسی میزان فراوانی مصرف داروهای اعصاب و روان و مواد مخدر در دانشجویان دانشکده پزشکی رفسنجان. یزد: سومین همایش سراسری اعتیاد.
- خرم‌جو، ف. (۱۳۸۲). دختران، خوابگاه و آسیب‌های اجتماعی. نشریه جوان.
- دانشگاه‌ها، دانشجویان، بازشناسی آسیب‌های فرهنگی. ماهنامه دیده. شماره ۲۳.
- دواس، دی. ای. (۱۳۷۶). پیمایش در تحقیقات اجتماعی. ترجمه هوشنگ نایی. تهران: نشر نی.
- رایبینگتن، ا؛ واینبرگ، م. (۱۳۸۲). رویکردهای نظری هفتگانه در بررسی مسائل اجتماعی. ترجمه رحمت الله صدیق سروستانی. تهران: انتشارات دانشگاه تهران.
- رحمان سرشت، ف. (۱۳۵۵). بررسی وضع زندگی دختران دانشجوی شهرستانی مقیم تهران. دانشکده علوم اجتماعی. دانشگاه تهران.
- رواسی‌پور، ا. (۱۳۵۴). بررسی نحوه گذران اوقات فراغت توسط دانشجویان شهرستانی مقیم خوابگاه کوی دانشگاه تهران. دانشکده علوم اجتماعی. دانشگاه تهران.
- ریتزر، ج. (۱۳۸۲). نظریه جامعه‌شناسی در دوران معاصر. ترجمه محسن ثلاثی. تهران: انتشارات علمی فرهنگی.
- سعیدی، ع. ا؛ اسماعیل‌زاده، خ. (۱۳۸۹). بررسی مسائل و مشکلات خوابگاه‌های دانشجویان دختر دانشگاه‌های دولتی در شهر تهران. زن و بهداشت. سال اول. شماره اول.
- سیام، ش. (۱۳۸۵). بررسی شیوع سوء مصرف مواد اعتیادآور بین دانشجویان پسر دانشگاه‌های مختلف شهر رشت در سال ۱۳۸۴. طبیب شرق. سال هشتم. شماره ۴.
- شالباف‌زاده، ب؛ احمدی کاشانی، ا. (۱۳۷۹). بررسی میزان شیوع اضطراب آشکار و پنهان و عوامل مرتبط با آن در دانشجویان ساکن در خوابگاه‌های دانشگاه علوم پزشکی تهران. دکترای عمومی. دانشکده پزشکی. دانشگاه علوم پزشکی و خدمات بهداشتی - درمانی تهران.
- شمسیان، ف. (۱۳۶۸). بررسی مسائل و مشکلات عاطفی دانشجویان شهرستانی مقیم خوابگاه‌های دانشگاه‌های تهران، علامه و شهید بهشتی. دانشکده علوم اجتماعی. دانشگاه تهران.

- عباسی شکوهی، ح. (۱۳۸۰). بررسی ارزش‌ها و هنجارهای حاکم بر رفتار اجتماعی دانشجویان خوابگاهی. تبریز: دانشگاه علوم پزشکی.
- عطاشنه، ن و همکاران. (۱۳۸۲). مقایسه پیشرفت تحصیلی دانشجویان دختر ساکن در خوابگاه دانشجویی با دانشجویان بومی رشته حسابداری دانشگاه آزاد اسلامی واحد آبادان - خرمشهر. طرح پژوهشی. دانشگاه آزاد اسلامی واحد آبادان - خرمشهر.
- فخرایی، س. (۱۳۷۴). بررسی مقایسه‌ای عوامل اجتماعی، روانی مؤثر در افسردگی دانشجویان دانشگاه شیراز. مجله علمی پژوهشی علوم انسانی. سال ۵ (۱۶-۱۵).
- فروتنی، م. ر. (۱۳۸۳). بررسی میزان آگاهی از اعتیاد در دانشجویان شهرستان لارستان در سال ۱۳۸۲. یزد: سومین همایش سراسری اعتیاد.
- فلاحی خشک‌ناب، م. (۱۳۷۰). بررسی مقایسه‌ای افسردگی دانشجویان مقیم و غیر مقیم در خوابگاه‌های دانشگاه‌های علوم پزشکی تهران. کارشناسی ارشد. دانشکده علوم تربیتی. دانشگاه تهران.
- کاظمی، ع. (۱۳۷۴). بررسی مشکلات و نیازهای دانشجویان دختر خوابگاه مجتمع فاطمیه. تهران.
- کاکیا، ل. (۱۳۷۹). (نگرشی نو به افت تحصیلی) افت تحصیلی چیست؟. تهران: انتشارات افاقی.
- کمالی، ا. (۱۳۸۳). مسائل اجتماعی ایران (مجموعه مقالات). تهران: نشر آگه.
- گروه نویسندگان. (۱۳۷۲). سمینار دانشجو و خوابگاه. تهران: وزارت بهداشت درمان و آموزش پزشکی.
- گیدنز، آ. (۱۳۷۸). جامعه‌شناسی. ترجمه منوچهر صبوری. تهران: نشر نی.
- لاجوردی، س. (۱۳۸۳). ارتباط بین سبک‌های دلبستگی و گرایش به سوء مصرف مواد در دانشجویان دانشگاه علوم پزشکی شهید بهشتی. کارشناسی ارشد. رشته روان‌شناسی بالینی. دانشگاه رودهن.
- مثنوی، ع و همکاران. (۱۳۸۴). بررسی نگرش دانشجویان خوابگاه‌های دانشگاه علوم پزشکی ایران - شهر تهران در مورد رفتارهای انحرافی در خوابگاه‌های دانشجویی. دانشگاه علوم بهزیستی و توانبخشی - پژوهشکده.
- محمدی، ز. (۱۳۸۳). بررسی آسیب‌های اجتماعی زنان در دهه (۸۰-۱۳۷۰). تهران: روابط عمومی شورای فرهنگی - اجتماعی زنان.
- ممتاز، ف. (۱۳۸۱). انحرافات اجتماعی: نظریه‌ها و دیدگاه‌ها. تهران: شرکت سهامی انتشار.

- Abu-Obeid. N, Ibrahim. A, (2002). The Effect of Dormitory Type and Room View on the Perception of Privacy and Territoriality by Female Residents. **Journal Article Excerpt**. Vol. 45.
- Ajaneef. O, & Jahjah. S, etc. (2006). **AUI Students attitudes towards Mixed Dormitories: Their Influence on Academic Performance**. Al Akhawayn university(AUI).
- Argentino. C, M, Kidd. Aline H ,... (2006). The effects of experimenter's sex and subject's sex on the Attitudes Toward Women of fraternity, sorority, and mixed-dormitory residents. **Journal of Community Psychology**. Vol 5. Issue 2.
- Barrett, S. Reslife. (2005). **How College Students Are Really Living Today**. Wiley.
- Borsari, B.; Murphy J, G; Barnett Nancy P, (2008), Predictors of alcohol use during the first year of college: Implications for prevention, **National Institutes of Health**. *Addict Behave*; 32(10).
- Cameron. A, & , Oliver P. John, etc. (2001). Who attains social status? Effects of personality and physical attractiveness in social groups. **Journal of Personality and Social Psychology**. Vol 81(1).
- Cloward, R. A. (1969). **illegitimate Means, Anomie, and Deviant Behavior**, in: Lewis A. coser and Bernard Rosenberg: "Sociological Theory: A Book Reading. third ED.London: IMcmillan.
- Deman, A. F , etal. (1993). Corralate of Anomie in French canadidian A dolescents. **The Journal of Social Psychology**. Vol 133. No 2.
- Fromme, K. William R. Corbin & Marc I. Kruse. (2008). "Behavioral Risks during the Transition from High School to College". **National Institutes of Health**. *Dev Psychol*; 44(5).
- Gurr, T. R. (1970). **Why Men Rebel**. Prinston, N. J: Prinston University Press.
- Howard, D. E; Melinda A. Griffin; Bradley O. Boekeloo. (2008). Prevalence And Psychosocial Correlates of Alcohol- Related Sexual Assault Among University Students. **National Institutes of Health**. *Adolescence*. 43(172).
- Jamison. J & Myers. L. B. (2008). Peer-Group and Price Influence Students Drinking along with Planned Behaviour. **Alcohol and Alcoholism**. 43 (4).
- Kennedy, M. (2004). **American School & University**. Overland Park.
- Lafree, G. & Kriss A. drass. (1966). The Effect of changes in Intracial income Inequality and Educational Attainment on changes in Arrest Rates for African and whites 1957 to 1990. **American Journal of Sociology**. Vol 61.

- Lance. M. Larry.(1976). Sex-Integrated and Sex-Segregated University Dormitory Living. **Journal Human Relations**. Vol. 29. No.2.
- Maziak W, et al.(2008). Characteristics of Cigarette Smoking and Quitting Among University Students in Syria. **Prev Med**. 39(2)
- Miura. K. Inada. T. ... (2005). **The International of Educational Management**. Bradford.
- Piasecki, T. M; Richardson, A. E; & Smith, S. M. (2008). Self-monitored motives for smoking among college students. **Psychology of Addictive Behaviors**,21.
- Reed MB, Wang R, Shillington AM, Clapp JD, Lange JE. (2007). The relationship between alcohol use and cigarette smoking in a sample of undergraduate college students. **Addict Behav**. 32(3).
- Simmons VN, Webb MS, Brandon TH. (2009). College - Student Smoking: an Initial Test of an Experiential Dissonance - Enhancing Intervention. **Addict Behav**. 29(6).
- Wechsler .H, Dowdall. G W & ... (1993). **Correlates of college student binge drinking**. Boston: , Harvard School of Public Health. Department of Health and Social Behavior.
- Wechsler. H, Lee JE & (2001). Cigarette use by college students in smoke -free housing: results of a national study. **American Journal of Preventive Medicine**. 20(3).
- Wetherill R. R; Neal D. J; Fromme K. (2008). Perceived awareness and caring influences sexual behavior during the transition from high school to college. **Manuscript Submitted for Publication**.
- WickstromEne K, Nordberg G, Johansson FG, Sjostrom B. Pain. (2008). Psychological distress and health- related quality of life at baseline and 3 months after radical prostatectomy. **BioMed Central Nursing**. 5(8).
- Wong, F. Y; Huang, J. Z; Thompson, E. E; De Leon; J. M. Shah, M. S; Park. R. J & Do.T D. (2007). Substance use among a sample of foreign - and U. S.- born southeast Asians in an urban setting. **J. Ethnic. Subst. Abuse**.6.
- WWW.abconline.edu/HTML/Student life/Dormlife.html
- WWW.classmates.com/registration/registration.jsp