

ارزشیابی کمی و کیفی پارک‌ها و فضاهای سبز شهری در تهران مطالعه موردی: منطقه ۸ شهرداری

حسنعلی لقایی^۱، هومن بهمن‌پور^۲، مهسا حکیمی عابد^{۳*}

۱- دانشگاه تهران، پردیس شهرسازی و معماری، دانشکده هنرهای زیبا، گروه برنامه ریزی و طراحی شهری، تهران، ایران،

صندوق پستی: ۱۴۱۵۵-۶۴۵۵

۲- دانشگاه آزاد اسلامی واحد شاهرود، دانشکده علوم پایه، گروه محیط زیست، شاهرود، ایران، صندوق پستی: ۳۶۱۵۵-۱۶۳

۳- دانشگاه آزاد اسلامی واحد لاهیجان، دانشکده منابع طبیعی، گروه محیط زیست، لاهیجان، ایران، صندوق پستی: ۱۶۱۶

hakimimah@gmail.com

چکیده

در این تحقیق، نظر به اهمیت مقوله پارک‌ها و فضاهای سبز شهری و نقش آن‌ها در زندگی شهرنشینی، به ارزیابی پارک‌ها و فضاهای سبز شهری در منطقه ۸ تهران پرداخته شده است. این تحقیق، از نوع توصیفی - تطبیقی بوده که با تکیه بر مبانی نظری و تئوری‌های ارائه شده در مورد پارک‌های شهری و همچنین مروری بر تجارب ایران و جهان، اقدام به مقایسه و بررسی کلی وضعیت پارک‌های منطقه ۸ شهر تهران نموده است. بر این اساس، پارک‌های مهم و اصلی این منطقه، در مقیاس‌های مختلف ناحیه‌ای، محله‌ای و یا واحد همسایگی با انتخاب معیارهای تعیین کننده مورد ارزیابی قرار گرفتند. همچنین، از طریق پرسشنامه محقق ساخته که روایی آن توسط اساتید فن و پایایی آن نیز با سطح اطمینان ۹۵٪ تعیین گردید، از کاربران نظرسنجی به عمل آمد. نتایج حاصل در دو بخش کمی و کیفی طبقه‌بندی می‌شوند. سرانه فضای سبز در این منطقه ۴/۲ مترمربع برآورد شد که در مقایسه با میانگین سرانه فضای سبز تهران که معادل ۲۸/۹ مترمربع می‌باشد، رقمی ناچیز است و همچنین عدم پراکنش مناسب و عدم کارکرد اکولوژیکی بالا، بویژه در ششماهه دوم سال، از دیگر محدودیت‌های فضای سبز این منطقه هستند. همچنین؛ پارک‌های منطقه از لحاظ ایمنی و امنیت در وضعیت مطلوبی به سر نمی‌برند که این امر سبب کاهش میزان حضور و استفاده گروه‌های مختلف سنی از پارک‌ها گردیده است. نامناسب بودن تعداد و تنوع تاسیسات و تجهیزات پارک‌ها و عدم مشارکت شهروندان در امر مدیریت پارک‌ها نیز از دیگر موارد منفی مشاهده شده در این گونه فضاها می‌باشد. پارک‌های این منطقه، به لحاظ عناصر روستا، تا حد بسیاری با استانداردهای موجود منطبق می‌باشند.

کلمات کلیدی: سرانه فضای سبز، آلودگی‌های محیطی، پارک شهری، کاربران، شهر تهران.

مقدمه

گسترش روزافزون شهرها در کلیه کشورهای جهان و از جمله در ایران، از پیامدهای غیرقابل اجتناب عصر دانش و فن آوری به شمار می‌رود. امروزه گسترش شهرها و به ویژه شهرهای بزرگ، در کشورهای در حال توسعه، موجب تشدید عوارض منفی توسعه شهری است، که تشدید آلودگی‌های محیطی از مهمترین آن‌ها به شمار می‌رود. توسعه بی‌رویه و ناپایدار شهری، باعث افزایش حاشیه‌نشینی، تخریب نواحی سبز شهری و بالا رفتن تقاضا برای زمین شهری می‌گردد، که خود زمینه‌ساز از بین رفتن فضاهای سبز درون شهری و تغییر کاربری این گونه اراضی است (۱۴). فضای سبز، که بخشی از سیمای شهر را تشکیل می‌دهد، به عنوان یکی از پدیده‌های واقعی از نخستین مسایلی است که انسان همواره با آن در تماس بوده است. این مقوله دارای ابعاد زیست‌محیطی، اجتماعی، فرهنگی، اقتصادی و کالبدی می‌باشد. اهمیت فضاهای سبز در محیط شهری تا آن حد است که به عنوان یکی از شاخص‌های توسعه یافتگی جوامع مطرح می‌باشد (۲). برخی از مهمترین کارکردهای فضای سبز درون و برون شهرها را می‌توان چنین برشمرد:

جذب دی‌اکسید کربن و سایر گازهای سمی و تولید اکسیژن (۱۳)؛ تعدیل و بهبود شرایط آب و هوایی شهرها (۸)؛ کاهش آلودگی صدا (۱)؛ بهبود روحیه افراد (۱۱)؛ جلوگیری از فرسایش آبی و بادی خاک (۲۲)؛ کاهش خطرات ناشی از جاری شدن سیل (۱۷)؛ زیباسازی منظر و جلوگیری از رشد و توسعه بی‌رویه شهری و حاشیه‌نشینی (۱۰).

نکته بسیار مهم در مکان‌یابی فضاهای سبز عمومی ضرورت‌های اجتماعی ایجاد پارک است؛ از این‌رو؛

طراحان شهری و شهرسازان معاصر معتقدند که: «پارک‌ها باید در جایی باشند که زندگی در آن موج می‌زند، جایی که در آن کار، فرهنگ و فعالیت‌های بازرگانی و مسکونی وجود دارد. بخش‌هایی از یک شهر که دارای چنین نقاط کانونی ارزشمندی از زندگی هستند، برای ایجاد پارک‌های عمومی، مناسب به نظر می‌رسند» (۲۱).

در گذشته، از فضاهای سبز به عنوان «شش سبز»^۱ شهرها نام برده می‌شد (۲). امروزه، از فضاهای سبز شهری و پارک‌ها به عنوان «ویتامین ج»^۲ شهرها سخن به میان می‌آید (۱۹).

نتایج مطالعات صورت گرفته در اسکاتلند، بیانگر آن است که بازدید از فضاهای سبز و پارک‌های عمومی افراد را ۲۴ درصد نسبت به زمانی که فعالیت بدنی انجام می‌دهند، شاداب‌تر می‌کند (۲۰).

در زمینه فضای سبز شهری در تهران، تاکنون مطالعات متعددی صورت گرفته است، که از آن جمله می‌توان به مواردی چند اشاره داشت: لقایی در سال ۱۳۸۱ به بررسی ایمنی در پارک‌های شهری تهران پرداخته و چنین نتیجه گرفت که اکثر کاربران فضاهای سبز شهری از وضعیت موجود ناراضی هستند و حدود ۳۲ درصد کاربران زن، تمایلی به استفاده از این فضاها را ندارند همچنین؛ کاربرد نور، عامل مهمی برای برقراری امنیت در پارک‌ها می‌باشد (۱۲). خراسانی در اواخر دهه ۷۰ خورشیدی، به مطالعه اثر برخی از تنش‌های شهری بر درختان شهر تهران پرداخته و چنین نتیجه گرفت که اثر عوامل محیطی مختلف بر وضعیت درختان شهری در تهران یکسان و مشابه نبوده و به

1 - Green Lung
2 - Vitamin G

کاربری مشخص، از نقطه نظر بررسی وضعیت فضاهای سبز شهری و پارک‌ها در اولویت قرار گرفته است.

جمعیت این منطقه، در سال ۱۳۸۵، معادل ۳۷۸۷۲۵ نفر و همچنین جمعیت اشباع آن در سال ۱۳۹۰ معادل ۳۸۳۶۵۶ نفر خواهد بود. در این منطقه حدود ۹۲۰۰۰ خانوار سکونت دارند. به لحاظ میانگین سنی، در بین مناطق بیست و دوگانه شهر تهران، این منطقه با میانگین سنی ۲۹/۱۸ سال، از میزان بالایی برخوردار است. این در حالی است که میانگین سنی شهر تهران ۲۷/۲۱ سال می‌باشد (۱۵).

این منطقه دارای ۶۷ پارک می‌باشد. به طوریکه مساحت ۶ پارک اصلی منطقه حدود ۱۱۰۰۰۰ مترمربع است (۷). بررسی‌های صورت گرفته حاکی از آن است که در یک حدفاصل دهساله (۱۳۶۰ - ۱۳۷۰) احداث فضای سبز و پارک‌سازی در منطقه از بیشترین میزان برخوردار بوده است، به طوریکه در این مدت وسعت فضای سبز عمومی منطقه ۱/۵ برابر گردیده است. همچنین در حدفاصل سال‌های ۱۳۷۲ تا ۱۳۷۳، به لحاظ میزان کاشت درخت، این منطقه بالاترین آمار را (۱۰۴۷۰ اصله) در سطح شهر تهران دارا بوده است. متوسط سرانه فضای سبز عمومی در این منطقه کمتر از پنج مترمربع برای هر نفر برآورد می‌گردد. گونه‌های درختی غالب منطقه چنار و نارون می‌باشند (۱۶).

مواد و روش‌ها

این پژوهش از طریق ترکیبی از روش‌های توصیفی - تطبیقی، تحلیل آماری و مصاحبه انجام پذیرفته است. رویه تحقیق شامل مراحل زیر می‌باشد:

- مرحله شناخت (مطالعات اسنادی و مشاهدات میدانی)

عوامل متعددی از قبیل نوع گونه، سن و موقعیت جغرافیایی و ویژگی‌های اقلیمی بستگی دارد (۵ و ۶). حیدری در تحقیق خود به بررسی نقش و اهمیت فضاهای سبز شهری در منطقه ۱ تهران اشاره کرده است و نقش‌های چندگانه‌ای را براساس اولویت رده‌بندی نموده است (۴). شیبانی به مطالعه توسعه شهری تهران و توسعه فضاهای سبز در این شهر اشاره نموده و نتیجه گرفته است که این توسعه از نوع ناهمگون بوده و اصول پایداری در آن رعایت نشده است (۹).

بر اساس آمار سازمان پارک‌ها، شهر تهران در سال ۱۳۵۴ دارای ۵۰ پارک با مجموع مساحت ۴۰۸/۴ هکتار بوده است که با توجه به جمعیت ۳/۴ میلیون نفری شهر تهران سهم سرانه هر شهروند تهرانی برابر با ۱ مترمربع محاسبه شده است. روند توسعه فضای سبز شهر تهران پس از سال ۱۳۶۹ چهره جدید و کاملاً متفاوتی را نسبت به دوره‌های قبلی نشان می‌دهد. طی این دوره جمعاً ۳۰۲ پارک با مجموع مساحت ۶۳۶/۱ هکتار در شهر تهران احداث شده است. بدین ترتیب، سهم سرانه جمعیت از پارک‌های شهری به ۱/۲۴ مترمربع افزایش یافته است (۲).

تعداد کل پارک‌های تهران بالغ بر ۱۳۸۴ پارک و ۹ پارک جنگلی در سطح مناطق بیست و دوگانه شهرداری تهران می‌باشد. مناطق ۴، ۱۵، ۱۶ و ۱۸ بیشترین مساحت پارک‌ها را به خود اختصاص داده‌اند و منطقه ۴ با ۱۳۹ پارک دارای بیشترین تعداد پارک‌های شهری می‌باشد (۷).

در این تحقیق، منطقه ۸ شهرداری تهران، به دلیل ویژگی‌های خاصی همچون؛ موقعیت شهری، کمبود سرانه فضای سبز، بافت اجتماعی، امکان بهره‌گیری مناسب از منابع آب و همچنین وجود اراضی فاقد

بهرتر نشان داده شدن اطلاعات مربوط به هر منطقه از شهر تهران از قابلیت‌های کارتوگرافیک نرم‌افزار ArcGIS V.9,2 نیز بهره‌گیری شده است.

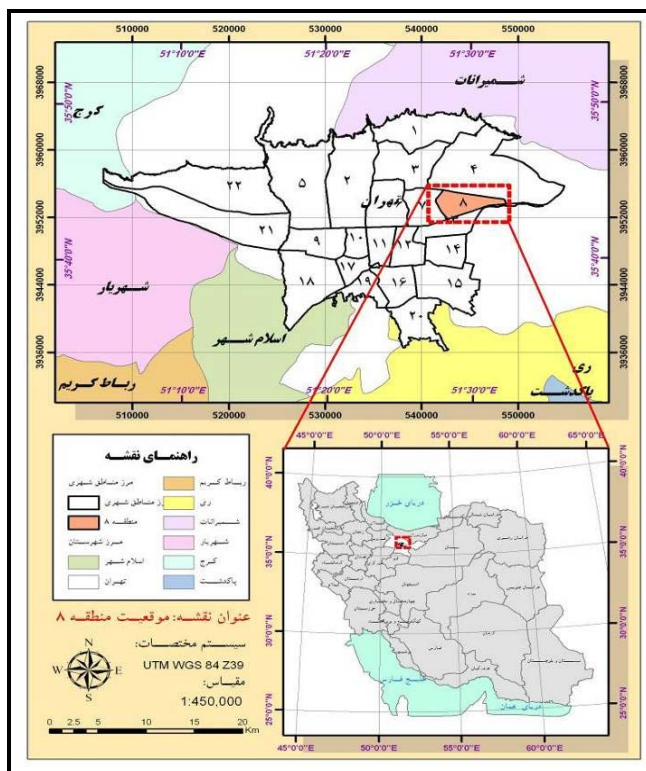
به منظور تکمیل مطالعات، از پرسشنامه محقق ساخته مشتمل بر ۱۰ سوال با مقیاس ۲ درجه‌ای استفاده گردیده است و در قسمت سنتز اطلاعات حاصل از پرسشنامه‌ها نیز، از نرم‌افزار SPSS و روش توصیفی استفاده شده است. جامعه آماری طرح، پارک‌های منطقه ۸ شهرداری تهران و کاربران آن‌ها بوده است.

از آنجا که؛ تحقیق حاضر از نوع کاربردی و توصیفی می‌باشد؛ حداقل حجم نمونه می‌باید ۱۰۰ نفر در نظر گرفته شود (۳). ولیکن، به منظور دستیابی به عددی دقیق‌تر، جهت کاهش احتمال خطا و با توجه به اینکه صفات مورد مطالعه در این تحقیق، از جمله صفات کیفی می‌باشند؛ از این‌رو، با در نظر گرفتن سطح اطمینان ۹۵٪ حجم نمونه معادل ۳۹۰ عدد در نظر گرفته شد.

• جمع‌آوری اطلاعات (مشاهده، مصاحبه، تکمیل پرسشنامه، صورت‌برداری، آماربرداری و ...)

• مرحله سنتز (تحلیل لایه‌های اطلاعاتی، شناخت کمبودها و نیازها، تعیین اهداف)

در این تحقیق، به منظور مقایسه تطبیقی و نتیجه‌گیری دقیق‌تر، آمار مربوط به میزان فضای سبز مناطق بیست‌دوگانه شهرداری تهران و آمار جمعیت این مناطق (به تفکیک و مربوط به سال ۱۳۸۵) تهیه گردید. پس از تهیه این جداول در نرم‌افزار Excel جهت لینک (اتصال) آن‌ها با نرم‌افزارهای سامانه اطلاعات جغرافیایی (GIS) از نرم‌افزار ArcGIS V.9,2 که جدیدترین نسخه نرم‌افزار مربوطه می‌باشد، بهره‌گیری شده است. دلیل استفاده از نرم‌افزار مذکور آن است که نسخه جدید آن قابلیت لینک جداول Excel را به طور مستقیم دارا می‌باشد. پس از وارد ساختن اطلاعات مورد نظر به نرم‌افزار سامانه اطلاعات جغرافیایی، داده‌های مورد نظر دسته‌بندی شده و به شکل دلخواه در نقشه‌ها نمایش داده شده است. در اینجا به منظور هر چه



شکل ۱: موقعیت منطقه ۸ شهرداری در مجموعه شهری تهران

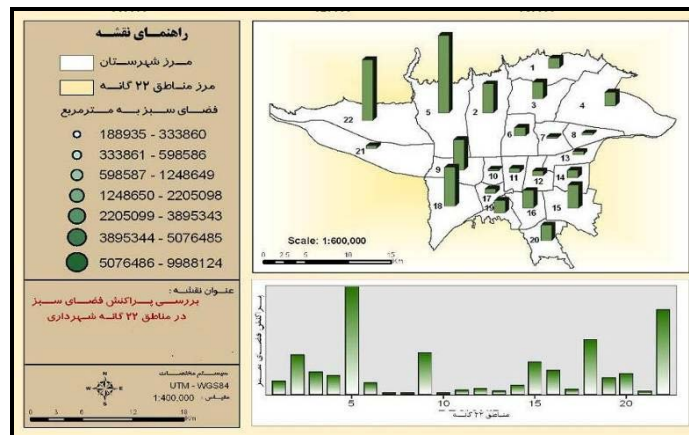
کننده و مسئولان، در مورد پارک‌های منطقه ۸ شهر تهران، نتایج به دست آمده را در چند بخش و به شرح ذیل می‌توان ارائه نمود:

الف) میزان سرانه و پراکنش فضای سبز منطقه ۸ از لحاظ سرانه فضای سبز شهری (پارک‌های داخل شهری)، در وضعیت مطلوبی به سر نمی‌برد. سرانه پارک‌ها و فضاهای سبز در این منطقه ۴/۲ مترمربع می‌باشد که رقمی بسیار پایین بوده و حتی در مقایسه با دیگر مناطق شهر تهران نیز، سرانه‌ای ناچیز به حساب می‌آید (شکل ۲ و جدول ۱).

منطقه ۸ از شمال به بزرگراه رسالت، از جنوب به خیابان دماوند، از غرب به خیابان سبلان و از شرق به انتهای بزرگراه رسالت ختم می‌شود. وسعت منطقه ۸ حدود ۱۲/۴ کیلومتر مربع می‌باشد. این منطقه در مقایسه با سایر مناطق همجوار، و به لحاظ شهرسازی از بافت مدرن‌تری برخوردار بوده و میادین متعدد در آن احداث گردیده و شبکه دسترسی شطرنجی به نحوی طراحی شده است که حاشیه منظم درختکاری شده را دارا می‌باشند (شکل ۱).

نتایج

با توجه به مطالعات و همچنین نتایج حاصل از پرسشنامه‌ها و نظرخواهی صورت گرفته از افراد بازدید



شکل ۲: میزان و پراکنش فضای سبز در مناطق شهر تهران

جدول ۱: مساحت فضای سبز، جمعیت و سرانه فضای سبز مناطق تهران و وضعیت منطقه ۸

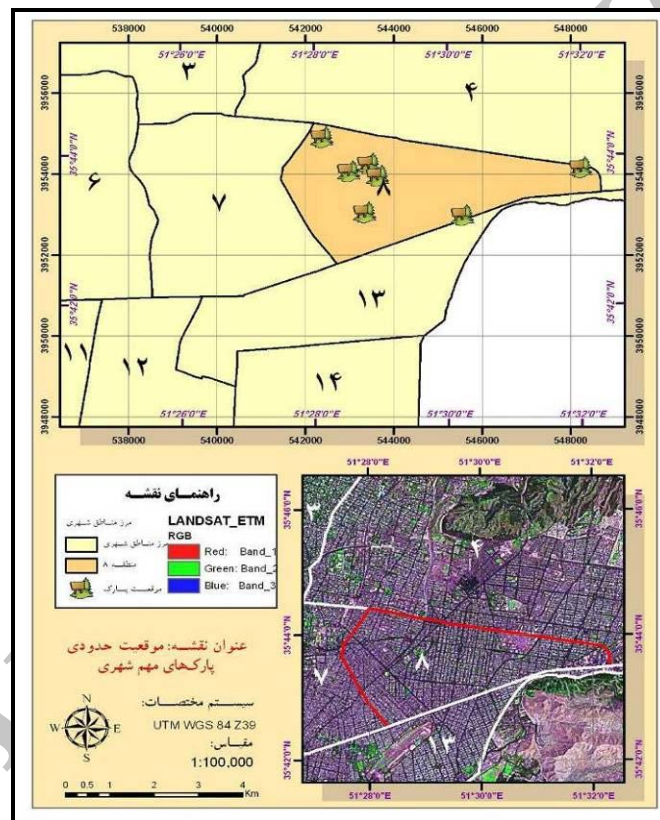
منطقه	مساحت فضای سبز (پارک‌های عمومی و جنگل کاری شهری) مترمربع	جمعیت (نفر)	سرانه فضای سبز (مترمربع)
۱	۱۱۵۳۰۰۰۰	۳۷۹۹۶۲	۳۰/۳
۲	۱۱۳۰۰۰۰۰	۶۰۸۸۱۴	۱۸/۵
۳	۶۵۰۰۰۰۰	۲۹۰۷۲۶	۲۲/۳
۴	۵۱۰۰۰۰۰۰	۸۱۹۹۲۱	۶۲/۲
۵	۱۲۵۸۰۰۰۰	۶۷۹۱۰۸	۱۸/۵
۶	۳۶۵۰۰۰۰	۲۳۷۲۹۲	۱۵/۳
۷	۸۹۰۰۰۰	۳۱۰۱۸۴	۲/۸
۸	۱۶۰۰۰۰۰	۳۷۸۷۲۵	۴/۲
۹	۲۰۰۰۰۰۰	۱۶۵۹۰۳	۱۲
۱۰	۶۲۰۰۰۰	۳۱۵۶۱۹	۱/۹
۱۱	۳۲۳۰۰۰۰	۲۷۵۲۴۱	۱۱/۷
۱۲	۱۸۰۰۰۰۰	۲۴۸۰۴۸	۷/۲
۱۳	۳۱۲۰۰۰۰	۲۴۷۷۲۴	۱۲/۵
۱۴	۱۵۸۰۰۰۰۰	۴۸۳۴۳۲	۳۲/۶
۱۵	۱۶۵۰۰۰۰۰	۶۴۲۵۲۶	۲۵/۶
۱۶	۲۲۰۵۰۹۸	۲۹۱۱۶۹	۷/۵
۱۷	۹۰۰۰۰۰	۲۵۶۰۲۲	۳/۵
۱۸	۵۶۰۰۰۰۰	۳۱۷۱۸۸	۱۷/۶
۱۹	۱۵۳۳۰۰۰۰	۲۴۷۸۱۵	۶۱/۸
۲۰	۴۸۷۰۰۰۰	۳۳۵۶۳۴	۱۴/۵
۲۱	۴۰۰۰۰۰۰	۱۵۹۷۹۳	۲۵
۲۲	۲۴۸۵۰۰۰۰	۱۰۸۶۷۴	۲۲۸/۶
جمع		۷۷۹۷۵۲۰	میانگین سرانه = ۲۸/۹

ماخذ: محققان، براساس آمار و اطلاعات سال ۱۳۸۶

وسیع‌تری از منطقه ۸ فاقد پارک‌های مهم و بزرگ بوده و همین امر سبب جابه‌جایی‌های متعدد منطقه‌ای و سفرهای درون شهری، به منظور دستیابی به این نوع پارک‌ها، به ویژه در روزهای پایانی هفته می‌گردد. این منطقه، دارای تنها ۱ پارک در مقیاس ناحیه‌ای بوده و فاقد پارک در مقیاس منطقه‌ای می‌باشد.

همچنین؛ پارک‌ها از پراکنش مناسبی برخوردار نمی‌باشند. به طوری‌که اکثر پارک‌های مهم و بزرگ منطقه در نیمه غربی آن واقع شده‌اند و بخش شمالی و شرقی منطقه با کمبود پارک‌های عمومی مواجه می‌باشند (شکل ۳).

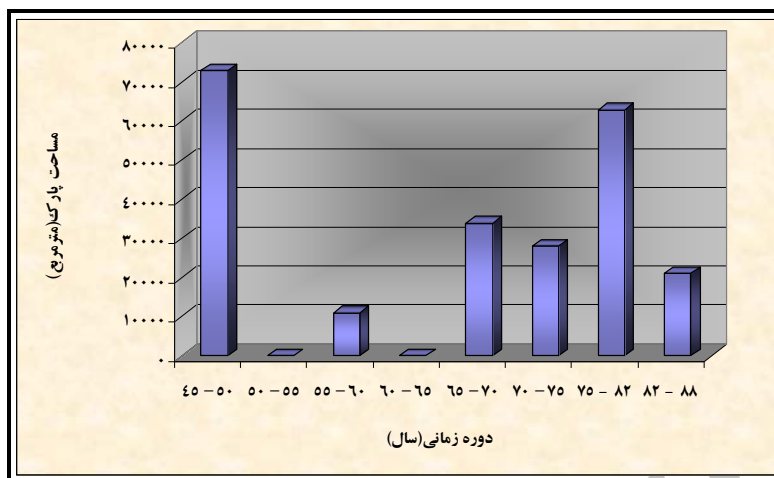
همان‌طور که در شکل نشان داده شده است، پراکنش پارک‌ها به نحوی است که بخش‌های نسبتاً



شکل ۳: موقعیت پارک‌های مهم در منطقه ۸ تهران

حد فاصل سال‌های ۱۳۷۵ تا ۱۳۸۸ که حدود ۸۴۰۰۰ مترمربع بر میزان مساحت کل پارک‌های منطقه افزوده گردیده است. این در حالی است که، حدود ۸۰ درصد پارک‌های منطقه ۸، از سال ۱۳۷۰ به بعد احداث گردیده‌اند (شکل ۴).

ب) روند توسعه پارک‌ها در منطقه در بررسی روند توسعه پارک‌های منطقه ۸ شهرداری تهران، به دو دوره متمایز می‌توان اشاره نمود. حدفاصل سال‌های ۱۳۴۵ تا ۱۳۵۵ که حدود ۷۳۰۰۰ مترمربع بر مساحت پارک‌های منطقه افزوده گردید و



شکل ۴: مقایسه میزان توسعه پارک‌های منطقه ۸ در حدهای زمانی سال‌های ۱۳۴۵ تا ۱۳۸۲

واجد تعداد محدودی از کاربری‌های اصلی هستند، که بدان‌ها اشاره شده است (جدول ۲).

پ) کارکردها و زیرساخت‌های موجود در پارک‌ها

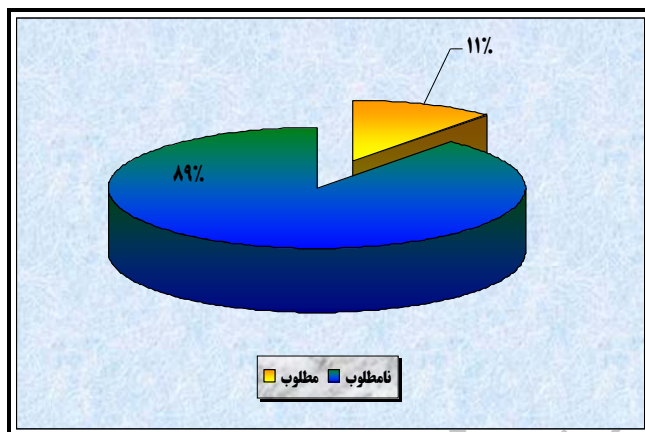
از میان ۶۷ پارک موجود در منطقه، اکثر آن‌ها فاقد کاربری‌های اصلی می‌باشند. برخی از پارک‌ها صرفاً

جدول ۲: تعداد و نام پارک‌های دارای امکانات و زیرساخت‌های مختلف

تعداد و نام پارک‌های برخوردار از این نوع تجهیزات و امکانات	امکانات و زیرساخت‌های اصلی پارک
۱۰ پارک: (شقایق، ارکیده، باغ سرسبز، شهید ثانی (۱)، شهید ثانی (۳)، فدک، فردوسی، بهارستان، تابان، گلزار	جنگل کاری
۱ پارک: (یاسمن)	مسجد و نمازخانه
۲ پارک: (فدک، بهارستان)	کتابخانه
-	آمنی تئاتر
-	نمایشگاه دائمی
-	رستوران
۲۱ پارک: (سحر، یاسمن، نرگس، شقایق، نگین، خبرنگار، فدک، فردوسی، بهارستان، صنوبر، صبا، گلبرگ، تابان، گل مریم، داودی، گلچین، رحمتی، نسیم، نسترن، جانبازان، گلزار)	زمین بازی کودکان
۲ پارک: (فدک، گلچین)	زمین ورزشی
-	دریاچه، برکه یا استخر

در این زمینه بوده‌اند (شکل ۵). از این رو تعداد بازدید کنندگان زن نسبت به بازدید کنندگان مرد، بسیار پایین می‌باشد.

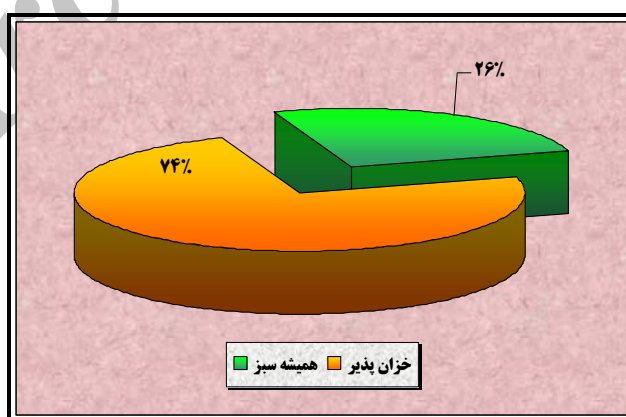
براساس نظرسنجی صورت گرفته، ۸۹٪ کاربران از وضعیت ایمنی و امنیت موجود در پارک‌های منطقه ۸، ابراز نارضایتی نموده و خواستار اقدامات فوری و جدی



شکل ۵: درصد مطلوبیت وضعیت ایمنی و امنیت در پارک‌های منطقه ۸ شهرداری از دیدگاه کاربران

همچنین؛ مشخص گردید که بخش عمده‌ای از پوشش گیاهی پارک‌های منطقه را (۷۴ درصد)، درختان خزان‌پذیر تشکیل داده‌اند، که این امر سبب کاهش بازدهی اکولوژیکی پارک در نیمه دوم سال می‌گردد (شکل ۶).

به طور کلی پارک‌های کوچک‌تر، آنهایی که در مناطقی با کاربری مسکونی قرار گرفته‌اند و همچنین پارک‌هایی که دارای اتاقک نگهداری فعال می‌باشند و از نور کافی در شب برخوردار هستند، به لحاظ امنیت و آرامش در وضعیت مناسب‌تری قرار دارند.



شکل ۶: درصد پوشش گیاهی همیشه سبز و خزان‌پذیر در پارک‌های منطقه ۸ شهرداری

می‌باشد، پیروی می‌نماید. در این پارک، متاسفانه و اکثر گیاهان موجود از نوع خزان‌پذیر هستند. به طوریکه

الگوی طراحی و ساخت اکثر پارک‌های بزرگ منطقه، از پارک فدک که بزرگترین پارک منطقه

پوشش گیاهی خزان‌پذیر در مقایسه با پوشش گیاهی همیشه سبز در این پارک است.

در شش ماهه دوم سال فاقد کارکرد اکولوژیکی بالا می‌باشند. شکل (۷) نمایی از پارک فدک در فصل زمستان را نشان می‌دهد که بیانگر وضعیت غالب



شکل ۷: درصد بالای پوشش گیاهی خزان‌پذیر در پارک فدک (منطقه ۸) (عکس از نگارنده)

شقایق). از لحاظ وضوح و خوانایی؛ در پارک‌های مورد مطالعه، معابر و مسیرها از وضوح و خوانایی نسبتاً مطلوبی برخوردار بوده‌اند. از لحاظ محصور بودن نیز، اکثر پارک‌های منطقه، از این ویژگی به شکل مناسب و مطلوبی برخوردار می‌باشند. بطور کلی؛ اکثر پارک‌های منطقه ۸ شهرداری تهران، فاقد شیب و اختلاف سطح زیاد می‌باشند. در این میان تنها پارک مصطفی خمینی به دلیل دارا بودن شیب فراوان مستثنی می‌باشد.

ویژگی‌ها و مشخصات پارک‌های منطقه ۸ شهرداری تهران، در جداول (۳) تا (۶)، ارائه گردیده است.

ت) مشخصات کالبدی، اجتماعی، مدیریتی و زیست محیطی پارک‌ها

اکثر بازدید کنندگان را افراد بازنشسته، مسن و سالخورده (بیش از ۵۵ سال) تشکیل می‌دهند و حضور جوانان در پارک‌های منطقه، بسیار کم‌رنگ می‌باشد. در اکثر پارک‌های منطقه ۸ شهرداری تهران، اثاثیه و مبلمان بکار رفته در پارک، از وضعیت مطلوبی برخوردار نمی‌باشند و تنها ۲۰٪ از سرویس‌های بهداشتی موجود در پارک‌ها از سلامت کامل برخوردارند. از آنجا که اکثر پارک‌های منطقه ۸ شهرداری تهران، در منطقه‌ای با کاربری مسکونی واقع شده‌اند، در نتیجه سازگاری با کاربری اطراف پارک وجود دارد (به استثنای پارک‌های نبوت، سرسبز و

جدول ۳: مشخصات کالبدی پارک‌های منطقه ۸ شهر تهران

شاخص اصلی	شاخص فرعی	ویژگی‌ها
کاربری	-	کاربری اطراف پارک‌ها عمدتاً به کاربری مسکونی اختصاص دارد. بنابراین سازگاری با کاربری اطراف وجود دارد.
عملکرد	-	پارک‌های منطقه عمدتاً دارای کارکردهای ورزشی و تفریحی می‌باشند.
دسترسی	-	به دلیل محصور شدن توسط خیابان‌ها از اطراف، دسترسی به آنها به آسانی صورت می‌گیرد.
عناصر زیرساختی	آب	نظر به وجود آبنما و چاه آب، نحوه کاربرد و مصرف آب در اکثر پارک‌ها مناسب است.
	روشنایی	وضعیت روشنایی پارک‌ها نامناسب است.
عناصر روساختی	راه	به دلیل عدم وجود شیب و مسطح بودن اکثر پارک‌ها، وضعیت مناسب است.
	شیب و اختلاف سطح	بطور کلی پارک‌ها از شیب بسیار کمی برخوردار هستند ولی در برخی از پارک‌ها اختلاف سطح مشاهده می‌شود.
	مصالح	دارای وضعیت مناسب می‌باشد.
	رنگ	تنوع و کاربرد رنگ در برخی از پارک‌ها مشاهده می‌شود.
	مبلمان شهری	دارای وضعیت مطلوبی نمی‌باشند.
	وضوح و خوانایی	مسیرها و معابر از وضوح و خوانایی برخوردارند.
	محصور بودن	تمامی بخش‌های پارک‌ها به شکل مناسبی محصور شده‌اند.

جدول ۴: مشخصات اجتماعی پارک‌های منطقه ۸ شهر تهران

شاخص اصلی	ویژگی‌ها
امنیت	پارک‌های منطقه از لحاظ امنیت به خصوص در ساعات پایانی روز، وضعیت مناسبی را دارا نمی‌باشند.
عدالت اجتماعی	به دلیل عدم امنیت کافی در پارک‌ها، امکان استفاده سالم برای تمام گروه‌های سنی و جنسی فراهم نمی‌باشد. بطور کلی میزان بازدید کنندگان زن در مقابل بازدید کنندگان مرد، بسیار پایین است.
تعاملات اجتماعی	در پارک‌های منطقه امکان برقراری آشنایی‌های جدید و تشکیل گروه‌های متعدد فراهم می‌باشد.
الگوی اوقات فراغت	عمده‌ترین الگوی اوقات فراغت در پارک‌های منطقه؛ ورزش و تفریح می‌باشد. پارک فدک تنها پارک منطقه است که دارای زمین فوتبال چمن مصنوعی و همچنین فرهنگسرا می‌باشد.

جدول ۵: مشخصات زیست محیطی پارک‌های منطقه ۸ شهر تهران

شاخص اصلی	ویژگی‌ها
پایداری	در مورد پارک‌های منطقه رعایت اکولوژی در مکان‌یابی صورت گرفته است و نظر به قدمت برخی از آنها، دارای درختان کهنسال با کارکرد اکولوژیکی بالا می‌باشند. همچنین حضور پرندگان و گونه‌های سازگار با شرایط اقلیمی تهران نیز از مشخصه‌های آنها می‌باشد.
نحوه استفاده منابع آب	آب مورد استفاده در آبنما و دیگر آبراهه‌های موجود در پارک‌ها، از چاه تامین شده و از آن در آبیاری پوشش گیاهی نیز استفاده می‌گردد، لذا از آب تصفیه شده در آبیاری پارک‌ها استفاده نمی‌شود.
بهداشت محیط	از لحاظ نظافت و پاکیزگی، پارک‌ها وضعیت متوسطی داشته و به دلیل بالا بودن میزان پوشش گیاهی خزان‌پذیر در مقایسه با پوشش گیاهی همیشه‌سبز، در نیمه دوم سال ارزش‌های اکولوژیکی (کاهش آلودگی‌ها) آنها کاهش می‌یابد.
پوشش گیاهی	بیش از ۷۰ درصد پوشش گیاهی پارک‌های منطقه از نوع خزان‌پذیر بوده و از لحاظ کیفی در وضعیت مطلوبی بسر می‌برند.

جدول ۶: مشخصات اقتصادی و مدیریتی پارک‌های منطقه ۸ شهر تهران

شاخص اصلی	ویژگی‌ها
نحوه اداره	نحوه تامین منابع مالی، صرفاً از طریق منابع بودجه دولتی می‌باشد.
اقدامات مالی	در برخی از موارد، از طریق فروش بذر و نهال، اقدام به تامین بخش کوچکی از هزینه‌ها می‌گردد.
کارآیی	به استناد نظرات پرسش‌شوندگان، از تجهیزات و منابع موجود در پارک‌ها، استفاده مناسب به عمل نمی‌آید. به طور مثال؛ فرهنگسرای موجود در پارک فدک، در اکثر مواقع تعطیل می‌باشد و امکان استفاده از آن میسر نمی‌باشد.
سلامت	حضور دستفروش‌ها، افراد بیکار و معتاد و همچنین خرید و فروش مواد مخدر، سلامت پارک را با خطر مواجه گردانیده است.
مشارکت مردمی	در زمینه اداره پارک، مظاهری از مشارکت مردمی مشاهده نمی‌گردد.

بحث

بر اساس نتایج این طرح مطالعاتی، مشخص می‌گردد که پارک‌ها و فضاهای سبز موجود در منطقه ۸ شهرداری تهران دارای چند نقطه ضعف اساسی می‌باشند. از قبیل: کمبود سرانه فضای سبز شهری، عدم پراکنش مناسب پارک‌ها، نامناسب بودن پوشش گیاهی و خزان‌پذیر بودن بخش اعظمی از آنها که این امر با توجه به وضعیت زیست محیطی نه چندان مطلوب شهر تهران (به ویژه در ششماهه دوم سال) تامل‌برانگیز است. همچنین؛ پراکنش نامناسب پارک‌های بزرگ مقیاس در این منطقه، سبب عدم برآورد نیازهای اجتماعی و در نتیجه نیاز به جابه‌جایی بیشتر در سطح منطقه می‌گردد. اکثر پارک‌های منطقه، فاقد کارکردهای اساسی و مورد نیاز کاربران هستند و از امکانات و تجهیزات مناسب و کافی برخوردار نیستند. از سوی دیگر، وضعیت نگران‌کننده امنیت و ایمنی در اکثر پارک‌های منطقه، زمینه حضور گروه‌های مختلف کاربران (به ویژه کودکان و زنان) را در پارک‌ها کمرنگ نموده است و این مساله در کنار عدم امکان مشارکت شهروندان در مدیریت پارک‌ها، سبب انقطاع رابطه شهر و شهروند می‌گردد.

نکته شایان توجه آن که مطالعات بیانگر این مطلب است که بنا به دلایل فوق، اکثر افراد بازدیدکننده از پارک‌های این منطقه را در گروه سنی مسن و سالخورده قرار داشته و این مطلب با مطالعات صورت گرفته بر روی کاربران پارک‌ها در اسکاتلند منطبق نمی‌باشد، چرا که این مطالعات اکثر افراد بازدیدکننده از پارک‌ها را در رده سنی ۴۴ - ۳۵ سال عنوان نموده است (۲۰).
لیکن؛ از دیدگاه عناصر روستا (به استثنای مبلمان شهری)، نتیجه مطالعات در این منطقه با مطالعات Bell همخوانی دارد (۱۸). اصول و دستورالعمل‌های ارائه شده در این مطالعه برای طراحی مناسب پارک‌ها و فضاهای سبز شهری در ارتباط با وضعیت موجود منطقه می‌باشد.

از مجموع نقطه نظرات کاربران، به راهکارهای مدیریتی قابل اجرا و کاربردی زیر می‌توان اشاره داشت:

حضور و فعالیت پلیس پارک، تامین نور کافی در پارک‌ها، استقرار تجهیزات و تاسیسات بیشتر و متناسب با نیازهای سنی کاربران، اصلاح وضعیت مبلمان و اثاثیه پارک‌ها، جانمایی پارک‌ها در سطح منطقه براساس

اصول علمی، انتخاب و کاشت گونه‌های گیاهی مناسب و سازگار با شرایط آب و هوایی تهران.

سپاسگزاری

شایسته است تا از زحمات فراوان جناب آقای دکتر بهرننگ سلاجقه، سرکار خانم مهندس فیروزه جدلی و سرکار خانم مهندس آریتا حلاجیان که در امر بازخوانی مطالب و تطبیق داده‌های آماری، به گروه مطالعاتی مساعدت رسانده‌اند، تشکر و قدردانی گردد.

منابع

۱. بهرام سلطانی، ک.، ۱۳۶۹. نگاهی بر فضای سبز تهران، انتشارات سازمان حفاظت محیط زیست، فصلنامه محیط زیست، شماره سیزدهم، ص ۲۳-۱۷.
۲. بهمن پور، ه.، ۱۳۸۳. بررسی اثرات توسعه شهری بر فضای سبز شهر تهران و ارائه راهکارهای مدیریتی، پایان‌نامه کارشناسی ارشد مدیریت محیط زیست، دانشگاه آزاد اسلامی، واحد علوم و تحقیقات. ص ۳۳۱.
۳. حافظ‌نیا، س.، ۱۳۷۸. مقدمه‌ای بر روش تحقیق در علوم انسانی، انتشارات سمت. ۲۷۴ ص.
۴. حیدری، ف.، ۱۳۸۴. نقش فضای سبز شهری منطقه ۱ شهرداری تهران، پایان‌نامه کارشناسی ارشد، دانشگاه آزاد اسلامی واحد علوم و تحقیقات. ۲۱۸ ص.
۵. خراسانی، ن.، ۱۳۷۴. مطالعه آثار برخی از تنش‌های شهری بر درختان شهر تهران، انتشارات سازمان پارک‌ها و فضای سبز شهر تهران، فصلنامه فضای سبز، شماره ۹ و ۱۰.

۶. خراسانی، ن.، ۱۳۸۲. ویژگی‌های اکولوژیک برخی از درختان مناسب برای کاشت در تهران، انتشارات سازمان پارک‌ها و فضای سبز شهر تهران، فصلنامه فضای سبز، جلد پنجم. ص ۲۱-۱۵.
۷. سازمان پارک‌ها و فضای سبز شهر تهران، ۱۳۸۸. اطلس بوستان‌های شهر تهران، ۲۷۲ ص.
۸. سعیدنیا، ا.، ۱۳۷۹. کتاب سبز شهرداری، فضای سبز شهری، مرکز مطالعات و برنامه‌ریزی شهری وزارت کشور، ۱۵۹ صفحه.
۹. شیبانی، م.، ۱۳۷۵. توسعه همگون و فضای سبز شهری، فصلنامه فضای سبز، سازمان پارک‌ها و فضای سبز شهر تهران. ص ۳۴-۲۸.
۱۰. لقایی، ح.، ۱۳۷۱. شهر سالم و فضای سبز، مجموعه مقالات نخستین همایش شهر سالم، اداره کل روابط عمومی و بین‌المللی شهرداری تهران. ۴۴-۳۹.
۱۱. لقایی، ح. و محمودزاده، ۱۳۷۸. مقدمه‌ای بر مفهوم توسعه شهری پایدار، مجله هنرهای زیبا، شماره ۶، انتشارات دانشگاه تهران، تهران، ص ۱۴-۸.
۱۲. لقایی، ح.، ۱۳۸۱، ایمنی در پارک‌های شهری، مقاله ارائه شده در دومین همایش ملی انجمن متخصصان ایران، تهران، ص ۴۴-۴۱.
۱۳. مجنونیان، ه.، ۱۳۶۹. درختان و محیط زیست، انتشارات سازمان پارک‌ها و فضای سبز شهر تهران. ص ۳۴۵.
۱۴. مدنی پور، ع.، ۱۳۸۱. تهران؛ ظهور یک کلانشهر، انتشارات پردازش و برنامه‌ریزی شهری. ۲۹۰ ص.
۱۵. مرکز آمار ایران، ۱۳۸۶، سالنامه آماری کشور، ۳۶۶ صفحه.

19. Groenwegen, et al., 2006. Vitamin G: effects of green space on health, well – being and social safety, Licensee Biomed Central Ltd. BMC Public Health; 6: 149.
20. Health Impact Assessment of greenspace – A Guide, 2009, Greenspace Scotland, 82p.
21. Jacobs, J., 1992. The Death and Life of Great American Cities, Vintage books USA, NewYork, 458p.
22. Nowak, D.J., 1999. Quantifying the impacts of trees: the chicago urban forest climate project, the united states department of agriculture forest service, Chicago, pp 49-61.
۱۶. مؤذنی، ک.، ۱۳۸۱. سنجش کمی و کیفی پارک‌های تهران و تعیین استراتژی توسعه، پایان‌نامه کارشناسی ارشد برنامه‌ریزی شهری، دانشگاه تهران. ۱۸۷ ص.
17. Alaska Department of Natural Resources, 2001. Trees and Forests improve the urban environment, 472 p.
18. Bell, S., 1999. Landscape, pattern, perception and process, E & EN spon, 11 New Fetter lane, London EC4P4EE, 344 p.

Archive of SID