

ارزیابی اثرات مسائل اجتماعی و اقتصادی بر انسجام اجتماعی عشایر (مطالعه موردی: عشایر ایل شاهسون دامنه‌های کوه سبلان)

- ❖ **عسگر حسین‌زاده***: دانش آموخته کارشناسی ارشد مرتعداری، دانشگاه علوم کشاورزی و منابع طبیعی ساری، ایران.
- ❖ **قدرت‌اله حیدری**: استادیار گروه مرتع و آبخیزداری، دانشگاه علوم کشاورزی و منابع طبیعی ساری، ایران.
- ❖ **حسین بارانی**: دانشیار گروه مرتع و آبخیزداری، دانشگاه علوم کشاورزی و منابع طبیعی گرگان، ایران.
- ❖ **حسن زالی**: استادیار گروه مرتع و آبخیزداری، دانشگاه علوم کشاورزی و منابع طبیعی ساری، ایران.
- ❖ **احسان زندی اصفهان**: عضو هیئت علمی موسسه تحقیقات جنگل‌ها و مراتع کشور، سازمان تحقیقات، آموزش و ترویج کشاورزی، ایران.

چکیده

کوچندگی از گذشته‌های دور یکی از شیوه‌های معیشت در سرزمین ایران بوده است. علی‌رغم اینکه این شیوه زندگی در دوره‌های مختلف تغییراتی کرده است، اما شدت و ضعف آن علاوه بر دام و مرتع، منشاء اجتماعی، سیاسی و امنیتی نیز داشته است. بنابراین بررسی انسجام اجتماعی و فرهنگی عشایر حائز اهمیت فراوانی است. جامعه آماری منطقه مورد نظر ۷۰ نفر بوده است که با استفاده از فرمول کوکران تعداد ۵۸ نمونه (نفر) انتخاب گردید. ابزار تحقیق پرسش‌نامه بوده و روش جمع‌آوری اطلاعات با استفاده از تکنیک‌های مشاهده، مصاحبه انجام گرفت. برای اندازه‌گیری انسجام اجتماعی از ۵ گویه استفاده شده است که در داخل پرسشنامه‌ها گنجانده شده بودند و شامل رعایت حقوق عرفی، اعتماد درون‌گروهی، اعتماد قومی و محلی، اعتماد و میزان آگاهی از طرح‌های ارائه شده از طرف دولت، حمایت قانون است. میزان ضریب الفای کرونباخ برای انسجام اجتماعی ۰/۸۸ بدست آمده و با استفاده از نرم افزار SPSS میزان همبستگی انسجام اجتماعی از طریق آزمون پیرسون با فاکتورهایی مانند، سابقه بهره‌برداران، میزان درآمد سالانه از دامداری و تعداد دام مورد تجزیه و تحلیل قرار گرفته است. نتایج به‌دست آمده نشان می‌دهد بین میزان انسجام اجتماعی با میزان درآمد سالانه از دامداری و سابقه بهره‌برداران رابطه مستقیم معنی‌دار و با تعداد دام رابطه عکس معنی‌داری وجود دارد. که این نشان‌دهنده رابطه تنگاتنگ جامعه عشایری با انسجام اجتماعی آن‌هاست. پس نیازهای جامعه عشایری باید در قالب انسجام اجتماعی آن‌ها تأمین شود. در آخر به نظام عشایری کشور باید به‌صورت یک میراث فرهنگی نگریست و نباید آن را با شاخص‌های توسعه امروزی سنجید.

واژگان کلیدی: مسائل اجتماعی و اقتصادی، انسجام اجتماعی، ایل شاهسون، کوه سبلان

۱. مقدمه

فصل سرد را در قشلاق و فصل گرم را در ییلاق به‌سر می‌برند [۱۵ و ۱۶].

عشایر کوچنده یکی از کم‌درآمدترین و آسیب‌پذیرترین گروه‌های موجود در جوامع، به دلیل سیاست دولت‌ها، ماهیت زندگی و وابستگی آن‌ها به طبیعت است [۲۰]. زندگی عشایری با الهام از الگوهای طبیعی شکل گرفته است و چارچوب آن در رابطه با سازگاری با طبیعت است. کوچ یکی از بارزترین شاخص‌های تطابق با شرایط طبیعی است و عشایر با رعایت حقوق عرفی و اعتماد به یکدیگر و با شناخت کامل عوامل محیطی وابسته به رشد گیاهی و روابط متقابل محیط با اجزاء زنده آن در طول هزاران سال با اتکاء فرآیند کوچروی از منابع طبیعی موجود به‌صورت بهینه بهره‌برداری کرده‌اند [۷].

در حال حاضر مشکلات مدیریت مراتع کشور تعدد بهره‌بردار، تعداد زیاد دام و بهره‌بردارانی با بنیۀ اقتصادی پایین بوده که شرایط لازم برای سرمایه‌گذاری و توسعه مراتع را با چالش مواجه می‌نمایند [۲]. به همین دلیل شناسایی افراد کم درآمد از مهم‌ترین مسائل پیشروی سیاستگذاران و برنامه‌ریزان است و در دهه‌های اخیر، این افراد مورد توجه سازمان‌های بین‌المللی و جهانی قرار گرفته‌اند، به‌طوری که سالانه پژوهش‌ها، برنامه‌ها و کنفرانس‌های پرشماری برای چاره‌اندیشی درباره آن برگزار می‌شود [۱۷ و ۲۱].

یکی از مهم‌ترین موانع در انسجام اجتماعی، موانع اقتصادی و اجتماعی است. تغییر کاربری منابع طبیعی، افزایش تعداد دام و چرای زودرس به ترتیب سهم تخریب مرتع را به خود اختصاص داده است و عواملی مانند اعتماد درون گروهی، رعایت حقوق عرفی و طرح مرتع‌داری بیشترین نقش را در انسجام اجتماعی دارند [۴]. استفاده از راهکارهای مشارکتی توسعه بر خاسته از شرایط محلی، در تدوین مدیریت مناسب انسجام اجتماعی بهره‌برداران امری اجتناب‌ناپذیر بوده، بنابراین باید از روش‌ها و راهبردهای نو و خاص منطبق با شرایط اجتماعی و فرهنگی عشایر بهره جست. ساختار بومی، نهادهای اجتماعی، حمایت قانونی،

بشر برای ادامه حیات خویش بر روی کره زمین نیازمند بی‌چون و چرای منابع طبیعی، به‌ویژه مراتع به عنوان حیاتی‌ترین بستر توسعه پایدار محیط زیست و پدیده‌های اکولوژیک و منبع اصلی تأمین خوراک دام در نظام دامداری سنتی و... است [۱۳]. در مدیریت مرتع باید به عناصر پوشش گیاهی، عوامل محیطی و دام توجه شود. افزون بر این، باید نقش بهره‌بردارن به عنوان عامل تصمیم‌گیرنده مد نظر قرار گیرد. برنامه‌ریزی باید جامع‌نگرانه باشد و به تمام عوامل مؤثر توجه شود. در بهره‌برداری از مراتع نباید به منابع آب، خاک و پوشش گیاهی زیان برسد، به عبارت دیگر مقدار تولید علوفه باید پایدار باشد [۵]. مراتع علاوه بر این‌که از جمله حیاتی‌ترین بسترهای تداوم حیات و توسعه پایدار به‌شمار می‌آید، شالوده اساسی بسیاری از مسائل اجتماعی و اقتصادی مانند سابقه بهره‌برداری، میزان تحصیلات بهره‌برداران، زمان ورود و خروج دام به مرتع، تعداد دام، میزان درآمد و... می‌باشد. بنابراین در بهره‌برداری اصولی و پایدار مراتع مدیریت را باید تلفیقی از دو بعد اجتماعی و اقتصادی دانست [۱۹]. ایل‌ها و عشایر در ایران از فرهنگ‌ها، قوم‌ها، زبان‌ها و گویش‌های متفاوت با یکدیگر، در ساختارهای اجتماعی، اقتصادی و سیاسی منسجمی سامان یافته‌اند. عشایر کوچنده دارای سه ویژگی ساختار اجتماعی قبیله‌ها، شیوه زندگی مبتنی بر کوچ و اتکای معاش بر دامداری می‌باشند [۲۲]. هر فرد این جامعه خود و خانواده‌اش را متعلق و وابسته به یک گروه اجتماعی بزرگتر و به‌طور معمول خویشاوند می‌داند و اغلب به آن افتخار می‌کند. از سویی، تأمین معاش خانوارهای عشایر متکی بر دامداری بوده و اگر منابع دیگری برای معاش وجود داشته باشد، حالت فرعی و جنبی دارد و چون معیشت عشایر کوچنده متکی بر دام‌هایی است که آن‌ها را در مراتع طبیعی می‌چرانند؛ لذا با تغییر فصل از نقطه‌ای به نقطه دیگر و از منطقه‌ای به منطقه دیگر کوچ می‌کنند و

همچنین سوالات این تحقیق به صورت زیر مطرح گردیده است.

- آیا عوامل اجتماعی (سابقه بهره‌برداری، میزان تحصیلات) بر انسجام اجتماعی عشایر تأثیر دارد؟
- آیا عوامل اقتصادی (درآمد سالانه، تعداد دام، بر انسجام اجتماعی عشایر تأثیر دارد؟

۲. روش شناسی

۱.۲. منطقه مورد مطالعه

این تحقیق در مراتع ییلاقی کوه سبلان در جنوب شهرستان مشگین‌شهر در استان اردبیل انجام شده است. منطقه مورد نظر در محدوده بین طول جغرافیایی 38° و $27'$ و عرض جغرافیایی 47° و $26'$ قرار دارد و حداقل ارتفاع آن ۱۷۰۰ متر و حداکثر آن ۲۴۰۰ متر است. منطقه مورد مطالعه دارای ۴ سامان عرفی به نام‌های "دلی قاسم"، "لاله لو"، "بندعلی"، "نبی چمنی" می‌باشد. ساکنان این منطقه به کشاورزی و دامداری می‌پردازند.

۲.۲. روش تحقیق

این پژوهش به روش تحقیق کیفی انجام شده است. برای جمع‌آوری اطلاعات در بهار و تابستان ۱۳۹۱، چندین بازدید از منطقه مورد مطالعه انجام گرفت. روش جمع‌آوری اطلاعات با استفاده از تکنیک‌های مشاهده، مصاحبه و اندازه‌گیری انجام گرفت. ابزار سنجش و اندازه‌گیری پرسشنامه می‌باشد. با توجه به موضوع تحقیق، جمع‌آوری متغیرهای مورد نیاز از طریق تکمیل پرسشنامه انجام گرفت. جهت تعیین حجم نمونه تحقیق حاضر از فرمول کوکران (۱۹۹۷) و جدول مورگان استفاده شده است که این فرمول بصورت رابطه (۱-۳) می‌باشد.

$$n = \frac{N(t^2)(p \times q)}{Nd^2 + (t^2)(p \times q)}$$

برقراری ارتباطات سنتی و همچنین به‌کارگیری عوامل شناخته‌شده و مؤثر، امکان تجدید ساختار مدیریت بومی عشایری را فراهم کرده. شبیه‌سازی سیستم تولیدی عشایر بر اساس این مدیریت، تصمیم‌گیرندگان و سیاست‌گذاران امور عشایر را در برنامه‌ریزی هرچه بهتر برای این جامعه یاری می‌دهد [۱۲].

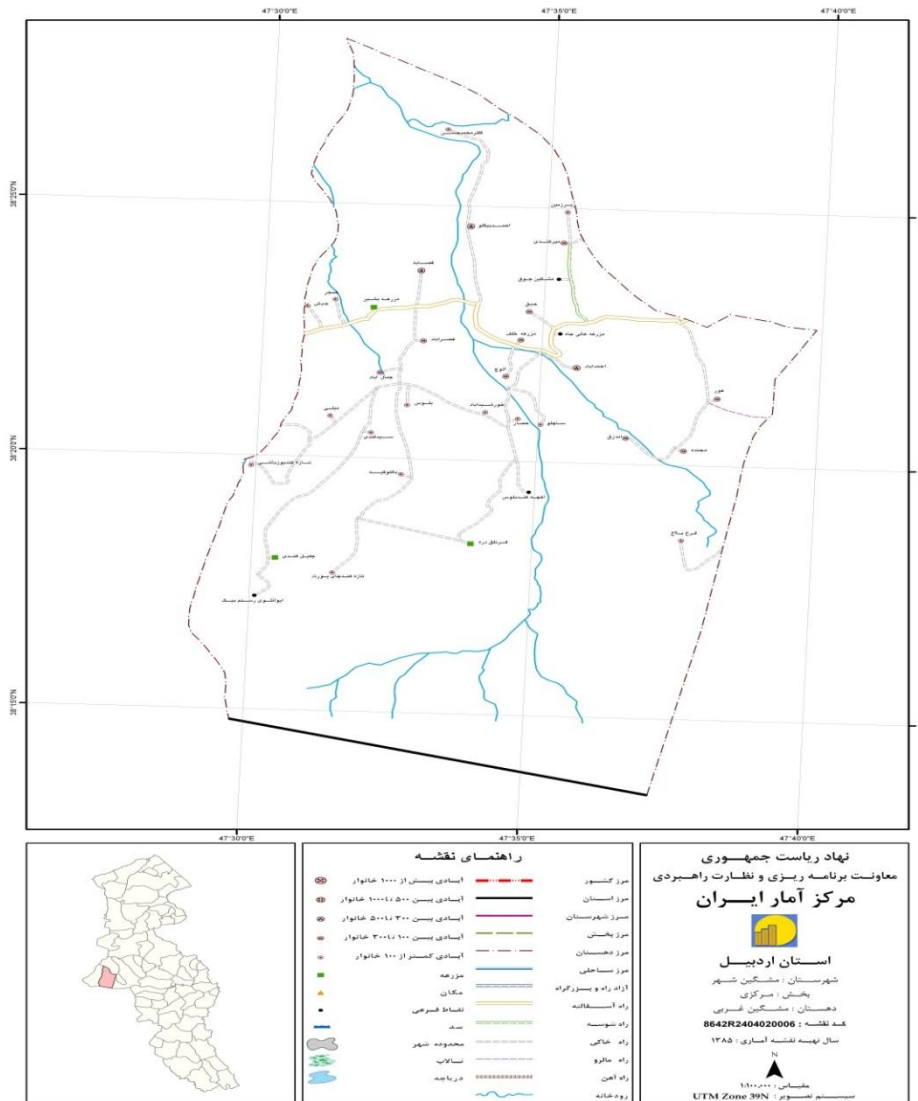
سرمایه اجتماعی یکی از مفاهیم جدید در مباحث توسعه اقتصادی - اجتماعی جوامع است. با افزایش جمعیت، بهره‌برداری صحیح، حفاظت و توسعه پایدار منابع طبیعی مستلزم مشارکت بهره‌بردار است. همچنین به‌نظر می‌رسد بین مدیریت در بهره‌برداری از مراتع با میزان شاخص سرمایه اجتماعی بهره‌برداران بر حسب نوع شیوه بهره‌برداری تفاوت معنی‌داری وجود دارد [۹]. البته می‌توان پارامترهایی مثل حمایت قانون، توجه به حق مالکیت، مشارکت اجتماعی درست، تعهد بهره‌برداران، طرز فکر مردم، تعداد خانوار، توجه به علائق و نیازها و نگرش نسبت به کار گروهی را از عوامل تأثیرگذار در مسائل اقتصادی و اجتماعی در طرح‌های حفاظت از انسجام اجتماعی دانست [۱۴].

مردم، منابع و مشارکت سه رکن اساسی انسجام اجتماعی می‌باشد و باید در مدیریت، طراحی، اجرا و ارزیابی پروژه‌های منابع طبیعی و مرتعداری علاوه بر مسائل و جنبه‌های فنی، به ابعاد اجتماعی و اقتصادی توجه کافی شود و مؤلفه‌ها و شاخص‌های اجتماعی و اقتصادی که سهم قابل توجهی را در فرآیند ارزیابی دارند، شناسایی شوند. با توجه به مطالب فوق این تحقیق با هدف دستیابی به اهداف زیر انجام شده است.

- شناخت عوامل تأثیرگذار اقتصادی و اجتماعی بر انسجام اجتماعی عشایر
- مسأله‌یابی در زمینه موانع و مشکلات مؤثر بر انسجام اجتماعی عشایر
- ارائه راهکارهای مناسب در تقویت مؤلفه‌های اجتماعی و اقتصادی جهت بهبود انسجام اجتماعی عشایر

فاصله اعتماد می‌باشد.

که در آن، n حجم نمونه، p, q واریانس و انحراف معیار جامعه، N حجم جامعه، d^2 دقت احتمالی مطلوب و t



شکل ۱. موقعیت منطقه مورد مطالعه

۲- اعتماد درون گروهی ۳- اعتماد قومی و محلی
۴- اعتماد و میزان آگاهی از طرح‌های ارائه شده از طرف دولت
۵- حمایت قانون می‌باشد. فرم‌ها و پرسش‌نامه‌های تکمیل شده پس از بازبینی و کدگذاری در نرم‌افزار SPSS آماده تحلیل شد. میزان ضریب آلفای کرونباخ برای انسجام اجتماعی ۰/۸۸ به دست آمد. با پردازش و

تعداد ۷۰ بهره‌بردار در منطقه حضور داشتند که با استفاده از فرمول کوکران و جدول مورگان ۵۸ بهره‌بردار به عنوان نمونه انتخاب شده و پرسشنامه در بین آن‌ها توزیع و تکمیل گردید. برای اندازه‌گیری انسجام اجتماعی از ۵ گویه استفاده شده است که در داخل پرسشنامه‌ها گنجانده شده بودند و شامل ۱- رعایت حقوق عرفی

سطح ابتدایی و فقط ۱۳/۸ درصد بهره‌برداران دارای سطح سواد راهنمایی و بالاتر می‌باشند (جدول ۱).

۲.۱.۳. سابقه بهره‌برداران

نتایج حاصل از نظرات پاسخ‌گویان نشان می‌دهد که ۲۴/۱ درصد بهره‌برداران مراتع کمتر از ۳۵ سال سابقه داشته‌اند، ۳۶/۲ درصد بهره‌برداران در طبقه ۳۵ تا ۵۰ سال قرار دارند، همچنین میانگین سابقه بهره‌بردارانی که از منطقه بهره‌برداری می‌کنند ۴۵ سال می‌باشد (جدول ۲).

۳.۱.۳. تعداد دام

در خصوص تعداد دام بهره‌برداران حدود ۷ درصد بهره‌برداران که کم‌ترین تعداد فراوانی است دارای تعداد دام بالاتر از ۱۴۵ همچنین ۸۱ درصد افراد دارای تعداد دام کمتر از ۱۱۵ می‌باشند. در حالت کلی میانگین دام بهره‌برداران منطقه ۱۰۲ دام می‌باشد (جدول ۳).

استخراج داده‌ها و به‌کارگیری روش‌های آماری متناسب با سطح سنجش متغیرهایی که در ادامه آماده است، تجزیه و تحلیل انجام شد. برای تحلیل انسجام اجتماعی با متغیرهای تعداد دام، سابقه بهره‌برداران و میزان درآمد از آزمون همبستگی پیرسون و برای تحلیل انسجام اجتماعی با میزان سواد بهره‌برداران از آزمون کروسکال والیس استفاده شده است.

۳. نتایج

۱.۳. ویژگی‌های اجتماعی و اقتصادی

پاسخگویان (بهره‌برداران)

۱.۱.۳. میزان سواد

نتایج حاصل از نظرات پاسخگویان در مورد سواد بهره‌برداران، نشان می‌دهد که ۶۵/۵ درصد افراد نمونه‌گیری شده با بیشترین درصد فراوانی بی‌سواد بوده‌اند. همچنین میزان سواد ۲۰/۷ درصد بهره‌برداران در

جدول ۱. توزیع فراوانی پاسخ‌گویان بر حسب میزان سواد

| میزان سواد | تعداد (بهره‌برداران) | فراوانی نسبی (درصد) | فراوانی نسبی تجمعی (درصد) |
|-------------------|-------------------------|------------------------|------------------------------|
| بی‌سواد | ۳۸ | ۶۵/۵ | ۶۵/۵ |
| ابتدایی | ۱۲ | ۲۰/۷ | ۸۲/۲ |
| راهنمایی | ۲ | ۳/۴ | ۸۹/۷ |
| دبیرستان و بالاتر | ۶ | ۱۰/۴ | ۱۰۰ |
| مجموع | ۵۸ | ۱۰۰ | - |

جدول ۲. توزیع فراوانی پاسخ‌گویان بر حسب سابقه بهره‌برداری

| سابقه بهره‌برداری (سال) | تعداد (بهره‌برداران) | فراوانی نسبی (درصد) | فراوانی نسبی تجمعی (درصد) |
|----------------------------|-------------------------|------------------------|------------------------------|
| کمتر از ۳۵ | ۱۴ | ۲۴/۱ | ۲۴/۱ |
| ۳۵ - ۵۰ | ۲۱ | ۳۶/۲ | ۶۰/۳ |
| ۵۱ - ۶۵ | ۲۰ | ۳۴/۵ | ۹۴/۸ |
| بالاتر از ۶۵ سال | ۳ | ۵/۲ | ۱۰۰ |
| مجموع | ۵۸ | ۱۰۰ | - |
| میانگین سابقه بهره‌برداران | ۴۵ | - | - |

جدول ۳. توزیع فراوانی پاسخ‌گویان بر اساس تعداد دام

| تعداد دام | تعداد (بهره‌برداران) | فراوانی نسبی (درصد) | فراوانی نسبی تجمعی (درصد) |
|---------------|----------------------|---------------------|---------------------------|
| کمتر از ۱۱۵ | ۴۷ | ۸۱/۱ | ۸۱ |
| ۱۱۶ - ۱۴۵ | ۷ | ۱۲/۱ | ۹۳/۱ |
| بالاتر از ۱۴۵ | ۴ | ۶/۹ | ۱۰۰ |
| مجموع | ۵۸ | ۱۰۰ | - |
| میانگین دام | ۱۰۲ | | |

۱۳/۸ درصد بهره‌برداران درآمد خود را کمتر از ۱۵ میلیون تومان اعلام کرده‌اند. در حالت کلی میانگین درآمد سالانه بهره‌برداران منطقه مورد نظر ۱۹ میلیون تومان می‌باشد (جدول ۴).

۴.۱.۳. میزان درآمد سالانه از دامداری

نتایج حاصل از نظرات بهره‌برداران نشان می‌دهد که ۸۱ درصد بهره‌برداران درآمد خود را کمتر از ۲۰ میلیون تومان عنوان نموده‌اند که از این مقدار ۶۷/۲ درصد بهره‌برداران میزان درآمد خود را ۲۰-۱۵ میلیون تومان و

جدول ۴. توزیع فراوانی پاسخ‌گویان بر اساس میزان درآمد سالانه از دامداری

| میزان درآمد (میلیون تومان) | تعداد (بهره‌برداران) | فراوانی نسبی (درصد) | فراوانی نسبی تجمعی (درصد) |
|----------------------------|----------------------|---------------------|---------------------------|
| کمتر از ۱۵ | ۸ | ۱۳/۸ | ۱۳/۸ |
| ۱۵ - ۲۰ | ۳۹ | ۶۷/۲ | ۸۱ |
| بالاتر از ۲۰ | ۱۱ | ۱۹ | ۱۰۰ |
| مجموع | ۵۸ | ۱۰۰ | - |
| میانگین درآمد | ۱۹ | | |

خیلی کم قرار داده‌اند و ۳/۴ درصد در طیف خیلی زیاد قرار دارد. همچنین بیشترین درصد مربوط به طیف کم می‌باشد که ۴۸/۳ درصد را تشکیل می‌دهد (جدول ۵).

۵.۱.۳. تعیین میزان انسجام اجتماعی

نتایج حاصل برای انسجام اجتماعی نشان می‌دهد که ۶/۹ درصد پاسخ‌گویان انسجام اجتماعی منطقه را در طیف

جدول ۵. توزیع فراوانی پاسخ‌گویان منطقه مورد مطالعه بر حسب میزان انسجام اجتماعی

| میزان انسجام اجتماعی | مقیاس طیف لیکرت | تعداد (بهره‌برداران) | درصد | درصد تجمعی |
|----------------------|-----------------|----------------------|------|------------|
| ۵ - ۹ | خیلی کم | ۴ | ۶/۹ | ۶/۹ |
| ۹/۱ - ۱۳ | کم | ۲۸ | ۴۸/۳ | ۵۵/۲ |
| ۱۳/۱ - ۱۷ | متوسط | ۱۴ | ۲۴/۱ | ۷۹/۳ |
| ۱۷/۱ - ۲۱ | زیاد | ۱۰ | ۱۷/۲ | ۹۶/۶ |
| ۲۱/۱ - ۲۵ | خیلی زیاد | ۲ | ۳/۴ | ۱۰۰ |
| مجموع | | ۵۸ | ۱۰۰ | - |

کمترین رتبه میانگین شاخص اجتماعی به ترتیب مربوط به حمایت قانون، اعتماد و میزان آگاهی از طرح‌های آرایه شده، رعایت حقوق عرفی بوده است (جدول ۶).

نتایج میانگین رتبه‌ای هریک از شاخص‌ها (گویه‌ها) در انسجام اجتماعی نشان می‌دهد که بیشترین گویه مربوط به اعتماد درون گروهی، اعتماد قومی و محلی می‌باشد و

جدول ۶. فراوانی نسبی، میانگین شاخص‌ها و اولویت هر گویه در انسجام اجتماعی

| میانگین | فراوانی نسبی | | | | شاخص‌های انسجام اجتماعی | |
|---------|--------------|------|----------|------|-------------------------|---|
| | خیلی زیاد | زیاد | تا حدودی | کم | خیلی کم | |
| ۳/۶۴ | ۲۷/۶ | ۲۵/۹ | ۳۱ | ۱۳/۸ | ۱/۷ | اعتماد درون گروهی |
| ۳/۲۴ | ۱۷/۲ | ۲۵/۹ | ۲۷/۶ | ۲۲/۴ | ۶/۹ | اعتماد قومی و محلی |
| ۲/۷۶ | ۱۰/۳ | ۱۳/۸ | ۳۲/۸ | ۲۷/۶ | ۱۵/۵ | رعایت حقوق عرفی |
| ۲/۴۱ | ۱۰/۳ | ۱۰/۳ | ۱۵/۵ | ۳۷/۹ | ۲۵/۹ | اعتماد و میزان آگاهی از طرح‌های ارائه شده |
| ۱/۹۷ | ۰ | ۱۰/۳ | ۱۳/۸ | ۳۷/۹ | ۳۷/۹ | حمایت قانون |

معنی‌داری وجود دارد ($r = -0/403$ و $p \leq 0/002$) به عبارت دیگر تلاش برای دستیابی به درآمد بیشتر می‌تواند باعث تضعیف انسجام اجتماعی در بین مردم منطقه شود.

۹.۱.۳. رابطه بین تعداد دام با انسجام اجتماعی

نتایج آزمون همبستگی پیرسون نشان می‌دهد که بین تعداد دام بهره‌برداران با انسجام اجتماعی رابطه منفی معنی‌داری وجود دارد ($r = -0/396$ و $p \leq 0/002$). به عبارت دیگر هرچه تعداد دام بهره‌برداران خارج از حد معمول افزایش یابد، به دلیل افزایش رقابت، انسجام اجتماعی کاهش می‌یابد.

۴. بحث و نتیجه‌گیری

با توجه به نتایج آزمون کروسکال والیس رابطه معنی‌داری بین سواد و انسجام اجتماعی وجود ندارد. نتایج حاصل از نظرات پاسخگویان نشان داد که ۸۲/۲ درصد افراد نمونه‌گیری شده با بیش‌ترین درصد فراوانی بی‌سواد و کم سواد بوده‌اند که نشان می‌دهد بین طبقات مختلف ویژگی‌های فردی بهره‌برداران مانند سواد و شغل با انسجام اجتماعی مرتع رابطه معنی‌داری وجود ندارد. به نظر می‌رسد علت آن را بتوان تا حدودی ناشی از وضعیت

۶.۱.۳. رابطه بین سواد بهره‌برداران با انسجام اجتماعی

نتایج آزمون کروسکال والیس نشان داد که بین سواد بهره‌برداران با انسجام اجتماعی رابطه معنی‌داری وجود ندارد. به عبارت دیگر یکنواختی جامعه آماری (۸۲ درصد کم سواد و بی سواد) باعث شده تا سواد تأثیر معنا داری بر انسجام اجتماعی نداشته باشد.

۷.۱.۳. رابطه بین میزان سابقه بهره‌برداری با انسجام اجتماعی

نتایج آزمون همبستگی پیرسون نشان می‌دهد که بین سابقه بهره‌برداری با انسجام اجتماعی رابطه معنی‌داری وجود دارد ($r = 0/551$ و $p \leq 0/000$). به عبارت دیگر هرچه سابقه بهره‌برداری بیشتر باشد انسجام اجتماعی به دلیل علاقه به بستر کسب و کار و حس مالکیت از کیفیت بالاتری برخوردار است.

۸.۱.۳. رابطه بین میزان درآمد از دامداری با انسجام اجتماعی

نتایج آزمون همبستگی پیرسون نشان می‌دهد که بین میزان درآمد از دامداری با انسجام اجتماعی رابطه منفی

بهره‌برداران به دلیل افزایش سن و سابقه روزبه‌روز کاهش می‌یابد می‌توان با تقویت منزلت اجتماعی مشاغل شبانی در بین عشایر منطقه و تشویق جوانان به ادامه مشاغل مرتبط با مراتع، بهره‌مندی آن‌ها را از سابقه و تجربه بهره‌برداران افزایش داد.

نتایج دیگر نشان داد بین تعداد دام و میزان درآمد سالانه بهره‌برداران منطقه مورد مطالعه با انسجام اجتماعی رابطه منفی معنی‌داری در سطح ۱ درصد وجود دارد؛ این مسئله زمانی مشهود می‌شود که بهره‌برداران با تعداد زیاد دام برای دستیابی به درآمد بیشتر باهم رقابت نمایند. در سامان‌ها و نسق‌های عرفی که تعداد دام نزدیک به حد مجاز بوده‌اند مراتع دارای انسجام اجتماعی پایدارتر و بهتری بوده‌اند. به عبارتی دیگر هرچه تعداد دام افزایش یافته، شدت بهره‌برداری هم افزایش یافته و به طور غیرمستقیم میزان تخریب را نیز افزایش می‌دهند= که این تخریب و زوال مراتع باعث شکنندگی انسجام اجتماعی هم خواهد بود. مقایسه این بخش از نتایج با تحقیقات روحی و همکاران [۱۸]، قربانی و همکاران [۸] و حیدری و همکاران [۱۰] نشان داد که دام غیرمجاز می‌تواند به دلیل فقر مالی بهره‌برداران و ضعف مدیریت مرتع باشد، این ضعف مدیریت به نوبه خود باعث کاهش انسجام اجتماعی می‌شود. در ضمن در مراتع بیلاقی که انسجام اجتماعی ضعیف‌تری دارند، بهره‌برداری گروهی باعث می‌گردد تا بهره‌برداران ضمن رقابت باهم تمایل بیشتری جهت افزایش تعداد دام موجود داشته باشند. به نظر می‌رسد اگر مدیریت مراتع به سمت افرازی یا فردی پیش رود و حس تعلق مالکیت به مرتع در بین بهره‌برداران افزایش یابد، در نتیجه با تثبیت پایداری مراتع، میزان انسجام اجتماعی آن کاهش نخواهد یافت. این کار با خرید حقوق دامداران خرده‌پا که تمایلی به دامداری ندارند یا فوت کرده‌اند و همچنین با ایجاد زمینه اشتغال برای سایر بهره‌برداران در بخش‌های مختلف و مرتبط با مراتع می‌توان به پایداری انسجام اجتماعی عشایر کمک کرد.

اجتماعی جامعه آماری دانست. میزان تحصیلات عالی‌ه در منطقه بسیار کم بوده و فقط حدود ۱۰/۴ درصد بهره‌برداران دارای تحصیلات دبیرستان و بالاتر هست که نشان‌دهنده این است که افراد تحصیل کرده کمتر تمایل به شغل شبانی داشته و بیشتر به فعالیت در سایر مشاغل تمایل دارند. این بخش از نتایج با نظرات استر و دالاهوا [۶] و فارچلیق [۱۴] همسو است. در چنین شرایطی به نظر می‌رسد همراه به‌کارگیری دانش بومی، تمهیداتی جهت کاهش نرخ بی‌سوادی مورد توجه برنامه‌ریزان قرار گیرد تا تحول‌های مثبت در زمینه‌های اقتصادی و اجتماعی فراهم شود.

همچنین نتایج نشان داد که اکثر بهره‌برداران منطقه دارای سابقه بهره‌برداری طولانی است و بیشتر به شیوه‌های سنتی و بومی از مراتع استفاده می‌کنند. به‌طور کلی میانگین سابقه بهره‌برداری ۴۵ سال است که این بیانگر تمایل کمتر جوانان منطقه به شغل شبانی است. از دلایل عمده آن می‌توان به مهاجرت به خاطر شرایط سخت زندگی، کاهش منزلت اجتماعی، محدودیت امکانات آموزشی-رفاهی و درآمد پایین اشاره کرد. به عبارت دیگر هرچه سابقه بهره‌برداری بیشتر باشد حفظ انسجام اجتماعی به دلیل علاقه به بستر کسب و کار و حس مالکیت از کیفیت بالاتری برخوردار است. سابقه در بهره‌برداری یکی از عوامل عمده در تثبیت مالکیت و انسجام اجتماعی است. تشویق جوانان عشایری با حمایت دولت به مشاغل مرتبط با مرتع انسجام اجتماعی را در منطقه تقویت می‌کند. این نتایج با مطالعات بارانی [۳]، امیرنژاد و رفیعی [۱] و وینوو و همکاران [۲۳] که اعتقاد دارند علاوه بر منفعت اجتماعی، سن، سابقه بهره‌برداری، محل سکونت و اندازه مرتع بر انسجام ساختار اجتماعی مؤثر است، همخوانی دارد. به نظر می‌رسد عامل مدیریت صحیح و مناسب و رعایت نکات مدیریتی مانند تعداد دام مجاز، زمان مناسب ورود و خروج از مرتع، انگیزه مشارکت را برای انجام فعالیت‌های اصلاحی و احیایی در مراتع تقویت می‌کند. در حال حاضر چون نیروی جسمی

عشایری در این رابطه از اهمیت ویژه‌ای برخوردار است. لذا می‌توان این گونه نتیجه گرفت تأثیر عوامل اجتماعی و اقتصادی بر انسجام اجتماعی عشایر امری اجتناب‌ناپذیر بوده و نتایج به‌دست آمده می‌تواند نقاط قوت و ضعف مدیریت در مراتع را برای بهبود وضع موجود برجسته ساخته و معرفی نماید تا بتوانیم گامی در جهت بهبود انسجام اجتماعی برداریم.

در این رابطه پیشنهاد می‌شود: الف- نظام عشایری متناسب با پیشرفت‌های امروزی حفظ شود. ب- نیازهای جامعه عشایری باید در قالب انسجام ساختار اجتماعی و فرهنگی آن‌ها تأمین و از هرگونه حرکتی که مغایر با فرهنگ آن‌ها است خودداری شود. ج- حمایت‌های مالی و خدماتی باید به‌صورت منطقه‌ای برنامه‌ریزی شود و الگوهای خاص برای هر ایل یا طایفه با توجه به ساختار و قلمرو آن‌ها طرح‌ریزی شود. د- برنامه‌های کوتاه‌مدت و میان‌مدت در جهت بهبود وضع این قشر می‌تواند بسیار متنوع باشد و انواع متعددی را در برگیرد که برخی از آن‌ها عبارتند از: تأمین علوفه، تأمین نیازهای بهداشتی، دام، خدمات آموزشی و بهداشتی، ارائه خدمات جهت بهبود صنایع دستی و دیگر فعالیت‌های جنبی.

سپاسگزاری

در آخر از کلیه عشایر فهیم و زحمتکش ایل شاهسون که صادقانه پاسخگوی سوالات ما بوده‌اند و نهایت همکاری را داشته‌اند سپاسگزاری می‌کنیم.

نتایج مطالعه حاضر حاکی از آن است که: الف) کسب میزان درآمد بیشتر بدون در نظر گرفتن منافع گروهی در منابع طبیعی مشترک، ممکن است باعث تضعیف انسجام و ساختار اجتماعی شود. ب) سابقه در بهره‌برداری یکی از عوامل عمده در تثبیت مالکیت و انسجام اجتماعی است، تشویق جوانان عشایری با حمایت دولت به مشاغل مرتبط با مرتع، انسجام اجتماعی را در منطقه تقویت می‌کند. ج) حفظ الگوی فرهنگی عشایر، گرایش به استفاده از تسهیلات و خدمات رفاهی را تعدیل می‌کند. تشویق به ازدواج جوانان از منطقه باعث حفظ الگوهای فرهنگی و انسجام اجتماعی می‌شود. و) ارائه خدمات، تسهیلات، نهاده‌ها و آموزش و ترویج برای کسب درآمد و برخورداری از رفاه بیشتر از زندگی بر اساس توان و قابلیت‌های منابع طبیعی منطقه میزان مهاجرت نیرو کار را کاهش می‌دهد. نظام عشایری ایران به‌علت تحولات دهه اخیر دستخوش دگرگونی‌های زیادی شده است. گرچه برخی از این نابسامانی‌های مرتبط با زندگی عشایری ابعاد جهانی دارد و به موازات پیشرفت‌های شگرف صنعتی دنیای امروز، اجتناب‌ناپذیر است؛ اما، ضروری به نظر نمی‌رسد که با اجرای برنامه‌های بدون مطالعه روند آن تسریع شود. ممکن است تصور شود این نظام در چارچوب توسعه و پیشرفت امروزی نمی‌تواند جایگاهی داشته باشد ولی باید توجه داشت که هیچ‌گونه توسعه‌ای بدون اتکاء به جنبه‌های تاریخی آن و تجربیات گذشتگان نمی‌تواند پایدار باشد. همان‌گونه که حفظ آثار معماری گذشتگان برای یک کشور ضروری است، حفظ نظام‌های سنتی نیز می‌تواند به همان ابعاد ضروری باشد و بدون تردید نظام

References

- [1] Amirnejad, H. & H. Rafiee. 2010. A study on the effect of Socio-economic factors on User's participation in range management projects. *Journal of Rangeland*, 3(4): 710-722. (In Persian)
- [2] Arkhi, S. (2001). The analysis of effective factors on pasture owners not participation in reforming and restoration project (with emphasis on ranchers' of Gomishan in Golestan province). A collection of articles of the second national seminar of pasture and pasteurizing in Iran, Faculty of natural sources of Tehran, 74-89.
- [3] Barani, h., 2005. Strengthen and enrich the glossary of scientific and technical knowledge using traditional technology. *Journal of Social Sciences*, (34) :13-40.
- [4] Bogal, A., taeb, m., & Endo, M. (2006). Land ownership and conflict over the use of resources: Implication for household vulnerability in eastern Ethiopia. *Journal of Ecological Economics*, 58, 134-145.
- [5] Chandraskhar, K and Roa, K.S. Markhuri, R.K. 2006. Ecological implication of traditional livestock husbandry associated land use practices, a case study Himaliya, India. *Environments*. 299-314 PP.
- [6] Esther, W and Ndalaha, F. 2003. Public participation in integrated water resources management: the case of Tanzania. *Physics and Chemistry of the Earth* 28:1009-1014 PP.
- [7] Fernandez, M. E. (2000). The role of mongolin nomadic pastoralist's ecological knowledge in rangeland management, *Ecological Applications*. 10(5), 1818-1326.
- [8] Ghorbani, m., H, Azarnivand., A A, Mehrabi., S, Bastani., A, Jafari & H, Nayebi. 2013. Social network analysis: A new approach in policy – making and planning of natural resource co-management. *Journal of natural environment*. 65(4). 553-568. (In Persian)
- [9] Heydari, G., H. Barani, G. Khoshfar, J. Ghorbani, M. Aghili, & M. Mahboobi, (2009). The role of social wealth on participation in performing pasteurizing projects based on the points of views of their applicants (case study of Balade pastures North of Iran (pasture magazine, 3(1), 121-137.
- [10] Heydari, Q., A, hosseinzadeh., E, zandi Esfahan., H, Barani., H, Zali. 2015. Effects of beneficiaries' economic issues on rangeland ecological sustainability (Case study: Shahsavan nomads of Meshginshahr city), *indian journal science and technology*. 8(15): 1-6.
- [11] Jomepour, M., 2010. Native of rural areas and the role of indigenous knowledge in the process. *Indigenous Knowledge*, 1 (3) :151-179.
- [12] Khalighi M-M, Khalighi N, Farahpoor M. (2006). Study of ecological and social sustenance of different exploitation methods (Case study: Karaj river watershed). *J of Research on pasture and Desert in Iran*. 13(2), 82-93.
- [13] Khalighi N, Chakoshi B, Kia M. (2005). A Study of population, indigenous technology and ownership in peoples participation in rangelands proper exploitation. *J of Research on pasture and Desert in Iran*. 59(3), 741-757.
- [14] O, Faircheallaigh, C. 2010. Public participation and inveroamental impact assesment: Purposes, implications, and lessons for public policy making. *International Journal by Environmental Impact Assessment Review*. 30: 19-27 PP.
- [15] Parker, J,S, and Moore, R.H. (2008). Conservation use and quality of life in rural community: an extension of Goldschmidt findings. *Southern rural sociology*, 23(1), 235-261.
- [16] Prager, K and posthumus, H. (2010). Adopting sustainable soil management-the role of socio-economic factors. 16th Annual international sustainable development research conference in Hong kong, 32pp.
- [17] Ravallion, M. (2011). On multidimensional indices of poverty, *Journal of Economic Inequality*, 9(2), 235-248.
- [18] Rohi, F., H, Amirnejad., Q, Heydari., & J. Ghorbani. 2010. Study the role of social factors beneficiaries' on their participation in the implementation of range management plans (case study: rangelands Qayem Shahr).. *Journal of Rangeland*, 3(4): 474-483. (In Persian)
- [19] Rojas, M. (2008). Experienced poverty and income poverty in Mexico: a subjective well-being approach, *World Development*, 36(6), 1078-1093.

- [20] Salehi-Isfahani, J. (2009) Poverty, inequality, and populist politics in Iran, *The Journal of Economic Inequality*, 7(1), 5-28.
- [21] Sen, A. (2000) A decade of human development, *Journal of Human Development*, 1(1), 17-23.
- [22] Shirvanian, A. and M. Bakhshoodeh. (2012). Investigating poverty in rural Iran: the multidimensional poverty approach, *Agricultural Sciences*, 3(5), 640-650.
- [23] Vinov, A., Arctur, D. Zaslavskiy, I. 2008. Community-based software tools to support participatory modeling: q vision. *International Congress on Environmental Modeling and Software. IEMSs*. 766-774 PP.