

بررسی رابطه بین، میزان رضایت از مجتمع های مسکونی و تأثیر مجتمع های مسکونی بر روابط انسان

(مطالعه موردی چند مجتمع مسکونی در تهران)*

دکتر حسین ذبیحی**، دکتر فرح حبیب***، دکتر کمال رهبری منس****

تاریخ دریافت مقاله: ۱۳۸۸/۱۱/۱۴

تاریخ پذیرش نهایی: ۱۳۸۹/۲/۸

چکیده

مجتمع های مسکونی به عنوان پیچیده ترین و اساسی ترین عملکرد، در عرصه معماری قرن بیستم به حساب آمده و می توانند تأثیرات بسیار زیادی بر رفتار ساکنین و روابط آنها در پی داشته باشند، در این رابطه بررسی میزان رضایت از یک مجتمع و تأثیر آن بر روابط افراد و با اهداف: (۱) شناخت عوامل مؤثر بر رضایت، (۲) بررسی میزان رضایت از یک محیط، (۳) کشف رابطه بین میزان رضایت از یک محیط و تأثیر آن محیط بر روابط افراد مد نظر قرار گرفته است که به نوعی جزو تحقیقات بنیادین - کاربردی بوده و بر اساس این فرضیه تدوین گردیده است که «احساس رضایت از یک محیط می تواند سبب تأثیرات مثبت محیط در روند روابطی که در آن محیط در حال شکل گیری و انجام است گردد». در ادامه جهت آزمون فرض مربوطه اطلاعات در قالب ۲۵۲۰ داده آماری جمع آوری و مورد تحلیل قرار گرفت. نتایج بدست آمده، حاکی از وجود رابطه قوی بین میزان رضایت از یک مجتمع و تأثیر آن بر روابط افراد بود.

واژه های کلیدی

رضایت، مسکن، روابط انسان، مجتمع های مسکونی.

* این مقاله برگرفته از رساله دکترای معماری کمال رهبری منس با عنوان بررسی تأثیر معماری مجتمع های مسکونی بر روابط انسان به راهنمایی دکتر حسین ذبیحی و مشاوره دکتر فرح حبیب است که در دانشگاه آزاد اسلامی واحد علوم تحقیقات تهران ارائه گردیده است.

** استادیار گروه معماری و شهرسازی دانشگاه آزاد اسلامی واحد علوم تحقیقات تهران، ایران. (مسئول مکاتبات) Email: H.Zabihi@srbiau.ac.ir

*** دانشیار گروه معماری و شهرسازی دانشگاه آزاد اسلامی واحد علوم تحقیقات تهران، ایران. Email: F.habib@srbiau.ir

**** دانش آموخته دوره دکترای معماری، دانشگاه آزاد اسلامی واحد علوم تحقیقات تهران، ایران. Email: pr.rahbari@yahoo.com

مقدمه

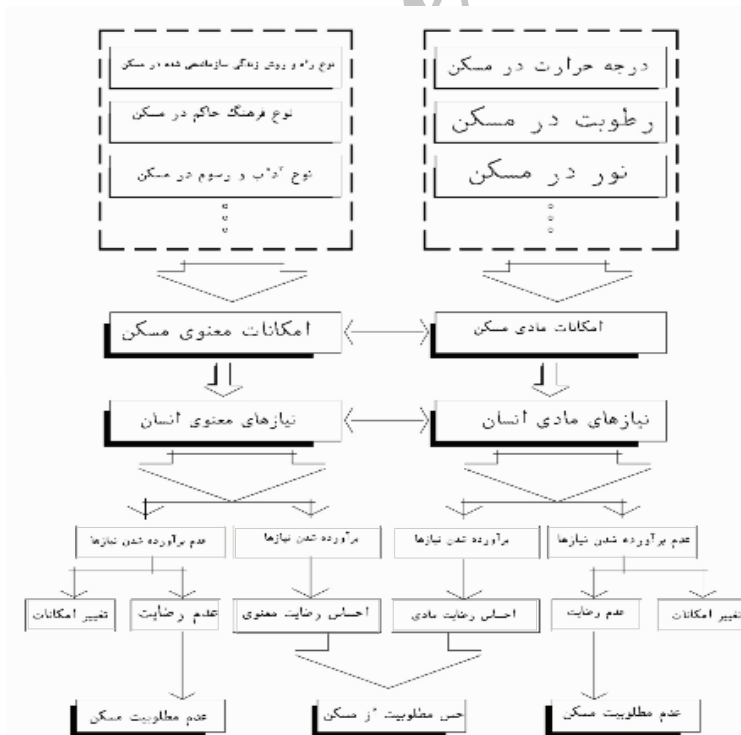
سبب ایجاد حس مطلوبیت از مسکن گردیده و درجاتی از رضایت افراد را فراهم آورند. (شکل ۱)

در سال های اخیر، تقاضا برای سکونت در مجتمع های مسکونی افزایش یافته، سرعت این افزایش بسته به اندازه شهر و نرخ رشد جمعیت آن، متفاوت بوده در این تحقیق امید است با کشف عوامل مؤثر بر رضایت و تأثیر آن بر افراد در مجتمع های مسکونی، گامی هرچند اندک در بالا بردن کیفیت زندگی در میهن عزیزمان ایران برداریم.

رضایت

رضایت در معانی لغوی خود در فرهنگ حمید به معنای رضا، راضی بودن، خشنودی از چیزی یا مکانی آمده است. (سیاح، ۱۳۷۸) و اما رضایت از یک سکونتگاه یا کاشانه چگونه حاصل می گردد؟ رضایت فرد از مسکن، تحت تأثیر چه مشخصه ها و عواملی قرار می گیرد؟ رضایت یا عدم رضایت از مسکن چه تأثیرات رفتاری بر روی فرد خواهد گذاشت؟ بسیاری از افراد به چیزهایی که نمی توانند داشته باشند تمایل دارند و بنابراین به دلایل اقتصادی و یا سایر دلایل آن ها باید محلی را که تمایل کمتری نسبت به آن دارند را انتخاب کنند، وقتی آن چه را که فردی تمایل دارد، می واند انتخاب کند، رضایت جلب می شود، اگر چه با قدری سبک

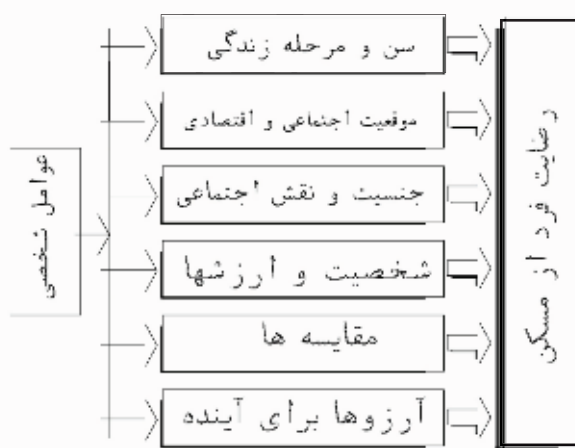
در معماری اساسی ترین عامل مردم هستند از این روی معنای هر اثر معماری بدین وابسته است که این اثر تا چه اندازه آسایش، آرامش و رضایت مردم را تامین می کند و در پاسخ به نیازهای ایشان کارا است (چرمایف و همکاران، ۱۳۷۱) به عبارتی یک فضای مسکونی باید بتواند شرایط لازم برای رشد فردی هر یک از افراد خانواده اعم از کوچک و بزرگ را فراهم آورد. یعنی هر یک از افراد خانواده باید قادر باشند بر حسب نیاز های روحی و روانی و علایق خود، فضای مناسب و حریم لازم برای انجام فعالیت ها و کسب آسایش روانی و جسمانی رایابند، علاوه بر این فضای مسکن باید بتواند محیط لازم، برای برقراری روابط خانوادگی و ایجاد همبستگی جهت حفظ کبان خانواده را بوجود آورد. مسکن یا فضای زندگی باید از دو جهت دارای کارایی باشد یکی از جنبه مادی یعنی ایجاد محیطی با دسترسی مناسب، امکانات مناسب، درجه حرارت مطلوب، فشار مناسب، رطوبت، کوران هوا و نور مناسب و نظایر آن و دیگری از نظر جوابگویی به نیاز های معنوی مردم، یعنی ایجاد فضاهای مناسب با طرز زندگی و نوع فرهنگ و آداب و رسوم اجتماعی، این دو شرط اگر با هم به کامل ترین نحوی جمع شوند می توانند



شکل ۱. شکل گیری حس مطلوبیت در مسکن مأخذ: نگارندگان

خانه ای که فرد در آن زندگی می کند، دارد (گیدین، ۱۹۶۸).

- سن و مرحله زندگی: در وهله اول ، تفاوت اولویت ها در رابطه با سکونتگاه بستگی به سن یا مرحله زندگی دارد. از قرار معلوم، تفاوت ها در رضایت که مرتبط با سن هستند تحت تأثیر تغییر در نیاز ها، اهداف و موقعیت اجتماعی است.
- موقعیت اجتماعی: رضایت از سکونتگاه به موقعیت اجتماعی، اقتصادی نیز ارتباط دارد، البته به طور کلی افراد متمول بهتر قادرند که کاشانه مورد نظر خود را تهیه کنند و لذا راضی تر هستند.
- جنسیت و نقش اجتماعی: جنسیت و نقش های اجتماعی نیز بر رضایت از سکونتگاه، تأثیر دارد. زنان و شوهران غالباً در مورد مناسب بودن کاشانه اختلاف نظر دارند.
- شخصیت و ارزش ها: ارتباط قابل توجهی بین شخصیت و رضایت از سکونتگاه وجود دارد. فرضاً، افراد اجتماعی در صورت داشتن حق انتخاب، خانه هایی را انتخاب کرده که امکان معاشرت اجتماعی در آن در حداکثر ممکن باشد.
- مقایسه ها: شاید اگر نمی دانستید دوست شما در یک عمارت مجلل زندگی می کند، از زندگی در کلبه ای کوچک بیشتر احساس رضایت می کردید.
- آرزو ها برای آینده : این که شخصی در انتظار بهبود کیفیت خانه خود باشد بر رضایت وی از سکونتگاه فعلی دارای تأثیر است، بنابراین افرادی که در انتظار بهبود کیفی در خانه خود هستند نسبت به سایرین که در همان محل زندگی می کنند ، خوشحال تر هستند. (شکل ۲)



شکل ۲. عوامل شخصی و تأثیر آن بر رضایت مأخذ : نگارندگان

و سنگینی، خانه ای که چندان از نظر وی جالب توجه نباشد، ممکن است خیلی هم بد نباشد، به عنوان مثال، خیلی از افراد ترجیح می دهند در یک خانه تک واحدی زندگی کنند ، ولی ممکن است یک آپارتمان در نزدیکی مرکز شهر را نیز قبول کرد ، برای این که فرضاً آپارتمان به محل کار آن ها و یا دوستان آن ها نزدیک تر است (گیدین، ۱۹۶۸).

انسان ها در مسکن همواره به دنبال موضوعات زیر بوده اند:

۱. ایمنی و استحکام، ۲. قیمت مناسب و ارزان، ۳. زیبایی و وقار، ۴. مسکنی که تامین کننده آسایش جسمی و روحی آنان بوده و یا به تعبیری هماهنگ با الگوهای زیستی و رفتاری خود باشد البته در تاریخ معمولاً این چند عامل بندرت توانسته اند در کنار یکدیگر مجتمع شوند، زیرا مسکن ارزان قیمت، معمولاً ایمنی ، مطلوبیت و زیبایی خاص را ندارند و یا بالعکس . لذا در طی تاریخ کمتر برهه ای از زمان پیش آمده است که انسان ها برآستی از مسکن خود رضایت تمام و کمال را داشته باشند و رضایت در بیشتر مواقع به صورت نسبی فراهم می گردد. (گیدین، ۱۹۶۸)

شما چه نوع سکونتگاهی را ترجیح می دهید؟ شما در واقع در کجا زندگی می کنید ، اگر پاسخ های متفاوتی به این سؤالات دادید تفاوت بین سکونتگاه ارجح و انتخاب سکونتگاه را می دانید. اگر اختلاف بین دو سؤال فوق الذکر زیاد باشد ، ممکن است از سکونتگاه ناراضی باشید و ممکن است سکونتگاه هیچ گاه به کاشانه تبدیل نگردد (کیفورد، ۱۹۹۷).

عوامل مؤثر در ایجاد رضایت

برای استنباط رضایت از سکونتگاه ، باید آن را به میزان کافی اندازه گیری نمود، ولی این سنجش فقط در یک سؤال ساده «که آیا از محل سکونت خود رضایت دارید یا خیر» خلاصه نمی شود.

و اما به راستی چه عواملی سبب می گردد فردی از یک فضا احساس رضایت و فرد دیگری از همان فضا احساس نارضایتی کند؟ چه عاملی در زمان دیگر از همان محیط، احساس نارضایتی داشته باشد؟ و به عبارت دیگر چه عواملی در میزان رضایت انسان از محیط نقش دارند. از جمله عوامل مؤثر در احساس رضایت افراد از مسکن می توان به عوامل شخصی ، اجتماعی، معماری، محیطی و فرهنگی اشاره نمود که در ذیل هر یک از عوامل توضیح داده می شود.

عوامل شخصی و تأثیرات آن بر رضایت

مسئلاً سلیقه و خشنودی، بعضاً بستگی به شخص ساکن دارد، خصوصیات فردی که بر رضایت تأثیر می گذارد ، شامل عوامل جمعیتی، شخصیتی، ارزش ها، انتظارات، مقایسه با سایر سکونتگاه ها و امید به آینده است. این تأثیرات روانی در رضایت از سکونتگاه اهمیت بیشتری نسبت به

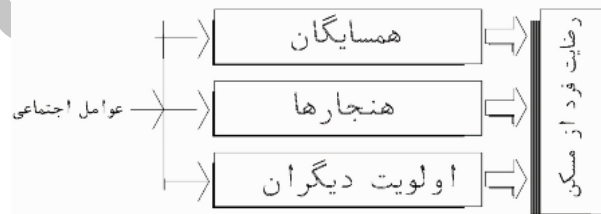
عوامل اجتماعی و تأثیر آن بر رضایت

روابط متقابل و ارتباط با دیگران، هنجارهایی که مورد قبول باشند، خلوت خصوصی در مقابل استقلال و امنیت، نقش مهمی در اولویت‌ها در مورد سکونتگاه دارد. در حقیقت بخش مهمی از تعریف کاشانه، عملکرد اجتماعی آن است. (شکل ۳)

همسایگان: همسایگان ممکن است اهمیت کمتری جهت رضایت از خانه، نسبت به سابق داشته باشند، ولی هنوز هم مهم هستند. به ویژه اگر همسایگان خیلی خوب و یا خیلی بد باشند.

هنجارها: اغلب هنگامی محلی برای زندگی انتخاب می‌گردد، توجهی به ترتیب «معمول» خانه برای افرادی مانند خود می‌گردد. افراد مسن در مورد انتخاب مشخصات محل زندگی، هنجارهای خلوت خصوصی و استقلال از عوامل مهم به شمار می‌آید.

اولویت دیگران: عامل اجتماعی دیگر، معاشرت گروهی است. برای هر خانواده یا گروهی که تصمیم می‌گیرند با هم زندگی کنند مذاکرات زیادی قبل از اجاره یا خرید خانه باید صورت بگیرد، این مذاکرات می‌تواند در رضایت یا عدم رضایت فرد نسبت به محل سکونت مؤثر باشد (گیفورد، ۱۹۹۷).



شکل ۳. عوامل اجتماعی و تأثیر آن بر رضایت مأخذ: نگارندگان

عوامل معماری و محیطی

عوامل معماری و محیطی، تأثیر زیادی بر اولویت‌ها و رضایت از خانه دارد، در یک نگاه عوامل معماری و محیطی را می‌توان به دسترسی‌ها، توده و فضا، سیمای شهری، محیط زیست، ویژگی‌های کمی و کیفی واحدها و امکانات تقسیم نمود (ذبیحی، ۱۳۸۷).

در مبحث دسترسی‌ها، دسترسی‌های سواره و پیاده و نحوه تفکیک آنها از هم در مجتمع‌های مسکونی یکی از عوامل مؤثر بر رضایت افراد خواهد بود. دسترسی پیاده در یک مجتمع مسکونی، باید به گونه‌ای باشد که مجتمع نه تنها برای افراد پیاده قابل سکونت باشد، بلکه دسترسی‌های پیاده، جذابیت بیشتری نسبت به سواره داشته باشد، اهمیت دسترسی پیاده به قدری است که در الگوی محلات غربی، این موضوع به عنوان اولین

اصل آنها انتخاب شده است.

• در مبحث توده و فضا، چیدمان مطلوب بلوک‌ها نسبت به هم جهت ایجاد محوریت فضایی، فراهم آوردن فضای باز با کیفیت و ایجاد ترکیب زیباشناسانه بین توده ساختمانی و فضای شهری می‌تواند یکی از عوامل مؤثر بر رضایت افراد باشد.

• در مبحث سیمای شهری در مجتمع‌های مسکونی، انسجام و وحدت نما، هماهنگی با بافت پیرامون خود و آراستگی نما به نوعی در میزان رضایت افراد مؤثر است.

• در مبحث ویژگی‌های کیفی و کمی واحدها؛ از جمله ویژگی‌های کیفی، که می‌تواند بر رضایت افراد مؤثر باشد. تفکیک حریم‌های عمومی و خصوصی خانواده از هم، داشتن خلوت، داشتن حریم‌های لازم برای فعالیت، داشتن چشم‌اندازهای مناسب، نور مناسب، تهویه مناسب، دسترسی مناسب است. همچنین از ویژگی‌های کمی که باید مدنظر قرار گیرد، می‌توان به تراکم فرد در واحد مسکونی اشاره نمود که تراکم زیاد در کاشانه باعث تنش‌ها و بیماری‌های روانی گردیده و به شدت بر رضایت فرد مؤثر خواهد بود.

• امکانات، شامل امکانات رفاهی، خدماتی، ورزشی است که می‌تواند به شدت در بالا بردن میزان رضایت افراد مؤثر باشد.

• در مبحث فضای سبز، فضای سبز موجود در مجتمع‌های مسکونی از طریق ایجاد حس شادابی، سرزندگی در فضا می‌تواند نقش بسیار مناسبی در بالا بردن میزان احساس رضایت از محیط داشته باشند. (شکل ۴)

عوامل فرهنگی و تأثیر آن بر رضایت

خانه‌ها در نقاط مختلف جهان بسیار متفاوت هستند و افراد ترجیح می‌دهند، در خانه‌هایی زندگی کنند که مطابق فرهنگ گذشته آن‌ها باشد، این به دلیل آن است که سکونتگاه‌هایی که تبلوری از فرهنگ می‌باشند مکمل الگوهای رفتاری آن فرهنگ هستند. (گیفورد، ۱۹۹۷)

راپاپورت پنج جنبه اصل فرهنگ را که در شکل‌گیری فضای داخلی خانه‌ها مؤثر بوده، نحوه انجام فعالیت‌های اصلی، ساختار خانواده، نقش جنسیت‌ها، نگرش به خلوت و فرآیند روابط اجتماعی معرفی می‌کند. در فرهنگ‌های مختلف فعالیت‌هایی چون خوابیدن، پخت و پز و خوردن متفاوت هستند، در بعضی فرهنگ‌ها مردان اول شروع به خوردن می‌کنند، در فرهنگ‌های دیگری خانواده با هم شروع به خوردن می‌کنند. در بعضی از فرهنگ‌ها مردم روی زمین و در دیگری روی صندلی و پشت میز می‌نشینند، این تفاوت‌ها مواردی از طراحی چون ارتفاع کف پنجره، نیازهای فضایی، محل درها را تحت تأثیر قرار می‌دهند. (لنگ، ۱۹۹۴)

دسترسی ها	سلسله مراتب دسترسی به شبکه ارتباطی مطلوب شهری دسترسی مناسب به خدمات، تسهیلات و کاربری های مهم شهری دسترسی سواره و پیاده در داخل مجتمع و نحوه تفکیک آنها از هم مسیر دسترسی به واحدها: ورودی - راه پله، آسانسور، راهروها	
توده و فضا	چیدمان مطلوب بلوکها سطح اشغال و تراکم مناسب فضای باز، جهت بازی کودکان فضای باز جهت تجمع افراد (فضاهای گرد هم آورنده)	
سیمای شهری	دید و چشم انداز مناسب فرم و سیمای مطلوب ساختمانها فضای سبز مناسب	
محیط زیست	هوا و جریان باد مناسب عدم وجود آلودگی های صوتی آشنایی و روابط با همسایگان	
معیارهای اجتماعی - فرهنگی	مشارکت در فعالیتهای اجتماعی امنیت و حفاظت مطلوب	
واحدهای مسکونی	ویژگی های کیفی	چشم انداز فضاها تناسبات فضاها رنگ فضاها نور فضاها تفکیک حریم های عمومی و خصوصی از هم
	ویژگی کمی	ابعاد فضاها تعداد اتاقهای خواب
	امکانات ورزشی امکانات تفریحی امکانات خدماتی	

شکل ۴. شناخت عوامل معماری و محیطی در مجتمع های مسکونی مأخذ: نگارندگان

جمع بندی

پیرو بررسی های صورت گرفته، عوامل مؤثر بر رضایت در ۴ شاخه، عوامل شخصی، عوامل اجتماعی، عوامل معماری و محیطی و عوامل فرهنگی تقسیم می شوند که در بین عوامل مذکور، عوامل معماری و محیطی شاخص شده و از آن زاویه به موضوع پرداخته می شود. و لذا در یک مجتمع مسکونی، برآیند احساس رضایت از عوامل معماری و محیطی، یعنی احساس رضایت از دسترسی ها، احساس رضایت از توده و فضا، احساس رضایت از سیمای شهری، احساس رضایت از ویژگی های کیفی و کمی واحدها همراه عوامل شخصی، اجتماعی، فرهنگی، میزان رضایت فرد از مجتمع را شکل می دهد.

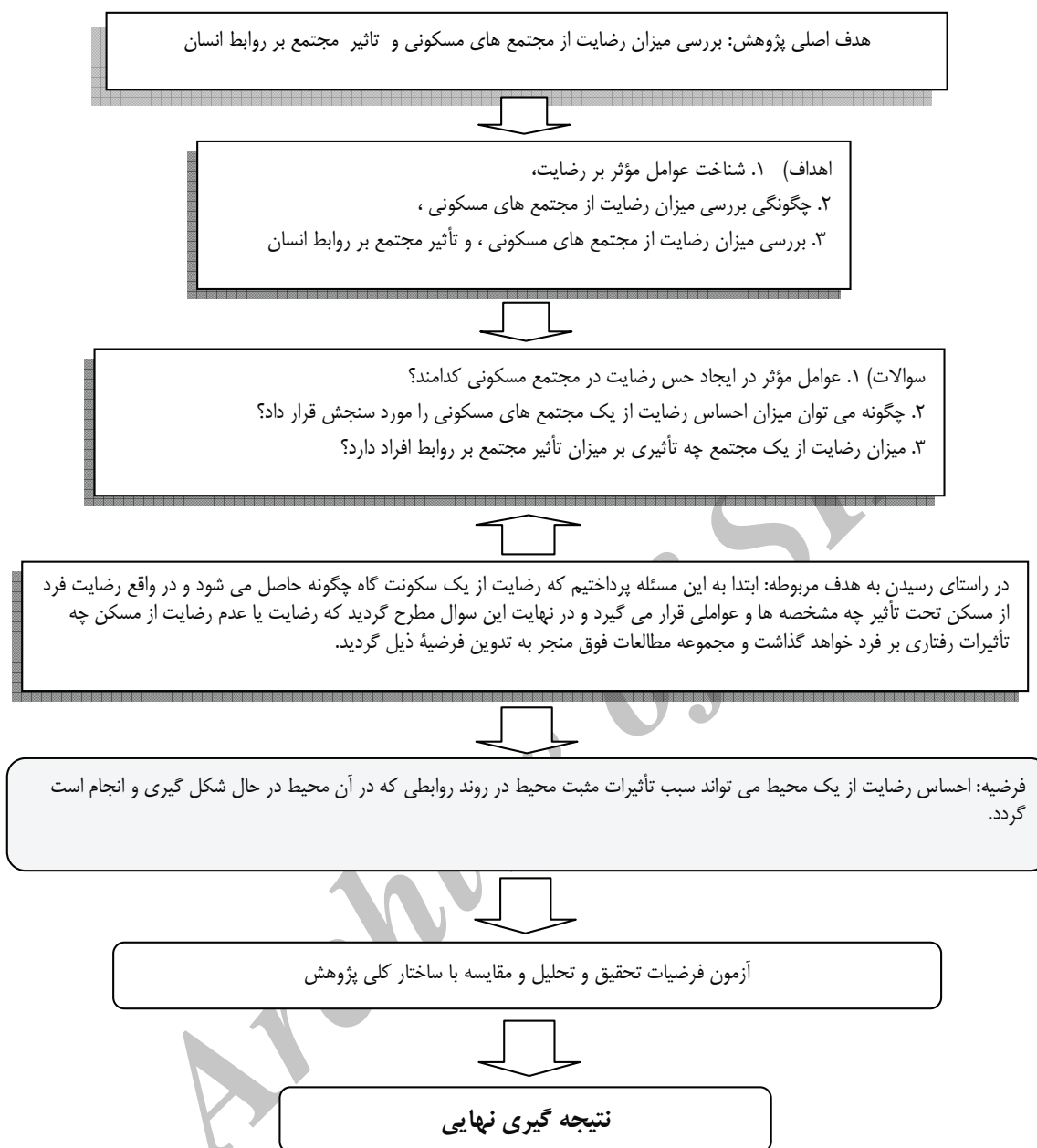
به نظر می رسد هر قدر میزان احساس رضایت نسبت به یک محیط بیشتر شود، افراد احساس تعلق خاطر بیشتری نسبت به آن محیط نموده و از بودن در آن محیط احساس آرامش بیشتر می کنند و نهایتاً روابط در محیط گرمتر و تأثیر محیط بر افراد بیشتر خواهد شد و لذا با عنایت به موارد فوق فرضیه مربوطه تدوین گردید. (احساس رضایت از یک محیط می تواند سبب تأثیرات مثبت محیط در روند روابطی

که در آن محیط در حال شکل گیری و انجام است گردد.)

جامعه آماری و جامعه نمونه

با توجه به موضوع پژوهش (بررسی میزان رضایت از مجتمع های مسکونی و تأثیر مجتمع بر روابط انسان) جامعه آماری مورد نظر کلیه مجتمع های مسکونی ساخته شده خواهد بود، اما نظر به اینکه بررسی فوق در ادامه منوط به چند مجتمع مسکونی در تهران گردیده، جامعه آماری مورد نظر، کلیه مجتمع های مسکونی ساخته شده در تهران می باشد. نمونه بخشی از جامعه تحت بررسی است که انتخاب می شود به قسمی که از این بخش می توان اطلاعاتی درباره کل جامعه به دست آورد، پیرو بررسی صورت گرفته سه مجتمع مسکونی اکباتان، بهجت آباد، فرهنگیان به عنوان نماینده ای از مجتمع های مسکونی در تهران جهت آزمون فرضیه انتخاب شدند.

نظر به اینکه تعداد خانوارهای ساکن در مجتمع های مسکونی مورد مطالعه زیاد بوده و بررسی نظرات و جمع آوری اطلاعات مربوط به تک تک آنان امکان پذیر نمی باشد جهت سرعت بیشتر و قدرت عمل



شکل ۵. جمع بندی مأخذ: نگارندگان

بیشتر به تعیین نمونه پرداخته شد.
تعیین حجم نمونه با استفاده از رابطه روبرو:
$$n = \frac{NT^2S^2}{d^2(N-1) + T^2S^2}$$

که در این فرمول:
N: حجم جامعه آماری، T: سطح اطمینان ۰/۹۵، S^۲: پیش برآورد
واریانس، D: دقت احتمالی مطلوب
حجم جامعه آماری = ۱۶۴۶ = ۴۵۰ + ۲۹۶ + ۹۰۰

تعداد نمونه =
$$n = \frac{16460 \cdot (2/58)^2 \cdot (1/85)^2}{(0/05)^2(1646) + (2/58)^2 \cdot (1/85)^2} = \frac{37498/3}{26/894} = 139/4 = 140$$

مشاهده می شود حجم نمونه ۱۴۰ خانوار تعیین می گردد که جهت افزایش ضریب اطمینان و اعتماد کامل حجم نمونه با ۲۵ درصد افزایش به ۱۸۰ خانوار تبدیل می گردد.

تدوین پرسشنامه

این تحقیق با استفاده از شیوه پرسشنامه و مشاهده انجام می گیرد. جهت آزمون فرضیه، چهارده سوال به شرح ذیل در پرسشنامه تدوین و اطلاعات مربوط در سه مجتمع و در ۱۸۰ خانوار مورد سنجش قرار گرفته و نتایج در قالب ۲۵۲۰ داده آماری در نرم افزار SPSS مورد تحلیل قرار گرفت.

جدول ۱. تدوین سوالات پرسشنامه مأخذ: نگارندگان

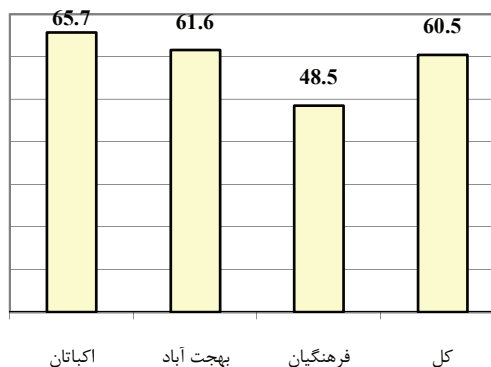
فرضیه: احساس رضایت از یک محیط، می تواند سبب تأثیرات مثبت محیط در روند روابط که در آن محیط در حال شکل گیری و انجام است گردد.
در راستای رسیدن به فرضیه مربوطه سوالات ذیل در پرسشنامه مطرح گردید.
B۹) مجتمع مسکونی که در آن سکونت دارید، به چه میزان خواسته های شما را در جهت سکونت در یک مجموعه ایده آل برآورده کرده است؟
B۱۱) از نحوه دسترسی مجتمع و متصل شدن به شریانهای مهم ترافیکی به چه میزان احساس رضایت می کنید؟
B۱۲) از دسترسی مجتمع به خدمات، تسهیلات و کاربری های مهم شهری به چه میزان دارای رضایت هستید؟
B۱۳) از فضای سبز مسکونی خود به چه میزان دارای رضایت هستید؟
B۱۴) از سکوت و آرامش صوتی، مجتمع مسکونی خود به چه میزان دارای احساس رضایت هستید؟
B۱۵) در خصوص نحوه تفکیک و جداسازی عرصه های عمومی و خصوصی در واحد مسکونی خود به چه میزان احساس رضایت می کنید؟
B۱۶) در خصوص چشم اندازهای قابل رویت از داخل به خارج واحد مسکونی به چه میزان دارای احساس رضایت هستید؟
B۱۷) امکانات موجود در مجتمع شامل امکانات رفاهی، ورزشی، خدماتی به چه میزان رضایت شما را برآورده نموده است؟
B۲۱) از ابعاد فضاها و مساحت کل واحد به چه میزان احساس رضایت دارید؟
B۸) زندگی در این مجتمع به چه میزان در رفتار شما با دیگران دارای تأثیرات مثبت بوده است.
B۱۸) زندگی در این واحد مسکونی و در این مجتمع به چه میزان در بهبود روابط خانوادگی شما دارای تأثیر بوده است؟
B۱۹) زندگی در این واحد مسکونی و در این مجتمع به چه میزان در بهبود و کیفیت روابط با دوستان و آشنایان و اقوام مؤثر بوده است؟
B۲۰) زندگی در این واحد مسکونی و در این مجتمع به چه میزان دارای تأثیرات مثبت در روابط شما با همسایگان بوده است؟
B ۲۹) میزان ارتباط با همسایه ها چگونه است؟

تحلیل داده ها

سوال B۹) مجتمع مسکونی که در آن سکونت دارید، به چه میزان خواسته های شما را در جهت سکونت در یک مجموعه ایده آل برآورده کرده است؟

جدول ۲. نتایج بررسی سوال B۹ مأخذ: نگارندگان

	کل	فرهنگیان	بهجت آباد	اکباتان
میانگین	۳/۰۲	۲/۴۲	۳/۰۸	۳/۲۸
انحراف معیار	۰/۸۲	۰/۷۴	۰/۵۶	۰/۸۸
واریانس	۰/۶۸	۰/۵۵	۰/۳۱	۰/۷۸
جمع کل امتیاز	۵۴۵	۹۷	۱۸۵	۲۶۳
امتیاز از ۱۰۰	۶۰/۵	۴۸/۵	۶۱/۶	۶۵/۷

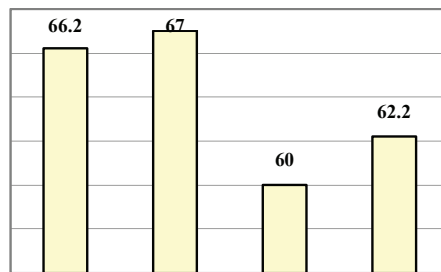


شکل ۶. مأخذ: نگارندگان

سوال B11) از نحوه دسترسی مجتمع و متصل شدن به شریانهای مهم ترافیکی به چه میزان احساس رضایت می کنید؟

جدول ۳. نتایج بررسی سوال B11 ماخذ: نگارندگان

	اکباتان	بهجت آباد	فرهنگیان	کل
میانگین	۳/۳	۳/۳۵	۳/۰۲	۳/۲۶
انحراف معیار	۰/۸۸	۰/۶۸	۰/۸۳	۰/۸۱
واریانس	۰/۷۷	۰/۴۶	۰/۶۹	۰/۶۶
جمع کل امتیاز	۲۶۵	۲۰۱	۱۲۱	۵۸۷
امتیاز از ۱۰۰	۶۶/۲	۶۷	۶۰	۶۲/۲

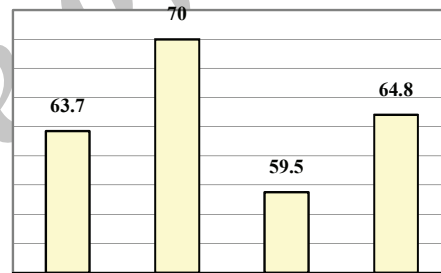


شکل ۷. ماخذ: نگارندگان

سوال B12) از دسترسی مجتمع به خدمات، تسهیلات و کاربری های مهم شهری به چه میزان دارای رضایت هستید؟

جدول ۴. نتایج بررسی سوال B12 ماخذ: نگارندگان

	اکباتان	بهجت آباد	فرهنگیان	کل
میانگین	۳/۱۸	۳/۵	۲/۹۷	۳/۲۴
انحراف معیار	۰/۸۴	۰/۶۲	۰/۸۰	۰/۷۸
واریانس	۰/۷۱	۰/۳۸	۰/۶۴	۰/۶۲
جمع کل امتیاز	۲۵۵	۲۱۰	۱۱۹	۵۸۴
امتیاز از ۱۰۰	۶۳/۷	۷۰	۵۹/۵	۶۴/۸

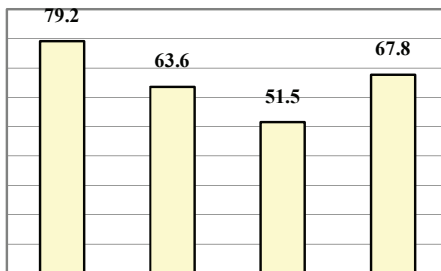


شکل ۸. ماخذ: نگارندگان

سوال B13) از فضای سبز مسکونی خود به چه میزان دارای رضایت هستید؟

جدول ۵. نتایج بررسی سوال B13 ماخذ: نگارندگان

	اکباتان	بهجت آباد	فرهنگیان	کل
میانگین	۳/۹۶	۳/۱۸	۲/۵۷	۳/۳۹
انحراف معیار	۰/۸۹	۰/۷۲	۰/۹۳	۱/۰۱
واریانس	۰/۷۹	۰/۵۲	۰/۸۶	۱/۰۲
جمع کل امتیاز	۳۱۷	۱۹۱	۱۰۳	۶۱۱
امتیاز از ۱۰۰	۷۹/۲	۶۲/۶	۵۱/۵	۶۷/۸

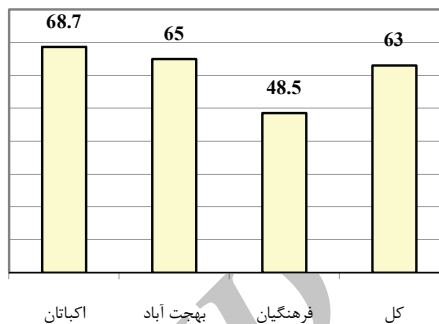


شکل ۹. ماخذ: نگارندگان

سوال B14) از سکوت و آرامش صوتی، مجتمع مسکونی خود به چه میزان دارای احساس رضایت هستید؟

جدول ۶. نتایج بررسی سؤال B14 ماخذ:نگارندگان

	اکباتان	بهجت آباد	فرهنگیان	کل
میانگین	۳/۴۳	۳/۲۵	۲/۴۵	۳/۱۵
انحراف معیار	۱/۰۰	۰/۷۹	۰/۹۸	۱/۰۱
واریانس	۱/۰۰	۰/۶۳	۰/۹۶	۱/۰۲
جمع کل امتیاز	۲۷۵	۱۹۵	۹۷	۵۶۷
امتیاز از ۱۰۰	۶۸/۷	۶۵	۴۸/۵	۶۳

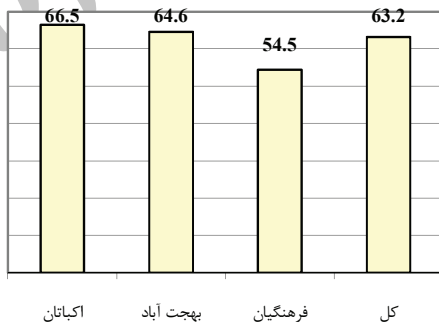


شکل ۱۰. ماخذ: نگارندگان

سوال B15) در مورد نحوه تفکیک و جداسازی عرصه های عمومی و خصوصی در واحد مسکونی خود به چه میزان احساس رضایت می کنید؟

جدول ۷. نتایج بررسی سؤال B15 ماخذ:نگارندگان

	اکباتان	بهجت آباد	فرهنگیان	کل
میانگین	۳/۳۲	۳/۲۳	۲/۷۲	۳/۱۶
انحراف معیار	۰/۷۷	۰/۷۴	۰/۹۰	۰/۸۲
واریانس	۰/۶۰	۰/۵۵	۰/۸۱	۰/۶۳
جمع کل امتیاز	۲۶۶	۱۹۴	۱۰۹	۵۶۹
امتیاز از ۱۰۰	۶۶/۵	۶۴/۶	۵۴/۵	۶۳/۲

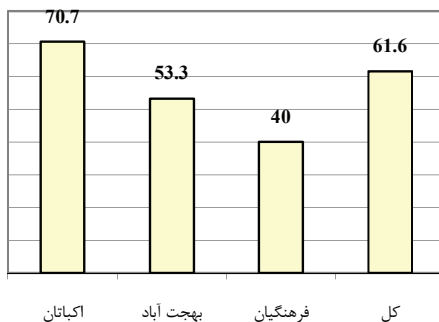


شکل ۱۱. ماخذ: نگارندگان

سوال B16) در مورد چشم اندازهای قابل رویت از داخل به خارج واحد مسکونی به چه میزان دارای احساس رضایت هستید؟

جدول ۸. نتایج بررسی سؤال B16 ماخذ:نگارندگان

	اکباتان	بهجت آباد	فرهنگیان	کل
میانگین	۳/۵۳	۳/۲	۲	۳/۰۸
انحراف معیار	۱/۰۵	۰/۹۳	۰/۸۴	۱/۱۳
واریانس	۱/۱۱	۰/۸۷	۰/۷۱	۱/۲۹
جمع کل امتیاز	۲۸۳	۱۹۲	۸۰	۵۵۵
امتیاز از ۱۰۰	۷۰/۷	۵۳/۳	۴۰	۶۱/۶

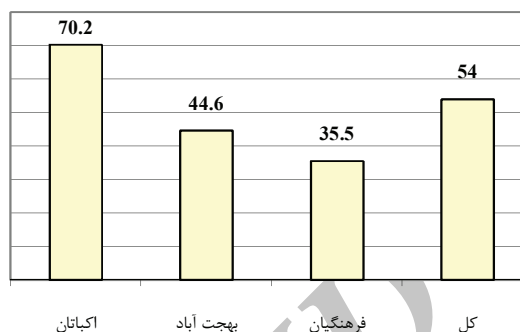


شکل ۱۲. ماخذ: نگارندگان

سوال B17) امکانات موجود در مجتمع شامل امکانات رفاهی، ورزشی، خدمات به چه میزان رضایت شما را برآورده نموده است؟

جدول ۹. نتایج بررسی سوال B17 ماخذ:نگارندگان

	اکباتان	بهجت آباد	فرهنگیان	کل
میانگین	۳/۵۱	۲/۲۳	۱/۷۷	۲/۷
انحراف معیار	۱/۰۳	۰/۸۳	۰/۶۹	۱/۱۶
واریانس	۱/۰۶	۰/۶۹	۰/۴۸	۱/۳۶
جمع کل امتیاز	۲۸۱	۱۳۴	۷۱	۴۸۶
امتیاز از ۱۰۰	۷۰/۲	۴۴/۶	۳۵/۵	۵۴

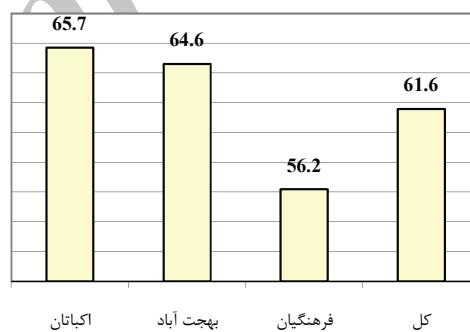


شکل ۱۳. ماخذ: نگارندگان

سوال B 21) از ابعاد فضاها و مساحت کل واحد به چه میزان احساس رضایت دارید؟

جدول ۱۰. نتایج بررسی سوال B21 ماخذ:نگارندگان

	اکباتان	بهجت آباد	فرهنگیان	کل
میانگین	۳/۲۸	۳/۲۳	۲/۴۵	۳/۰۸
انحراف معیار	۰/۸۴	۰/۶۹	۰/۶۷	۰/۸۳
واریانس	۰/۷۱	۰/۴۸	۰/۴۵	۰/۶۹
جمع کل امتیاز	۲۶۳	۱۹۴	۹۸	۵۵۵
امتیاز از ۱۰۰	۶۵/۷	۶۴/۶	۵۶/۲	۶۱/۶

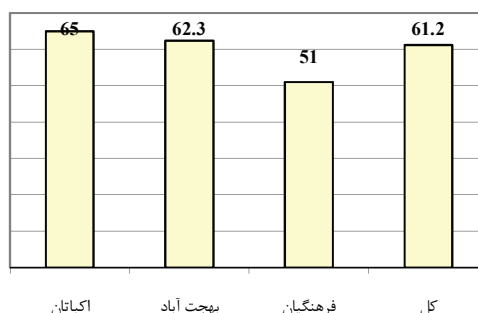


شکل ۱۴. ماخذ: نگارندگان

سوال B8) زندگی در این مجتمع به چه میزان در رفتار شما با دیگران دارای تأثیرات مثبت بوده است.

جدول ۱۱. نتایج بررسی سوال B8 ماخذ:نگارندگان

	اکباتان	بهجت آباد	فرهنگیان	کل
میانگین	۳/۲۷	۳/۱۱	۲/۵۵	۳/۰۶
انحراف معیار	۱/۱۵	۰/۷۸	۱/۰۶	۱/۰۵
واریانس	۱/۳۴	۰/۶۱	۱/۱۲	۱/۱۱
جمع کل امتیاز	۲۶۲	۱۸۷	۱۰۲	۵۵۱
امتیاز از ۱۰۰	۶۵	۶۲/۳	۵۱	۶۱/۲



شکل ۱۵. ماخذ: نگارندگان

سوال B18) زندگی در این واحد مسکونی و در این مجتمع به چه میزان در بهبود روابط خانوادگی شما دارای تأثیر بوده است؟

جدول ۱۲. نتایج بررسی سوال B18 ماخذ: نگارندگان

	اکباتان	بهجت آباد	فرهنگیان	کل
میانگین	۳/۳۵	۲/۹۰	۲/۲۵	۲/۹۴
انحراف معیار	۰/۸۵	۰/۶۸	۰/۶۳	۰/۸۵
واریانس	۰/۷۲	۰/۴۶	۰/۳۹	۰/۷۳
جمع کل امتیاز	۲۶۶	۱۷۴	۹۰	۵۳۰
امتیاز از ۱۰۰	۶۶/۵	۵۸	۴۵	۵۸

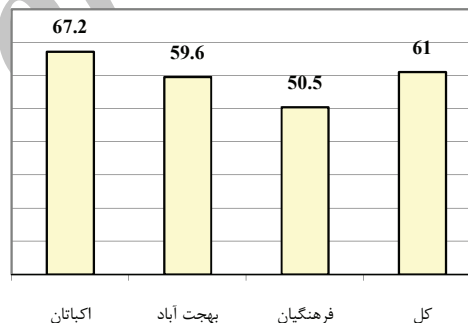


شکل ۱۶. ماخذ: نگارندگان

سوال B19) زندگی در این واحد مسکونی و در این مجتمع به چه میزان در بهبود و کیفیت روابط با دوستان و آشنایان و اقوام مؤثر بوده است؟

جدول ۱۳. نتایج بررسی سوال B19 ماخذ: نگارندگان

	اکباتان	بهجت آباد	فرهنگیان	کل
میانگین	۳/۳۶	۲/۹۸	۲/۵۲	۳/۰۵
انحراف معیار	۰/۹۳	۰/۷۰	۰/۹۰	۰/۹۱
واریانس	۰/۸۶	۰/۴۹	۰/۸۱	۰/۸۲
جمع کل امتیاز	۲۶۹	۱۷۹	۱۰۱	۵۴۹
امتیاز از ۱۰۰	۶۷/۲	۵۹/۶	۵۰/۵	۶۱

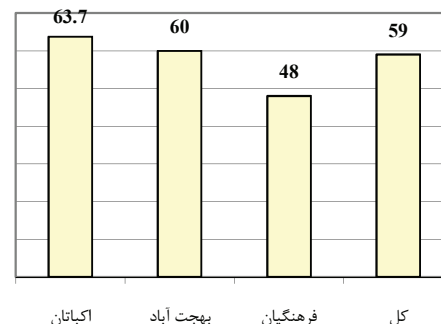


شکل ۱۷. ماخذ: نگارندگان

سوال B20) زندگی در این واحد مسکونی و در این مجتمع به چه میزان دارای تأثیرات مثبت در روابط شما با همسایگان بوده است؟

جدول ۱۴. نتایج بررسی سوال B20 ماخذ: نگارندگان

	اکباتان	بهجت آباد	فرهنگیان	کل
میانگین	۳/۱۸	۳	۲/۴	۲/۹
انحراف معیار	۰/۸۵	۰/۸۰	۰/۶۷	۰/۸۵
واریانس	۰/۷۳	۰/۶۴	۰/۴۵	۰/۷۲
جمع کل امتیاز	۲۵۵	۱۸۰	۹۶	۵۳۱
امتیاز از ۱۰۰	۶۳/۷	۶۰	۴۸	۵۹

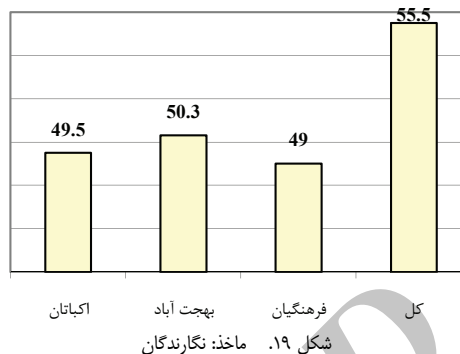


شکل ۱۸. ماخذ: نگارندگان

سوال B ۲۹) میزان ارتباط با همسایه ها چگونه است؟

جدول ۱۵. نتایج بررسی سوال B۲۹ ماخذ: نگارندگان

	اکباتان	بهجت آباد	فرهنگیان	کل
میانگین	۲/۴۷	۲/۵۱	۲/۴۵	۲/۴۸
انحراف معیار	۰/۹۲	۰/۷۲	۰/۸۴	۰/۸۴
واریانس	۰/۸۶	۰/۵۲	۰/۷۱	۱۷۰
جمع کل امتیاز	۱۹۸	۱۵۱	۹۸	۴۴۷
امتیاز از ۱۰۰	۴۹/۵	۵۰/۳	۴۹	۵۵/۵

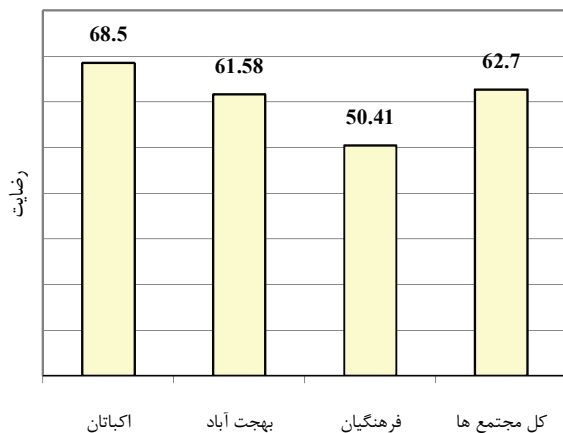


نتیجه گیری

فرضیه: احساس رضایت از یک محیط می تواند سبب تأثیرات مثبت محیط در روند روابطی که در آن محیط، در حال شکل گیری و انجام است گردد. بین میزان احساس رضایت افراد از مجتمع مسکونی و تأثیرات مثبت مجتمع بر روابط افراد ساکن در آن هیچگونه رابطه معناداری وجود ندارد: H₀ بین میزان احساس رضایت افراد از مجتمع مسکونی و تأثیرات مثبت مجتمع بر روابط افراد ساکن در آن همواره رابطه معناداری وجود دارد: H₁

جدول ۱۶. بررسی میزان احساس رضایت در مجتمع های مسکونی ماخذ: نگارندگان

سوالات در پرسشنامه	اکباتان		بهجت آباد		فرهنگیان		کل مجتمع ها	
	میانگین	امتیاز	میانگین	امتیاز	میانگین	امتیاز	میانگین	امتیاز
B۹	۳/۲۸	۶۵/۷	۳/۰۸	۶۱/۶	۲/۴۲	۴۷/۵	۳/۰۲	۶۰/۵
B۱۱	۳/۳	۶۶/۲	۳/۲۵	۶۷	۳/۰۲	۶۰	۳/۲۶	۶۲/۲
B۱۲	۳/۱۸	۶۳/۷	۳/۵	۷۰	۲/۹۷	۵۹/۵	۳/۲۴	۶۴/۸
B۱۳	۳/۹۶	۷۹/۲	۳/۱۸	۶۳/۶	۲/۵۷	۵۱/۵	۳/۳۹	۶۷/۸
B۱۴	۳/۴۳	۶۸/۷	۳/۲۵	۶۵	۲/۴۵	۴۸/۵	۳/۱۵	۶۳
B۱۵	۳/۳۲	۶۶/۵	۳/۲۳	۶۴/۶	۲/۷۲	۵۴/۵	۳/۱۶	۶۳/۲
B۱۶	۳/۵۳	۷۰/۷	۳/۲	۵۳/۳	۲	۴۰	۳/۰۸	۶۱/۶
B۱۷	۳/۵۱	۷۰/۲	۲/۲۳	۴۴/۶	۱/۷۷	۳۵/۵	۲/۷	۵۴
B۲۱	۳/۲۸	۶۵/۷	۳/۲۳	۶۴/۶	۲/۴۵	۵۶/۲	۳/۰۸	۶۱/۶
جمع کل	۳۰/۷۱	۶۱۶/۶	۲۸/۱۵	۵۵۴/۳	۲۲/۳	۴۵۳/۷	۲۸/۰۸	۵۵۸/۷
میانگین	۳/۴۲	۶۸/۵	۳/۱۲	۶۱/۵۸	۲/۴۸	۵۰/۴۱	۳/۱۲	۶۲/۰۷

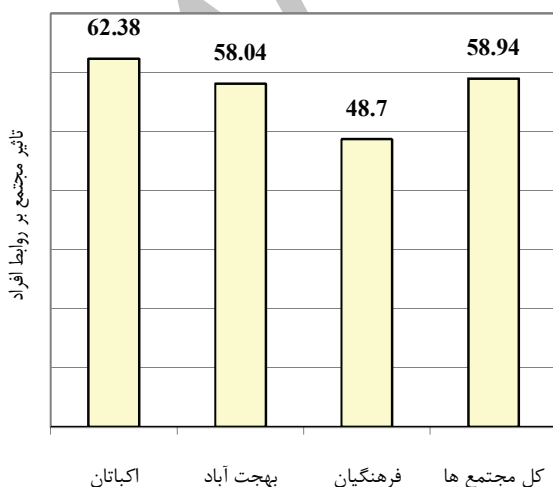


شکل ۱۹. بررسی میزان احساس رضایت در مجتمع های مسکونی. مأخذ: نگارندگان

در این فرضیه دنبال رسیدن به این مطلب هستیم که هر قدر احساس رضایت از یک مجتمع مسکونی بالاتر رود، میزان تأثیرگذاری عوامل معماری و محیطی مجتمع بر روابط افراد نیز بیشتر خواهد شد و لذا در ابتدا به بررسی میزان رضایت افراد در سه مجتمع مورد مطالعه می پردازیم؛ نتایج به دست آمده، امتیاز احساس رضایت کسب شده را از ۱۰۰ در مجتمع مسکونی اکباتان ۶۸/۵ در مجتمع مسکونی بهجت آباد ۶۱/۵۸ و در مجتمع مسکونی فرهنگیان ۵۰/۴۱ نشان می دهد، نتایج حاکی از آن است که احساس رضایت در مجتمع مسکونی اکباتان نسبت به دو مجتمع دیگر بالاتر و احساس رضایت در مجتمع مسکونی فرهنگیان در مقایسه با دو مجتمع دیگر پایین تر است. در ادامه به بررسی تأثیر مجتمع های مورد مطالعه بر روابط افراد پرداخته شد.

جدول ۱۷. بررسی تأثیر مجتمع های مسکونی بر روابط افراد. مأخذ: نگارندگان

سوالات در پرسشنامه	اکباتان		بهجت آباد		فرهنگیان		کل مجتمع ها	
	میانگین	امتیاز	میانگین	امتیاز	میانگین	امتیاز	میانگین	امتیاز
B۸	۳/۲۷	۶۵	۳/۱۱	۶۲/۳	۲/۵۵	۵۱	۳/۰۶	۶۱/۲
B۱۸	۳/۳۵	۶۶/۵	۲/۹۰	۵۸	۲/۲۵	۴۵	۲/۹۴	۵۸
B۱۹	۳/۳۶	۶۷/۲	۲/۹۸	۵۹/۶	۲/۵۲	۵۰/۵	۳/۰۵	۶۱
B۲۰	۳/۱۸	۶۳/۷	۳	۶۰	۲/۴	۴۸	۲/۹	۵۹
B۲۹	۲/۴۷	۴۹/۵	۲/۵۱	۵۰/۳	۲/۴۵	۴۹	۲/۴۸	۵۵/۵
جمع کل	۱۵/۶۳	۳۱۱/۹	۱۴/۵	۲۹۰/۲	۱۲/۱۷	۲۴۳/۵	۱۴/۴۳	۲۹۴/۷
میانگین	۳/۱۲۶	۶۲/۳۸	۲/۹	۵۸/۰۴	۲/۴	۴۸/۷	۲/۸۸	۵۸/۹۴



شکل ۲۰. بررسی میزان تأثیر مجتمع بر افراد. مأخذ: نگارندگان

مشاهده می گردد میزان امتیاز از ۱۰۰ تأثیر سه مجتمع مورد مطالعه (اکباتان، بهجت آباد، فرهنگیان) بر روابط افراد، به ترتیب ۶۲/۳۸، ۵۸/۰۴ و ۴۸/۷ می باشد و این بدین معناست که مجتمع مسکونی اکباتان که در آن احساس رضایت بالاتری وجود داشته، دارای تأثیر بیشتری نیز بر روابط افراد ساکن بوده و همچنین، مجتمع مسکونی فرهنگیان که دارای احساس رضایت کمتری است، دارای تأثیر کمتری نیز بر روابط افراد بوده و لذا شاهد رابطه معنی داری بین میزان احساس رضایت مجتمع و تأثیر مجتمع بر روابط افراد بوده که در ادامه با استفاده از نرم افزار SPSS ضریب هم بستگی مربوطه به تفکیک در هر مجتمع محاسبه گردید.

جدول ۱۸. نتایج در مجتمع اکباتان مأخذ: نگارندگان

نام متغیر	واریانس	انحراف از معیار	ضریب هم بستگی پیرسون	کل داده ها	Sig
بررسی رابطه بین رضایت و تأثیر مجتمع بر روابط افراد	۱۳/۳۹	۳/۶۶	۰/۶۸۰	۸۰	۰/۰۰۰

با توجه به جدول فوق همانگونه که مشاهده می شود عدد ضریب همبستگی پیرسون محاسبه شده ۰/۶۸۰ بوده که نشان می دهد رابطه مستقیم و معنی داری بین احساس رضایت و تأثیر مجتمع بر روابط افراد در مجتمع مسکونی اکباتان وجود دارد. ($-1 < \rho < 1$) همچنین ($\rho = \text{Sig}$) یعنی سطح معنی دار بودن مدل کمتر از ۰/۰۵ بوده یعنی فرض آماری (H_0) با اطمینان ۹۵ درصد رد و فرض (H_1) پذیرفته می شود.

جدول ۱۹. نتایج در مجتمع بهجت آباد مأخذ: نگارندگان

نام متغیر	واریانس	انحراف از معیار	ضریب هم بستگی پیرسون	کل داده ها	Sig
بررسی رابطه بین رضایت و تأثیر مجتمع بر روابط افراد	۷/۱۸	۲/۶۸	۰/۵۷۰	۶۰	۰/۰۰۰

با توجه به جدول فوق همانگونه که مشاهده می شود عدد ضریب همبستگی پیرسون محاسبه شده ۰/۵۷۰ بوده که نشان می دهد رابطه مستقیم و معنی داری بین احساس رضایت و تأثیر مجتمع بر روابط افراد در مجتمع مسکونی بهجت آباد وجود دارد. ($-1 < \rho < 1$) همچنین ($\rho = \text{Sig}$) یعنی سطح معنی دار بودن مدل کمتر از ۰/۰۵ بوده یعنی فرض آماری (H_0) با اطمینان ۹۵ درصد رد و فرض (H_1) پذیرفته می شود.

جدول ۲۰. نتایج در مجتمع فرهنگیان مأخذ: نگارندگان

نام متغیر	واریانس	انحراف از معیار	ضریب هم بستگی پیرسون	کل داده ها	Sig
بررسی رابطه بین رضایت و تأثیر مجتمع بر روابط افراد	۱۰/۶۹	۳/۲۷	۰/۷۲۳	۴۰	۰/۰۰۰

با توجه به جدول فوق همانگونه که مشاهده می شود عدد ضریب همبستگی پیرسون محاسبه شده ۰/۷۲۳ بوده که نشان می دهد رابطه مستقیم و معنی داری بین احساس رضایت و تأثیر مجتمع بر روابط افراد در مجتمع مسکونی فرهنگیان وجود دارد. ($-1 < \rho < 1$) همچنین ($\rho = \text{Sig}$) یعنی سطح معنی دار بودن مدل کمتر از ۰/۰۵ بوده یعنی فرض آماری (H_0) با اطمینان ۹۵ درصد رد و فرض (H_1) پذیرفته می شود.

جدول ۲۱. نتایج در مجموع سه مجتمع مأخذ: نگارندگان

نام متغیر	واریانس	انحراف از معیار	ضریب هم بستگی پیرسون	کل داده ها	Sig
بررسی رابطه بین رضایت و تأثیر مجتمع بر روابط افراد	۱۲/۳۹	۳/۵۲	۰/۷۱۹	۱۸۰	۰/۰۰۰

با توجه به جدول فوق همانگونه که مشاهده می شود عدد ضریب همبستگی پیرسون محاسبه شده ۰/۷۱۹ بوده که نشان می دهد رابطه مستقیم و معنی داری بین احساس رضایت و تأثیر مجتمع بر روابط افراد در کل سه مجتمع وجود دارد. ($-1 < \rho < 1$) همچنین ($\rho = \text{Sig}$) یعنی سطح معنی دار بودن مدل کمتر از ۰/۰۵ بوده یعنی فرض آماری (H_0) با اطمینان ۹۵ درصد رد و فرض (H_1) پذیرفته می شود.

نتیجه آزمون فرضیه

فرضیه: احساس رضایت از یک محیط می تواند سبب تأثیرات مثبت محیط در روند روابطی که در آن محیط در حال شکل گیری و انجام است گردد.

در این فرضیه ما به دنبال رسیدن به این مطلب هستیم که هر قدر احساس رضایت از یک مجتمع مسکونی بالاتر رود، میزان تأثیرگذاری عوامل معماری و محیطی مجتمع بر روابط افراد نیز بیشتر خواهد شد. که در جهت آزمون فرضیه مطرح گردیده، سوالات مربوطه در پرسشنامه مطرح و در جامعه نمونه مورد ارزیابی قرار می گیرد.

آزمون فرضیه در جامعه نمونه

نتایج ارزیابی فرضیه و ضرایب همبستگی پیرسون محاسبه شده در جامعه نمونه، وجود یک رابطه مستقیم و معنادار، بین میزان احساس رضایت از یک مجتمع مسکونی و تأثیر مجتمع بر روابط افراد را مورد تأیید قرار می دهد.

شکل ۲۱. نتایج آزمون فرضیه در جامعه نمونه مأخذ: نگارندگان

فهرست مراجع

۱. لنگ، جان، (۱۹۹۴) "آفرینش نظریه معماری"، ترجمه دکتر علیرضا عینی فر
۲. چرمایف، سرچ و کریستوفر الکساندر، (۱۳۷۱) "عرشه های زندگی جمعی و خصوصی (به جانب یک معماری انسانی)"، ترجمه منوچهر مزینی، انتشارات دانشگاه تهران.
۳. ذبیحی، حسین، (۱۳۸۷) مباحث درس مسکن مطلوب، دانشگاه آزاد اسلامی، واحد علوم و تحقیقات تهران
۴. راپاپورت، آموس، (۱۳۸۴) "معنی محیط ساخته شده"، ترجمه دکتر فرح حبیب، انتشارات پردازش و برنامه ریزی شهری

با عنایت به پژوهش صورت گرفته می توان نتیجه گرفت که هر قدر احساس رضایت از یک مجتمع مسکونی، بالاتر رود میزان تأثیرگذاری عوامل معماری و محیطی مجتمع بر روابط افراد نیز به همان میزان بیشتر خواهد شد، که نتایج آزمون در جامعه نمونه، فرض مربوطه را مورد تأیید قرار داد. و لذا در جهت بالا بردن تأثیر مثبت مجتمع های مسکونی بر روابط افراد می بایست میزان احساس رضایت از مجتمع های مسکونی بالا برد. چرا که هر قدر احساس رضایت نسبت به یک محیط بیشتر شود، افراد احساس تعلق خاطر بیشتری نسبت به آن محیط نموده و از بودن در آن محیط احساس آرامش بیشتری می کنند. و نهایتاً روابط در محیط گرمتر و تأثیر محیط بر افراد بیشتر خواهد گردید.

۵. راپاپورت، آموس، (۱۹۲۹) "به سوی انسان شناسی خانه"، ترجمه مسعود پرچی فراز، مجله آبادی
۶. سیاح، عبدالحمید، (۱۳۷۸) "فرهنگ جامع فارسی به فارسی"، انتشارات اسلام، چاپ سوم
۷. گیفورد، رابرت، (۱۹۹۷) "ادراک و شناخت محیطی"، ترجمه نسرین دهباشی، فصلنامه معماری و فرهنگ شماره ۲ و ۳
۸. گیفورد، رابرت، (۱۹۹۷) "روانشناسی محیط های مسکونی"، ترجمه دکتر وحید قبادیان، فصلنامه معماری و فرهنگ شماره ۲ و ۳
۹. گیفورد، رابرت، (۱۹۹۷) "فضای شخصی"، ترجمه شبنم صحرایی، فصلنامه معماری و فرهنگ، شماره ۲ و ۳
۱۰. گیدئون، زیگفرید، (۱۹۶۸) "فضا، زمان، معماری"، ترجمه دکتر منوچهر مزینی، انتشارات علمی و فرهنگی.

Archive of SID